

8. Dlouhodobý vývoj

Zjištěné výsledky z populačních cenů jako jediné umožňují porovnání vývoje na území České republiky, a to až do úrovně nejmenších územních celků. Je tak možné porovnat vývojové změny na daném území. SLDB přináší informace o obyvatelstvu, včetně jeho ekonomické aktivity, vyjížděče a dojížděče za prací a škol a dále informace o domácnostech, domovním a bytovém fondu. Při porovnávání výsledků jednotlivých sčítání je důležité vzít v úvahu občasné metodické změny a také způsob zjišťování. Do SLDB 2001 byly výsledky zpracovávány podle registrovaného pobytu (dříve se používal termín trvalý pobyt) a od SLDB 2011 se údaje zjišťovaly podle obvyklého pobytu, protože lépe vyjadřuje, kde sčítaná osoba skutečně žila.

Tab. 8.1 Vývoj sídelní struktury podle velikostních skupin obcí^{*)}

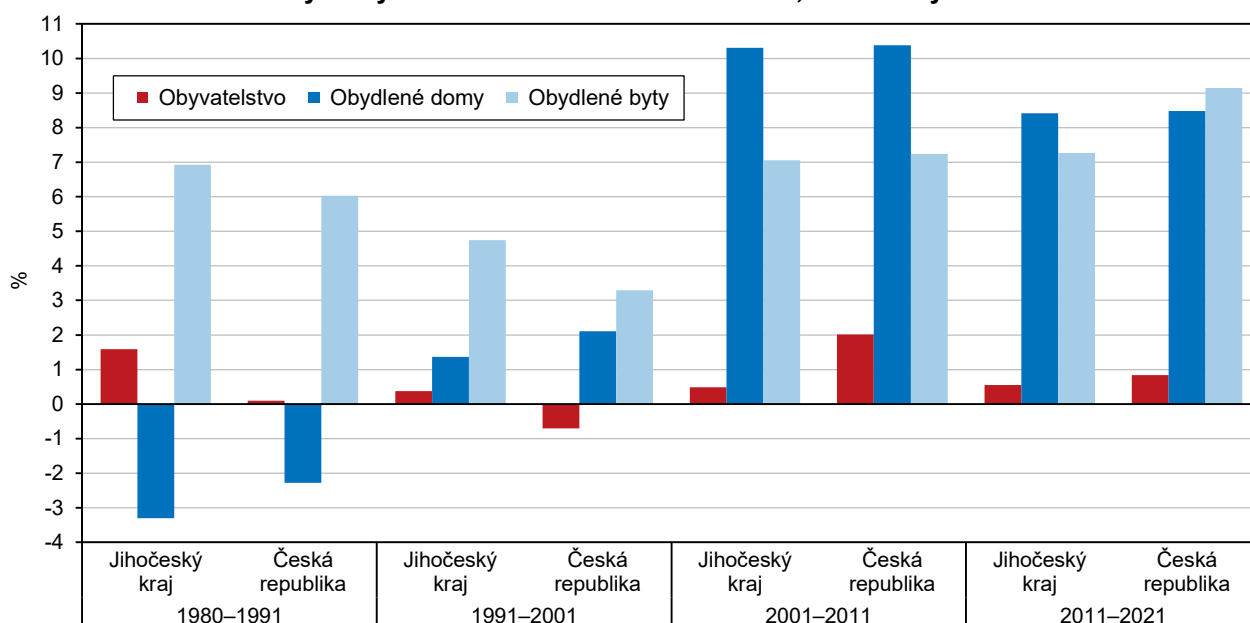
(do roku 2001 podle trvalého pobytu, od roku 2011 podle obvyklého pobytu)

	1980		1991		2001		2011		2021	
	počet obcí	podíl bydlících obyvatel (%)	počet obcí	podíl bydlících obyvatel (%)	počet obcí	podíl bydlících obyvatel (%)	počet obcí	podíl bydlících obyvatel (%)	počet obcí	podíl bydlících obyvatel (%)
Jihočeský kraj	344	100,0	569	100,0	623	100,0	623	100,0	624	100,0
v tom obce s počtem obyvatel:										
do 199	2	0,1	187	3,5	247	4,4	240	4,3	235	4,3
200–499	107	6,5	211	10,9	201	10,0	202	10,4	201	10,3
500–999	124	13,9	78	8,8	81	8,8	80	8,7	86	9,5
1 000–4 999	91	28,8	74	24,4	75	24,5	82	26,7	82	26,6
5 000–19 999	15	19,2	14	18,7	14	18,7	14	17,8	15	17,5
20 000–49 999	4	16,7	4	18,1	4	18,0	4	17,3	4	16,7
50 000 a více	1	14,7	1	15,6	1	15,6	1	14,9	1	15,1

^{*)} Obce byly zařazeny do velikostních skupin podle počtu obyvatel zjištěného při příslušném sčítání.

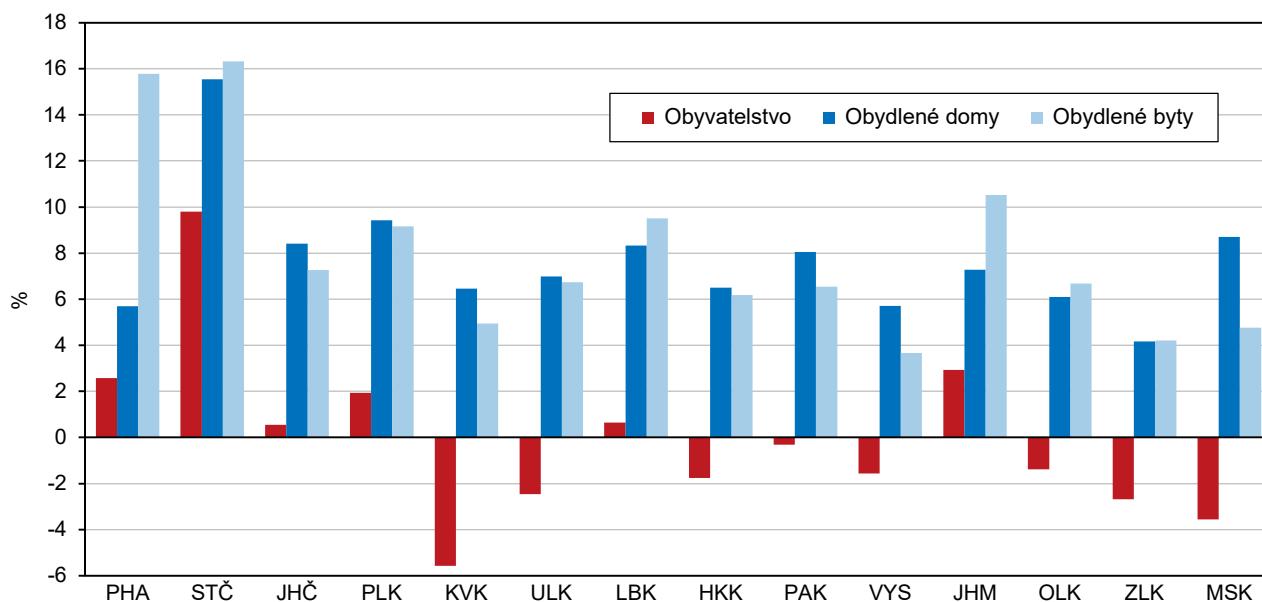
Pro vyjádření vývoje v Jihočeském kraji je důležité zmínit změny v sídelní struktuře. Zatímco při SLDB 1961 se sčítaly údaje z 1 069 obcí, během dalších let docházelo k výraznému snížení počtu obcí, které se spojovaly ve větší celky. Při SLDB 1980 bylo sčítáno jen 344 obcí. Po listopadu 1989 se některé obce opět osamostatnily. Poté v kraji výrazně vzrostl počet nejmenších obcí do 500 obyvatel.

Graf 8.1 Změna hodnot vybraných ukazatelů mezi sčítáními lidu, domů a bytů



V průběhu let obyvatel v Jihočeském kraji stále mírně přibývalo. Přírůstek byl ovlivněn především kladnou migrací, v některých letech byla příznivá i přirozená měna obyvatelstva. V období mezi SLDB 2011 a SLDB 2021 přibýlo nejvíce obyvatel do Středočeského kraje, naopak výrazněji se snížil počet obyvatel v Karlovarském kraji.

Graf 8.2 Změna hodnot vybraných ukazatelů v krajích mezi roky 2011 a 2021



Věkové rozložení obyvatel Jihočeského kraje odpovídá demografickému vývoji většiny krajů České republiky. Pokračuje stárnutí populace a počet obyvatel v poproduktivním věku se zvyšuje. Průměrný věk dosáhl v Jihočeském kraji v době sčítání 43,2 let. Mezi posledními dvěma cenzy vzrostl průměrný věk o 2 roky a od SLDB 1980 se zvýšil o 8 let.

Zastoupení dětské věkové skupiny 0–14 let se během posledních 30 let postupně zmenšovalo, až při SLDB 2021 byl zaznamenán mírný nárůst. Podíl obyvatel ve věku 15 až 64 let se naopak během let mírně zvyšoval až do SLDB 2011. Mezi sčítáními v letech 2011 a 2021 poměrně výrazně ubylo osob v produktivním věku (–39,2 tis.). Počet obyvatel ve věku 65 let a více byl při SLDB 1980 až 2001 přibližně stejný, výrazněji se začal zvyšovat od SLDB 2011. Mezi posledními dvěma sčítáními vzrostl o více než 30 tisíc.

Tab. 8.2 Obyvatelstvo podle pohlaví a věku podle výsledků sčítání 1980 až 2021

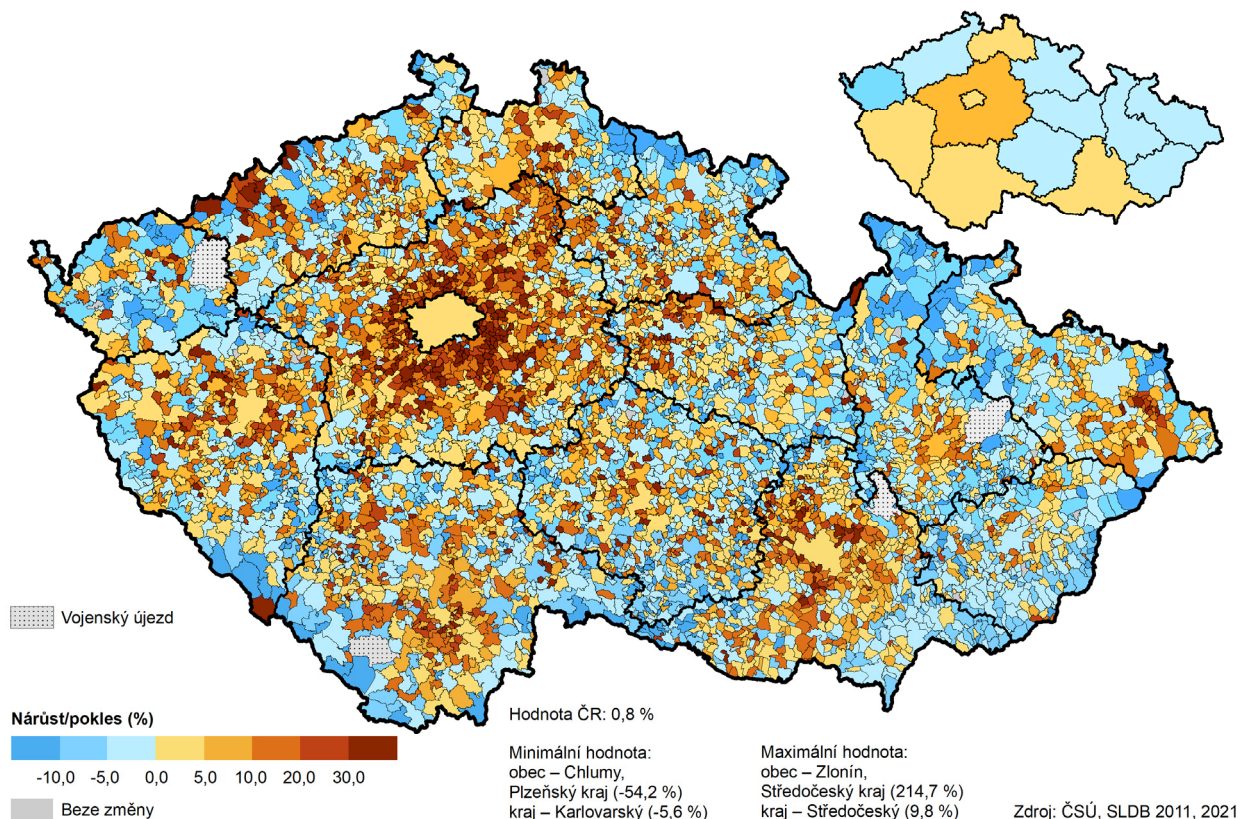
(přepočteno na území kraje platné k 26. 3. 2021; do roku 2001 podle trvalého pobytu, od roku 2011 podle obvyklého pobytu)

	1980	1991	2001	2011	2021
Obyvatelstvo celkem	613 171	622 889	625 267	628 336	631 803
0–14 let	144 977	134 392	103 831	91 119	101 258
15–64 let	383 843	411 744	436 402	435 187	395 965
65 let a více (včetně nezjištěného věku)	84 351	76 753	85 034	102 030	134 580
Průměrný věk (roky)	35,2	35,9	38,4	41,2	43,2
Muži celkem	299 923	305 503	307 038	308 296	312 168
0–14 let	74 098	68 843	53 305	46 639	51 868
15–64 let	193 099	207 483	220 103	219 440	201 891
65 let a více (včetně nezjištěného věku)	32 726	29 177	33 630	42 217	58 409
Ženy celkem	313 248	317 386	318 229	320 040	319 635
0–14 let	70 879	65 549	50 526	44 480	49 390
15–64 let	190 744	204 261	216 299	215 747	194 074
65 let a více (včetně nezjištěného věku)	51 625	47 576	51 404	59 813	76 171

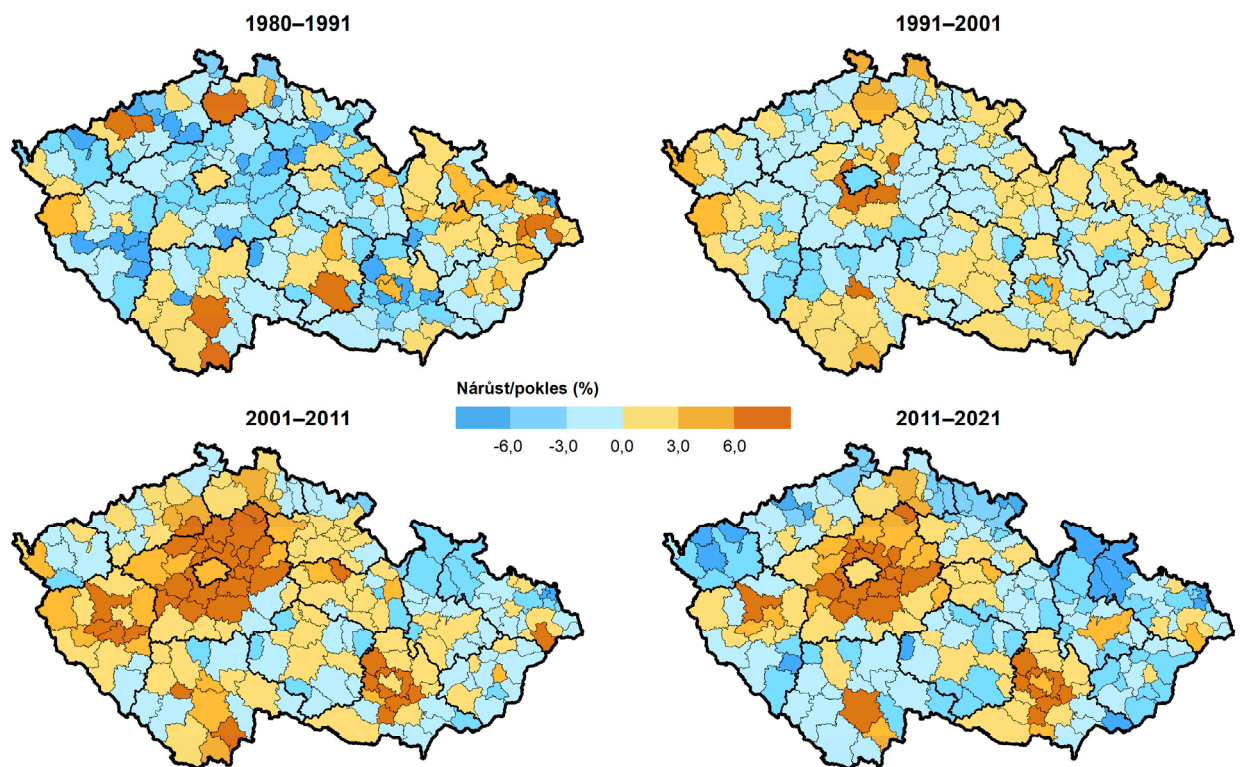
V průběhu let v kraji nejvíce obyvatel přibývalo v bezprostředním okolí větších měst, zejména v místech, která umožňovala výstavbu nových rodinných domů a také nabízela kratší dojezdovou vzdálenost do míst s větší

možností zaměstnání a škol. Od SLDB 1980 nejvíce obyvatel podílově přibylo v SO ORP Kaplice, České Budějovice a Trhové Sviny. Naopak se lidé nejvíce stěhovali z území SO ORP Milevsko a Dačice.

Ktg 8.1 Změna počtu obyvatel v obcích a krajích mezi sčítáními v letech 2011 a 2021



Ktg 8.2 Změna počtu obyvatel v SO ORP mezi jednotlivými sčítáními v letech 1980 až 2021



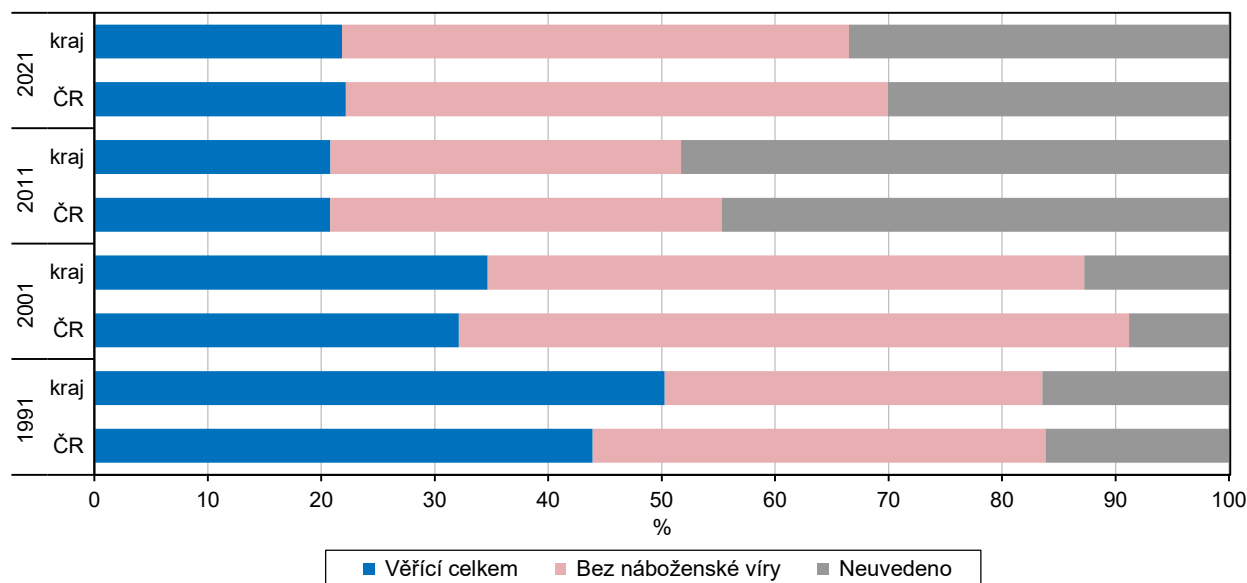
Za období 1980–2011 jsou údaje podle místa trvalého pobytu, za 2011–2021 podle místa obvyklého pobytu. Od roku 2001 se započítávají cizinci s dlouhodobým pobytem. Data jsou přepočtena na územní strukturu SLDB 2021.

Zdroj: ČSÚ, SLDB 1980, 1991, 2001, 2021



Každé sčítání se ve sčítacích formulářích vyznačovala národnost dané osoby. V posledních dvou cenzech byla otázka na národnost dobrovolná a lidé nemuseli na tuto otázku odpovědět. Při SLDB 2021 svoji národnost neoznámila třetina obyvatel kraje. Z výsledků posledních pěti populačních cenů vyplynulo, že se naprostá většina Jihočechů pravidelně hlásila k české národnosti (95 %). Během let se postupně snižoval počet osob se slovenskou a německou národností.

Graf 8.3 Obyvatelstvo podle náboženské víry



Také otázka na náboženskou víru byla v posledních dvou cenzech dobrovolná a zejména při SLDB 2011 svůj vztah k víře nevyznačila téměř polovina obyvatel kraje. Z výsledků předchozích sčítání je patrné, že se podíl věřících snižoval.

Tab. 8.3 Obyvatelstvo ve věku 15 a více let podle pohlaví a rodinného stavu podle výsledků sčítání 1980 až 2021

(přepočteno na území kraje platné k 26. 3. 2021; do roku 2001 podle trvalého pobytu, od roku 2011 podle obvyklého pobytu)

	1980	1991	2001	2011	2021
Obyvatelstvo ve věku 15 let a více celkem¹⁾	468 194	488 497	521 436	537 217	530 545
z toho podle rodinného stavu:					
svobodní/svobodné	.	99 232	131 461	154 531	159 838
ženatí/vdané	310 018	312 119	295 332	273 128	249 647
rozvedení/rozvedené	.	27 634	43 970	61 802	73 632
ovdovělí/ovdovělé	.	49 243	47 170	46 726	45 357
Muži ve věku 15 let a více celkem¹⁾	225 825	236 660	253 733	261 657	260 300
z toho podle rodinného stavu:					
svobodní	.	60 870	77 475	89 063	92 485
ženatí	154 818	156 068	147 585	136 620	125 325
rozvedení	.	12 088	19 591	27 452	33 195
ovdovělí	.	7 464	7 316	7 921	8 128
Ženy ve věku 15 let a více celkem¹⁾	242 369	251 837	267 703	275 560	270 245
z toho podle rodinného stavu:					
svobodné	.	38 362	53 986	65 468	67 353
vdané	155 200	156 051	147 747	136 508	124 322
rozvedené	.	15 546	24 379	34 350	40 437
ovdovělé	.	41 779	39 854	38 805	37 229

¹⁾ do roku 2011 včetně nezjištěného věku

Během let se poměrně výrazně měnily odpovědi na otázku rodinného stavu dané osoby. Přibývalo svobodných osob, naopak se snižovaly počty ženatých mužů a vdaných žen. Také počty rozvedených osob se v průběhu let zvyšovaly. Podíly ovdovělých osob spíše mírně klesaly.

Tab. 8.4 Obyvatelstvo ve věku 15 a více let podle pohlaví a nejvyššího dosaženého vzdělání podle výsledků sčítání 1980 až 2021

(přečteno na území kraje platné k 26. 3. 2021; do roku 2001 podle trvalého pobytu, od roku 2011 podle obvyklého pobytu)

	1980	1991	2001	2011	2021
Obyvatelstvo ve věku 15 let a více celkem¹⁾	468 194	488 497	521 436	537 217	530 545
v tom podle nejvyššího dosaženého vzdělání:					
bez vzdělání	871	1 897	1 990	2 489	3 052
základní (vč. neukončeného)	222 054	165 745	122 772	97 859	67 839
střední vč. vyučení (bez maturity)	144 402	172 011	201 825	187 621	177 523
úplné střední (s maturitou) vč. nástavbového a vyšší odborné	79 864	113 421	148 254	169 690	172 971
vysokoškolské	19 019	30 750	40 468	58 268	79 899
nezjištěno	1 984	4 673	6 127	21 290	29 261
Muži ve věku 15 let a více celkem¹⁾	225 825	236 660	253 733	261 657	260 300
v tom podle nejvyššího dosaženého vzdělání:					
bez vzdělání	322	680	839	1 113	1 512
základní (vč. neukončeného)	83 307	60 186	43 452	36 213	26 744
střední vč. vyučení (bez maturity)	88 378	100 744	116 172	108 074	100 637
úplné střední (s maturitou) vč. nástavbového a vyšší odborné	40 113	53 132	66 124	74 763	77 760
vysokoškolské	12 732	19 682	23 828	29 864	36 351
nezjištěno	973	2 236	3 318	11 630	17 296
Ženy ve věku 15 let a více celkem¹⁾	242 369	251 837	267 703	275 560	270 245
v tom podle nejvyššího dosaženého vzdělání:					
bez vzdělání	549	1 217	1 151	1 376	1 540
základní (vč. neukončeného)	138 747	105 559	79 320	61 646	41 095
střední vč. vyučení (bez maturity)	56 024	71 267	85 653	79 547	76 886
úplné střední (s maturitou) vč. nástavbového a vyšší odborné	39 751	60 289	82 130	94 927	95 211
vysokoškolské	6 287	11 068	16 640	28 404	43 548
nezjištěno	1 011	2 437	2 809	9 660	11 965

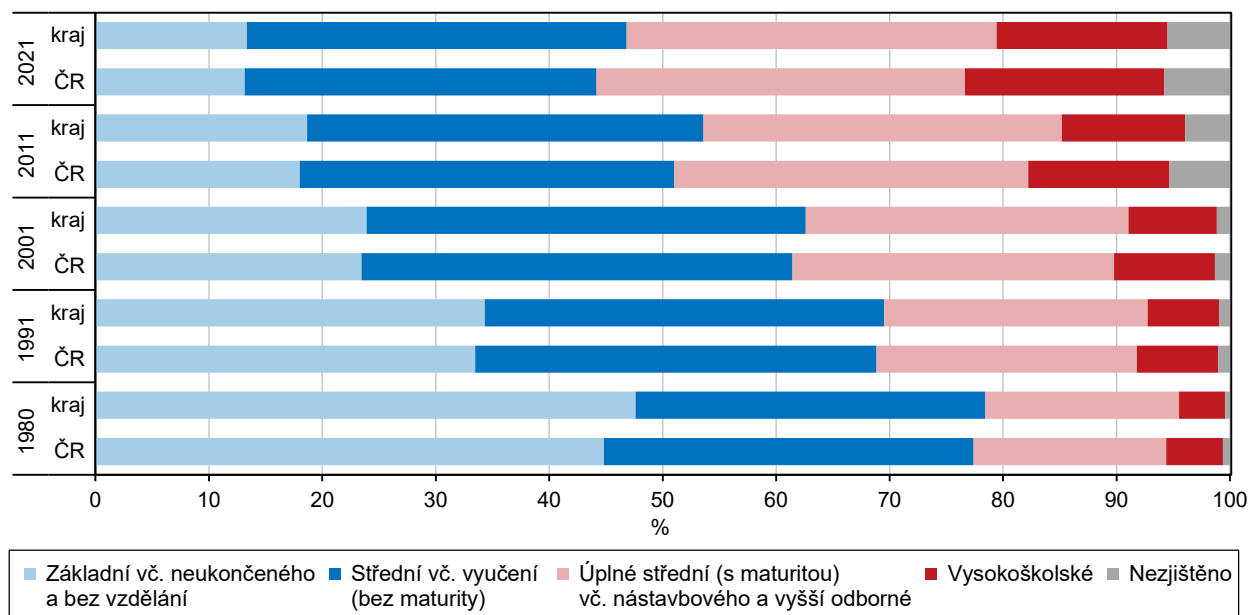
¹⁾ do roku 2011 včetně nezjištěného věku

Míra vzdělanosti obyvatel je považována za základní pilíř celkové sociodemografické úrovně daného území. Při populačních cenzech se zjišťuje nejvyšší dosažený stupeň vzdělání u osob starších 15 let. V některých případech se typ vzdělání nepodařilo zjistit.

V průběhu posledních 40 let se výrazně snižoval podíl osob se základním vzděláním nebo bez vzdělání, naopak rostly počty osob s vyšším stupněm vzdělání. Podíly osob se středoškolským vzděláním, bez maturity se od SLDB 2001 postupně snižovaly.

Zvyšovaly se naopak podíly osob s úplným středním vzděláním, tedy vzděláním, které bylo ukončeno maturitní zkouškou. Nejvýrazněji se měnily podíly osob s dosaženým vysokoškolským vzděláním. Během let se počty osob s vysokoškolským vzděláním zvyšovaly v celé ČR, včetně Jihočeského kraje.



Graf 8.4 Obyvatelstvo ve věku 15 let a více podle nejvyššího dosaženého vzdělání

Podíl osob, které tvořily pracovní sílu v Jihočeském kraji, se během let téměř neměnil, pouze při SLDB 2011 mírně poklesl. V tomto období byl zaznamenán i nejnižší podíl zaměstnaných osob a naopak vzrostl podíl nezaměstnaných. Zjištěné výsledky SLDB 2021 byly již v příznivějších hodnotách.

Podíl osob, které byly mimo pracovní sílu (osoby ekonomicky neaktivní) byl také vyrovnaný, pouze počty nepracujících důchodců se v průběhu let poměrně výrazně zvyšovaly a to v souvislosti se vzrůstajícím počtem osob v seniorském věku.

Tab. 8.5 Ekonomická aktivita obyvatelstva podle výsledků sčítání 1980 až 2021

(přepočteno na území kraje platné k 26. 3. 2021; do roku 2001 podle trvalého pobytu, od roku 2011 podle obvyklého pobytu)

	1980	1991	2001	2011	2021
Pracovní síla	320 527	328 880	320 546	307 130	327 520
muži	170 232	174 337	177 482	167 753	179 075
ženy	150 295	154 543	143 064	139 377	148 445
v tom: zaměstnaní	320 527	322 398	300 237	280 844	314 154
muži	170 232	170 760	167 014	154 226	172 518
ženy	150 295	151 638	133 223	126 618	141 636
nezaměstnaní	-	6 482	20 309	26 286	13 366
muži	-	3 577	10 468	13 527	6 557
ženy	-	2 905	9 841	12 759	6 809
Osoby mimo pracovní sílu	292 644	294 009	300 155	294 587	297 036
muži	129 691	131 166	126 867	124 938	128 769
ženy	162 953	162 843	173 288	169 649	168 267
z toho nepracující důchodci	107 147	119 137	134 542	142 858	144 722
muži	36 885	42 994	49 960	55 375	58 844
ženy	70 262	76 143	84 582	87 483	85 878
Nezjištěno	-	-	4 566	26 619	7 247
muži	-	-	2 689	15 605	4 324
ženy	-	-	1 877	11 014	2 923

Počty hospodařících domácností se během let zvyšovaly, ale zmenšoval se podíl rodinných domácností. Naopak se výrazněji zvyšoval počet domácností jednotlivců.

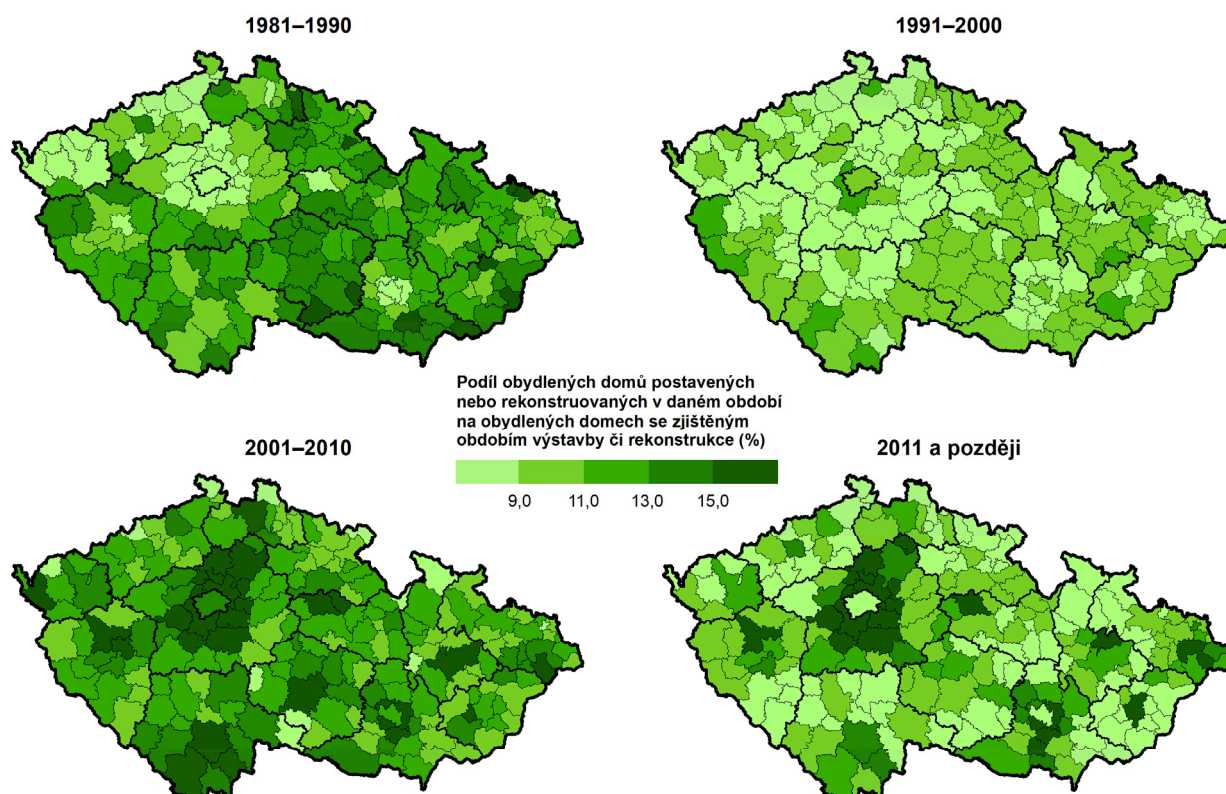
Tab. 8.6 Domácnosti podle výsledků sčítání 1980 až 2021

(přepočteno na území kraje platné k 26. 3. 2021; do roku 2001 podle trvalého pobytu, od roku 2011 podle obvyklého pobytu)

	1980	1991	2001	2011	2021
Hospodařící domácnosti celkem	220 900	234 897	251 845	262 692	284 812
z toho: domácnosti jednotlivců	50 407	59 929	73 306	84 195	107 171
tvořené 1 rodinou	160 569	171 083	170 857	163 840	169 007
Rodinné domácnosti podle typu:					
úplné rodiny	.	.	.	130 204	138 597
bez závislých dětí	.	.	.	76 508	80 298
se závislými dětmi	.	.	.	53 696	58 299
neúplné rodiny	.	.	.	33 636	30 410
bez závislých dětí	.	.	.	15 649	12 548
se závislými dětmi	.	.	.	17 987	17 862

Ve sledovaných čtyřiceti letech se postupně rozšiřoval domovní a zejména bytový fond. Mírně se zvyšoval podíl rodinných domů. Převážnou většinu obydlených domů vlastnila fyzická osoba. Vlastnictví domů konkrétní obcí, státem nebo družstvy postupně ubývalo.

Ktg 8.3 Obydlené domy v roce 2021 podle období výstavby nebo rekonstrukce v SO ORP



Zdroj: ČSÚ 2021

V posledních letech se zvyšovaly počty neobydlených domů a zejména neobydlených bytů. Tyto domy a byty však nemusely být zcela prázdné, ale mohly sloužit rodinám pro tzv. druhé bydlení a v rozhodný okamžik sčítání se tam nikdo nesečetl.

Ze struktury obydlených domů s byty podle období výstavby nebo rekonstrukce je patrné, že v době posledního sčítání byla v kraji více než desetina z nich starší sta let. Celá čtvrtina obydlených domů v kraji byla postavena či rekonstruována v posledních dvaceti letech, tj. po roce 2000.

K největšímu rozmachu výstavby domů k bydlení došlo v kraji v letech 1971 až 1980, z této doby pocházela více než jedna pětina bytových domů a necelých 15 % rodinných domů. Téměř 16 % rodinných domů bylo postaveno v letech 2001 až 2010.

Tab. 8.7 Domovní fond podle výsledků sčítání 1980 až 2021

(přepočteno na území kraje platné k 26. 3. 2021; do roku 2001 podle trvalého pobytu, od roku 2011 podle obvyklého pobytu)

	1980	1991	2001	2011	2021
Domy celkem	133 567	135 905	147 970	163 889	174 815
obydlené	113 807	110 044	111 544	123 048	133 404
neobydlené	19 760	25 861	36 426	40 841	41 411
Podíl neobydlených domů (%)	14,8	19,0	24,6	24,9	23,7
Z obydlených domů:					
rodinné domy	99 106	95 142	98 148	108 358	119 074
bytové domy	12 464	13 270	11 368	12 396	11 798
Podíl rodinných domů (%)	87,1	86,5	88,0	88,1	89,3
Obydlené domy podle vlastníka:					
fyzická osoba	94 271	89 729	96 062	103 726	118 504
obec, stát	14 638	14 068	5 184	3 661	2 851
bytové družstvo	2 732	3 305	2 595	1 841	907
spoluvlastnictví vlastníků bytů	.	.	.	8 691	8 104

V průběhu let se postupně zvyšovaly počty bytů a to jak obydlených, tak neobydlených. Podíl bytů v rodinných domech a bytů v bytových domech byl dlouhodobě téměř vyrovnaný.

Tab. 8.8 Bytový fond podle výsledků sčítání 1980 až 2021

(přepočteno na území kraje platné k 26. 3. 2021; do roku 2001 podle trvalého pobytu, od roku 2011 podle obvyklého pobytu)

	1980	1991	2001	2011	2021
Byty celkem	232 798	252 980	279 892	308 712	340 663
obydlené	206 499	220 802	231 281	247 608	265 601
neobydlené	26 299	32 178	48 611	61 104	75 062
Podíl neobydlených bytů (%)	11,3	12,7	17,4	19,8	22,0
Obydlené byty podle druhu domu:					
v rodinných domech	112 359	106 035	112 739	123 710	135 662
v bytových domech	91 232	112 294	116 060	120 473	124 217
Podíl bytů v rodinných domech (%)	54,4	48,0	48,7	50,0	51,1
Obydlené byty podle právního důvodu užívání bytu:					
ve vlastním domě	97 362	90 082	92 555	101 109	108 336
v osobním vlastnictví	1 086	1 027	19 977	47 753	59 399
nájemní/pronajatý	70 105	78 003	58 441	50 628	46 435
družstevní	27 075	40 623	40 907	19 493	8 267
Obydlené byty podle převažujícího způsobu vytápění:					
ústřední dálkové nebo domovní	87 846	138 104	175 503	205 497	134 269
ústřední s vlastním zdrojem (v bytě)	25 516	31 474	12 967	11 266	87 220
lokální topidla (kamna)	91 761	49 537	34 208	22 431	22 968
Počet osob na 1 obydlený byt	2,95	2,80	2,68	2,48	2,29

V důsledku změn charakteru domácností, kdy se zvyšovaly počty domácností jednotlivců a snižovaly se také počty členů rodinných domácností, průběžně klesal průměrný počet osob na jeden byt. Ještě v roce 1980 připadaly na jeden obydlený byt téměř 3 osoby, při Sčítání 2021 už to však bylo v průměru pouze 2,29 osoby.

Během let se měnily podíly obydlých bytů podle právního důvodu užívání. Výrazně se zvýšily počty bytů v osobním vlastnictví, naopak nájemních/pronajatých a družstevních bytů bylo podstatně méně.

Graf 8.5 Obydlené byty podle právního důvodu užívání bytu

