

6. Domácnosti

Informace o domácnostech byly získány z elektronických nebo tištěných formulářů pro domácnost. Tento formulář byl společný pro všechny osoby, které bydlely v jednom bytě nebo v jakémkoliv jiném typu obydlí.

Údaje o domácnostech jsou jedním z nejdůležitějších výstupů ze sčítání. Tyto údaje nelze zjistit jiným způsobem. Ze získaných dat lze hodnotit způsob bydlení a zároveň je možné charakterizovat rodinné soužití a příbuzenské vztahy. Jednotlivé domácnosti jsou tvořeny osobami se stejným místem obvyklého pobytu.

6.1 Struktura domácností

Při Sčítání 2021 se zjišťovaly údaje za tzv. **hospodařící domácnosti**. Hospodařící domácností se rozumí domácnost tvořená osobami, které společně hradí výdaje za danou domácnost a zahrnuje děti, které ještě na chod domácnosti nepřispívají. V Jihočeském kraji se jich v rozhodný okamžik sečetlo 284 812. Většinou se jednalo o domácnosti bydlící v bytech (96,4 %). Mimo byty bydlelo 3,4 % hospodařících domácností. V tomto případě se jednalo o hospodařící domácnosti, které bydlely v rekreačních, mobilních nebo nouzových objektech, tedy mimo bytový fond nebo mimo hromadná ubytovací zařízení. Zbývající podíl domácností bydlel v zařízeních. Stejně jako v minulém sčítání byly zjišťovány údaje za hospodařící a bytové domácnosti.

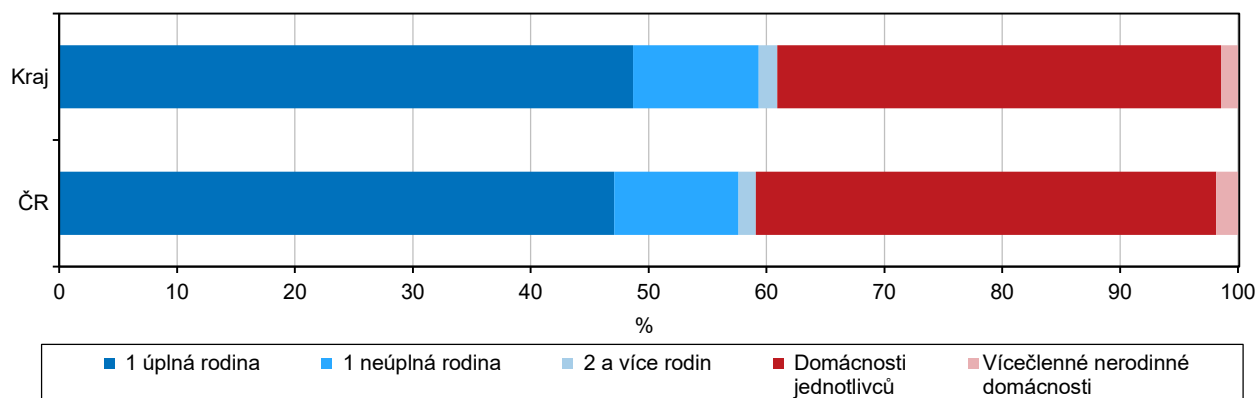
Tab. 6.1.1 Základní údaje o hospodařících domácnostech

	Hospodařící domácnosti celkem	v tom					
		rodinné domácnosti			nerodinné domácnosti		
		celkem	v tom tvořené		celkem	v tom	
			1 rodinou	2 a více rodinami		domácnosti jednotlivců	vícečlenné nerodinné domácnosti
Počet domácností	284 812	173 495	169 007	4 488	111 317	107 171	4 146
%	100,0	60,9	97,4	2,6	39,1	96,3	3,7
Počet členů domácností	623 043	507 194	483 221	23 973	115 849	107 171	8 678
Průměrný počet členů	2,19	2,92	2,86	5,34	1,04	1,00	2,09

Hospodařící domácnost může být tvořena domácností rodinnou, která zahrnuje jednu úplnou nebo neúplnou rodinu nebo je tvořena dvěma a více rodinami. Dále tento typ domácnosti může být nerodinného charakteru, sem patří domácnosti vícečlenné nerodinné a domácnosti jednotlivců.

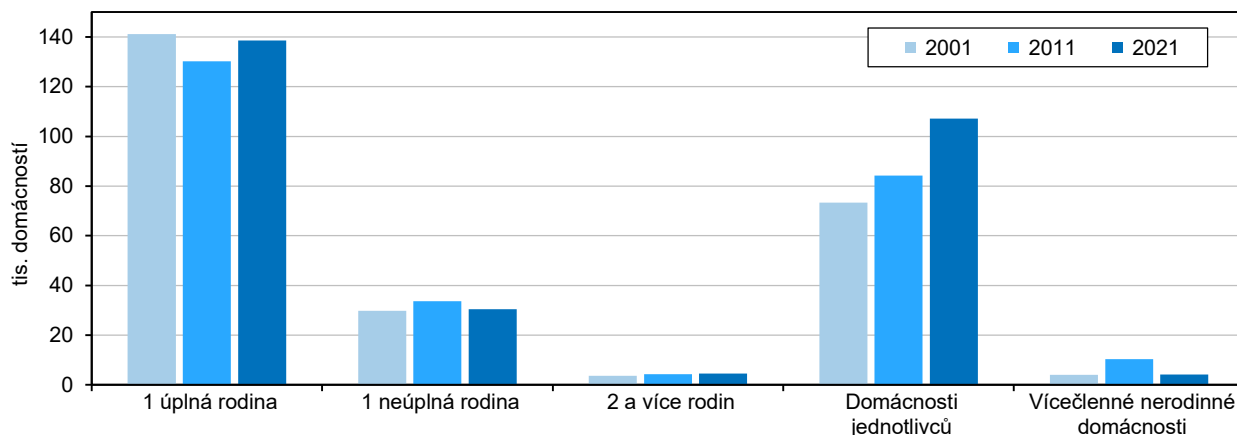
Nejvyšší podíl **rodinných domácností** byl zjištěn v Kraji Vysočina, naopak zde byly zaznamenány nejmenší podíly domácností jednotlivců a vícečlenných nerodinných domácností. V hlavním městě Praze byla situace obrácená, byl zde nejmenší podíl rodinných domácností a naopak výrazně více domácností jednotlivců nebo vícečlenných nerodinných domácností.

Graf 6.1.1 Hospodařící domácnosti podle typu domácnosti v Jihočeském kraji a ČR



Charakteristickou hospodařící domácností byla v tomto sčítání rodinná domácnost, tvořená jednou rodinou (převážně úplnou), častěji bez závislých dětí. V průměru měla hospodařící domácnost 2,19 členů.

Graf 6.1.2 Hospodařící domácnosti podle typu domácnosti

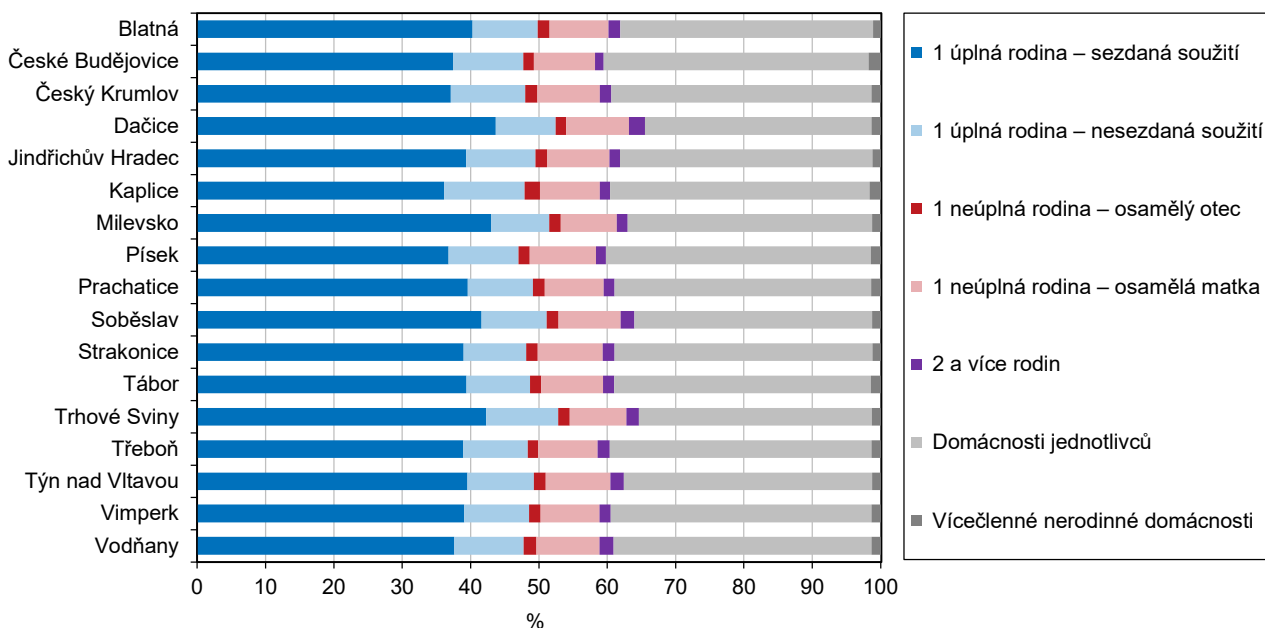


Mezi posledními dvěma cenzy se zvýšil počet hospodařících domácností (+8,4 %) a mírně se snížil průměrný počet členů hospodařící domácnosti. Podíl hospodařících domácností tvořených jednou rodinou zůstal mezi posledními dvěma sčítáními přibližně stejný, mírně vzrostl podíl úplných rodin, naopak poklesl podíl neúplných rodin. Změnily se ale podíly rodin typu manželský pár a typu faktické manželství (partneři nejsou sezdáni), kdy se podíl faktických manželství mezi sčítáními výrazněji zvýšil oproti manželským párům. Důvod je možné hledat v souvislosti s demografickým vývojem společnosti a nižší sňatečností. Zejména mladí lidé žijí stále častěji v páru, ale nejsou sezdáni. Výrazně také přibýly domácnosti jednotlivců a ubyly nerodinné vícečlenné domácnosti.

Rozložení jednotlivých typů domácností v rámci kraje odpovídá sociálnímu a demografickému charakteru území.

Tab. 6.1.2 Hospodařící domácnosti podle typu domácnosti a správních obvodů ORP

Kraj, SO ORP	Hospodařící domácnosti celkem	v tom domácnosti					
		celkem	rodinné		celkem	nerodinné	
			v tom tvořené			v tom	
			1 rodinou	2 a více rodinami		domácnosti jednotlivců	vícečlenné domácnosti
Jihočeský kraj	284 812	173 495	169 007	4 488	111 317	107 171	4 146
Blatná	5 911	3 660	3 558	102	2 251	2 184	67
České Budějovice	75 341	44 818	43 860	958	30 523	29 182	1 341
Český Krumlov	18 034	10 928	10 625	303	7 106	6 866	240
Dačice	7 675	5 029	4 848	181	2 646	2 544	102
Jindřichův Hradec	20 562	12 719	12 403	316	7 843	7 600	243
Kaplice	8 589	5 187	5 059	128	3 402	3 264	138
Milevsko	7 868	4 956	4 830	126	2 912	2 813	99
Písek	23 777	14 223	13 872	351	9 554	9 214	340
Prachatice	14 416	8 804	8 576	228	5 612	5 409	203
Soběslav	9 449	6 043	5 854	189	3 406	3 288	118
Strakonice	19 774	12 077	11 733	344	7 697	7 455	242
Tábor	35 674	21 760	21 187	573	13 914	13 395	519
Trhové Sviny	8 134	5 258	5 107	151	2 876	2 771	105
Třeboň	10 891	6 575	6 381	194	4 316	4 172	144
Týn nad Vltavou	5 982	3 734	3 617	117	2 248	2 172	76
Vimperk	7 609	4 602	4 479	123	3 007	2 906	101
Vodňany	5 126	3 122	3 018	104	2 004	1 936	68

Graf 6.1.3 Hospodařící domácnosti podle typu domácnosti a správních obvodů ORP

Na území okresu Jindřichův Hradec byl sečten největší podíl rodinných domácností a to zejména na Dačicku a naopak zde bylo nejméně nerodinných domácností, opět v SO ORP Dačice. Obrácená situace byla na území okresu České Budějovice, kde byl podíl rodinných domácností nejnižší a naopak podíl nerodinných domácností nejvyšší. Tato situace platila především pro SO ORP České Budějovice, kde byl zaznamenán vysoký podíl nerodinných domácností, zejména domácností jednotlivců, a kde nižší podíl rodinných domácností ovlivňuje zejména město České Budějovice. Podíl rodinných domácností byl v tomto správním obvodu naopak nejnižší.

Tab. 6.1.3 Hospodařící domácnosti podle počtu členů domácnosti a správních obvodů ORP

Kraj, SO ORP	Hospodařící domácnosti celkem	v tom hospodařící domácnosti s počtem členů					Počet členů hospodařících domácností celkem	Průměrný počet členů hospodařící domácnosti
		1	2	3	4	5 a více		
Jihočeský kraj	284 812	107 171	85 520	41 774	37 400	12 947	623 043	2,19
Blatná	5 911	2 184	1 847	831	772	277	12 939	2,19
České Budějovice	75 341	29 182	22 198	11 196	9 947	2 818	162 011	2,15
Český Krumlov	18 034	6 866	5 312	2 643	2 330	883	39 576	2,19
Dačice	7 675	2 544	2 440	1 098	1 114	479	17 797	2,32
Jindřichův Hradec	20 562	7 600	6 355	3 045	2 667	895	44 947	2,19
Kaplice	8 589	3 264	2 550	1 303	1 068	404	18 758	2,18
Milevsko	7 868	2 813	2 551	1 175	958	371	17 275	2,20
Písek	23 777	9 214	7 122	3 459	2 920	1 062	51 234	2,15
Prachatice	14 416	5 409	4 269	2 064	1 924	750	31 889	2,21
Soběslav	9 449	3 288	2 924	1 456	1 325	456	21 270	2,25
Strakonice	19 774	7 455	5 849	2 815	2 672	983	43 622	2,21
Tábor	35 674	13 395	10 906	5 089	4 621	1 663	77 905	2,18
Trhové Sviny	8 134	2 771	2 428	1 249	1 234	452	18 746	2,30
Třeboň	10 891	4 172	3 317	1 554	1 363	485	23 553	2,16
Týn nad Vltavou	5 982	2 172	1 711	981	800	318	13 476	2,25
Vimperk	7 609	2 906	2 307	1 018	1 006	372	16 620	2,18
Vodňany	5 126	1 936	1 434	798	679	279	11 425	2,23

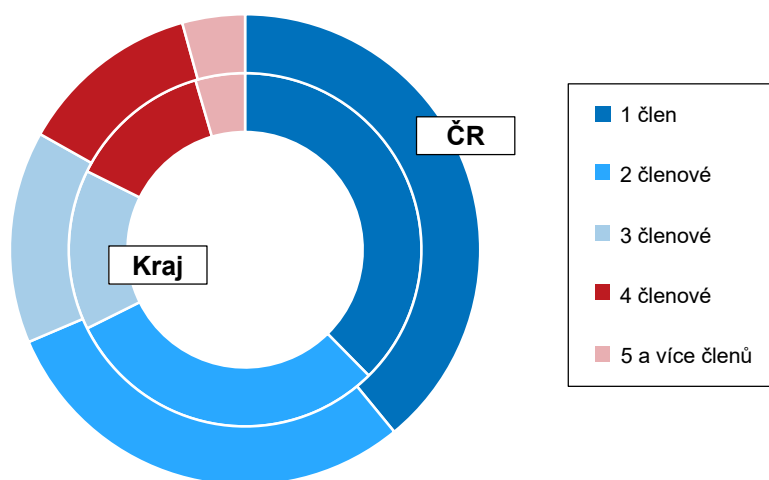
Také velikost obce do určité míry ovlivňovala rozložení jednotlivých typů domácností. Největší podíl rodinných úplných domácností byl v obcích v kategorii 500 až 999 obyvatel, tedy v menších obcích. Naopak v největších

městech, zejména v krajském městě, bylo nejvíce nerodinných domácností a to, jak domácností jednotlivců, tak vícečlenných nerodinných domácností.

V hospodařících domácnostech v Jihočeském kraji bylo průměrně 2,19 členů. Nejpočetnější domácnosti byly sečteny na území SO ORP Dačice a Trhové Sviny, naopak v průměru nejméně členů měly domácnosti na Písecku a Českobudějovicku, kde byl zjištěn vyšší podíl domácností jednotlivců.

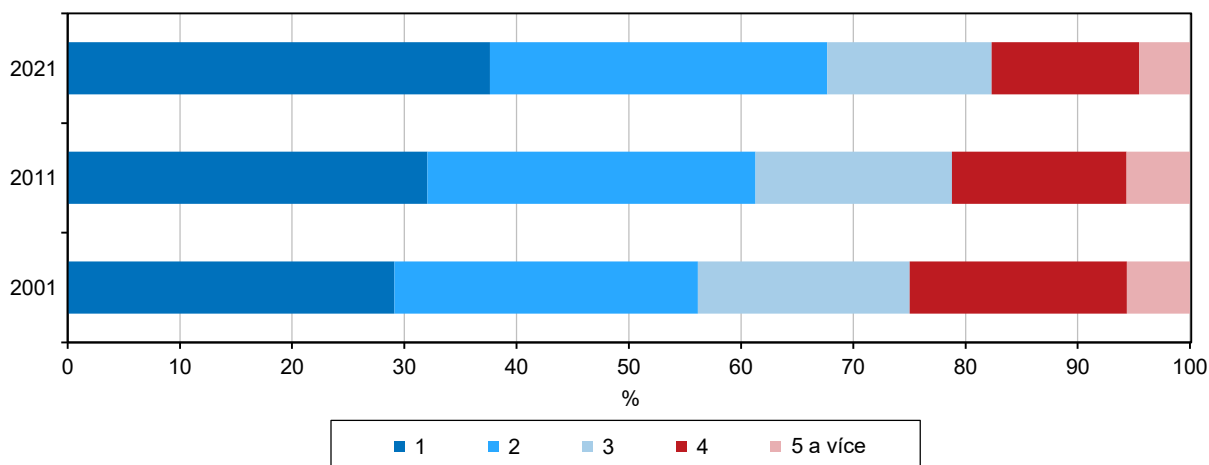
V územním pohledu je patrné, že v menších obcích žilo v době cenzu podílově více klasických hospodařících domácností s více členy. Se vzrůstající velikostí obce postupně klesal počet členů jednotlivých hospodařících domácností. Ve městě České Budějovice bylo sečteno téměř 44,5 % domácností pouze s jedním členem, naopak klasických rodinných domácností typu manželský pár zde bylo nejméně ze všech velikostních skupin obcí. Také v nejmenších obcích (do 199 obyvatel) byl podíl jednotlivců nepatrně vyšší. Pravděpodobně v závislosti na starší věkové skladbě obyvatel těchto obcí, kdy zde žilo více osob ve vyšším věku a často už bez partnera a bez dětí.

Graf 6.1.4 Hospodařící domácnosti podle počtu členů v Jihočeském kraji a ČR



Počet členů domácností se v průběhu let u jednotlivých typů hospodařících domácností měnil. Při SLDB 2001 měly domácnosti více členů, často bylo v domácnosti 4 a více osob. Z výsledků dalších cenzů je patrné, že se domácnosti postupně „zmenšovaly“, přibývaly domácnosti jednotlivců a domácnosti jen se dvěma členy. Při SLDB 2021 byl podíl domácností jednotlivců již velmi výrazný. Nicméně ve srovnání s průměrnými hodnotami za ČR, měly jihočeské domácnosti častěji více členů.

Graf 6.1.5 Hospodařící domácnosti podle počtu členů



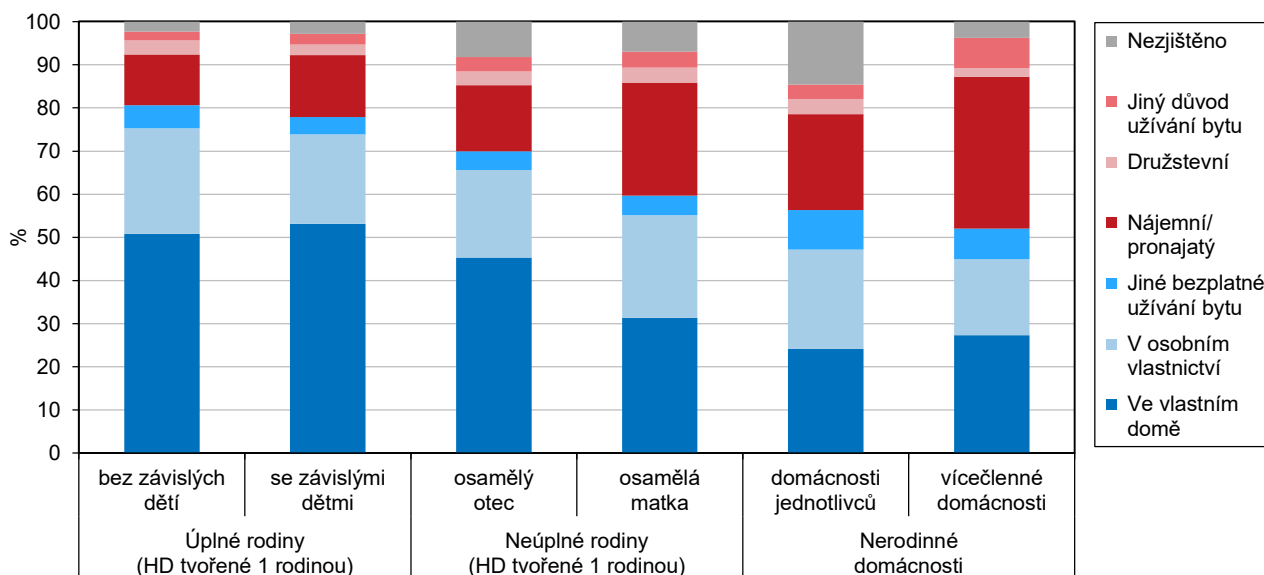
V době SLDB 2021 naprostá většina hospodařících domácností bydlela v bytech (96,4 %), v součtu se jednalo o 607 511 osob. Mimo byty bydlelo necelých deset tisíc domácností a týkalo se to 13 875 osob. V převážné většině šlo o domácnosti jednotlivců, kteří často bydleli v nouzovém obydlí. Sečetlo se také téměř 2,5 tis. domácností, které uvedly, že bydlely v chatě nebo rekreačním obydlí. V zařízeních bydlelo v době sčítání 616 hospodařících domácností, což zahrnovalo celkem 1 657 osob.

Tab. 6.1.4 Základní údaje o bydlení hospodařících domácností

	Celkem	v tom					
		celkem	tvořené 1 rodinou		tvořené 2 a více rodinami	domácnosti jednotlivců	vícečlenné nerodinné domácnosti
			bez závislých dětí	se závislými dětmi			
Hospodařící domácnosti	284 812	169 007	92 846	76 161	4 488	107 171	4 146
v tom podle způsobu bydlení:							
bydlící v bytech	274 573	166 075	91 268	74 807	4 431	99 984	4 083
z toho podle právního důvodu užívání bytu:							
ve vlastním domě	114 481	83 242	47 005	36 237	3 075	26 998	1 166
v osobním vlastnictví	60 500	36 872	21 833	15 039	414	22 500	714
jiné bezplatné užívání bytu	16 898	7 668	4 558	3 110	164	8 782	284
nájemní/pronajatý	47 262	24 033	10 823	13 210	416	21 409	1 404
družstevní	8 448	4 797	2 912	1 885	69	3 500	82
bydlící mimo byty	9 623	2 332	1 219	1 113	48	7 187	56
bydlící v zařízeních	616	600	359	241	-	-	16

Z domácností, které bydlely v bytě, se ve většině případů jednalo o bydlení jedné hospodařící domácnosti (93,7 %). Dvě hospodařící domácnosti, tedy domácnosti, které si náklady na bydlení platily každá zvlášť, byly v naprosté menšině (5,5 %). Tři a více hospodařících domácností, které společně bydlely v bytě, ale hospodařily odděleně, bylo jen 0,8 %.

Graf 6.1.6 Hospodařící domácnosti bydlící samostatně v bytě podle typu domácnosti a právního důvodu užívání bytu



Hospodařící domácnosti, které bydlely v bytech ve vlastním domě, byla většina (41,7 %) a byly to zejména klasické domácnosti tvořené jednou rodinou. Byt v osobním vlastnictví využívalo k bydlení 22,0 % hospodařících domácností bydlících v bytě. Byly to častěji domácnosti bez závislých dětí nebo domácnosti jednotlivců. Třetí nejčastější způsob bydlení byl v pronajatém nebo nájemním bytě.

V těchto bytech bydlelo 17,2 % hospodařících domácností a zde převažovaly domácnosti tvořené jednou rodinou a domácnosti jednotlivců. V družstevním bytě bydlelo 3,1 % domácností a jiné bezplatné užívání bytu mělo k dispozici 6,2 % hospodařících domácností. U více než 19 tis. domácností, které bydlely v bytě, se právní důvod užívání bytu nepodařil zjistit.

Ze základních údajů o bydlení hospodařících domácností je možné získat informace o tom, kolik těchto domácností žilo v době sčítacího cenzu samostatně v bytě a kolik domácností bydlelo v bytě ještě s další hospodařící domácností. Z celkového počtu hospodařících domácností v Jihočeském kraji samostatně v bytě bydlelo 90,4 % hospodařících domácností. Převažovalo bydlení v rodinných domech (50,3 %) a v naprosté většině se jednalo o byt ve vlastním domě. V bytových domech bydlelo 47,5 % hospodařících domácností, které bydlely samostatně v bytě a i zde převažovalo bydlení v bytě v osobním vlastnictví. V bytech v ostatních budovách bydlel zbývající podíl samostatně bydlících hospodařících domácností.

Jedna hospodařící domácnost bydlící samostatně v bytě měla průměrně k dispozici 90,3 m² plochy bytu a 4,1 obytných místností. To znamená, že na jednu bydlící osobu připadlo průměrně 39,5 m², v závislosti na počtu členů dané domácnosti. Průměrně v jednom bytě bydlelo 2,24 osob. Pokud domácnosti bydlely v bytech v rodinných domech, měly k dispozici byty s větší rozlohou a s více obytnými místnostmi. Byty v bytových domech a byty v ostatních budovách byly menší.

Tab. 6.1.5 Základní údaje o bydlení hospodařících domácností bydlících samostatně v bytě

	Celkem	v tom						
		hospodařící domácnosti tvořené 1 rodinou				hospodařící domácnosti tvořené 2 a více rodinami	nerodinné domácnosti	
		úplné rodiny		neúplné rodiny			domácnosti jednotlivců	vícečlenné nerodinné domácnosti
		bez závislých dětí	se závislými dětmi	osamělý otec	osamělá matka			
Hospodařící domácnosti v bytech	257 397	74 224	55 096	4 437	23 895	4 378	91 472	3 895
v tom:								
v rodinných domech	129 417	43 354	34 011	2 482	9 756	3 458	34 745	1 611
z toho podle právního důvodu užívání bytu:								
ve vlastním domě	100 133	36 929	28 699	1 960	7 293	2 996	21 217	1 039
nájemní/pronajatý	7 051	1 484	1 568	127	876	109	2 682	205
v bytových domech	122 334	29 949	20 377	1 890	13 770	873	53 282	2 193
z toho podle právního důvodu užívání bytu:								
v osobním vlastnictví	57 216	17 845	10 988	881	5 625	398	20 803	676
nájemní/pronajatý	35 567	6 805	5 988	525	5 175	283	15 689	1 102
družstevní	8 010	2 347	1 322	134	829	66	3 235	77
v ostatních budovách	5 646	921	708	65	369	47	3 445	91
Průměrná celková plocha (m ²)								
na 1 byt	90,3	95,6	111,3	96,2	84,8	124,3	71,1	78,4
na 1 osobu	39,5	41,9	28,8	40,8	34,3	23,4	71,1	37,7
Průměrný počet osob na 1 byt	2,24	2,28	3,88	2,37	2,49	5,34	1,00	2,09

6.2 Rodinné domácnosti

Rodinné hospodařící domácnosti mohou být tvořeny jednou úplnou nebo neúplnou rodinou, případně dvěma a více rodinami. V kraji bylo sečteno celkem 173 495 rodinných domácností s 507 194 členy. Průměrný počet členů rodinné domácnosti byl 2,92. Největší podíl rodinných domácností byl zaznamenán v Kraji Vysočina, naopak nejmenší v hl. městě Praze.



Tab. 6.2.1 Rodinné domácnosti (vč. partnerství osob stejného pohlaví) podle počtu členů a podle typu domácnosti

	Celkem	v tom s počtem členů (%)				Počet členů hospodařících domácností celkem	Průměrný počet členů hospodařící domácnosti
		2	3	4	5 a více		
Rodinné domácnosti	173 495	47,1	23,9	21,5	7,5	507 194	2,92
v tom:							
tvořené 1 rodinou	169 007	48,3	24,6	21,3	5,8	483 221	2,86
úplné rodiny	138 597	45,2	23,5	24,6	6,8	408 195	2,95
v tom:							
bez závislých dětí	80 298	77,9	17,3	4,3	0,5	182 577	2,27
se závislými dětmi	58 299	x	32,0	52,5	15,4	225 618	3,87
neúplné rodiny	30 410	62,8	29,5	6,4	1,3	75 026	2,47
v tom:							
bez závislých dětí	12 548	82,5	15,4	1,9	0,2	21 281	2,21
se závislými dětmi	17 862	48,9	39,4	9,6	2,1	35 801	2,71
tvořené 2 a více rodinami	4 488	x	x	29,7	70,3	23 973	5,34

Rodinných domácností tvořených jednou rodinou bylo při SLDB 2021 sečteno 169 007, ostatní rodinné domácnosti byly tvořené dvěma a více rodinami. Rodinné domácnosti tvořené jednou rodinou mohou být dvojího typu. Převážná většina těchto rodinných domácností byly tzv. **úplné rodiny** (82,0 %), zbývajících 18,0 % byly **neúplné rodiny**.

Největší podíl úplných rodin byl sečten v Kraji Vysočina, naopak nejmenší v Karlovarském kraji. U neúplných rodin byla situace obrácená.

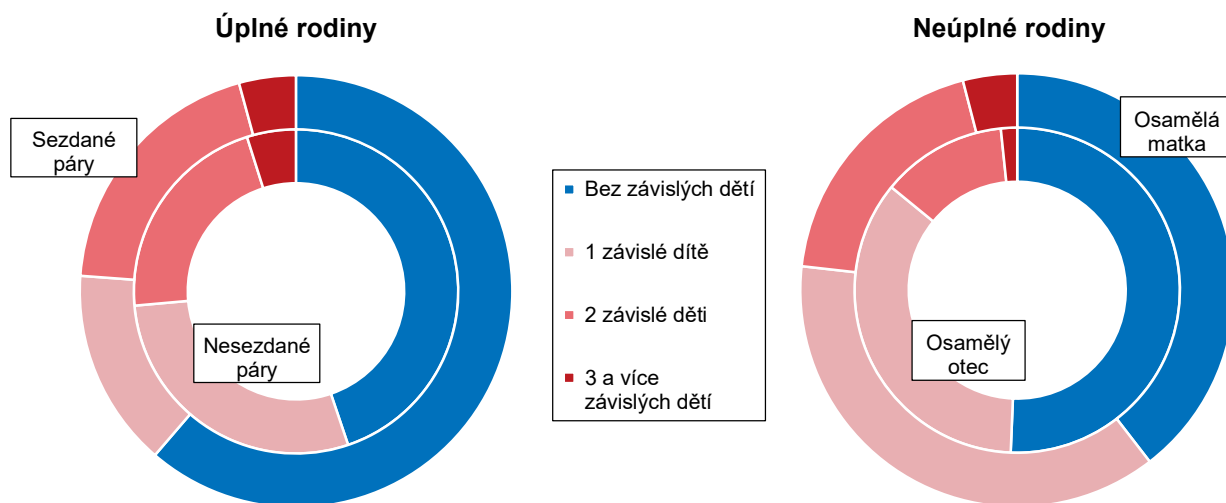
Tab. 6.2.2 Hospodařící domácnosti tvořené 1 rodinou podle počtu závislých dětí a SO ORP

Kraj, SO ORP	Hospodařící domácnosti tvořené 1 rodinou celkem	v tom podle počtu závislých dětí				Počet závislých dětí celkem	Průměrný počet závislých dětí v domácnosti	Průměrný počet závislých dětí v domácnosti s dětmi
		0	1	2	3 a více			
Jihočeský kraj	169 007	92 846	35 750	33 232	7 179	125 218	0,74	1,64
Blatná	3 558	2 106	645	672	135	2 422	0,68	1,67
České Budějovice	43 860	22 971	10 156	9 109	1 624	33 532	0,76	1,61
Český Krumlov	10 625	5 642	2 410	2 092	481	8 149	0,77	1,64
Dačice	4 848	2 885	816	908	239	3 416	0,70	1,74
Jindřichův Hradec	12 403	7 016	2 530	2 342	515	8 853	0,71	1,64
Kaplice	5 059	2 694	1 186	967	212	3 803	0,75	1,61
Milevsko	4 830	2 956	855	828	191	3 136	0,65	1,67
Písek	13 872	7 626	2 995	2 652	599	10 205	0,74	1,63
Prachatice	8 576	4 696	1 762	1 681	437	6 523	0,76	1,68
Soběslav	5 854	3 348	1 141	1 132	233	4 147	0,71	1,65
Strakonice	11 733	6 468	2 359	2 347	559	8 846	0,75	1,68
Tábor	21 187	11 899	4 222	4 156	910	15 437	0,73	1,66
Trhové Sviny	5 107	2 778	1 017	1 052	260	3 954	0,77	1,70
Třeboň	6 381	3 684	1 292	1 148	257	4 435	0,70	1,64
Týn nad Vltavou	3 617	1 980	776	682	179	2 715	0,75	1,66
Vimperk	4 479	2 486	909	877	207	3 325	0,74	1,67
Vodňany	3 018	1 611	679	587	141	2 320	0,77	1,65

Oba typy rodin je možné ještě rozdělit na rodiny bez závislých dětí nebo se závislými dětmi. Do rodinných domácností jsou započtena i registrovaná a faktická partnerství osob stejného pohlaví.

Jihočeské domácnosti tvořené jednou rodinou pečovaly v době sčítání o 125 218 závislých dětí, průměrný počet závislých dětí v těchto domácnostech činil 0,74 dítěte. Téměř 55 % domácností tvořených jednou rodinou bylo bez závislých dětí. Pokud byly v hospodařící domácnosti tvořené jednou rodinou závislé děti, bylo jich v této rodině průměrně 1,64.

Graf 6.2.1 Hospodařící domácnosti tvořené jednou rodinou podle počtu závislých dětí



Závislé dítě je osoba v hospodařící domácnosti, jejíž postavení v domácnosti je „dítě“, není zahrnuta mezi pracovní sílu a zároveň je ve věku 0–25 let. Pokud jsou rodinné domácnosti bez závislých dětí, neznamená to, že by tyto rodiny neměly děti, pouze již nepečovaly o závislé děti. Dospělí potomci byli již zahrnuti v ostatních sčítaných osobách.

Tab. 6.2.3 Hospodařící domácnosti tvořené 1 rodinou podle typu domácnosti a správních obvodů ORP

Kraj, SO ORP	Rodinné domácnosti celkem	úplné rodiny			neúplné rodiny		
		celkem	z toho		celkem	v tom	
			manželské páry	faktická manželství		osamělý otec	osamělá matka
Jihočeský kraj	169 007	138 597	110 200	28 123	30 410	4 730	25 680
Blatná	3 558	2 945	2 379	563	613	104	509
České Budějovice	43 860	35 969	28 161	7 689	7 891	1 164	6 727
Český Krumlov	10 625	8 658	6 686	1 944	1 967	322	1 645
Dačice	4 848	4 026	3 353	669	822	120	702
Jindřichův Hradec	12 403	10 176	8 086	2 080	2 227	350	1 877
Kaplice	5 059	4 117	3 100	1 013	942	190	752
Milevsko	4 830	4 055	3 381	666	775	130	645
Písek	13 872	11 177	8 745	2 415	2 695	395	2 300
Prachatice	8 576	7 083	5 703	1 373	1 493	249	1 244
Soběslav	5 854	4 832	3 928	902	1 022	162	860
Strakonice	11 733	9 520	7 701	1 807	2 213	336	1 877
Tábor	21 187	17 382	14 050	3 309	3 805	582	3 223
Trhové Sviny	5 107	4 296	3 438	853	811	137	674
Třeboň	6 381	5 269	4 237	1 022	1 112	162	950
Týn nad Vltavou	3 617	2 947	2 359	579	670	104	566
Vimperk	4 479	3 696	2 968	721	783	128	655
Vodňany	3 018	2 449	1 925	518	569	95	474

Většina **úplných rodin** byla tvořena **manželským párem** (110 200 rodin), ale mezi sčítáními manželských párů ubylo o 5,6 %. O závislé děti pečovalo 38,7 % manželských párů, celkem se jednalo o 74 471 dětí. Průměrně měly tyto rodiny v péči 0,68 závislého dítěte.

Ktg 6.1 Úplné rodiny v obcích a správních obvodech ORP Jihočeského kraje

Sídlo SO ORP podle počtu obyvatel

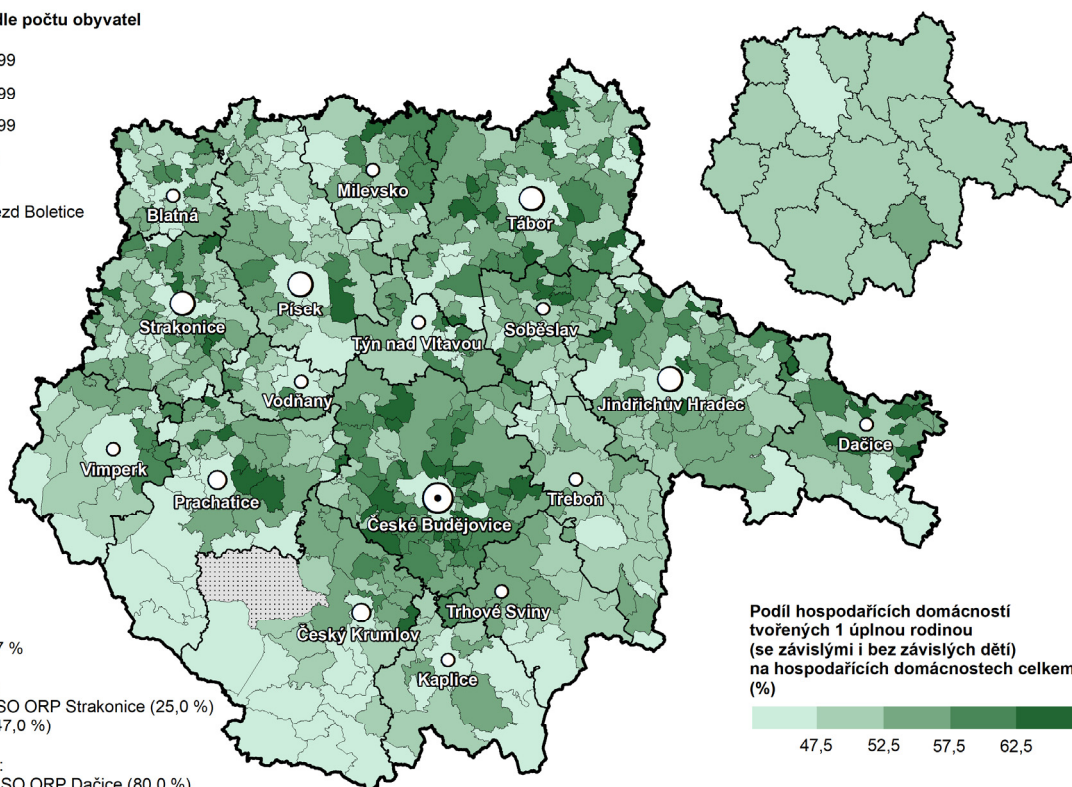
- 50 000–99 999
- 20 000–49 999
- 10 000–19 999
- 5 000–9 999

▨ Vojenský újezd Boletice

Hodnota kraje: 48,7 %

Minimální hodnota:
obec – Zahorčice, SO ORP Strakonice (25,0 %)
SO ORP – Písek (47,0 %)

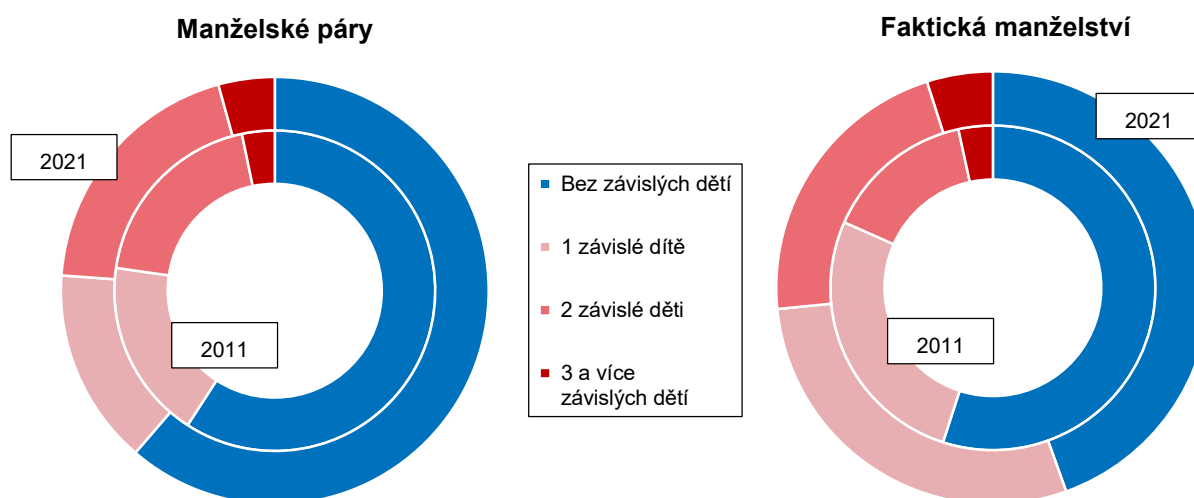
Maximální hodnota:
obec – Dobrohošť, SO ORP Dačice (80,0 %)
SO ORP – Trhové Sviny (52,8 %)



Zdroj: ČSÚ, SLDB 2021

Stále častější formou úplných rodin jsou tzv. **faktická manželství**, kdy spolu žijí nesezdaní partneři, v kraji se jich sečetlo 28 123 a jejich podíl z celkového počtu úplných rodin, které v rozhodný okamžik sčítání žily ve vztahu, činil 20,3 %. Proti minulému SLDB byla tato hodnota dvojnásobná. Většina nesezdaných párů (55,5 %) se starala alespoň o jedno závislé dítě, celkem tedy o 24 803 děti. Ostatní páry byly bez závislých dětí. Průměrně měly tyto rodiny v péči 0,88 závislého dítěte.

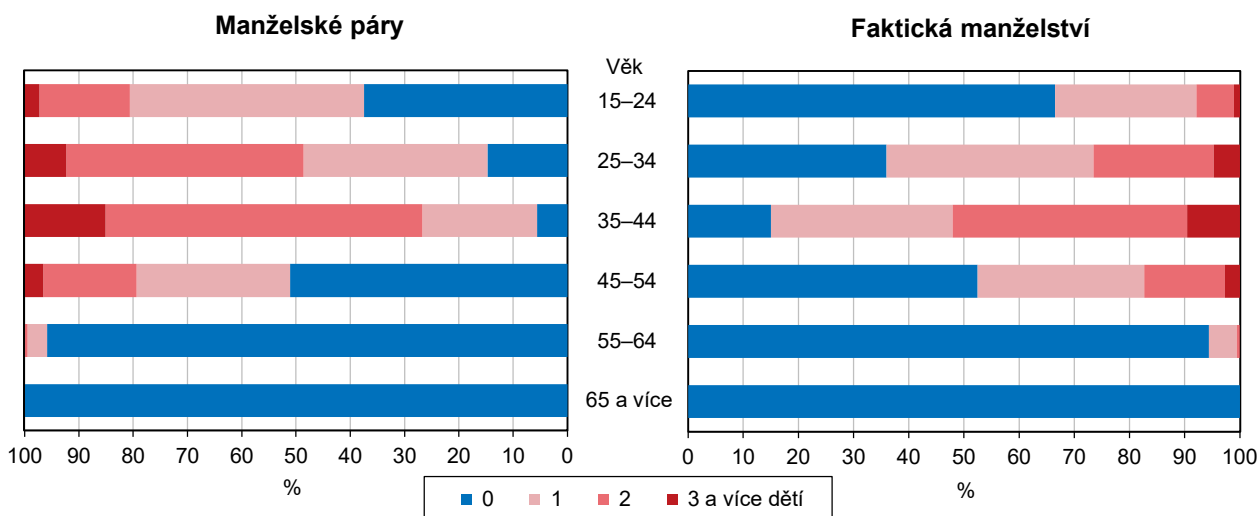
Graf 6.2.2 Manželské páry a faktická manželství podle počtu závislých dětí (hospodařící domácnosti tvořené 1 rodinou)



Úplné rodiny typu manželský pár byly podílově nejvíce zastoupeny v okrese Tábor, naopak nejméně v okrese Český Krumlov. U rodinných domácností typu faktické manželství to bylo právě naopak. V územním detailu byl největší podíl manželských párů zaznamenán v SO ORP Dačice a nejmenší na Kaplicku. U faktických manželství bylo pořadí obrácené.

Do úplných rodin bylo také započteno 78 registrovaných partnerství a 196 faktických partnerství.

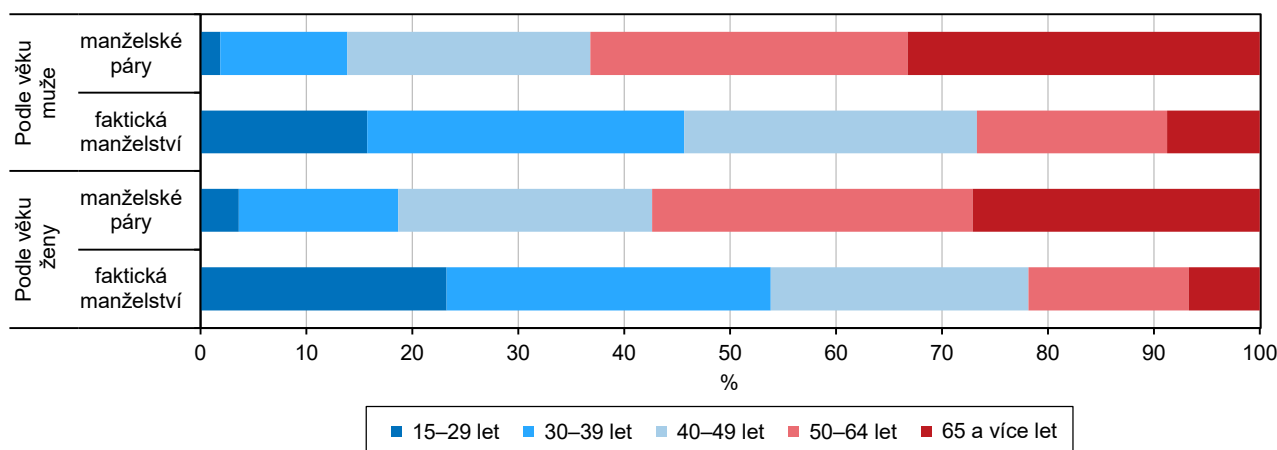
Graf 6.2.3 Manželské páry a faktická manželství podle věku ženy a počtu závislých dětí
(hospodařící domácnosti tvořené 1 rodinou)



Z porovnání věku ženy a počtu závislých dětí vyplynulo, že mladší ženy, které žily v uzavřeném manželství, častěji pečovaly o závislé dítě, nejčastěji o dvě děti. Ženy, které ve sčítacích formulářích uvedly, že žijí ve faktickém manželství, byly častěji bezdětné. Nejvíce závislých dětí bylo zaznamenáno u věkové kategorie žen 35 až 44 let. Po 55. roce věku již naprostá většina žen nepečovala o závislé dítě. Děti těchto žen již byly dospělé a byly tedy běžnými sčítanými osobami.

Také věk partnerů je u obou typů manželských svazků odlišný, nicméně stále platí, že muži jsou podstatně častěji starší než jejich partnerky. Pro manželské páry platí, že oba manželé byli častěji starší, než tomu bylo v případě párů s deklarovaným faktickým manželstvím. Tento typ soužití volí mnohem častěji právě mladší lidé.

Graf 6.2.4 Manželské páry a faktická manželství podle věku partnerů
(hospodařící domácnosti tvořené 1 rodinou)



Z porovnání nejvyššího dosaženého vzdělání partnerů vyplynulo, že mezi manželskými páry a faktickými manželstvími není ve vzdělání výrazný rozdíl. Určitá odlišnost v typu nejvyššího dosaženého vzdělání byla spíše mezi partnery. U mužů bylo nejčastěji zaznamenáno středoškolské vzdělání, ale bez maturity. U žen to bylo středoškolské vzdělání ukončené maturitní zkouškou. Téměř 18 % mužů mělo za sebou úspěšné studium na vysoké škole a častěji se jednalo o muže z manželského páru. Podíl vysokoškolsky vzdělaných žen činil více než 20 % a nepatrně více bylo žen z faktických manželství.



Tab. 6.2.4 Domácnosti tvořené 1 úplnou rodinou – manželské páry a faktická manželství podle nejvyššího dosaženého vzdělání partnerů

(podíly vypočteny ze zjištěných hodnot)

	Celkem	v tom		Struktura (%)		
		manželské páry	faktická manželství	celkem	manželské páry	faktická manželství
Manželské páry a faktická manželství	138 323	110 200	28 123	100,0	100,0	100,0
v tom podle nejvyššího dosaženého vzdělání muže:						
bez vzdělání	295	168	127	0,2	0,2	0,5
základní vč. neukončeného	6 240	4 218	2 022	4,6	3,9	7,4
střední vč. vyučení (bez maturity)	59 109	47 326	11 783	43,9	44,1	43,2
úplně střední (s maturitou)	39 245	31 179	8 066	29,2	29,1	29,6
nástavbové a pomaturitní studium	3 751	2 923	828	2,8	2,7	3,0
vyšší odborné, konzervatoř	1 887	1 361	526	1,4	1,3	1,9
vysokoškolské	24 046	20 130	3 916	17,9	18,8	14,4
nezjištěno	3 750	2 895	855	x	x	x
v tom podle nejvyššího dosaženého vzdělání ženy:						
bez vzdělání	357	223	134	0,3	0,2	0,5
základní vč. neukončeného	11 435	8 822	2 613	8,5	8,2	9,5
střední vč. vyučení (bez maturity)	41 634	33 429	8 205	31,0	31,2	30,0
úplně střední (s maturitou)	45 554	36 618	8 936	33,9	34,2	32,7
nástavbové a pomaturitní studium	4 768	3 964	804	3,5	3,7	2,9
vyšší odborné, konzervatoř	3 189	2 330	859	2,4	2,2	3,1
vysokoškolské	27 525	21 713	5 812	20,5	20,3	21,2
nezjištěno	3 861	3 101	760	x	x	x

Tab. 6.2.5 Domácnosti tvořené 1 úplnou rodinou – manželské páry a faktická manželství podle ekonomické aktivity partnerů

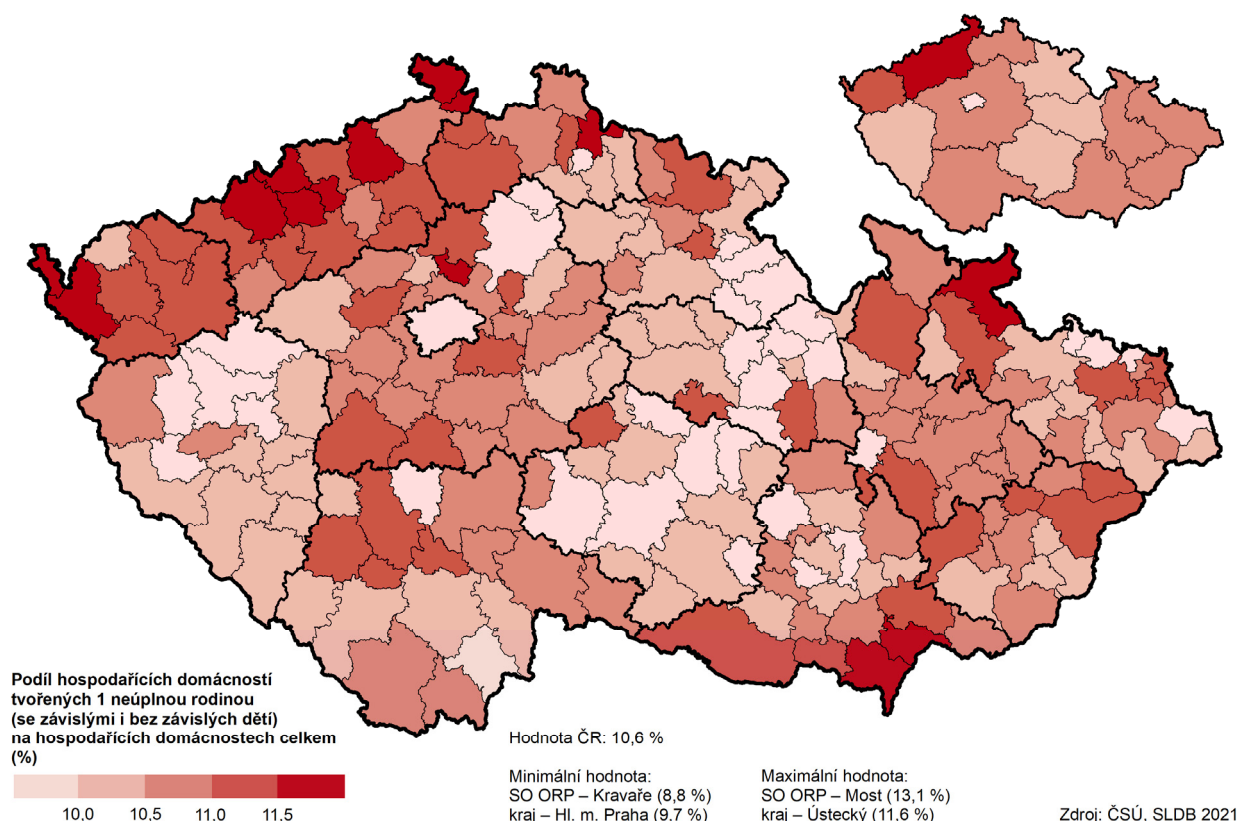
(podíly vypočteny ze zjištěných hodnot)

	Celkem	v tom		Struktura (%)		
		manželské páry	faktická manželství	celkem	manželské páry	faktická manželství
Manželské páry a faktická manželství	138 323	110 200	28 123	100,0	100,0	100,0
v tom podle ekonomické aktivity muže:						
zaměstnaní	97 677	73 591	24 086	70,8	66,9	86,1
v tom podle postavení v zaměstnání:						
zaměstnanci	66 777	50 562	16 215	77,3	77,1	78,0
zaměstnavatelé	1 807	1 428	379	2,1	2,2	1,8
osoby pracující na vlastní účet	17 790	13 598	4 192	20,6	20,7	20,2
nezjištěno	11 303	8 003	3 300	x	x	x
nezaměstnaní	1 951	1 090	861	1,4	1,0	3,1
osoby mimo pracovní sílu	38 278	35 255	3 023	27,8	32,1	10,8
nezjištěno	417	264	153	x	x	x
v tom podle ekonomické aktivity ženy:						
zaměstnaní	83 744	64 747	18 997	60,9	59,0	68,4
v tom podle postavení v zaměstnání:						
zaměstnanci	70 412	54 460	15 952	89,2	88,6	91,0
zaměstnavatelé	646	536	110	0,8	0,9	0,6
osoby pracující na vlastní účet	7 918	6 449	1 469	10,0	10,5	8,4
nezjištěno	4 768	3 302	1 466	x	x	x
nezaměstnaní	3 025	1 889	1 136	2,2	1,7	4,1
osoby mimo pracovní sílu	50 697	43 062	7 635	36,9	39,3	27,5
nezjištěno	857	502	355	x	x	x

U ekonomické aktivity partnerů v úplných rodinách (1 úplná rodina – manželský pár, faktické manželství) byla situace rozdílná. Podíl zaměstnaných mužů byl o téměř deset procent vyšší než u žen. Ženy byly častěji v zaměstnaneckém poměru, muži naopak více pracovali na vlastní účet. Mezi muži bylo také více zaměstnavatelů. Podíl nezaměstnaných osob byl u mužů i žen z faktických manželství o něco vyšší než u sezdáných párů. Nezaměstnaných žen bylo víc u obou typů partnerského soužití. Podíl osob mimo pracovní sílu byl výrazný u manželských párů a to zejména u žen. Tuto skutečnost výrazně ovlivňoval věk osob v manželských párech, který byl průměrně mnohem vyšší než u partnerů, kteří nebyli sezdáni.

Osobou **mimo pracovní sílu** (osoby ekonomicky neaktivní) se rozumí osoby, které nepatří mezi zaměstnané ani nezaměstnané. Jedná se zejména o nepracující důchodce, ostatní nepracující osoby s vlastním zdrojem obživy, osoby na rodičovské dovolené a další.

Ktg 6.2 Neúplné rodiny ve správních obvodech ORP a krajích

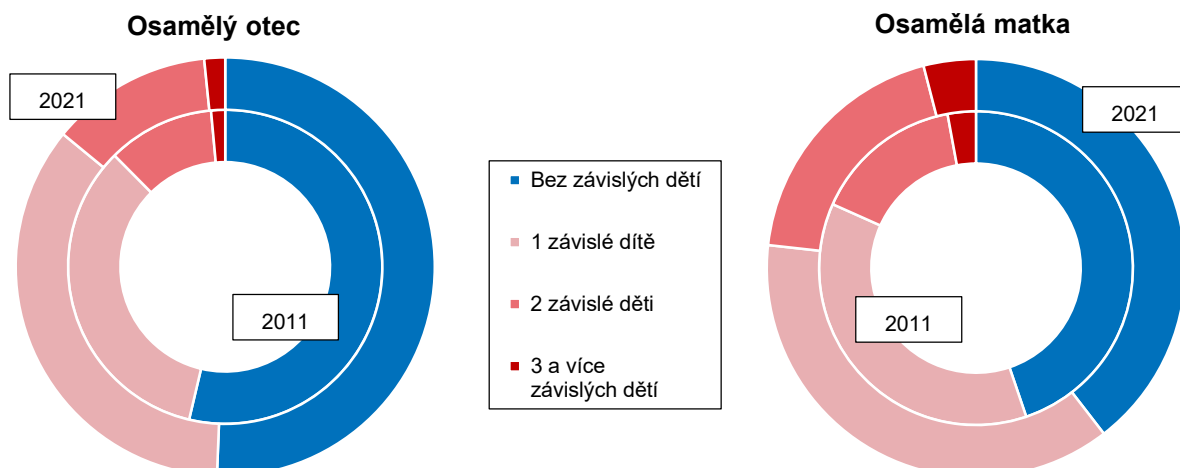


Neúplných rodinných domácností bylo při SLDB 2021 sečteno celkem 30 410. Podíl těchto domácností ze všech rodinných domácností tvořených jednou rodinou činil 18,0 % a proti minulému sčítání se snížil.

Neúplná rodina je tvořena jedním z rodičů a alespoň jedním závislým nebo nezávislým dítětem. Podstatně častěji bývá tento typ neúplné rodiny složen z **osamělé matky** a jejích dětí (84,4 %), zbývající neúplné rodiny byly rodiny, jejímiž členy byli **osamělí otcové** a jejich potomci (15,6 %).

Nejvyšší podíl neúplných rodin byl zjištěn v Karlovarském a Ústeckém kraji. V obou krajích bylo výrazně více rodin tvořených osamělou matkou než osamělým otcem. Nejmenší podíl neúplných rodin byl v Kraji Vysočina, kde bylo podílově nejvíce neúplných rodin – osamělých otců a nejméně neúplných rodin – osamělých matek.

Neúplných rodin typu **osamělý otec** se závislými dětmi bylo sečteno podstatně méně než rodin osamělých matek se závislými dětmi. O závislé dítě pečovalo 49,4 % osamělých otců, celkem se jednalo o 3 094 dětí. Průměrný počet závislých dětí v domácnosti osamělého otce činil 0,65.

Graf 6.2.5 Neúplné rodiny podle počtu závislých dětí
(hospodářící domácnosti tvořené 1 rodinou)

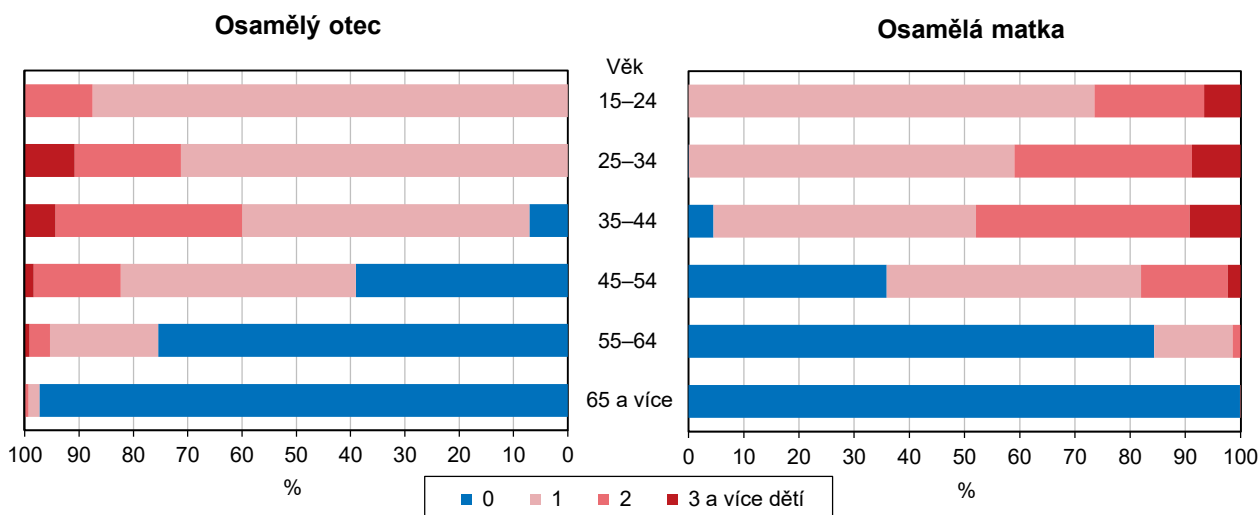
Často neúplnou rodinu tvořily ženy se závislými dětmi (60,5 % z celkového počtu neúplných rodin typu **osamělá matka**). O jedno závislé dítě se staralo téměř 37,2 % žen – osamělých matek, o dvě a více závislé děti 23,2 % osamělých matek. Celkem v kraji pečovaly osamělé matky o 22 792 závislých dětí. Průměrný počet závislých dětí v domácnosti osamělé matky byl 0,89.

Tab. 6.2.6 Domácnosti tvořené 1 neúplnou rodinou podle počtu závislých dětí, věku a rodinného stavu rodiče

	Osamělý otec	v tom s počtem závislých dětí			Osamělá matka	v tom s počtem závislých dětí		
		0	1	2 a více		0	1	2 a více
Neúplné rodiny	4 730	2 395	1 669	666	25 680	10 153	9 559	5 968
v tom podle věku rodiče:								
15–24 let	13	-	9	4	436	-	339	97
25–34 let	223	1	176	46	3 156	2	1 914	1 240
35–44 let	877	48	527	302	7 206	319	3 532	3 355
45–54 let	1 555	593	703	259	7 149	2 518	3 390	1 241
55–64 let	953	679	228	46	2 698	2 284	379	35
65–74 let	631	598	24	9	2 361	2 356	5	-
75 let a více	478	476	2	-	2 674	2 674	-	-
z toho podle rodinného stavu rodiče:								
svobodní, svobodné	628	61	431	136	6 350	411	3 945	1 994
ženatí, vdané	653	219	278	156	2 507	510	976	1 021
rozvedení	2 357	1 192	845	320	11 343	4 361	4 239	2 743
ovdovělí	1 081	917	112	52	5 431	4 846	381	204
nezjištěno	10	6	2	2	35	24	9	2

Nejčastějším typem neúplné rodiny **osamělého otce** byl muž ve věku mezi 45 a 54 lety, který byl rozvedený, případně ovdovělý a již většinou nepečoval o závislé dítě. Osamělá matka byla nejčastěji ve věku 35 až 54 let a byla nejčastěji rozvedená nebo svobodná a pečovala nejméně o jedno závislé dítě.

Téměř 51 % mužů a necelých 40 % žen – osamělých otců a osamělých matek již nepečovalo o žádné závislé dítě, ale žilo v domácnosti bez partnera s nezávislým, tedy dospělým dítětem nebo dětmi.

Graf 6.2.6 Neúplné rodiny podle věku rodiče a počtu závislých dětí
(hospodařící domácnosti tvořené 1 rodinou)

Osamělí otcové i osamělé matky měli většinou středoškolské vzdělání vč. vyučení (bez maturity). Dokončené středoškolské vzdělání s maturitou měly častěji osamělé matky.

Tab. 6.2.7 Domácnosti tvořené 1 neúplnou rodinou podle počtu závislých dětí a nejvyššího dosaženého vzdělání rodiče

	Osamělý otec	v tom s počtem závislých dětí			Osamělá matka	v tom s počtem závislých dětí		
		0	1	2 a více		0	1	2 a více
Neúplné rodiny	4 730	2 395	1 669	666	25 680	10 153	9 559	5 968
v tom podle nejvyššího dosaženého vzdělání rodiče:								
bez vzdělání	26	20	4	2	167	90	38	39
základní vč. neukončeného	245	154	62	29	3 127	2 014	640	473
střední vč. vyučení (bez maturity)	2 164	1 272	674	218	8 398	3 950	2 881	1 567
úplně střední (s maturitou)	1 162	546	439	177	7 410	2 640	3 018	1 752
nástavbové a pomaturitní studium	99	35	45	19	780	244	321	215
vyšší odborné, konzervatoř	37	9	15	13	483	58	237	188
vysokoškolské	545	217	218	110	3 413	711	1 607	1 095
nezjištěno	452	142	212	98	1 902	446	817	639

Také vysokoškolsky vzdělaných žen – osamělých matek bylo sečteno víc. V některých případech se dokončené vzdělání nepodařilo zjišťit.

Tab. 6.2.8 Domácnosti tvořené 1 neúplnou rodinou podle počtu závislých dětí a ekonomické aktivity rodiče

	Osamělý otec	v tom s počtem závislých dětí			Osamělá matka	v tom s počtem závislých dětí		
		0	1	2 a více		0	1	2 a více
Neúplné rodiny	4 730	2 395	1 669	666	25 680	10 153	9 559	5 968
v tom podle ekonomické aktivity rodiče:								
zaměstnaní	3 321	1 243	1 475	603	16 153	4 416	7 440	4 297
v tom podle postavení v zaměstnání:								
zaměstnanci	2 267	848	1 008	411	13 567	3 673	6 306	3 588
zaměstnavatelé	71	34	26	11	124	54	47	23
osoby pracující na vlastní účet	658	233	297	128	1 346	365	599	382
nezjištěno	325	128	144	53	1 116	324	488	304
nezaměstnaní	112	45	53	14	1 113	198	534	381
osoby mimo pracovní sílu	1 193	1 085	83	25	7 717	5 485	1 224	1 008
nezjištěno	104	22	58	24	697	54	361	282

Naprostá většina osamělých otců i osamělých matek byla zaměstnaná, ženy byly častěji v klasickém zaměstnaneckém poměru, muži častěji pracovali na vlastní účet. Podíl osamělých matek mimo pracovní sílu byl vyšší než podíl osamělých otců, kteří byli započtení do osob mimo pracovní sílu. Osamělé matky byly častěji na rodičovské dovolené nebo jich bylo více v seniorském věku a nebyly tak započteny do pracovní síly.

V rámci Jihočeského kraje byl z celkového počtu rodinných domácností zjištěn nejvyšší podíl neúplných rodin ve správním obvodu ORP Písek, naopak nejnižší na Trhovosvinensku. Z podrobného zaměření na typy neúplných rodin vyplynulo, že nejvýraznější podíl osamělých otců byl zjištěn na území SO ORP Kaplice, kde byl nejmenší podíl osamělých matek. Naproti tomu na Třeboňsku byla situace právě opačná, nejmenší podíl osamělých otců a největší podíl osamělých matek. Stejně podílové hodnoty byly zjištěny i v SO ORP Dačice, tedy nejmenší podíl osamělých otců a nejvíce osamělých matek.

Charakter hospodařící domácnosti, tvořené jednou rodinou, se liší podle velikosti obce, kde rodina v době sčítání žila. V menších obcích byly častější úplné rodiny a s postupnou změnou velikosti obce se naopak zvětšovaly podíly neúplných rodin.

Dalším typem hospodařící rodinné domácnosti byly **domácnosti tvořené dvěma a více rodinami**, do této kategorie spadalo celkem 4 488 domácností. Tyto rodiny se společně podílely na úhradě výdajů za domácnost a byly zde zahrnuty i děti, které ještě na chod domácnosti nepřispívaly.

V těchto hospodařících domácnostech bylo v Jihočeském kraji sečteno celkem 23 973 členů, průměrně tedy bylo v tomto typu domácnosti 5,34 členů. Největší podíl těchto domácností byl zjištěn v Kraji Vysočina, naopak nejnižší v hl. městě Praze.

V rámci kraje byl v nejmenších obcích podíl tohoto typu domácností větší než ve velkých městech. Domácnosti tvořené dvěma a více rodinami byly podílově nejvíce zastoupeny v SO ORP Dačice, naopak nejméně ve správním obvodu ORP České Budějovice.

6.3 Domácnosti jednotlivců

Domácnost jednotlivců je tvořena jednou osobou, která samostatně hospodaří. Zjištěný podíl těchto domácností každé sčítání vzrůstá. Při SLDB 2021 bylo v Jihočeském kraji sečteno 107 171 domácností jednotlivců.

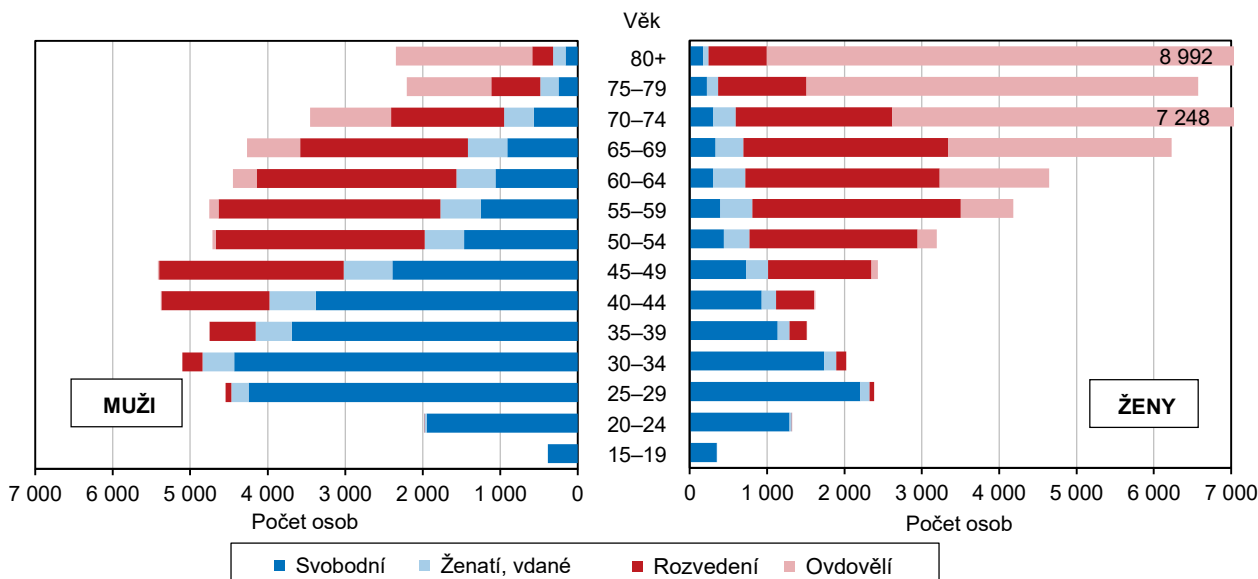
Tab. 6.3.1 Domácnosti jednotlivců podle pohlaví, rodinného stavu a věku

	Muži celkem	z toho rodinný stav				Ženy celkem	z toho rodinný stav			
		svobodní	ženatí	rozvedení	ovdovělí		svobodné	vdané	rozvedené	ovdovělé
Domácnosti jednotlivců	54 150	26 141	5 169	17 367	5 077	53 021	10 547	2 949	16 178	23 043
v tom podle věku:										
do 29 let	6 945	6 583	250	78	-	4 086	3 840	152	62	2
30–39 let	9 902	8 122	873	858	1	3 564	2 873	308	351	8
40–49 let	10 856	5 768	1 227	3 782	22	4 083	1 659	468	1 829	101
50–59 let	9 522	2 723	1 026	5 551	167	7 399	838	743	4 866	929
60–69 let	8 777	1 973	1 011	4 741	991	10 908	635	777	5 152	4 311
70–79 let	5 741	813	621	2 088	2 138	13 884	528	433	3 165	9 695
80 let a více	2 407	159	161	269	1 758	9 097	174	68	753	7 997

Proti SLDB 2011 vzrostl počet tohoto typu domácností o více než 27 %. Z výsledků posledního sčítání bylo zjištěno, že domácnosti jednotlivců tvořily v Jihočeském kraji 37,6 % celkového počtu hospodařících domácností. Nejvýraznější podíl těchto domácností zaznamenalo hl. město Praha (46,9 %), naopak nejmenší podíl byl zjištěn v Kraji Vysočina (33,5 %).

Počty domácností jednotlivců, mužů i žen, byly početně téměř vyrovnané, výrazně se lišilo zastoupení obou pohlaví při porovnání podle věku. V mladších věkových kategoriích o hodně převažovaly mužské domácnosti. Od věku 60 a více let naopak začaly převažovat domácnosti žen. Ve věkové skupině 80 a více let bylo žen téměř 4krát více než samostatně bydlících mužů.

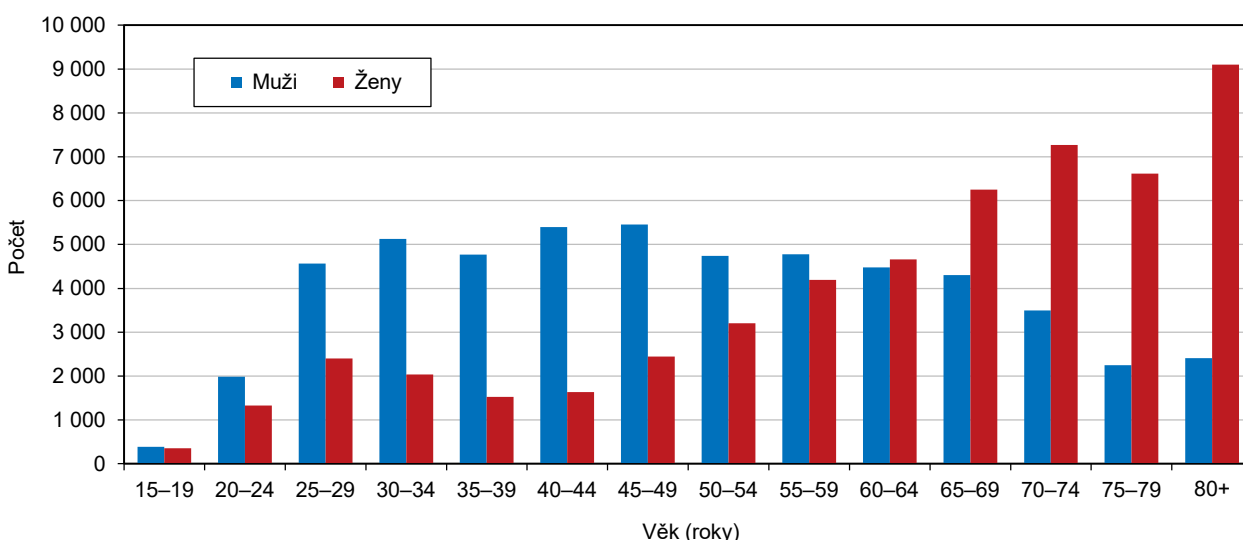
Graf 6.3.1 Věkové složení domácností jednotlivců podle pohlaví a rodinného stavu



Rozdíl mezi domácnostmi jednotlivců byl i v porovnání rodinného stavu. Pokud byl rodinný stav zjištěn, byla domácnost muže nejčastěji obývána mladším, svobodným mužem, případně rozvedeným mužem ve věku od 50 do 70 let. V domácnosti, obývané ženou, převažovaly rozvedené ženy ve věku od 50 do 70 let a ovdovělé ženy ve věku 70 a více let.

Pokud byla zjištěna ekonomická aktivita u jednotlivců, bylo u 51,3 % těchto osob uvedeno, že jsou zaměstnané. Z nich se většinou jednalo o zaměstnance (73,3 %). Na vlastní účet pracovalo 14,1 % jednotlivců a jen 2,9 % z nich bylo v době sčítání nezaměstnaných. Mimo pracovní sílu bylo 41,8 osob z domácností jednotlivců a většinou se jednalo o nepracující důchodce.

Graf 6.3.2 Věkové složení domácností jednotlivců podle pohlaví



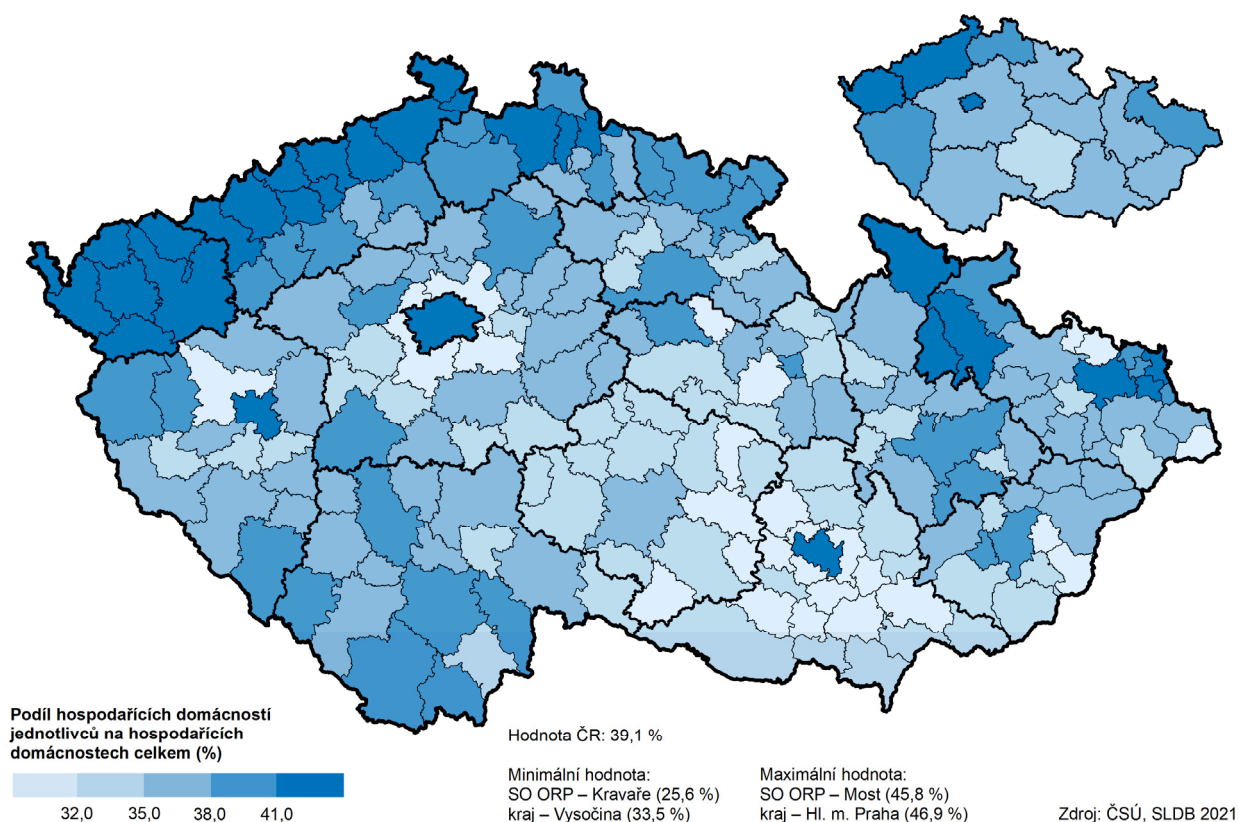
Naprostá většina domácností jednotlivců bydlela v bytech (93,3 %) a převážně pak jednotlivci bydleli v bytě samostatně. S další hospodářící domácností bydlelo v bytě jen 8,5 % jednotlivců. Bydlení mimo byty uvedlo do sčítacích formulářů více než 7 tis. jednotlivců.



Tab. 6.3.2 Domácnosti jednotlivců podle způsobu bydlení a podle ekonomické aktivity a postavení v zaměstnání

	Celkem	v tom podle způsobu bydlení			
		bydlící v bytech	v tom bydlící		bydlící mimo byty
			samostatně v bytě	v bytě s další hospodařící domácností	
Domácnosti jednotlivců	107 171	99 984	91 472	8 512	7 187
v tom podle ekonomické aktivity:					
zaměstnaní	55 013	51 658	46 529	5 129	3 355
v tom podle postavení v zaměstnání:					
zaměstnanci	40 310	37 941	34 346	3 595	2 369
zaměstnavatelé	564	551	514	37	13
pracující na vlastní účet	7 748	7 271	6 571	700	477
nezjištěno	6 391	5 895	5 098	797	496
nezaměstnaní	3 135	2 566	2 296	270	569
osoby mimo pracovní sílu	44 817	43 516	40 441	3 075	1 301
z toho nepracující důchodci	43 175	42 125	39 367	2 758	1 050
nezjištěno	4 206	2 244	2 206	38	1 962

Vyšší podíl domácností jednotlivců je charakteristický pro větší obce a města. Nejmenší podíl domácností jednotlivců byl zjištěn v obcích od 500 do 999 obyvatel. Naopak nejvíce ve městě České Budějovice. Na území Jihočeského kraje byl zjištěn nejmenší podíl těchto domácností na území Dačicka, naopak podílově nejvíce jich bylo na území SO ORP České Budějovice a Písek.

Ktg 6.3 Domácnosti jednotlivců ve správních obvodech ORP a krajích

6.4 Vícečlenné nerodinné domácnosti

Vícečlenná nerodinná hospodařící domácnost je tvořena dvěma a více členy ve vzdálenějším příbuzenském vztahu nebo osobami nepříbuznými. Dalším typem této domácnosti mohou být domácnosti vytvořené z více mladých lidí, kteří studují. Případně to mohou být osoby už začleněné v pracovním trhu, které ale z důvodu vzdálenosti žily mimo svoje původní bydliště (například v pronajatém bytě) a společně hospodařily. Mezi nerodinné vícečlenné domácnosti patří také domácnost jednoho prarodiče s vnoučetem či vnoučaty (kromě prarodičů tvořících pár – úplná rodina).

Vícečlenných nerodinných domácností bylo při SLDB 2021 v Jihočeském kraji sečteno celkem 4 146. Tvořily však pouze 1,5 % z celkového počtu hospodařících domácností v kraji. Členové těchto domácností společně hospodařili a zajišťovali chod domácnosti. Průměrně měl tento typ domácností 2,09 členů. Proti minulému cenzu se podíl vícečlenných nerodinných domácností snížil v kraji o téměř 60 %. Nejvyšší podíl těchto domácností vykázalo hl. město Praha, naopak nejmenší podíl byl zaznamenán v Kraji Vysočina.

Nejčastěji byly vícečlenné nerodinné domácnosti v Jihočeském kraji tvořeny dvěma členy, celkem v tomto typu domácnosti žilo 8 678 osob. Z toho pak 574 domácností tvořil prarodič s vnoučetem nebo vnoučaty.

Tab. 6.4.1 Vícečlenné nerodinné domácnosti podle počtu členů a počtu osob zařazených mezi pracovní sílu

	Celkem	v tom s počtem členů				Počet členů hospodařících domácností celkem	Průměrný počet členů hospodařící domácnosti
		2	3	4	5 a více		
Vícečlenné nerodinné domácnosti	4 146	3 853	236	41	16	8 678	2,09
z toho domácnosti prarodičů s vnoučaty	574	502	64	7	1	1 230	2,14
v tom s počtem osob zařazených mezi pracovní sílu:							
0	517	488	24	4	1	1 070	2,07
1	1 089	1 017	61	9	2	2 264	2,08
2	2 406	2 348	55	1	2	4 880	2,03
3	99	x	96	3	-	300	3,03
4 a více	35	x	x	24	11	164	4,69

Vyšší podíly těchto domácností byly sečteny především v největších městech, ale také v těch úplně nejmenších obcích do 200 obyvatel. V územním pohledu nejvíce nerodinných domácností žilo v době Sčítání 2021 ve městě České Budějovice a tento fakt ovlivňuje nejvyšší podíl těchto domácností na území celého SO ORP České Budějovice. Nejmenší podíl vícečlenných nerodinných domácností byl zaznamenán na Blatensku.

