

4. Ekonomická aktivita obyvatelstva

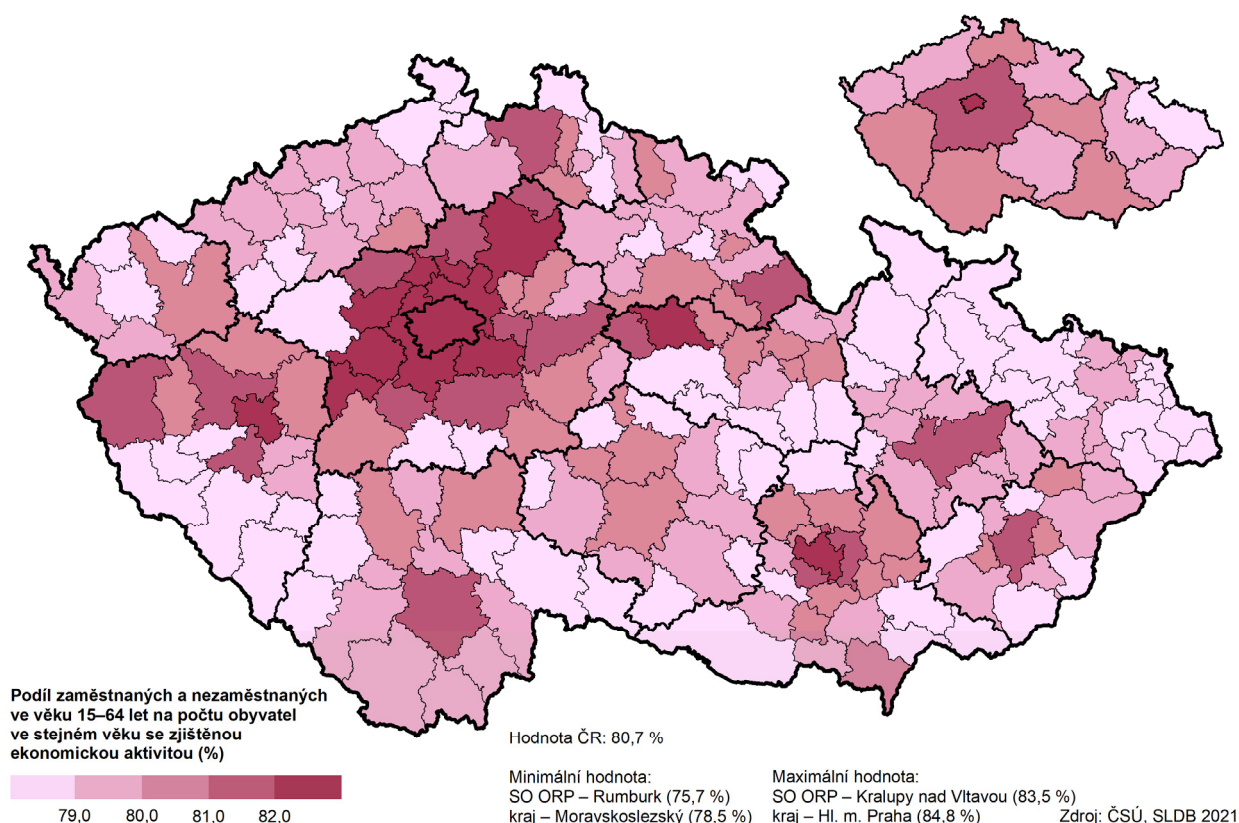
4.1 Zaměstnaní, nezaměstnaní, obyvatelstvo mimo pracovní sílu

K datu sčítání zahrnoval počet zaměstnaných a nezaměstnaných obyvatel, které označujeme jako pracovní sílu, 327,5 tis. osob, z nich 95 % bylo v produktivním věku (15 až 64 let). Ve srovnání s pracovní silou bylo osob mimo pracovní sílu méně, 297,0 tis. osob, v produktivním věku bylo 26 % z nich. Zhruba u 7,2 tis. obyvatel nebyla ekonomická aktivita zjištěna. Pracovní síla se na obyvatelstvu se zjištěnou ekonomickou aktivitou podílela 52,4 % a osoby mimo pracovní sílu představovaly 47,6 %.

V pracovní síle kraje převládali muži (54,7 %) a naopak v osobách mimo pracovní sílu ženy (56,6 %). V populaci mužů převažovala pracovní síla nad osobami mimo pracovní sílu a naopak v populaci žen mírně převládaly osoby mimo pracovní sílu.

Zastoupení pracovní síly bylo samozřejmě zvláště výrazné mezi obyvateli **v produktivním věku (15–64 let)**, kdy **pracovní síla** tvořila 80,1 % z celkového počtu obyvatel v produktivním věku se zjištěnou ekonomickou aktivitou. Tento podíl lze označit za specifickou míru ekonomické aktivity, která může být počítána pro různé věkové kategorie a různé skupiny obyvatel. Míra ekonomické aktivity 15 až 64letých mužů dosahovala 85,6 %. U žen stejného věku byla nižší (74,4 %), přičemž byla ovlivněna nižší věkovou hranicí pro odchod do starobního důchodu a také počtem žen na rodičovské dovolené, které se započítávaly do osob mimo pracovní sílu, aj.

Ktg 4.1 Intenzita ekonomické aktivity ve správních obvodech ORP a krajích



Míra ekonomické aktivity obyvatel v produktivním věku v kraji činila 80,1 % a byla ve srovnání s ČR (80,7 %) podprůměrná. V mezikrajském srovnání byla míra ekonomické aktivity obyvatel v produktivním věku nejvyšší v hlavním městě Praze (84,8 %) a nejnižší v Moravskoslezském kraji (78,5 %). V podrobnějším územním pohledu byla v jižních Čechách nejvyšší na Českobudějovicku (81,9 %) a nejnižší na Dačicku (77,2 %; dvanáctá nejnižší v ČR).

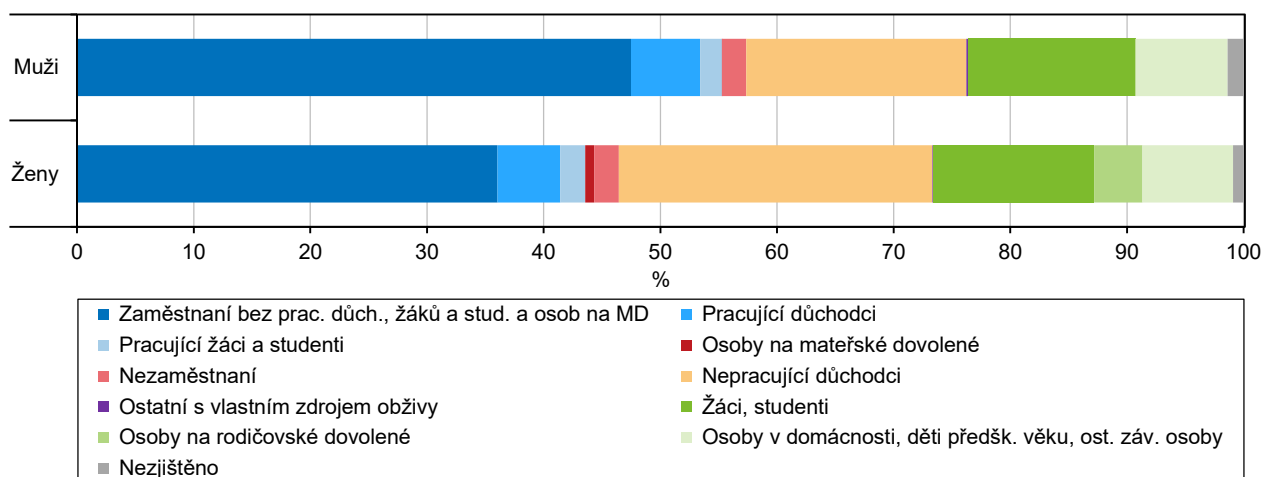
Tab. 4.1.1 Obyvatelstvo podle pohlaví a ekonomické aktivity

(podíly vypočteny ze zjištěných hodnot)

	Celkem	v tom		z toho ve věku 15–64 let		
		muži	ženy	celkem	muži	ženy
Pracovní síla	327 520	179 075	148 445	311 461	169 256	142 205
v tom (%):						
zaměstnaní	95,9	96,3	95,4	95,7	96,2	95,2
v tom (%):						
pracující důchodci	11,4	10,8	12,1	6,7	5,6	8,1
pracující žáci a studenti	4,0	3,3	4,8	4,2	3,5	5,1
osoby na mateřské dovolené	0,8	0,0	1,7	0,8	0,0	1,8
ostatní zaměstnaní	83,8	85,9	81,3	88,2	90,9	85,0
nezaměstnaní	4,1	3,7	4,6	4,3	3,8	4,8
Osoby mimo pracovní sílu	297 036	128 769	168 267	77 452	28 431	49 021
v tom (%):						
nepracující důchodci	48,7	45,7	51,0	34,1	36,6	32,7
ostatní s vlastním zdrojem obživy	0,3	0,4	0,2	1,0	1,7	0,6
žáci, studenti	29,9	34,7	26,1	42,3	57,4	33,6
osoby na rodičovské dovolené	4,5	0,1	7,9	17,3	0,3	27,2
osoby v domácnosti, děti předškolního věku, ostatní závislé osoby	16,6	19,2	14,7	5,2	4,1	5,9
Nezjištěná ekonomická aktivita	7 247	4 324	2 923	7 052	4 204	2 848

Na **pracovní síle** kraje se podíleli téměř 96 % zaměstnaní a 4,1 % nezaměstnaní. V rámci zaměstnaných se samostatně sčítali pracující důchodci, kteří tvořili 11,4 % ze zaměstnaných, pracující žáci a studenti (4,0 %) a osoby na mateřské dovolené (0,8 %). V pracovní síle žen celkem i v produktivním věku bylo zastoupení každé ze tří samostatně sčítaných kategorií zaměstnaných vyšší než v pracovní síle mužů, vyšší byl rovněž podíl nezaměstnaných žen na jejich pracovní síle.

Graf 4.1.1 Obyvatelstvo podle ekonomické aktivity a pohlaví

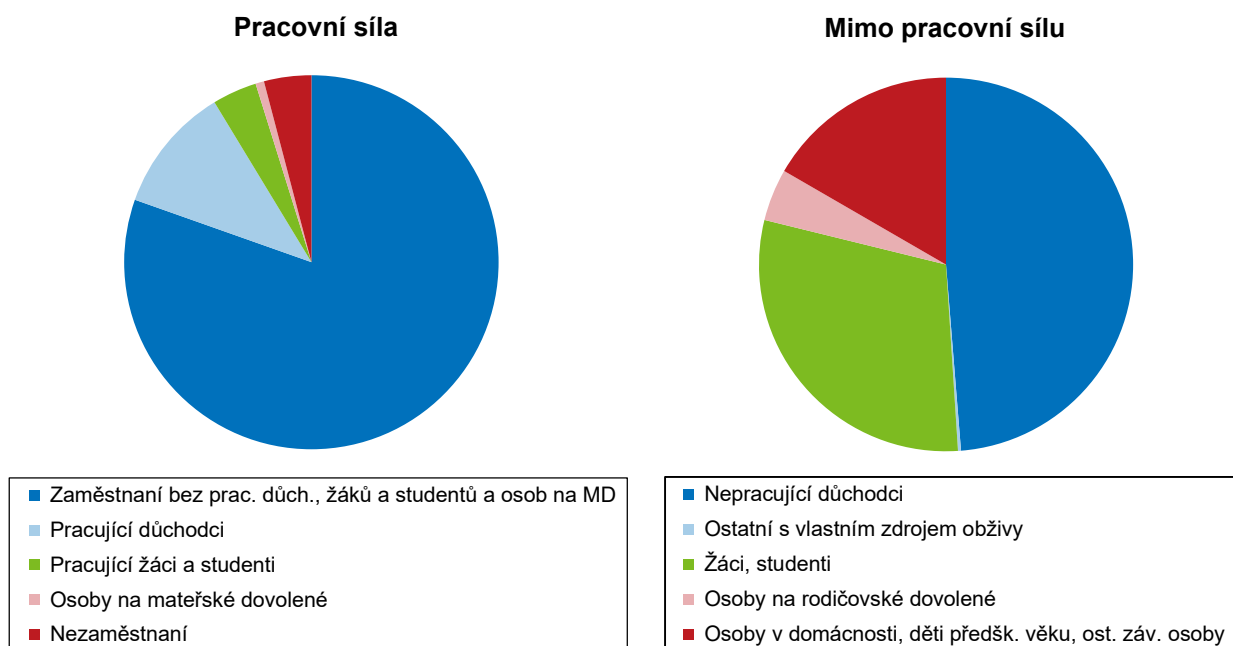


Téměř polovinu **osob mimo pracovní sílu** tvořili nepracující důchodci (48,7 %). Další velmi početnou skupinou byli žáci a studenti s podílem téměř 30 % a osoby v domácnosti, děti předškolního věku a ostatní závislé osoby s podílem 16,6 %. Mezi osobami v produktivním věku mimo pracovní sílu měli největší zastoupení žáci a studenti a pak až nepracující důchodci. Další významnou skupinou byly osoby na rodičovské dovolené, a to zejména mezi ženami.

Pracovní síla se **ve srovnání s rokem 2011** rozšířila o 6,6 %, počet zaměstnaných byl téměř o 12 % vyšší, zatímco počet nezaměstnaných se snížil na polovinu. Mezi zaměstnanými posílila zejména kategorie pracujících důchodců, oproti minulému sčítání se zvětšila téměř trojnásobně. Pracující důchodci se na počtu

zaměstnaných podíleli nyní 11,4 %, při minulém sčítání pouze 4,6 %. Osob na mateřské dovolené bylo oproti minulému sčítání zhruba o 60 % méně (nyní 0,8 %, před 10 lety 2,1 % z počtu zaměstnaných) a počet osob zahrnutých mimo pracovní sílu se zvýšil o necelé 1 %.

Graf 4.1.2 Obyvatelstvo podle ekonomické aktivity



V **meziokresním srovnání** se podíl pracovní síly na celé populaci se zjištěnou aktivitou pohyboval od 50,6 % v okrese Jindřichův Hradec po 54,4 % v okrese České Budějovice. Nejvyšší zastoupení nezaměstnaných na **pracovní síle** bylo zjištěno v okrese Český Krumlov (5,8 %) a nejnižší v okrese České Budějovice (3,6 %). Největší zastoupení pracujících důchodců mezi zaměstnanými bylo zjištěno v okrese Prachatice (13,6 %) a nejnižší v okrese Český Krumlov (10,1 %). Mezi osobami **mimo pracovní sílu** měly okresy České Budějovice a Český Krumlov výrazně nižší podíl nepracujících důchodců na jedné straně a nejvyšší zastoupení osob na rodičovské dovolené (5,0 %, resp. 4,5 %) a osob v domácnosti, dětí předškolního věku a ostatních závislých osob (18,5 %, resp. 17,3 %) na straně druhé. Nejvyšší podíl nepracujících důchodců a nejnižší podíl ostatních složek byl zjištěn v okrese Jindřichův Hradec.

Tab. 4.1.2 Obyvatelstvo podle ekonomické aktivity a okresů

(podíly vypočteny ze zjištěných hodnot)

Kraj, okresy	Pracovní síla	v tom (%)				Osoby mimo pracovní sílu	z toho (%)		Nezjištěno
		zaměstnaní	z toho (%)		nezaměstnaní		nepracující důchodci	žáci, studenti	
			pracující důchodci	osoby na mateřské dovolené					
Jihočeský kraj	327 520	95,9	11,4	0,8	4,1	297 036	48,7	29,9	7 247
České Budějovice	105 872	96,4	11,5	0,9	3,6	88 896	45,2	31,0	2 129
Český Krumlov	30 670	94,2	10,1	0,6	5,8	27 342	46,6	31,4	1 106
Jindřichův Hradec	43 639	96,1	10,9	0,7	3,9	42 628	52,0	28,4	989
Písek	35 659	95,7	11,3	0,7	4,3	33 610	51,5	28,5	717
Prachatice	25 246	96,0	13,6	0,7	4,0	23 417	49,0	30,2	716
Strakonice	34 877	96,2	12,4	0,7	3,8	33 426	50,7	29,3	670
Tábor	51 557	95,8	10,6	0,8	4,2	47 717	50,1	29,4	920

V podrobnějším územním pohledu, **podle SO ORP** kraje, se podíl pracovní síly na celé populaci se zjištěnou aktivitou pohyboval od 49,8 % na Dačicku po 54,7 % na Českobudějovicku. Dačicko bylo v kraji jediným SO ORP, ve kterém měly osoby mimo pracovní sílu početní převahu nad pracovní silou. V rámci celé ČR byla

podobných správních obvodů desatina z celkového počtu. Nejvyšší podíl pracovní síly na počtu obyvatel v ČR byl zjištěn v hlavním městě Praze (téměř 60 %).

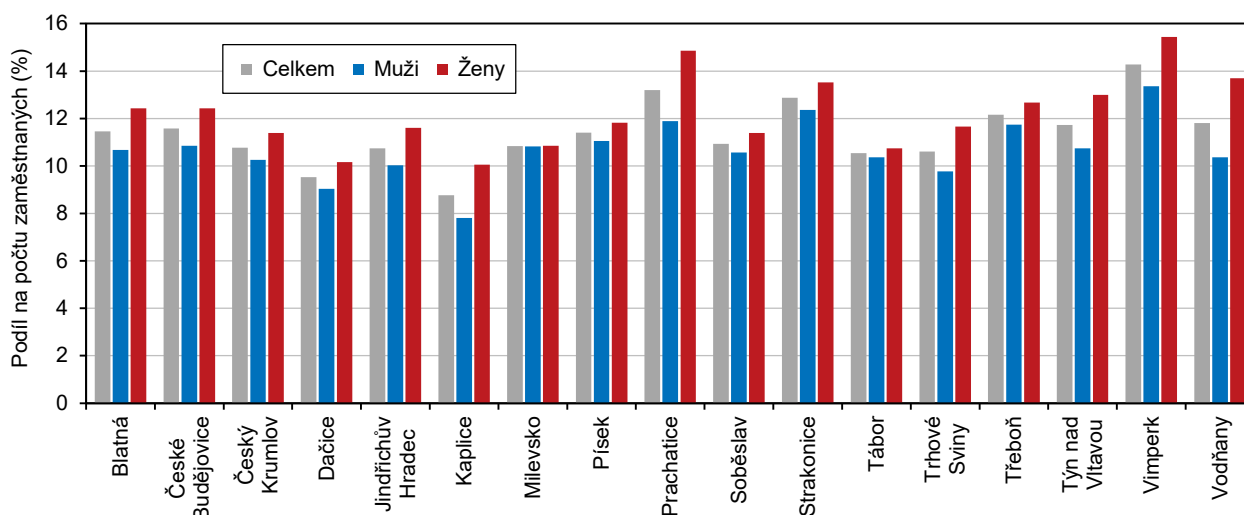
Tab. 4.1.3 Obyvatelstvo podle ekonomické aktivity a správních obvodů ORP

(podíly vypočteny ze zjištěných hodnot)

Kraj, SO ORP	Pracovní síla	v tom (%)				Osoby mimo pracovní sílu	z toho (%)		Nezjištěno
		zaměstnaní	z toho (%)		nezaměstnaní		nepracující důchodci	žáci, studenti	
			pracující důchodci	osoby na mateřské dovolené					
Jihočeský kraj	327 520	95,9	11,4	0,8	4,1	297 036	48,7	29,9	7 247
Blatná	6 625	97,0	11,5	0,7	3,0	6 419	54,5	27,3	133
České Budějovice	88 968	96,4	11,6	0,9	3,6	73 668	45,0	31,1	1 814
Český Krumlov	20 629	93,9	10,8	0,7	6,1	18 648	46,4	31,8	723
Dačice	8 868	96,0	9,5	0,8	4,0	8 954	52,7	28,2	157
Jindřichův Hradec	22 686	96,3	10,7	0,7	3,7	22 218	51,5	28,6	473
Kaplice	10 041	94,7	8,8	0,6	5,3	8 694	46,8	30,4	383
Milevsko	8 734	95,8	10,8	0,6	4,2	8 680	56,3	26,1	140
Písek	26 925	95,7	11,4	0,7	4,3	24 930	49,8	29,3	577
Prachatice	16 667	95,9	13,2	0,9	4,1	15 262	48,4	30,6	484
Soběslav	10 774	95,7	10,9	0,7	4,3	10 592	51,9	27,9	188
Strakonice	22 178	95,8	12,9	0,7	4,2	21 556	50,2	29,7	422
Tábor	40 783	95,8	10,5	0,8	4,2	37 125	49,6	29,9	732
Trhové Sviny	9 662	96,6	10,6	0,8	3,4	9 084	47,1	29,5	179
Třeboň	12 085	96,0	12,2	0,8	4,0	11 456	52,3	28,0	359
Týn nad Vltavou	7 242	96,3	11,7	0,9	3,7	6 144	45,5	31,0	136
Vimperk	8 579	96,1	14,3	0,5	3,9	8 155	50,1	29,6	232
Vodňany	6 074	96,5	11,8	0,6	3,5	5 451	48,0	30,5	115

Podíl nezaměstnaných na pracovní síle byl v kraji nejnižší na Blatensku (3,0 %; 15. nejnižší podíl v rámci celé ČR) a nejvyšší na Českokrumlovsku (6,1 %). Tento ukazatel byl v rámci více než 200 SO ORP ČR vůbec nejnižší na Pacovsku a Pelhřimovsku (méně než 2,5 %) a nejvyšší na Karvinsku (11,3 %).

Graf 4.1.3 Pracující důchodci podle pohlaví a správních obvodů ORP



Nejnižší zastoupení **pracujících důchodců** mezi zaměstnanými bylo zjištěno na Kaplicku a Dačicku, naopak nejvyšší na Vimpersku (14,3 %; pátý nejvyšší v rámci SO ORP ČR), a Prachaticku. Podíl pracujících důchodců mezi zaměstnanými Jihočeského kraje byl celkově v mezikrajském srovnání třetí nejvyšší, u mužů dokonce druhý nejvyšší a u žen pátý nejvyšší. Relativně nejméně pracujících důchodců mezi zaměstnanými bylo sečteno v Moravskoslezském (celkem 9,5 %, ženy 10,0 %) a Olomouckém kraji (muži 8,9 %) a naopak nejvíce v Královéhradeckém (celkem 11,9 %, muži 11,0 %) a Ústeckém kraji (ženy 13,1 %).

Mezi osobami mimo pracovní sílu byl v rámci jihočeských SO ORP zjištěn nejnižší podíl nepracujících důchodců na Českobudějovicku a Vltavotýnsku, zároveň zde bylo vysoké zastoupení osob na rodičovské dovolené (5 %, resp. 5,3 %) a osob v domácnosti, dětí předškolního věku a ostatních závislých osob (18,6 %, resp. 17,9 %). Naopak nejvyšší zastoupení nepracujících důchodců a nejnižší zastoupení ostatních složek bylo na Milevsku a Blatensku.

4.2 Zaměstnaní a nezaměstnaní podle věku a vzdělání

Pracovní sílu v kraji tvořilo 327,5 tis. osob, z toho bylo 54,7 % mužů a 45,3 % žen. Muži převažovali mezi zaměstnanými, zatímco mezi nezaměstnanými byla mírná převaha žen.

Z rozdělení na pětileté **věkové skupiny** bylo zřejmé, že nejvíc pracovní síly tvořily silné populační ročníky narozené v 70. letech minulého století, tzv. „Husákovy děti“, které byly v době sčítání ve věku 40 až 49 let a které tvořily 29 % z pracovní síly kraje. Nejmenší zastoupení v pracovní síle měly okrajové věkové skupiny: nejmladší věkové skupiny v souvislosti s dokončováním vzdělání, studiem a přípravou na budoucí povolání, a věkové skupiny starší 60 let v souvislosti s odchodem do starobního důchodu. Prakticky totéž platilo i pro zaměstnané, kteří tvořili převážnou část pracovní síly mužů (96,3 %) i žen (95,4 %).

Tab. 4.2.1 Pracovní síla podle pohlaví a věku

(podíly vypočteny ze zjištěných hodnot)

	Celkem	v tom					
		muži	v tom		ženy	v tom	
			zaměstnaní	nezaměstnaní		zaměstnané	nezaměstnané
Pracovní síla	327 520	179 075	172 518	6 557	148 445	141 636	6 809
v tom ve věku (%):							
15–19 let	1,3	1,2	1,1	4,5	1,3	1,2	3,8
20–24 let	5,9	6,1	5,9	11,1	5,6	5,4	9,0
25–29 let	8,6	9,2	9,1	11,5	7,8	7,7	10,3
30–34 let	9,6	10,5	10,5	10,6	8,5	8,4	11,1
35–39 let	10,8	11,0	11,1	9,2	10,5	10,5	11,0
40–44 let	14,1	13,6	13,7	11,2	14,8	14,8	13,4
45–49 let	14,9	13,9	14,0	10,4	16,2	16,4	11,5
50–54 let	11,9	11,0	11,1	9,6	12,9	13,0	10,6
55–59 let	11,4	10,6	10,5	12,2	12,3	12,3	14,0
60–64 let	6,8	7,5	7,4	8,9	5,9	5,9	4,8
65–69 let	2,9	3,2	3,3	0,8	2,5	2,6	0,3
70 a více let	2,0	2,3	2,3	0,1	1,7	1,8	0,1

O mírné převaze žen mezi **nezaměstnanými** celkem v kraji, která již byla zmíněna, nemůžeme hovořit při rozdělení na pětileté věkové skupiny u okrajových věkových kategorií do 29 let a od 60 let, ve kterých převládali muži. Ženy měly převahu mezi nezaměstnanými ve věkových skupinách od 30 let do 59 let.

Z hlediska samotných **mužů** jich bylo mezi nezaměstnanými nejvíce ve věku 55 až 59 let, tedy na prahu tehdejšího důchodového věku, dále ve věkové skupině 20 až 29 let, ze které se uplatnění na trhu práce hned po škole nachází obtížněji, a také ve věku 40 až 49 let z populačně nejsilnějších ročníků. Mezi nezaměstnanými **ženami** byla stejně jako u mužů nejpočetnější věková skupina 50 až 59 let a dále skupina 40 až 44 let zahrnující jak populačně silnější ročníky tak do jisté míry i matky s dětmi.

Ve vzdělanostní struktuře pracovní síly **podle nejvyššího dosaženého vzdělání** byly nejsilněji zastoupeny osoby se středním vzděláním včetně vyučení bez maturity (35 %) a dále osoby s úplným středním vzděláním s maturitou (33 %). Třetí nejsilnější byla skupina osob s vysokoškolským vzděláním (20 %), která oproti minulému sčítání významně posílila (tehdy necelých 15 %). Podobná byla i vzdělanostní struktura zaměstnaných.

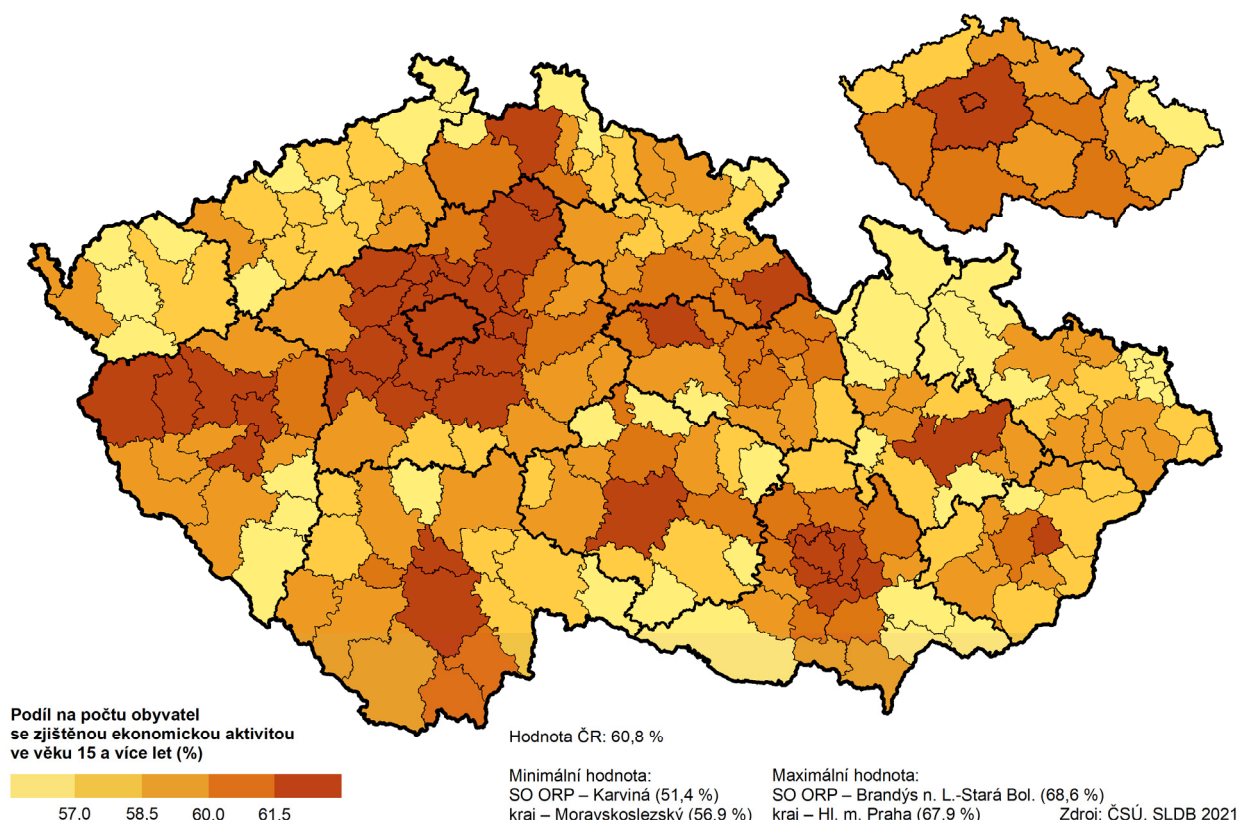


Tab. 4.2.2 Pracovní síla podle pohlaví a nejvyššího dosaženého vzdělání

(podíl vypočteny ze zjištěných hodnot)

	Celkem	v tom		v tom					
		muži	ženy	zaměstnaní			nezaměstnaní		
				celkem	muži	ženy	celkem	muži	ženy
Pracovní síla	327 520	179 075	148 445	314 154	172 518	141 636	13 366	6 557	6 809
v tom podle vzdělání (%):									
bez vzdělání	0,4	0,4	0,3	0,3	0,3	0,2	2,0	2,2	1,8
základní vč. neukončeného	5,8	5,6	6,0	5,2	5,0	5,4	21,7	22,8	20,7
střední vč. vyučení (bez maturity)	35,3	41,1	28,6	35,2	41,0	28,2	39,7	42,7	36,9
úplné střední (s maturitou)	32,9	30,7	35,5	33,2	30,9	35,9	25,1	22,7	27,3
nástavbové a pomaturitní studium	3,3	2,9	3,7	3,3	2,9	3,8	2,0	1,6	2,4
vyšší odborné, konzervatoř	2,2	1,7	2,8	2,2	1,7	2,8	1,2	0,6	1,7
vysokoškolské	20,2	17,7	23,1	20,6	18,0	23,7	8,3	7,4	9,2
Vzdělání nezjištěno	14 720	9 631	5 089	13 037	8 665	4 372	1 683	966	717

Ve struktuře pracovní síly mužů a žen podle nejvyššího dosaženého vzdělání byly patrné podobné rozdíly jako ve vzdělanostní struktuře obyvatelstva. V pracovní síle mužů bylo zvláště výrazně zastoupeno střední vzdělání včetně vyučení bez maturity (41 %), jeho podíl v pracovní síle žen byl však podstatně nižší. V té mělo nejsilnější zastoupení úplné střední vzdělání s maturitou. Rozdíly mezi pohlavími byly zjištěny i v případě vysokoškolského vzdělání, jeho podíl byl vyšší v pracovní síle žen. Osoby s úplným středním vzděláním s maturitou a vyšším (včetně vysokoškolského) byly v pracovní síle žen zastoupeny 65 % a v pracovní síle mužů 53 %.

Ktg 4.2 Zaměstnané osoby ve správních obvodech ORP a krajích

Vzdělanostní struktura nezaměstnaných se poněkud odlišovala. Dvě největší skupiny byly sice shodné, i když s jiným zastoupením, ale třetí nejsilnější skupinou byli nezaměstnaní se základním vzděláním včetně neukončeného, kteří se na nezaměstnaných podíleli z více než jedné pětiny.

Při pohledu na pracovní sílu podle vzdělání se ukázalo, že uplatnění na trhu práce se zlepšovalo s vyšším dosaženým vzděláním. Z nejméně početné pracovní síly bez vzdělání (1 tis. osob) bylo nezaměstnaných

21 %. V pracovní síle se základním vzděláním (18 tis. osob) bylo nezaměstnaných 14 %. Z více než stotisícové pracovní síly se středním vzděláním bez maturity včetně vyučení činil podíl nezaměstnaných 4,2 % a ze stotisícové pracovní síly s úplným středním vzděláním s maturitou necelá 3 % osob. Z pracovní síly s vysokoškolským vzděláním (63 tis. osob) bylo nezaměstnaných 1,5 %.

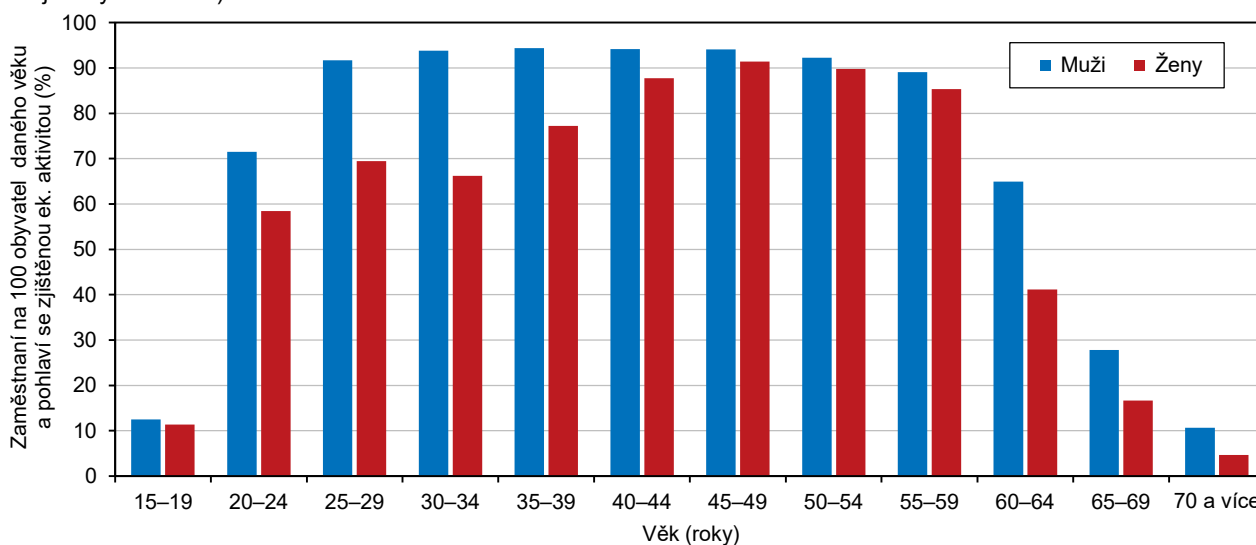
Z osob ve věku 15 a více let, u kterých byla zjištěna ekonomická aktivita, bylo v Jihočeském kraji 60,0 % zaměstnaných. To znamenalo ve srovnání s ČR nižší **míru zaměstnanosti**. Nejvyšší míra zaměstnanosti osob ve věku 15 a více let mezi kraji byla zjištěna v hlavním městě Praze (67,9 %) a Středočeském kraji (63,3 %). Nejnižší byla v Moravskoslezském kraji (56,9 %). Rozdíl mezi nejvyšší a nejnižší krajskou hodnotou představoval 11 p. b. Z pohledu SO ORP byly rozdíly mezi nejvyšší a nejnižší mírou zaměstnanosti podstatně vyšší (17,2 p. b.). Nejvyšší míru zaměstnanosti měl SO ORP Brandýs nad Labem - Stará Boleslav (68,6 %) a nejnižší SO ORP Karviná (51,4 %).

Muži měli podstatně vyšší míru zaměstnanosti než ženy. Mezi muži ve věku 15 a více let se zjištěnou aktivitou bylo v kraji zaměstnaných 67,4 %, u žen tento podíl představoval 53,0 %. Ve srovnání s ČR (M 67,9 %, Ž 54,0 %) šlo o podprůměrné hodnoty. Z krajů mělo nejvyšší míru zaměstnanosti hlavní město Praha (M 74,6 %, Ž 61,7 %). Nejnižší míra zaměstnanosti mužů byla zjištěna v Karlovarském kraji (63,3 %), u žen byla nejnižší v Moravskoslezském kraji (50,6 %).

V Jihočeském kraji byla zjištěna nejvyšší míra zaměstnanosti na Českobudějovicku (63,4 %, v rámci ČR 14. nejvyšší hodnota) a Vltavotýnsku (62,2 %). U mužů byla nejvyšší na Vltavotýnsku (70,6 %) a pak až na Českobudějovicku (70,3 %), kde byl zase tento ukazatel nejvyšší u žen (56,8 %). Nejnižší míra zaměstnanosti všech obyvatel ve věku 15 a více let a zvláště za muže a ženy na Milevsku (56,0 %, M 64,2 %, Ž 48,0 %).

Graf 4.2.1 Míra zaměstnanosti podle pohlaví a věku

(ze zjištěných hodnot)



Jak se mění míra zaměstnanosti v závislosti na věku a pohlaví ukazuje graf 4.2.1. Je patrné, že ve všech věkových skupinách byla míra zaměstnanosti mužů vyšší než míra zaměstnanosti žen. Dále míra zaměstnanosti ve věkové skupině 15 až 19 let dosahovala kvůli dokončování školy a studia málo přes 10 %. Po 20. resp. 25. roce života strmě rostla, zvláště prudce u mužů, kde se již od 25 let věku udržovala tři další desetiletí nad úrovní 90 %. U žen, nejen kvůli studiu ale i v souvislosti s rodičovstvím, byla výrazně nižší než u mužů a mezi 30. a 34. věkem přechodně i poklesla. Hodnotě za muže se výrazněji přibližovala od 40. roku života, mezi 45. a 54. rokem na méně než 3 p. b., kdy také dosáhla úrovně 90 %. Od 55 let věku klesala, u žen strměji než u mužů, do značné míry vlivem dřívějšího odchodu do důchodu. Ve věkové skupině 65 až 69 let bylo zaměstnáno 28 % mužů a 17 % žen a ve věku nad 70 let 11 % mužů a 5 % žen. Pro doplnění uvádíme, že mezi zaměstnané byly zahrnuty všechny osoby ve věku 15 a více let, které měly v rozhodný okamžik sčítání formální vazbu k zaměstnání nebo pracovaly alespoň 1 hodinu týdně za mzdu, plat, nebo jiný druh odměny.

Tab. 4.2.3 Zaměstnaní a míra zaměstnanosti podle věku a okresů

(podíly vypočteny ze zjištěných hodnot)

Kraj, okresy	Celkem	v tom ve věku				Míra zaměstnanosti ¹⁾ %	ve věku			
		15–29	30–44	45–59	60 a více		15–29	30–44	45–59	60 a více
Jihočeský kraj	314 154	48 080	108 516	120 381	37 177	60,0	53,3	86,4	90,5	21,3
České Budějovice	102 054	16 231	36 706	37 239	11 878	63,0	55,9	86,9	91,6	23,7
Český Krumlov	28 881	4 484	10 025	11 125	3 247	59,9	52,0	85,6	88,7	21,2
Jindřichův Hradec	41 955	6 316	14 023	16 690	4 926	57,5	51,5	86,4	90,4	19,0
Písek	34 128	5 037	11 397	13 452	4 242	58,3	52,1	86,0	90,7	20,4
Prachatice	24 226	3 665	8 159	9 433	2 969	59,4	51,9	85,7	89,7	21,7
Strakonice	33 535	4 881	11 617	13 075	3 962	58,5	51,7	86,0	89,5	20,0
Tábor	49 375	7 466	16 589	19 367	5 953	59,1	53,0	86,4	90,6	20,6

¹⁾ podíl počtu zaměstnaných v dané věkové skupině na počtu obyvatel stejného věku se zjištěnou ekonomickou aktivitou

Z rozdělení zaměstnaných na 15leté věkové kategorie je patrné, že nejvyšší míru zaměstnanosti měly v kraji osoby ve věku 45 až 59 let (90,5 %) a nejnižší osoby ve věku 60 a více let (21,3 %). V meziokresním srovnání byla nejvyšší míra zaměstnanosti zjištěna ve všech čtyřech 15letých věkových kategoriích v okrese České Budějovice a nejnižší v okrajových věkových kategoriích v okrese Jindřichův Hradec a v kategoriích 30 až 59 let v okrese Český Krumlov.

Tab. 4.2.4 Zaměstnaní a míra zaměstnanosti podle věku a správních obvodů ORP

(podíly vypočteny ze zjištěných hodnot)

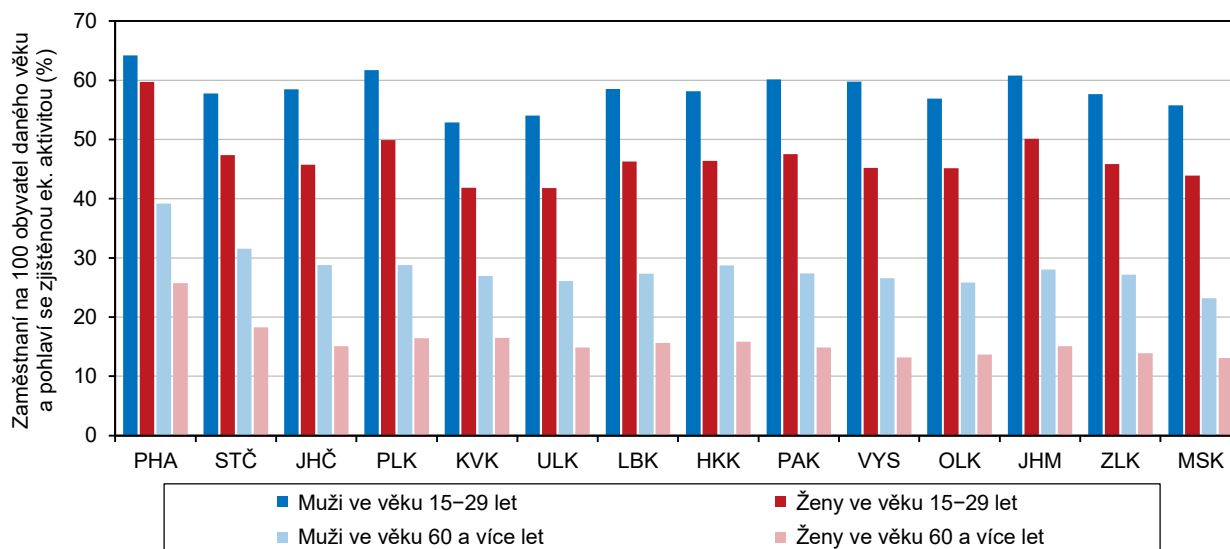
Kraj, SO ORP	Celkem	v tom ve věku				Míra zaměstnanosti ¹⁾ %	ve věku			
		15–29	30–44	45–59	60 a více		15–29	30–44	45–59	60 a více
Jihočeský kraj	314 154	48 080	108 516	120 381	37 177	60,0	53,3	86,4	90,5	21,3
Blatná	6 424	927	2 180	2 498	819	57,8	54,0	86,1	90,3	20,0
České Budějovice	85 747	13 801	31 030	30 824	10 092	63,4	56,5	87,0	91,7	24,2
Český Krumlov	19 375	2 898	6 607	7 587	2 283	59,5	50,3	85,0	89,0	21,7
Dačice	8 516	1 312	2 827	3 426	951	56,4	51,2	85,8	89,7	17,5
Jindřichův Hradec	21 840	3 391	7 310	8 700	2 439	57,7	51,6	86,7	90,7	18,4
Kaplice	9 506	1 586	3 418	3 538	964	60,9	55,6	86,8	88,1	20,1
Milevsko	8 365	1 163	2 656	3 516	1 030	56,0	51,1	85,1	90,7	18,2
Písek	25 763	3 874	8 741	9 936	3 212	59,1	52,4	86,3	90,7	21,2
Prachatice	15 982	2 445	5 381	6 296	1 860	59,8	52,0	85,9	90,0	21,2
Soběslav	10 310	1 558	3 443	4 060	1 249	57,2	52,0	85,8	89,7	19,3
Strakonice	21 251	2 976	7 362	8 384	2 529	58,2	50,2	85,6	89,1	20,1
Tábor	39 065	5 908	13 146	15 307	4 704	59,6	53,2	86,5	90,9	21,0
Trhové Sviny	9 331	1 355	3 412	3 597	967	60,2	52,3	86,6	91,3	19,2
Třeboň	11 599	1 613	3 886	4 564	1 536	58,2	51,6	86,3	90,3	21,2
Týn nad Vltavou	6 976	1 075	2 264	2 818	819	62,2	52,9	86,4	91,5	23,6
Vimperk	8 244	1 220	2 778	3 137	1 109	58,6	51,8	85,2	89,1	22,5
Vodňany	5 860	978	2 075	2 193	614	60,5	54,5	87,5	90,1	19,9

¹⁾ podíl počtu zaměstnaných v dané věkové skupině na počtu obyvatel stejného věku se zjištěnou ekonomickou aktivitou

V podrobnějším územním členění podle SO ORP byla míra zaměstnanosti osob ve věku do 29 let nejvyšší na Českobudějovicku a Kaplicku (nad 55 %), osob ve věku 30 až 44 let na Vodňansku a Českobudějovicku (87 % a více) a pro kategorie od 45 let věku opět na Českobudějovicku a dále na Vltavotýnsku (do 59 let věku téměř 92 %, od 60 let věku 24 %). Naopak nejnižší byla do 30 let věku na Strakonicku a Českokrumlovsku (50 %), ve skupině od 30 do 44 let na Českokrumlovsku a Milevsku (85 %), ve věkové skupině 45 až 59 let na Kaplicku (88 %) a pro osoby 60 a více let na Dačicku (17,5 %). Variabilita hodnot byla vyšší v nejmladší a nejstarší věkové skupině, kde rozdíl mezi minimální a maximální hodnotou v SO ORP představoval více než 6 p. b. V prostředních věkových skupinách byl podstatně nižší (2,4 p. b. a 3,6 p. b.).

Graf 4.2.2 Míra zaměstnanosti ve věku 15 až 29 let a 60 a více let podle pohlaví a krajů

(ze zjištěných hodnot)



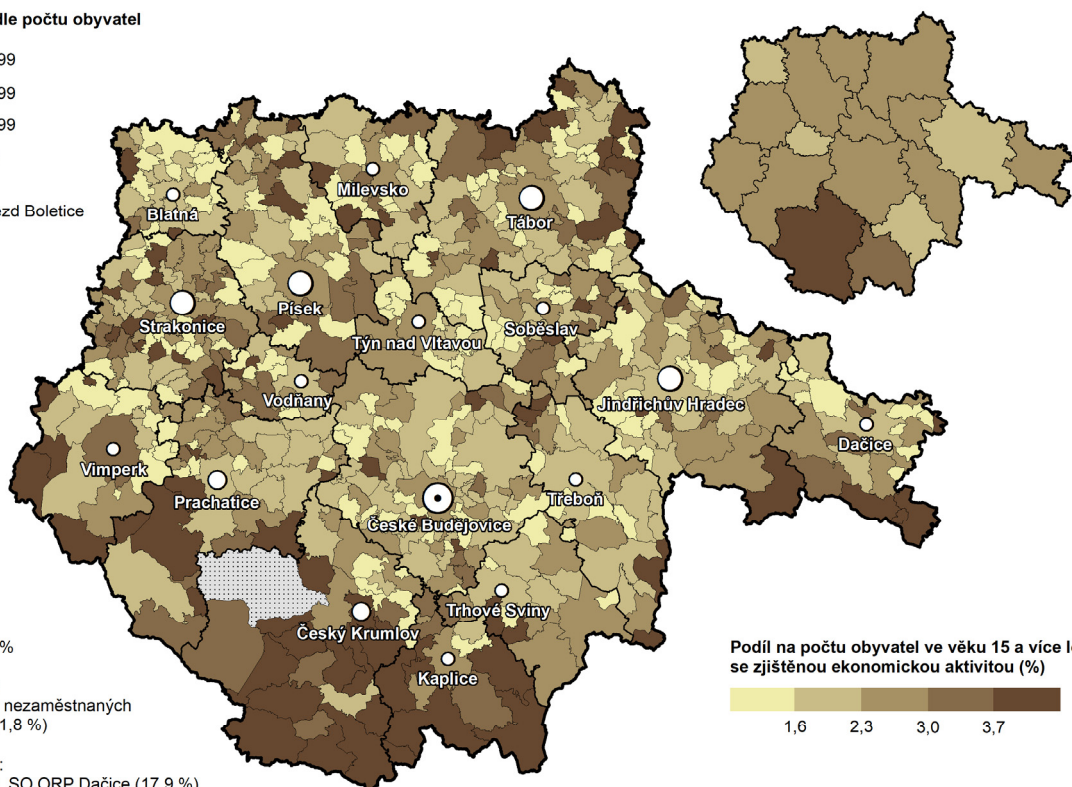
Kvůli vyšší variabilitě hodnot se v okrajových věkových kategoriích blíže zaměříme na rozdíly v míře zaměstnanosti mezi pohlavími. Pod mírou zaměstnanosti osob ve věku 15 až 29 let celkem, která v kraji činila 53,3 %, se skrývaly vyšší míra zaměstnanosti mužů (58,5 %) a téměř o 13 p. b. nižší míra zaměstnanosti žen (45,7 %). Stejně tak míra zaměstnanosti osob ve věku 60 a více let (v kraji 21,3 %) zahrnovala v sobě míru zaměstnanosti mužů (28,8 %) a téměř poloviční míru zaměstnanosti žen (15,1 %). Rozdíl v míře zaměstnanosti podle pohlaví pro věkovou skupinu 60 a více let zjištěný v Jihočeském kraji byl v mezikrajském srovnání vůbec nejvyšší a pro skupinu do 30 let druhý nejvyšší po Kraji Vysočina. Naopak nejmenší rozdíl v míře zaměstnanosti mužů a žen do 30 let (4,5 p. b.) byl zjištěn v hlavním městě Praze, kde byla u obou pohlaví zaměstnanost nejvyšší mezi kraji, a nejmenší rozdíl pro věkovou skupinu 60 a více let byl zjištěn v Moravskoslezském kraji (10,1 p. b.), kde byly naopak obě míry zaměstnanosti nejnižší mezi kraji.

Ktg 4.3 Nezaměstnaní v obcích a správních obvodech ORP Jihočeského kraje

Sídlo SO ORP podle počtu obyvatel

- 50 000–99 999
- 20 000–49 999
- 10 000–19 999
- 5 000–9 999

Vojeňský újezd Boletice



Hodnota kraje: 2,6 %

Minimální hodnota:
obec – 48 obcí bez nezaměstnaných
SO ORP – Blatná (1,8 %)

Maximální hodnota:
obec – Županovice, SO ORP Dačice (17,9 %)
SO ORP – Český Krumlov (3,8 %)

Podíl na počtu obyvatel ve věku 15 a více let se zjištěnou ekonomickou aktivitou (%)

1,6 2,3 3,0 3,7

Zdroj: ČSÚ, SLDB 2021



Z celkového počtu obyvatel kraje ve věku 15 a více let se zjištěnou ekonomickou aktivitou tvořili 2,6 % **nezaměstnaní**. Znamenalo to ve srovnání s ČR podprůměrnou a v mezikrajském srovnání čtvrtou nejnižší nezaměstnanost. Nejnižší nezaměstnanost mezi kraji měl k datu sčítání Kraj Vysočina 2,2 % a nejvyšší Karlovarský kraj 5,1 %.

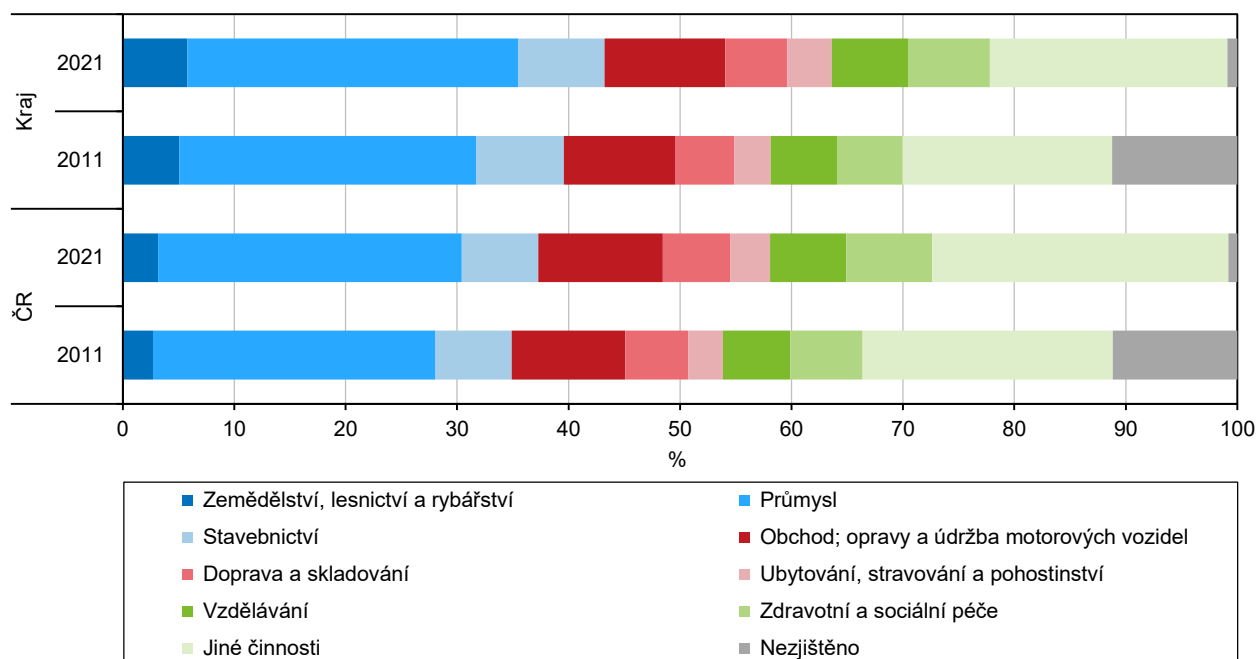
V Jihočeském kraji se ze srovnání SO ORP ukázalo jako území s nejnižší nezaměstnaností Blatensko a Trhvosvinensko, kde podíl nezaměstnaných na obyvatelstvu ve věku 15 a více let se zjištěnou ekonomickou aktivitou činil 1,8 %, resp. 2,1 %. Nejvyšší nezaměstnanost byla zjištěna na Českokrumlovsku a Kaplicku (3,8 %, resp. 3,4 %). V ČR byly rozdíly v nezaměstnanosti mezi SO ORP podstatně vyšší. Nejnižší nezaměstnanost byla na Pacovsku (1,4 %) a nejvyšší v SO ORP Orlová (6,8 %).

V Jihočeském kraji v kontrastu se 48 obcemi, ve kterých nebyl sečten žádný nezaměstnaný, bylo 13 obcí s podílem nezaměstnaných nad 7 %, z toho ve dvou obcích převyšoval 10 % – v Pohorské Vsi na Kaplicku činil 11 % a v Županovicích na Dačicku dosáhl téměř 18 %. Obce s nejvyšší nezaměstnaností měly většinou méně než 200 obyvatel, nad 400 obyvatel měla Ktiš na Prachaticku a Horní Dvořiště na Kaplicku. Z obcí nad 1 tis. obyvatel byla nejvyšší nezaměstnanost zjištěna ve třech obcích na Českokrumlovsku – v Loučovicích, Větrní a ve Chvalšinách (6,6 %, resp. 6,1 %, resp. 5,5 %). Ze sídel SO ORP měly nejnižší podíl nezaměstnaných Dačice, Blatná a Trhové Sviny (1,6 %, resp. 1,7 %) a dále Prachatice, Třeboň a Vodňany, všechny tři města s 2% nezaměstnaností. Naopak nejvyšší podíl nezaměstnaných byl v Českém Krumlově (4,1 %), Vimperku (3,1 %) a v Táboře (3,0 %). V krajském městě se nezaměstnaní podíleli na počtu obyvatel ve věku 15 a více let se zjištěnou ekonomickou aktivitou 2,7 %.

4.3 Zaměstnaní podle odvětví

Při Sčítání 2021 byla odvětvová struktura zaměstnaných zjištěna u většiny osob, na rozdíl od minulého sčítání, kdy odvětví ekonomické činnosti nebylo známo u více než desetiny zaměstnaných. Při výpočtu odvětvové struktury zaměstnaných, podobně jako u jiných ukazatelů struktury, jsme k nezjištěným hodnotám nepřihlíželi a výpočty byly provedeny ze souboru zaměstnaných se zjištěným odvětvím.

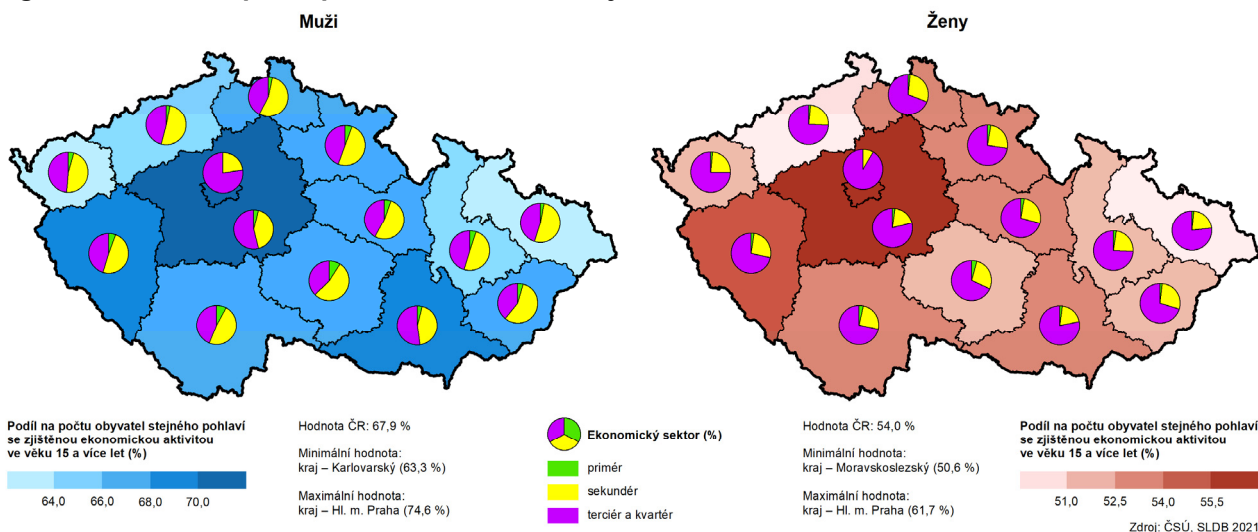
Graf 4.3.1 Zaměstnaní podle odvětví ekonomické činnosti



Oproti stavu před deseti lety došlo v odvětvové struktuře kraje ke stejným změnám jako v celé ČR. Mírně se zvýšil podíl zaměstnaných v primárním sektoru (zemědělství, lesnictví a rybářství), klesl podíl zaměstnaných

v sekundárním sektoru (průmysl a stavebnictví) a z odvětví terciárního a kvartérního sektoru se snížila zaměstnanost v odvětví obchodu a dopravy a skladování a zvýšila se v ostatních odvětvích.

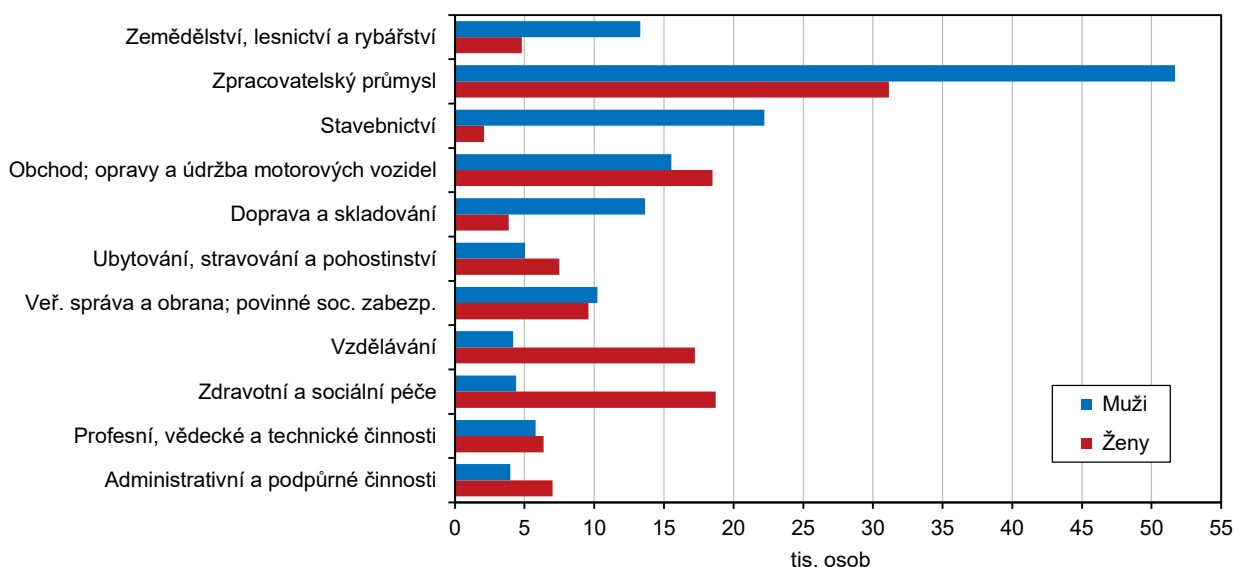
Ktg 4.4 Zaměstnaní podle pohlaví a sektoru v krajích



Sektor služeb zaměstnával ve všech krajích více než polovinu zaměstnaných osob, v Jihočeském kraji 56,4 %, což znamenalo ve srovnání s ČR (62,4 %) podprůměrný podíl. Zaměstnanost v sekundárním a primárním sektoru v kraji (37,8 %, resp. 5,8 %) byla nadprůměrná (v ČR 34,4 % a 3,2 %) a v primárním sektoru dokonce opět druhá nejvyšší po Kraji Vysočina.

Z genderového hlediska byly v **zaměstnanosti podle sektorů** patrné rozdíly. Primární a sekundární sektor zaměstnával více mužů než žen, zatímco v terciéru a kvartéru převládaly ženy. Ve většině krajů, kromě Prahy, Středočeského, Karlovarského a Jihomoravského kraje, bylo v sekundárním sektoru zaměstnáno více mužů než v terciéru a kvartéru. V zaměstnanosti žen převládal jednoznačně terciér a kvartér ve všech krajích.

Graf 4.3.2 Zaměstnaní podle vybraných odvětví ekonomické činnosti a pohlaví

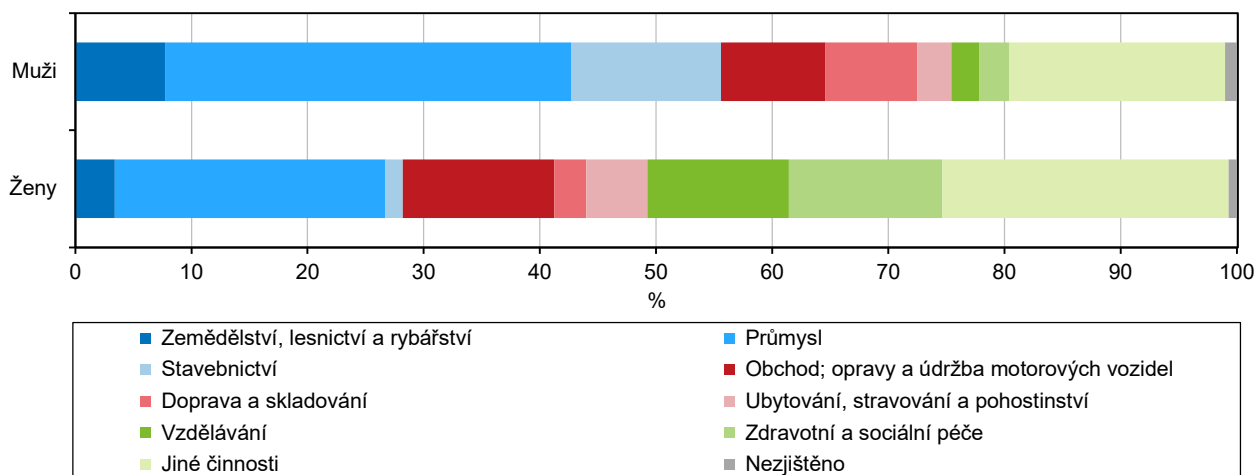


Nejvíce Jihočechů, více než čtvrtinu z celkového počtu zaměstnaných, zaměstnával zpracovatelský průmysl (82,8 tis. osob), kde mezi zaměstnanými převažovali muži (62,4 %). I když žen zde pracovalo podstatně méně, byl i pro ně zpracovatelský průmysl hlavním zaměstnavatelem. Druhé nejsilnější odvětví obchod; opravy a údržba motorových vozidel zaměstnávalo 34,0 tis. Jihočechů s mírnou převahou žen (54,4 %).



Mezi velkými odvětvími s převahou mužů vynikalo stavebnictví, kde muži dominovali. Ze zaměstnaných ve stavebnictví tvořili muži 91,4 %. Z dalších „velkých“ odvětví muži výrazně převažovali i v dopravě a skladování (77,9 %) a v zemědělství, lesnictví a rybářství (73,5 %).

Graf 4.3.3 Zaměstnaní podle odvětví ekonomické činnosti a pohlaví



Mírnou převahu měli muži i v odvětví veřejná správa a obrana, povinné sociální zabezpečení (51,7 %). Naproti tomu ženy měly dominantní postavení či výraznou převahu v odvětví zdravotní a sociální péče (81,0 % z počtu zaměstnaných), vzdělávání (80,5 %) a také v ubytování, stravování a pohostinství (59,8 %).

Tab. 4.3.1 Zaměstnaní podle věku a odvětví ekonomické činnosti

(podíly vypočteny ze zjištěných hodnot)

	Celkem	v tom ve věku					
		15–29	30–39	40–49	50–59	60–64	65 a více
Zaměstnaní	314 154	48 080	63 953	91 909	73 035	21 207	15 970
v tom podle odvětví ekonomické činnosti (%):							
zemědělství, lesnictví, rybářství	5,8	5,2	5,2	5,2	5,9	8,6	9,6
těžba a dobývání	0,3	0,3	0,3	0,4	0,4	0,4	0,2
zpracovatelský průmysl	26,6	28,0	28,3	28,3	26,4	21,7	13,0
vyr. a rozvod elektř., plynu, tepla a klimatiz. vzduchu	2,0	1,6	1,9	1,9	2,3	2,3	2,2
zás. vodou; čin. souv. s odpad. vodami, odpady a sanacemi	1,1	0,6	0,9	1,1	1,3	1,6	1,6
stavebnictví	7,8	6,7	7,9	8,4	7,9	8,4	6,0
velkoobchod a maloobchod; opravy a údržba motor. vozidel	10,9	13,5	10,6	11,2	10,2	8,6	9,7
doprava a skladování	5,6	5,1	4,9	5,9	6,3	5,9	5,1
ubytování, stravování a pohostinství	4,0	5,4	4,2	3,9	3,4	3,0	4,2
informační a komunikační činnosti	2,0	3,4	2,7	1,6	1,1	1,1	1,4
peněžnictví a pojištnictví	1,6	1,8	1,9	1,5	1,4	1,4	1,6
činnosti v oblasti nemovitostí	0,4	0,2	0,3	0,4	0,5	0,6	1,7
profesní, vědecké a technické činnosti	3,9	4,5	4,8	3,2	2,8	3,8	8,2
administrativní a podpůrné činnosti	3,5	3,5	3,1	3,0	3,6	4,5	6,9
veřejná správa a obrana; povinné soc. zabezpečení	6,4	4,5	6,4	6,8	7,1	7,1	5,1
vzdělávání	6,9	4,5	6,0	6,7	8,4	9,7	7,8
zdravotní a sociální péče	7,4	7,2	6,9	7,5	7,5	7,6	9,4
kulturní, zábavní a rekreační činnosti	1,5	2,0	1,5	1,3	1,2	1,5	2,8
ostatní činnosti	2,2	2,0	2,3	2,1	2,2	2,1	3,4
Odvětví nezjištěno	2 739	731	531	566	391	167	353

Rozdíly mezi odvětvími byly patrné nejen z hlediska pohlaví, ale i podle věkové skladby. Ve zpracovatelském průmyslu, který zaměstnával nejvíce Jihočeňů, generační preference nebyly příliš vysoké, klesala tam pouze zaměstnanost ve starších věkových skupinách. Nejmladší věková kategorie preferovala obchod a opravy motorových vozidel, ubytování, stravování a pohostinství, informační a komunikační činnosti a peněžnictví

a pojišťovnictví. Ve věkové skupině od 30 let se zastoupení těchto odvětví na zaměstnanosti spíše snižovalo. Opačně v zemědělství, lesnictví a rybnářství, vzdělávání, zdravotní a sociální péči a např. i v činnosti v oblasti nemovitostí a administrativních a podpůrných činnostech se podíl na zaměstnaných s věkem zvyšoval.

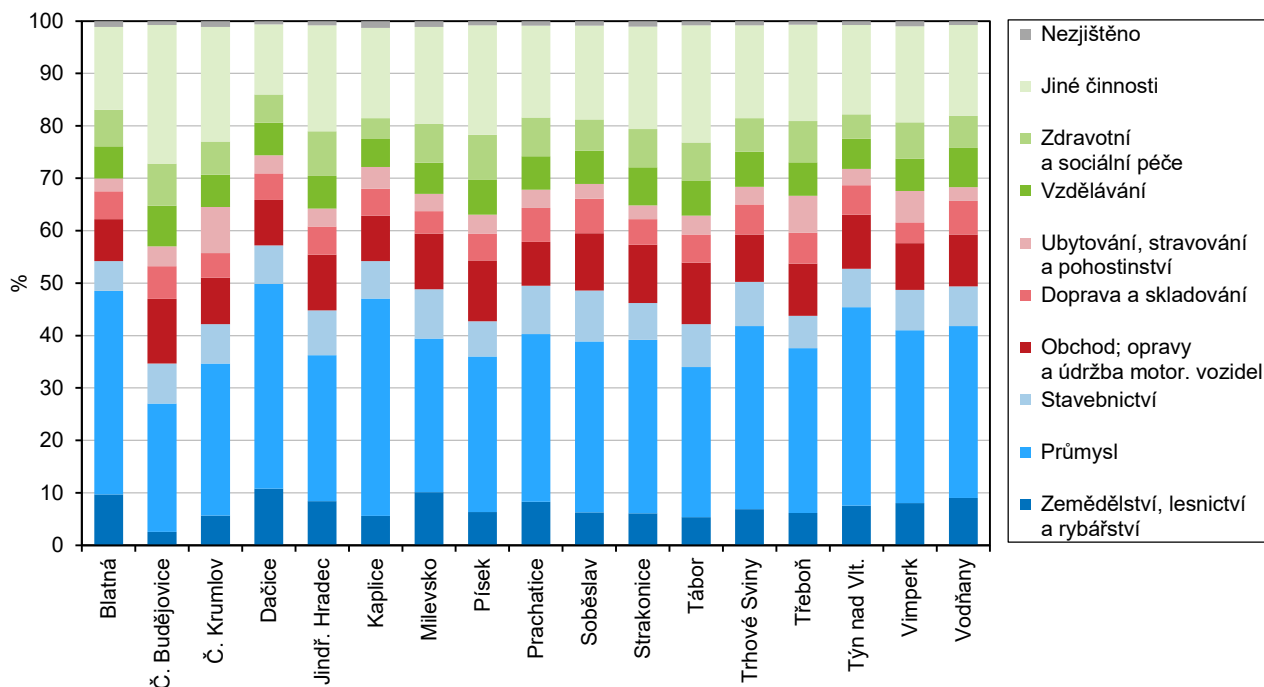
Tab. 4.3.2 Zaměstnaní podle odvětví ekonomické činnosti a velikostních skupin obcí

(podíly vypočteny ze zjištěných hodnot)

	Zaměstnaní celkem	z toho podle odvětví ekonomické činnosti (CZ-NACE) (%)							
		zemědělství, lesnictví a rybnářství	průmysl	stavebnictví	velkoobchod a maloobchod; opravy motorových vozidel	doprava a skladování	ubytování, stravování a pohostinství	vzdělávání	zdravotní a sociální péče
Jihočeský kraj	314 154	5,8	30,0	7,8	10,9	5,6	4,0	6,9	7,4
v tom obce s počtem obyvatel:									
do 199	13 010	15,6	28,8	8,6	9,6	5,5	3,9	5,1	5,6
200–499	32 292	12,2	30,3	8,8	9,9	6,1	3,6	5,5	5,9
500–999	29 735	9,4	30,7	9,2	10,4	5,7	3,7	6,2	6,2
1 000–4 999	82 425	6,4	31,5	8,2	10,4	6,0	4,1	6,7	6,7
5 000–19 999	54 674	4,0	33,7	7,6	10,4	5,1	4,6	7,2	7,4
20 000–49 999	51 810	2,7	29,2	6,7	12,2	4,9	3,6	7,4	9,4
50 000 a více	50 208	1,3	24,2	6,9	12,4	6,1	4,1	8,0	8,7

Odvětvová struktura zaměstnaných se měnila v závislosti na velikosti obce. S rostoucí velikostí obce klesal podíl zaměstnaných v zemědělství a ve stavebnictví a naopak se zvyšovalo zastoupení zaměstnaných v odvětví obchod a opravy motorových vozidel, vzdělávání a zdravotní a sociální péče. Vyšší zaměstnanost v průmyslu byla typická pro obce s 5 tis. až 20 tis. obyvateli, totéž platilo i pro odvětví ubytování a stravování.

Graf 4.3.4 Zaměstnaní podle odvětví ekonomické činnosti a správních obvodů ORP



Z vnitroregionálního hlediska, podle SO ORP, byla nejvyšší zaměstnanost v zemědělství, lesnictví a rybnářství na Dačicku a Milevsku, více než 10 % z počtu zaměstnaných, což v rámci ČR znamenalo třetí a šestou nejvyšší zaměstnanost v primárním sektoru. Naopak nejnižší zaměstnanost v primárním sektoru byla na Českobudějovicku (2,6 %, 46. nejnižší podíl v rámci ČR).

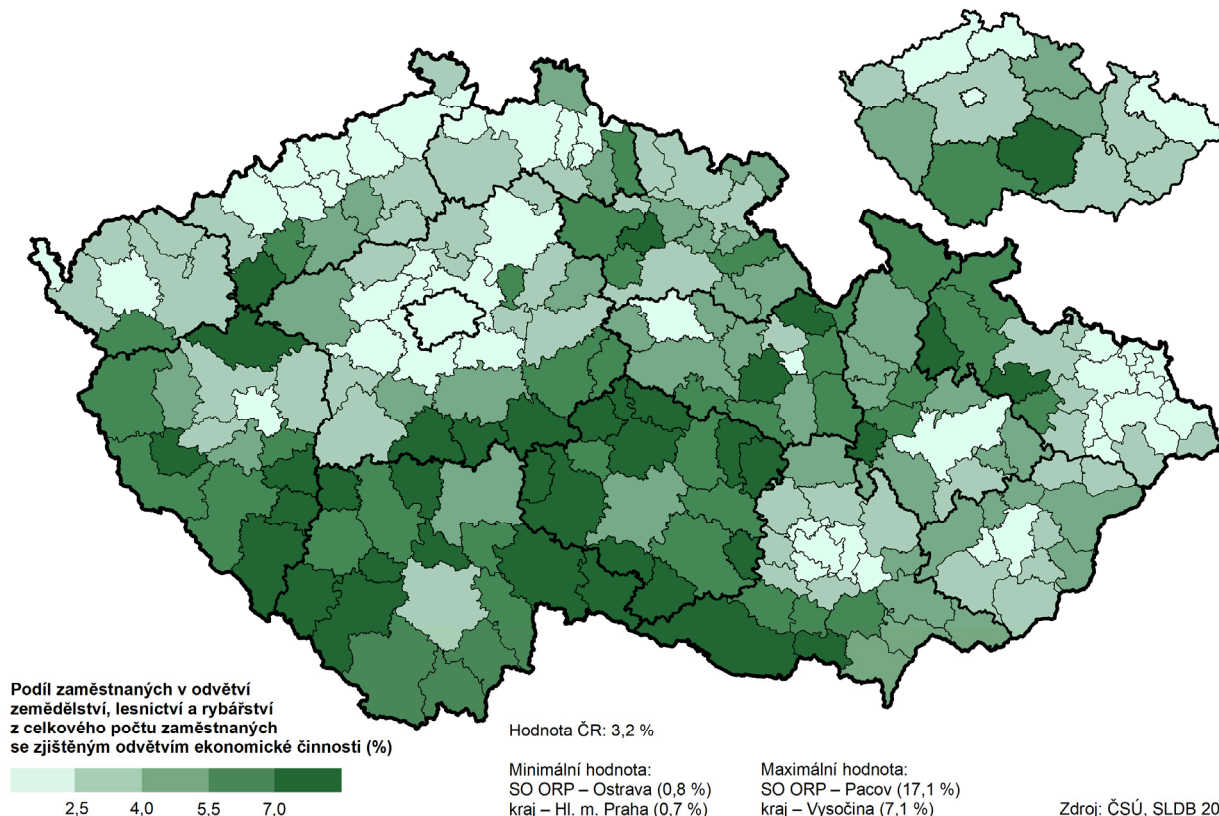


Tab. 4.3.3 Zaměstnaní podle odvětví ekonomické činnosti a správních obvodů ORP

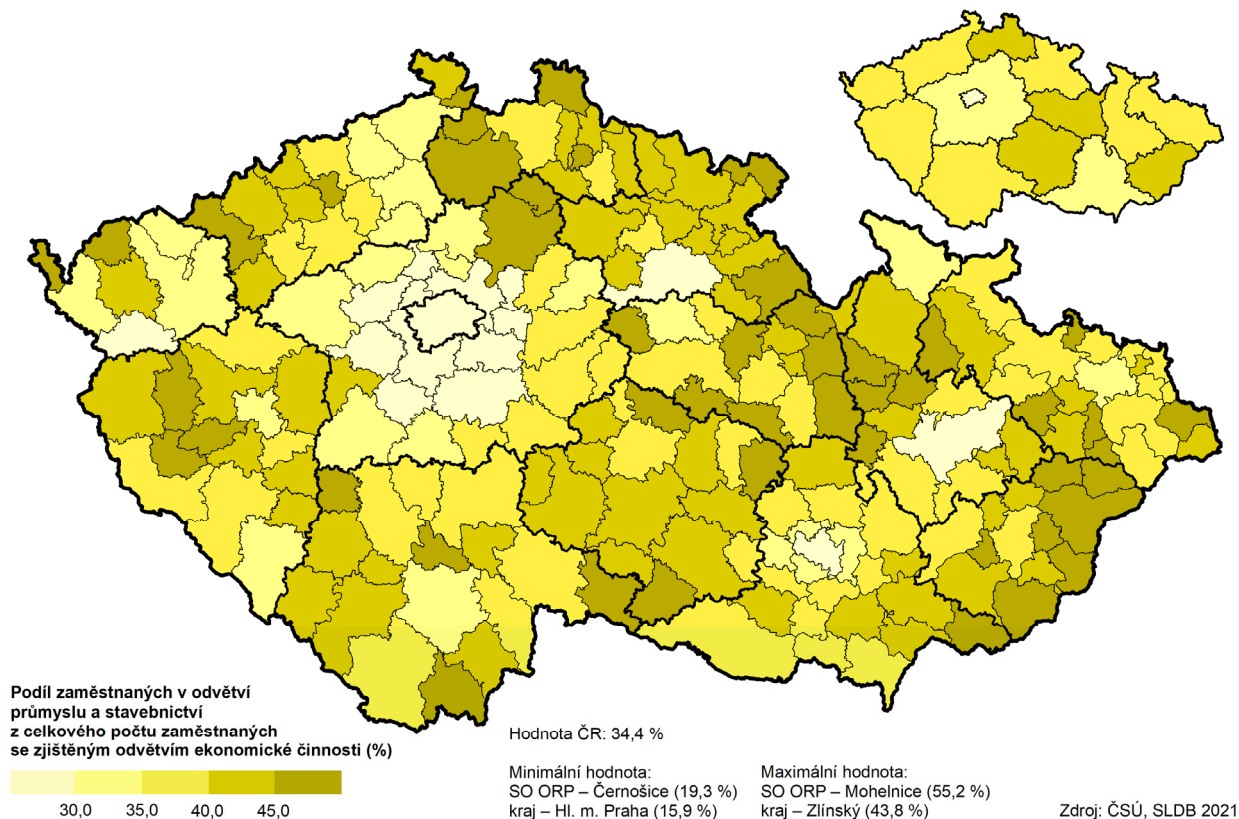
(podíly vypočteny ze zjištěných hodnot)

Kraj, SO ORP	Zaměstnaní celkem	z toho podle odvětví ekonomické činnosti (CZ-NACE) (%)							
		zemědělství, lesnictví a rybářství	průmysl	stavebnictví	velkoobchod a maloobchod; opravy motorových vozidel	doprava a skladování	ubytování, stravování a pohostinství	vzdělávání	zdravotní a sociální péče
Jihočeský kraj	314 154	5,8	30,0	7,8	10,9	5,6	4,0	6,9	7,4
Blatná	6 424	9,8	39,3	5,7	8,1	5,4	2,5	6,2	7,1
České Budějovice	85 747	2,6	24,7	7,7	12,4	6,3	3,8	7,8	8,2
Český Krumlov	19 375	5,7	29,3	7,6	9,0	4,7	8,9	6,2	6,5
Dačice	8 516	10,9	39,3	7,4	8,7	5,1	3,5	6,3	5,4
Jindřichův Hradec	21 840	8,5	28,0	8,6	10,7	5,4	3,4	6,2	8,7
Kaplice	9 506	5,7	42,0	7,2	8,7	5,2	4,2	5,5	4,0
Milevsko	8 365	10,2	29,6	9,5	10,7	4,3	3,3	6,1	7,5
Písek	25 763	6,4	29,9	6,8	11,7	5,2	3,6	6,8	8,6
Prachatice	15 982	8,4	32,3	9,3	8,4	6,5	3,5	6,5	7,4
Soběslav	10 310	6,4	32,9	9,8	11,1	6,6	2,9	6,4	6,0
Strakonice	21 251	6,1	33,5	7,1	11,2	4,9	2,6	7,3	7,4
Tábor	39 065	5,4	28,8	8,2	11,8	5,4	3,6	6,8	7,3
Trhové Sviny	9 331	7,0	35,2	8,5	9,1	5,8	3,4	6,7	6,5
Třeboň	11 599	6,2	31,6	6,2	10,0	6,0	7,0	6,5	7,9
Týn nad Vltavou	6 976	7,6	38,2	7,4	10,4	5,6	3,1	5,9	4,6
Vimperk	8 244	8,1	33,3	7,7	9,0	4,0	6,1	6,2	7,0
Vodňany	5 860	9,1	33,0	7,6	10,0	6,5	2,6	7,6	6,1

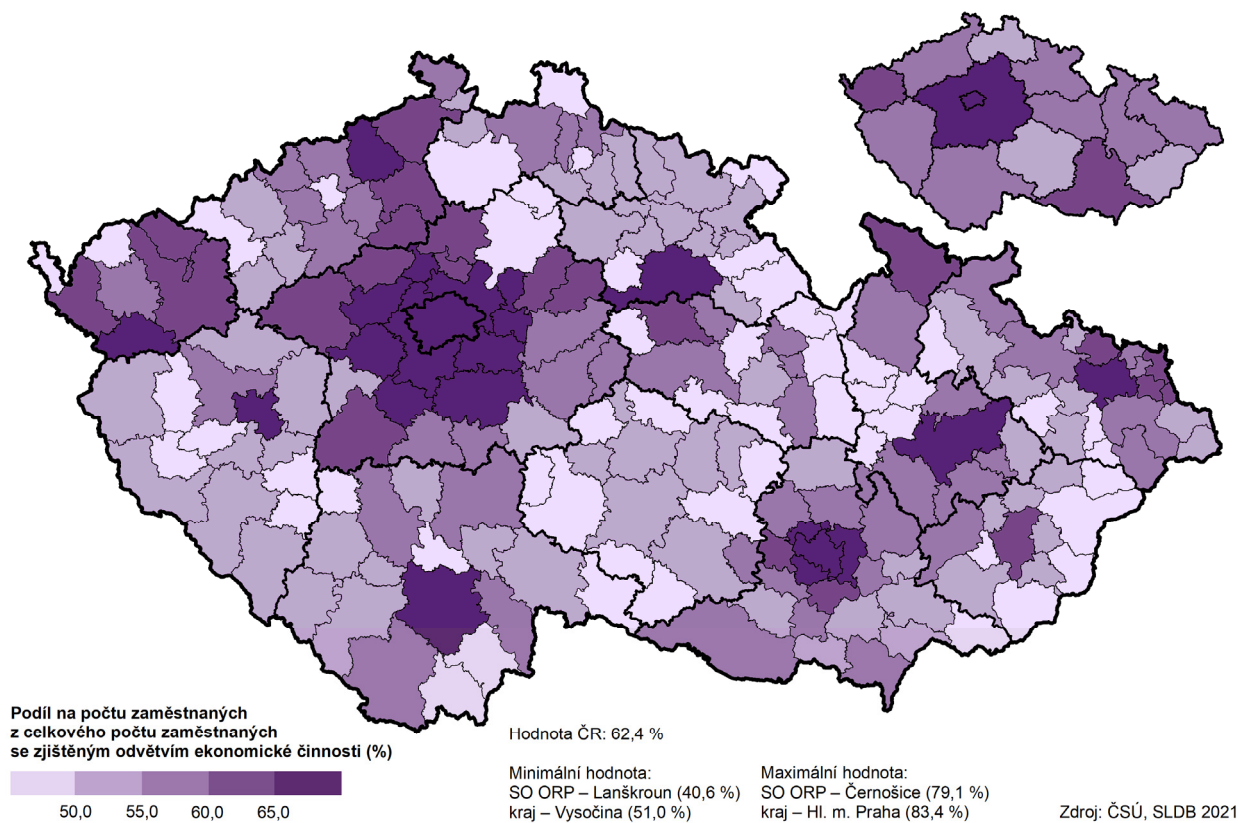
V rámci kraje nejvyšší podíl zaměstnaných v průmyslu byl zjištěn na Kaplicku (42,0 %), Blatensku a Dačicku (v obou 39,3 %), nejnižší opět na Českobudějovicku (24,7 %). Nejvyšší zaměstnanost ve stavebnictví mělo Soběslavsko a Milevsko (9,8 %, resp. 9,5 %), nejnižší Blatensko (5,7 %).

Ktg 4.5 Zaměstnaní v primárním sektoru ve správních obvodech ORP a krajích

Ktg 4.6 Zaměstnaní v sekundárním sektoru ve správních obvodech ORP a krajích



Ktg 4.7 Zaměstnaní v terciárním a kvartérním sektoru ve správních obvodech ORP a krajích

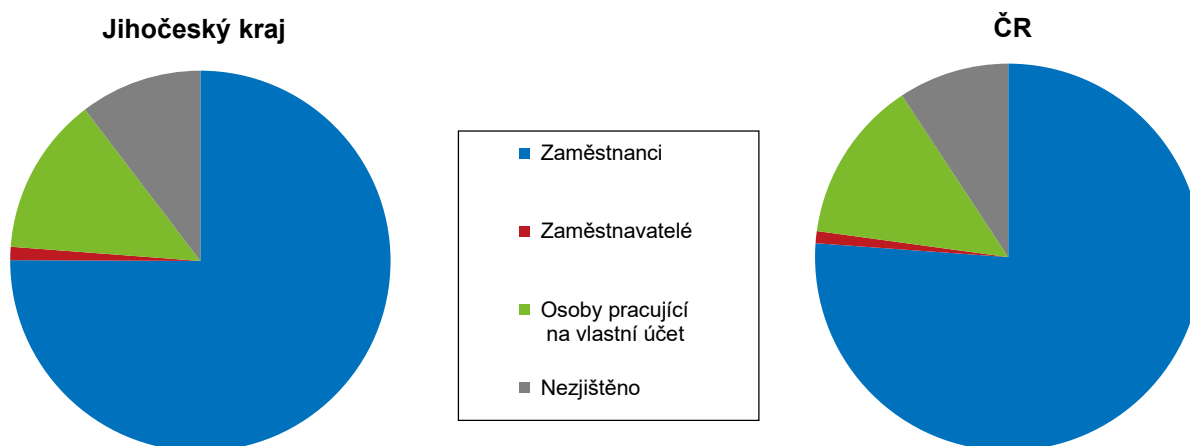


Zaměstnanost v průmyslu a stavebnictví, tedy v sekundárním sektoru, byla v kraji nejvyšší na Kaplicku (49,3 %, 16. nejvyšší v rámci ČR) a Dačicku (46,7 %) a nejnižší na Českobudějovicku (32,3 %). Českobudějovicko mělo na druhou stranu nejvyšší zaměstnanost v odvětvích služeb (terciéru a kvartéru) 65,1 % (v rámci ČR 21. nejvyšší hodnota), do značné míry i zásluhou nejvyššího podílu zaměstnaných v obchodu a opravách motorových vozidel a ve vzdělávání. Druhou nejvyšší zaměstnanost v odvětvích služeb mělo Tábořsko (57,5 %) a za ním Českokrumlovsko (57,4 %) zejména díky vysokému podílu zaměstnaných v ubytování a stravování. Ve srovnání s průměrem kraje (56,4 %) mělo nadprůměrnou zaměstnanost ve službách již jen Písecko (56,9 %).

4.4 Zaměstnaní podle postavení v zaměstnání a hlavních tříd zaměstnání

V kraji bylo z celkového počtu 314 tis. zaměstnaných 236 tis. zaměstnanců a téměř 46 tis. podnikatelů, většinou osob pracujících na vlastní účet. U 10 % zaměstnaných se postavení v zaměstnání nepodařilo zjistit. Ve srovnání se Sčítáním 2011 počet zaměstnanců vzrostl o více než 7 %, ale počet podnikatelů o necelé 1 % poklesl, když se na jedné straně významně snížil počet zaměstnavatelů (téměř o dvě třetiny) a na druhé straně o více než 15 % vzrostl počet osob pracujících na vlastní účet. Počet osob, u kterých nebylo postavení v zaměstnání zjištěno, se oproti roku 2011 zdvojnásobil. Podobně jako v předchozím textu byly výpočty podílových a strukturálních ukazatelů provedeny ze zjištěných údajů.

Graf 4.4.1 Zaměstnaní podle postavení v zaměstnání



Zaměstnanci se na počtu zaměstnaných v kraji podíleli 83,7 % a **podnikatelé** 16,3 %. V ČR bylo zastoupení podnikatelů poněkud nižší. Shodné bylo u osob pracujících na vlastní účet (15 %), zatímco u zaměstnavatelů bylo v kraji poněkud vyšší (1,3 %) než hodnota za ČR (1,1 %). V mezikrajském srovnání byl podíl osob pracujících na vlastní účet třetí nejvyšší a zaměstnavatelů šestý nejvyšší.

Tab. 4.4.1 Zaměstnaní podle postavení v zaměstnání a pohlaví

	(podíly vypočteny ze zjištěných hodnot)					
	Celkem	v tom		Struktura zaměstnaných (%)		
		muži	ženy	celkem	muži	ženy
Zaměstnaní	314 154	172 518	141 636	100,0	100,0	100,0
v tom podle postavení v zaměstnání:						
zaměstnanci	235 802	118 981	116 821	83,7	78,8	89,5
zaměstnavatelé	3 539	2 534	1 005	1,3	1,7	0,8
osoby pracující na vlastní účet	42 230	29 564	12 666	15,0	19,6	9,7
nezjištěno	32 583	21 439	11 144	x	x	x

Podnikatelé se častěji rekrutovali z řad mužů, žen mezi nimi bylo pouze 30 %. Ve struktuře zaměstnanosti mužů tvořili podnikatelé více než pětinu a zaměstnanci necelých 79 %. Mezi zaměstnanými ženami podnikala desetina a na pozici zaměstnanice bylo téměř 90 % z nich.

Podobně jako ve věkové struktuře obyvatelstva byla také mezi zaměstnanými, zaměstnanci a podnikateli nejsilnější věková kategorie 45 až 54 let. Pro zaměstnance a osoby pracující na vlastní účet byla druhou největší věková skupina 35 až 44 let, pro zaměstnavatele to však byla skupina 55 až 64 let. Zaměstnavatelé byli z pohledu věkové struktury starší než zaměstnanci nebo osoby pracující na vlastní účet, když téměř 72 % z nich bylo ve věku 45 a více let. Z osob pracujících na vlastní účet bylo v tomto věku necelých 56 % a z řad zaměstnanců polovina.

Tab. 4.4.2 Zaměstnaní podle postavení v zaměstnání a věku

	Celkem	v tom podle postavení v zaměstnání			
		zaměstnanci	zaměstnavatelé	osoby pracující na vlastní účet	nezjištěno
Zaměstnaní	314 154	235 802	3 539	42 230	32 583
v tom ve věku (%):					
15–24 let	6,8	6,2	0,5	4,5	15,3
25–34 let	18,0	18,5	6,7	15,1	19,4
35–44 let	25,0	25,3	21,1	24,8	23,7
45–54 let	27,0	28,2	30,8	25,7	19,8
55–64 let	18,0	18,8	26,6	18,3	11,1
65 a více let	5,1	3,0	14,4	11,6	10,7

S rostoucí velikostí obce se zvyšovalo zastoupení zaměstnanců na zaměstnanosti – nejvyšší bylo v krajském městě – a proti tomu se snižoval podíl osob pracujících na vlastní účet, který byl nejvyšší v nejmenších obcích. Zaměstnavatelů bylo mezi zaměstnanými relativně nejvíce ve městech s 20 tis. až 50 tis. obyvateli a v nejmenších obcích.

Tab. 4.4.3 Zaměstnaní podle postavení v zaměstnání a velikostních skupin obcí

(podíly vypočteny ze zjištěných hodnot)

	Celkem	v tom podle postavení v zaměstnání				Struktura podle postavení v zaměstnání (%)		
		zaměstnanci	zaměstnavatelé	osoby pracující na vlastní účet	nezjištěno	zaměstnanci	zaměstnavatelé	osoby pracující na vlastní účet
Jihočeský kraj	314 154	235 802	3 539	42 230	32 583	83,7	1,3	15,0
v tom obce s počtem obyvatel:								
do 199	13 010	9 426	164	2 214	1 206	79,9	1,4	18,8
200–499	32 292	23 785	383	4 873	3 251	81,9	1,3	16,8
500–999	29 735	22 059	330	4 263	3 083	82,8	1,2	16,0
1 000–4 999	82 425	61 146	975	11 388	8 916	83,2	1,3	15,5
5 000–19 999	54 674	41 121	632	7 137	5 784	84,1	1,3	14,6
20 000–49 999	51 810	39 328	657	6 340	5 485	84,9	1,4	13,7
50 000 a více	50 208	38 937	398	6 015	4 858	85,9	0,9	13,3

Mezi správními obvody ORP kraje byl nejvyšší podíl podnikatelů zjištěn na Vimpersku (19,5 %, jedenáctý nejvyšší podíl mezi SO ORP v celé ČR), Milevsku (18,3 %) a Prachaticku (18,0 %). Naopak nejnižší byl jejich podíl na Vltavotýnsku (13,4 %), Kaplicku (14,1 %) a Blatensku (14,4 %), kde byl na druhou stranu nejvyšší podíl zaměstnanců na zaměstnanosti.

Celorepublikově byl při sčítání zjištěn více než 20% podíl podnikatelů na zaměstnanosti v šesti SO ORP, většinou v okolí hlavního města (SO ORP Sedlčany, Říčany, Černošice, Dobříš), v samotném hlavním městě a na Jilemnicku v Libereckém kraji. Naproti tomu zastoupení podnikatelů mezi zaměstnanými pod 10 % bylo zjištěno v Moravskoslezském kraji v SO ORP Karviná a Orlová.

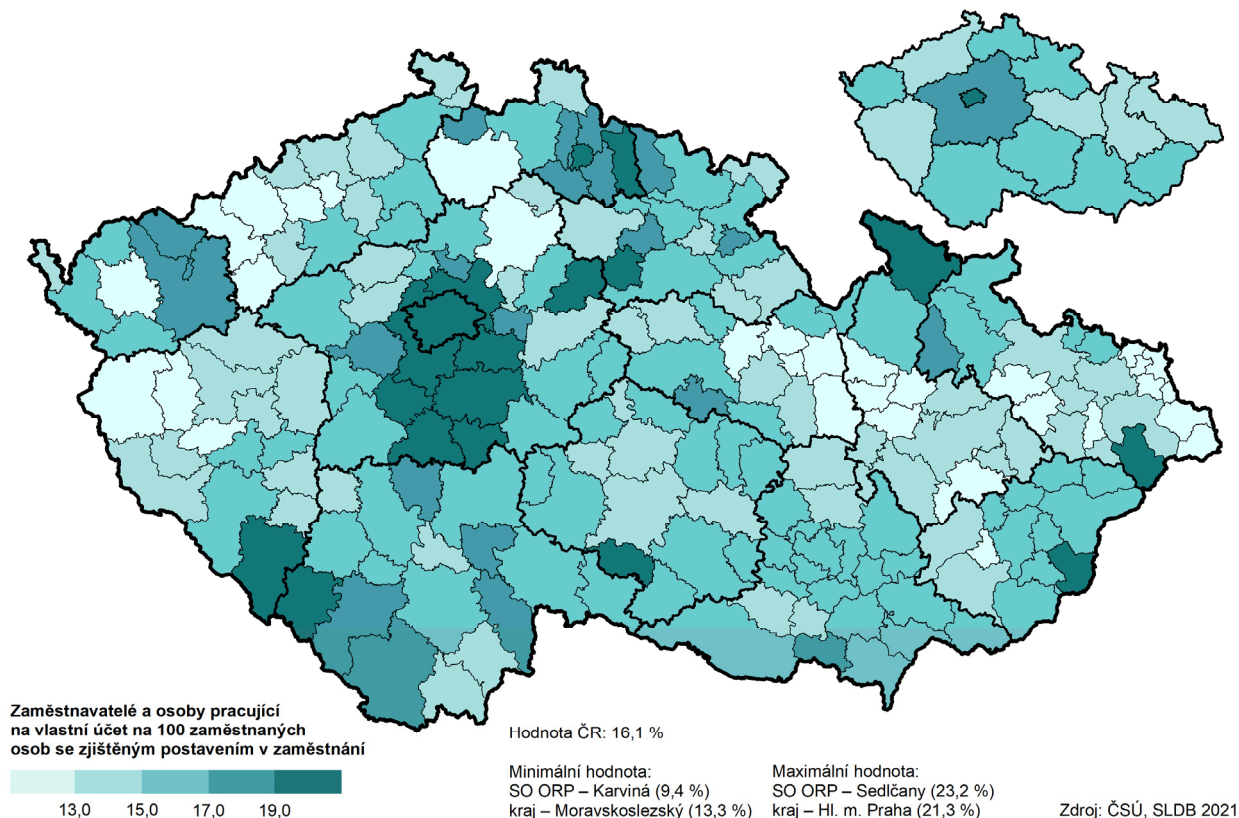


Tab. 4.4.4 Zaměstnaní podle postavení v zaměstnání a správních obvodů ORP

(podíly vypočteny ze zjištěných hodnot)

Kraj, SO ORP	Celkem	v tom podle postavení v zaměstnání				Struktura podle postavení v zaměstnání (%)		
		zaměstnanci	zaměstnavatelé	osoby pracující na vlastní účet	nezjištěno	zaměstnanci	zaměstnavatelé	osoby pracující na vlastní účet
Jihočeský kraj	314 154	235 802	3 539	42 230	32 583	83,7	1,3	15,0
Blatná	6 424	5 001	73	771	579	85,6	1,2	13,2
České Budějovice	85 747	65 885	812	11 268	7 782	84,5	1,0	14,5
Český Krumlov	19 375	13 604	240	2 708	2 823	82,2	1,4	16,4
Dačice	8 516	6 481	87	1 143	805	84,0	1,1	14,8
Jindřichův Hradec	21 840	16 401	244	2 892	2 303	83,9	1,2	14,8
Kaplice	9 506	6 900	80	1 051	1 475	85,9	1,0	13,1
Milevsko	8 365	6 292	100	1 309	664	81,7	1,3	17,0
Písek	25 763	19 472	337	3 517	2 437	83,5	1,4	15,1
Prachatice	15 982	11 199	215	2 240	2 328	82,0	1,6	16,4
Soběslav	10 310	7 807	120	1 517	866	82,7	1,3	16,1
Strakonice	21 251	15 930	255	2 764	2 302	84,1	1,3	14,6
Tábor	39 065	29 388	493	5 473	3 711	83,1	1,4	15,5
Trhové Sviny	9 331	7 156	91	1 162	922	85,1	1,1	13,8
Třeboň	11 599	8 629	144	1 626	1 200	83,0	1,4	15,6
Týn nad Vltavou	6 976	5 574	68	797	537	86,6	1,1	12,4
Vimperk	8 244	5 605	107	1 247	1 285	80,5	1,5	17,9
Vodňany	5 860	4 478	73	745	564	84,6	1,4	14,1

Ktg 4.8 Podnikatelé ve správních obvodech ORP a krajích



Na základě údajů ze sčítání bylo možné vyhodnotit **strukturu podnikatelů podle vzdělání a věku**. Osoby pracující na vlastní účet měly nejčastěji střední vzdělání bez maturity, zahrnující i vyučení, a dále střední vzdělání s maturitou. Středoškolské vzdělání mělo 76 % osob pracujících na vlastní účet. Zaměstnavatelé měli

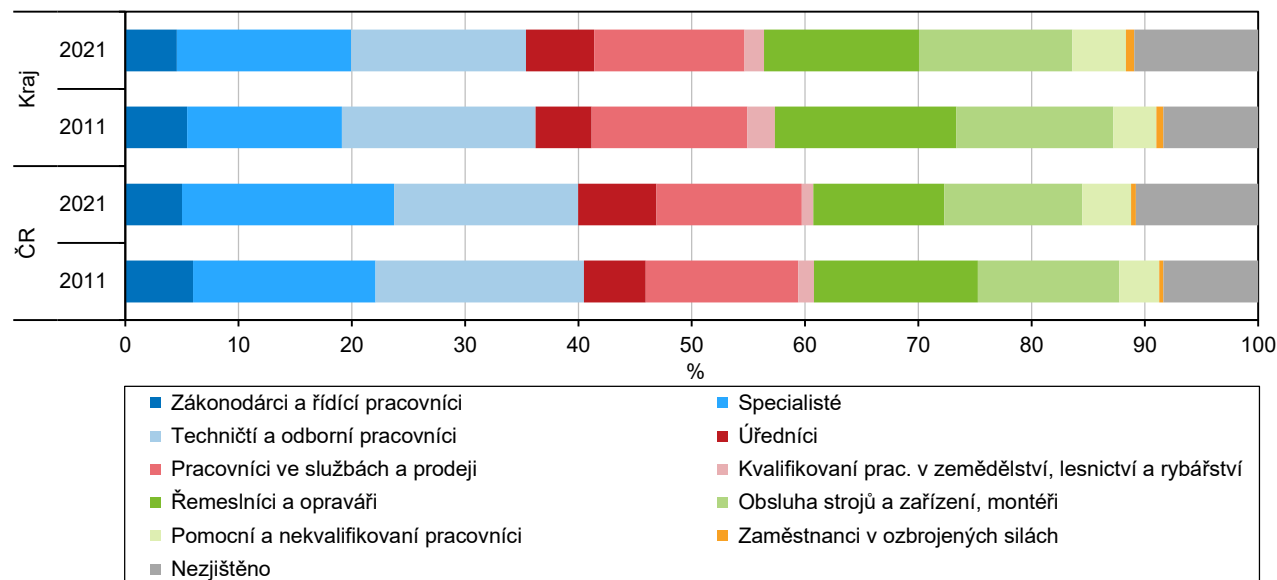
nejčastěji také tyto formy vzdělání, ale téměř 30 % z nich mělo vysokoškolské vzdělání. Střední vzdělání s maturitou a vyšší měly více než dvě třetiny zaměstnavatelů.

Tab. 4.4.5 Podnikatelé podle nejvyššího dosaženého vzdělání a věku

(podíly vypočteny ze zjištěných hodnot)

	Celkem	v tom podle vzdělání (%)						Vzdělání nezjištěno
		bez vzdělání	základní vč. neukončeného	střední vč. vyučení (bez maturity)	úplné střední (s maturitou), vč. nástavb. a pomaturitního	vyšší odborné, konzervatoř	vysokoškolské	
Počet podnikatelů	45 769	0,2	3,6	37,9	37,5	1,5	19,3	2 201
v tom:								
zaměstnavatelé	3 539	-	1,8	31,0	37,6	1,1	28,5	120
osoby pracující na vlastní účet	42 230	0,3	3,7	38,5	37,5	1,5	18,5	2 081
z toho ve věku:								
18–29 let	4 705	0,2	7,8	27,9	45,3	1,6	17,1	224
30–39 let	8 657	0,3	4,4	31,0	36,9	2,6	24,8	499
40–49 let	13 061	0,3	2,7	45,1	35,3	2,0	14,5	751
50–59 let	10 117	0,2	2,5	42,8	38,2	0,6	15,8	475
60–69 let	6 811	0,2	2,5	36,6	35,1	0,7	24,9	199
70 a více let	2 414	0,0	4,4	27,5	39,9	0,8	27,4	53

Ukončené střední vzdělání s maturitou a vyšší mělo v mladších věkových skupinách (do 39 let) 64 % podnikatelů. Mezi podnikateli ve věku 40 až 59 let bylo nejčastěji dosažené vzdělání středoškolské bez maturity včetně vyučení. Ve věkových skupinách 60 až 69 let a 70 let a více byla mezi podnikateli čtvrtina, resp. více než čtvrtina vysokoškoláků. V těchto věkových skupinách představoval podíl podnikatelů, kteří měli vzdělání ukončené maturitou a vyšší 61 %, resp. 68 %.

Graf 4.4.2 Zaměstnaní podle hlavních tříd zaměstnání

Ve srovnání se Sčítáním 2011 se mezi zaměstnanými v kraji z hlediska hlavních tříd zaměstnání snížilo zastoupení zákonodárců a řídicích pracovníků, technických a odborných pracovníků, kvalifikovaných pracovníků v zemědělství, lesnictví a rybářství a řemeslníků a opravářů. Naopak se zvýšilo zastoupení specialistů, úředníků a pomocných a nekvalifikovaných pracovníků.

Na základě výsledků Sčítání 2021 byly mezi zaměstnanými v kraji z hlediska hlavních tříd zaměstnání nejčetnější třídy specialistů a technických a odborných pracovníků. Podílely se na zaměstnanosti kraje shodně 17,3 %, přesto bylo ve srovnání s ČR jejich zastoupení podprůměrné (v ČR 21,0 %, resp. 18,2 %). Mezi další



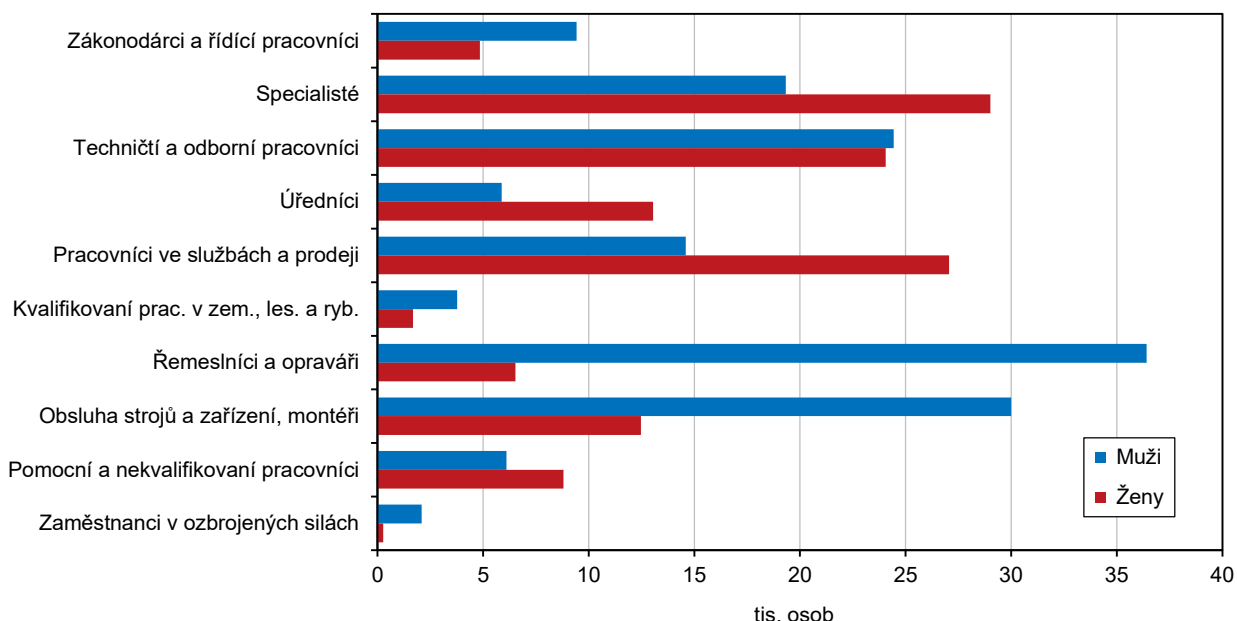
velké třídy s podílem okolo 15 % na zaměstnanosti patřili řemeslníci a opraváři, obsluha strojů a zařízení, montéři a pracovníci ve službách a prodeji, jejichž zastoupení v kraji bylo ve srovnání s ČR nadprůměrné. Podíl řemeslníků a opravářů mezi zaměstnanými v kraji byl třetí nejvyšší v mezikrajším srovnání a podíl pracovníků ve službách a prodeji a podíl pomocných a nekvalifikovaných pracovníků byl čtvrtý nejvyšší. Nepříliš vysoké zastoupení kvalifikovaných pracovníků v zemědělství, lesnictví a rybářství a zaměstnanců v ozbrojených silách bylo mezi kraji druhé nejvyšší.

Tab. 4.4.6 Zaměstnaní podle hlavních tříd zaměstnání a ekonomické aktivity

(podíly vypočteny ze zjištěných hodnot)

	Celkem		v tom							
	počet	%	pracující důchodci		pracující žáci a studenti		osoby na mateřské dovolené		ostatní zaměstnaní	
			počet	%	počet	%	počet	%	počet	%
Zaměstnaní	314 154	100,0	35 759	100,0	12 628	100,0	2 404	100,0	263 363	100,0
v tom hlavní třídy zaměstnání:										
zákonodárci a řídící pracovníci specialisté	14 266	5,1	1 387	5,3	289	2,9	68	3,9	12 522	5,2
techničtí a odborní pracovníci	48 352	17,3	4 683	17,8	2 921	29,3	569	32,9	40 179	16,6
úředníci	48 507	17,3	3 704	14,1	1 879	18,9	416	24,0	42 508	17,6
pracovníci ve službách a prodeji	18 916	6,8	1 774	6,8	892	8,9	181	10,5	16 069	6,6
kvalifikovaní pracovníci v zemědělství, lesnictví a rybářství	41 653	14,9	4 800	18,3	2 132	21,4	267	15,4	34 454	14,2
řemeslníci a opraváři	5 455	1,9	632	2,4	129	1,3	14	0,8	4 680	1,9
obsluha strojů a zařízení, montéři	42 934	15,3	2 832	10,8	538	5,4	70	4,0	39 494	16,3
pomocní a nekvalifikovaní pracovníci	42 467	15,2	3 237	12,3	500	5,0	112	6,5	38 618	16,0
zaměstnanci v ozbrojených silách	14 913	5,3	3 217	12,2	465	4,7	28	1,6	11 203	4,6
nezjištěno	2 351	0,8	1	0,0	223	2,2	6	0,3	2 121	0,9
	34 340	x	9 492	x	2 660	x	673	x	21 515	x

Pracující důchodci byli nejčastěji zaměstnaní jako pracovníci ve službách a prodeji a jako specialisté. Ve srovnání se strukturou zaměstnaných měli značně nadprůměrné zastoupení v třídě pomocní a nekvalifikovaní pracovníci. Pracující žáci a studenti byli nejčastěji zaměstnaní jako specialisté, nebo jako pracovníci ve službách a prodeji a jako techničtí a odborní pracovníci.

Graf 4.4.3 Zaměstnaní podle hlavních tříd zaměstnání a pohlaví

Při pohledu na rozdělení zaměstnaných do hlavních tříd zaměstnání podle pohlaví je patrné, že v nejpočetnější třídě technických a odborných pracovníků byl počet mužů a žen téměř vyrovnán a ve třídě specialistů

převládaly ženy (60 %). Výrazně mužskou kategorií byli řemeslníci a opraváři a obsluha strojů a zařízení, montéři, mezi kterými bylo 85 %, resp. 71 % mužů. Více mužů než žen pracovalo dále mezi zákonodárci a řídicími pracovníky (66 % mužů), mezi kvalifikovanými pracovníky v zemědělství, lesnictví a rybářství (69 %) a mezi zaměstnanci v ozbrojených silách (89 %). Ženy výrazněji převládaly mezi úředníky a pracovníky ve službách a prodeji (69 %, resp. 65 %), více jich bylo i mezi pomocnými a nekvalifikovanými pracovníky (59 %).

Tab. 4.4.7 Zaměstnaní podle hlavních tříd zaměstnání a okresů

(podíly vypočteny ze zjištěných hodnot)

	Jihočeský kraj	v tom okresy						
		České Budějovice	Český Krumlov	Jindřichův Hradec	Písek	Prachatice	Strakonice	Tábor
Zaměstnaní	314 154	102 054	28 881	41 955	34 128	24 226	33 535	49 375
v tom hlavní třídy zaměstnání (%):								
zákonodárci a řídicí pracovníci specialisté	5,1	5,6	4,7	4,6	5,3	4,4	4,5	5,3
techničtí a odborní pracovníci	17,3	21,1	13,5	14,6	17,1	13,8	15,4	17,0
úředníci	17,3	19,8	14,7	15,5	16,8	14,9	16,3	17,6
pracovníci ve službách a prodeji	6,8	7,6	6,7	5,8	6,7	5,8	6,2	6,8
kvalifik. prac. v zem., les. a rybářství	14,9	14,4	17,2	15,3	15,6	14,6	13,9	14,6
řemeslníci a opraváři	1,9	1,1	2,0	2,7	2,5	3,1	2,3	1,8
obsluha strojů a zařízení, montéři	15,3	12,8	17,8	16,9	14,5	18,8	17,5	15,3
pomocní a nekvalifikovaní pracovníci	15,2	12,5	16,1	18,1	15,9	17,8	17,1	14,8
zaměstnanci v ozbrojených silách	5,3	4,7	7,1	5,6	5,0	6,3	5,5	5,1
Nezjištěno	0,8	0,4	0,3	1,0	0,7	0,5	1,4	1,8
	34 340	10 612	3 586	4 465	3 840	2 897	3 646	5 294

Z rozdělení zaměstnaných podle hlavních tříd zaměstnání do okresů bylo zjištěno, že v okrese České Budějovice byl v meziokresním srovnání nejvyšší podíl v prvních čtyřech třídách zaměstnání, tedy mezi zákonodárci a řídicími pracovníky, mezi specialisty, technickými a odbornými pracovníky a úředníky. Ve službách a prodeji bylo relativně nejvíce osob zaměstnáno v okrese Český Krumlov, kde byl i nejvyšší podíl pomocných a nekvalifikovaných pracovníků. Největší podíl řemeslníků a opravářů a také kvalifikovaných pracovníků v zemědělství, lesnictví a rybářství mezi zaměstnanými měl okres Prachatice. Nejvyšší podíl zaměstnaných jako obsluha strojů a zařízení a montérů byl zjištěn v okrese Jindřichův Hradec. Relativně nejvíce zaměstnanců v ozbrojených silách bylo v okrese Tábor.

4.5 Ekonomická aktivita žen

Z celkového počtu žen ve věku 15 a více let se zjištěnou ekonomickou aktivitou tvořila pracovní síla 55,5 % a osoby mimo pracovní sílu 44,5 %. Většinu pracovní síly žen představovaly **zaměstnané** (95,4 %), zbývajících 4,6 % tvořily nezaměstnané ženy. Zaměstnané ženy byly převážně v zaměstnaneckém poměru, podnikatelky se na počtu zaměstnaných se zjištěným postavením v zaměstnání podílely z jedné desetiny.

Jak již bylo zmíněno v podkapitole 4.2, ekonomická aktivita žen a jejich zaměstnanost byla nižší zhruba do 40 let jejich věku, což bylo s největší pravděpodobností ovlivněno rolí ženy jako matky a její péčí o děti. Jaký je **vztah mezi počtem dětí a ekonomickou aktivitou** ženy naznačuje tabulka 4.5.1.

Ženy mimo pracovní sílu, mezi nimiž byly především ženy starších ročníků, měly v průměru více dětí než ženy v pracovní síle. Alespoň 3 děti měla více než jedna pětina žen mimo pracovní sílu a jen 13,6 % žen zahrnutých do pracovní síly. Na druhou stranu mezi ženami zahrnutými do pracovní síly bylo vyšší zastoupení bezdětných žen a žen s jedním nebo dvěma dětmi.

Zaměstnankyně měly průměrný počet dětí shodný s nezaměstnanými ženami, v zastoupení podle počtu dětí se však odlišovaly. Mezi nezaměstnanými ženami byl výrazně vyšší podíl bezdětných a matek se 3 a více dětmi než mezi ženami v pracovním poměru. U těch bylo zase výrazně vyšší zastoupení matek se dvěma dětmi.

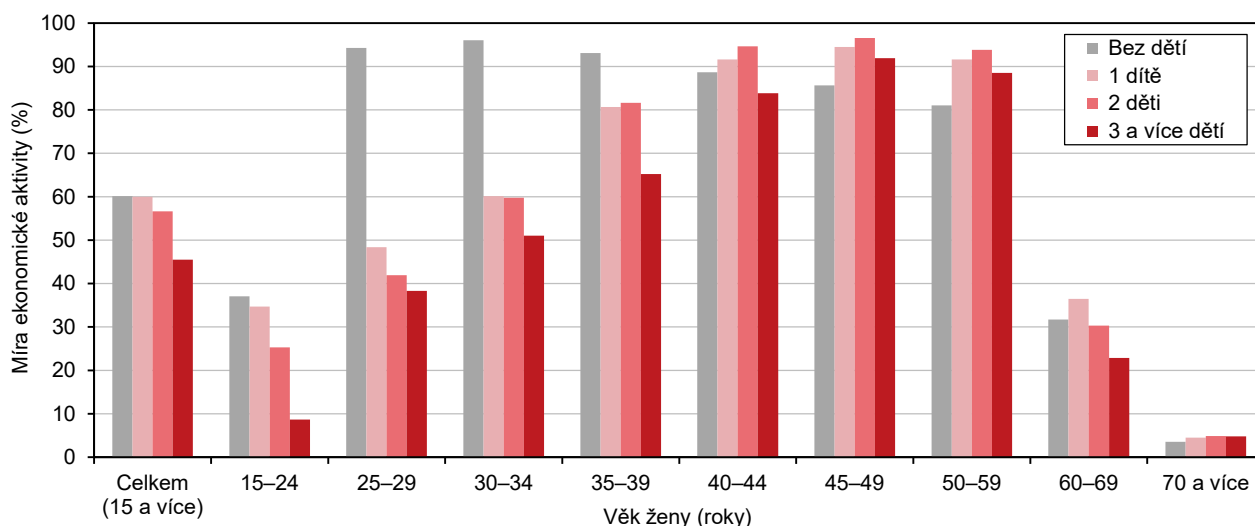


Tab. 4.5.1 Ženy ve věku 15 a více let podle ekonomické aktivity, postavení v zaměstnání a počtu živě narozených dětí

(podíly vypočteny ze zjištěných hodnot)

	Pracovní síla	v tom					Osoby mimo pracovní sílu	Nezjištěná ekonomická aktivita
		zaměstnané	z toho postavení v zaměstnání			nezaměstnané		
			zaměstnaná	zaměstnavatelky	osoby pracující na vlastní účet			
Ženy ve věku 15 a více let	148 445	141 636	116 821	1 005	12 666	6 809	118 907	2 893
z toho s počtem živě narozených dětí (%):								
0	22,0	21,7	21,2	7,4	16,7	27,9	18,6	19,0
1	18,3	18,2	18,3	21,2	18,7	19,6	15,5	29,3
2	46,1	46,8	47,5	56,5	49,6	32,7	45,1	29,3
3 a více	13,6	13,3	13,0	14,8	15,0	19,7	20,7	22,4
Průměrný počet dětí	1,5	1,5	1,6	1,8	1,7	1,6	1,7	1,7

Vyšší průměrný počet dětí měly podnikatelky, z nich zejména zaměstnavatelky. Odvaha žen podnikat a pravděpodobně i lepší finanční možnosti by mohly souviset s rozhodnutím mít více než jedno dítě. Dvě a více dětí mělo 71 % zaměstnavatelek a 65 % žen pracujících na vlastní účet. Pro srovnání u žen mimo pracovní sílu tento podíl činil 66 %.

Graf 4.5.1 Míra ekonomické aktivity žen podle věku a počtu živě narozených dětí
(ze zjištěných hodnot)

Pozn.: Míra ekonomické aktivity žen podle věku a počtu živě narozených dětí je počítána jako podíl pracovní síly žen v daném věku a s daným počtem dětí na celkovém počtu žen se zjištěnou ekonomickou aktivitou v daném věku a s daným počtem dětí.

Míra ekonomické aktivity žen byla nižší v nejmladší věkové skupině 15 až 24 let, kvůli dokončování vzdělání a rodičovské dovolené mladých matek s dětmi. Pak se zvyšovala, u žen s dětmi zvolna a lineárně, a klesat začala ve starších věkových skupinách zejména v souvislosti s odchodem do důchodu.

Míra ekonomické aktivity žen byla závislá na počtu živě narozených dětí. Do věku 40 let ji měly bezdětné ženy vyšší než ženy s dětmi a jejich ekonomická aktivita ve věku 25 až 39 let, kdy převyšovala 90 %, byla srovnatelná s ekonomickou aktivitou mužů. Od 40. roku života se snižovala, nejprve zvolna a po 60. roku života prudčeji. Ekonomická aktivita žen s dětmi byla mezi 40. a 59. rokem života vyšší než u bezdětných žen a často přesáhla 90 %.

Ženy s jedním dítětem měly celkově stejnou míru ekonomické aktivity jako bezdětné ženy a vyšší ekonomickou aktivitu než ženy se dvěma a více dětmi. To však neplatilo úplně vždy při rozdělení na věkové skupiny. Ve věku 40 až 59 let měly vyšší ekonomickou aktivitu ženy se dvěma dětmi.