

Školy a školská zařízení 2021/22

Analytická část – 2. Základní vzdělávání

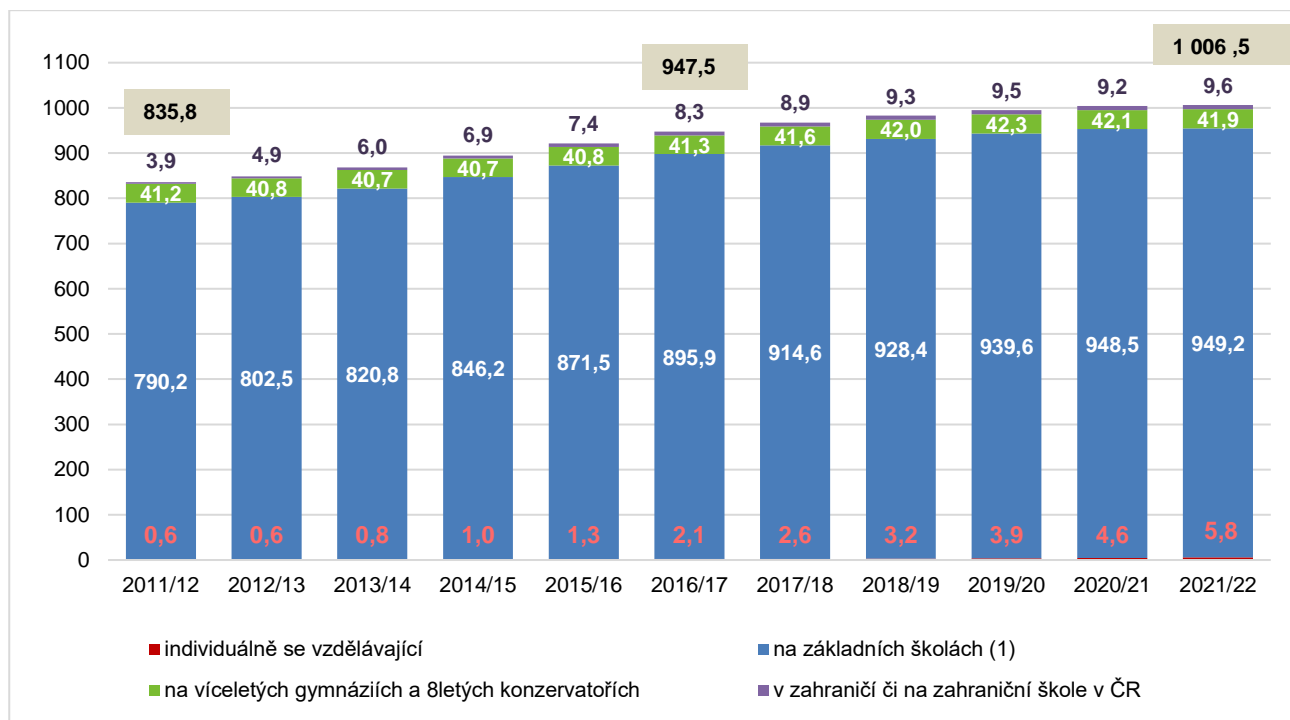
Obsah:

2.1 Základní školy – základní údaje za školní rok 2021/2022	3
2.2 Základní školy podle typu a zřizovatele – školy a třídy	4
2.3 Učitelé a asistenti pedagogů na základních školách	7
2.4 Žáci v základních školách – základní ukazatele	13
2.5 Základní školy v regionálním srovnání – základní ukazatele	17
2.6 Žáci nově přijatí do 1. ročníků základních škol	19
2.7 Žáci s individuálním vzděláváním a vzdělávající se v zahraničí	21
2.8 Žáci opakující ročník	24
2.9 Přestupy na víceletá gymnázia nebo osmileté konzervatoře	26
2.10 Žáci, kteří ukončili povinnou školní docházku	28
2.11 Žáci s cizím státním občanstvím na základních školách	30
2.12 Žáci na základních školách se zdravotním postižením	34

Základní vzdělávání vede dle par. 44 školského zákona k tomu, aby si žáci osvojili potřebné strategie učení a na jejich základě byli motivováni k celoživotnímu učení, aby se učili tvořivě myslet a řešit přiměřené problémy, účinně komunikovat a spolupracovat, chránit své fyzické i duševní zdraví, vytvořené hodnoty a životní prostředí, být ohleduplní a tolerantní k jiným lidem, k odlišným kulturním a duchovním hodnotám, poznávat své schopnosti a reálné možnosti a uplatňovat je spolu s osvojenými vědomostmi a dovednostmi při rozhodování o své další životní dráze a svém profesním uplatnění. Základní vzdělávání je povinné pro všechny děti v České republice. Uskutečňuje se na **základní škole, na nižším stupni víceletých gymnázií a konzervatořích v osmiletém oboru vzdělání tanec**. Základní vzdělávání lze na prvním i na druhém stupni uskutečňovat také formou **individuálního vzdělávání**.

Základní vzdělávání **má devět ročníků** a člení se na první a druhý stupeň. **První stupeň** je tvořen prvním až pátým ročníkem a **druhý stupeň** šestým až devátým ročníkem základní školy (příp. odpovídajícími ročníky víceletých gymnázií či osmiletých konzervatořích). Výjimku tvoří vzdělávání v základní škole speciální, kde první stupeň je tvořen 1. až 6. ročníkem a druhý stupeň 7. až 10. ročníkem. Jinou možností plnění povinné školní docházky je přestup na víceleté gymnázium, které poskytuje osmileté studium po ukončení 5. třídy, resp. šestileté studium po ukončení 7. třídy základní školy. Přestup na gymnázium je podmíněn přijímacími zkouškami. Přechod na osmiletou konzervatoř taneční je podmíněn talentovými zkouškami.

Graf 2.1 Počet žáků v základním vzdělávání (v tis.)



1) bez žáků plnících povinnou školní docházku v zahraničí nebo na zahraniční škole v ČR či formou individuálního vzdělávání podle § 38 a § 41 Školského zákona, kteří jsou také zapsáni do kmenové základní školy

Zdroj: ČSÚ podle údajů MŠMT

Základního vzdělávání se ve školním roce 2021/22 účastnilo celkem **1 006 455 žáků**, tj. nejvíce za posledních deset let. Za deset let se zvýšil počet žáků v základním vzdělávání o pětinu (20,4 %), z toho v posledních pěti letech o 6,2 %. Výraznější byl růst v období mezi školními roky 2012/12 až 2017/18. Mezi jednotlivými školními roky v tomto období přibýlo žáků základního vzdělávání vždy o více než 2 % (v rozmezí od 2,1% nárůstu do 3,1% nárůstu). Od školního roku 2017/18 tento růst neustále zpomaluje a mezi školními roky 2020/21 a 2021/22 se počet žáků základního vzdělávání zvýšil již jen o 0,2 %. Jak dále uvidíme, populační vlna se nyní přelévá ze základních škol na střední školy, které v posledních třech letech již zaznamenávají růst počtu žáků.



Kromě základních škol, do kterých bylo celkově zapsáno celkem 964 571 žáků, si 41 566 žáků povinnou školní docházku plnilo v nižších ročnících **víceletých gymnáziích** a 318 na **osmiletých konzervatořích**. Oproti předchozímu školnímu roku přibýlo o 0,2 % žáků v základních školách a naopak ubylo o 0,6 % žáků v nižších ročnících víceletých gymnáziích a snížil se též počet žáků v nižších ročnících osmileté konzervatoře (o 1,5 %). Je patrné, že nárůst počtu dětí se nepromítl do počtu míst v nižších ročnících víceletých gymnáziích a víceletých konzervatořích. Zatímco počet žáků na druhém stupni základních škol od školního roku 2012/13 trvale stoupá, počet žáků v nižších ročnících víceletých gymnáziích v posledních dvou školních rocích o 1 % poklesl a počet žáků v nižších ročnících osmiletých konzervatořích se za posledních pět let snížil o 3,3 %.

Žáků, kteří si ve školním roce 2021/22 plnili povinnou školní docházku v **zahraničí či na zahraniční škole**, bylo 9 550 (započtení jsou pouze ti, kteří byli zapsáni do kmenové školy v ČR) a **formu individuálního vzdělávání** využilo 5 815 dětí. Zde lze poznamenat, že zájem o individuální vzdělávání trvale roste. Oproti školnímu roku 2016/17 (tj. před pěti lety) byl ve školním roce 2021/22 téměř trojnásobný a oproti školnímu roku 2011/12 více než desetinásobný. Za poslední školní rok se přitom zvýšil o 27,6 %.

Žáků vzdělávajících se v zahraničí či na zahraniční škole také v posledních deseti letech přibývalo. Mezi školními roky 2016/17 a 2021/22 se více než zdvojnásobil (stoupl o 111,6 %), za posledních 5 školních roků pak stoupl již jen o 15,6 %. Za posledních 10 let se přitom pouze v jednom roce počet těchto žáků snížil (tj. mezi školními roky 2019/20 a 2020/21), zřejmě kvůli opatřením spojeným s pandemií onemocnění covid-19.

Podrobnější informace k těmto dvěma způsobům vzdělávání jsou uvedeny v kapitole 2.7.

2.1 Základní školy – základní údaje za školní rok 2021/2022

K 30. září 2021 bylo v České republice **4 238 základních škol¹** s **50 050 třídami** a na nich působilo celkem 88 759 učitelů na plný či částečný pracovní úvazek. Při jejich přepočtení na plné pracovní úvazky (plně zaměstnané) to představovalo **71 325 učitelů**. *Dále v této publikaci budeme pracovat, pokud není uvedeno jinak, pouze s počtem učitelů přepočteným na plné pracovní úvazky.* Tito učitelé na základních školách vzdělávali celkem **964 571 žáků**.

Výuka na **1. stupni** byla zajišťována na 4 220 školách. V nich se nacházelo 29 304 tříd, do kterých chodilo 545 711 žáků a vzdělávalo je 34 422 učitelů přepočtených na plné úvazky. Na **2. stupni** byli učitelé zaměstnaní na 36 904 plných úvazků a vzdělávali 418 860 žáků ve 20 746 třídách na 2 830 školách.

Tab. 2.1 Základní školy - počet škol, tříd, dětí a učitelů na 1. a 2. stupni (2021/22)

	Školy		Třídy		Žáci		Učitelé ¹⁾		Žáci na 1:	
	Abs.	%	Abs.	%	Abs.	%	Abs.	%	třídu	učitele
1. stupeň	4 220	99,6	29 304	58,5	545 711	56,6	34 421,8	48,3	18,6	15,9
2. stupeň	2 830	66,8	20 746	41,5	418 860	43,4	36 903,5	51,7	20,2	11,4
Celkem	4 238	100	50 050	100	964 571	100,0	71 325,3	100	19,3	13,5

¹⁾ přepočtení na plně zaměstnané

Zdroj: ČSÚ podle údajů MŠMT

Na jednu třídu na základních školách připadalo v minulém školním roce v průměru 19,3 žáka a na jednoho přepočteného učitele 13,5 žáka.

Pokud se jedná o průměrný počet žáků **na jeden plný úvazek učitele**, od školního roku 2011/12 do školního roku 2016/17 postupně rostl a celkově se zvýšil z 13,7 žáka na 14,7 žáka na jeden plný úvazek učitele. Poté naopak postupně klesal až na 13,5 žáka na jeden plný úvazek učitele. Průměrný počet žáků **na jednu třídu** v prvních pěti letech poslední dekády stoupal (z 18,9 žáka na třídu ve školním roce 2011/12 na 20,1 žáka na

¹ Školou je myšlen právní subjekt s jedním ředitelstvím, které může zahrnovat více odloučených pracovišť, jakož i více úrovní a druhů vzdělávání.

třídou ve školním roce 2016/17), poté se růst zastavil a v posledních třech školních rocích začal klesat (poklesl z 20,1 žáků na třídu ve školním roce 2018/19 na 19,3 žáka na třídu ve školním roce 2021/22).

Srovnajme nyní počet žáků na 1 třídu a na 1 učitele na prvním a druhém stupni základních škol. Počet žáků na jednu třídu byl ve školním roce 2021/22 na 2. stupni o 1,6 žáka vyšší než v případě 1. stupně. Zde je třeba vzít v úvahu, že poté, co nezanedbatelná část žáků odejde z 5. ročníku na víceletá gymnázia, přistupují některé školy ke slučování tříd toho samého ročníku. Navíc je řada škol v méně zalidněných oblastech, které mají jen první stupeň (viz rozdíl škol s 1. a 2. stupněm v tabulce 2.1 výše), zatímco velké školy s 1. i 2. stupněm bývají v místech hustěji zalidněných a i díky dojíždějícím žákům s větší pravděpodobností naplní svoji kapacitu. Naopak, na 2. stupni připadá na jeden plný úvazek učitele výrazně méně žáků než je tomu v případě 1. stupně. Zde může sehrát roli využívání dělení žáků do skupin, např. dle pokročilosti v cizím jazyce či v případě volitelných předmětů a měnící se počet žáků 2. stupně dle odchodů do víceletých gymnázií, čemuž se nemusí vždy počty úvazků učitelů přizpůsobit. Učební plán pro žáky na 2. stupni navíc zahrnuje v porovnání s učebním plánem pro žáky na 1. stupni více hodin výuky.

Poměrně velké rozdíly v počtu žáků na jednu třídu a na jednoho učitele najdeme i v závislosti na **typu zřizovatele** základních škol. Ve školním roce 2021/22 byl např. nejvyšší počet žáků v jedné třídě v průměru na veřejných základních školách, a to 19,6 žáka. Pro porovnání, ve stejném roce v církevních základních školách připadlo v průměru na jednu třídu 15,9 žáka a v případě soukromých škol do třídy v průměru chodilo dokonce o osm žáků méně než do základních škol s veřejným zřizovatelem.² Obdobně na veřejných základních školách byl poměr žáků na jednoho učitele vyšší než v církevních či v soukromých školách. Ve školním roce 2021/22 připadalo na jednoho učitele v soukromých školách o 4,2 žáka méně než ve školách veřejných. Více viz tabulku 2.2.

Tab. 2.2 Základní školy - počet škol, tříd, dětí a učitelů podle zřizovatele školy (2021/22)

Zřizovatel	Školy		Třídy		Žáci		Učitelé ¹⁾		Žáci na 1:	
	Abs.	%	Abs.	%	Abs.	%	Abs.	%	třídu	učitele
veřejný	3 911	92,3	47 690	95,3	934 852	96,9	68 352	95,8	19,6	13,7
soukromý	279	6,6	1 891	3,8	22 268	2,3	2 346	3,3	11,8	9,5
církevní	48	1,1	469	0,9	7 451	0,8	627	0,9	15,9	11,9
celkem	4 238	100,0	50 050	100,0	964 571	100,0	71 325	100,0	19,3	13,5

¹⁾ přepočtení na plně zaměstnané

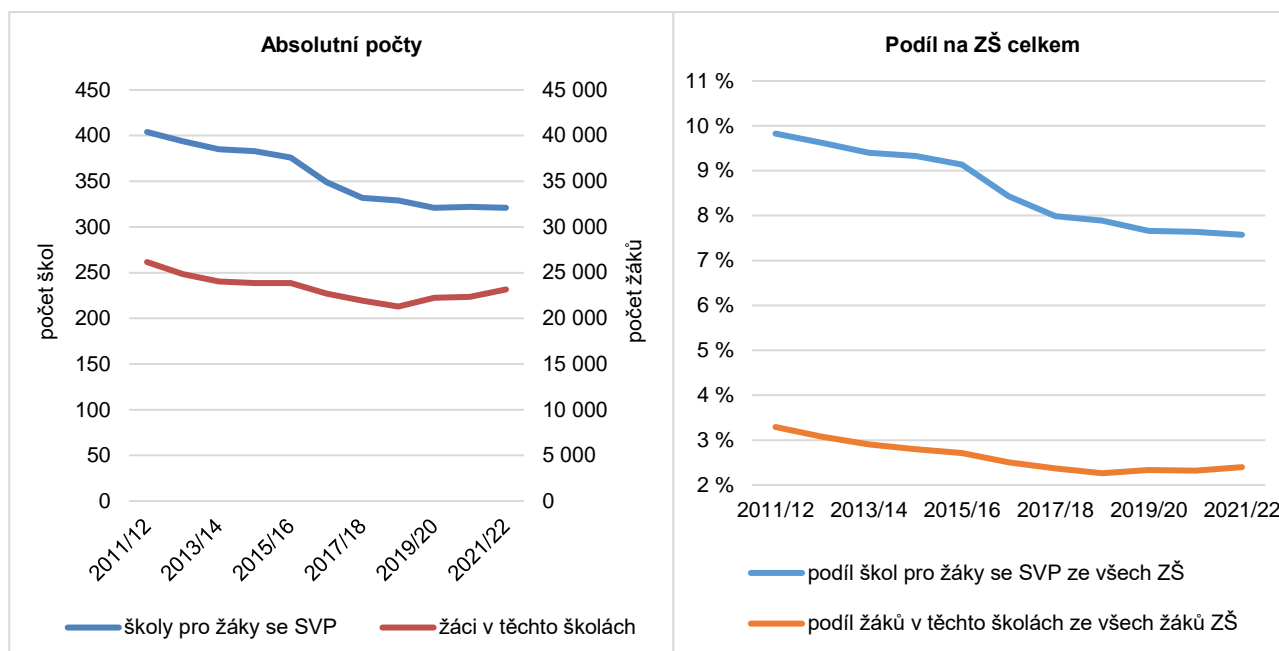
Zdroj: ČSÚ podle údajů MŠMT

2.2 Základní školy podle typu a zřizovatele – školy a třídy

Z výše uvedených 4 238 škol bylo 92,4 % (3 917) běžných škol a zbylých 321 škol tvořily **školy pro žáky se speciálními vzdělávacími potřebami (SVP)**. Počet těchto škol v posledních deseti letech postupně klesal, pouze ve školním roce 2020/21 bylo o jednu takovou školu více (322) než v předchozím školním roce (321). Před deseti lety, tj. ve školním roce 2011/12, však bylo o pětinu takových škol více (404) než ve školním roce 2021/22. Podíl žáků ve školách určených výhradně pro žáky se SVP ze všech žáků základních škol mezi školními roky 2011/12 a 2018/19 postupně klesal, a sice z 3,3 % na 2,4 %, na kterých se udržel do školního roku 2019/20. V následujícím školním roce o desetinu procentního bodu poklesl, k 30. 9. 2021 však již činil opět 2,4 %. Podrobněji se žákům se speciálními vzdělávacími potřebami a jejich integraci do běžných škol zabýváme v kapitole 2.12.

² Menší počet dětí ve třídě je veřejností brán jako jeden ze základních nadstandardů, proto si jsou ochotni na něj v soukromém školství připlatit. Některé pedagogické výzkumy však vysledovaly, že tento faktor nemá rozhodující vliv na kvalitu učení dítěte, zásadním je především kvalita učitele a podoba jím vedené výuky.



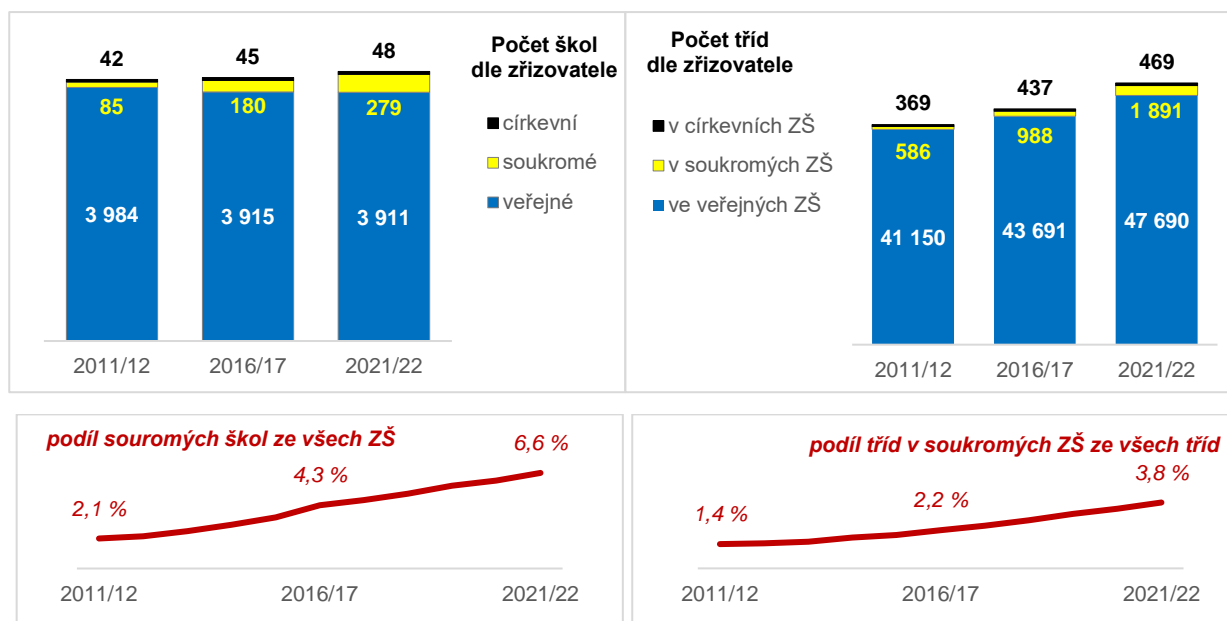
Graf 2.2 Základní školy určené výhradně pro děti se speciálními vzdělávacími potřebami

Zdroj: ČSÚ podle údajů MŠMT

Většina základních škol v České republice má **veřejného zřizovatele**. Ve školním roce 2021/22 bylo těchto škol 3 911, tj. 92,3 % všech základních škol. Jedná se převážně o školy, kde je jejich zřizovatelem **obec či její místní část** (např. Praha 10). Takových škol je 3 623. V Česku existuje i 244 základních škol, kde jsou zřizovatelem jednotlivé **kraje** a 44 škol spadajících přímo pod **MŠMT** (většinou se jedná o základní školy speciální). Počet veřejných základních škol se mezi školními roky 2011/12 a 2019/20 každoročně nepatrně snižoval, přestože počet žáků v nich rostl. Mohlo to být dáno též slučováním více škol pod jedno ředitelství s více odloučenými pracovišti. V posledních dvou letech však začal počet veřejných škol nepatrně růst, a to přesto, že počet žáků ve veřejných základních školách byl ve školním roce 2021/22 o 202 nižší než ve školním roce 2020/21. Oproti tomu lze konstatovat, že počet tříd ve veřejných školách se v posledních devíti letech neustále zvyšoval.

Kromě veřejných škol se mohou děti vzdělávat i v **soukromých a církevních** základních školách. Ty již tvoří poměrně malý podíl z celkového počtu základních škol, nicméně zejména počet soukromých se v posledních deseti letech neustále zvyšoval a celkem vzrostl z 85 škol na 279 škol. Jinými slovy, ve školním roce 2021/22 se soukromé základní školy podílely z 6,6 % na celkovém počtu základních škol v České republice a jejich počet dosáhl více než trojnásobku počtu ve školním roce 2011/12 – viz graf 2.3.

Graf 2.3 Počet základních škol a tříd v nich podle zřizovatele



Zdroj: ČSÚ podle údajů MŠMT

Nejvíce soukromých základních škol se nachází v **Praze a ve Středočeském kraji**. Ve školním roce 2021/22 se v hlavním městě nacházelo 51 těchto škol a v kraji Středočeském 50, tj. v každém z těchto krajů téměř pětina ze všech soukromých základních škol v České republice. V Praze se tyto soukromé školy podílely 17,8 % na celkovém počtu pražských základních škol a chodilo do nich 4,8 % ze všech žáků základních škol. Naopak v Libereckém kraji tvořily soukromé školy jen 2,5 % všech základních škol a chodily do nich 1,4 % žáků a na Vysočině tvořily tyto školy 4,4 % všech základních škol a žáků, kteří je navštěvují, bylo 1 %.³

Vyšší vypovídající hodnotu než vývoj počtu základních škol v čase mají údaje o tom, jak se mění počet tříd a především do nich docházejících žáků. V minulém školním roce bylo v Česku na základních školách v provozu celkem **50 050 tříd**, z toho 1 891 tříd bylo v soukromých školách a 469 v církevních školách. Od školního roku 2012/13 každoročně přibývalo tříd na základních školách a celkově jich ve školním roce 2021/22 bylo o pětinu více než před devíti lety. Mezi školními roky 2012/13 a 2016/17 vznikaly nové třídy zejména na prvním stupni (jejich počet se zvýšil o 12 % oproti 2,1 % navýšení počtu tříd na druhém stupni). V dalších pěti letech tomu bylo naopak (počet tříd prvního stupně vzrostl jen o 3,8 % oproti 22,8% nárůstu počtu tříd druhého stupně).

Růst počtu tříd není nijak překvapivý, neboť počet žáků na základních školách v posledních deseti letech rok od roku stoupá. Celkový počet tříd i počet žáků základních škol se za deset let zvýšil cca o pětinu (tj. o 18,9 %, resp. 21,4 %). Oproti tomu počet základních škol celkově vzrostl jen o 3,1 %, přičemž v případě veřejných základních škol dokonce o 1,8 % poklesl. Lze tedy konstatovat, že v případě **veřejných škol** se zvyšující kapacitní nároky řešily zejména zřizováním nových tříd na stávajících školách. Počet tříd ve veřejných školách se za deset let zvýšil o 15,9 % a žáků v těchto školách přibýlo o 19,5 %. Pokud se jedná o **soukromé školy**, pak se jejich počet i počet tříd, kterými disponují, za posledních deset let více než ztrojnásobil (3,3 násobek, resp. 3,2 násobek). To zhruba odpovídá růstu počtu žáků (zvýšil se na 3,4 násobek). Počet žáků **církevních škol** se za posledních deset let zvýšil o 36,1 %, počet tříd o 27,1 % a škol o 14,3 %. Z hlediska **regionálního** má v Praze v průměru jedna základní škola 18,8 tříd, naopak v kraji Vysočina je to 8,9 tříd, což je nejméně ze všech krajů.

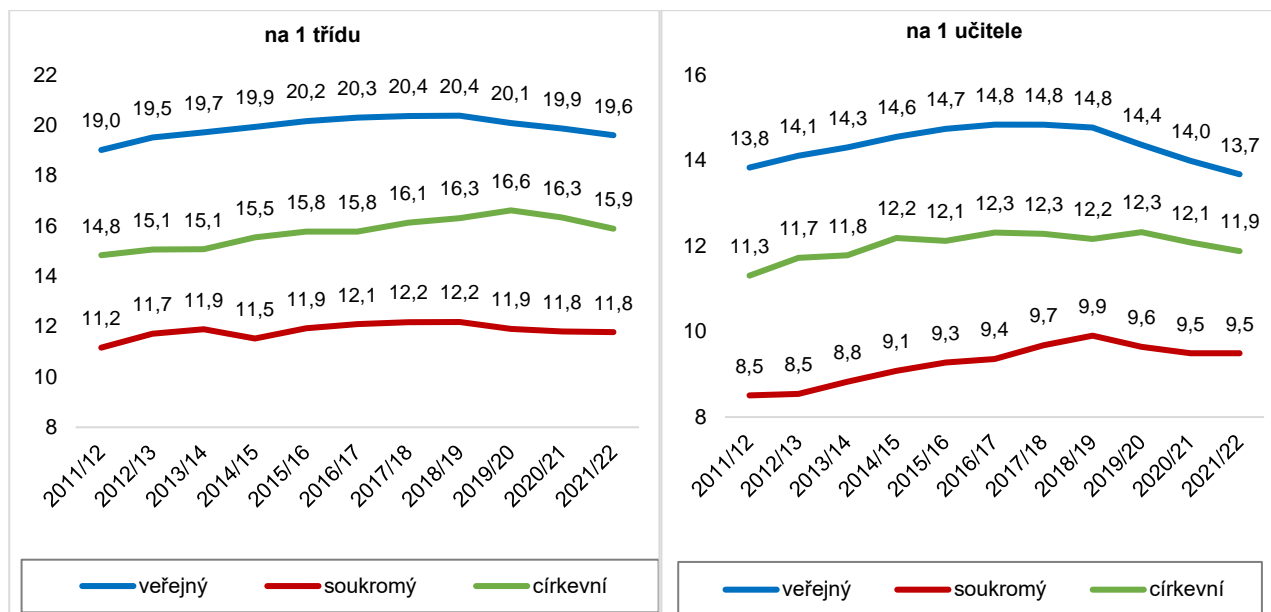
³ Krajské dlouhodobé záměry obvykle předpokládají vznik nových škol pouze z kapacitních důvodů. Je-li stávajících škol dostatek, nové (soukromé) školy zpravidla nejsou zapisovány do rejstříku škol. Viz strategie rozvoje vzdělávací soustavy (<https://www.msmt.cz/file/51673/>) a nález Ústavního soudu (https://www.usoud.cz/fileadmin/user_upload/Tiskova_mluvci/Publikovane_nalezky/2019/Pl._US_34_17_vc._disentu.pdf).



Počet žáků na jednu třídu se v posledních pěti letech výrazně neměnil a v průměru připadalo na jednu třídu cca 20 žáků. Na prvním stupni se v posledních šesti školních rocích průměrný počet žáků na jednu třídu postupně mírně snižoval, a sice z 20,2 žáka na 18,6 žáka. Na druhém stupni průměrný počet žáků na jednu třídu od školního roku 2011/12 postupně narůstal z 19 žáků na třídu až na 20,4 žáka na třídu ve školním roce 2019/20, poté se mírně snížil na 20,2 žáka ve školním roce 2021/22.

Graf 2.4 uvádí, jak se počet žáků na jednu třídu a na jednoho učitele vyvíjel v posledních deseti letech ve školách, jejichž zřizovatel je **veřejný, soukromý a církevní**. Jak je patrné, počet žáků na jednu třídu i na jednoho učitele se v posledních pěti letech snižoval nejvýrazněji ve školách veřejných. Ve všech školních rocích však připadalo na jednu třídu i na jednoho učitele ve školách veřejných zřetelně více žáků než ve školách ostatních zřizovatelů, zejména pak ve školách zřizovatele soukromého.

Graf 2.4 Průměrný počet žáků na 1 třídu a na 1 učitele v základních školách dle zřizovatele



Zdroj: ČSÚ podle údajů MŠMT

V **krajském srovnání** připadalo ve školním roce 2021/22 nejvíce žáků na jednu třídu v hlavním městě Praze, a sice 20,8 žáka, následuje kraj Středočeský s 20,3 žáka připadajícími na jednu třídu. Naopak téměř o tři žáky méně než v Praze připadalo na jednu třídu v kraji Zlínském (18,1).

2.3 Učitelé a asistenti pedagogů na základních školách

Počet učitelů podle stupně a zřizovatele škol

Pokud jde o počet učitelů ve **fyzických osobách**, tj. nikoliv přepočtené na plně zaměstnané, k 30. 9. 2021 jich na základních školách na plný či částečný pracovní úvazek pracovalo celkem 88 759. Mezi nimi bylo 3 814 nově začínajících – 2 955 žen a 859 mužů.

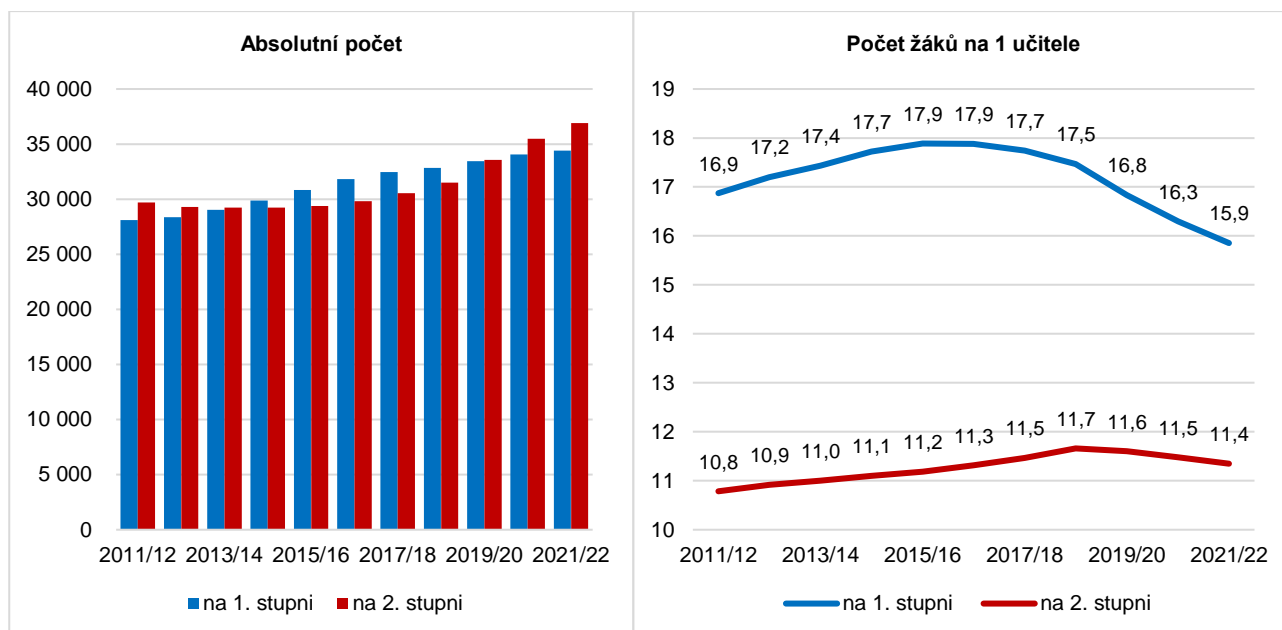
S nárůstem počtu žáků i tříd na základních školách (viz graf 2.1, resp. 2.3) zde vznikají i nová pracovní místa. Lepším měřítkem než počet učitelů ve fyzických osobách je zde počet plných úvazků učitelů. Zde lze poznamenat, že k 30. 9. 2021 byli souhrnně všichni učitelé v základních školách zaměstnaní na 71 325 plných úvazků. Za posledních pět let přitom počet plných úvazků učitelů vzrostl o 15,7 % (tj. 9 690 úvazků), zatímco

počet žáků jen o 6,4 %⁴. V prvních pěti letech posledního desetiletí tomu bylo naopak – počet plných úvazků učitelů vzrostl o 6,6 % a počet žáků o 14 %. Počet žáků na jeden plný úvazek učitele tak byl ve školním roce 2011/12 srovnatelný s počtem zaznamenaným ve školním roce 2021/22 (tj. 13,7, resp. 13,5 žáka). Ve školních rocích 2016/17 a 2017/18 však připadalo na jeden učitelský úvazek 14,7 dítěte. Obdobně počet žáků na jednu třídu v prvních pěti letech poslední dekády vzrostl z 18,8 na 20,1 a do školního roku 2021/22 klesl na 19,3.

Pokud se jedná o **začínající učitele**, na začátku školního roku 2021/22 nově nastoupili na základní školy učitelé na 2 634,7 plných úvazků. Celkem 29,3 % z těchto úvazků začínajících učitelů připadlo na Prahu a Středočeský kraj. V Praze a Středočeském kraji spolu s krajem Karlovarským zároveň tvořily úvazky začínajících učitelů nejvyšší podíl ze všech úvazků učitelů (4,8 %, resp. 4,1 %, resp. 4,9 %). Naopak nejmenší podíl zaznamenala Vysočina (2,8 %).

Zajímavé je též srovnat počet žáků na jednoho učitele na 1. a 2. stupni. Ve školním roce 2021/22 bylo na druhém stupni o 2,5 tisíce více učitelů přepočtených na plně zaměstnané než na prvním stupni. Zde je třeba přihlídnout ke skutečnosti, že první stupeň čítá o jeden ročník více. Nicméně též počet žáků na jeden plný úvazek učitele byl na 1. stupni vyšší (15,9) než na 2. stupni (11,4). Jak již bylo řečeno výše, na druhém stupni je méně žáků též z důvodu přechodů na víceletá gymnázia po pátém a sedmém ročníku, čemuž se úvazky učitelů nemusí vždy přizpůsobit. Na daný poměr může mít také vliv dělení žáků do skupin, např. dle pokročilosti v cizím jazyce či v případě volitelných předmětů. Podíváme-li se na vývoj v čase, pak se počet žáků na jeden úvazek učitele na 1. stupni mezi školními roky 2011/12 a 2015/16 zvýšil z 16,9 na 17,9 a během posledních pěti let pak poklesl na 15,9. Počet žáků na 2. stupni na učitele měl pozvolnější průběh. Mezi školními roky 2011/12 a 2018/19 se postupně zvyšoval z 10,8 žáků až na 11,7 žáků a poté každý rok o desetinu poklesl. Ve školním roce 2021/22 tak bylo na jeden učitelský úvazek v průměru 11,4 žáků. Více viz graf 2.5.

Graf 2.5 Počet učitelů na 1. a 2. stupni základních škol (přepočtené počty)



Zdroj: ČSÚ podle údajů MŠMT

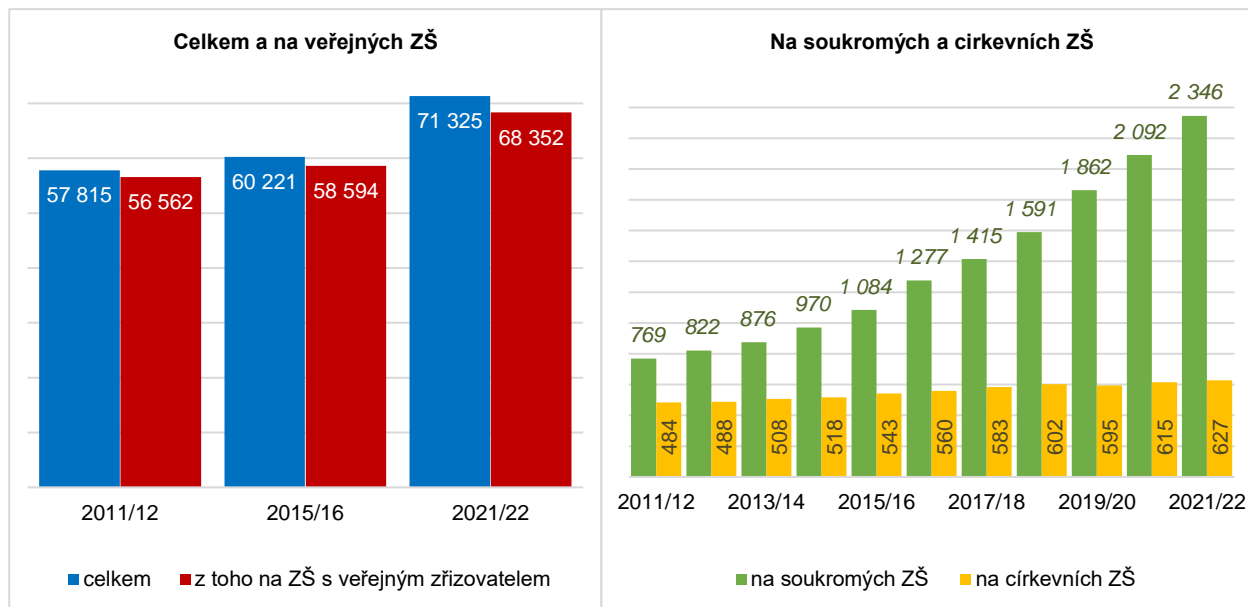
⁴ Dne 1. 1. 2020 byla spuštěna reforma financování regionálního školství. Od zjišťování normativu/počtu žáků se přešlo ke sledování stanoveného maximálního rozsahu vzdělávání (PHmaxu). Ministerstvo posuzuje, zda definovaný nárok školy nepřekračuje nárok vyplývající z PHmaxu. Není-li PHmax překročen, je škole/školskému zařízení přiznán objem tarifních platů (včetně příslušenství) ve výši definovaného nároku. Pokud definovaný nárok překračuje nárok vyplývající pro školu/školské zařízení ze stanoveného PHmax, je škole/školskému zařízení přiznán objem tarifních platů (včetně příslušenství) ve výši odpovídající PHmax. Tato změna umožnila ředitelům nabírat nové učitele, a to zpravidla od září 2020 pro další školní rok.

Více o reformě viz www.msmt.cz/vzdelavani/skolstvi-v-cr/ekonomika-skolstvi/reforma-financovani-regionalniho-skolstvi



Učitelé v **soukromých školách** se ve školním roce 2021/22 podíleli třemi procenty na všech učitelích v základních školách. Přitom za posledních deset let se zvýšil počet žáků v soukromých základních školách o 240 % a počet učitelů o 205 %. Počet učitelů se tak zvyšoval o něco pomaleji.⁵ Rostl též podíl učitelů i žáků v soukromých školách ze všech učitelů/žáků, a sice z 0,8 % na 2,3 % u žáků a z 1,3 % na 3,3 % u učitelů. K úvazkům učitelů více viz graf 2.6.

Graf 2.6 Počet učitelů na základních školách podle zřizovatele školy (přečtené počty)



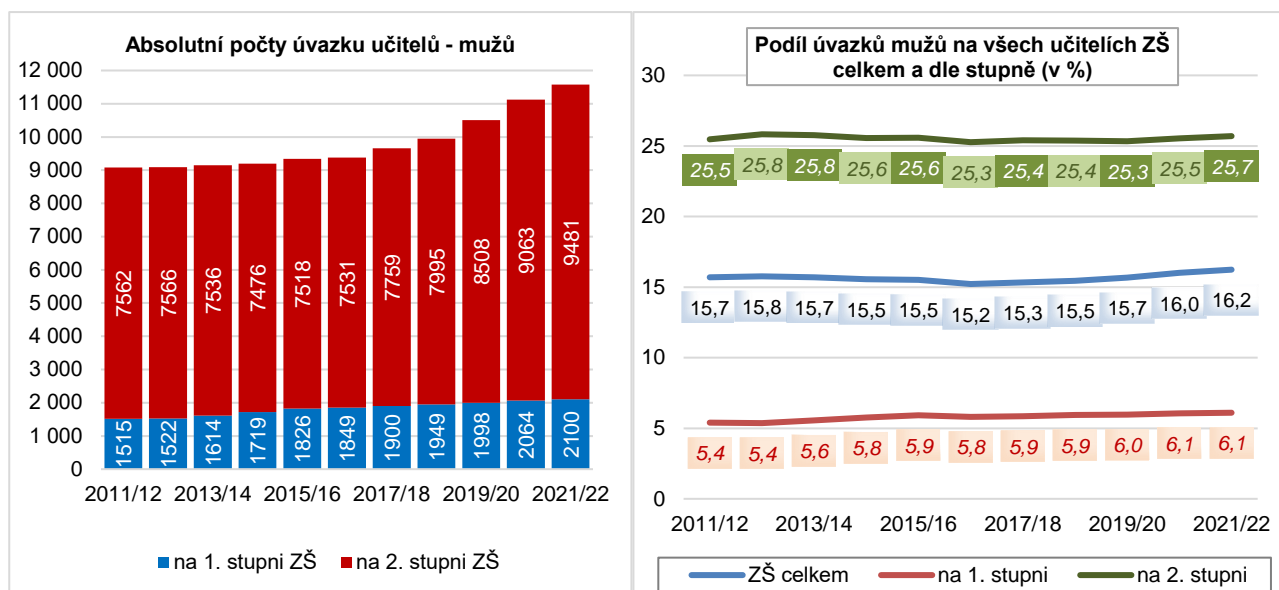
Zdroj: ČSÚ podle údajů MŠMT

Počet žáků na jeden plný úvazek učitele byl ve školním roce 2021/22 vyšší v případě škol veřejného **zřizovatele** (13,7 žáků) než zejména na soukromých základních školách (9,5), ale též školách církevního zřizovatele (11,9). Lze však poznamenat, že v případě veřejného zřizovatele se počet žáků na jednoho učitele v průběhu posledních pěti let postupně snižoval, a sice ze 14,8 na 13,7 žáka. V případě soukromého zřizovatele byl před pěti lety naopak o desetinu nižší (9,4 žáka), do školního roku 2018/19 se zvýšil na 9,9 a během dalších tří let poklesl na 9,5.

Učitelé na základních školách dle genderu

Regionální školství je u nás spíše **doménou žen**. Toto konstatování platí i pro základní školy, a to především pro jejich první stupeň. Ve školním roce 2021/22 tvořily ženy 83,8 % všech plných pracovních úvazků učitelů. Na prvním stupni dokonce 93,9 %, na druhém stupni téměř tři čtvrtiny (74,3 %). Jinak řečeno, zatímco na prvním stupni činil **podíl mužů** mezi učiteli přečtenými na plné úvazky pouhých 6,1 %, na druhém stupni tvořili muži čtvrtinu (25,7 %). Na druhém stupni byl podíl mužů v uplynulých 10 letech stabilně cca čtvrtinový (ve školním roce 2016/17 činil 25,3 %, ve školním roce 2011/12 obdobně 25,5 %). Na 1. stupni byl podíl mužů ve školních rocích 2011/12 a 2012/13 nejnižší (5,4 %), do roku 2015/16 vzrostl na 5,9 %, další rok poklesl na 5,8 % a v posledních pěti letech pak každoročně nabýval až na 6,1 % v uplynulém školním roce.

⁵ Zde je dobré poznamenat, že v posledních letech docházelo k masivnímu zvyšování platů ve veřejném školství, které se promítá do normativů soukromých škol až s ročním zpožděním. Aby soukromé školy mohly učitelům nabídnout odpovídající plat a udržet si je, musely být při přijímání nových pedagogů opatrnější. Ve veřejných školách došlo za posledních deset let ke zvýšení počtu učitelů i žáků shodně o cca pětinu (20,9 %, resp. 19,5 %).

Graf 2.7 Počet učitelů mužů na základních školách (přepočteno na plné úvazky)

Zdroj: ČSÚ podle údajů MŠMT

V **absolutním vyjádření počet mužů** na základních školách za posledních 5 let vzrostl o 2 200 plných pracovních úvazků na hodnotu 11 581 učitelů mužů ve školním roce 2021/22. Podíl úvazků mužů mezi učiteli na základních školách (bez ohledu na stupeň) se prvních pět let od školního roku 2011/12 postupně mírně snižoval z 15,7 % na 15,2 %, poté začal naopak mírně růst až na 16,2 % ve školním roce 2021/22.

Na podíl mužů mezi učiteli může mít vliv finanční ohodnocení učitelů. Muži jsou v České republice zpravidla ti, kdo ve větší míře finančně zajišťují rodinu s malými dětmi a jejich platy ve společnosti obecně jsou vyšší než platy žen. K tomu lze říci, že v posledních letech se finanční ohodnocení učitelů výrazně zlepšilo. V roce 2018 překročil poměr mezd učitelů v regionálním školství ke všem mzdám v národním hospodářství 100 % a do roku 2021 se ještě navýšil na 114,9 %. K tomu doplňme, že poměr průměrné mzdy učitelů v regionálním školství k průměrné mzdě vysokoškolsky vzdělaných osob v národním hospodářství se mezi lety 2018 a 2021 zvýšil ze 66,8 % na 76,4 %. V uplynulých třech letech také stoupl počet vysokoškolských studentů skupiny oborů Vzdělávání a výchova o 18,4 %, zatímco celkový počet vysokoškolských studentů všech skupin oborů se zvýšil jen o 5 %. Přitom mezi roky 2017 a 2021 také narostl podíl studentů – mužů nově zapsaných do vzdělávacích oborů vysokoškolského vzdělávání, a sice ze 17,6 % na 24,4 %. Je tedy možné, že (vedle dalších možných faktorů) vyšší finanční ohodnocení přispívá k motivaci uchazečů o vysokoškolské studium vzdělávacích oborů a zároveň přitahuje do této oblasti více studentů – mužů.

Srovnajme ještě genderové složení učitelů základních a mateřských škol. V mateřských školách tvořily ve školním roce 2021/22 úvazky žen 99,3 % z celkového počtu plných úvazků, zatímco na 1. stupni základních škol to bylo 93,9 % a na druhém stupni 74,3 %. Se zvyšující se úrovní vzdělávání tedy mužů mezi učiteli přibývá (viz též kapitolu o středních školách - podíl úvazků žen mezi úvazky všech učitelů činil tři pětiny).

Z hlediska **zřizovatele jednotlivých základních škol** lze říci, že ve školním roce 2021/22 připadalo ze všech úvazků mužů v rámci pedagogického sboru **na prvním stupni** 90,4 % veřejným školám. Tento podíl se však spolu s přibýváním soukromých škol v čase snižuje a za posledních deset let poklesl o 5 procentních bodů (ve školním roce 2011/12 činil 95,5 %). Též **na druhém stupni** základních škol docházelo v čase k postupnému snižování podílu úvazků učitelů ve veřejných školách ze všech úvazků učitelů mužů, a sice z 98 % ve školním roce 2011/12 na 96,1 % ve školním roce 2021/22. **Za oba stupně** základní školy pak podíl plných úvazků učitelů – mužů ve veřejných školách ze všech úvazků učitelů - mužů postupně klesal z hodnoty 97,6 % ve školním roce 2011/12 na 95,1 % ve školním roce 2021/22. Celkový podíl úvazků mužů i žen ve veřejných školách byl přitom ve školním roce 2011/12 celkem 97,8 %, poté postupně mírně klesal až na 95,8 % ve školním roce 2021/22.



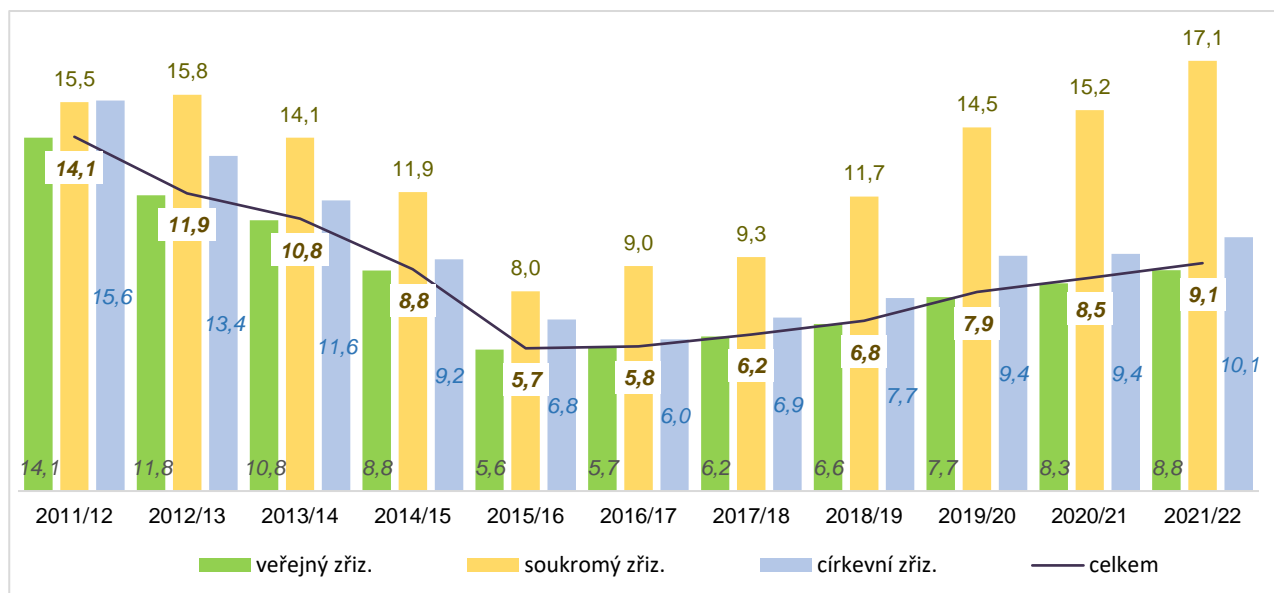
Z výše uvedeného lze usoudit, že z učitelů se muži o něco častěji než ženy rozhodují pro výuku ve školách neveřejného zřizovatele. Ve školním roce 2021/22 připadalo ze všech úvazků učitelů v základních školách veřejného zřizovatele 16,1 % mužům (před 10 lety to bylo 15,7 %), u soukromého zřizovatele to bylo 19,5 % (před 10 lety to bylo 16,8 %) a u církevního 18 % (před 10 lety to bylo 19,2 %).

V **krajském srovnání** byl ve školním roce 2021/22 podíl mužů mezi učitelskými úvazky základních škol nejvyšší v Praze, a sice 18,4 %. Naopak nejnižší zastoupení mužů bylo zaznamenáno ve Středočeském kraji (14,1 %). V absolutním vyjádření bylo nejvíce učitelských úvazků připadajících mužům v Praze (1 446,1), v kraji Středočeském (1 356,7), Jihomoravském (1 343,1) a Moravskoslezském (1 286,3). Ostatní kraje zaznamenaly méně než 900 plných učitelských úvazků mužů v základních školách, nejméně kraj Karlovarský (313,2), který je zároveň nejméně lidnatým krajem.

Učitelé na základních školách dle kvalifikace

Grafy 2.8 a 2.9 ukazují podíl úvazků učitelů, kteří nesplňují kvalifikační požadavky stanovené zákonem č. 563/2004 Sb., o pedagogických pracovnících, ve znění pozdějších předpisů, a příslušných výjimek.

Graf 2.8 Podíl učitelů bez požadované kvalifikace na ZŠ celkem a dle zřizovatele (vývoj v čase; v %)

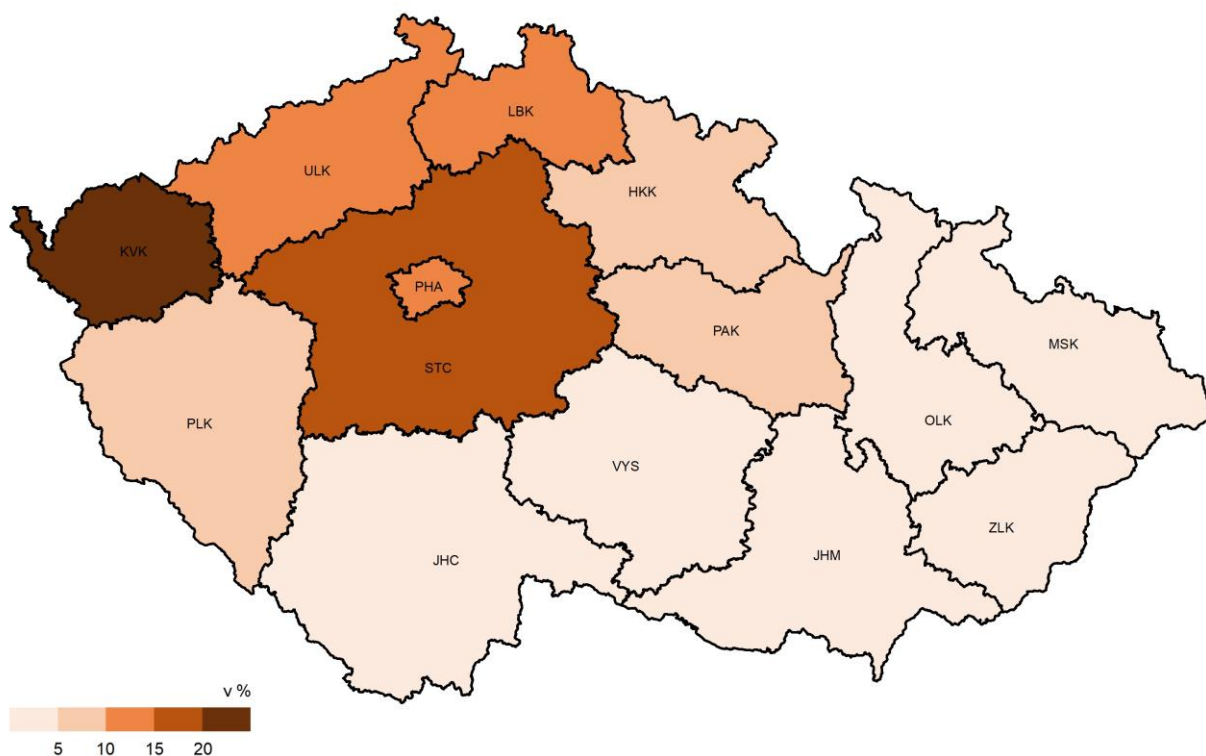


Zdroj: ČSÚ podle údajů MŠMT

Od školního roku 2011/12 do školního roku 2015/16 poklesl podíl takových učitelů ze 14,1 % na 5,7 % jako důsledek legislativní úpravy. Zákon o pedagogických pracovnících z roku 2004 vyžadoval magisterské vzdělání pro učitele (nejen) základních škol. Učitelům, kteří této podmínce nevyhovovali a nezahájili studium ke splnění zákonem stanoveného předpokladu, byla udělena pětiletá lhůta pro setrvání v práci pedagoga. Ta byla později prodloužena na 10 let. Novela zákona z roku 2014 za určitých okolností udělila výjimku např. učitelům starším 55 let s dostatečnou praxí nebo v případě, že na dané místo nebylo možné sehnat kvalifikovaného pracovníka. Podíl učitelů bez kvalifikace tak začal stoupat a ve školním roce 2021/22 již učilo na základních školách 6,5 tisíc pedagogů bez kvalifikace, což představuje 9,1% podíl ze všech vyučujících.

Z grafu 2.8 je také možné vyčíst, že ve školách veřejných je podíl kvalifikovaných učitelů vyšší než ve školách s církevním a zejména pak ve školách se soukromým zřizovatelem. Zároveň lze říci, že se od roku 2015/16 prohlubuje rozdíl mezi školami soukromými a veřejnými či církevními. Ve školním roce 2021/22 vyučovala v soukromých školách téměř pětina nekvalifikovaných učitelů (17,1 %) oproti necelé desetině takových učitelů ve školách veřejných (8,8 %) a desetině ve školách církevních (10,1 %).

Graf 2.9 dále ukazuje podíl nekvalifikovaných učitelů mezi učiteli vyučujícími ve školním roce 2021/22 v krajském členění.

Graf 2.9 Podíl učitelů bez požadované kvalifikace na ZŠ v krajském srovnání (2021/22)

Zdroj: ČSÚ podle údajů MŠMT

Nejvyšší podíl vyučujících bez kvalifikace zaznamenal kraj Karlovarský, a sice více než pětina (21,4 %)⁶. Následuje kraj Středočeský (16,5 %) a Praha (14,1 %), tedy regiony s relativně lepší nabídkou dobře placené práce. Nadprůměrný podíl nekvalifikovaných učitelů zaznamenal též kraj Ústecký (11,8 %) a Liberecký (11,3 %). Naopak méně než pětiprocentní byl v kraji Zlínském (4,2%), Olomouckém (4,3 %), Jihočeském (4,3 %), Moravskoslezském (4,7 %), Jihomoravském (4,8 %) a na Vysočině (4,9 %).

Pro srovnání s jinými úrovněmi vzdělání odkazujeme na tabulkovou část této publikace.

Počet asistentů pedagoga na základních školách

V posledních letech výrazně vzrostl na základních školách počet **asistentů pedagoga**. V kalendářním roce 2021 připadlo na 100 plných úvazků učitelů (v průměrném evidenčním počtu za daný rok) v průměru 20,9 plného úvazku asistenta pedagoga, tedy více než dvojnásobný počet než před pěti lety. Vyšší poměr asistentů pedagoga k počtu úvazků učitelů přitom najdeme ve školách neveřejného zřizovatele než ve školách veřejných. V roce 2021 připadlo v soukromých a církevních základních školách na 100 plných úvazků učitelů 31,3 úvazku asistenta pedagoga. To souvisí s nástupem nového systému společného vzdělávání a podpůrných opatření.⁷ Zároveň si lze všimnout, že zatímco počet úvazků asistenta pedagoga na 100 úvazků

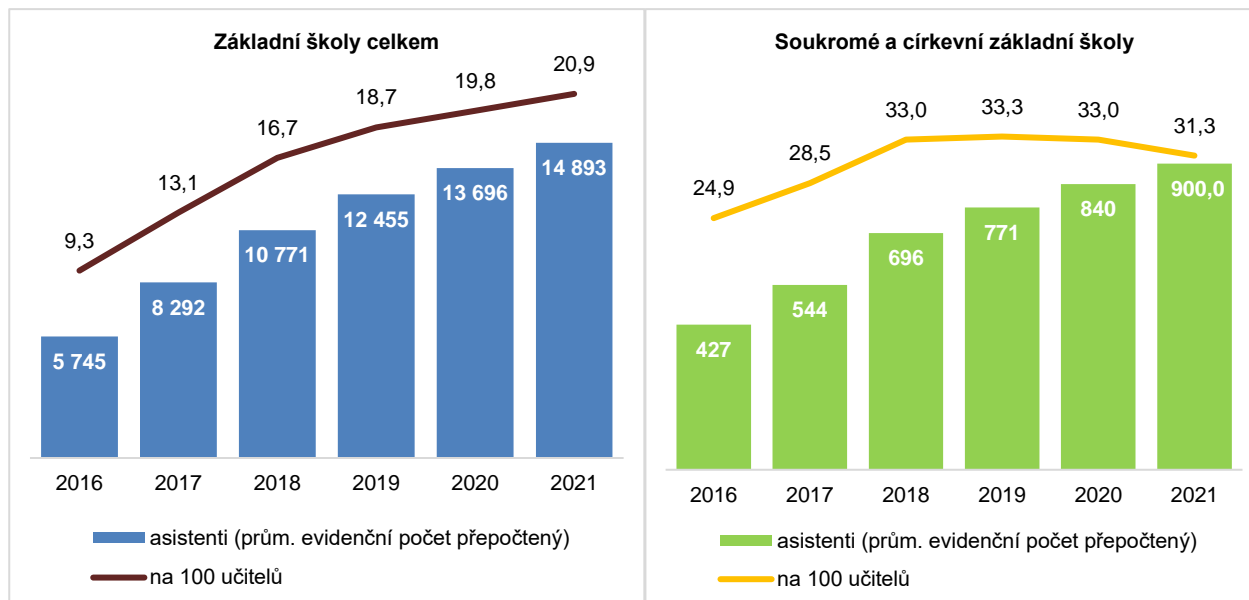
⁶ Zde je dobré poznamenat, že Karlovarský kraj nemá vlastní učitelskou fakultu, pouze v Chebu byla otevřena pobočka Západočeské univerzity s programem pro výuku učitelů prvního stupně. Mnozí vysokoškoláci přitom zůstávají po absolutoriu v místě studia a do svého rodného kraje se nevrací. MŠMT však v současnosti ve svém opatření nabízí cílenou finanční podporu nástupu čerstvých absolventů do pedagogické praxe ve školách v Karlovarském a Ústeckém kraji. Viz zde: <https://www.edu.cz/strategie-msmt/strategie-vzdelavaci-politiky-cr-do-roku-2030/implementacni-karta-disparity/#disparity-4>

⁷ Novela vyhlášky č. 27/2016 Sb., o vzdělávání žáků se speciálními vzdělávacími potřebami a žáků nadaných stanovuje personální stropy podpůrného opatření (viz zde: www.zakonyprolidi.cz/cs/2019-248, část první, bod 17). V době vydání



učitelů ve školách veřejného zřizovatele v uplynulých pěti letech trvale stoupal, u soukromých a církevních škol nabyl vrcholu v roce 2019 (33,3 úvazků asistenta pedagoga na 100 úvazků učitelů) a poté se začal snižovat – viz graf 2.10. Nutno poznamenat, že přidělování asistentů pedagoga představuje další náklady. Bude tedy zajímavé sledovat, jak se při současné politické situaci bude tento trend ubírat v dalších letech (současná data jsou k 30. 9., tedy ještě před přijímáním uprchlíků z Ukrajiny).

Graf 2.10 Počet asistentů pedagoga celkem a dle zřizovatele (průměrný evidenční počet)



Zdroj: ČSÚ podle údajů MŠMT

Kromě asistentů pedagoga působilo v roce 2021 v základních školách i 691,2 speciálních pedagogů a 404,3 psychologů (obojí přepočteno na průměrný evidenční počet zaměstnanců na plný úvazek v daném roce).

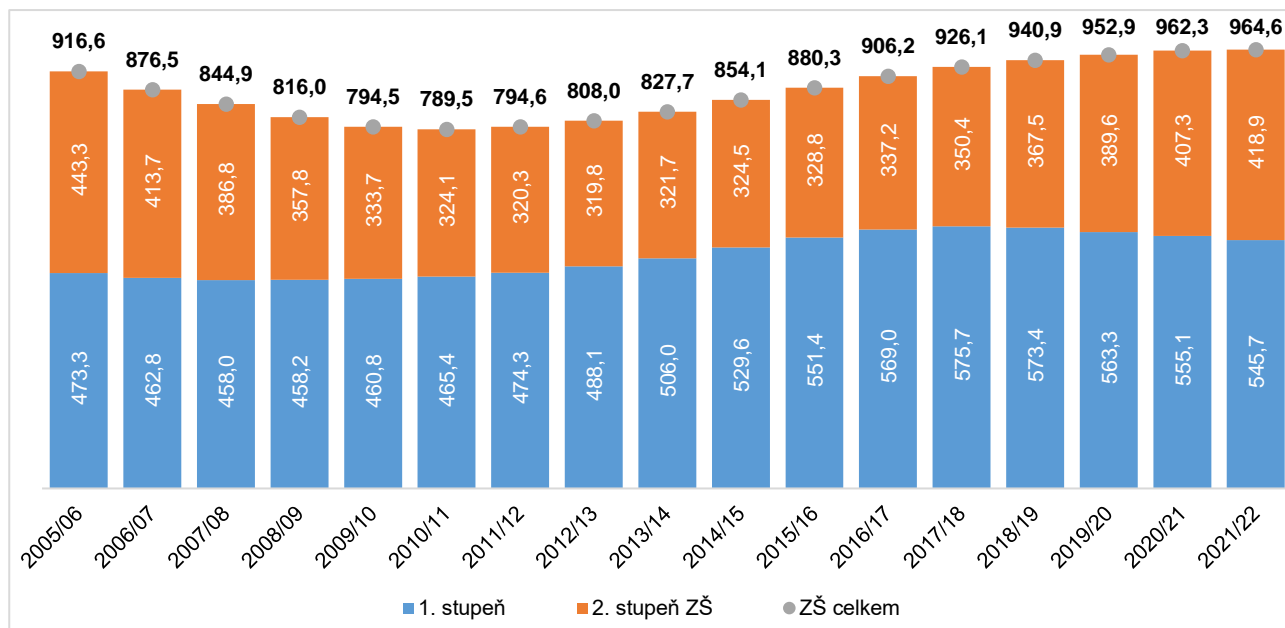
2.4 Žáci v základních školách – základní ukazatele

Počet žáků podle stupně a zřizovatele škol

Počet žáků základních škol přímo souvisí s měnícím se počtem narozených dětí v předchozím období a tím s počtem dětí ve věku povinné školní docházky v populaci. Děti nejčastěji nastoupí do základní školy v šesti a ukončí ji v patnácti letech. Tato doba se však může posunout, je-li dítěti odložen začátek školní docházky, příp. prodloužit, pokud žák opakuje některý ročník či více ročníků základní školy. Faktorů, které ovlivňují počet žáků na základních školách, je však více. V malé míře dochází k odlivu žáků druhého stupně na víceletá gymnázia, vliv má i migrace cizinců ze zahraničí. Aktuální je zejména zařazování dětí ukrajinských uprchlíků do českých škol. To však do statistiky za školní rok 2021/22 ještě není promítnuto, jelikož se za jednotlivé školní roky vykazuje vždy stav k 30. září. Na úrovni obcí a krajů pak počet žáků na základních školách ovlivňuje též stěhování v rámci republiky.

Celkový počet žáků na základních školách ve školním roce 2021/22 dosáhl nejvyšší hodnoty za posledních 16 let. V září 2021 jich bylo v základních škol zapsaných 964 571, což je o 21,4 % více v porovnání se situací před deseti lety. V porovnání s minulým školním rokem se ve školním roce 2021/22 v základních školách vzdělávalo o 2 223 žáků více (tj. o 0,2 %).

publikace probíhá také debata v rámci úsporných opatření o změně způsobu financování těchto pozic, právě z důvodu jejich enormního nárůstu. Viz zde: <https://cosiv.cz/wp-content/uploads/2022/06/Stanovisko-C%CC%8C%COSIV-k-parametrizaci-pozice-AP.pdf>

Graf 2.11 Základní školy – počet žáků celkem, na 1. stupni a na 2. stupni (v tis. žáků)

Zdroj: ČSÚ podle údajů MŠMT

Z grafů 2.11 výše a 2.12 níže je však patrné, že v posledních čtyřech školních rocích se počet žáků základních škol zvyšuje díky přibývajícimu počtu žáků druhého stupně. Žáků prvního stupně naopak pozvolna ubývá. Růst počtu žáků druhého stupně od školního roku 2012/13 je ovlivněn skutečností, že na druhý stupeň nastupovaly silné populační ročníky dětí narozených mezi roky 2002 až 2008, kdy se porodnost zvyšovala⁸. Za posledních pět let vzrostl počet žáků na 2. stupni téměř o čtvrtinu (tj. o 81 638 žáků). Na 1. stupni se naopak počet žáků o 4,1 % snížil (tj. o 23 255 žáků).

Graf 2.12 Vývoj počtu žáků na základních školách dle stupně

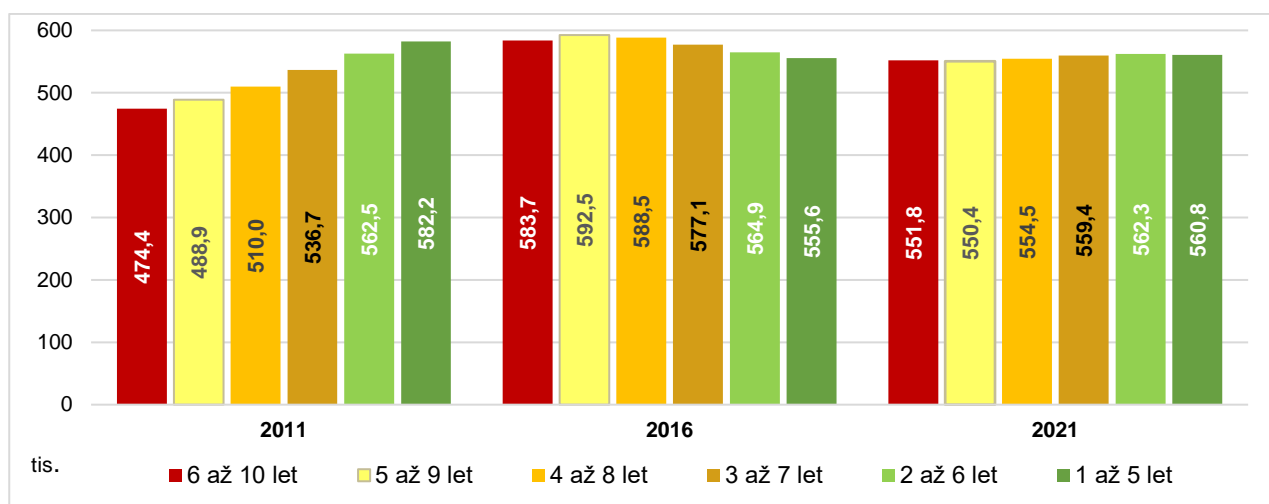
Zdroj: ČSÚ podle údajů MŠMT

⁸ V roce 2002 byl počet živě narozených 92 786 a do roku 2008 se zvýšil na 119 570, tedy o 28,9 %. Během následujících pěti let naopak o desetinu poklesl, a sice na 106 751 v roce 2013. Za další čtyři roky o 4,1 % stoupl a poté tři roky klesal, celkově o 3,7 %. V roce 2020 tak činil 110 200. Nakonec, za poslední rok se o 1,4 % zvýšil na 111 793, což je přírůstek o necelou čtvrtinu vyšší, než jaký byl před dvaceti lety. Více viz zde: <https://www.czso.cz/csu/czso/cri/pohyb-obyvательства-rok-2021>



Jak již bylo řečeno, vývoj počtu žáků základních škol souvisí s vývojem populace ČR ve věku povinné školní docházky, a to zejména na 1. stupni základních škol, který je povinný pro všechny obyvatele ČR⁹. Na druhém stupni si již mohou děti volit mezi vzděláváním v základní škole, na víceletém gymnáziu a na osmileté konzervatoři. Graf 2.13 proto ukazuje počet obyvatel ČR ve věku 6-10 let ke dni 1. 7. v letech 2011, 2016 a 2021. Jde tedy o věkové rozmezí, ve kterém děti, pokud jim nebyl udělen odklad, navštěvovaly v nastávajícím školním roce 1. stupeň, a pět mladších věkových kohort, podle kterých lze odhadnout, kolik žáků se bude na 1. stupni základní školy vzdělávat za 1-5 let.

Graf 2.13 Populační vývoj - počet obyvatel ČR uvedeného věku k 1. červenci vybraných roků



Zdroj: ČSÚ

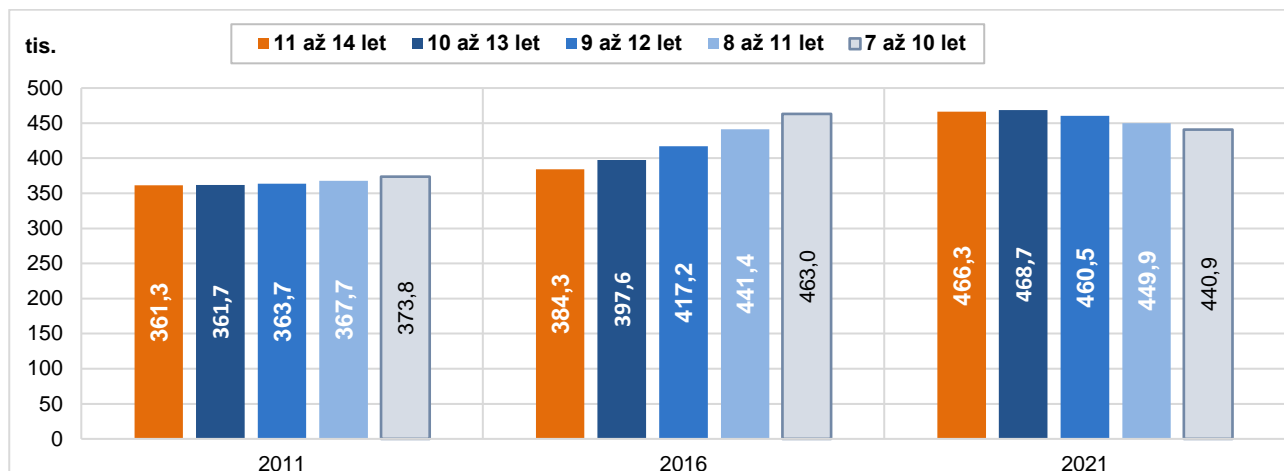
Jak je patrné, k 1. červenci 2011 (tedy krátce před zahájením školního roku 2011/12) bylo žáků ve věku 6-10 let méně než v mladších věkových kohortách. Následující školní roky (2012/13 až 2016/17) proto počet žáků 1. stupně stoupal. V roce 2016 bylo dětí ve věku 6-10 let méně než těch ve věku 5-9 let, ale více než těch v ještě mladších věkových skupinách. Ve školním roce 2017/18 proto navštěvovalo 1. stupeň o něco více dětí než ve školním roce 2016/17, poté již začal počet žáků klesat. K 1. červenci 2021 byl počet dětí ve věku 6 až 10 let srovnatelný s počtem dětí ve věku 5-9 let. Ve školním roce 2022/23 proto neočekáváme v počtu žáků 1. stupně s trvalým bydlištěm v ČR velké změny oproti školnímu roku 2021/22. Další tři školní roky by však dle mladších věkových skupin obyvatel ČR mělo docházet k mírnému růstu počtu žáků. Nutno však dodat, že záleží také na počtu udělených odkladů, počtu žáků opakujících ročník, ale také míře migrace, aktuálně zejména na počtu žáků z Ukrajiny v českých školách.

Graf 2.14 níže ukazuje tentýž vývoj počtu dětí, a sice těch ve věku obvyklé docházky do 2. stupně základních škol (tj. kteří před začátkem školního roku dosáhli 11 až 14 let). Jak je patrné, žáků této věkové kategorie začalo výrazněji přibývat až v posledních pěti letech, a sice v návaznosti na růst 6-10letých dětí v prvních pěti letech poslední dekády (viz graf 2.13, predikce u roku 2011). Podle věkového rozložení v roce 2021 v grafu 2.14 lze očekávat, že k 1. 7. 2022 bude dětí ve věku 11 až 14 let o něco více, avšak následující tři roky bude jejich počet klesat. Z vývoje v grafu 2.13 lze výtušit, že tento pokles se poté zmírní a za další tři roky začne zase mírně růst. Zde je však třeba opět připomenout, že predikce dle populačního vývoje obyvatel ČR nezohledňuje další faktory ovlivňující počet žáků ve školách, např. míru odkladů, počty žáků opakujících ročník a míru migrace (aktuálně zejména z Ukrajiny). U vývoje počtu žáků na 2. stupni základních škol hraje svou roli také podíl žáků, kteří v průběhu povinné školní docházky odejdou do víceletých gymnázií, případně do

⁹ Zde je třeba poznamenat, že na počet žáků v základních školách má vliv i míra migrace – do základních škol povinně docházejí též cizinci, kteří jsou oprávněni pobývat na území České republiky trvale nebo přechodně po dobu delší než 90 dnů, a účastníci řízení o udělení mezinárodní ochrany.

osmileté konzervatoře. To je zase závislé na kapacitě gymnázií, která dosti pružně nereagují na vývoj počtu žáků (viz dále v této publikaci).

Graf 2.14 Populační vývoj - počet obyvatel ČR uvedeného věku k 1. červenci vybraných roků

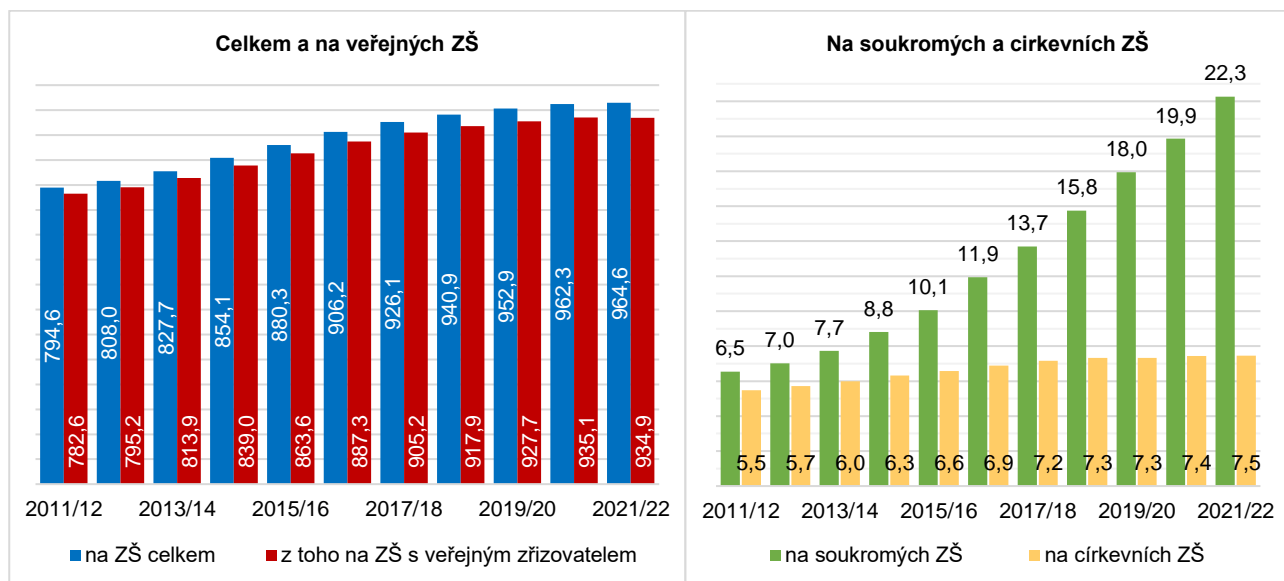


Zdroj: ČSÚ

Pokud se jedná o zřizovatele školy, velká většina žáků základních škol navštěvuje **školy veřejného zřizovatele**, přičemž nejčastěji je jím příslušná obec nebo městská část. Ve školním roce 2021/22 se ve školách veřejného zřizovatele vzdělávalo 96,9 % ze všech žáků základních škol. V absolutním vyjádření se jedná o 934 852 žáků. Oproti tomu do **soukromých** základních škol ve stejném roce chodilo „jen“ 22 268 žáků. Jejich počet se však od školního roku 2011/12 zvýšil o 240 % a za posledních pět let se téměř zdvojnásobil (zvýšil se o 86 %). Ve školním roce 2021/22 činil 2,3 % všech žáků základních škol, ve školním roce 2011/12 to přitom bylo jen 0,8 %.

Na rozdíl od veřejných základních škol zde přitom počet žáků na 1. stupni rostl i v posledních čtyřech letech, konkrétně z 10 376 ve školním roce 2017/18 na 15 571 ve školním roce 2021/22 (na veřejných školách došlo v uvedeném období na 1. stupni k poklesu z 561 071 na 525 924 žáků). Na **církevních** základních školách se ve školním roce 2021/22 vzdělávalo (na 1. a 2. stupni dohromady) 7 451 žáků v porovnání s 5 475 žáky ve školním roce 2011/12. Viz graf 2.15.

Graf 2.15 Počet žáků na základních školách podle jejich zřizovatele (v tis.)



Zdroj: ČSÚ podle údajů MŠMT

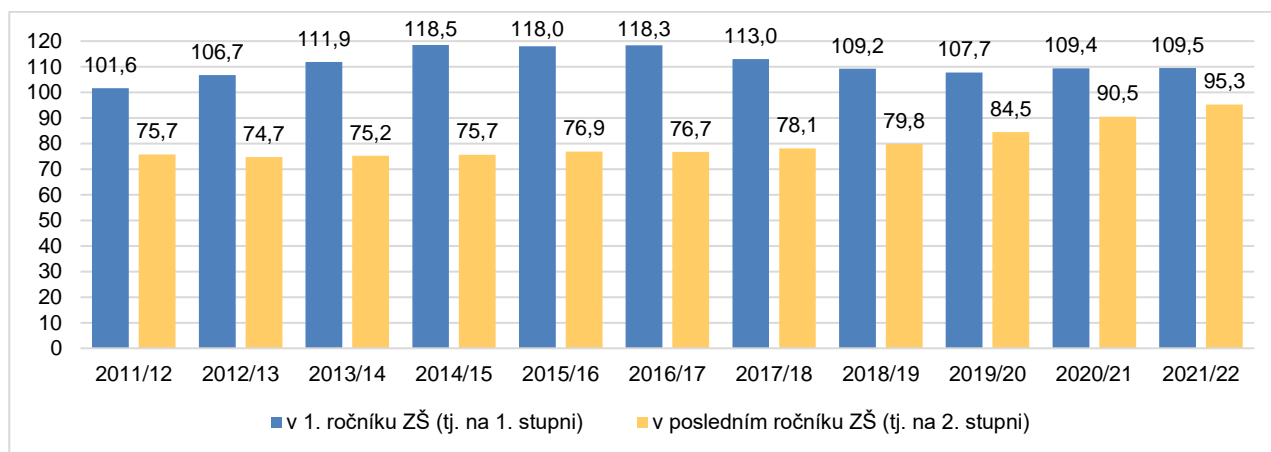


Počet žáků v prvním a posledním ročníku základních škol

Do prvního ročníku základních škol nastupují všichni žáci školou povinní. Oproti tomu v průběhu druhého stupně základní školy někteří žáci odcházejí na víceletá gymnázia či osmileté konzervatoře (podrobněji kapitola 2.9). Posledním ročníkem základních škol pak bývá zpravidla ročník devátý. V některých případech speciálního vzdělávání však může být délka vzdělávání o rok prodloužena a posledním ročníkem je tam ročník desátý.

Jak již bylo zmíněno, vývoj na prvním stupni základních škol je zásadně ovlivněn předchozím demografickým vývojem. Mezi roky 2010 až 2013 se počet narozených dětí u nás každoročně snižoval. Následkem toho docházelo ve školních rocích 2016/17 až 2019/20 ke snižování počtu žáků prvního ročníku. Naopak počet žáků v posledním ročníku v tomto období rostl. Počet žáků v posledním ročníku rostl i v následujících školních rocích 2020/21 a 2021/22, kdy začal růst též počet žáků v prvním ročníku (v reakci na růst počtu živě narozených v roce 2014, resp. 2015). Zároveň ve všech sledovaných školních rocích převyšuje počet žáků v prvním ročníku počet žáků v posledním ročníku základních škol, kdy již někteří školou povinní vrstevníci chodí do středních škol. Viz graf 2.16.

Graf 2.16 Počet žáků na základních školách v prvním a posledním ročníku (v tis.)



Zdroj: ČSÚ podle údajů MŠMT

2.5 Základní školy v regionálním srovnání – základní ukazatele

Z **regionálního pohledu** se nejvíce základních škol a tříd nachází v kraji největším, tj. ve Středočeském kraji. Ve školním roce 2021/22 zde bylo 574 (13,5 %) základních škol s 6 858 třídami, které navštěvovalo 138 970 žáků. Naopak jen 108 (2,5 %) základních škol najdeme v nejméně lidnatém Karlovarském kraji, kde bylo celkem 1 338 tříd a v nich se vzdělávalo 24 834 žáků.

V **krajském srovnání** byl ve školním roce 2021/22 nejvyšší **průměrný počet žáků na školu** v Praze, a sice 391,9 žáka. Naopak nejméně žáků na školu připadá v kraji Vysočina, a sice 168,1. Pokud jde o průměrný počet žáků ve třídě, tak i ten byl ve školním roce 2021/22 nejvyšší v Praze (20,8). V tomto ukazateli však rozdíly mezi jednotlivými kraji nebyly nijak výrazné. Nejnižší hodnoty bylo dosaženo ve Zlínském kraji, a sice 18,1 žáka na jednu třídu.

Tab. 2.3 Základní školy - počet škol, tříd, žáků a učitelů dle sídla školy (2021/22)

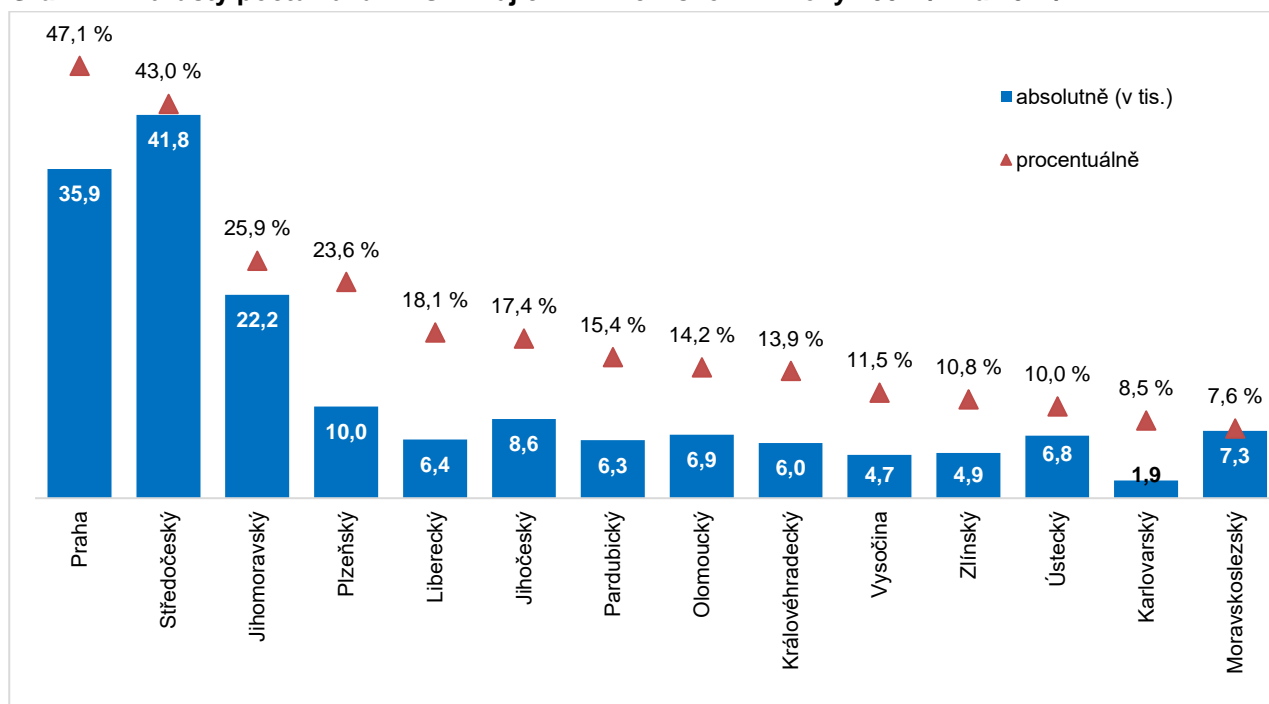
Území	Školy		Třídy		Žáci		Učitelé ¹⁾		počet žáků na 1:	
	Abs.	%	Abs.	%	Abs.	%	Abs.	%	třídu	učitele
Česká republika	4 238	100	50 050	100	964 571	100	71 325	100	19,3	13,5
Hlavní město Praha	286	6,7	5 386	10,8	112 089	11,6	7 847	11,0	20,8	14,3
Středočeský kraj	574	13,5	6 858	13,7	138 970	14,4	9 600	13,5	20,3	14,5
Jihočeský kraj	270	6,4	3 067	6,1	58 383	6,1	4 300	6,0	19,0	13,6
Plzeňský kraj	225	5,3	2 649	5,3	52 465	5,4	3 772	5,3	19,8	13,9
Karlovarský kraj	108	2,5	1 338	2,7	24 834	2,6	1 918	2,7	18,6	12,9
Ústecký kraj	284	6,7	3 944	7,9	75 176	7,8	5 619	7,9	19,1	13,4
Liberecký kraj	201	4,7	2 205	4,4	41 737	4,3	3 158	4,4	18,9	13,2
Královéhradecký kraj	272	6,4	2 683	5,4	49 524	5,1	3 839	5,4	18,5	12,9
Pardubický kraj	251	5,9	2 481	5,0	47 507	4,9	3 518	4,9	19,1	13,5
Kraj Vysočina	272	6,4	2 433	4,9	45 727	4,7	3 473	4,9	18,8	13,2
Jihomoravský kraj	487	11,5	5 622	11,2	107 848	11,2	8 056	11,3	19,2	13,4
Olomoucký kraj	298	7,0	3 015	6,0	55 610	5,8	4 310	6,0	18,4	12,9
Zlínský kraj	264	6,2	2 802	5,6	50 723	5,3	3 927	5,5	18,1	12,9
Moravskoslezský kraj	446	10,5	5 567	11,1	103 978	10,8	7 987	11,2	18,7	13,0

1) přepočtení na plně zaměstnané

Zdroj: ČSÚ podle údajů MŠMT

Vývoj počtu žáků na základních školách představený výše nebyl ve všech krajích stejný a i do budoucna lze předpokládat výrazné regionální rozdíly. Za posledních deset let procentuálně nejvíce vzrostl počet žáků v základních školách v Praze, a sice téměř o polovinu (ze 76 189 na 112 089), a dále v kraji Středočeském, tj. o 43 % (z 97 190 na 138 970 žáků). Ostatní kraje zaznamenaly cca čtvrtinový a nižší nárůst, nejmenší byl v kraji Moravskoslezském, a sice o 7,6 %.

Graf 2.17 Nárůsty počtu žáků v ZŠ v krajích ČR mezi školními roky 2011/12 a 2021/22



Zdroj: ČSÚ podle údajů MŠMT



Z hlediska **zřizovatele** chodilo ve školním roce 2021/22 nejvíce žáků do soukromých škol v Praze (4,8 % ze všech žáků základních škol v tomto kraji), více než 2% podíl byl zaznamenán též v kraji Středočeském (2,8 %), Královéhradeckém (2,5 %), Ústeckém (2,4 %), Karlovarském (2,2 %), Jihočeském (2,1 %) a Plzeňském (2,1 %). Naopak na Vysočině navštěvovalo soukromé školy jen 1 % ze všech žáků základních škol. Co se týče škol církevního zřizovatele, pak nejvyššího podílu žáků v těchto školách dosáhla opět Praha (1,3 %) spolu s krajem Jihočeským (1,3 %). Naopak Karlovarský kraj církevní základní školy zcela postrádal.

2.6 Žáci nově přijatí do 1. ročníků základních škol

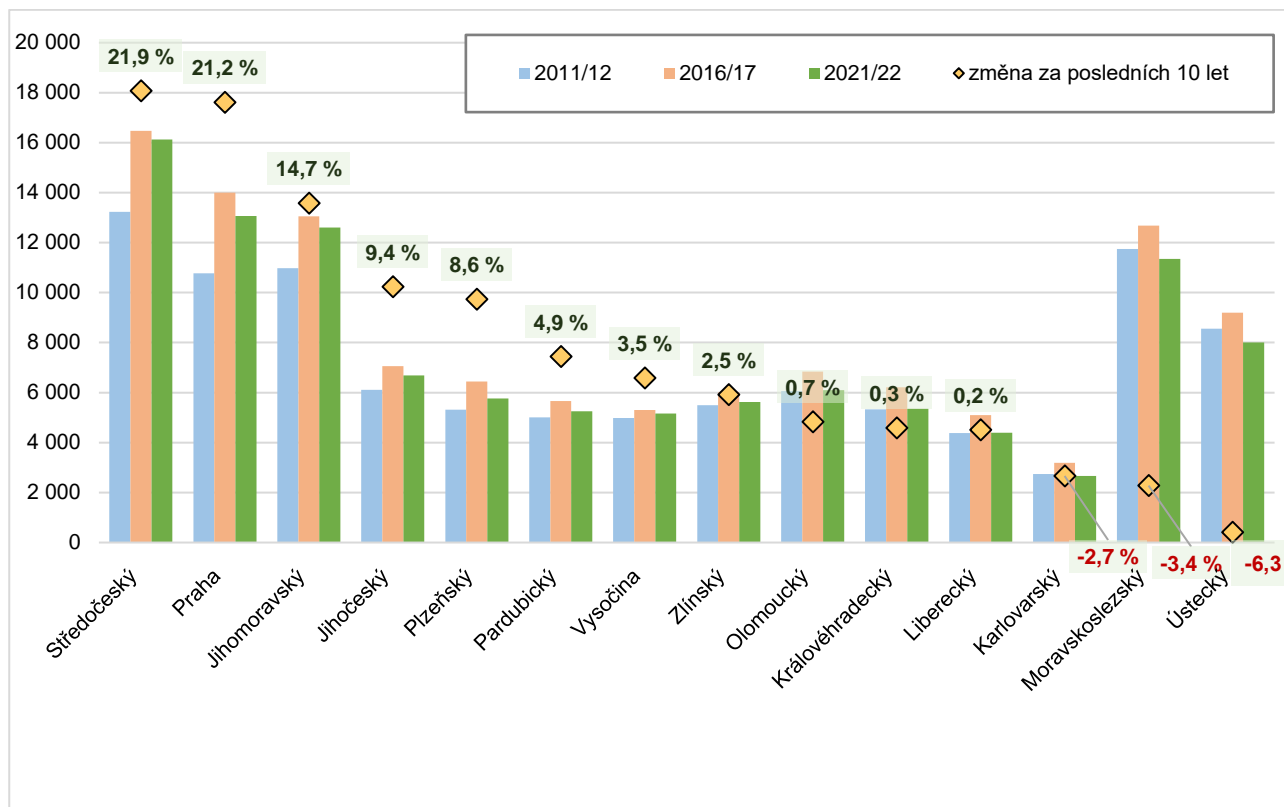
Ve školním roce 2021/22 bylo do prvních tříd základních škol přijato celkem 108 143 žáků, což je nepatrně méně než v roce 2020/21 (tj. o 487 žáků, resp. 0,4 %). Lze konstatovat, že v posledních pěti letech, neboli od školního roku 2016/17, se počet nově přijatých žáků snižoval, ovšem s výjimkou školního roku 2020/21, ve kterém došlo k nárůstu o 2 005 žáků, resp. o 1,9 %. Počet nově přijatých žáků byl tak v uplynulém školním roce o 7,7 % nižší než ve školním roce 2016/17. Oproti školnímu roku 2011/12 byl však naopak o 7,4 % vyšší. Nejvyšší počet žáků prvních ročníků byl z posledních deseti školních roků zaznamenán ve školním roce 2014/15, a sice 117 374.

Z hlediska **regionálního srovnání** bylo ve školním roce 2021/22 nejvíce nově přijatých žáků do prvního ročníku v kraji Středočeském (16 124), v Praze (13 061), v kraji Jihomoravském (12 601) a Moravskoslezském (11 348). Logicky se jedná o nejlidnatější kraje. Ve srovnání se situací **před pěti lety**, tj. ve školním roce 2016/17, došlo ve školním roce 2021/22 ve všech krajích České republiky k poklesu počtu žáků nově přijatých do prvního ročníku. K největšímu relativnímu poklesu došlo v kraji Karlovarském, a sice o 16,5 %. Více než 10% pokles zaznamenaly také kraje Liberecký a Královéhradecký (pokles shodně o 13,9 %), Ústecký (o 12,8 %), Olomoucký (o 10,7 %) a Moravskoslezský (o 10,5 %) a Plzeňský (o 10,4 %). Naopak v kraji Středočeském poklesl počet nově přijatých žáků do 1. ročníku za posledních pět let jen o 2,1 % a na Vysočině o 2,6 %.

Vývoj počtu žáků přijatých do 1. ročníků mezi školními roky 2011/12, 2016/17 a 2021/22 znázorňuje graf 2.18, který navíc pro změnu ukazuje procentuální vývoj za posledních deset let. Jak je zřejmé, v desetiletém časovém intervalu došlo k poklesu počtu žáků přijatých do 1. ročníku v kraji Ústeckém, Moravskoslezském a Karlovarském. Ostatní kraje zaznamenaly naopak nárůst, v největší míře kraj Středočeský a Praha (tj. o více než pětinu).

Graf 2.18 Počet nově přijatých žáků do 1. ročníků základních škol v jednotlivých krajích

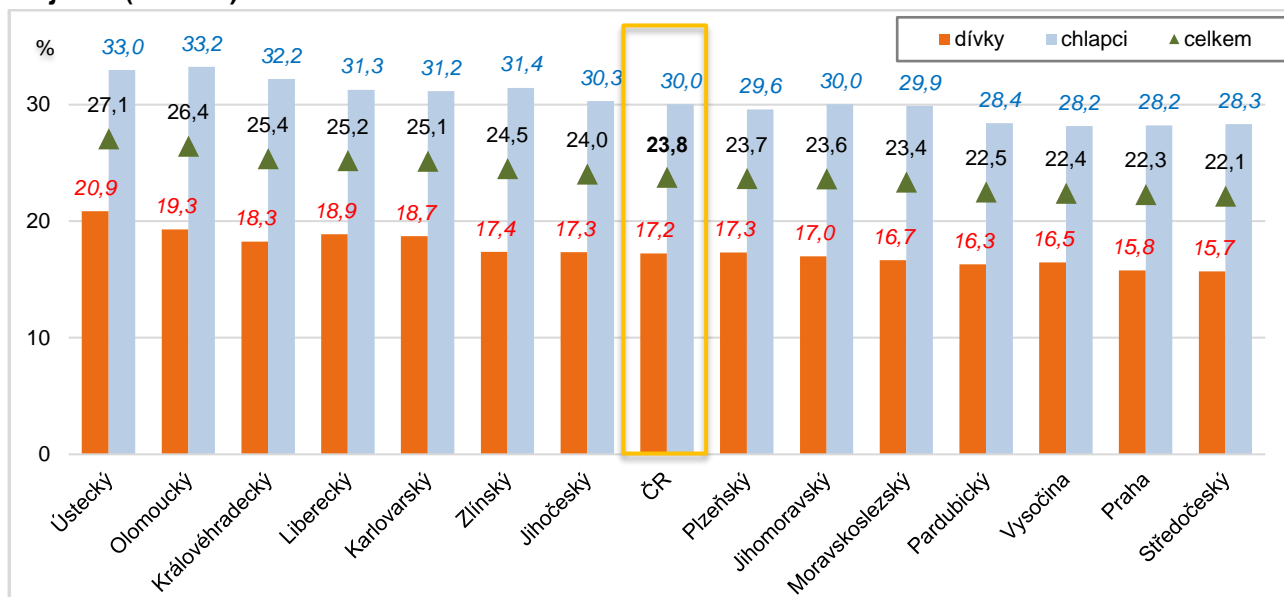
(kraje jsou seřazeny dle procentuálního nárůstu za posledních 10 let)



Zdroj: MŠMT a vlastní dopočty ČSÚ

Největší podíl žáků, kteří byli přijati do 1. ročníku, tvoří žáci **ve věku 6 let**. Ve školním roce 2021/22 jich do prvních tříd nastoupilo 81 863. Ve školním roce 2014/2015 představovali šestiletí žáci přesně čtvrtinu nově přijatých žáků, poté jejich podíl mírně klesal až na současných 75,7 % (tedy cca tři čtvrtiny). Žáků **sedmiletých a starších** (jedná se o žáky, kteří nastoupili po odkladu povinné školní docházky) zasedlo ve školním roce 2021/22 poprvé do školních lavic prvních tříd 25 717. Jejich podíl ze všech nově přijatých žáků se v posledních deseti letech pohyboval mezi necelou pětinou (19,3 %) ve školním roce 2014/15 a necelou čtvrtinou (23,8 %) ve školním roce 2021/22.

Jak rovněž dokládá graf 2.19, značné rozdíly jsou mezi dívkami a chlapci. Podíl sedmiletých či starších dívek z těch, které ve školním roce 2021/22 nastoupily do první třídy, činil téměř pětinu (17,2 %). Podíl takových chlapců byl ve srovnání s tím bezmála třetinový (30 %). Ve srovnání jednotlivých krajů byl podíl sedmiletých a starších dětí nově přijatých do první třídy nejvyšší v kraji Ústeckém (27,1 %) a Olomouckém (26,4 %) a nejnižší naopak v kraji Středočeském (22,1 %) a v Praze (22,3 %). Nejvyšší podíl chlapců s odloženým nástupem do základní školy zaznamenal kraj Olomoucký (33,2 %) a nejvyšší podíl takových dívek pak kraj Ústecký (20,9 %).

Graf 2.19 Podíl dívek a chlapců ve věku 7 let a více z nově přijatých do 1. ročníku ZŠ celkem a dle kraje ČR (2021/22)

Zdroj: MŠMT a vlastní dopočty ČSÚ

2.7 Žáci s individuálním vzděláváním a vzdělávající se v zahraničí

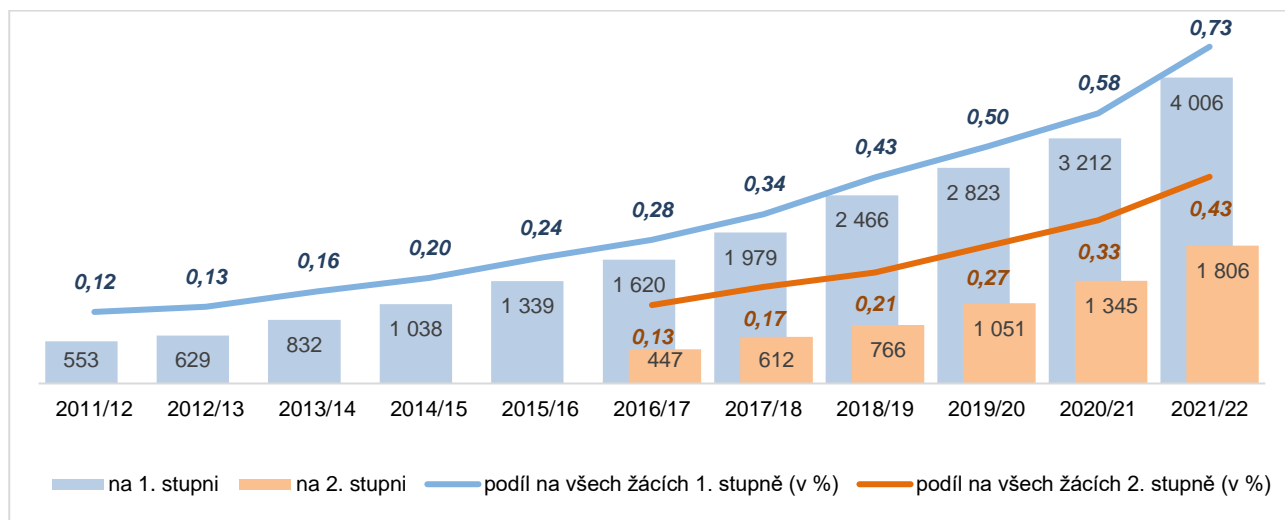
Individuálně vzdělávaný žák je podle § 41 Školského zákona žák přijatý do školy k plnění povinné školní docházky, který se však vzdělává mimo instituci školy. Za každé pololetí vykonává ve škole, do níž byl přijat k plnění povinné školní docházky, zkoušky z příslušného učiva. Až do roku 2015/16 šlo individuální vzdělávání povolit pouze žákovi prvního stupně základní školy.

I když jde o formu, která se v Česku využívá stále spíše okrajově, počet žáků, kterým bylo povoleno individuální vzdělávání, rychle přibývá. Ve školním roce 2021/22 se účastnilo individuálního vzdělávání celkem 5 812 žáků základních škol¹⁰, z toho 68,9 % na 1. stupni základních škol, kde tuto možnost využilo 4 006 chlapců a dívek. Ve školním roce 2016/17 tuto možnost na 1. stupni využívalo 'pouze' 1 620 žáků. Na druhém stupni bylo individuální vzdělávání legislativně umožněno od roku 2016/17, kdy se týkalo 447 žáků. Do školního roku 2021/22 se jejich počet přitom zvýšil na čtyřnásobek, tj. 1 806.

Podíl individuálně vzdělávaných žáků za posledních pět let tak vzrostl na prvním stupni z 0,28 % na 0,73 % a na druhém stupni z 0,13 % ve školním roce 2016/17 na 0,43 % ve školním roce 2021/22. Celkově bylo ve školním roce 2021/2022 individuálně vzdělávaných 0,6 % žáků základních škol. Z grafu 2.17 je přitom patrné, že nárůst těchto žáků mezi posledními dvěma roky byl výraznější než v předchozím období. Je možné, že někteří rodiče přestoupili na individuální vzdělávání svého dítěte po zkušenosti s domácí výukou během pandemie covid-19, popř. z důvodu narušeného duševního zdraví a přerušovaných sociálních kontaktů s vrstevníky během distanční výuky.¹¹ Dodejme, že v posledních letech také narůstá počet rodičů, kteří si zakládají komunitní školy způsobem, že své dítě přihlásí na individuální vzdělávání a pak si společně najmou učitele. Děti tak vzdělávají neoficiálně a na registrující školu docházejí pouze na přezkušování.

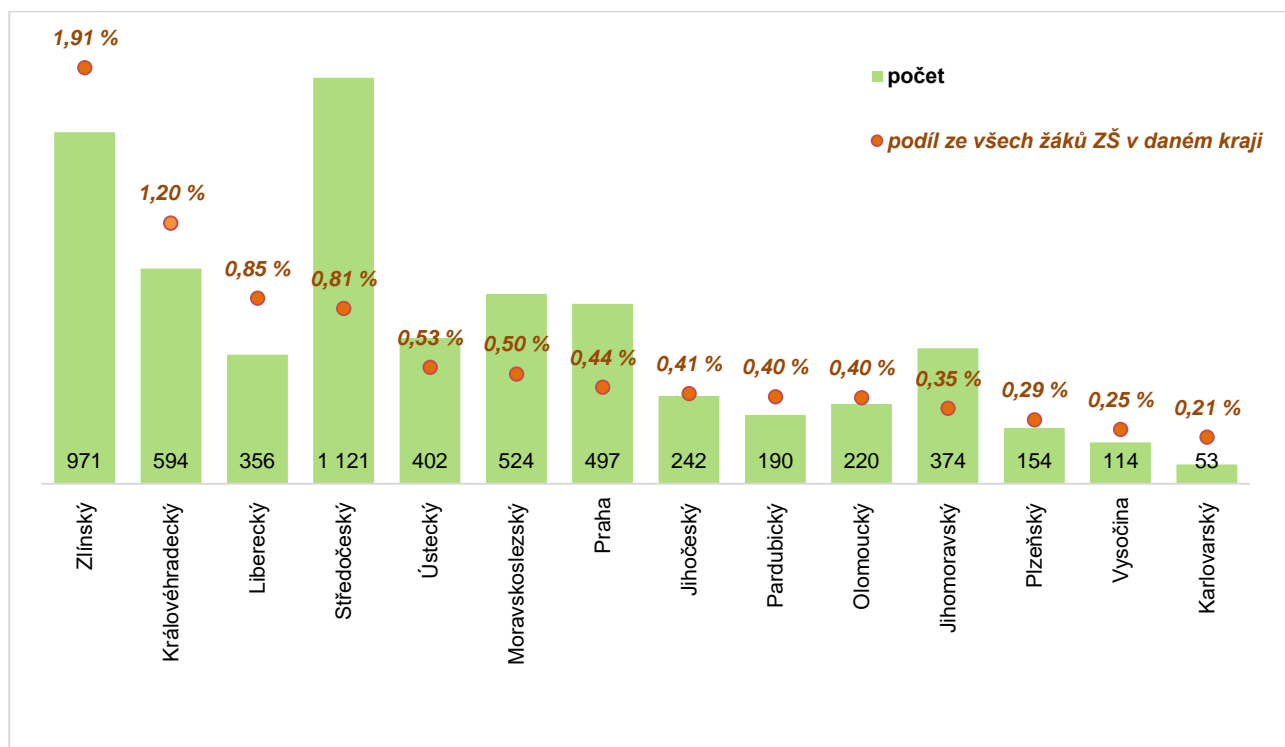
¹⁰ Kromě nich se individuálního vzdělávání účastnili tři žáci plnící si povinnou školní docházku na středních školách, dva v Praze a jeden v Jihomoravském kraji (celková čísla viz tabulku 2.1.1. v příloze).

¹¹ Psychologové upozorňují na zvýšení psychologických problémů dětí po distanční výuce a omezeních spojených s pandemií covid-19.

Graf 2.20 Žáci 1. a 2. stupně základních škol v individuálním vzdělávání

Zdroj: MŠMT a vlastní dopočty ČSÚ

Pokud se jedná o rozdíly mezi kraji, pak nejvyšší podíl žáků vzdělávajících se individuálně byl ve školním roce 2021/22 zaznamenán v kraji Zlínském (1,91 %) a Královéhradeckém (1,20 %), s odstupem pak následuje kraj Liberecký (0,85 %) a Středočeský (0,81 %). Naopak nejméně byl tento způsob vzdělávání využíván v kraji Karlovarském (0,21 % žáků), na Vysočině (0,25 % žáků) a v kraji Plzeňském (0,29 %). V ostatních krajích se podíl takových žáků pohyboval mezi 0,35 % a 0,53 %.

Graf 2.21 Žáci základních škol v individuálním vzdělávání v krajském členění (2021/22)

Zdroj: MŠMT a vlastní dopočty ČSÚ

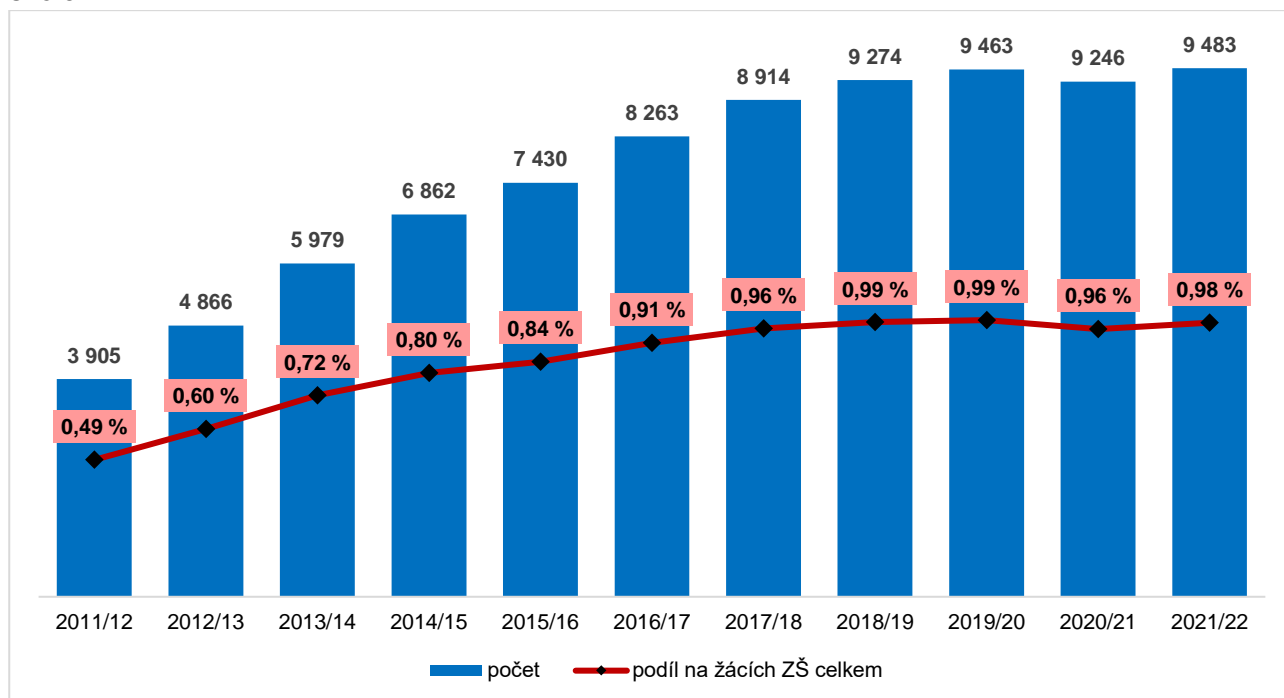
Žáci s povinností základní školní docházky se mohou vzdělávat i **v zahraničí či na zahraniční škole v České republice**, a sice podle § 38 Školského zákona. Plněním povinné školní docházky v zahraničí se rozumí, že se žák vzdělává ve škole zřízené při diplomatické misi nebo konzulárním úřadu České republiky, v evropské škole působící na základě Úmluvy o statutu Evropských škol, nebo formou individuální výuky v zahraničí. Od školního roku 2017/18 přitom není povinností, aby dítě bylo v evidenci kmenové školy v ČR. Vedle zápisu do



kmenové školy mohou rodiče také dokládat plnění povinné školní docházky přímo ministerstvu. Vzhledem k tomu, že tato analýza vychází ze statistik sbíraných pomocí výkazů od škol, nejsou žáci vzdělávající se v zahraničí bez přihlášení ke kmenové škole do indikátorů započtení.

Ve školním roce 2021/22 základní školy vykázaly, že se v zahraničí či v zahraniční škole v České republice vzdělávalo 9 483 školou povinných žáků¹². Po mírném poklesu, který byl poprvé za deset sledovaných let zaznamenán ve školním roce 2020/21, začal počet takových žáků opět růst. Přitom podíl, jaký zaujímali tito žáci na všech žácích základních škol (tj. 0,98 %), se téměř vyrovnal hodnotě zaznamenané ve školních rocích 2018/19 a 2019/20 (tj. 0,99 %). Zde nutno poznamenat, že školní rok 2020/21 je zároveň rokem, který provázela pandemie onemocnění covid-19 a s tím spojené ztížené podmínky pro cestování do zahraničí. V období od školního roku 2011/12 do školního roku 2018/19 podíl žáků plnících si povinnou školní docházku v zahraničí či na zahraniční škole trvale rostl, a sice z 0,49 % ve školním roce 2011/12 na 0,99 % ve školním roce 2018/19. Pomalejší růst od školního roku 2017/18 přitom může mít na svědomí skutečnost, že již není povinné přihlásit žáka vzdělávajícího se v zahraniční škole ke kmenové škole v České republice. Tito žáci pak nejsou do statistik zahrnuti (viz výše).

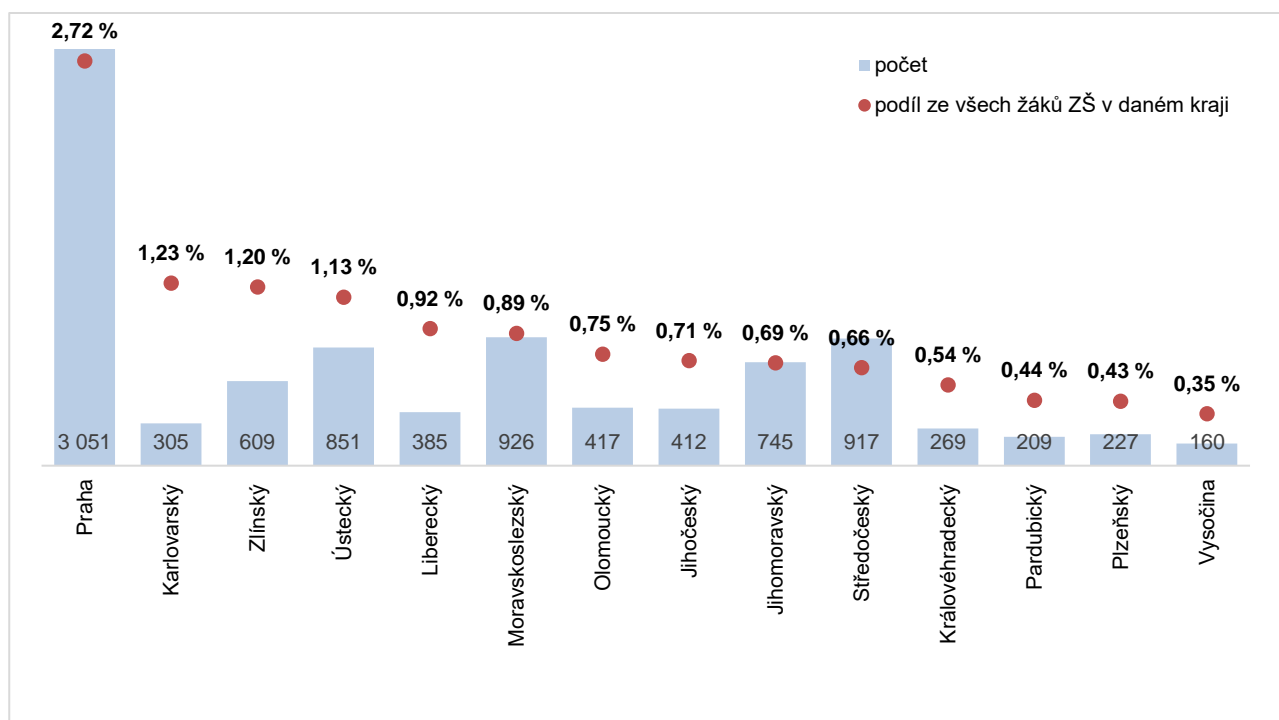
Graf 2.22 Žáci základních škol plnící si povinnou školní docházku v zahraničí nebo na zahraniční škole v ČR



Zdroj: MŠMT a vlastní dpočty ČSÚ

Rozdělíme-li žáky dle sídla kmenové školy, pak ve školním roce 2021/22 využívali možnost vzdělávání v zahraničí či na zahraniční škole nejčastěji žáci zapsaní do pražských základních škol - tvořili zde 2,72 % z celkového počtu žáků. Nadprůměrný a současně vyšší než 1% byl tento podíl též v kraji Karlovarském (1,23 %), Zlínském (1,20 %) a Ústeckém (1,13 %). Naopak jendoznačně nejmenší podíl žáků využívajících této možnosti najdeme na Vysočině (0,35 %) – viz graf 2.23.

¹² Kromě nich se vzdělávání v zahraničí či v zahraniční škole v ČR účastnilo 67 žáků plnících si povinnou školní docházku na středních školách, z toho 38 v Praze, v ostatních krajích již jen pět a méně žáků (celková čísla viz tabulku 2.1.1. v příloze).

Graf 2.23 Žáci základních škol plnící povinnou školní docházku v zahraničí nebo na zahraniční škole v ČR dle sídla kmenové školy (2021/22)

Zdroj: MŠMT a vlastní dopočty ČSÚ

2.8 Žáci opakující ročník

Ve školním roce 2021/22 muselo celkem 8 204 žáků základních škol opakovat ročník (0,85 % z celkového počtu žáků). Jedná se o nejvyšší počet žáků za posledních 10 let a o 4 999 žáků více než v předchozím školním roce (tehdy činil 0,33 % z celku). Je pravděpodobné, že uvedený nárůst má na svědomí pandemie covid-19 a uzavírání škol. Z důvodu distanční výuky, a tudíž omezeného vlivu školy a nerovným domácím podmínkám, se v roce 2020 ustupovalo od striktní klasifikace, která by mohla vést k opakování ročníku (viz pokyny vydané MŠMT). To způsobilo, že ve školním roce 2020/21 opakovalo ročník výrazně méně žáků než předchozí roky (jen 3 205 oproti např. 6 795 ve školním roce 2019/20). Pokud však žáci během tohoto školního roku nestihli své opoždění dohnat, do dalšího ročníku již nepostoupili. Ve školním roce 2021/22 proto opakovali ročník nejen ti, kteří si dostatečně neosvojili učivo probírané v daném školním roce, ale i ti, kteří v míře osvojeného učiva a kompetencí zaostávali již v předchozím školním roce.

Celkově lze říci, že ve školních rocích 2011/12 až 2015/16 byly žáků opakujících ročník ze všech žáků základních škol cca tři čtvrtiny procenta. Ve školním roce 2016/17 činil jejich podíl dvě třetiny procenta (0,67 %), následně však rostl až na 0,71 % ve školním roce 2019/20. Ve školním roce 2020/21 se propadl na 0,33 % a v uplynulém školním roce 2021/22 dosáhl rekordních 0,85 %. Lze připomenout, že též v předškolním vzdělávání se v uplynulém školním roce zvýšil podíl žáků ve věku 6 a více let před zahájením školního roku, a sice z 6,8 % na 7,4 %, což je výraznější nárůst než v rocích předešlých (viz graf 1.24 výše). Tyto děti přitom, dá se říci, „opakují“ povinný rok předškolní přípravy. Zdá se, že část dětí, resp. žáků na počátku pandemie covid-19 kvůli omezením s ní spojeným nezvládla vstřebat všechny potřebné kompetence či učivo.

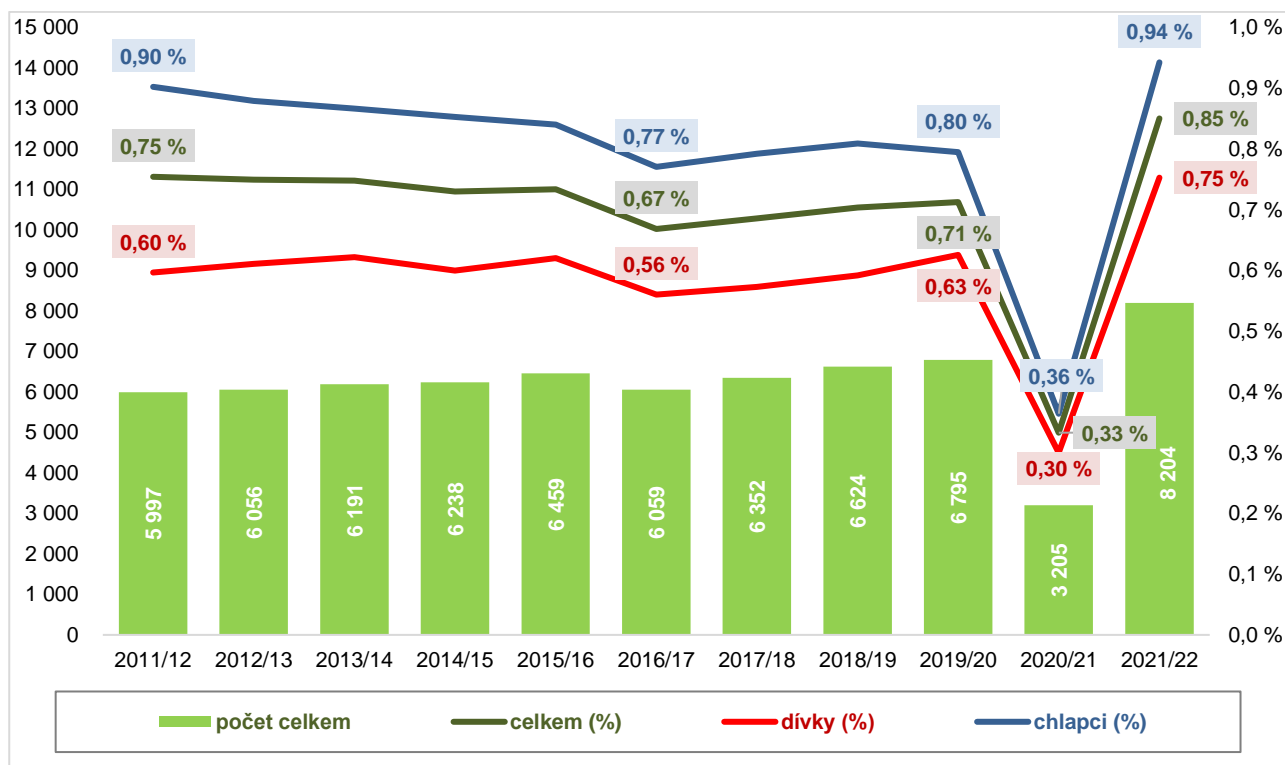
Na prvním stupni žáci opakovali ve školním roce 2021/22 nejčastěji hned 1. třídu (třetina ze všech dětí opakujících ročník na 1. stupni). Na 2. stupni žáci nejčastěji opakovali 7. ročník (34,9 % ze všech dětí opakujících ročník na 2. stupni).



Dlouhodobě se opakování ročníku týká ve větší míře chlapců než dívek. Ve školním roce 2021/22 tvořili chlapci 56,9 % všech žáků opakujících ročník. Přitom největší rozdíly mezi chlapci a dívkami byly ve školním roce 2011/12, kdy chlapců opakujících ročník bylo o 61,5 % více než dívek opakujících ročník. Oproti tomu v posledních třech školních rocích bylo chlapců opakujících ročník již jen cca o třetinu více než dívek. Více viz graf 2.24.

Graf 2.24 Žáci základních škol opakující ročník celkem a dle pohlaví (vývoj v čase)

(celkový počet a podíly na celkovém počtu žáků, resp. chlapců či dívek na základních školách)

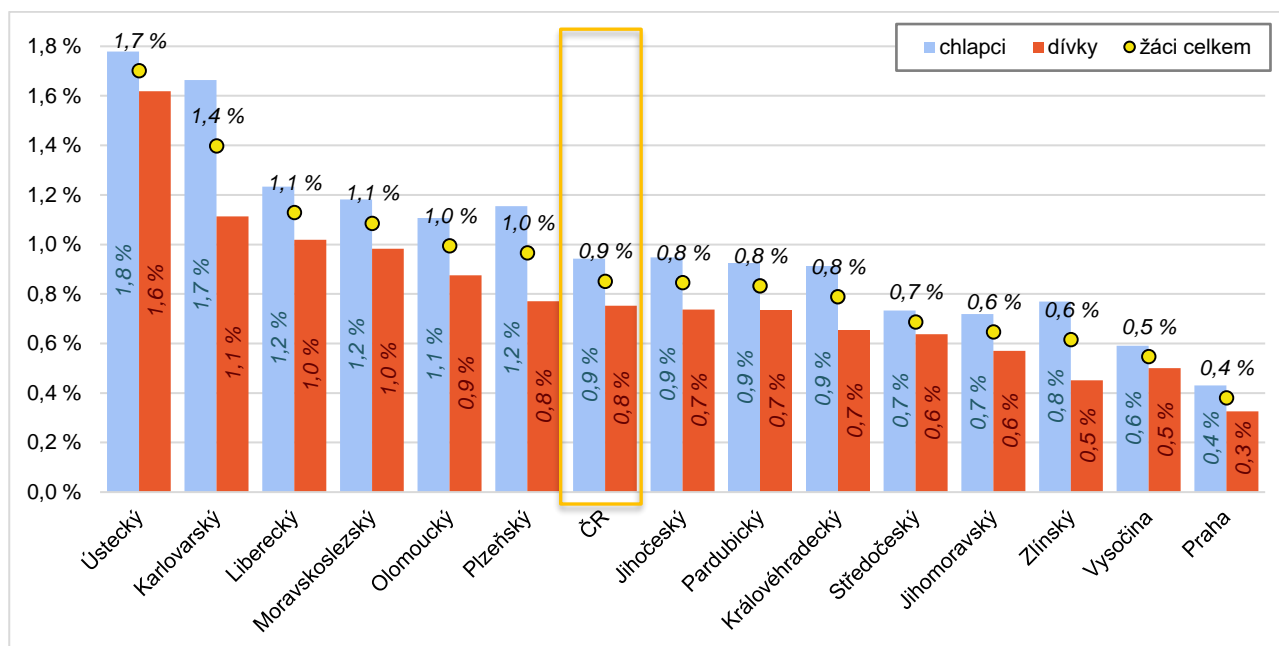


Zdroj: MŠMT a vlastní dopočty ČSÚ

I v tomto ukazateli existují významné **regionální rozdíly**. Nejvyšší podíl žáků opakujících ročník, a to dívek i chlapců, byl ve školním roce 2021/22 zaznamenán v Ústeckém kraji (1,7 % ze všech žáků), nejnižší naopak v Praze (0,4 %)¹³. V Ústeckém kraji byl zároveň nejvyrovnanější podíl opakujících chlapců a dívek, chlapců bylo jen o 16,4 % více (688 chlapců a 591 dívek). Naopak v kraji Zlínském bylo chlapců o 81,1 % více (201 chlapců a 111 dívek). Více viz graf 2.25.

¹³ Nejvyšší hodnoty u Ústeckého a Karlovarského kraje potvrzují, že vzdělávací problémy souvisí se sociálními problémy a ekonomickou situací v území. Dokazují to data ČŠI o vzdělávání (https://www.csicr.cz/CSICR/media/Prilohy/2022_p%c5%99%c3%adlohy/Dokumenty/Ceske-skolstvi-v-mapach_everze.pdf) a také data PAQ Research o sociálních problémech (<https://www.mapavzdelavani.cz/socialni-problemy>)

Graf 2.25 Žáci základních škol opakující ročník v krajích ČR ve školním roce 2021/22
(podíly na celkovém počtu žáků, resp. chlapců či dívek na základních školách v daném kraji)

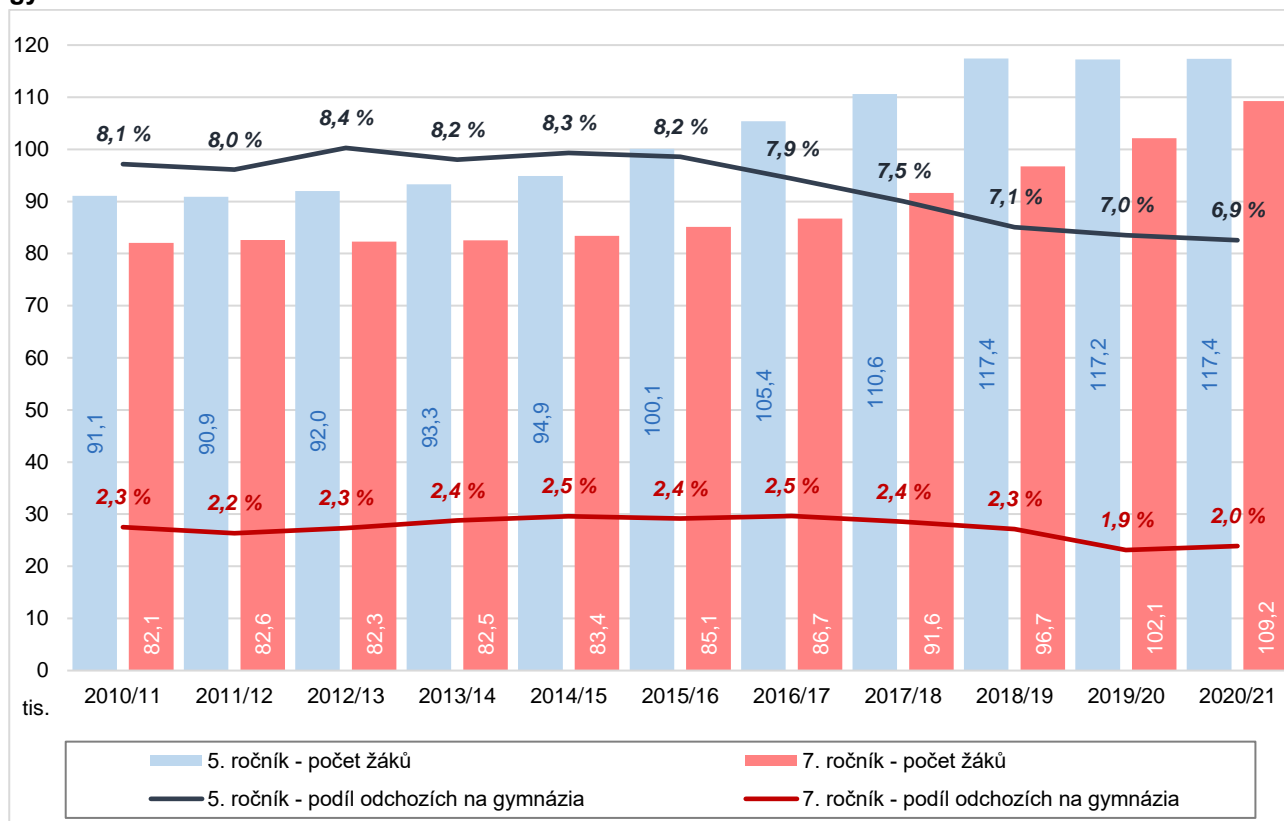


Zdroj: MŠMT a vlastní dopočty ČSÚ

2.9 Přestupy na víceletá gymnázia nebo osmileté konzervatoře

Po ukončení školního roku 2020/21 přestoupilo na víceletá gymnázia či osmileté konzervatoře celkem 10 337 žáků základních škol. Od školního roku 2021/22 již tak studovali střední školu. Z celkového počtu žáků v 5. a 7. ročníku přešlo na víceletá gymnázia či osmileté konzervatoře 4,6 %. Přitom z 5. ročníku jich bylo více (8 077, neboli 6,9 % z celkového počtu žáků) než těch z ročníku sedmého (2 173, neboli 2 %). Za posledních šest let mírně klesl podíl žáků, kteří na střední školy nastoupili z 5. ročníku, a sice z 8,3 % pátáků ve školním roce 2014/15 na 6,9 % ve školním roce 2020/21. Podíl žáků, kteří na střední školy přešli ze 7. ročníku základní školy, kolísal mezi 1,9 % a 2,5 %. Po snížení z 2,5 % na 1,9 % mezi školními roky 2016/17 a 2019/20 se v posledním roce o desetinu procenta zvýšil na 2 %. Přitom platí, že na střední školy před zakončením povinné školní docházky přestupuje více dívek než chlapců. Ze žáků, kteří na střední školy přešli po ukončení školního roku 2020/21, jakož i po ukončení předchozích dvou školních roků, tvořily dívky 54 %, přičemž podíl dívek se v posledních deseti letech pohyboval mezi 53 % a 56 %.

Počet žáků, kteří přešli z 5. ročníku na osmileté gymnázium, za posledních 5 let poklesl, a sice o 1,7 %. Celkový počet žáků v 5. ročníku se přitom mezi školními roky 2015/16 a 2020/21 zvýšil o 17,3 %. Počet žáků, kteří přešli na víceletá gymnázia po 7. ročníku, se sice za sledovaných pět let o 5,1 % zvýšil, nicméně celkový počet žáků se zvýšil podstatně více (o 28,3 %). Jak je též z grafu 2.26 patrné, kapacita víceletých gymnázií se zcela nepříznivě působila rostoucímu počtu obyvatel daných věkových kategorií (kapacity gymnázií jsou limitované vládní strategií a dlouhodobými záměry krajských úřadů).

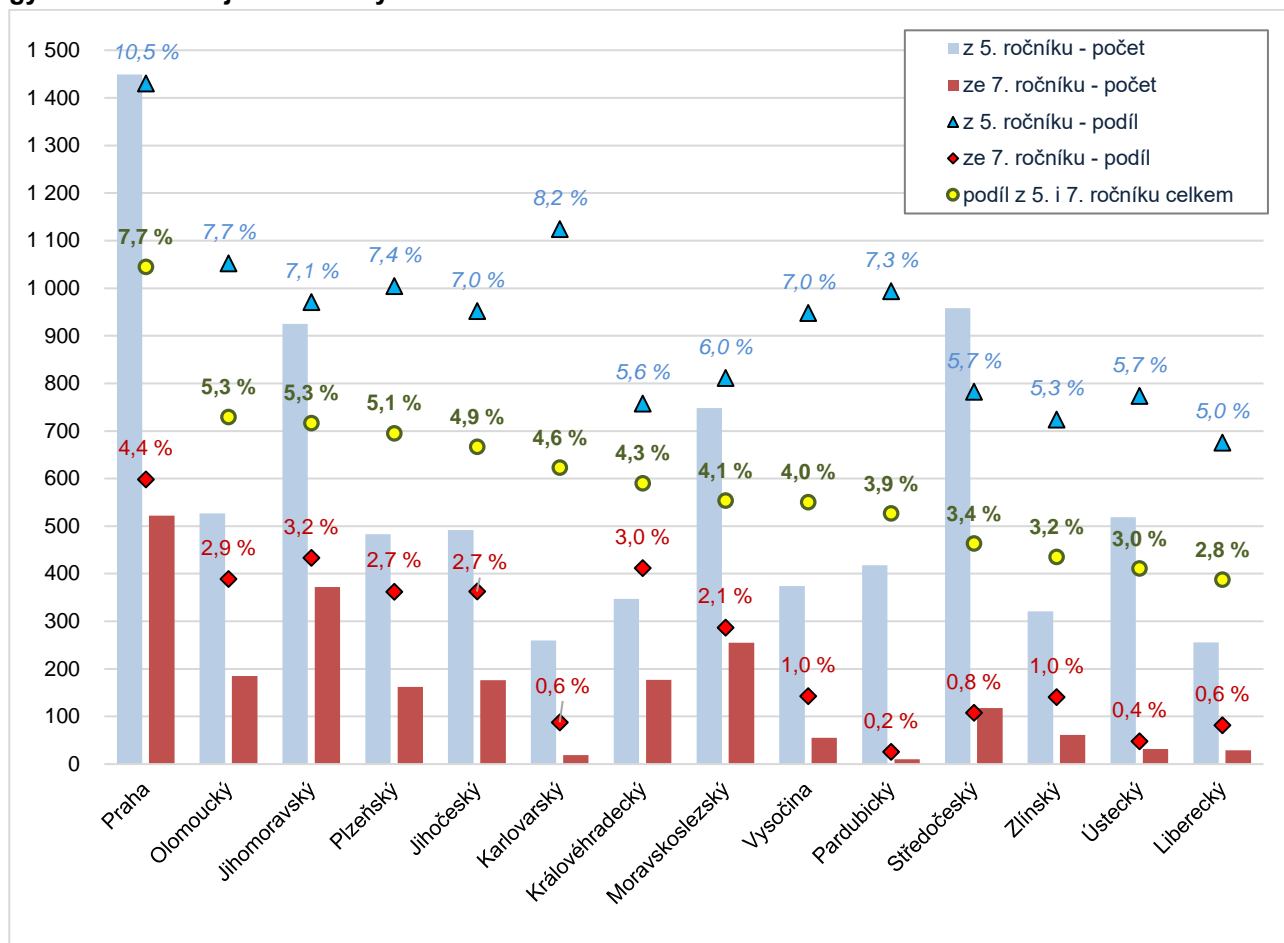
Graf 2.26 Žáci základních škol, kteří po ukončení daného školního roku přestoupili na víceletá gymnázia nebo osmileté konzervatoře

Zdroj: MŠMT a vlastní dopočty ČSÚ

V této souvislosti lze také poznamenat, že konkrétně v období pandemie onemocnění covid-19 (mezi roky 2019 a 2021) se snížil počet přihlášek na víceletá gymnázia. V roce 2022 však již začal znovu růst a sledujeme-li pouze počet uchazečů o šestiletá gymnázia, byl nejvyšší za posledních pět let.¹⁴ Jak již bylo výše uvedeno, díky populačně silným ročníkům vzrostl počet dětí, které se po ukončení 5. ročníku na osmileté gymnázium nedostanou, a ti se pak mohou pokoušet o přijetí do šestiletého gymnázia ze 7. ročníku. Vzhledem ke snížení počtu přihlášek na víceletá gymnázia v době pandemie je však také možné, že se někteří žáci rozhodli odložit nástup do gymnázií na dobu po ukončení 7. či 9. ročníku, aby se při přestupu do náročnějšího studijního programu vyhnuli úskalím výuky na dálku.

Obraťme pozornost na rozdíly mezi jednotlivými kraji České republiky. Graf 2.27 ukazuje, že ze všech krajů nejvyšší podíl žáků, kteří přestoupili na střední školy v průběhu povinné školní docházky, byl zaznamenán v Praze, a to jak v 5., tak i v 7. ročníku. Z těchto dvou ročníků celkem přešlo na střední školy v Praze 7,7 % dětí, z pátého 10,5 % a ze sedmého 4,4 %. Naopak kraje Liberecký a Ústecký zaznamenaly nejmenší podíl žáků, kteří se v průběhu povinné školní docházky odešli vzdělávat na střední školy (celkový podíl za oba ročníky činí 2,8 %, resp. 3 %).

¹⁴ O přijetí na osmiletá gymnázia se v roce 2019 ucházelo 19 549 žáků, v roce 2021 jen 17 493 a v roce 2022 pak 17 919. Počet přihlášek na šestiletá gymnázia byl v roce 2019 celkem 5 605, v roce 2020 poklesl na 5 346 a v roce 2022 se zvýšil na 5 760. Viz zde: https://data.ceremat.cz/files/files/2022/JPZ/JPZ2022_prihlasky_FINAL.pdf, str. 19-27.

Graf 2.27 Žáci základních škol, kteří po ukončení školního roku 2020/21 přestoupili na víceletá gymnázia dle kraje sídla školy

Zdroj: MŠMT a vlastní dopočty ČSÚ

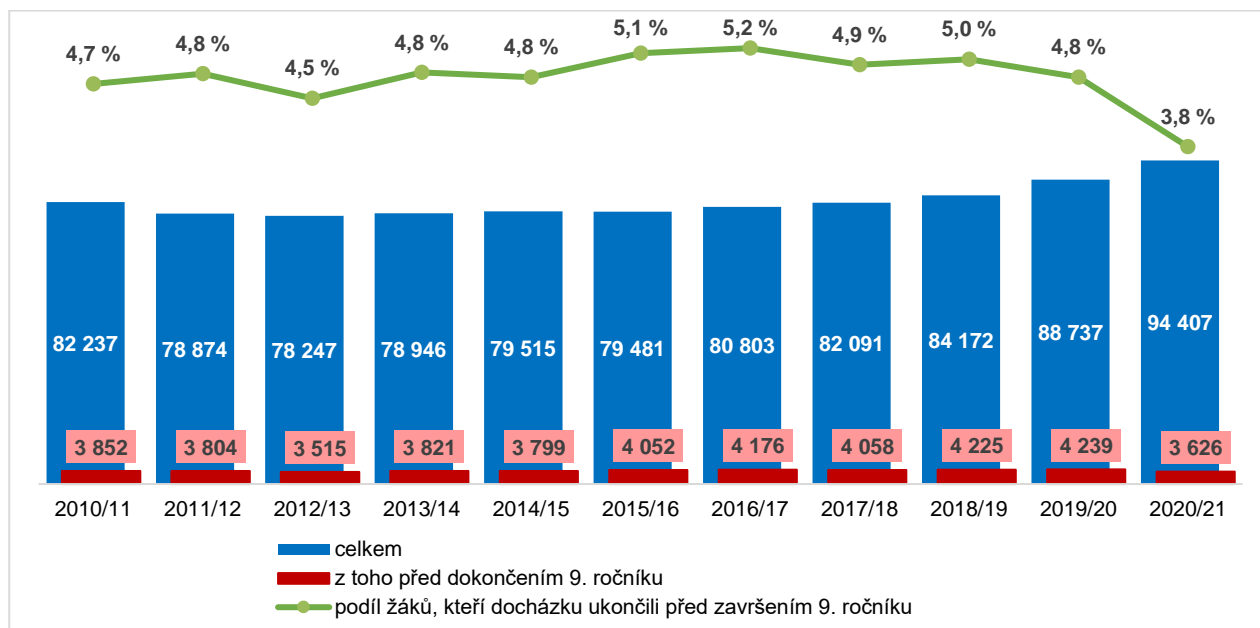
2.10 Žáci, kteří ukončili povinnou školní docházku

Povinná školní docházka začíná počátkem školního roku, který následuje po dni, kdy dítě dosáhne šestého roku věku, pokud mu není udělen odklad. Školní docházka je povinná po dobu devíti školních roků, nejvýše však do konce školního roku, v němž žák dosáhne sedmáctého roku věku.

Ve školním roce 2020/21 ukončilo povinnou školní docházku na základních školách celkem 94 407 žáků, tj. o 6,4 % více než v předchozím školním roce. Jak bylo uvedeno výše, dalších 10 337 žáků po ukončení školního roku 2020/21 odešlo ještě před završením povinné školní docházky na víceletá gymnázia či osmileté konzervatoře. Ze žáků, kteří ve školním roce 2020/21 ukončili povinnou školní docházku, jich tak 96,2 % učinily v 9.-10. ročníku, 2,9 % v 8. ročníku a necelé procento v 1. -7. ročníku, příp. u nich není ročník, po kterém odešli, vykázan. Z těchto žáků jich tedy v souhrnu 3,8 % nevychovalo všech devět ročníků spadajících do základního vzdělávání. Jedná se o velmi negativní jev spojený často s existencí sociálně vyloučených lokalit a zvýšenou úrovní sociálně - patologických jevů. Bez ukončeného základního vzdělání má jedinec na trhu práce velmi špatnou pozici a často stráví většinu produktivního života na sociálních dávkách. V předchozích 9 letech se přitom tento podíl pohyboval kolem 5 % (viz graf 2.28).

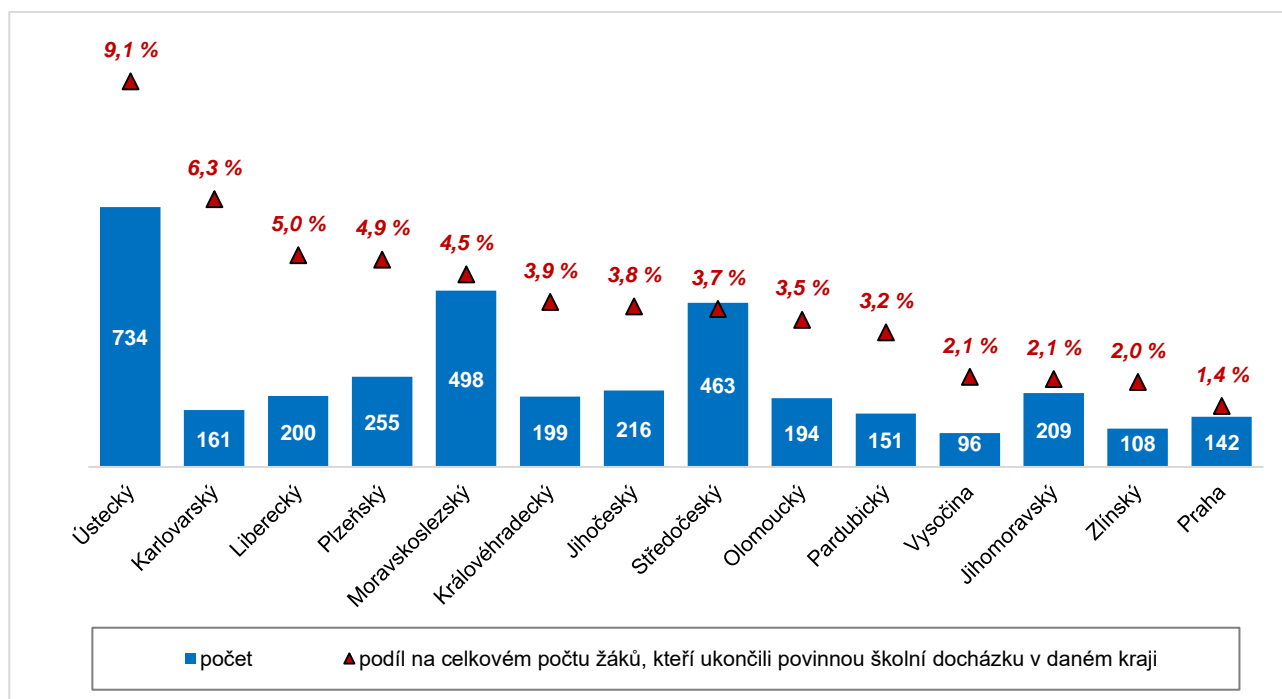
I zde platí, že předčasně (tj. dříve než v devátém ročníku) ukončují povinné vzdělávání na základních školách častěji chlapci než dívky. Ve školním roce 2020/21 bylo mezi těmito žáky o 44,5 % více chlapců (2 143) než dívek (1 483). Jinými slovy, chlapci zaujímali tři pětiny z celku.



Graf 2.28 Žáci základních škol, kteří ukončili povinnou školní docházku

Zdroj: MŠMT a vlastní dpočty ČSÚ

Pokud jde o **regionální srovnání**, bylo ve školním roce 2020/21 absolutně i procentuálně nejvíce žáků, kteří předčasně (tj. před dokončením 9. ročníku) ukončili povinné vzdělávání na základních školách, v kraji Ústeckém (9,1 %). S odstupem jej pak následuje kraj Karlovarský (6,3 %). Na opačném žebříčku stojí hlavní město Praha s 1,4% podílem takovýchto žáků následované krajem Zlínským (2,0 %), Jihomoravským (2,1 %) a Vysočinou (2,1 %). V ostatních krajích se podíl takových žáků pohybuje mezi třemi a pěti procenty.

Graf 2.29 Žáci ZŠ, kteří předčasně ukončili povinnou školní docházku, dle sídla školy (2020/21)

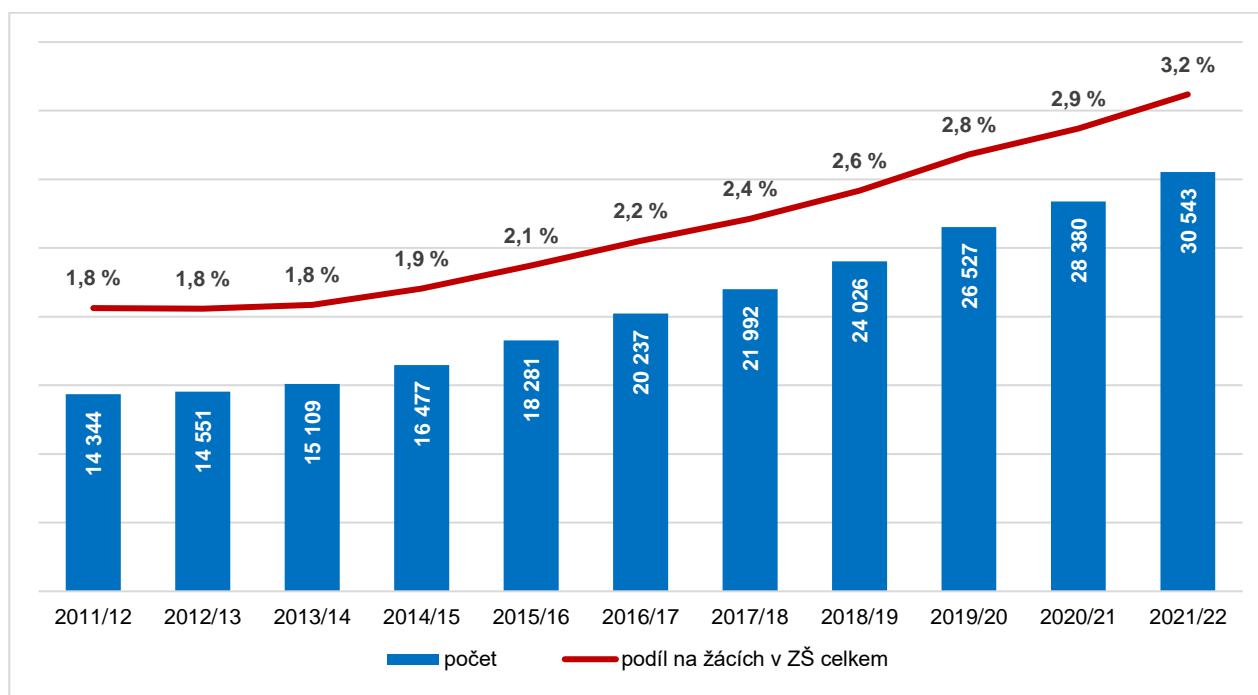
Zdroj: MŠMT a vlastní dpočty ČSÚ

2.11 Žáci s cizím státním občanstvím na základních školách

Povinná školní docházka se vztahuje na občany České republiky a na občany jiného členského státu Evropské unie, kteří na území České republiky pobývají déle než 90 dnů. Dále se povinná školní docházka vztahuje na jiné cizince, kteří jsou oprávněni pobývat na území České republiky trvale nebo přechodně po dobu delší než 90 dnů, a na účastníky řízení o udělení mezinárodní ochrany. Děti cizinců mají přístup k základnímu vzdělání za stejných podmínek jako občané ČR. Mají nárok na bezplatné vzdělávání, přístup ke školnímu stravování a školním zájmovým kroužkům.

Stejně jako v případě mateřských škol i na základních školách se v uplynulých deseti školních rocích každoročně zvyšoval počet žáků s cizím (tj. jiným než českým) státním občanstvím. Za posledních pět let jejich počet vzrostl o polovinu (50,9 %) a za deset let se více než zdvojnásobil (zvýšil se o 112,9 %). K 30. 9. 2021 se na základních školách v Česku vzdělávalo celkem 30 543 cizinců¹⁵. Oproti minulému školnímu roku je to o 7,6 % více a na celkovém počtu žáků základních škol se tyto žáci podíleli 3,2 %. Před pěti lety jich do školních lavic základních škol zasedlo o 10 306 méně a jejich podíl na všech žácích se rovnal 2,2 %. Jak dokládá graf 2.30, podíl žáků cizího státního občanství od školního roku 2012/13 neustále roste.

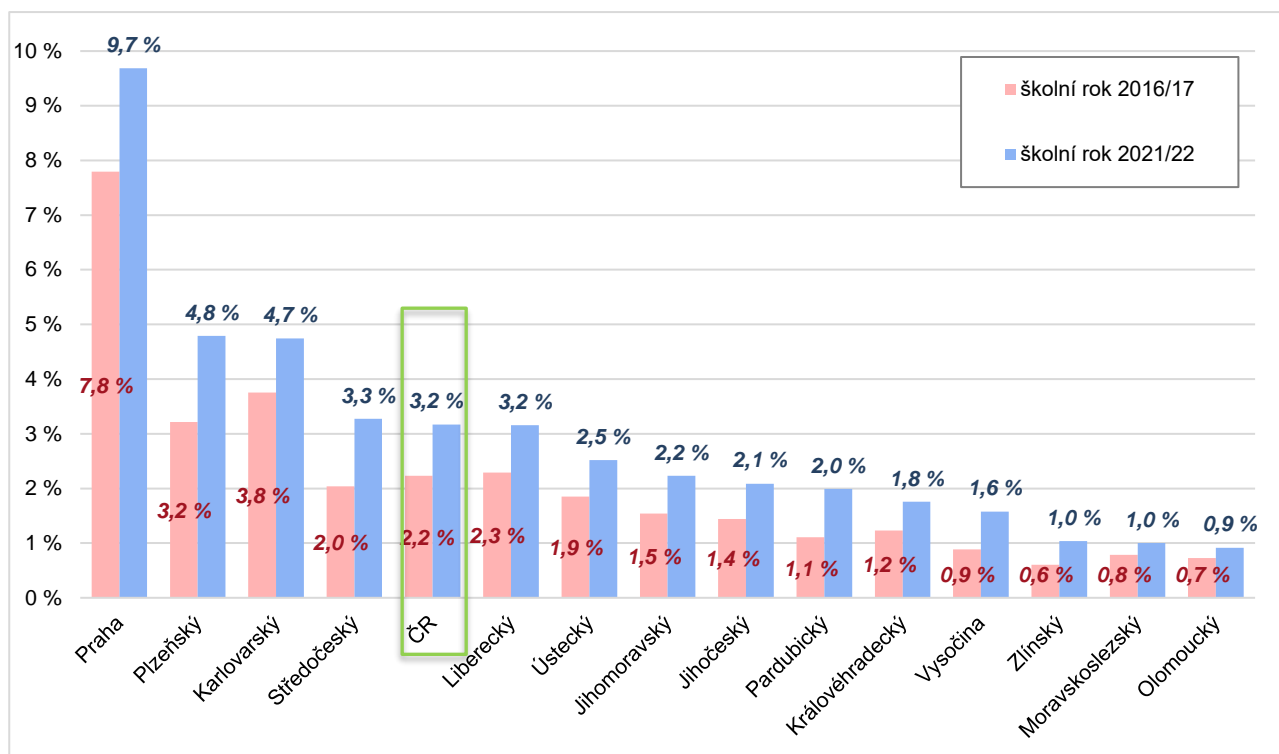
Graf 2.30 Žáci s cizím státním občanstvím (jiným než českým) na základních školách (k 30.9.)



Zdroj: ČSÚ podle údajů MŠMT

Ze všech krajů je dlouhodobě podíl žáků s jiným než českým občanstvím nejvyšší **v Praze**. Ve školním roce 2021/22 tvořili žáci s cizím státním občanstvím téměř desetinu všech žáků základních škol v hlavním městě (9,7 %). S velkým odstupem pak byla Praha v žebříčku následována krajem Plzeňským (4,8 %) a Karlovarským (4,7 %). Více než tříprocentní byl jejich podíl též v kraji Středočeském (3,3 %) a Libereckém (3,2 %). V ostatních krajích činil podíl cizinců 2,5 % či méně. V kraji Olomouckém, Moravskoslezském a Zlínském přitom dosáhl podíl žáků základních škol cizí státní příslušnosti jen cca jednoho procenta – viz graf 2.31.

¹⁵ Statistiky se vykazují k 30. 9., do počtů cizinců tedy ještě nejsou započteny děti ukrajinských uprchlíků před válkou.

Graf 2.31 Podíl žáků s cizím státním občanstvím na základních školách dle sídla školy (k 30.9.)

Zdroj: ČSÚ podle údajů MŠMT

Za posledních pět let vzrostl počet žáků s jiným než českým státním občanstvím v absolutním vyjádření nejvíce v Praze, a to o 3 207 žáků a dále v kraji Středočeském, kde vzrostl počet cizinců mezi školáky o 2 096. Tyto dva kraje se podílely z 51,5 % na celkovém více než desetitisícovém nárůstu žáků základních škol s jiným než českým státním občanstvím za posledních pět let. Procentuálně přibýlo cizinců mezi žáky základních škol mezi školními roky 2016/17 a 2021/22 v největší míře v kraji Pardubickém (o 89,8 %), na Vysočině (86 %) a v kraji Středočeském (o 85,4 %), s propadem následuje kraj Zlínský s nárůstem o 76,8 %. Ostatní kraje zaznamenaly nárůst o méně než dvě třetiny. Na spodní příčce žebříčku se umístil kraj Karlovarský s nárůstem o 26,3 %.

Mezi žáky základních škol s jiným než českým státním občanstvím dlouhodobě převažují na prvních třech místech **Ukrajinci, Vietnamci a občané Slovenska**. V uplynulých 10 letech bylo mezi žáky s cizí státní příslušností na základních školách nejvíce dívek a chlapců **ukrajinského státního občanství**. K 30. září 2021 se jich ve školách v ČR vzdělávalo 9 646 a tvořili téměř třetinu všech cizinců (31,6 %). Ještě před pěti lety přitom tvořili cca čtvrtinu všech cizinců (26,3 %) a počet těchto žáků se za posledních pět let zvýšil o 80,9 %. Jejich počet tak rostl ještě před válečným konfliktem na Ukrajině. Nyní lze očekávat, že ve statistikách k 30. 9. 2022 počet žáků ukrajinského státního občanství skokově naroste. Více než pět tisíc bylo i žáků majících **vietnamské, resp. slovenské** státní občanství (5 848, resp. 5 664). S odstupem pak v žebříčku následují žáci s **ruským** občanstvím (1 775 žáků). Dohromady se tyto čtyři země podílí 75,1 % na všech žácích s cizím státním občanstvím, kteří se ve školním roce 2021/22 vzdělávali v základních školách v České Republice.

Absolutní počty takových žáků uvádí tabulka 2.4, ve které je výčet zemí se 400 a více žáky docházejících na základní školy v České republice ve školním roce 2021/22 a počty, resp. podíly cizinců z těchto zemí ve školních rocích 2016/17 a 2011/12.

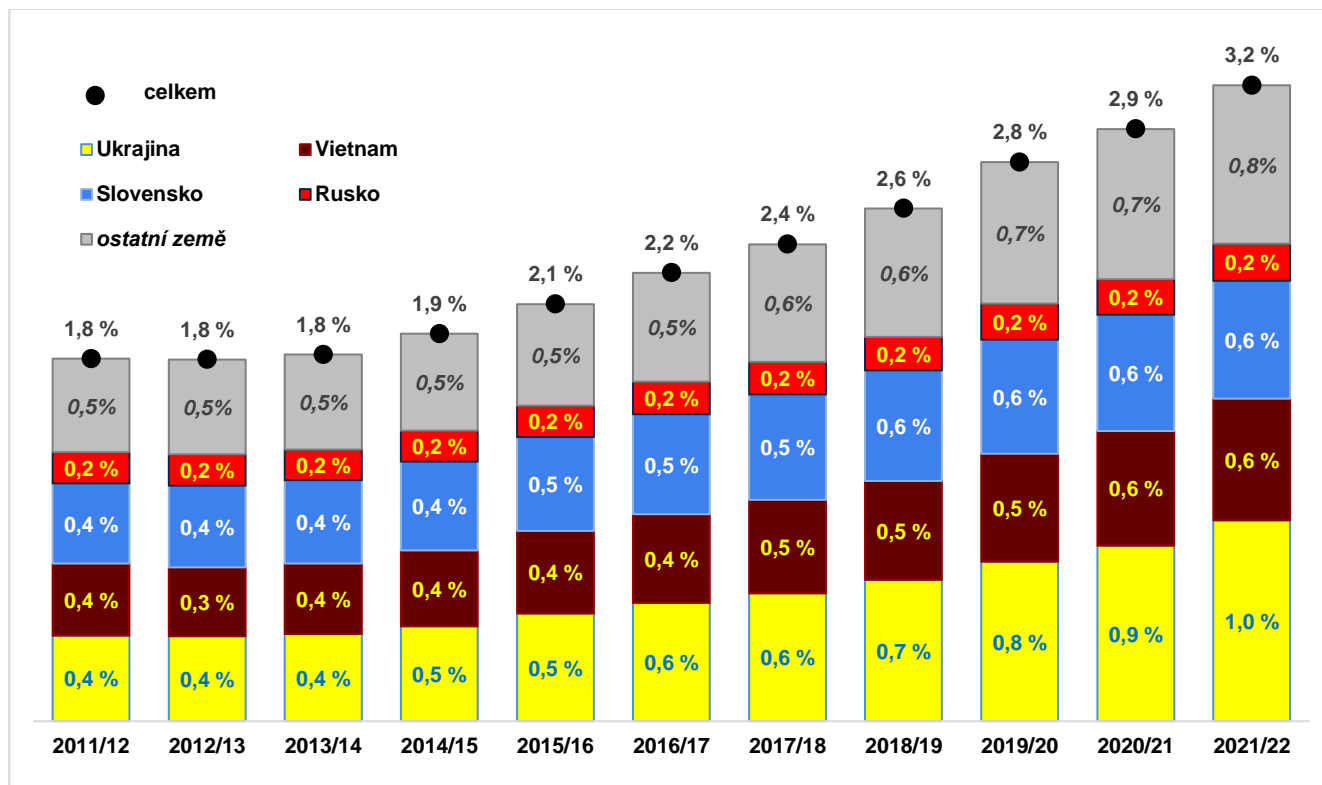
Tab. 2.4 Žáci s jiným než českým státním občanstvím na základních školách v ČR (k 30.9.)

	2011/12		2016/17		2021/22	
	Abs.	%	Abs.	%	Abs.	%
Celkem	14 344	100	20 237	100	30 543	100
občané EU (mimo ČR)	4 237	29,5	6 549	32,4	8 689	28,4
občané ostatních států	10 107	70,5	13 688	67,6	21 854	71,6
Občané zemí:						
Ukrajina	3 392	23,6	5 332	26,3	9 646	31,6
Vietnam	2 852	19,9	4 003	19,8	5 848	19,1
Slovensko	3 161	22,0	4 505	22,3	5 664	18,5
Rusko	1 244	8,7	1 484	7,3	1 775	5,8
Mongolsko	457	3,2	340	1,7	1 060	3,5
Rumunsko	158	1,1	348	1,7	737	2,4
Bulharsko	257	1,8	511	2,5	667	2,2
Moldavsko	304	2,1	398	2,0	535	1,8
Polsko	250	1,7	372	1,8	507	1,7
Maďarsko	21	0,1	146	0,7	422	1,4
Čína	281	2,0	351	1,7	413	1,4
ostatní země	1 967	13,7	2 447	12,1	3 269	10,7

Zdroj: ČSÚ podle údajů MŠMT

Jiný pohled přináší graf 2.32. Ten ukazuje, že na počátku školního roku 2021/22 tvořili žáci ukrajinské státní příslušnosti 1 % ze všech žáků základních škol oproti 0,6 % žáků z Vietnamu či Slovenska a 0,2 % žáků z Ruska. Za posledních pět let se přitom podíl žáků z Ukrajiny ze všech žáků základních škol zvýšil z 0,6 % na 1 %, tedy nejvýrazněji ze všech skupin žáků sledovaných v grafu.

Graf 2.32 Žáci s cizím státním občanstvím na ZŠ k 30.9. (podíl z celkového počtu žáků ZŠ)



Zdroj: ČSÚ podle údajů MŠMT

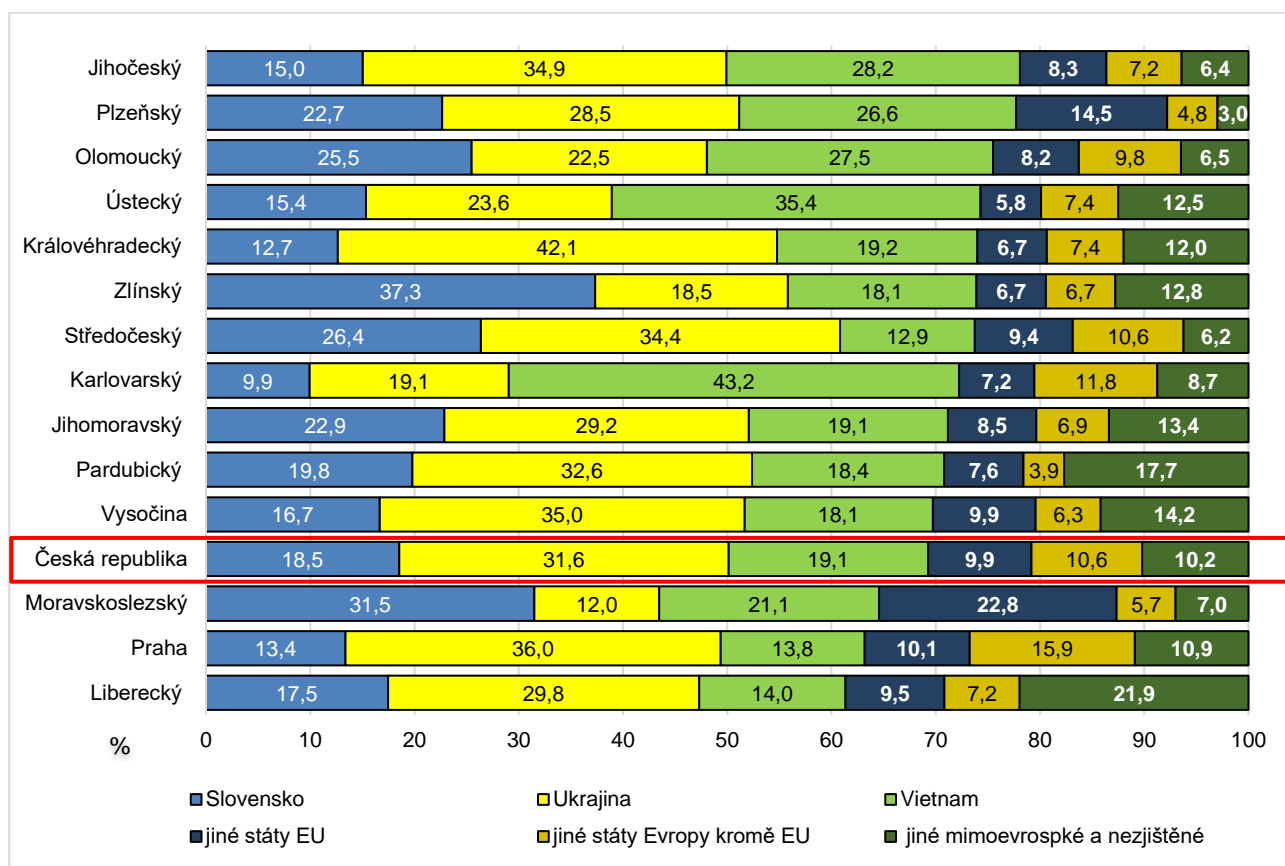


Země původu cizinců vzdělávajících se na základních školách v ČR ve školním roce 2021/22 lze rozdělit na státy EU (28,4 % cizinců), ostatní evropské státy (42,2 % cizinců) a ostatní státy světa, příp. nezjištěná občanství (29,3 %). Každé z této skupiny přitom dominuje jeden stát. **Ze států EU** je to Slovensko, téměř dvě třetiny žáků cizinců původem z EU tvořili právě Slováci (65,2 %). **Ze států Evropy, které nejsou v EU**, je převažující Ukrajina, téměř tři čtvrtiny žáků cizinců původem z Evropy mimo EU tvořili Ukrajinci (74,8 %). **Ze států mimo Evropu** je zase nejčetněji zastoupený Vietnam. Téměř dvě třetiny žáků cizinců původem z mimoevropských zemí tvořili Vietnamci (65,2 %).

Graf 2.33 níže ukazuje toto rozložení celkem a také v dělení na jednotlivé kraje. Ty jsou řazené dle podílu, jaký tvořili ve školním roce 2021/22 cizinci původem ze Slovenska, Ukrajiny či Vietnamu ze všech cizinců vzdělávajících se na základních školách v České republice. Tato **tři občanství** mělo v České republice celkem 69,3 % ze žáků základních škol cizí státní příslušnosti. Přitom v Olomouckém kraji tvořili žáci těchto tří občanství v základních školách tři čtvrtiny (75,5 %) a ještě o něco vyšší byl jejich podíl v kraji Plzeňském (77,7 %) a Jihočeském (78,1 %). Naopak menší podíl, než je celorepublikový průměr, zaujímaly tyto skupiny cizinců mezi cizinci obecně v Moravskoslezském kraji (64,6 %), v Praze (63,2 %) a v Libereckém kraji (61,4 %).

Pokud se jedná o žáky **slovenské státní příslušnosti**, tvořili mezi všemi žáky cizí státní příslušnosti nejvyšší podíl v kraji Zlínském (37,3 %) a Moravskoslezském (31,5 %) a nejmenší naopak v kraji Karlovarském (9,9 %), Královéhradeckém (12,7 %) a v Praze (13,4 %). V Praze a Královéhradeckém kraji byl zase mezi cizinci ze všech krajů nejvyšší podíl **Ukrajinců** (36 %, resp. 42,1 %). Těch byl nejmenší podíl mezi cizinci v kraji Moravskoslezském, a sice 12 %, méně než pětinu zaujímalí též v kraji Zlínském (18,5 %) a Karlovarském (19,1 %). V kraji Karlovarském a Ústeckém pak mezi cizinci tvořili výrazný podíl **Vietnamci** (43,2 %, resp. 35,4 %). Nejmenší podíl ze všech cizinců pak Vietnamci představovali v kraji Středočeském (12,9%), v Praze (13,8 %) a v kraji Libereckém (14 %).

Graf 2.33 Rozložení žáků-cizinců na základních školách dle země původu celkem a v dělení na kraje (2021/22)



Zdroj: ČSÚ podle údajů MŠMT

Odhlédneme-li od relativních ukazatelů, pak byl ze všech krajů **nejvyšší počet** Slováků, Ukrajinců i Vietnamců **v Praze** (1 452, resp. 3 908, resp. 1 501). Jinými slovy, ze všech žáků ze Slovenska vzdělávajících se na základních školách v České republice jich pražské školy navštěvovalo 25,6 %, z ukrajinských žáků základních škol v České republice se jich v Praze vzdělávalo 40,5 % a z vietnamských žáků pak 25,7 %. Naopak **nejmenší počet** ukrajinských a Vietnamských žáků základních škol byl v kraji Zlínském (97, resp. 95) a nejméně žáků Slováků bylo v kraji Královéhradeckém (110).

Co se týče **jiných, méně častých, státních občanství**, v Moravskoslezském kraji zaujímali mezi cizinci v základních školách více než pětinu příslušníci jiných států Evropské unie, než je Slovensko (22,8 %, pravděpodobně mezi nimi budou dominovat polští žáci). Naopak v kraji Ústeckém bylo mezi cizinci takových žáků jen 5,8 %. Žáci z jiných států Evropy mimo EU, než je Ukrajina, zaujímali mezi cizinci nejvyšší podíl v Praze (15,9 %) a nejmenší naopak v kraji Pardubickém (3,9 %). Nakonec žáci z mimoevropských států kromě Vietnamu tvořili mezi cizinci nejvyšší podíl v kraji Libereckém (21,9 %) a Pardubickém (17,7 %) a naopak nejmenší v kraji Plzeňském (3 %).

2.12 Žáci na základních školách se zdravotním postižením

V oblasti vzdělávání se používá pojem „žáci se speciálními vzdělávacími potřebami“. Tam se vedle žáků se zdravotním postižením řadí též žáci se zdravotním znevýhodněním (tj. se zdravotním oslabením, dlouhodobým onemocněním a lehčími zdravotními poruchami vedoucími k poruchám učení a chování) a se sociálním znevýhodněním (tj. žáci z rodinného prostředí s nízkým sociálně kulturním postavením, žáci ohrožení sociálně patologickými jevy, žáci s nařízenou ústavní výchovou nebo uloženou ochrannou výchovou a žáci v postavení azylantů a účastníků řízení o udělení azylu) - viz § 16 školského zákona (zákon č. 561/2004 Sb.). Vzhledem k dostupnosti dat v časové řadě se však v této analýze omezíme na kategorii žáků se zdravotním postižením.

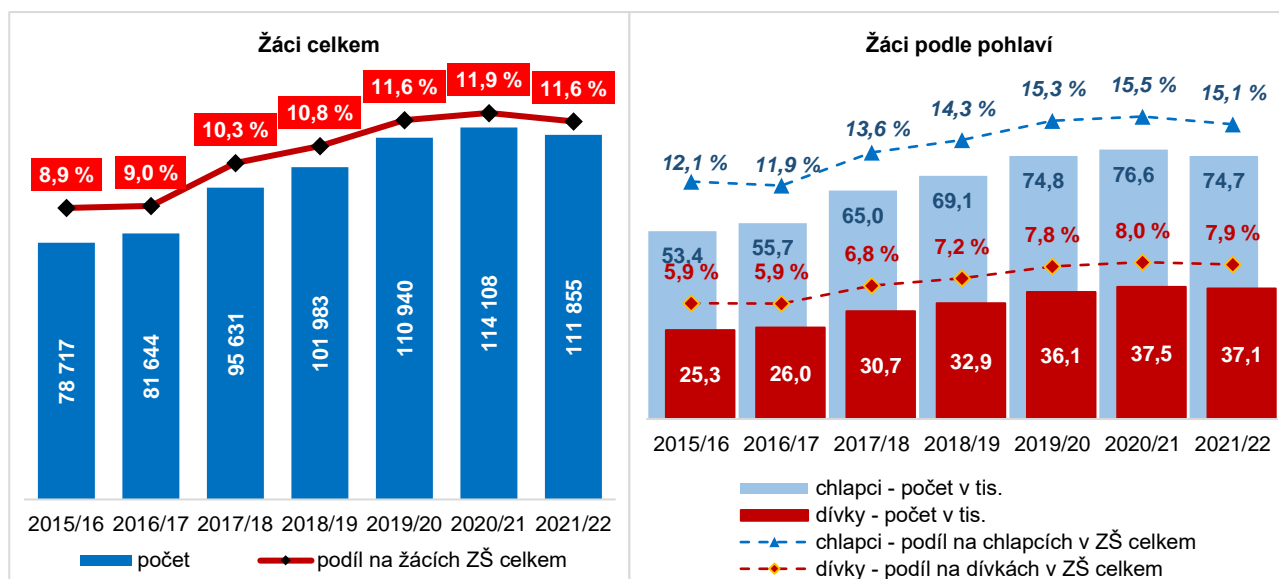
Ve školních rocích 2011/12 až 2016/17 bylo mezi všemi žáky stabilně 8,9 % až 9 % žáků s postižením. Od školního roku 2016/17 do roku 2020/21 pak rostl počet i podíl žáků se zdravotním postižením na základních školách.¹⁶ Ve školním roce 2021/22 však byl oproti předchozímu roku zaznamenán mírný úbytek počtu i podílu žáků s postižením, viz graf 2.34.

Celkem se k 30. 9. 2021 se na základních školách vzdělávalo 111 855 žáků se zdravotním postižením, z nichž dvě třetiny tvořili chlapci (74 743). Zde je třeba poznamenat, že ve statistikách jsou sledované pouze případy, kdy bylo postižení potvrzeno, a to zpravidla za účelem uplatnění podpůrného opatření. U chlapců a dívek přitom nemusí k tomuto kroku učitelé a rodiče přistupovat ve stejné míře. Na celkovém počtu žáků ve školním roce 2021/22 se děti s postižením (chlapci i dívky) podílely 11,6 %. Vyšší byl tento podíl u chlapců (15,1 %) než u dívek (7,9 %).

¹⁶ Tento výrazný nárůst může částečně souviset s postupným rozšiřováním diagnostických kritérií, díky kterým lze přesněji a lépe žáky s postižením kategorizovat a poskytnout jim potřebnou podporu. Kromě toho se v čase zvyšovala informovanost odborníků i laiků, zejména co se poruch autistického spektra a vývojových poruch týče, které jsou tak častěji podchycovány. Navíc je rozeznání speciálních vzdělávacích potřeb více než dříve podpořeno nároky na podpůrná opatření (např. možnost získat asistenta pedagoga). Vzestup podílu žáků se zdravotním postižením však může být zapříčiněn též zvyšujícím se věkem rodičů při narození dítěte.



Graf 2.34 Žáci se zdravotním postižením na základních školách

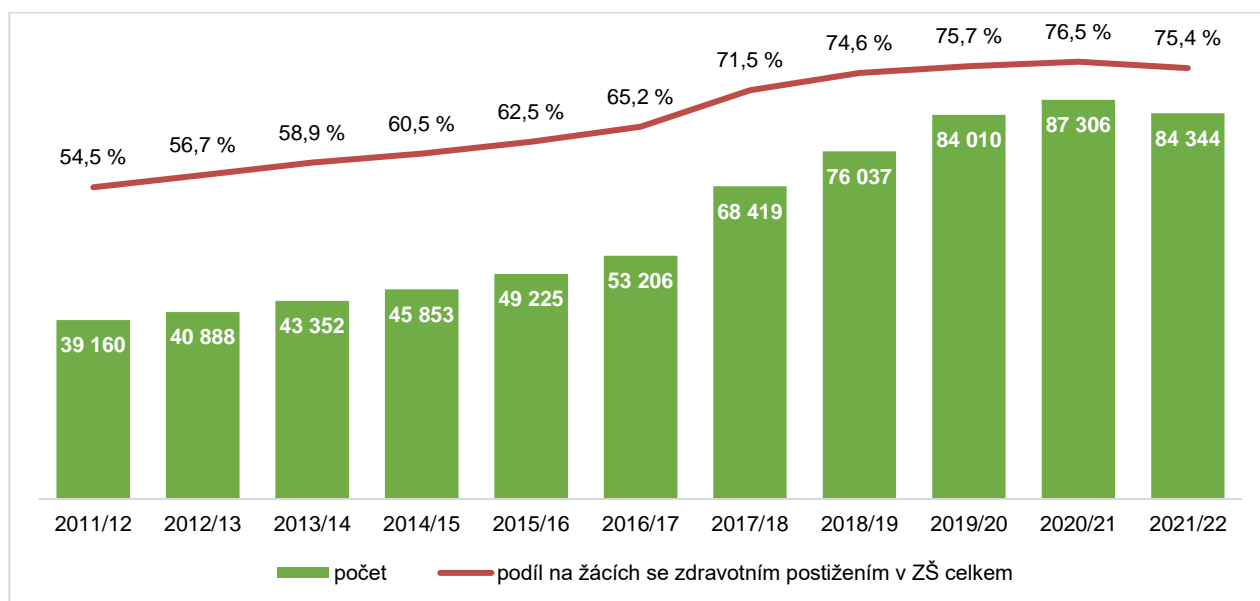


Zdroj: ČSÚ podle údajů MŠMT

Podíl žáků se zdravotním postižením ve školách veřejného zřizovatele byl ve školním roce 2021/22 přitom nižší (11,5 %) než ve školách zřizovatele soukromého (13,9 %) a církevního (19,5 %).

Podíl žáků se zdravotním postižením **integrováný do běžných tříd základní školy** od školního roku 2011/12 do školního roku 2020/21 rostl, a sice z 54,5 % na 76,5 %. Poté se ve školním roce 2021/22 mírně snížil na 75,4 %.¹⁷

Graf 2.35 Žáci se zdravotním postižením integrováni v běžných třídách základních škol



Zdroj: ČSÚ podle údajů MŠMT

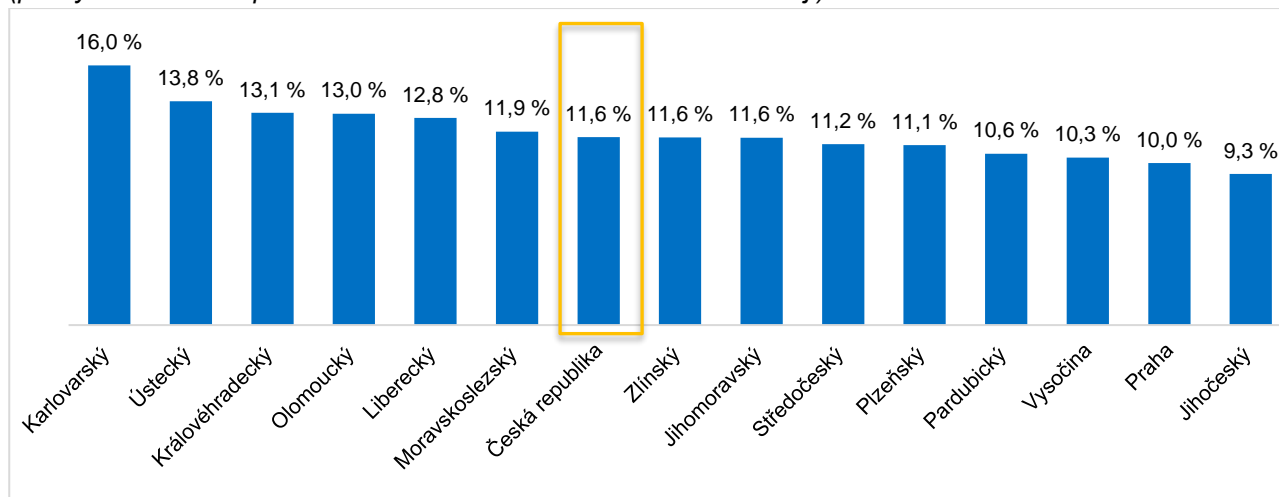
V podílu žáků se zdravotním postižením ze všech žáků základních škol se od sebe jednotlivé kraje ČR liší. To může souviset i s odlišným výkladem metodiky klasifikace postižení a odlišným přístupem poradenských zařízení spadající pod jednotlivé kraje. Zatímco v Jihočeském kraji tvořili žáci s postižením jen

¹⁷ Přes poměrně vysokou míru integrace bývají však dle výzkumu společnosti PAQ research někteří rodiče žáků se speciálními vzdělávacími vystavováni tlaku k přestupu na jinou školu či jiným neoprávněným požadavkům, viz zde: www.paqresearch.cz/post/zkusenosti-rodicu-deti-se-svp

9,3 % všech žáků základních škol, v kraji Karlovarském byl jejich podíl 16,0 % a vyšší než osminový podíl těchto žáků byl též v kraji Ústeckém, Královéhradeckém, Olomouckém a Libereckém. V ostatních krajích se pohyboval mezi 10 a 12 %. Ve všech krajích pak platí, že podíl chlapců s diagnostikovaným zdravotním postižením ze všech chlapců zapsaných v základních školách byl výrazně vyšší, než jak tomu bylo u dívek.

Graf 2.35 Žáci se zdravotním postižením na základních školách - dle sídla školy (2021/22)

(podíly na celkovém počtu žáků na základních školách v daném kraji)



Zdroj: MŠMT a vlastní dopočty ČSÚ

Tabulka 2.5 uvádí kromě celkového počtu žáků s diagnostikovaným postižením ve školních rocích 2011/12, 2016/17 a 2021/22 i podíl žáků s různými druhy postižení z tohoto celku. Jak je patrné, ve všech sledovaných školních rocích zaujímali žáci se závažnými poruchami učení dvě pětiny až polovinu všech žáků s postižením. V čase má však jejich podíl tendenci klesat, a sice celkově ze 47,7 % ve školním roce 2011/12 na 42,7 % ve školním roce 2021/22. Ve školním roce 2011/12 dále tvořili 28,2 % žáci s mentálním postižením. Tento podíl pak v čase klesal až na 13,6 % ve školním roce 2020/21. Ve školním roce 2021/22 proto zaujímali větší podíl žáků s postižením žáci se závažnými vývojovými poruchami chování (17,0 %), kteří ve školním roce 2011/12 tvořili pouze 5,1 %. Více než desetinový podíl žáků s postižením zaujímali ve školním roce 2021/22 také žáci se závažnými vadami řeči (10,9 %), jejichž počet se za posledních deset let zčtyřnásobil (z 2 935 žáků ve školním roce 2011/12 na 12 202 žáků ve školním roce 2021/22). Žáci s jinými druhy postižení (s výjimkou kategorie postižených více vadami) již zaujímali méně než pětiprocentní podíl.

Tab. 2.5 Žáci se zdravotním postižením v základních školách podle druhu postižení

	2011/12		2016/17		2021/22	
	Abs.	%	Abs.	%	Abs.	%
Celkem	71 791	100 %	81 644	100 %	111 855	100 %
vývojovými poruchami učení	34 251	47,7 %	36 638	44,9 %	47 801	42,7 %
vývojovými poruchami chování	3 667	5,1 %	9 225	11,3 %	19 033	17,0 %
mentálně	20 262	28,2 %	14 831	18,2 %	15 180	13,6 %
vadami řeči	2 935	4,1 %	6 414	7,9 %	12 202	10,9 %
poruchami autistického spektra	2 185	3,0 %	5 465	6,7 %	4 214	3,8 %
sluchově	1 141	1,6 %	1 226	1,5 %	1 217	1,1 %
tělesně	1 247	1,7 %	1 199	1,5 %	1 154	1,0 %
zrakově	671	0,9 %	736	0,9 %	867	0,8 %
postižení více vadami ¹⁾	5 432	7,6 %	5 910	7,2 %	10 187	9,1 %

¹⁾ za postiženého více vadami se považuje žák se dvěma nebo více druhy postižení, ze kterých by každé opravňovalo k poskytování podpůrných opatření ve vyšších stupních podpory

Zdroj: ČSÚ podle údajů MŠMT



Nutno poznamenat, že vlivem metodických změn souvisejících s přijetím „inkluzivní novely“ školského zákona roku 2016 je statistika vykazovaných zdravotních postižení či znevýhodnění od roku 2016/17 hůře srovnatelná se staršími údaji. Výše popsané tendence jsou však výrazné a obdobný vývoj je patrný jak mezi školními roky 2011/12 a 2016/17, tak i mezi školními roky 2016/17 a 2021/22.

Podíváme-li se opět na **rozdíly mezi chlapci a dívkami**, lze poznamenat, že u všech druhů postižení byly ve školním roce 2021/22 vyšší počty chlapců s uvedenou diagnostikou než dívek. V největší míře to platí pro postižení **poruchami autistického spektra a vývojovými poruchami chování**. Počet chlapců s diagnostikovanými poruchami autistického spektra na základních školách byl 4,6krát vyšší než počet dívek a počet chlapců s vývojovými poruchami chování byl na základních školách 3,6krát vyšší než počet dívek. Více než dvojnásobný počet chlapců oproti dívkám byl shledán též s diagnostikou **závažných vad řeči** (2,5krát vyšší) a s postižením **více vadami** (2,2krát vyšší). Bezmála dvojnásobný (o 75 % vyšší) byl též počet chlapců s **vývojovými poruchami učení**.

Z celkového počtu postižených chlapců i dívek pak cca tři pětiny (60,6 % u chlapců a 58 % u dívek) měly diagnostikované vývojové poruchy učení (téměř polovina všech dívek a více než dvě pětiny všech chlapců) či chování (cca desetina všech dívek a pětina všech chlapců). U dívek tak bylo častější než vývojové poruchy chování mentální postižení (18 %), které mezi chlapci s postižením zaujímal jen cca desetinový podíl (11,4 %). Kromě toho tvoří mezi chlapci s postižením též vyšší podíl jedinci s poruchou autistického spektra (4,6 % oproti 2 % dívek s postižením) a o něco vyšší podíl jich také měl diagnostikovanou závažnou poruchu řeči (11,6 % oproti 9,5 % dívek). Více viz tabulku 2.6.

Tab. 2.6 Podíl žáků se zdravotním postižením v základních školách podle druhu postižení a pohlaví (2021/22)

	celkem	chlapci	dívky
celkem	100 %	100 %	100 %
vývojovými poruchami učení	42,7 %	40,7 %	46,8 %
vývojovými poruchami chování	17,0 %	19,9 %	11,2 %
mentálně	13,6 %	11,4 %	18,0 %
vadami řeči	10,9 %	11,6 %	9,5 %
poruchami autistického spektra	3,8 %	4,6 %	2,0 %
sluchově	1,1 %	0,9 %	1,5 %
tělesně	1,0 %	0,8 %	1,5 %
zrakově	0,8 %	0,6 %	1,1 %
postižení více vadami ¹⁾	9,1 %	9,4 %	8,5 %

¹⁾ za postižené více vadami se považuje žák se dvěma nebo více druhy postižení, ze kterých by každé opravňovalo k poskytování podpůrných opatření ve vyšších stupních podpory

Zdroj: ČSÚ podle údajů MŠMT