

## 5. Ceny

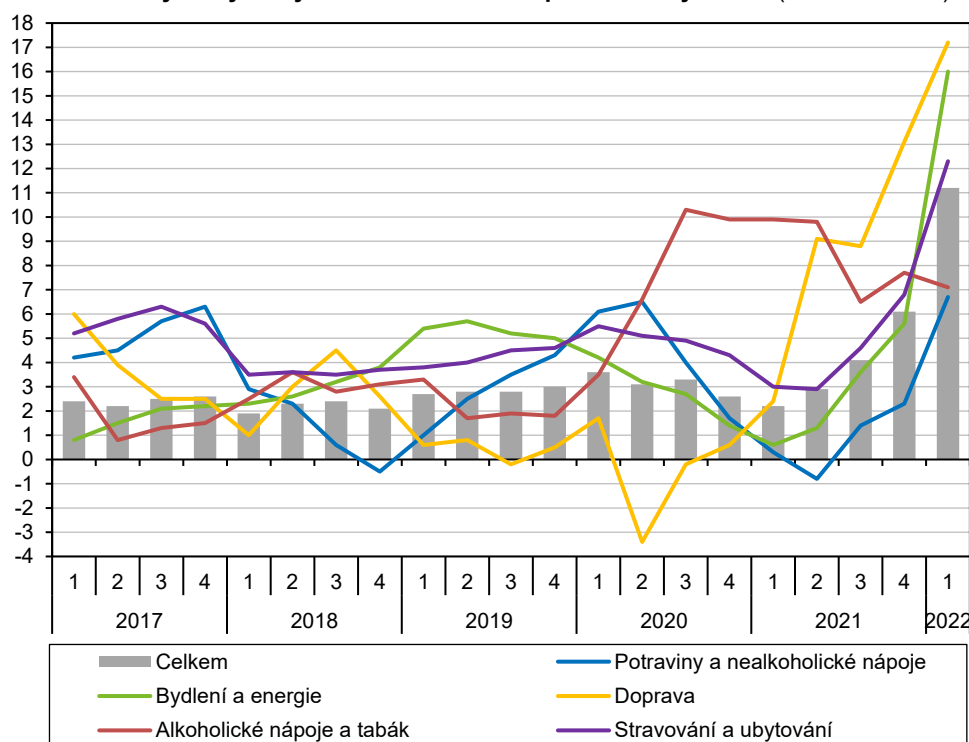
Cenová hladina se v 1. čtvrtletí rekordně zvyšovala.

Meziroční růst spotřebitelských cen v 1. čtvrtletí 2022 prudce zrychlil.

Meziroční růst celkové cenové hladiny měřený deflátorem HDP v 1. čtvrtletí 2022 zrychlil na 5,8 %. Přírůstek cen dorovnal úroveň ze 4. čtvrtletí 2001 a byl nejvyšší od 4. kvartálu 1998. Prudce zrychlil meziroční růst cen spotřebních statků (9,6 %), z toho u domácností to bylo 11,9 %. Také růst cen kapitálových statků posílil na 8,4 %. Směnné relace byly v 1. čtvrtletí hluboce negativní (95,6 %), především pod vlivem směnných relací obchodu se zbožím (94,8 %). Směnné relace obchodu se službami byly naopak kladné (101,2 %). Mezičtvrtletně se celková cenová hladina zvýšila o 4,0 %. Přitom ceny spotřebních statků vzrostly o 5,6 % a kapitálového zboží o 5,1 %.

V 1. čtvrtletí 2022 dál pokračovalo zrychlování meziročního růstu spotřebitelských cen. Index spotřebitelských cen se v 1. čtvrtletí meziročně zvýšil o 11,2 %. To byl mimořádně velký skok v tempu oproti předchozím obdobím (ve 4. čtvrtletí tempo dosáhlo 6,1 %). Mezičtvrtletně se spotřebitelské ceny zvýšily o 6,3 %, což byl největší přírůstek od 1. čtvrtletí 1993. Hlavním hybatelem vývoje spotřebitelských cen byly v meziročním i mezičtvrtletním pohledu ceny bydlení, vody, energií a paliv (dále bydlení a energie). Ty se nejvíce podílely na celkovém meziročním přírůstku a také na zrychlení jeho tempa. K meziročnímu růstu dál velmi silně přispívaly ceny dopravy a potravin. Výrazné příspěvky měly i ceny odívání a obuvi, rekreací a kultury a stravování a ubytování. Meziroční růst cen sílil napříč celým spotřebním košem.

**Graf č. 10 Ceny ve vybraných oddílech indexu spotřebitelských cen (meziročně v %)**



Zdroj: ČSÚ

Nejvíce k růstu přispíval vývoj cen bydlení a energií.

Ceny bydlení a energií byly v 1. čtvrtletí meziročně vyšší o 16,0 %. Mezičtvrtletně se zvýšily o 10,6 %. Nejvíce meziročně vzrostly ceny elektrické a tepelné energie, plynu a ostatních paliv (22,6 %). Vývoj cen elektřiny se také významně promítl do mezičtvrtletního zrychlení celkového růstu cen, protože odpuštění plateb DPH u elektřiny platné ve 4. čtvrtletí 2021 bylo ukončeno a ceny tak skokově narostly. Velmi



silně v 1. čtvrtletí 2022 dál rostlo také imputované nájemné<sup>1</sup>, které bylo meziročně vyšší o 15,8 %. Ceny běžné údržby a drobných oprav bytu byly vyšší o 14,8 %, ostatních služeb souvisejících s bydlením o 4,6 % a nájemné z bytu se meziročně zvýšilo o 4,3 %.

Pod vlivem cen pohonných hmot zrychloval i meziroční růst cen dopravy.

Meziroční růst cen dopravy v minulém roce zrychloval a posiloval i na začátku letošního roku. Celkově se ceny dopravy v 1. čtvrtletí 2022 meziročně zvýšily o 17,2 %. K jejich růstu nejvíce přispívaly ceny provozu osobních dopravních prostředků, které byly vyšší o 26,6 %. Právě jejich dynamika odrážející velmi silné navýšení cen pohonných hmot ovlivňovala popsané zrychlení meziročního růstu cen dopravy v loňském roce. Letos v březnu došlo k dalšímu skokovému navýšení cen pohonných hmot v reakci na geopolitickou situaci, které se do cen dopravy také silně promítlo. Stále velmi výrazný zůstal v 1. čtvrtletí meziroční přírůstek cen nákupů automobilů, motocyklů a jízdních kol (10,9 %), které významně zdražují už od první poloviny roku 2020. Ceny dopravních služeb se meziročně zvýšily o 5,4 %.

Posílil i růst cen potravin.

Meziroční růst cen potravin a nealkoholických nápojů v 1. čtvrtletí 2022 navázal na zrychlení, ke kterému došlo ve druhé polovině roku 2021, a posílil na 6,7 %. Výrazný podíl na tom měly ceny pekárenských výrobků a obilovin (meziroční přírůstek 10,9 %), dále oleje a tuky (25,8 %) a mléko, sýry a vejce (8,3 %). Meziroční růst cen ostatních skupin potravin v 1. čtvrtletí také posiloval. Ceny zeleniny byly vyšší o 8,7 %, cukru, marmelády, medu, čokolády a cukrovinek o 7,0 % a nealkoholických nápojů o 6,2 %. Vyšší byly také ceny masa (1,0 %) a ryb a mořských plodů (3,1 %).

S výjimkou stagnujících cen pošt a telekomunikačních cen ve všech oddílech spotřebního koše rostly.

Posílený byl až na nemnohé výjimky cenový růst i ve zbytku spotřebního koše. Ceny odívání a obuvi meziročně vzrostly o 16,9 % a pokračovalo tak zrychlování jejich dynamiky z loňského roku. Ceny stravování a ubytování byly v 1. čtvrtletí meziročně vyšší o 12,3 %. Z toho ceny stravovacích služeb vzrostly o 13,0 % a ubytovacích služeb o 7,5 %. Ceny bytového vybavení a zařízení domácností posílily o 9,2 % a zdražení zboží v rámci tohoto oddílu bylo plošné, ať už se jednalo o nábytek, bytový textil, spotřebiče nebo nářadí. O 8,5 % se meziročně zvýšily ceny rekreací a kultury a výrazné přírůstky měla většina skupin zboží a služeb v tomto oddílu. Ceny alkoholických nápojů a tabáku byly vyšší o 7,1 %. Ceny zdraví vzrostly o 6,8 % a ostatní zboží a služby zdražily o 6,6 %. Mírně rostly ceny vzdělávání (1,8 %) a stagnovaly ceny pošt a telekomunikačních.

Meziroční růst spotřebitelských cen v EU prudce zrychlil.

Harmonizovaný index spotřebitelských cen (HICP)<sup>2</sup> v EU v 1. čtvrtletí meziročně vzrostl o 6,5 %. Přírůstek tak dál zrychlil oproti předchozímu kvartálu (4,9 %) i průměru roku 2021 (2,9 %). Spotřebitelské ceny v Evropě tak rostly rekordním tempem, které značně předbíhá předchozí maxima. Tahounem růstu byly ceny bydlení a energií a dopravy, ale od začátku roku výrazně posílil také meziroční růst cen potravin. Spotřebitelské ceny meziročně rostly ve všech zemích EU, nejvýrazněji v Litvě (13,9 %), Estonsku (12,5 %) a Česku (10,2 %). Česko jednoznačně dominovalo cenovému růstu v rámci středoevropského regionu. Výrazně překonalo i růst cen v Polsku (9,0 %) a Maďarsku (8,3 %), které donedávna dominovaly žebříčku zemí s nejsilnější inflací. Růst cen byl nadprůměrný i na Slovensku (8,5 %), ale v relativně mírnějším pásmu se držel v Německu (6,1 %) i Rakousku (5,5 %). Nejmírněji rostly v 1. čtvrtletí spotřebitelské ceny ve Francii (4,2 %), na Maltě (4,3 %) a v Portugalsku (4,4 %).

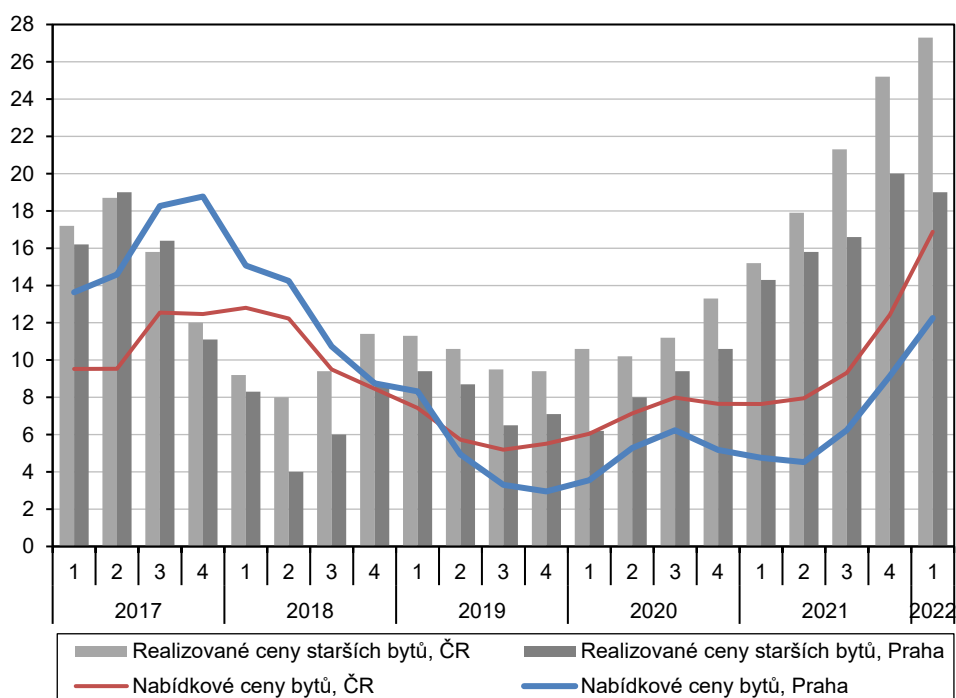
<sup>1</sup> Imputované nájemné vyjadřuje náklady vlastnického bydlení. Kromě samotných cen bydlení zahrnuje i náklady na výstavbu a renovace a další poplatky. Více na: <https://www.czso.cz/csu/czso/metodicka-poznamka-k-indexu-spotrebitelskych-cen-imputovane-najemne>.

<sup>2</sup> Oproti indexu spotřebitelských cen, který ČSÚ pro českou ekonomiku sestavuje, HICP neobsahuje imputované nájemné, což je hlavním důvodem rozdílu mezi naměřenými tempy růstu cen.

Růst cen bytů dál zrychloval.

Meziroční růst nabídkových cen bytů v ČR dál zrychloval a v 1. čtvrtletí 2022 dosáhl 16,9 %. Dynamika nabídkových cen bytů v Česku již tři roky překonává přírůstky bytů v samotné Praze, ale zrychluje růst obou ukazatelů. Nabídkové ceny bytů mimo Prahu v 1. čtvrtletí vzrostly o 22,6 %, zatímco ceny v Praze o 12,3 %. Realizované ceny starších bytů v Česku v 1. čtvrtletí 2022 meziročně vzrostly o 27,3 %. Trval tak výrazný převis dynamiky realizovaných cen nad cenami nabídkovými, což je dokladem napětí na nemovitostním trhu, kde nabídka nestíhá uspokojit poptávku. Přitom realizované ceny starších bytů mimo Prahu vzrostly o 29,7 %, zatímco přírůstek v Praze zpomalil na 19,0 %. Realizované ceny nových bytů v Praze meziročně vzrostly o 30,3 %.

**Graf č. 11 Ceny nemovitostí (meziroční změna, v %)**



Zdroj: ČSÚ

Meziroční růst cen průmyslových výrobců dál zrychloval.

Meziroční růst cen průmyslových výrobců v průběhu loňského roku zrychloval a tento vývoj se od počátku roku 2022 zintenzivnil. Meziroční přírůstek cen průmyslových výrobců v 1. čtvrtletí 2022 dosáhl 21,8 %. Oproti 4. čtvrtletí 2021 byly ceny průmyslových výrobců vyšší o 10,4 %. Největší vliv na meziroční růst cen průmyslových výrobců měly výrobky a služby zpracovatelského průmyslu, jejichž ceny byly vyšší o 17,5 %. Z toho k růstu klíčově přispívaly ceny koksu a rafinovaných ropných produktů<sup>3</sup>, obecných kovů a kovodělných výrobků (meziroční přírůstek 25,7 %), chemických látek a výrobků (47,5 %), pryžových a plastových výrobků a ostatních nekovových minerálních výrobků (15,5 %), dřeva, papíru a tisku (27,9 %) a potravinářských výrobků, nápojů a tabáku (9,4 %). Výrazně rostly i ceny textilu, oděvů a usní (11,4 %), strojů a zařízení (10,2 %), elektrických zařízení (8,1 %), nábytku a ostatních výrobků zpracovatelského průmyslu (8,0 %), počítačů, elektronických a optických přístrojů (5,6 %) a základních farmaceutických výrobků (4,0 %). Pouze ceny dopravních prostředků meziročně stagnovaly. V 1. čtvrtletí 2022 dramaticky posílil meziroční růst cen elektřiny, plynu, páry a klimatizovaného vzduchu. Celkově dosáhl 45,0 %. Zejména pod vlivem cen zemního plynu zrychlil letos i meziroční růst cen těžby a dobývání, které v 1. čtvrtletí stouply o 25,2 %. Zásobování vodou a služby související s odpadními vodami zdražily o 5,3 %.

<sup>3</sup> Ukazatele nejsou uvedeny kvůli ochraně individuálních dat.



**Graf č. 12 Ceny hlavních skupin průmyslových výrobců** (meziroční změna, v %, podle klasifikace CPA)



Zdroj: ČSÚ

Ceny průmyslových výrobců v EU prudce rostly.

Meziroční růst cen průmyslových výrobců v EU během loňského roku prudce zrychlil a na tento vývoj navázalo i 1. čtvrtletí 2022, kdy ceny vzrostly o 32,8 %<sup>4</sup>. Na průmyslové výrobce v celé EU doléhaly prudce se zvyšující ceny ropy a zemního plynu i elektřiny. Posílil meziroční přírůstek cen těžby a dobývání (69,2 %), výrobků a služeb zpracovatelského průmyslu (16,0 %) i elektřiny, plynu, páry a klimatizovaného vzduchu (102,8 %). Nejvíce se zvyšovaly ceny průmyslových výrobců v Irsku (76,9 %), Rumunsku (60,8 %) a Dánsku (56,6 %). Relativně mírně vzrostly ceny na Maltě (8,2 %) a pod 20% úrovní se přírůstek udržel i ve Slovinsku (17,2 %), na Kypru (18,2 %), ve Švédsku (19,0 %) a v Lucembursku (19,6 %). Česko patřilo v rámci evropského srovnání k podprůměru navzdory mimořádně vysokému meziročnímu přírůstku, který dosáhl 21,8 %.

Ceny stavebních prací velmi silně rostly.

Podle odhadů byly ceny stavebních prací v 1. čtvrtletí 2022 mezičtvrtletně vyšší o 2,6 %. Přitom ceny materiálů a výrobků spotřebovávaných ve stavebnictví vzrostly o 5,6 %. Meziroční růst cen stavebních prací dále zrychloval a v 1. kvartálu dosáhl 9,8 %. Ceny materiálů a výrobků spotřebovávaných ve stavebnictví byly oproti stejnému období roku 2021 vyšší o 20,9 %.

Meziroční přírůstek cen tržních služeb byl nejsilnější za více než dvacet let.

Ceny tržních služeb se v 1. čtvrtletí 2022 meziročně zvýšily o 4,2 %, což představovalo prudké zrychlení a nejvyšší přírůstek od 2. čtvrtletí 2001. Dynamika cen většiny služeb posilovala, ale k celkovému zrychlení nejvíce přispěl růst cen ve skladování a podpůrných službách v dopravě (14,5 %), ceny pozemní a potrubní dopravy (4,0 %) a reklamní služby a průzkum trhu (13,4 %). Meziroční růst cen tržních služeb v 1. čtvrtletí významně ovlivnily i ceny služeb v oblasti nemovitostí (3,2 %), služeb v oblasti zaměstnání (9,6 %), služeb v oblasti pronájmu a operativního leasingu (5,8 %) a služeb v oblasti programování a souvisejícího poradenství (2,1 %). Meziročně klesaly pouze ceny telekomunikačních služeb (-1,2 %), finančních služeb kromě pojišťovnictví

<sup>4</sup> Bez cen zásobování vodou a služeb souvisejících s odpadními vodami.

a penzijního financování (-0,3 %) a administrativních, kancelářských a jiných podpůrných služeb pro podnikání (-0,2 %).

závislostSilně rostly ceny rostlinné i živočišné výroby.

Ceny zemědělské výroby (včetně ryb) v 1. čtvrtletí 2022 meziročně vzrostly o 23,9 %. Pokračovalo tak prudké zrychlování tempa jejich růstu. Ceny rostlinné výroby byly meziročně vyšší o 35,0 %. Zrychloval růst cen obilovin (36,1 %), z toho se ceny pšenice navýšily o 37,3 %, žita o 37,9 %, ječmene o 33,5 %, ovsa o 24,4 % a kukuřice o 35,3 %. Ještě výrazněji než u obilovin zrychlil meziroční růst cen v případě průmyslových plodin (42,3 %), zejména olejnin (45,9 %). Krmné plodiny byly meziročně dražší o 8,5 % a zelenina a zahradnické produkty o 25,4 %. Na 16,0 % posílil meziroční přírůstek cen brambor. Naopak nižší byly ceny ovoce (-12,0 %). Ceny živočišné výroby v 1. čtvrtletí meziročně vzrostly o 10,4 %. Zrychloval růst cen hospodářských zvířat (6,5 %), a to skotu (16,2 %) i prasat a selat (po šesti čtvrtletích poklesů se jejich ceny zvýšily o 1,3 %). Přírůstek cen drůbeže se udržel na 3,2 %. Ceny živočišných výrobků byly meziročně vyšší o 13,3 %, z toho ceny mléka o 14,0 % a vajec o 4,7 %.

Růst cen zahraničního obchodu zrychloval. Kurzové vlivy přírůstek cen tlumily.

Dynamika cen zahraničního obchodu v 1. čtvrtletí rovněž dál nabírala na síle. Kurzové vlivy meziroční růst cen vývozu i dovozu tlumily, protože koruna vůči euru výrazně meziročně posílila a oslabení vůči dolaru bylo jen mírné<sup>5</sup>. Ceny vývozu se v 1. čtvrtletí meziročně zvýšily o 11,2 %. Nejvíce přitom rostly ceny minerálních paliv (131,0 %) a ostatních surovin<sup>6</sup> (41,5 %). Posiloval také výrazný meziroční přírůstek cen polotovarů<sup>7</sup> (18,8 %), chemikálií a příbuzných výrobků (16,5 %) a potravin a živých zvířat (13,7 %). Mírněji rostly ceny vývozu průmyslového spotřebního zboží (3,7 %), nápojů a tabáku (2,0 %) a strojů a dopravních prostředků (0,5 %).

Směnné relace byly výrazně záporné.

Ceny dovozu byly v 1. čtvrtletí meziročně vyšší o 15,4 %. Nejvíce se opět zvyšovaly ceny minerálních paliv (119,7 %) následované polotovary (19,0 %) a ostatními surovinami (16,0 %). Velmi silný byl také růst cen dovozu chemikálií (14,6 %) a nápojů a tabáku (12,7 %). Výrazně posílil meziroční přírůstek cen importu potravin a živých zvířat (6,2 %) a průmyslového spotřebního zboží (4,6 %). Jen mírně se zvyšovaly ceny strojů a dopravních prostředků (0,6 %). Převís tempa růstu cen dovozu nad cenami vývozu se prohluboval a s ním i směnné relace. Ty v 1. čtvrtletí dosáhly 96,4 %. Silně záporné byly směnné relace obchodu s nápoji a tabákem (90,5 %) a negativní hodnoty měly i směnné relace u průmyslového spotřebního zboží (99,1 %), polotovarů (99,8 %) a strojů a dopravních prostředků (99,9 %). Naopak kladné byly směnné relace obchodu s ostatními surovinami (122,0 %), potravinami a živými zvířaty (107,1 %), minerálními palivy (105,1 %) a chemikáliemi (101,7 %).

<sup>5</sup> Podle údajů ČNB dosáhl v 1. čtvrtletí 2022 průměrný kurz koruny vůči euru 24,653 CZK/EUR. Loni to bylo 26,07 CZK/EUR. Jen mírně slabší byl kurz vůči dolaru. V 1. čtvrtletí 2021 průměr činil 21,641 CZK/USD a letos 21,989 CZK/USD.

<sup>6</sup> SITC 2 – suroviny nepoživatelné s výjimkou paliv.

<sup>7</sup> SITC 6 – tržní výrobky tříděné hlavně podle materiálu.

