

### 3. Výkonnost odvětví

Výkon všech odvětví ekonomiky se dále mírně zvyšoval, mezikvartální růst však slábnul, především vlivem slabší poptávky domácností.

Na počátku roku pokračovalo pokrizové zotavování tuzemské ekonomiky. Výkon všech jejích odvětví, měřený na základně vytvořené hrubé přidané hodnoty<sup>1</sup>, se mezikvartálně zvýšil o 0,8 %. Toto ovšem představovalo nejslabší tempo od 1. čtvrtletí 2021, kdy pandemie covidu-19 v Česku vrcholila a řada odvětví služeb trpěla pod tíhou restriktivních opatření. K letošnému růstu nejvíce přispěl zpracovatelský průmysl, v němž sice významné problémy s nedostatkovými komponenty přetrvávaly, solidně však rostla poptávka v řadě oborů mimo výrobu dopravních prostředků. Ještě více se dařilo stavebnictví, jež zaznamenalo nejsilnější mezikvartální posun od roku 2006. Naopak souhrnný výkon služeb pouze stagnoval, především vlivem odvětví s převahou veřejného sektoru (veřejné služby) a též finančnictví, v nichž svižný loňský růst již nepokračoval<sup>2</sup>. Navíc na váhově významné odvětví obchodu, dopravy, ubytování a pohostinství dopadal vliv slábnoucí tuzemské poptávky, především od domácností. Výkon všech odvětví ekonomiky tak v 1. čtvrtletí stále za svým maximem z období poslední konjunktury<sup>3</sup> mírně zaostával (o 1,2 %), především vlivem zpracovatelského průmyslu (4,3 %), stavebnictví (5,7 %) a obchodu, dopravy, ubytování a pohostinství (5,5 %). Služby jako celek již ale předkrizové úrovně HPH dosáhly, o což se zasloužily primárně veřejné služby, informační a komunikační činnosti, finančnictví a oblast nemovitostí.

Mírné zotavování tuzemského průmyslu pokračovalo, bylo ovšem narušeno řadou brzdicích faktorů.

Rovněž podrobnější údaje z podnikových statistik potvrzují pokračující trend mírného zotavování tuzemského průmyslu. Ten profitoval z loňského oživení investiční aktivity i spotřeby, k němuž došlo v Česku i v zemích eurozóny. Současně byl ovšem rozvoj průmyslu nadále limitován řadou brzdicích faktorů, některé z nich přitom nabyly v 1. čtvrtletí na významu. Neočekávané vzplanutí rusko-ukrajinského válečného konfliktu prohloubilo v Česku dodavatelské problémy v dílčích zpracovatelských oborech (výroba motorových vozidel, hutnictví), výrazně přispělo i k eskalaci cenového růstu energií i dalších materiálových vstupů a také citelně znejistilo očekávání výrobní činnosti v oborech značně závislých na dodávkách ruského plynu (sklářství, potravinářství). Problémy s narušenými globálními dodavatelskými řetězci ovšem sužovaly tuzemský průmysl prakticky i po celý loňský rok. Ty pramenily z rychlého oživení nejvyspělejších světových ekonomik doprovázeného výrobními i logistickými problémy v asijských regionech, které vlivem zhoršené pandemické situace přetrvávaly rovněž na počátku roku 2022.

Průmyslová produkce vzrostla mezikvartálně nejvíce od konce roku 2020, za předkrizovou úroveň ale nadále mírně zaostávala.

Průmyslová produkce<sup>4</sup> se letos v prvním čtvrtletí mezikvartálně zvýšila o 1,6 %, což znamenalo nejvýraznější oživení od konce roku 2020. Pozitivní bylo, že toto vzvednutí signalizovaly prakticky všechny větší průmyslové obory (vyjma energetiky, potravinářství, chemického průmyslu, gumárenství a plastikářství), byť v případě výroby motorových vozidel šlo do značné míry o efekt nízké loňské základny (neplánovaného přerušení výroby na přelomu září a října). Navzdory tomuto vývoji produkce v celém průmyslu stále za svým předpandemickým vrcholem lehce zaostávala<sup>5</sup>.

Průmyslová produkce meziročně mírně klesla. Vyšší výkony si připsalo strojírenství, výroba elektrických zařízení či stavebních hmot.

V meziročním vyjádření průmyslová produkce v 1. čtvrtletí 2022 mírně klesla (-0,4 %). Přetrvávající slabší výkon výrobců motorových vozidel byl takřka kompenzován pokračujícím pokrizovým oživením většiny ostatních váhově významnějších zpracovatelských oborů. Z nich táhly růst celého průmyslu především diverzifikované obory strojírenství a elektrotechniky (v obou případech příspěvek shodně 0,4 p. b. při růstu odvětví těsně pod 5 %). Zatímco objem výroby v odvětví elektrických zařízení, profitující zejména z rostoucí zahraniční poptávky, se letos v březnu nacházel fakticky na svém historickém maximu, produkce ve strojírenství za svým vrcholem z éry předpandemické konjunktury<sup>6</sup> stále o takřka desetinu zaostávala. Významný byl i příspěvek odvětví výroby ostatních nekovových minerálních výrobků (+0,3 p. b.), v němž se projevila silící domácí poptávka po stavebních materiálech. Výkon tohoto odvětví tak již mírně předčil úroveň z vrcholu poslední konjunktury. To platilo i pro chemický průmysl, v němž rozšiřování výrobních kapacit pomáhalo saturovat vyšší poptávku zejména z tuzemska. Stále nevyřešená pandemická situace ovlivňovala výkon farmaceutického

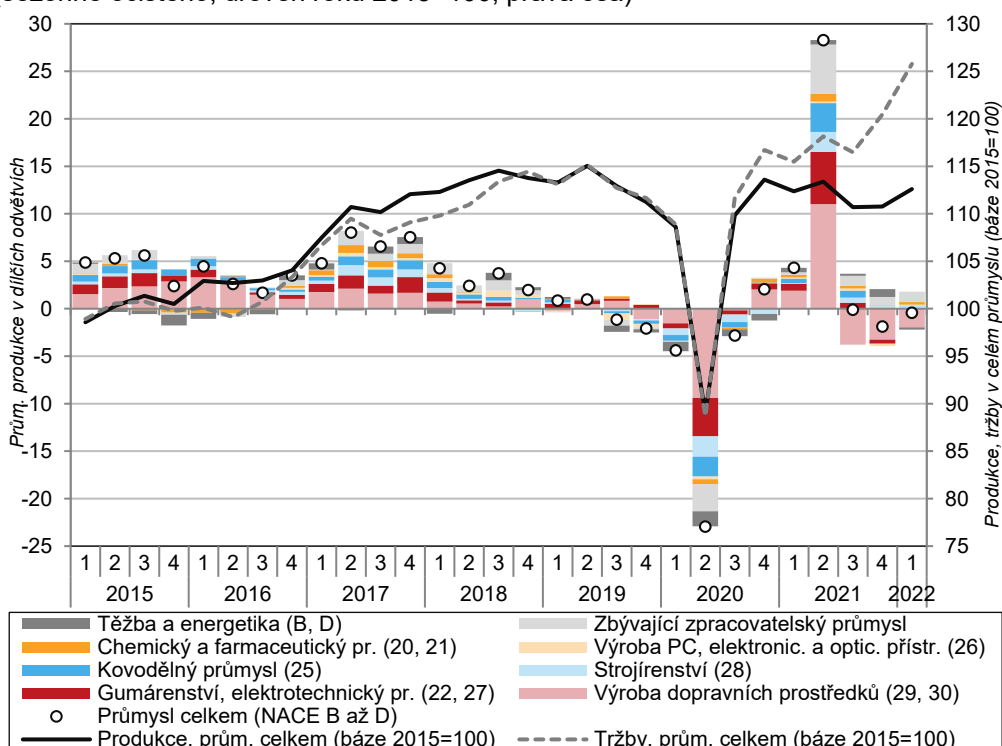


Dařilo se i většině menších zpracovatelských oborů. Část z nich ale byla dříve silně zasažena útlumem poptávky během pandemie.

průmyslu, jehož produkce byla oproti prvnímu loňskému kvartálu vyšší skoro o desetinu (při současném dosažení historicky rekordní úrovně).

Růst průmyslu letos podporovala i drtivá většina menších oborů – nejvíce z nich ostatní zpracovatelský průmysl (+0,2 p. b.), zahrnující například výrobu lékařských nástrojů, sportovních potřeb, her a hraček. Jeho výroba meziročně rostla po celé období pandemie, především díky silící domácí poptávce. Podobné tendence vykazovalo potravinářství a rovněž papírenský průmysl, jehož produkce v 1. čtvrtletí meziročně posílila o více než 7,4 %<sup>7</sup>. Významný růst (+16,7 %) si i díky realizaci odložené spotřeby ze strany domácností připsali výrobci oděvů. Objem výroby zde již tak dorovnal hladinu z počátku roku 2019 – stejně jako v textilním průmyslu. Podstatně hůře na tom byli i přes výraznější letošní oživení (+15,9 %) výrobci nápojů, neboť v 1. čtvrtletí 2021, kdy pandemie a z ní vyplývající restriktce vrcholily, dosáhla produkce v tomto odvětví minima v celé sledované řadě (od roku 2000).

**Graf č. 4 Příspěvky dílčích odvětví k meziroční změně průmyslové produkce (očištěno o kalendářní vlivy, reálně, v p. b.) a tržby\* i produkce v celém průmyslu (sezónně očištěno, úroveň roku 2015=100, pravá osa)**



Poznámka: Tržby jsou uvedeny v běžných cenách.

Zdroj: ČSÚ

Výkon automobilového průmyslu byl nadále negativně ovlivněn problémy s nedostatkovými

Automobilový průmysl se i v 1. čtvrtletí 2022 potýkal s dodavatelskými problémy, jež byly prohloubeny zmrazením výroby některých zdrojových komponent v Číně i na Ukrajině. Produkce výrobců automobilů se tak meziročně propadla o více než desetinu<sup>8</sup>. Průměrné Využití výrobních kapacit se zde již třetí čtvrtletí v řadě pohybovalo zřetelně pod dlouhodobým

<sup>1</sup> Údaje o HPH jsou vyjádřeny ve stálých cenách a v očištění o sezónní a kalendářní vlivy.

<sup>2</sup> Objem vytvořené HPH v těchto odvětvích dosáhl ve 4. čtvrtletí 2021 svého maxima (v historii samostatné ČR).

<sup>3</sup> Je uvažováno období 1. čtvrtletí 2015 až 4. čtvrtletí 2019.

<sup>4</sup> Zahnuje odvětví těžby a dobývání, zpracovatelského průmyslu a také energetiky (zde pojmán jako odvětví výroby a rozvodu elektřiny, plynu, tepla a klimatizovaného vzduchu). Všechna meziroční tempa produkce (na úrovni odvětvových sekcí i oddílů) jsou očištěna o kalendářní vlivy, mezičtvrtletní i meziměsíční tempa pak také o vliv sezónnosti.

<sup>5</sup> Průmyslová produkce v březnu 2022 byla o 4 % nižší než v dosud rekordním měsíci (květnu 2019). Za svým vrcholem z éry předpandemické konjunktury dosud zaostrávaly skoro tři čtvrtiny ze všech (bezmála třiceti) hlavních průmyslových oborů.

<sup>6</sup> Pro zjednodušení uvažováno období leden 2015 až prosinec 2019.

<sup>7</sup> V papírenství či nábytkářství se zatím příliš neprojevil dopad poklesu produkce dřevozpracujícího průmyslu, jenž byl patrný od poloviny loňského roku vlivem zlepšení kůrovcové kalamity a následným poklesem živelní těžby dřeva (z rekordních hodnot z roku 2020).

<sup>8</sup> To dokresluje i údaje o fyzické produkci. Dle Sdružení automobilového průmyslu bylo letos v 1. čtvrtletí v Česku vyrobeno 271 tis. motorových vozidel, meziročně o 19 % méně a oproti počátku roku 2017 dokonce o 30 % méně. Nižší počet vozů byl v rámci 1. čtvrtletí vyroben naposledy v roce 2010 (267 tis.). Ani nejaktuálnější údaj z dubna 2022 oživení výroby nenaznačil (93 tis. vozů).

komponentami. Poznamenal také gumárenství.	průměrem <sup>9</sup> . Nedostatek materiálu a zařízení deklarovalo letos v lednu rekordních 89 % podniků v odvětví výroby motorových vozidel (v celém průmyslu pak 39 %). Problémy tohoto oboru se přelily i do návazné výroby pryžových a plastových výrobků, kde v 1. čtvrtletí produkce za loňskou výši o 4 % zaostala. Potíže s nedostatkem i cenou materiálů významně ovlivnily také hutnictví a s ním provázanou výrobu kovových konstrukcí – produkce v nich meziročně fakticky stagnovala (v úhrnu za loňský rok byly přitom tyto obory hlavními tahouny růstu celého průmyslu). Vinou menších plánovaných odstávek výrobních zařízení se letos mírně snížila také produkce v odvětví energetiky (o 2,7 %). Naopak výkon těžby a dobývání po hlubokých propadech z let 2019 i 2020 letos meziročně vzrostl (o 4,9 %), hlavně vlivem vyšší těžby stavebních materiálů a podpůrných činností při těžbě, které překonaly i úroveň produkce z počátku roku 2019.
Tržby podniků z průmyslové činnosti rostly zejména díky vyšším cenám surovin i hotových výrobků. Zásadně k nim přispěly vyšší tržby v energetice.	Nominální tržby průmyslových podniků <sup>10</sup> se v 1. čtvrtletí 2022 meziročně zvýšily o 9,3 % a rostly tak jen mírně nižším tempem než za celý předchozí rok. Jestliže v roce 2021 byl ale jejich růst z převážné části výsledkem pokrizového oživení objemu výroby, na počátku letošního roku odrážel takřka výhradně dopad nebývale silného cenového růstu materiálových vstupů umocněného neočekávanou eskalací cen energií. Růst cen výrobců se ovšem v rámci průmyslu dosti lišil, nejvíce vyčníval u surovin a energií, relativně slabý byl naopak u strojů a zařízení, dopravních prostředků či počítačů, elektronických a optických přístrojů. Naprostá většina odvětví vykázala dvojciferný růst tržeb – nejvíce těžba a dobývání (45 %), chemický průmysl (37 %), hutnictví (35 %) a dřevozpracující průmysl (31 %). Tržby se meziročně snížily prakticky jen výrobcům motorových vozidel (u nichž se nacházely zhruba na úrovni počátku roku 2020). To se podepsalo i na slabším tempu tržeb z přímého vývozu u všech průmyslových podniků (+3,4 %). Naopak domácí tržby byly oproti počátku loňského roku vyšší o 17,7 %, z významné části působením cenového růstu energií.
Nominální hodnota nových průmyslových zakázek rostla opět pomaleji než výrobní náklady průmyslových podniků.	Nové průmyslové zakázky <sup>11</sup> v 1. čtvrtletí 2022 meziročně vzrostly nominálně o 5,6 % (jen mírně vyšší tempo vykázaly tuzemské zakázky). Jejich hodnota se již od poloviny loňského roku zvyšovala pomalejším tempem než výrobní náklady vyjádřené prostřednictvím cen průmyslových výrobců. Více než dvě třetiny dosavadního letošního růstu celkových zakázek obstarala výroba kovových konstrukcí a kovodělných výrobků spolu s chemickým průmyslem. S ohledem na dynamiku výrobních nákladů i loňskou základnu lze pozitivně hodnotit růst zakázek ve výrobě elektrických zařízení (15 %), oděvnictví 16 %) i textilním průmyslu (22 %). S tím kontrastuje téměř 8% redukce hodnoty zakázek ve výrobě motorových vozidel. Meziroční pokles zde přetrvával třetí čtvrtletí v řadě a týkal se objednávek z tuzemska i ze zahraničí. Opakovaně se snížil objem zakázek i u výrobců ostatních (zejména kolejových) dopravních prostředků, u nich je však vývoj poptávky tradičně volatilnější.
Navzdory zásadnímu zhoršení geopolitické situace celková důvěra podnikatelů v průmyslu od ledna do dubna rostla.	Důvěra podnikatelů v průmyslu se od loňského října, kdy došlo k citelnému omezení výroby v některých podnicích v automobilovém průmyslu, a pesimismus byl nejhlubší od jara 2020, pozvolna zvyšovala. Letos v dubnu se saldo důvěry vrátilo do kladného pásma a v květnu dále posílilo, když vystoupalo na nejvyšší úroveň od loňského června. Podnikatelé v průmyslu zároveň vyjádřili větší optimismus než po celý rok 2019. Negativně hodnotila současnou poptávku méně než desetina podniků, což koresponduje s poklesem významu nedostatečné poptávky jako významné růstové bariéry produkce. Tu v dubnu uvedla jen pětina podniků (v lednu 2021 skoro polovina). V příštích třech měsících očekávalo růst výrobní činnosti již 36 % podniků, pokles pouze 9 %. Podniky nadále plánovaly mírné navyšování počtu pracovníků. Evidenční počet zaměstnanců letos v 1. čtvrtletí meziročně stagnoval. Podniky hodnotily příznivě současnou ekonomickou situaci, v krátkodobých výhledech – zejména na 2. čtvrtletí nicméně zůstávaly mnohem opatrnější. Rekordně vysoký počet podniků ovšem očekával v nejbližších měsících růst svých prodejních cen (až 60 %). To souviselo nejen

<sup>9</sup> V lednu 2022 dosahovalo 85 %, v dubnu následně opět kleslo na 77 %. Za poslední konjunktury se obvykle pohybovalo mezi 90 a 93 %.

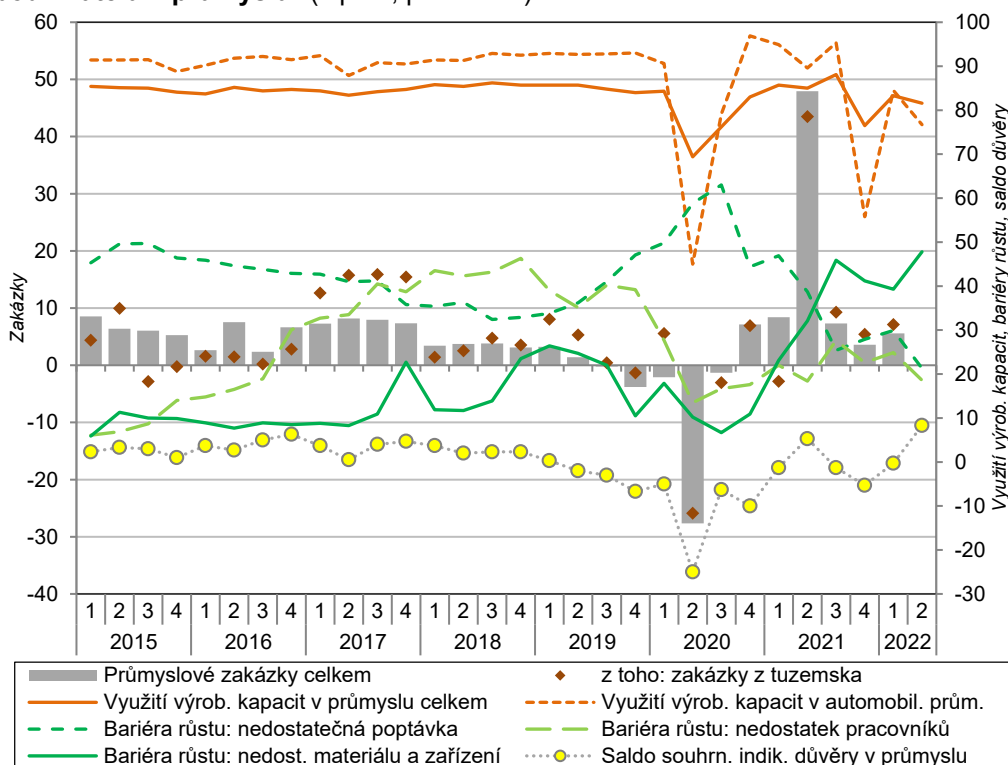
<sup>10</sup> Meziroční tempa tržeb jsou očištěna o kalendářní vlivy.

<sup>11</sup> Zjišťování zakázek probíhá jen ve 12 zpracovatelských odvětvích vyrábějících převážně na zakázku, s dlouhodobějším výrobním cyklem a s většími zásobami zakázek. Meziroční tempa zakázek jsou očištěna o kalendářní vlivy.



s rostoucími cenami vstupů, ale i s faktem, že bezmála polovina respondentů uvedla jako jednu z významných růstových bariér nedostatek materiálu či zařízení.

**Graf č. 5 Nové zakázky v průmyslu (nominálně, mezitřetím, v %), využití výrobních kapacit v průmyslu, vybrané bariéry růstu\* (v %, pravá osa) a saldo důvěry podnikatelů v průmyslu\* (v p. b., pravá osa)**



\*Využití průmyslových kapacit i bariéry růstu vyjadřují stav v prvním měsíci daného čtvrtletí, saldo důvěry podnikatelů je vztaženo ke druhému měsíci čtvrtletí. Zakázky jsou očištěny o kalendářní vlivy, ostatní ukazatele jsou sezónně očištěny. Podniky mohly uvést více hlavních růstových bariér současně. Zdroj: ČSÚ, Eurostat

Průmysl v EU pokračoval v pomalém zotavování. Podobně jako v tuzemsku ho citelně brzdil nedostatek výrobních komponent.

Průmyslová produkce v EU pokračovala v 1. čtvrtletí v nevýrazném růstu. Ve srovnání s posledním loňským kvartálem posílila o 1,4 % a mezitřetím byla vyšší o 1,2 %. To zatím stačilo jen k vyrovnání rekordní úrovně produkce z éry poslední konjunktury (4. čtvrtletí 2017), k čemuž pomohlo rychlejší zotavení průmyslu v novějších členských zemích Unie. K mezitřetímú růstu v EU přispěly zejména obory orientované na produkci zboží krátkodobé (růst o 7,5 %) i dlouhodobě spotřeby (5,0 %), naopak výkon oborů zaměřených převážně na investiční statky především vlivem útlumu výroby motorových vozidel klesl (o 4,1 %). To se negativně promítlo do produkce celého průmyslu např. v Německu (-0,6 %), ve Francii (+0,2 %), Španělsku (+1,6 %) či na Slovensku (-1,7 %). Každý druhý průmyslový podnik v EU limitovaly potíže s nedostatkem materiálu a zařízení, naopak jen čtvrtina firem žádnou významnou růstovou bariéru na počátku 2. čtvrtletí 2022 nepociťovala.

Mezikvartální růst stavební produkce výrazně zrychlil. Podpořila ho vysoká zásoba zakázek i příznivé počasí.

Stavebnictví se v ČR v 1. čtvrtletí 2022 dařilo. Jeho produkce<sup>12</sup> oproti poslednímu loňskému kvartálu vzrostla o 4,5 % a mezitřetím byla vyšší skoro o 10 %. Hodnota produkce tak poprvé předčila úroveň z období těsně před propuknutím pandemie a zároveň dosáhla nejvyšší hladiny od 3. čtvrtletí 2009, kdy ještě doznávaly pozitivní efekty předchozí konjunktury. Stavebnictví na počátku letošního roku profitovalo ze svižného tempa přílivu nových zakázek (patrného po většinu loňského roku) i jejich stále vysoké celkové zásoby. Odvětví přálo i počasí<sup>13</sup>. Projevil se i dopad nižší loňské základny, neboť tehdy pandemie kulminovala, a zvýšená nemocnost, ztížený přeshraniční pohyb pracovníků i omezení výkonu stavebních

<sup>12</sup> Údaje o stavební produkci jsou ve stálých cenách, mezitřetímí tempa jsou očištěna o kalendářní vlivy, mezitřetímí též o vliv sezónnosti.

<sup>13</sup> Dle údajů Českého hydrometeorologického úřadu činila letos v 1. čtvrtletí průměrná teplota vzduchu +2,2 stupně – tedy o 1,7 stupně více než dlouhodobý průměr (z období 1991 až 2020). Ve shodném období roku 2021 se naopak teplota pohybovala nepatrně pod dlouhodobým normálem (o 0,2 stupně).

Počet zahájených bytů byl i díky vyšší výstavbě rodinných domů rekordní.

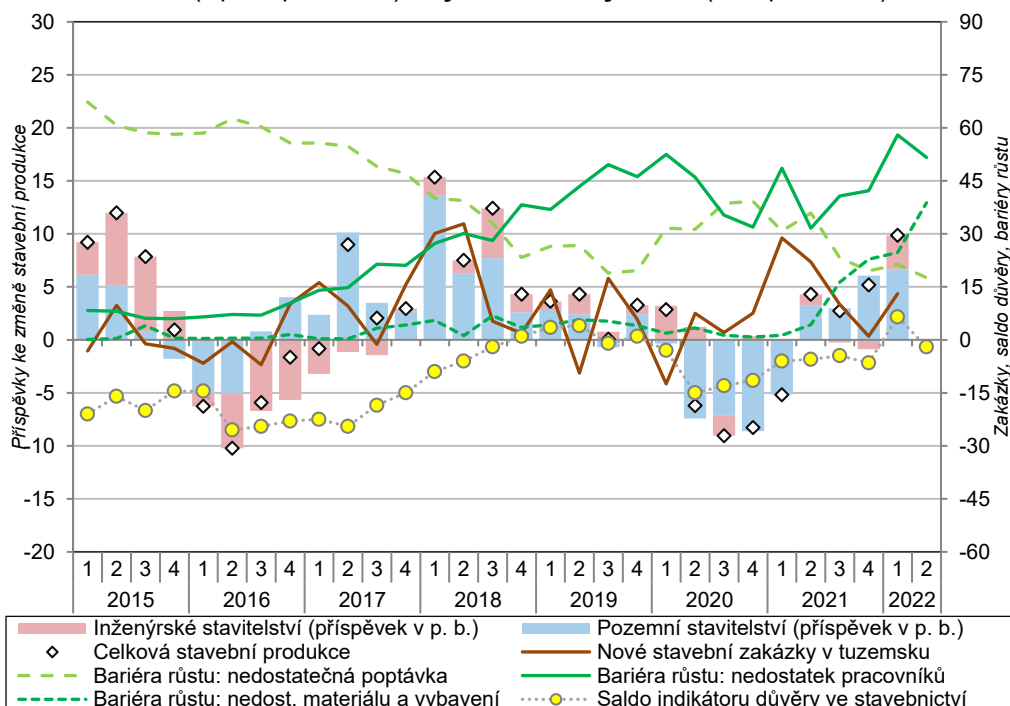
úřadů významně limitovaly produkční možnosti stavebnictví. Obdobně jako po většinu loňského roku táhlo v 1. čtvrtletí 2022 celé odvětví hlavně zotavující se pozemní stavitelství (růst 8,5 %, příspěvek k meziročnímu tempu +6,6 p. b.). Svižně ale rostlo i inženýrské stavitelství (+14,9 %), jež bylo díky kontinuálnímu čerpání veřejných prostředků na výstavbu i modernizaci dopravní infrastruktury poslední recesí zasaženo mírněji. Pozemní stavitelství letos těžilo z rozvoje bytové výstavby. Počet zahájených bytů (10,8 tis.) byl v rámci 1. čtvrtletí v novodobé historii ČR rekordní, primárně díky výstavbě rodinných domů. K meziročnímu růstu celkové výstavby (+28 %) přispěly vedle Plzeňského kraje nejvíce Praha se středními Čechami – ty společně letos reprezentovaly více než třetinu všech dokončených bytů v tuzemsku. Navzdory problémům s růstem ceny i horší dostupností stavebních materiálů meziročně velmi mírně rostl také počet dokončených bytů a objem výstavby v Česku (9,1 tis.) zaostal za rekordní výší z počátku roku 2009 jen nepatrně.

Svižný růst hodnoty nových staveních zakázek pokračoval, u jejich celkové zásoby ale zmírnil.

Nominální hodnota nově uzavřených tuzemských stavebních zakázek (v podnicích s více než 50 zaměstnanci) vzrostla v 1. čtvrtletí meziročně o 13,1 %. V segmentu pozemního stavitelství posílila skoro o třetinu, naopak na úseku inženýrských staveb se oproti vysoké loňské základně téměř nezměnila. To patrně souviselo s loňským i letošním zvolněním tempa čerpání veřejných prostředků v oblasti dopravní infrastruktury. Celková zásoba práce zahrnující veškeré dosud nerealizované stavební zakázky byla na konci letošního března meziročně o 8,5 % vyšší, což představovalo nejslabší tempo od poloviny roku 2019. Za slabším růstem stála nižší dynamika zásoby veřejných tuzemských prací i zakázek v zahraničí. Pozitivnější výhledy pro celé odvětví naznačuje pokračující svižný růst orientační hodnoty vydaných stavebních povolení (proti 1. čtvrtletí 2021 vyšší o 17,3 %) sycený novou výstavbou, zejména bytových budov. Tempo růstu nominální hodnoty povolení stále zřetelně převyšovalo dynamiku cen stavebních prací. Nicméně v prostředí silících nákladových cen (materiálových, energetických, mzdových) nelze vyloučit, že fakturované ceny po dokončení staveb se mohou od cen předpokládaných při povolování staveb významněji odchýlit.

Růstové tempo hodnoty stavebních povolení růst cen stavebních prací stále převyšovalo.

**Graf č. 6 Příspěvky odvětví k meziroční změně stavební produkce (reálně, v p. b.), nové stavební zakázky (nominálně, meziročně, v %, pravá osa), saldo důvěry podnikatelů ve stavebnictví\* (v p. b., pravá osa) a vybrané bariéry růstu\* (v %, pravá osa)**



Poznámka: Údaje o stavební produkci jsou očištěny o kalendární vlivy.

\*Saldo důvěry podnikatelů i bariéry růstu jsou sezónně očištěny a vyjadřují stav ve druhém měsíci daného čtvrtletí. Podniky mohly uvést více hlavních bariér současně.  
Zdroj: ČSÚ, Eurostat



<p>Podniky očekávaly růst stavební činnosti, v delším horizontu se ale obávaly zhoršení vlastní ekonomické situace.</p>	<p>Důvěra podnikatelů ve stavebnictví se po dočasném vzednutí na počátku letošního roku (způsobeném krátkodobým pozitivnějším očekáváním růstu zaměstnanosti) mírně snížila a v květnu dosahovala zhruba úroveň z přelomu let 2019 a 2020. Čtvrtina podniků považovala současnou poptávku za neuspokojivou, pětina firem ale také předpokládala v příštích třech měsících růst stavební činnosti. Skoro 85 % respondentů očekávalo stabilizovanou vlastní ekonomickou situaci, v horizontu šesti měsíců ale počítala s jejím zhoršením čtvrtina firem. To patrně souviselo se silnými růstovými bariérami (materiálovými, lidskými)<sup>14</sup> i silnými a obtížně predikovatelnými nákladovými tlaky. Navyšování prodejních cen vlastní produkce plánovaly v nejbližším čtvrtletí již skoro dvě ze tří stavebních firem.</p>
<p>Výkon celého odvětví nadále limitovaly významné růstové bariéry.</p>	
<p>Mezikvartální růst tržeb ve službách pokračoval a jejich výkon se tak již vyrovnal úrovni z první poloviny roku 2019.</p>	<p>Na počátku letošního roku pokračovalo postupné posilování poptávky ve službách<sup>15</sup>. Některé segmenty služeb závislé převážně na poptávce od domácností se ale zotavovaly pomalu. Přestože poslední protipandemické restriktce (spočívající především v regulaci počtu návštěvníků u některých hromadných vnitřních aktivit<sup>16</sup>) byly během 1. čtvrtletí zrušeny, část populace patrně nadále některé sociální kontakty spontánně omezovala (i vzhledem k relativně vysoké nemocnosti v zimním období<sup>17</sup>). Vedle toho se již mohlo začít negativně projevat výrazné zhoršení důvěry domácností (kontrastující s celkovým narůstajícím optimismem podniků ve službách), do níž se promítaly sílící nejistoty spojené se silným geopolitickým napětím i prudkým růstem spotřebitelských cen. Tržby ve službách v 1. čtvrtletí 2022 mezikvartálně vzrostly o rovná 2 %, přičinily se o to takřka všechna významnější dílčí odvětví (vyjma skladování, stravování a pohostinství a také telekomunikačních činností). Letošní tempo zotavování bylo ovšem nejslabší od 1. čtvrtletí 2021. I to ale stačilo k tomu, že výkon služeb se již dorovnal vrcholu z období předpandemické konjunktury (2. čtvrtletí 2019).</p>
<p>K meziročnímu růstu tržeb ve službách přispěly z více než třetiny doprava a skladování.</p>	<p>Ve srovnání s prvním loňským čtvrtletím byly letos tržby ve službách vyšší o 13,1 %. Více než třetinou se o to zasloužilo odvětví dopravy a skladování (to sehrávalo rozhodující pozitivní roli i po většinu loňského roku). Posilování zahraničního obchodu i vyšší mobilita obyvatelstva se odrazily v rostoucích tržbách za pozemní a potrubní dopravu (14,9 %), slábnoucí, ale stále dvouciferný růst zaznamenalo i skladování. Výrazně ožila letecká doprava, jejíž tržby však byly oproti úrovni z počátku roku 2019 stále o více než 40 % nižší (to platilo i o vodní dopravě). Naopak výkon poštovních a kurýrních činností se druhý kvartál v řadě meziročně mírně snížil, neboť část výrazně vzednuté poptávky v pandemickém období se začala od internetových prodejců opět přesouvat do kamenných prodejen.</p>
<p>K výraznějšímu oživení cestovního ruchu v Česku přispívala zatím především domácí klientela.</p>	<p>Skoro čtvrtinou přispělo k růstu tržeb ve službách odvětví ubytování, stravování a pohostinství, jehož výkon byl ovšem v 1. čtvrtletí 2021 zásadně omezen restrikcemi. Oproti „běžnému“ 1. čtvrtletí 2019 tak letos tržby ve stravování a pohostinství zaostaly o 23 %, v ubytování dokonce o 43 %. Zatímco počet přenocování tuzemských hostů v hromadných ubytovacích zařízeních byl letos ve srovnání s počátkem roku 2019 vyšší o 3 %, deficit u hostů ze zahraničí dosahoval 56 %, neboť prakticky absentovala dříve významná asijská a ruská klientela (více než 60% propad poptávky ale nastal i ze strany hostů z Itálie, Velké Británie, USA či Kanady<sup>18</sup>). Oživení turismu zlepšilo i situaci cestovních agentur a kanceláří, které stály z převažující části za letošním meziročním růstem odvětví administrativních a podpůrných činností (16,4 %). Přestože poptávka se postupně zvyšovala i u dalších segmentů tohoto odvětví, u výrazné většiny z nich nebylo předkrizové úroveň tržeb dosud dosaženo (vyjma bezpečnostních i pátracích činností a též administrativních, kancelářských a jiných podpůrných činností pro podnikání). To však neplatí pro odvětví profesní, vědecké a technické činnosti, které zpravidla poskytuje sofistikovanější služby pro podniky, kde</p>
<p>Vyšší poptávka po profesních, vědeckých a technických činnostech souvisela hlavně s rozvojem stavebnictví.</p>	

<sup>14</sup> Žádnými významnými růstovými bariérami vlastní produkce nebylo letos květnu sužováno jen 17 % firem ve stavebnictví.

<sup>15</sup> Bez obchodu, peněžnictví, pojišťovnictví, vědy, výzkumu a veřejných služeb. Všechny údaje za služby jsou ve stálých cenách, meziroční údaje jsou očištěny o kalendářní vlivy, mezičtvrtletní jsou očištěny o sezónní vlivy (včetně vlivu počtu pracovních dnů).

<sup>16</sup> Např. omezení počtu návštěvníků kin na představení skončilo letos k 1. březnu.

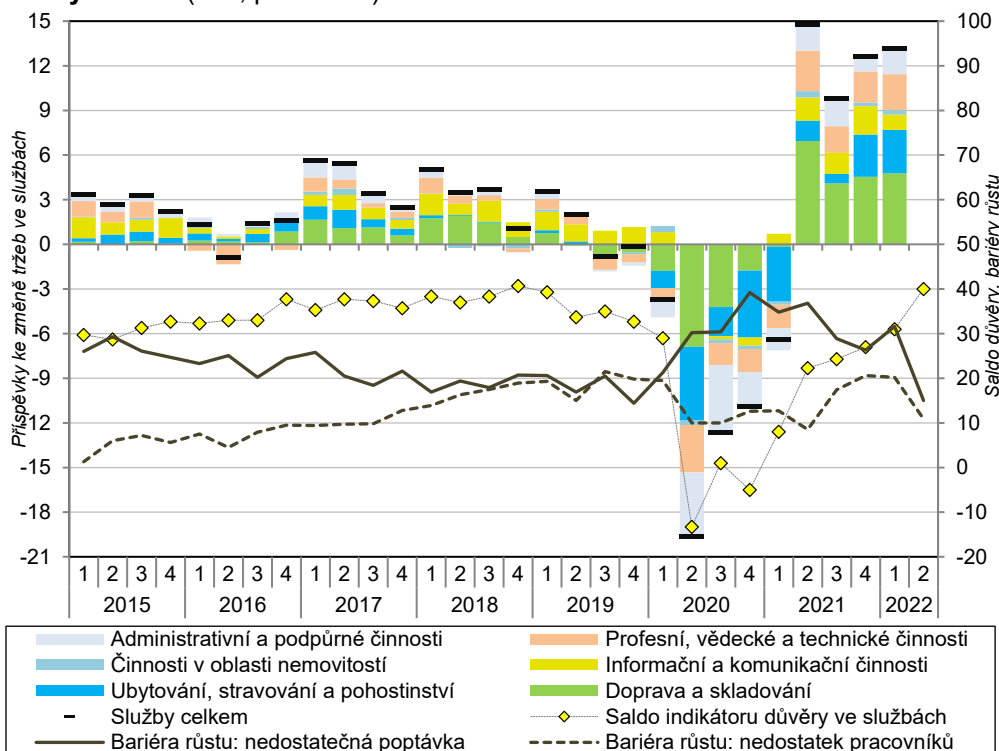
<sup>17</sup> To se ještě více projevilo např. v některých asijských regionech, kde bylo navíc opětovně zhoršení pandemické situace doprovázeno významnými restrikcemi, což mělo negativní dopad např. na příjezdy turistů do Česka.

<sup>18</sup> Relativně nejnižší útlum v počtu příjezdů nastal v tříletém srovnání v rámci významnější klientely u hostů ze středoevropských států – Slovenska (o 31 %), Rakouska (36 %), Polska (41 %) a Německa (42 %).

Filmový a hudební průmysl výrazně ožil.

poptávka po mnohých z nich nebyla během pandemického období příliš narušena (právní a účetnické činnosti, poradenství v oblasti řízení). K letošnímu růstu celého výše uvedeného odvětví (12,0 %) přispěly především architektonické a inženýrské činnosti, jež profitovaly z rozvoje stavebnictví. Tržby v dlouhodobě posilujícím odvětví informačních a komunikačních činností vzrostly mírně (4,2 %) zejména zásluhou činností v oblasti informačních technologií (např. programování, správa počítačového vybavení). V nich tržby (podobně jako v informačních činnostech zahrnujících např. zpracování dat) o více než desetinu převýšily úroveň z počátku roku 2019. Naopak hudební a filmový průmysl patřil v tomto odvětví k nejvíce zasaženým oborům během pandemie<sup>19</sup>.

**Graf č. 7 Příspěvky dílčích odvětví k meziroční změně tržeb ve službách\* (reálně, v p. b), saldo důvěry podnikatelů ve službách\*\* (v p. b., pravá osa) a vybrané bariéry růstu\*\* (v %, pravá osa)**



\*Bez odvětví obchodu, peněžnictví, pojišťovnictví, vědy, výzkumu a veřejných služeb. Tržby jsou očištěny o kalendářní vlivy.  
 \*\*Zahrnuje i finanční sektor. Saldo důvěry podnikatelů i bariéry růstu jsou sezónně očištěny a vyjadřují stav v prvním (bariéry růstu), resp. ve druhém měsíci daného čtvrtletí (saldo důvěry). Podniky mohly uvést více hlavních bariér současně.

Zdroj: ČSÚ, Eurostat

Mezikvartální růst maloobchodních tržeb se zastavil.

Tržby v maloobchodu<sup>20</sup> letos ve srovnání s posledním loňským čtvrtletím nepatrně klesly (o 0,2 %), mírné snížení přitom zaznamenaly i na konci loňského roku. Projevil se zde zejména pokles tržeb u internetových prodejců a některých segmentů nepotravinářského zboží v „kamenných prodejnách“, což mohlo souviset i s prudkým letošním zhoršením spotřebitelské důvěry<sup>21</sup>. Na druhou stranu nálada samotných obchodníků zůstávala i přes mírné zhoršení zřetelně pozitivní<sup>22</sup>. V meziročním pohledu vzrostly maloobchodní tržby v 1.

<sup>19</sup> Dle údajů Unie filmových distributorů činil v 1. čtvrtletí 2022 počet návštěvníků kin v ČR 2,55 mil. To bylo o třetinu méně než před dvěma lety a oproti rekordní poptávce z 1. čtvrtletí 2019 dokonce o polovinu (počet odehraných představení za shodné období poklesl jen o 7 %). Příznivé údaje následně přinesl počátek letošního jara, kdy bylo dosaženo nejvyšší dubnové návštěvnosti ve srovnatelné řadě od roku 2000 (1,67 mil. osob).

<sup>20</sup> Všechna meziroční tempa tržeb za maloobchod jsou uvedena ve stálých cenách a očištěna o kalendářní vlivy, mezičtvrtletní tempa jsou očištěna o sezónní vlivy (včetně vlivu počtu pracovních dnů). Maloobchod zahrnuje odvětví CZ-NACE 47.

<sup>21</sup> Ta v březnu sestoupila na nejnižší úroveň od konce roku 2012, kdy Česko svírala hospodářská recese. Pesimismus spotřebitelů se dále prohluboval v dubnu a květnu 2022. Domácnosti letos vnímaly zhoršení celkové hospodářské situace i vlastní finanční kondice, což souviselo i s rekordními obavami z očekávaného růstu cen. Naproti tomu obavy lidí z vyšší nezaměstnanosti setrvávají v posledních 12 měsících na relativně nízké úrovni a rovněž plány domácností ohledně velkých nákupů (např. automobily) v následujících 12 měsících nebyly dosud výrazně korigovány.

<sup>22</sup> Saldo důvěry bylo srovnatelné s hladinou z druhé poloviny roku 2018. Podniky v odvětví obchodu hodnotily letos svou ekonomickou situaci v 1. čtvrtletí pozitivně a dařilo se jim vyprodávat zásoby zboží za skladech. Nicméně optimismus ohledně vývoje vlastní

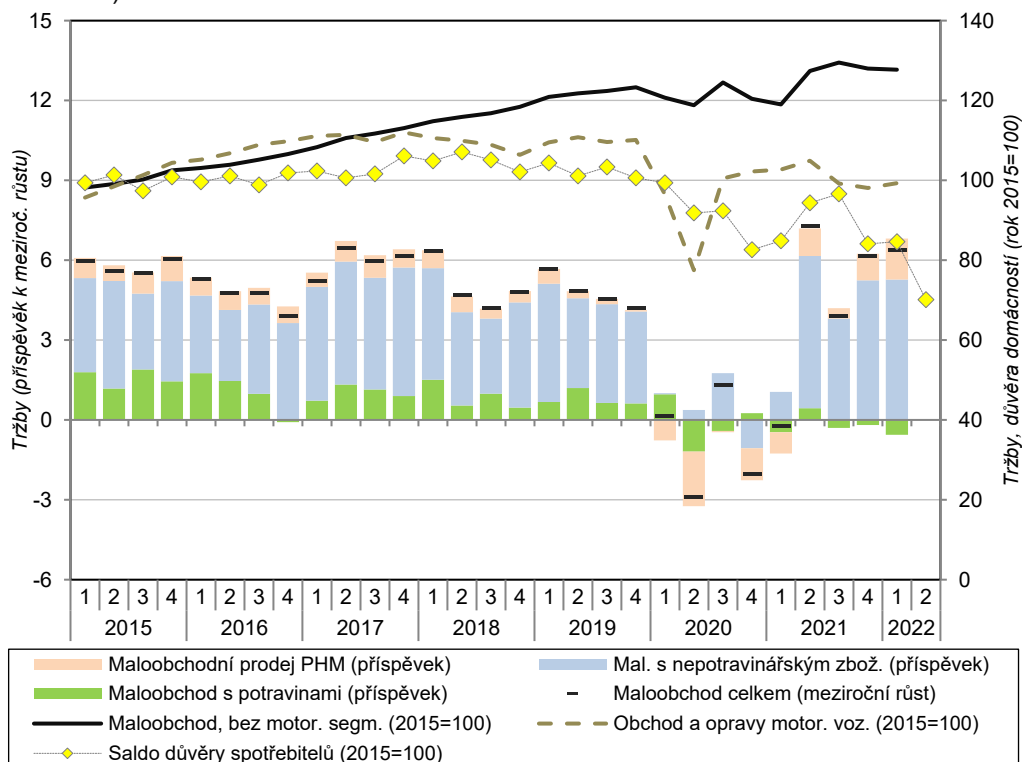


Poptávka po oděvech, obuvi a koženém zboží meziročně silně ožila, za úrovní z období před propuknutím pandemie ale stále citelně zaostávala.

Pokles tržeb internetových prodejců souvisel s částečným návratem spotřebitelů k tradičním nákupním kanálům.

čtvrtletí o 6,4 %. Na počátku roku 2021, kdy pandemie kulminovala, byla ovšem část obchodů uzavřena či jinak omezena, což citelně poznamenalo tržby některých sortimentních skupin nepotravinářského zboží, ale i tržby u čerpacích stanic<sup>23</sup>. K letošního růstu celého maloobchodu přispěla hlavně silnější poptávka po nepotravinářském zboží (+10,9 %), tažená zejména vyššími tržbami za oděvy, obuv a kožené zboží ve specializovaných prodejnách (v 1. čtvrtletí zde sice tržby meziročně vzrostly více než 2,6krát, oproti konci roku 2019 byly ale stále skoro o čtvrtinu nižší). Za předpandemickou úrovní ale ve specializovaných (zpravidla menších) prodejnách mírně zaostaly i tržby za výrobky pro kulturu a rekreaci (o 3,4 %) či za potraviny (11,0 %). Srovnatelné s touto hladinou pak byly ostatní tržby za potraviny (typicky ve velkých řetězcích), které však letos meziročně o bezmála 2 % poklesly. Tržby internetových a zásilkových prodejců se oproti velmi vysoké loňské základně skoro o sedminu snížily<sup>24</sup>, avšak úroveň z konce roku 2019 převýšily o více než čtvrtinu. Naopak tržby v motoristickém segmentu obchodu za touto úrovní stále o více než desetinu zaostávaly a navíc mírně poklesly i oproti počátku roku 2021 – výhradně vlivem slabšího výkonu v obchodu motorovými vozidly (-7,8 %), neboť tržby za jejich opravy a údržbu, obdobně jako za obchod s díly a příslušenstvím, mírně vzrostly.

**Graf č. 8 Příspěvy dílčích odvětví k meziroční změně tržeb v maloobchodu\* (reálně, v p. b.), tržby v maloobchodu a v motoristickém segmentu obchodu\*\* (reálně, úroveň roku 2015=100, pravá osa) a saldo indikátoru důvěry spotřebitelů\*\*\* (rok 2015=100, pravá osa)**



\* Tržby jsou očištěny o kalendářní vlivy.

\*\* Tržby jsou sezónně i kalendářně očištěny.

\*\*\* Saldo důvěry spotřebitelů je sezónně očištěno a vyjadřuje stav ve druhém měsíci daného čtvrtletí.

Zdroj: ČSÚ

ekonomické situace v příštích třech i šesti měsících mírně opadl, zejména v květnu (i tak ovšem zhruba třetina podniků očekávala zlepšení, zhoršení pak desetina). Nelze vyloučit, že relativně příznivé výhledy obchodníků mohou souviset s očekávaným nárůstem poptávky díky příchodu početných skupin uprchlíků z Ukrajiny do Česka.

<sup>23</sup> V březnu 2021 došlo k citelnému omezení mobility obyvatelstva (mimo cesty do zaměstnání či za lékařskou péčí). Tržby prodejců PHM tak letos v březnu meziročně vzrostly o 15,6 %. Ještě většímu nárůstu spotřeby paliv patrně letos zabránily jejich vysoké ceny (pohonné hmoty byly meziročně o polovinu dražší). Natural 95 se u čerpacích stanic prodával průměrně za 44,5 korun za litr a nafta za 47 korun za litr.

<sup>24</sup> V 1. čtvrtletí 2021 činil meziroční růst v této kategorii 42,4 %, což představovalo druhé nejvyšší tempo v řadě od roku 2001.