

5. Ceny

Celková cenová hladina v ekonomice loni prudce vzrostla.

Celková cenová hladina v české ekonomice měřená deflátorem HDP v roce 2022 vzrostla o 8,4 %. To je největší nárůst od roku 1998. Ceny spotřebních statků byly vyšší o 11,9 %, přičemž panovaly výrazné rozdíly mezi spotřebou domácností (navýšení cenové hladiny o 16,3 %) a vládních institucí (3,3 %). Ceny kapitálových statků byly loni vyšší o 12,0 %. Směnné relace byly záporné a dosáhly 95,8 %. Směnné relace obchodu se zbožím činily 94,8 %, zatímco u služeb byly kladné a dosáhly 102,4 %. V průběhu roku meziroční růst cenové hladiny posiloval a ve 4. čtvrtletí meziroční přírůstek cenové hladiny dosáhl 10,7 %. Z toho ceny spotřeby vzrostly o 12,7 % (u spotřeby domácností to bylo 18,0 %, u spotřeby vládních institucí 3,8 %). Ceny kapitálových statků se meziročně navýšily o 14,0 %. Směnné relace byly ve 4. čtvrtletí záporné (97,3 %) – směnné relace obchodu se zbožím dosáhly 96,9 % a v případě služeb to bylo 99,1 %. Mezičtvrtletně se cenová hladina snížila o 0,5 %. Ceny spotřeby byly oproti 3. čtvrtletí nižší o 0,9 %, ceny kapitálových statků stagnovaly (0,1 %) a mezičtvrtletní směnné relace byly mírně kladné (100,1 %).

Spotřebitelské ceny rostly loni nejvíce od roku 1993.

Index spotřebitelských cen v roce 2022 celkově vzrostl o 15,1 % a ve srovnání s rokem 2021 (3,8 %) jeho růst prudce zrychlil. Šlo o největší přírůstek od roku 1993. Růst cen byl loni plošný a v 7 ze 12 oddílů spotřebního koše byl dvouciferný. Největší vliv na cenový vývoj v loňském roce mělo zvyšování nákladů na bydlení, vodu, energie a paliva (bydlení a energie), které k celkovému přírůstku přispělo z třetiny. Druhý nejvyšší příspěvek měly potraviny a nealkoholické nápoje. U těch cenový růst akceleroval hlavně ve druhé polovině roku a soustředil se do oblasti nejzákladnějších potravin. Výrazný vliv mělo i silné navyšování cen dopravy a stravování a ubytování. Ceny zboží se loni úhrnem zvýšily o 16,8 % a služeb o 12,3 %.

Meziroční přírůstek spotřebitelských cen ve 4. čtvrtletí zmírnil.

Meziroční růst spotřebitelských cen od 1. do 3. kvartálu zrychloval (11,2 %, 15,8 % a 17,6 %) a mírně zpomalil až v závěru roku. V samotném 4. čtvrtletí 2022 se spotřebitelské ceny meziročně zvýšily o 15,7 %. Ve srovnání se 3. kvartálem ale celkově stagnovaly. K meziročnímu růstu nejvíce přispělo prudké zvýšení cen potravin a nealkoholických nápojů. Výrazný vliv měly i ceny bydlení a energií, stravování a ubytování a dopravy. Zpomalení meziročního přírůstku oproti 3. čtvrtletí bylo výsledkem zmírnění růstu cen dopravy a také zahrnutím úsporného tarifu a odpuštění poplatku za podporované zdroje energie do nákladů na bydlení a energie. Většímu zvolnění cenového růstu bránilo výrazné posilování dynamiky cen potravin a nealkoholických nápojů. Ceny zboží ve 4. čtvrtletí úhrnem meziročně vzrostly o 17,4 % a ceny služeb o 12,9 %.

Meziroční růst cen energií i imputovaného nájemného v závěru roku zmírnil.

Ceny bydlení a energií se v roce 2022 zvýšily o 19,0 %. Z toho nejvíce rostly ceny elektrické a tepelné energie, plynu a ostatních paliv (30,9 %). Prudce se zvyšovaly i náklady na běžnou údržbu a drobné opravy bytu (19,4 %) a příliš pozadu nezůstalo ani imputované nájemné¹ (16,1 %). Nájemné z bytu se loni zvýšilo o 4,9 %, stejně jako ostatní služby související s bydlením. Meziroční růst cen v tomto oddílu vyvrcholil ve 3. čtvrtletí a ve 4. kvartálu oslabil na 14,9 %. Mezičtvrtletně se zde ceny snížily o 5,6 %. Po zahrnutí efektu úsporného tarifu a odpuštění poplatku za podporované zdroje energie zpomalil meziroční růst cen elektrické a tepelné energie, plynu a ostatních paliv na 23,8 %. Imputované nájemné také rostlo pomaleji než v předchozím kvartálu (12,3 %). Běžná údržba a drobné opravy bytu meziročně zdražily

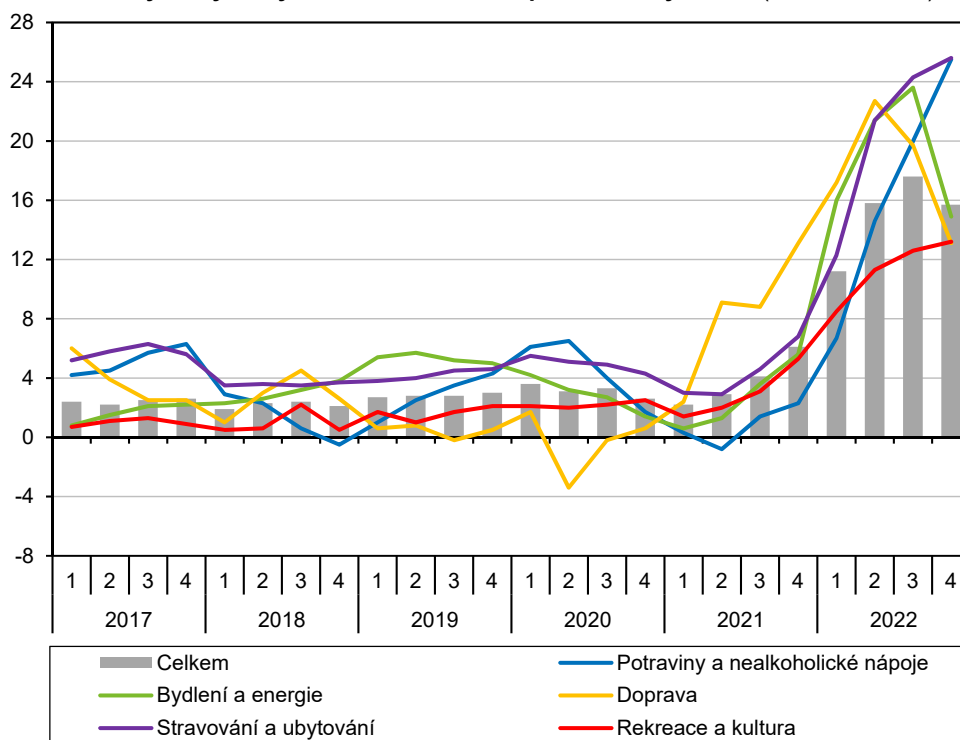
¹ Imputované nájemné vyjadřuje náklady vlastnického bydlení. Kromě samotných cen bydlení zahrnuje i náklady na výstavbu a renovace a další poplatky. Více na: <https://www.czso.cz/csu/czso/metodicka-poznamka-k-indexu-spotrebitelskych-cen-imputovane-najemne>.

o 20,8 %, růst nájemného z bytu mírně posílil na 5,7 % a ceny ostatních služeb související s bydlením byly vyšší o 5,1 %.

V průběhu celého roku výrazně posiloval meziroční růst cen potravin a tento oddíl také nejvíce přispíval k celkovému růstu spotřebitelských cen ve 4. kvartálu.

Potraviny a nealkoholické nápoje loni celkově zdražily o 16,7 %. Během celého roku se do jejich vývoje totiž citlivě promítal prudký růst cen v zemědělské výrobě. K celkovému přírůstku spotřebitelských cen tak nejvíce přispívala trojice maso (růst o 16,7 %), pekárenské výrobky a obiloviny (21,7 %) a mléko, sýry a vejce (20,8 %). Prudce zdražily také oleje a tuky (38,6 %). V průběhu celého roku docházelo u potravin a nealkoholických nápojů k výraznému zrychlování meziročního tempa cenového růstu (6,7 %, 14,6 % a 20,0 % v 1., 2. a 3. čtvrtletí). Ve 4. kvartálu pak meziroční přírůstek dosáhl 25,5 %. Mezičtvrtletně se ceny potravin a nealkoholických nápojů zvýšily o 4,7 %. Ke zrychlení meziročního růstu ve 4. čtvrtletí přispěl zejména vývoj cen mléka, sýrů a vajec (růst o 32,9 %), pekárenských výrobků a obilovin (30,5 %) a masa (27,4 %). Zrychlovala ale cenová dynamika většiny druhů potravin. Podobně jako v celoročním pohledu ve 4. kvartálu prudce meziročně rostly i ceny olejů a tuků (43,0 %).

Graf č. 11 Ceny ve vybraných oddílech indexu spotřebitelských cen (meziročně v %)



Zdroj: ČSÚ

Zmírnění růstu cen pohonných hmot utlumilo meziroční přírůstek cen dopravy.

Ceny dopravy se loni zvýšily o 18,1 %. Pod vlivem cen pohonných hmot nejvíce rostly náklady na provoz osobních dopravních prostředků (23,9 %). Silně se ale zvyšovaly i ceny nákupu automobilů, motocyklů a jízdních kol (12,9 %) a zrušení slev na jízdném stimulovalo přírůstek cen dopravních služeb (14,2 %). Ceny dopravy loni nejvíce meziročně rostly ve 2. čtvrtletí a pak začala dynamika zpomalovat. Postupně v jednotlivých kvartálech jejich meziroční přírůstek dosáhl 17,2 %, 22,7 % a 19,7 %. Ve 4. čtvrtletí 2022 byly meziročně vyšší o 13,1 %. Oproti předchozímu čtvrtletí se ceny dopravy snížily o 1,2 %. V závěru roku společně s pohonnými hmotami značně zpomalil i meziroční růst cen provozu osobních dopravních prostředků (13,6 %). Mírnější byl i přírůstek cen nákupů automobilů, motocyklů a jízdních kol (11,7 %). Nejvýrazněji tak meziročně vzrostly ceny dopravních služeb (16,6 %).



| | |
|---|--|
| Růst cen byl plošný. | Z hlediska příspěvku k celkovému růstu spotřebitelských cen se do popředí dostaly i ceny stravování a ubytování, které se loni zvýšily o 21,0 %. Jejich meziroční růst prudce zrychlil ve 2. čtvrtletí a po zbytek roku dál posiloval. Ve 4. čtvrtletí se ceny stravování a ubytování meziročně zvýšily o 25,6 %. Z toho ceny stravování byly vyšší o 26,2 % a ubytování o 20,7 %. Po celý rok byla meziroční dynamika cen stravování vyšší než ubytování. Zrychloval i růst cen rekreací a kultury, které byly celkově vyšší o 11,4 %. Za posílením tempa přitom stály hlavně dovolené s komplexními službami (12,1 %). Po celý rok nejvíce rostly ceny ostatních předmětů pro rekreaci a volný čas včetně zahradnictví a domácích zvířat (16,7 %). V samotném 4. čtvrtletí se ceny rekreací a kultury meziročně zvýšily o 13,2 %. Mezičtvrtletně ale ceny klesly o 1,1 %. |
| Dál se silně zvyšovaly ceny u oděvů, obuvi a vybavení domácnosti. | V loňském roce pokračoval i silný růst cen odívání a obuvi, jehož posílení je zřetelné od postpandemického oživení poptávky kombinovaného s narušením dodavatelských řetězců v roce 2021. Odívání a obuv loni celkově zdražily o 18,6 %. V samotném 4. čtvrtletí byly ceny meziročně vyšší o 18,2 %. Mezičtvrtletně ceny odívání a obuvi zdražily o 7,1 %, nejvíce ze všech oddílů spotřebního koše. Podobná byla loni situace u bytového vybavení, zařízení domácnosti a oprav. Narušení dodavatelských řetězců ovlivnilo zrychlení růstu cen už v roce 2021 a loni se zde ceny celkově zvýšily o 12,0 %. Hlavní podíl na celkovém růstu měl nábytek, bytové zařízení a výzdoba, koberce a ostatní podlahové krytiny (přírůstek 13,4 %), silně rostly i ceny bytového textilu (16,0 %). Ve 4. čtvrtletí 2022 ceny bytového vybavení, zařízení domácnosti a oprav meziročně vzrostly o 13,3 % a mezičtvrtletně o 2,4 %. |
| Poprvé od roku 2006 loni vzrostly ceny pošt a telekomunikací. | Po celý rok pod vlivem finančních a osobních služeb zrychloval růst cen ostatního zboží a služeb ² . Za celý rok se zde ceny zvýšily o 10,1 % a v samotném 4. čtvrtletí to bylo meziročně o 12,7 %. V loňském roce se zmínil růst cen alkoholických nápojů a tabáku. Ty byly celkově vyšší o 6,2 %. Alkohol zdražil o 3,2 % a tabák o 8,2 %. Ve 4. čtvrtletí byly ceny alkoholických nápojů a tabáku meziročně vyšší o 6,0 % a mezičtvrtletně o 0,9 %. V průběhu roku se ale jejich ceny vyvíjely různě. Meziroční dynamika u alkoholu měla tendenci zrychlovat až na 5,4 %, zatímco u tabáku se zmírnila na 6,5 %. Výrazně loni rostly ceny zdraví (8,5 %), které vzhledem ke své váze obvykle nemají významnější vliv na celkový index. Jejich meziroční růst zrychloval až na 9,6 % ve 4. kvartálu. Ceny vzdělávání se loni celkově zvýšily o 3,8 %, z toho ve 4. čtvrtletí meziročně vzrostly o 7,5 %. Nejmírněji se loni meziročně zvyšovaly ceny pošt a telekomunikací (0,7 %). Šlo u nich ale o první růst od roku 2006. Ceny v tomto oddíle totiž tradičně mírně klesají. Za zdražením stál vývoj cen telefonních a faxových zařízení (9,3 %). Ve 4. čtvrtletí ceny pošt a telekomunikací meziročně rostly o 2,1 %, nejvíce od 1. čtvrtletí 2007. Ceny telefonních a faxových zařízení byly vyšší o 8,6 %, telefonních a faxových služeb o 1,4 % a poštovních služeb o 2,7 %. |
| Meziroční růst spotřebitelských cen v EU po celý rok zrychloval. | Harmonizovaný index spotřebitelských cen (HICP) ³ v Evropské unii loni vzrostl celkem o 9,2 %. To je rekordní navýšení (předchozí maximum z roku 2008 činilo 3,7 %). Cenový růst posiloval napříč celým spotřebitelským košem, ale nejvýraznější bylo zrychlení dynamiky u cen potravin a nealkoholických nápojů, bydlení a energií, dopravy a stravování a ubytování. V loňském roce nejvíce rostl HICP v Estonsku (19,4 %), Litvě (18,9 %) a Lotyšsku (17,2 %). Česko se s přírůstkem 14,8 % umístilo na páté pozici. Také v případě zemí s nejmírnější dynamikou cen byly přírůstky velmi vysoké. Ve Francii HICP vzrostl o 5,9 %, na Maltě o 6,1 % a ve Finsku o 7,2 %. Meziroční dynamika spotřebitelských cen v EU v průběhu roku zrychlovala a ve 4. kvartálu tak byl HICP meziročně vyšší o 11,0 %. Ve 4. čtvrtletí nejvíce meziročně rostly spotřebitelské ceny v Maďarsku (23,3 %), Lotyšsku (21,4 %) a Litvě (21,2 %). |

² Zahrnuje služby osobní péče a osobní potřeby a doplňky, sociální péči, pojištění a další finanční služby, apod.

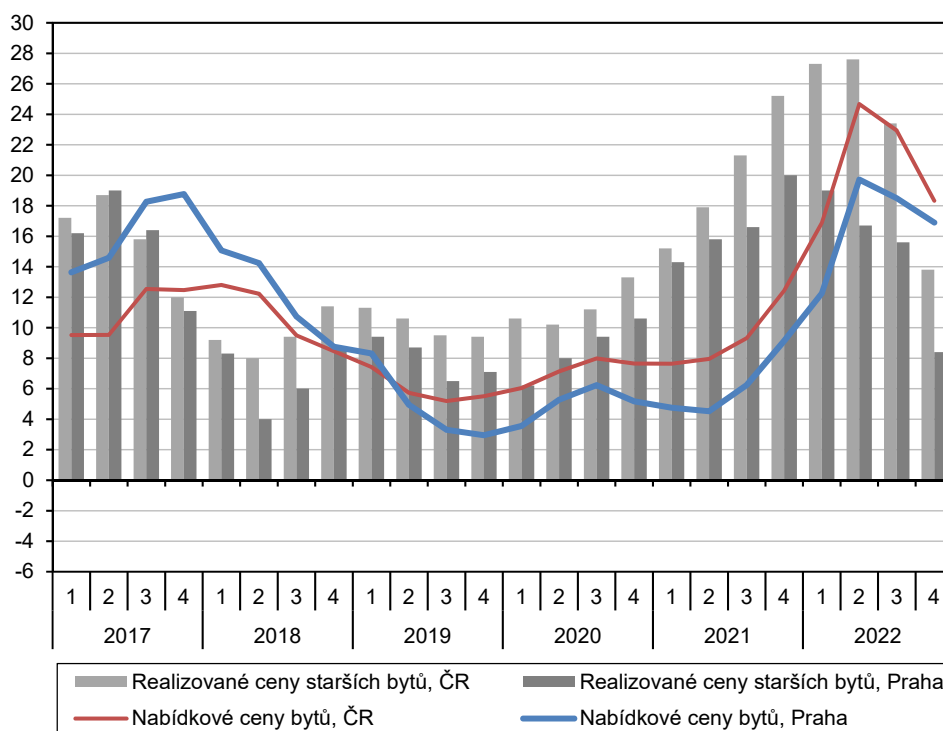
³ Oproti indexu spotřebitelských cen, který ČSÚ pro českou ekonomiku sestavuje, HICP neobsahuje imputované nájemné, což bývá zdrojem rozdílů mezi HICP a Indexem spotřebitelských cen.

Dvacetiprocentní úroveň překonalo i Estonsko (20,4 %) a až s odstupem se za něj zařadilo Česko (16,5 %). Nejmírnější meziroční navýšení vykázaly Španělsko (6,5 %), Francie (7,0 %) a Malta (7,3 %). Oproti 3. čtvrtletí se spotřebitelské ceny v EU zvýšily o 2,5 %. Nejvíce přitom rostly v Maďarsku (6,5 %), Itálii (5,8 %) a Litvě (3,7 %). Naopak mezičtvrtletní poklesy byly zaznamenány na Maltě (-2,4 %), Kypru (-0,5 %), ve Španělsku (-0,2 %) a v Estonsku (-0,1 %).

Růst nabídkových cen bytů v závěru roku zpomalil...

V roce 2022 vyvrcholil prudký meziroční růst cen bytů. Index nabídkových cen bytů v ČR se za celý rok zvýšil o 20,7 %. Ceny bytů mimo Prahu takto zdražily o 25,2 %, zatímco v Praze přírůstek dosáhl 16,9 %. Meziroční i mezičtvrtletní dynamika dosáhla vrcholu ve 2. kvartálu a dál přírůstky oslabovaly. Ve 4. čtvrtletí nabídkové ceny bytů v ČR meziročně vzrostly o 18,3 %, ceny mimo Prahu o 19,9 % a v Praze o 16,9 %. Mezičtvrtletní přírůstek nabídkových cen v ČR ve 4. čtvrtletí oslabil na 0,5 %. Stál za tím výlučně propad nabídkových cen mimo Prahu o 1,2 %, první mezičtvrtletní pokles od 1. kvartálu 2017. Nabídkové ceny bytů v Praze mezičtvrtletně vzrostly o 2,1 %. V případě realizovaných cen starších bytů byl propad tempa v závěru roku výraznější. Realizované ceny starších bytů vzrostly v ČR meziročně za celý rok o 22,6 %, a to hlavně vlivem prudkého navýšení cen mimo Prahu (24,9 %).

Graf č. 12 Ceny nemovitostí (meziroční změna, v %)



Zdroj: ČSÚ

...výrazněji se ale propadly meziroční přírůstky realizovaných cen starších bytů, což ukazuje na ochlazení nemovitostního trhu.

Realizované ceny starších bytů v Praze byly loni meziročně vyšší o 14,7 %. Hlavně v první polovině roku ale meziroční dynamika u bytů mimo Prahu atakovala 30 % a ještě ve 3. čtvrtletí se přírůstek držel vysoko nad 20 %. V samotném 4. čtvrtletí ale realizované ceny starších bytů v ČR meziročně vzrostly o 13,8 %, mimo Prahu o 15,3 % a v Praze o 8,4 %. Mezičtvrtletně došlo u bytů v ČR k poklesu o 1,0 %, prvnímu od 4. kvartálu 2013. Realizované ceny starších bytů mimo Prahu byly oproti 3. čtvrtletí nižší o 1,4 % (první pokles od 3. čtvrtletí 2013). Jen v případě Prahy došlo k mírnému růstu o 0,4 %. Realizované ceny nových bytů, které jsou dostupné pouze za Prahu, popisují podobný průběh – ve 4. čtvrtletí se jejich meziroční přírůstek propadl na 2,9 % a mezičtvrtletně se ceny snížily o 4,3 %. Z výše popsaného vývoje lze vidět prudký propad poptávky, který souvisel s prudkým zdražením hypotečního financování. Tato



situace po letech opět umožňuje kupujícím vyjednat o ceně. Růst nabídkových cen sice zpomalil, ale tržní realitu odráží spíše propad realizovaných cen. Také je vidět, že prudký růst cen bytů mimo Prahu, který byl patrný v posledních dvou letech, výrazněji narazil na strop finančních možností kupujících i zájmu případných investorů.

Na ceny průmyslových výrobců působil prudký růst cen surovin i energií.

Ceny průmyslových výrobců se loni zvýšily o 24,3 %. Velmi silný přírůstek byl ovlivněn vývojem cen surovin a energií, který zasáhl prakticky celé spektrum průmyslu. Meziroční růst cen průmyslových výrobců vrcholil ve 2. čtvrtletí roku a pak oslaboval. V jednotlivých čtvrtletích přírůstky postupně dosáhly 21,8 %, 27,7 % a 25,9 %. V samotném 4. čtvrtletí se ceny zvýšily meziročně o 21,8 %.

V závěru roku měl největší vliv na ceny výrobků a služeb zpracovatelského průmyslu přírůstek u cen potravinářských výrobků.

Nejvíce k celkovému růstu loni přispívaly ceny výrobků a služeb zpracovatelského průmyslu (19,5 %). Ty byly ovlivněny hlavně prudkým růstem cen koksu a rafinovaných ropných produktů⁴. Druhý největší vliv na růst cen průmyslových výrobců měly potravinářské výrobky, nápoje a tabák (19,2 %) a silně přispěly i ceny obecných kovů a kovodělných výrobků (22,3 %), pryžových a plastových výrobků, ostatních nekovových minerálních výrobků (19,7 %) a chemických látek a výrobků (35,2 %). Loni silně rostly i ceny dřeva, papíru a tisku (24,8 %), textilu, oděvů a usní (13,1 %) a strojů a zařízení (11,6 %). Relativně mírnější bylo navýšení cen nábytku a ostatních výrobků zpracovatelského průmyslu (8,9 %), počítačů, elektronických a optických přístrojů (6,9 %), elektrických zařízení (6,3 %), základních farmaceutických výrobků (6,0 %). Ve 4. čtvrtletí 2022 se ceny výrobků a služeb zpracovatelského průmyslu meziročně zvýšily o 16,0 %, což byl v rámci loňského roku nejslabší přírůstek. Vliv na oslabení měla zčásti i silná základna konce roku 2021, kdy už bylo patrné prudké posílení cen surovin. Nejvíce k růstu přispívalo nadále posilující navýšení cen potravinářských výrobků, nápojů a tabáku (25,7 %). Naopak výrazně oslabil vliv koksu a rafinovaných ropných produktů. Silný vliv si udržovaly pryžové a plastové výrobky, ostatní nekovové minerální výrobky (20,1 %). Podobně jako u cen ropy oslabil meziroční růst cen obecných kovů a kovodělných výrobků (13,1 %).

Meziroční přírůstek cen elektřiny v závěru roku mírně zpomalil.

Elektřina, plyn, pára a klimatizovaný vzduch loni zdražily o 50,7 %. Meziroční růst cen zde po celý rok až do 3. kvartálu zrychloval. Ve 4. čtvrtletí meziroční přírůstek mírně zpomalil na 54,3 %, zčásti šlo ale o vliv srovnávací základny předchozího roku, když už bylo zrychlení dynamiky cen elektřiny silně patrné. Ceny těžby a dobývání byly loni vyšší celkem o 27,5 %. Největší vliv na to mělo prudké zdražení ropy a zemního plynu (70,4 %), ale silně se zvyšovaly i ceny ostatních surovin, například těch stavebních, které byly zahrnuty do ostatní těžby a dobývání (17,9 %). Také u cen těžby a dobývání ve 4. čtvrtletí meziroční přírůstek oslabil (23,3 %).

Ceny průmyslových výrobců v EU prudce rostly.

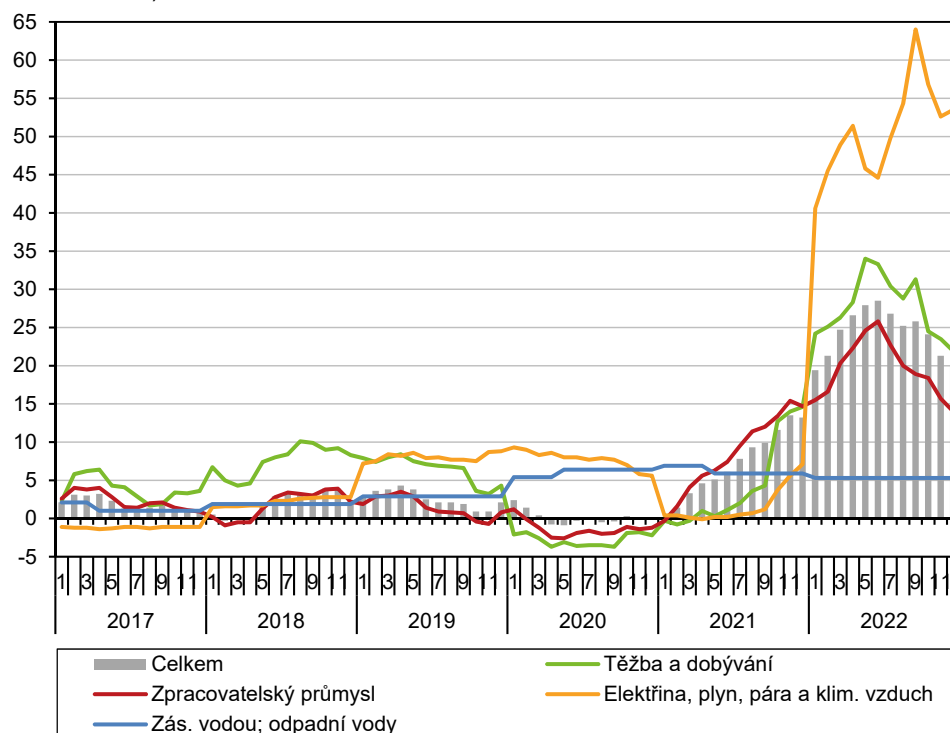
Ceny průmyslových výrobců⁵ v EU loni vzrostly o 34,3 %, přičemž navázaly na velmi vysoký 12,4% přírůstek z roku 2021. Ceny těžby a dobývání byly vyšší o 69,7 %, výrobků a služeb zpracovatelského průmyslu o 17,6 % a elektřiny, plynu, páry a klimatizovaného vzduchu o 94,9 %. Ceny průmyslových výrobců loni nejvíce vzrostly v Rumunsku (58,1 %), v Maďarsku (53,1 %) a Lotyšsku (49,5 %). Nejnižší přírůstek měly ceny na Maltě (8,8 %), ve Švédsku (20,4 %) a v Portugalsku (20,6 %). Až do 3. kvartálu meziroční dynamika cen průmyslových výrobců v EU posilovala a až ve 4. čtvrtletí oslabil přírůstek na 27,9 %. Zároveň poprvé od 2. čtvrtletí 2020 ceny mezičtvrtletně klesly (-0,3 %). Zpomalení meziročního přírůstku se týkalo všech секcí. Ceny těžby a dobývání byly meziročně vyšší o 39,9 %, výrobků a služeb zpracovatelského průmyslu o 15,3 % a elektřiny, plynu, páry a klimatizovaného vzduchu o 64,0 %. V závěru roku rostly meziročně nejsilněji ceny průmyslových

⁴ Přesné hodnoty ukazatele nejsou uvedeny kvůli ochraně individuálních dat.

⁵ Bez cen zásobování vodou a služeb souvisejících s odpadními vodami.

výrobců v Maďarsku (64,7 %), Lotyšsku (53,1 %) a Rumunsku (46,6 %). Naopak meziročně klesly ceny v Irsku (-6,1 %) a nejmírnější přírůstky byly zaznamenány na Maltě (8,1 %) a v Portugalsku (10,8 %).

Graf č. 13 Ceny hlavních skupin průmyslových výrobců (meziroční změna, v %, podle klasifikace CPA)



Zdroj: ČSÚ

Loni se silně zvyšovaly ceny stavebních prací.

Ceny stavebních prací loni celkově vzrostly o 12,3 %. Z toho se ceny materiálů a výrobků spotřebovaných ve stavebnictví zvýšily o 20,7 %. Meziroční růst cen stavebních prací dosáhl vrcholu ve 2. kvartálu a pak mírně oslaboval. Ve 4. čtvrtletí se ceny stavebních prací zvýšily meziročně o 12,0 % a mezičtvrtletně o 1,2 %. Ceny materiálů a výrobků spotřebovaných ve stavebnictví byly meziročně vyšší o 16,7 % a mezičtvrtletně stagnovaly.

Ceny tržních služeb silně rostly pod vlivem pozemní a potrubní dopravy a skladování a podpůrných služeb.

Ceny tržních služeb loni celkově vzrostly o 5,8 %. Přírůstek výrazně zrychlil oproti předchozímu roku, k čemuž nejvíce přispívaly skladování a podpůrné služby v dopravě, v pozemní a potrubní dopravě, a pak reklamní služby a průzkum trhu. Navýšení cen skladování a podpůrných služeb v dopravě (15,1 %) nejvíce přispívalo k celkovému přírůstku cen tržních služeb. Významné bylo také zdražení cen reklamních služeb a průzkumu trhu o 17,4 % a pozemní a potrubní dopravy o 6,2 %. Vliv měl i přírůstek cen služeb v oblasti programování a souvisejícího poradenství (5,1 %), služeb v oblasti zaměstnání (15,1 %), služeb v oblasti nemovitostí (3,1 %), architektonických a inženýrských služeb a technických zkoušek a analýz (4,2 %), služeb v oblasti pronájmu a operativního leasingu (8,7 %) nebo právních a účetnických služeb (5,5 %). Posiloval růst cen téměř ve všech oblastech a klesly jen ceny telekomunikačních služeb (-0,7 %).

U cen tržních služeb ve 4. čtvrtletí pokračovalo zrychlování cenové dynamiky.

V průběhu roku meziroční přírůstky cen tržních služeb zrychlovaly a ve 4. kvartálu navýšení dosáhlo 6,7 %. Největší vliv na celkový meziroční růst měly ceny pozemní a potrubní dopravy (7,7 %) a skladování a podpůrných služeb v dopravě (15,2 %), reklamních služeb a průzkumu trhu (15,0 %) a služeb v oblasti programování a souvisejícího poradenství (7,7 %). Z dalších oblastí významně přispěly i ceny služeb



v oblasti zaměstnání (18,5 %), architektonických a inženýrských služeb a technických zkoušek a analýz (5,6 %) nebo služeb v oblasti nemovitostí (3,2 %).

Ceny zemědělské výroby loni prudce rostly.

Ceny zemědělské výroby včetně ryb loni vzrostly o 31,8 %. Velmi silný nárůst byl výsledkem prudkého zvýšení nákladů na energie, paliva nebo také cen hnojiv. Vlivem geopolitické situace došlo také k výraznému růstu cen některých zemědělských komodit na světových trzích. I v případě zemědělské výroby meziroční růst cen dosáhl vrcholu ve 2. čtvrtletí a pak zvolňoval. Ve 4. kvartálu zde ceny meziročně rostly o 28,0 %.

U rostlinné výroby v závěru roku došlo ke zmírnění meziroční dynamiky.

Ceny rostlinné výroby byly loni vyšší o 37,1 %. Obiloviny zdražily o 48,9 %, z toho pšenice o 50,8 %, žito o 67,8 %, ječmen o 46,7 % a kukuřice na zmo o 38,8 %. Také ceny průmyslových plodin prudce rostly (33,0 %), zejména pod vlivem cen olejnin (40,2 %). Ceny krmných plodin se zvýšily o 7,7 %, zeleniny a zahradnických produktů o 19,0 % a brambor o 28,4 %. Naopak klesly ceny ovoce (-2,4 %) i vína (-1,0 %). U rostlinné výroby meziroční cenový růst dosáhl nejvyšší úrovně ve 2. kvartálu a pak zmírňoval. Ve 4. čtvrtletí se zde ceny meziročně zvýšily o 23,5 %. Ceny obilovin vzrostly o 41,8 %, z toho pšenice o 41,6 %, žito o 61,1 %, ječmene o 43,6 % a kukuřice o 36,0 %. K výraznému zmírnění meziroční dynamiky došlo u průmyslových plodin (11,4 %), hlavně pod vlivem vývoje u cen olejnin (17,4 %). Růst cen krmných plodin zpomalil na 3,1 %. Ceny zeleniny a zahradnických produktů byly meziročně vyšší o 18,6 % a brambor o 30,6 %. Výrazně se naopak propadaly ceny ovoce (-12,8 %) a nižší byly i ceny vína (-4,3 %).

Meziroční růst cen živočišné výroby v průběhu roku zrychloval.

Ceny živočišné výroby byly loni vyšší o 24,4 %. Silný růst zasáhl celou kategorii. Ceny hospodářských zvířat vzrostly o 22,8 %, z toho u skotu vzrostly o 23,5 %, u prasat a selat o 24,4 % a ceny drůbeže byly vyšší o 19,5 %. Živočišné výrobky zdražily loni o 25,7 %. Ceny mléka vzrostly o 25,4 % a vajec o 28,2 %. Meziroční růst cen živočišné výroby po celý rok zrychloval až na 36,6 % ve 4. čtvrtletí. V závěru roku byly ceny hospodářských zvířat meziročně vyšší o 35,8 %, z toho skotu o 21,7 %, prasat a selat o 49,4 % a drůbeže o 33,7 %. Ceny živočišných výrobků ve 4. čtvrtletí vzrostly meziročně o 37,3 %. Mléko zdražilo o 35,5 % a vejce o 58,1 %.

Ceny exportu po celý rok silně meziročně rostly.

V loňském roce se ceny vývozu zboží zvýšily celkově o 12,7 %. Kurzové vlivy po celý rok tlumily meziroční růst cen exportu, protože kurz koruny vůči euru meziročně posiloval⁶. Nejvíce v průměru za celý rok 2022 posilovaly ceny minerálních paliv a maziv (120,1 %) následované potravinami a živými zvířaty (21,3 %), polotovary⁷ (18,9 %) a ostatními surovinami⁸ (18,0 %). Meziroční dynamika cen exportu vyvrcholila ve 2. kvartálu a ve 4. čtvrtletí přírůstek oslabil na 9,8 %. Nejvíce se ve 4. kvartálu zvyšovaly ceny minerálních paliv (64,3 %), silný byl přírůstek u potravin a živých zvířat (20,8 %), polotovarů (14,0 %), chemikálií (12,1 %) a nápojů a tabáku (11,3 %). Vyšší byly ceny průmyslového spotřebního zboží (4,3 %) a strojů a dopravních prostředků (2,3 %). Meziročně klesly ceny ostatních surovin (-1,6 %).

Směnné relace byly celý rok záporné.

Ceny dovozu loni vzrostly o 17,2 %. Nejsilněji se zvyšovaly ceny dovozu minerálních paliv a maziv (104,4 %) následované nápoji a tabákem (16,6 %) a polotovary (16,6 %). Dvouciferný přírůstek měly také ceny potravin a živých zvířat (14,7 %), chemikálií (12,3 %) a ostatních surovin (10,8 %). Meziroční dynamika cen importu posilovala až do 3. kvartálu. Přírůstek pak ve 4. čtvrtletí zmírnil na 11,8 %. Nejvíce meziročně ve 4. kvartálu rostly ceny minerálních paliv (46,8 %) a dále potravin a živých

⁶ Podle údajů ČNB byl ve 4. čtvrtletí 2022 průměrný kurz koruny vůči euru 24,387 CZK/EUR. V roce 2021 to bylo 25,377 CZK/EUR. Za celý rok 2022 průměr činil 24,565 CZK/EUR (25,645 CZK/EUR v předchozím roce). Kurz dolaru meziročně oslaboval. Ve 4. čtvrtletí 2021 činil průměr 22,192 CZK/USD a letos 23,923 CZK/USD. Loňský celkový průměr dosáhl 23,360 CZK/USD a v roce 2021 to bylo 21,682 CZK/USD.

⁷ SITC 6 – tržní výrobky tříděné hlavně podle materiálu.

⁸ SITC 2 – suroviny nepoživatelné s výjimkou paliv.

zvířat (21,5 %), nápojů a tabáku (20,6 %), průmyslového spotřebního zboží (11,6 %) a polotovarů (10,0 %). Výrazné bylo i navýšení u ostatních surovin (6,6 %) a chemikálií (5,9 %) a mírně vyšší byly ceny strojů a dopravních prostředků (2,4 %). Směnné relace zahraničního obchodu se zbožím byly loni výrazně záporné a dosáhly 96,2 %. Výrazně záporné byly loni směnné relace obchodu s nápoji a tabákem (91,0 %) a průmyslovým spotřebním zbožím (96,7 %). Naopak silně kladné byly směnné relace u minerálních paliv (107,7 %), ostatních surovin (106,5 %) a potravin a živých zvířat (105,8 %). V samotném 4. čtvrtletí směnné relace dosáhly 98,2 %. Záporné byly relace obchodu s nápoji a tabákem (92,3 %), ostatními surovinami (92,3 %), průmyslovým spotřebním zbožím (93,5 %), potravinami a živými zvířaty (99,4 %) a stroji a dopravními prostředky (99,9 %). Naopak kladné byly směnné relace v případě minerálních paliv (111,9 %), chemikálií (105,9 %) a polotovarů (103,6 %).

