

VÝVOJ EKONOMIKY ČESKÉ REPUBLIKY

1. pololetí 2022

Souhrnná data o České republice

Praha, 16. 9. 2022

Kód publikace: 320193-22

Č. j.: CSU-012867/2022-01

Pořadové číslo v roce: 2

Zpracoval: odbor Kancelář předsedy

Ředitel odboru: Egor Sidorov, Ph.D.

Kontaktní osoba: Karolína Zábojníková, e-mail: karolina.zabojnikova@czso.cz

Zajímají vás nejnovější údaje o inflaci, HDP, obyvatelstvu, průměrných mzdách a mnohé další? Najdete je na stránkách ČSÚ na internetu: www.czso.cz

KONTAKTY V ÚSTŘEDÍ

Český statistický úřad | Na padesátém 81, 100 82 Praha 10, tel.: 274 051 111 | www.czso.cz

Oddělení informačních služeb | tel.: 274 052 304, 274 052 451 | e-mail: infoservis@czso.cz

Prodejna publikací ČSÚ | tel.: 274 052 361 | e-mail: prodejna@czso.cz

Evropská data (ESDS), mezinárodní srovnání | tel.: 274 052 347 | e-mail: esds@czso.cz

Ústřední statistická knihovna | tel.: 274 052 361 | e-mail: knihovna@czso.cz

INFORMAČNÍ SLUŽBY V REGIONECH

Hl. m. Praha | Na padesátém 81, 100 82 Praha 10, tel.: 274 052 673, 274 054 223
e-mail: infoservispraha@czso.cz | www.praha.czso.cz

Středočeský kraj | Na padesátém 81, 100 82 Praha 10, tel.: 274 054 175
e-mail: infoservisstc@czso.cz | www.stredocesky.czso.cz

České Budějovice | Žižkova 1, 370 77 České Budějovice, tel.: 386 718 440
e-mail: infoserviscb@czso.cz | www.cbudejovice.czso.cz

Plzeň | Slovanská alej 36, 326 64 Plzeň, tel.: 377 612 108, 377 612 145
e-mail: infoservisplzen@czso.cz | www.plzen.czso.cz

Karlovy Vary | Závodní 360/94, 360 06 Karlovy Vary, tel.: 353 114 529, 353 114 525
e-mail: infoserviskv@czso.cz | www.kvary.czso.cz

Ústí nad Labem | Špálova 2684, 400 11 Ústí nad Labem, tel.: 472 706 176, 472 706 121
e-mail: infoservisul@czso.cz | www.ustinadlabem.czso.cz

Liberec | nám. Dr. Edvarda Beneše 585/26, 460 01 Liberec 1, tel.: 485 238 811
e-mail: infoservislb@czso.cz | www.liberec.czso.cz

Hradec Králové | Myslivečkova 914, 500 03 Hradec Králové 3, tel.: 495 762 322, 495 762 317
e-mail: infoservishk@czso.cz | www.hradeckralove.czso.cz

Pardubice | V Ráji 872, 531 53 Pardubice, tel.: 466 743 480, 466 743 418
e-mail: infoservispa@czso.cz | www.pardubice.czso.cz

Jihlava | Ke Skalce 30, 586 01 Jihlava, tel.: 567 109 062, 567 109 073
e-mail: infoservisvys@czso.cz | www.jihlava.czso.cz

Brno | Jezuitská 2, 601 59 Brno, tel.: 542 528 115, 542 528 200
e-mail: infoservisbrno@czso.cz | www.brno.czso.cz

Olomouc | Jeremenkova 1142/42, 772 11 Olomouc, tel.: 585 731 516, 585 731 511
e-mail: infoservisolom@czso.cz | www.olomouc.czso.cz

Zlín | tř. Tomáše Bati 1565, 761 76 Zlín, tel.: 577 004 932, 577 004 935
e-mail: infoservis-zl@czso.cz | www.zlin.czso.cz

Ostrava | Repinova 17, 702 03 Ostrava, tel.: 595 131 230, 595 131 232
e-mail: infoservis_ov@czso.cz | www.ostrava.czso.cz

Obsah

1. Shrnutí	4
2. Souhrnná výkonnost.....	6
3. Výkonnost odvětví	10
4. Vnější vztahy	18
5. Ceny	21
6. Trh práce	26
7. Měnové podmínky	31
8. Státní rozpočet.....	33

Zdroje dat v celé analýze: ČSÚ, MF ČR, ČNB, MPSV, ČSSZ, Eurostat, propočty ČSÚ.
Poslední informace uváděné v této publikaci pocházejí ze 7. září 2022.

1. Shrnutí

- Meziroční růst hrubého domácího produktu (HDP) ve 2. čtvrtletí 2022 zpomalil na 3,7 %¹. Výrazně totiž oslabil meziroční růst domácí spotřeby, kterou aktuálně tlumí reálný pokles příjmů domácností. Meziroční dynamiku HDP také přestal posilovat vliv nízké srovnávací základny předchozího roku, protože v loňském 2. kvartálu již přestala platit pandemická omezení. K meziročnímu růstu HDP nejvíce přispívala tvorba hrubého kapitálu, a to převážně díky růstu zásob. Zahraniční poptávka naopak růst HDP brzdila. Mezičtvrtletně HDP vzrostl o 0,5 % a dynamiku opět nejvíce podpořila tvorba hrubého kapitálu. Spotřeba mezičtvrtletně mírně klesla. V rámci EU se Česko řadilo do skupiny zemí s podprůměrným růstem HDP. Celkový meziroční přírůstek HDP v EU ve 2. čtvrtletí dosáhl 4,2 % a mezičtvrtletně se HDP zvýšil o 0,7 %.
- Hrubá přidaná hodnota (HPH) ve 2. čtvrtletí meziročně vzrostla o 3,4 %. Oproti loňsku se zvýšila HPH ve většině odvětví s výjimkou zemědělství, lesnictví a rybářství. Dařilo se hlavně službám – silně rostla HPH u ostatních činností, v uskupení obchod, doprava, ubytování a pohostinství nebo v informačních a komunikačních činnostech. Meziročně také výrazně rostlo stavebnictví. Po dvou meziročních poklesech se opět mírně zvyšovala HPH ve zpracovatelském průmyslu. Mezičtvrtletně se HPH celkově zvýšila o 0,5 %. Výrazné oživení HPH vykázala mnohá odvětví služeb, zejména profesní, vědecké, technické a administrativní činnosti nebo informační a komunikační činnosti. Mírně rostla HPH také ve zpracovatelském průmyslu.
- Vývoz zboží a služeb se ve 2. čtvrtletí 2022 reálně meziročně zvýšil o 1,8 %². Dovoz ale stále rostl silněji a navýšil se o 2,7 %. Výsledná bilance spadla poprvé od 2. čtvrtletí 2004 do deficitu, který činil 25,8 mld. korun. To představovalo meziroční zhoršení o 77,3 mld. Zhoršovala se ale výhradně bilance obchodu se zbožím, naopak u služeb se kladné saldo zvýšilo. K meziročnímu zhoršení bilance obchodu se zbožím ve 2. čtvrtletí nejvíce přispíval nárůstem cen ovlivněný obchod s ropou a zemním plynem, základními kovy a koksem a rafinovanými ropnými výrobky. Po čtyřech čtvrtletích propadů se naopak opět meziročně zlepšila bilance obchodu s motorovými vozidly a příznivě působil také obchod s elektřinou.
- Meziroční růst úhrnné cenové hladiny (podle deflátoru HDP) ve 2. čtvrtletí zrychlil na 6,6 %. To je nejvíce od 3. kvartálu 1998. Cenová hladina mezičtvrtletně vzrostla o 2,0 %. Dál prudce zrychloval meziroční přírůstek spotřebitelských cen, který dosáhl 15,8 %. Zrychloval meziroční růst cen ve většině oddílů spotřebního koše, ale největší vliv na akceleraci celkového cenového růstu měly potraviny, nealkoholické nápoje, bydlení a energie. Ty se společně s cenami dopravy také nejvíce podílely na celkovém meziročním přírůstku. Ceny průmyslových výrobců v ČR se ve 2. čtvrtletí meziročně zvýšily o 27,7 % a mezičtvrtletně o 7,8 %.
- Také ve 2. čtvrtletí 2022 došlo k navýšení měnověpolitických sazeb. Zvýšily se tak klientské sazby na termínovaných vkladech a zdražilo úvěrové financování pro domácnosti i podniky. Pokračoval výrazný přeliv prostředků z běžných účtů na termínované vklady.
- Ve 2. čtvrtletí pokračovalo oživení trhu práce. Celková zaměstnanost³ se ve 2. čtvrtletí meziročně zvýšila o 2,5 % a mezičtvrtletně o 1,6 %. Na růstu zaměstnanosti se přitom podíleli zaměstnanci i podnikatelé. Očekávání podnikatelů se během letoška postupně mírně zhoršovala. Obecná míra nezaměstnanosti činila v letošním červenci 2,3 %. Meziročně mírně klesla a svižněji se snižovala u mužů než u žen. Průměrná hrubá měsíční nominální mzda vystoupala ve 2. čtvrtletí na 40 086 korun. Její meziroční růst zvolnil na 4,4 %, ale z velké části to lze přičíst propadu v odvětví zdravotní a sociální péče, do jehož vývoje se zásadně promítlo vyplacení mimořádných odměn loni na jaře. Mzda se po očištění od sezónních vlivů mezikvartálně navýšila o 1,3 %. Reálně byla průměrná mzda meziročně nižší o 9,8 % a kupní síla klesla zaměstnancům ve všech odvětvích.
- Hospodaření státního rozpočtu v 1. pololetí 2022 skončilo v deficitu 183 mld. korun. Záporné saldo bylo nižší ve srovnání se stejným obdobím let 2020 i 2021. Uvolnil se totiž tlak na mimořádné výdaje v souvislosti s ukončením protipandemických restrikcí a současně se dál zotavovala ekonomika. Nebývale silný cenový růst i potřeba neočekávaných výdajů spojených s uprchlickou vlnou z Ukrajiny ale vedly k významnému mezičtvrtletnímu prohloubení rozpočtového schodku. Celkové daňové inkaso letos v 1. pololetí poprvé překonalo rekordní úroveň ze srovnatelného období před propuknutím pandemie.

¹ Data o HDP, hrubé přidané hodnotě a jejich složkách jsou vyjádřena ve stálých cenách a v očištění o sezónní a kalendářní vlivy.

² Podle metodiky čtvrtletních národních účtů (vývoz a dovoz v ocenění FOB/FOB).

³ Údaje o zaměstnanosti jsou uvedeny v pojetí národních účtů a očištěny o sezónní vlivy.



Vybrané hlavní ukazatele vývoje ekonomiky*

Ukazatel	Vyjádření	2021			2022		celý rok	
		2q	3q	4q	1q	2q	2020	2021
Výkon ekonomiky								
Hrubý domácí produkt v ČR ¹	y/y, v %	9,1	3,8	3,5	4,6	3,7	-5,5	3,5
	q/q, v %	1,4	1,7	0,8	0,6	0,5	x	x
Hrubý domácí produkt v EU ¹	y/y, v %	14,0	4,1	5,0	5,5	4,0	-5,9	5,4
Celkové výdaje na konečnou spotřebu ¹	y/y, v %	6,4	4,9	5,5	6,1	0,7	-3,9	3,2
Tvorba hrubého fixního kapitálu ¹	y/y, v %	-0,3	3,1	3,9	6,9	6,2	-6,0	0,6
Vývoz zboží a služeb ^{1,3}	y/y, v %	33,1	-0,2	-3,9	0,4	1,8	-8,1	6,8
Dovoz zboží a služeb ^{1,3}	y/y, v %	34,5	10,3	6,0	5,1	2,7	-8,2	13,2
Saldo zahr. obchodu se zbožím i služ. ^{2,3}	v mld. Kč	51,4	16,6	16,1	2,9	-25,8	385,6	179,3
Saldo celkové důvěry v ekonomiku ⁶	v p. b.	12,4	4,5	3,3	4,4	6,3	-3,4	3,3
Výkon hlavních odvětví								
Index průmyslové produkce ⁴	y/y, v %	28,3	-0,1	-1,9	-0,4	-0,1	-7,2	6,6
Index stavební produkce ⁴	y/y, v %	4,3	2,7	5,2	9,9	3,0	-6,2	2,4
Index tržeb ve službách ⁴	y/y, v %	14,8	9,8	12,7	13,1	12,1	-11,8	7,5
Index maloobchodních tržeb ⁴	y/y, v %	7,3	3,9	6,2	6,4	-3,0	-0,9	4,4
Ceny								
Index spotřebitelských cen	y/y, v %	2,9	4,1	6,1	11,2	15,8	3,2	3,8
Harmoniz. index spotřebitel. cen v ČR	y/y, v %	2,8	3,3	5,0	10,2	15,0	3,3	3,3
Harmoniz. index spotřebitel. cen v EU	y/y, v %	2,2	3,1	4,9	6,5	8,8	0,7	2,9
Index cen zemědělských výrobců	y/y, v %	3,8	7,1	15,7	23,9	39,0	-3,3	6,3
Index cen průmyslových výrobců	y/y, v %	5,3	9,0	12,8	21,8	27,7	0,2	7,2
Index cen výrobců v tržních službách	y/y, v %	1,0	1,3	1,8	4,2	5,8	2,2	1,4
Směnné relace v zahr. zbož. obchodu	v %	99,5	99,3	97,9	96,4	95,9	102,2	99,7
Trh práce								
Počet zaměstnaných v ČR celkem ³	y/y, v %	0,4	0,9	1,7	1,5	2,5	-1,7	0,4
Obecná míra nezaměstnanosti v ČR ⁵	v %	3,0	2,7	2,3	2,4	2,5	2,6	2,8
Obecná míra nezaměstnanosti v EU ⁵	v %	7,2	6,9	6,5	6,2	6,1	7,2	7,0
Prům. mzda zaměstnance (nominálně)	y/y, v %	10,1	4,4	2,9	7,3	4,4	4,6	4,8
Prům. mzda zaměstnance (reálně)	y/y, v %	7,0	0,3	-3,0	-3,5	-9,8	1,4	1,0
Měnové podmínky								
Dvoutýdenní repo sazba ⁶	v %	0,50	0,75	3,75	4,50	7,00	0,25	3,75
Směnný kurz CZK / EUR		25,6	25,5	25,4	24,7	24,6	26,4	25,6
Směnný kurz CZK / USD		21,3	21,6	22,2	22,0	23,2	23,2	21,7
Státní rozpočet⁷								
Saldo stát. rozpočtu v ČR (nominálně)	v mld. Kč	-140	-61	-93	-59	-124	-367	-420
Státní dluh (nominálně) ⁶	v mld. Kč	2416	2334	2466	2594	2708	2050	2466

Zdroj dat: ČSÚ, ČNB, MF, Eurostat

* Není-li uvedeno jinak, ukazatele se vztahují k ČR.

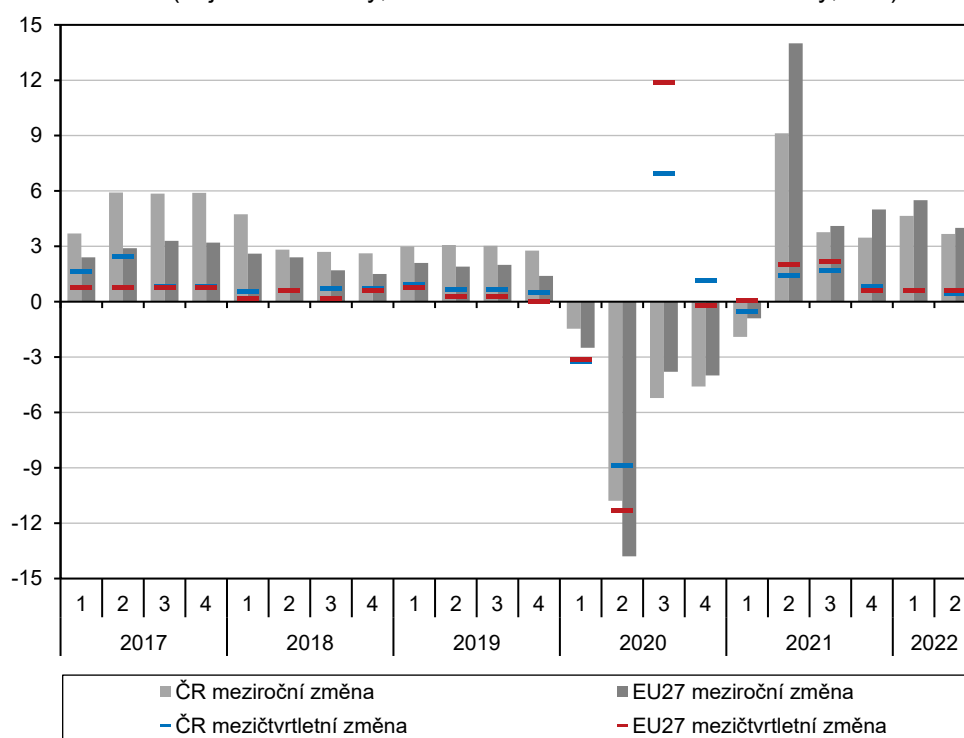
¹ sezónně a kalendářně očištěné údaje ve stálých cenách² sezónně a kalendářně očištěné údaje v běžných cenách³ v pojetí národních účtů, ve fyzických osobách⁴ očištěno o kalendářní vlivy⁵ sezónně očištěno, věková skupina 15–74 let⁶ stav na konci období⁷ dle pokladního plnění

2. Souhrnná výkonnost

Česká ekonomika pokračovala v růstu.

Hrubý domácí produkt (HDP) si ve 2. čtvrtletí 2022 udržel růst a mezičtvrtletně se reálně zvýšil o 0,5 %⁴. Ekonomický vývoj nesl známky rozšířené nejistoty. K mezičtvrtletnímu růstu HDP tak přispívala především tvorba hrubého kapitálu, zejména změna zásob. Naopak domácí spotřeba opět mírně mezičtvrtletně klesla. Nepokračoval ani pozitivní vliv zahraniční poptávky, která v posledních dvou kvartálech podpořila růst HDP. Meziroční přírůstek hrubého domácího produktu zpomalil na 3,7 %. Po delší době také z velké části vymizel vliv slabé srovnávací základny, který se do meziročního vývoje HDP promítal v posledním roce. Také meziroční dynamiku HDP pozitivně ovlivňovala tvorba hrubého kapitálu. Slabě přispěla i spotřeba, zejména ta vládní. Negativně působila zahraniční poptávka. Podle údajů ve stálých cenách ve 2. čtvrtletí HDP reálně překonal úroveň stejného období roku 2019 o 0,9 % a těsně se přiblížil celkovému předpandemickému vrcholu ze 4. kvartálu 2019.

Graf č. 1 HDP (objemové indexy, očištěno o sezónní a kalendářní vlivy, v %)



Zdroj: ČSÚ, Eurostat

Zejména ekonomiky EU se silným podílem průmyslu se potýkají s problémy.

Meziroční růst HDP v Evropské unii ve 2. čtvrtletí zpomalil na 4,2 %⁵. Protirůstové faktory, jako je nedostatek součástí nebo rostoucí ceny energií, dopadaly především na země s velkým podílem průmyslu. Nejmenší meziroční přírůstek HDP tak mělo Estonsko (0,3 %), Slovensko (1,7 %) a Německo (1,7 %). Pod celoevropským průměrem se umístilo i Česko. Naopak nejvíce rostl HDP v Irsku (10,8 %), na Maltě (8,9 %) a ve Slovinsku (8,3 %) a nad celoevropským průměrem byly i velké ekonomiky Jihu, jako je Španělsko (6,3 %) a Itálie (4,7 %). Mezičtvrtletně se HDP v EU zvýšil o 0,7 % a stabilní tempo si tak držel již třetí čtvrtletí. Mezičtvrtletně klesla polská (-2,1 %), estonská (-1,3 %), lotyšská (-1,0 %) a litevská ekonomika (-0,5 %). Stagnovalo Portugalsko a jen mírně rostl HDP v Německu (0,1 %). Největší mezičtvrtletní nárůst HDP proběhl v Nizozemsku (2,6 %), Rumunsku (2,1 %) a v Chorvatsku (2,0 %).

⁴ Vývoj HDP, hrubé přidané hodnoty a jejich složek je vyjádřen prostřednictvím objemových indexů (tj. očištěn o vliv cen) a po očištění o sezónní a kalendářní vlivy. Údaje jsou platné k 30. 8. 2022.

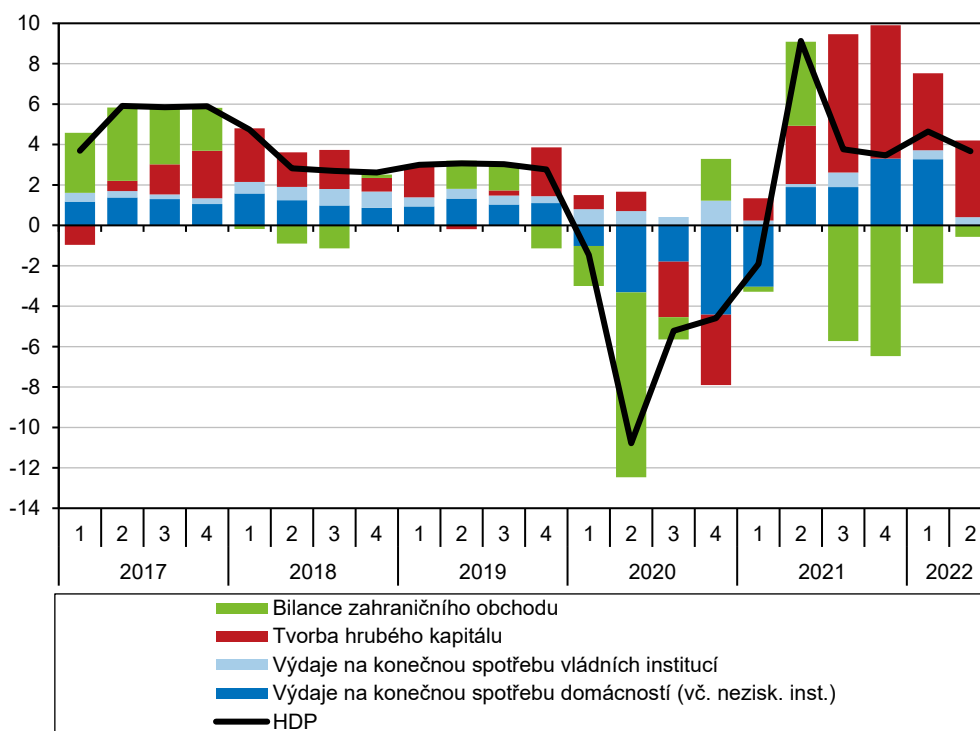
⁵ Data za Lucembursko nebyla dostupná.



Ani poměrně výrazný nárůst mezd a platů nepokryl navýšení cen.

Objem vyplacených mezd a platů ve 2. čtvrtletí 2022 meziročně vzrostl o 8,5 %. Celková zaměstnanost byla meziročně vyšší o 2,5 %⁶. Ačkoli byl nominální přírůstek mezd a platů poměrně výrazný, nestačil pokrýt prudce rostoucí cenovou hladinu a reálně tak objem mezd a platů klesl o 6,7 %⁷. S výjimkou odvětví s převahou vládního sektoru⁸, kde pod vlivem vysoké srovnávací základny⁹ vyplacené mzdy meziročně klesly o 4,9 %, odměny pracovníkům rostly v celé ekonomice. V některých odvětvích, především ve službách, bylo navýšení objemu mezd a platů podpořeno i náborem zaměstnanců. Největší meziroční přírůstek měly mzdy a platy v ostatních činnostech (24,1 % při růstu zaměstnanosti o 2,9 %), v uskupení obchod, doprava, ubytování a pohostinství (21,3 % při navýšení zaměstnanosti o 4,1 %), činnostech v oblasti nemovitostí (18,3 %, přírůstek zaměstnanosti o 6,4 %) a v informačních a komunikačních činnostech (16,0 % při růstu zaměstnanosti o 3,3 %). Silně rostl i objem mezd a platů vyplacených v profesních, vědeckých, technických a administrativních činnostech (10,9 % při růstu zaměstnanosti o 0,5 %), ve stavebnictví (10,6 %, zaměstnanost se zvýšila o 3,8 %) a ve zpracovatelském průmyslu (9,3 %, navýšení zaměstnanosti o 1,6 %). Pod celkovým průměrem byl přírůstek mezd a platů v zemědělství, lesnictví a rybníkářství (8,3 % při růstu zaměstnanosti o 3,0 %) a v peněžnictví a pojišťovnictví (6,7 %). Peněžnictví a pojišťovnictví také bylo jediným odvětvím, kde meziročně klesla zaměstnanost (-1,4 %).

Graf č. 2 Příspěvy výdajových složek k reálné změně HDP* (objemové indexy, meziroční růst, příspěvky v p. b., HDP v %)



Zdroj: ČSÚ
* po vyloučení dovozu pro konečné užití

Domácí spotřeba meziročně rostla jen mírně.

Domácí spotřeba byla ve 2. čtvrtletí meziročně vyšší o 0,7 %. To představovalo výrazné oslabení oproti předcházejícím čtyřem kvartálům, které byly ovlivněny slabou srovnávací základnou. V loňském 2. kvartálu bylo totiž zrušení restrikcí a otevření maloobchodu a služeb spojeno také s masivní realizací odložené spotřeby domácností. Ve 2. čtvrtletí

⁶ Zaměstnanost v pojetí národních účtů (osoby), údaj je sezónně očištěn.
⁷ Do reálného vyjádření převedeno s pomocí deflátoru spotřeby domácností.
⁸ Veřejná správa a obrana, vzdělávání, zdravotní a sociální péče.
⁹ Vyplácení covidových odměn zdravotnickému personálu.

spotřeba domácností meziročně stagnovala (0,2 %) a spotřeba vládních institucí mírně rostla (1,8 %). Celkový příspěvek spotřeby¹⁰ k meziročnímu růstu HDP dosáhl 0,4 p. b. Domácí spotřeba mezičtvrtletně klesla o 0,2 %, potřetí v řadě. Obavy domácností z růstu cen a dalšího ekonomického vývoje se překlopily do reálného propadu jejich příjmů, což spotřebu přirozeně negativně ovlivnilo. Přesto se mezičtvrtletní pokles zmírnil oproti předchozím dvěma kvartálům. Spotřeba domácností byla nižší o 0,1 %, zatímco vládní výdaje zaostávaly o 0,4 %. Z pohledu trvanlivosti nejvíce meziročně klesala spotřeba předmětů dlouhodobé spotřeby (−9,6 %)¹¹. Na obavy domácností z dalšího vývoje ukazuje i silný mezičtvrtletní propad (−12,1 %) u této kategorie. Spotřeba netrvanlivého zboží byla meziročně nižší o 7,5 % a střednědobých statků o 4,2 %. Naproti tomu pokračoval výrazný meziroční růst spotřeby služeb (12,2 %). Službám se navzdory nejistotě domácností zatím propad vyhýbá.

Rostly investice do ostatních budov a staveb a také strojů a zařízení.

Výdaje na tvorbu hrubého kapitálu se ve 2. čtvrtletí meziročně zvýšily o 12,8 %. Z toho tvorba hrubého fixního kapitálu vzrostla o 6,2 %. K meziročnímu růstu HDP tvorba hrubého kapitálu přispěla 3,8 p. b. Růst hrubého kapitálu i celkového HDP tak výrazně ovlivnila tvorba zásob¹². Ta je posílená už více než rok v souvislosti s nedostatkem součástí v průmyslu. Podniky tak hromadily hotové výrobky čekající na dodávky a finalizaci. Tato situace se částečně zlepšila, ale podniky nově cítí potřebu zásobit se materiálem pro případ dalších výpadků, ale také kvůli prudce rostoucím cenám. Mezičtvrtletně se výdaje na tvorbu hrubého kapitálu zvýšily o 3,0 %. Přitom tvorba hrubého fixního kapitálu vzrostla o 0,7 %. Také mezičtvrtletnímu srovnání tak silně napomohla tvorba zásob. Podle údajů o věcném členění tvorby hrubého fixního kapitálu se nejvíce meziročně zvýšily investice do dopravních prostředků a zařízení (17,5 %), dále do ostatních budov a staveb (7,4 %) a ICT a ostatních strojů a zařízení (4,7 %). Investice do obydlí byly vyšší o 4,6 % a o 3,7 % narostly výdaje na produkty duševního vlastnictví. Meziroční dynamice ale v některých případech pomohlo srovnání se slabším loňským 2. kvartálem. Mezičtvrtletní vývoj totiž ukázal na výrazný pokles výdajů na obydlí (−2,5 %) a snížení investic do dopravních prostředků a zařízení (−0,3 %). Výrazně mezičtvrtletně rostly investice do ostatních budov a staveb (3,1 %) a ICT a ostatních strojů a zařízení (1,6 %).

Bilance zahraničního obchodu se zbožím a službami se propadla do deficitu.

Vývoz zboží a služeb se meziročně reálně zvýšil o 1,8 %¹³. Rostl výhradně export služeb (15,7 %), který se v posledním roce stabilně zotavuje z pandemického propadu. Oproti tomu vývoz zboží dál meziročně klesal (−0,6 %). Meziroční přírůstek dovozu zboží a služeb dosáhl 2,7 % a opět tak překonal dynamiku vývozu. Mezičtvrtletně se vývoz zboží a služeb reálně zvýšil o 1,2 %. Mírně se zvýšil export zboží (0,5 %), ale službám se dařilo mnohem výrazněji (4,9 %). Dovoz byl mezičtvrtletně vyšší o 1,8 %, z toho import zboží vzrostl o 1,1 % a služeb o 5,7 %. Výsledná bilance obchodu se zbožím a službami se meziročně zhoršila o 77,3 mld. korun a spadla tak do deficitu 25,8 mld. Jde o první schodek bilance od 2. čtvrtletí roku 2004. Deficitní byla bilance obchodu se zbožím (−55,7 mld. korun), naopak obchod se službami dosáhl přebytku 29,9 mld.

Ve většině odvětví se HPH meziročně zvyšovala.

Hrubá přidaná hodnota (HPH) ve 2. čtvrtletí meziročně vzrostla o 3,4 %. Meziroční srovnání neovlivňuje nízká srovnávací základna do takové míry jako v předchozích kvartálech. S výjimkou zemědělství, lesnictví a rybníctví (−0,7 %) se meziročně zvyšovala HPH u všech odvětví. Dařilo se zejména službám. Především u ostatních činností je na přírůstku patrný vliv nízké srovnávací základny (17,1 %), protože se

¹⁰ Příspěvky ke změně HDP po vyloučení dovozu pro konečné užití.

¹¹ Údaje o spotřebě dle trvanlivosti jsou v domácím pojetí.

¹² Změna zásob (v běžných cenách a sezónně očištěná) dosáhla ve 2. čtvrtletí 92,8 mld. korun.

¹³ Podle metodiky čtvrtletních národních účtů (vývoz a dovoz v ocenění FOB/FOB). Bilance zahraničního obchodu v běžných cenách a po sezónním očištění.

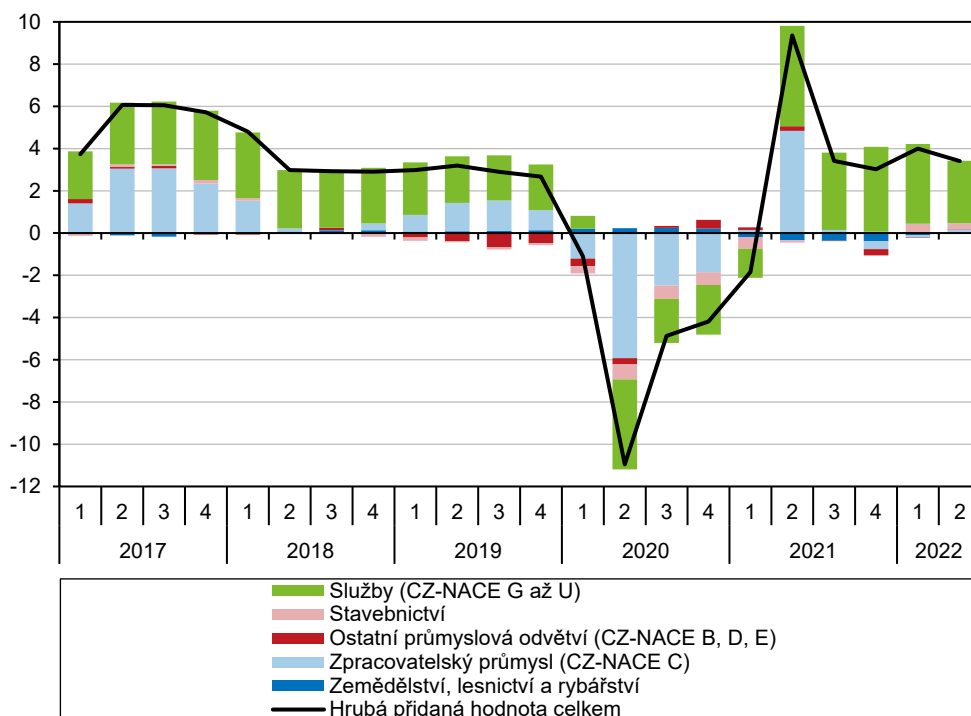


odvětví loni teprve začalo zotavovat z pandemického propadu. Výrazně v letošním 2. kvartálu rostla HPH v uskupení obchod, doprava, ubytování a pohostinství (7,7 %), v informačních a komunikačních činnostech (6,6 %), profesních, vědeckých, technických a administrativních činnostech (5,7 %) a ve stavebnictví (5,1 %). V peněžnictví a pojišťovnictví se HPH meziročně zvýšila o 3,2 % a v odvětvích s převahou vládního sektoru o 1,1 %. Po více než dvou letech poklesů se mírně meziročně zvýšila HPH v činnostech v oblasti nemovitostí (0,8 %). Zpracovatelský průmysl také po dvou poklesech opět mírně vzrostl (0,8 %).

Část služeb vykázala výrazné mezičtvrtletní oživení HPH.

Ve srovnání s předchozím čtvrtletím se HPH zvýšila o 0,5 %. Rostla většina odvětví s výjimkou stavebnictví (-1,1 %), činností v oblasti nemovitostí (-0,5 %) a odvětví s převahou vládního sektoru (-0,3 %). Výrazné oživení HPH vykázaly profesní, vědecké, technické a administrativní činnosti (3,5 %), informační a komunikační činnosti (2,4 %), ostatní činnosti (2,4 %) a zemědělství, lesnictví a rybářství (2,3 %). Mírně mezičtvrtletně rostla HPH v peněžnictví a pojišťovnictví (0,5 %), v uskupení obchod, doprava, ubytování a pohostinství (0,4 %) a také ve zpracovatelském průmyslu (0,3 %).

Graf č. 3 Příspěvky odvětví k reálné změně HPH (objemové indexy, meziroční příspěvky v p. b., HPH v %)



Zdroj: ČSÚ

3. Výkonnost odvětví

I přes významné růstové bariéry, silící nákladové tlaky i nejistoty spojené s budoucí dostupností plynu se průmyslová produkce dále mezikvartálně zvyšovala.

Průmyslová produkce v 1. pololetí stagnovala. Prorůstově působila výroba elektrických zařízení a také některé menší obory, jež loni trpěly v důsledku nuceně uzavřených provozoven.

Růst průmyslu nejvíce brzdila výroba motorových vozidel, ve 2. čtvrtletí se zde ale situace zlepšila a počet vyrobených vozů se přibližoval úrovni před pandemií.

Údaje z podnikových statistik potvrzují, že trend mírného zotavování tuzemského průmyslu pokračoval i během letošního 1. pololetí. Jeho produkce¹⁴ se v 1. čtvrtletí mezikvartálně zvýšila o 1,2 %, ve 2. čtvrtletí o 0,8 %. Přestože se nejedná o závratná tempa, jde o příznivější výsledky, než byly patrné po celý loňský rok. Z velké části se o to zasloužil automobilový průmysl, v němž letos na jaře mírně polevily obtíže s dodávkami některých výrobních komponent. Jestliže se v 1. čtvrtletí dařilo i většině dalších významnějších zpracovatelských oborů, v následujícím období se v nich růst produkce zpravidla zastavil. Průmysl již více než dva roky limitovaly i další významné růstové bariéry, některé z nich přitom letos zesilovaly. Zažehnutí rusko-ukrajinského válečného konfliktu výrazně přispělo i k eskalaci cenového růstu energií i dalších materiálových vstupů, což se již mohlo negativně podepsat na výkonu některých energeticky náročnějších odvětví. Produkce v celém průmyslu se tak letos ve 2. čtvrtletí stále nacházela pod svým předpandemickým vrcholem¹⁵.

V meziročním srovnání letošní průmyslová produkce v 1. i 2. čtvrtletí fakticky pouze stagnovala. Na počátku loňského roku se však ještě v tuzemském průmyslu příliš neprojevovalo narušení globálních dodavatelských řetězců, a proto tehdy zejména výrobci automobilů poměrně rychle smazávali své ztráty z předchozího „covidového“ roku. V úhrnu za celé 1. pololetí 2022 vzrostl nejvíce výkon odvětví, která byla hluboce zasažena poklesem poptávky v souvislosti s nuceným uzavřením provozoven v kritických obdobích pandemie. Výrobci nápojů tak letos zaznamenali 12% růst produkce, ještě větší oživení hlásily další menší obory – oděvní (+13 %) a kožedělný průmysl (+23 %). Díky stále silné poptávce v tuzemsku i zahraničí se dařilo farmaceutickému průmyslu (+11 %), který spolu s papírenským průmyslem patřil k jediným průmyslovým odvětvím, jejichž růst produkce nebyl po celé pandemické období přerušeno. Ve směru růstu celého průmyslu působila v 1. pololetí nejvíce váhově významná výroba elektrických zařízení (+0,3 p. b.), navzdory svému relativně skromnému meziročnímu navýšení (3,7 %). Podobným tempem posílily i některé další významnější obory – chemický průmysl či výroba stavebních materiálů (u nichž se pozitivně projevovala i solidní tuzemská poptávka). Ve strojírenství, které loni profitovalo z oživené investiční aktivity v tuzemské ekonomice i v eurozóně, letos produkce vzrostla jen o 2,8 %. V energeticky náročných odvětvích hutnického a kovodělného průmyslu se výkon dokonce snížil (shodně okolo 3 %).

Produkce v klíčovém odvětví výroby motorových vozidel se za letošní pololetí meziročně snížila o 4,3 % a proti růstu výkonu celého průmyslu působila -0,8 p. b. (nejvíce ze všech odvětví). Automobilový průmysl se na počátku roku potýkal s vážnými dodavatelskými problémy, dále prohloubenými zmrazením výroby některých zdrojových komponent v Číně i na Ukrajině. Situace v zásobování čipy i kabelovými svazky se ale postupně zlepšovala a ve 2. čtvrtletí tak produkce v tomto odvětví již mírně rostla, a to o 2,5 %¹⁶. Využití výrobních kapacit se zde ovšem již čtvrtý kvartál v řadě pohybovalo ztateně pod dlouhodobým průměrem¹⁷. Nedostatek materiálu a zařízení deklarovalo letos v červenci 86 % podniků v odvětví výroby motorových vozidel (v celém průmyslu pak rekordních 53 %)¹⁸. Potíže

¹⁴ Zahnuje odvětví těžby a dobývání, zpracovatelského průmyslu a také energetiky (zde pojmáné jako odvětví výroby a rozvodu elektřiny, plynu, tepla a klimatizovaného vzduchu). Všechna meziroční tempa produkce (na úrovni odvětvových sekcí i oddílů) jsou očištěna o kalendářní vlivy, mezičtvrtletní tempa pak také o vliv sezónnosti.

¹⁵ Průmyslová produkce byla o 1,5 % pod úrovní dosud rekordního období (2. čtvrtletí 2019). Za svým vrcholem z éry předpandemické konjunktury (roky 2014 až 2019) dosud zaostávaly plně dvě třetiny ze všech (bezmála třiceti) hlavních průmyslových oborů. Šlo především o těžbu a úpravu uhlí (o 37 %), kožedělný průmysl (27 %), výrobu počítačů, elektronických a optických přístrojů (14 %) a energetiku (11 %). Naopak předkrizovou úroveň již překonali výrobci elektrických zařízení (o 5 %) či stavebních materiálů (4 %) a potravin (3 %). Z menších oborů patřily do této kategorie zejména papírenský průmysl (15 %), farmacie (11 %), nábytkářství (9 %) a ostatní zpracovatelský průmysl (14 %), zahrnující například výrobu lékařských nástrojů, sportovních potřeb, her a hraček.

¹⁶ To dokresluje i údaje Sdružení automobilového průmyslu. Jak v květnu, tak v červnu bylo letos v Česku vyrobeno přes 120 tis. osobních vozů, čímž se tyto měsíce přiblížily úrovni stejného období let 2017 až 2019, kdy byla výroba automobilů v tuzemsku na vrcholu. V úhrnu za 1. pololetí 2022 dosáhla výroba osobních vozů 607 tis. (meziročně o 8 % méně, zároveň šlo o třetí nejnižší hodnotu po roce 2010).

¹⁷ Na počátku 2. i 3. čtvrtletí 2022 se pohybovalo mírně pod 80 %. Za poslední konjunktury ovšem obvykle mírně přesahovalo 90 %.

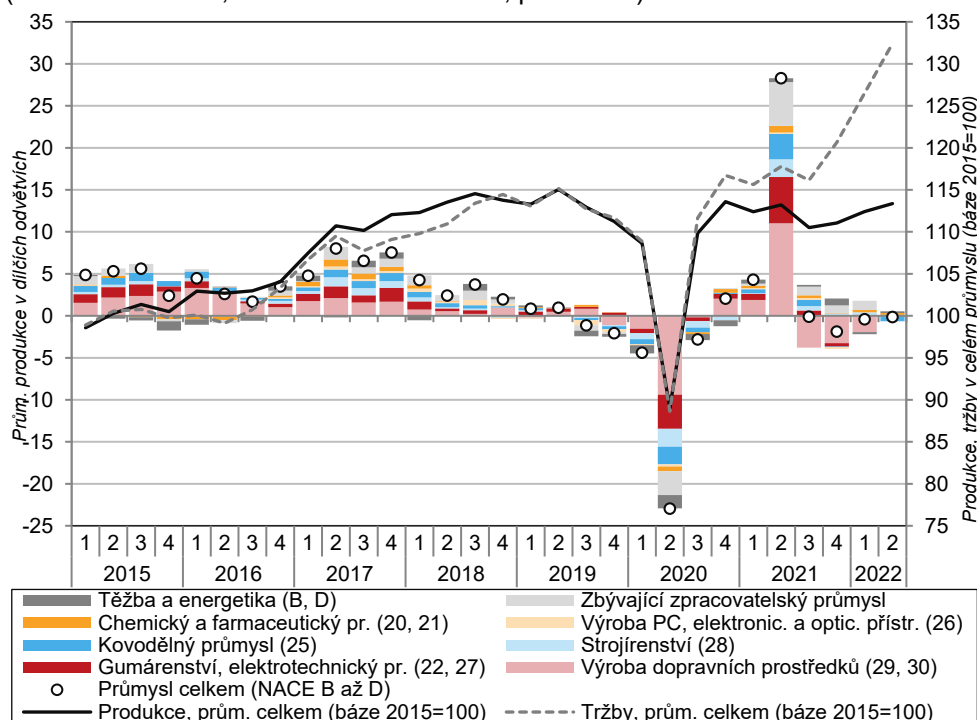
¹⁸ Podniky mohly uvést více hlavních růstových bariér současně.



Produkcí energetiky snižovala slabší poptávka po plynu i teple vlivem počasí i úspor v domácnostech a podnicích.

automobilového průmyslu se promítly i do návazné výroby pryžových a plastových výrobků, v níž v 1. pololetí produkce meziročně poklesla o rovná 3 %. Mimo zpracovatelská odvětví se snížila produkce energetiky (o 1,0 %), a to přesto, že vloni od ledna do dubna bylo významné omezení chodu řady provozoven maloobchodu a služeb spojeno s nižší spotřebou elektřiny. Nižší letošní výkon se odrážel v poklesu spotřeby plynu i vyrobeného tepla (vlivem nadprůměrných teplot v zimních měsících i úspor v domácnostech a podnicích)¹⁹. Množství vyrobené elektřiny naopak mírně vzrostlo²⁰. Produkce v dlouhodobě útlumovém odvětví těžby a dobývání se zvýšila o 5,5 % (a navázala na růst z 2. pololetí 2021). Oživení souvisí se zvýšenou poptávkou po stavebních materiálech a nověji i po uhlí.

Graf č. 4 Příspěvky dílčích odvětví k meziroční změně průmyslové produkce (očištěno o kalendářní vlivy, reálně, v p. b.) a tržby* i produkce v celém průmyslu (sezónně očištěno, úroveň roku 2015=100, pravá osa)



Poznámka: Tržby jsou uvedeny v běžných cenách.

Zdroj: ČSÚ

Růst tržeb podniků z průmyslové činnosti sílí zejména vlivem vyšších cen energií, surovin a dalších meziproductů. Méně stržili meziročně pouze výrobci automobilů.

Nominální tržby průmyslových podniků²¹ překonaly v 1. pololetí 2022 loňskou úroveň o 10,9 % (z toho v samotném 2. čtvrtletí dokonce o 12,5 %). Vlivem silících nákladů, jež podniky promítají do svých finálních produktů, se v posledních dvou letech stále výrazněji odlišuje dynamika vývoje tržeb a průmyslové produkce²². Domácí tržby (zahrnující i nepřímý vývoz²³) se navýšily o 17,9 %, skoro trojnásobným tempem oproti tržbám z přímého vývozu. To lze vysvětlit silným cenovým růstem v odvětvích produkujících výrobky zejména pro tuzemský trh (těžba a dobývání, dřevozpracující, papírenský a tiskařský průmysl, kovovýroba či potravinářství) a současně dosud relativně nízkým cenovým posunem u některých tradičních exportních artiklů (motorová vozidla, počítače, elektronické a optické přístroje).

¹⁹ Spotřeba plynu v ČR se v 1. pololetí meziročně snížila o 19,7 % (po zohlednění teplejší zimy o 14,7 %). Nejvíce se na tom podíleli velkoodběratelé, svou spotřebu ale významně snížily i domácnosti (o 19 %). Dle aktuálních údajů klesla letos za 1. čtvrtletí celková hrubá výroba tepla o 7,7 %, především zásluhou nižšího využití zemního plynu. Obdobně ubylo i množství spotřebovaného tepla, ve srovnání s počátkem roku 2020 (kdy panovaly podobné teplotní poměry jako letos) činil pokles 3 % (z toho u domácností 4 %).

²⁰ V 1. pololetí 2022 činila hrubá tuzemská výroba elektřiny 42,2 TWh (meziročně o 2,2 % více, ale oproti roku 2019 o 4,2 % méně). K meziročnímu růstu výroby přispěly i přes pokles svého instalovaného výkonu nejvíce parní elektrárny, a to především díky vyššímu využití uhlí. Mírně posílila i výroba v jaderných elektrárnách. Naopak o 60 % propadla produkce v paroplynových elektrárnách a o skoro pětinu také ve vodních a přečerpávacích elektrárnách. Celková hrubá tuzemská spotřeba elektřiny meziročně mírně klesla (o 1,5 %, téměř výhradně díky domácnostem) na 36,8 TWh – tedy na druhou nejnižší hodnotu za posledních šest let.

²¹ Meziroční tempa tržeb jsou očištěna o kalendářní vlivy.

²² Zatímco tržby z průmyslové činnosti v běžných cenách překonaly nejvyšší úroveň z předpandemického období již ve 4. čtvrtletí 2020, v případě průmyslové produkce (jež je od cenových vlivů standardně očištěna) se tak dosud nestalo.

²³ Jde o vývoz prostřednictvím podniků zařazených do jiných odvětví než průmysl.

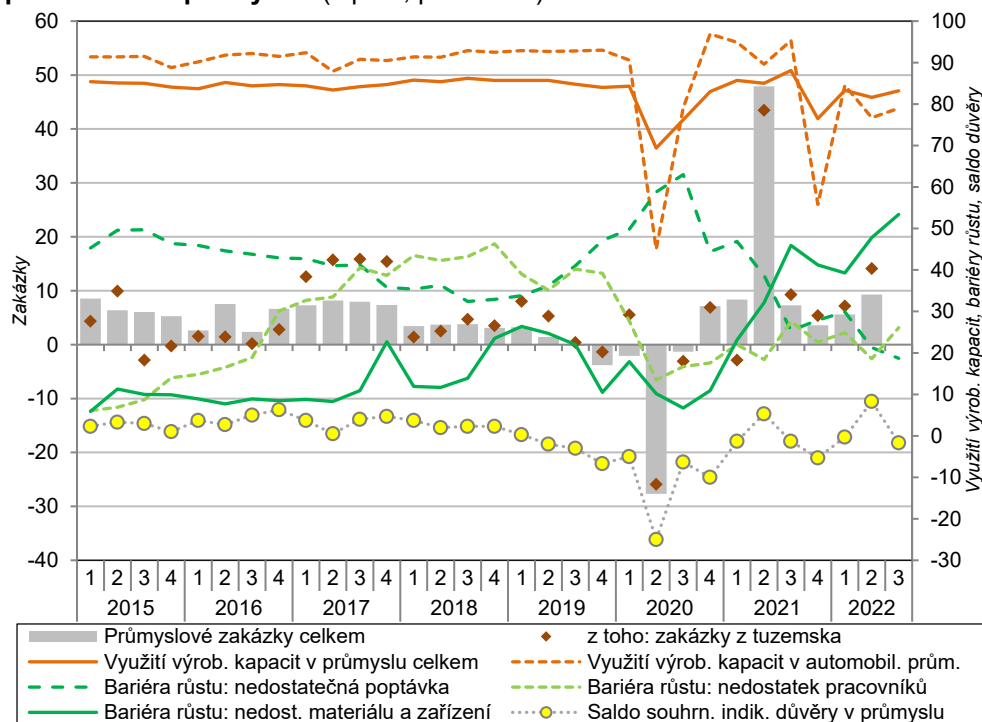
Ve srovnání s loňským prvním pololetím se letos nejvíce zvýšily celkové tržby podnikům v těžbě uhlí (o 43 %) a v hutnictví a slévárenství či chemickém průmyslu (shodně 35 %). Dvojciferný růst tržeb ale měly více než tři čtvrtiny hlavních odvětví. Mírný pokles postihl jen výrobce motorových vozidel – jak u domácích tržeb (o 1 %), tak u přímého vývozu (6 %).

Růst objemu nových zakázek odrážel ve většině průmyslových odvětví zejména dopad silících cen výrobních nákladů.

Růst poptávky v elektrotechnickém průmyslu přetrvával, ke zlepšení došlo u výrobců automobilů.

Ačkoli růst hodnoty nových zakázek ve vybraných průmyslových odvětvích²⁴ ve 2. čtvrtletí meziročně zrychlil na 9,3 %, zaostával za letošní dynamikou tržeb i růstem cen průmyslových výrobců. K vyššímu objemu zakázek přispěla nejvíce výroba kovových konstrukcí a kovodělných výrobků, ve které hodnota nasmlouvaných prací posílila skoro o pětinu. Ani tak nelze mluvit o skutečném růstu poptávky, neboť do hodnoty zakázek zásadně promlouvá vysoký cenový růst vstupů v tomto odvětví. S ohledem na dynamiku výrobních nákladů i loňskou základnu lze pozitivně hodnotit současný růst zakázek ve výrobě elektrických zařízení (11 %), farmacii (15 %), textilním průmyslu (18 %) a oděvnictví (14 %, zde zejména domácí poptávku). S tím kontrastuje tři čtvrtletí přetrvávající mírný pokles zakázek ve výrobě počítačů, elektronických a optických přístrojů. Ještě s hlubším útlumem poptávky se od poloviny loňského roku potýkal automobilový průmysl, v letošním 2. čtvrtletí se ale situace zlepšila a objem zakázek zde velmi mírně vzrostl (i přes vyšší loňskou základnu).

Graf č. 5 Nové zakázky v průmyslu (nominálně, meziročně, v %), využití výrobních kapacit v průmyslu, vybrané bariéry růstu* (v %, pravá osa) a saldo důvěry podnikatelů v průmyslu* (v p. b., pravá osa)



*Využití průmyslových kapacit i bariéry růstu vyjadřují stav v prvním měsíci daného čtvrtletí, saldo důvěry podnikatelů je vztaženo ke druhému měsíci čtvrtletí. Zakázky jsou očištěny o kalendářní vlivy, ostatní ukazatele jsou sezónně očištěny. Podniky mohly uvést více hlavních růstových bariér současně. Zdroj: ČSÚ, Eurostat

Jarní optimismus průmyslových podniků se v červenci zchladil. Očekávání výroby i zaměstnanosti byla přesto mírně pozitivní.

Důvěra podnikatelů v průmyslu se po růstu ve 2. čtvrtletí 2022 v červenci výrazněji snížila a vrátila se na úroveň z počátku letošního roku (i tak však byla nálada firem mírně příznivější než před propuknutím pandemie). Hodnocení současné poptávky se zhoršilo, přibýlo podniků indikujících nárůst zásob hotových výrobků a vzrostly i obavy z celkové ekonomické situace (zejména v nejbližších třech měsících). Současně ale skoro každý třetí podnik předpokládal v tomto období růst výroby (pokles jen desetina), s čímž korespondoval i mírný

²⁴ Zjišťování zakázek probíhá jen ve dvanácti zpracovatelských odvětvích vyrábějících převážně na zakázku, s dlouhodobějším výrobním cyklem a s většími zásobami zakázek. Meziroční tempa zakázek jsou očištěna o kalendářní vlivy.



Významné růstové bariéry přetrvávaly, očekávání růstu cen vlastní produkce se zmínila jen lehce.

optimismus v oblasti nábory nových pracovníků²⁵. Mlívem vyšší rozpracovanosti současných zakázek se firmám zároveň ztenčila zásoba práce²⁶. Celé odvětví limitovaly významné bariéry – nedostatek materiálu a zařízení sužoval již polovinu firem (zejména ve větších tradičních exportních odvětvích²⁷), nedostatek pracovníků již více než čtvrtinu²⁸ a nedostatečná poptávka pak skoro pětinu²⁹. Nedostatek materiálů se spolu s prudce zvyšujícími cenami energií i dalších vstupů promítaly do výrazně vysokých očekávání podniků v oblasti růstu cen vlastní produkce³⁰.

Průmysl v EU pokračoval v pomalém zotavování. Podobně jako v tuzemsku ho citelně brzdil hlavně nedostatek výrobních komponent.

Průmyslová produkce v EU dosud letos pokračovala v nevýrazném růstu. Ve 2. čtvrtletí oproti předchozímu kvartálu posílila o 1,1 %. Meziročně byla za celé pololetí vyšší o 1,4 %, primárně díky nárůstu výkonu odvětví vyrábějících zboží krátkodobé i dlouhodobé spotřeby a také oborů souvisejících s energetikou. Naopak výkon odvětví zacílených na produkty investiční povahy se snížil (-1,9 %), hlavně mlívem přetrvávajících obtíží výrobců automobilů (-6,3 %). Zatímco v EU produkce v celém průmyslu překonala své předpandemické maximum již na počátku letošního roku, v zemích eurozóny se tak nestalo ani ve 2. čtvrtletí (-1,3 %). Oproti 1. pololetí 2021 vzrostla letos produkce nejvíce zejména v novějších členských státech Unie (např. v Polsku o 14,3 %), pokles postihl osm států – z významnějších průmyslových zemí šlo vedle Česka (-0,3 %) o Slovensko (-3,2 %), Rumunsko (-1,6 %) a Německo (-1,2 %). Průmyslové podniky v EU se letos potýkají s identickými růstovými bariérami (a s obdobnou intenzitou) jako ty v Česku.

Růst stavební produkce na počátku roku citelně zrychlil, vysoké tempo se ale v dalším období neudrželo.

Po výrazném zrychlení růstu stavební produkce³¹ v 1. čtvrtletí 2022 (na 3,8 % mezikvartálně) způsobeném teplou zimou³² a vysokou zásobou veřejných i soukromých zakázek došlo v následujícím období ke korekci (zejména v inženýrském stavitelství) a objem stavební produkce tak klesl těsně pod úroveň 2. čtvrtletí 2019. Za celé 1. pololetí se letos zvýšil výkon stavebnictví meziročně o 5,6 %, hlavně díky pozemnímu stavitelství (k růstu přispělo 4,5 p. b.). V samotném 2. čtvrtletí ale tempo zvolnilo (na 3,0 %, z velké části proto, že loňská srovnávací základna už měla obvyklou úroveň³³). Výkon inženýrského stavitelství dokonce meziročně klesl (-0,4 %). Zrychlené čerpání kapitálových výdajů ze státního rozpočtu (po ukončení rozpočtového provizoria) spolu s vysokým objemem plánovaných investic v oblasti dopravních staveb na celý rok 2022 by měly dodat tomuto segmentu stavebnictví růstové impulsy.

Počet zahájených i dokončených bytů byl v rámci 1. pololetí rekordní.

Pozemní stavitelství nadále profitovalo i z rozvoje bytové výstavby. Počet zahájených bytů vystoupal v 1. pololetí na 22,7 tis. a meziročně byl téměř o desetinu vyšší (posílil ve všech hlavních formách výstavby, nejvíce u rodinných domů). Počet bytů v rodinných i bytových domech mírně převyšil rekordní hladinu z 1. pololetí 2008. Skoro třetina zahájených bytů byla soustředěna ve Středočeském kraji, popř. v Praze, ve které však výstavba zaostala za loňskou úrovní i rekordní výší z roku 2006. Dosud nevidaný byl letos i celkový počet dokončených bytů v ČR (17,4 tis.), meziročně ale vzrostl jen mírně (+2,6 %), což patrně souviselo s prodloužením doby výstavby (hlavně rodinných domů) vinou vysokého růstu cen materiálů a značné vytíženosti stavebních firem.

Patrně také vzrostla rozestavěnost, zejména u rodinných domů.

²⁵ Průměrný evidenční počet zaměstnanců v průmyslu letos v 1. pololetí (i samotném červnu) meziročně stagnoval.

²⁶ Dle červencového šetření by současná zásoba zakázek skýtala firmám práci v průměru na další 8,4 měsíce. To bylo nejméně od konce roku 2017. I tak ovšem tuzemské průmyslové firmy disponovaly nejvyšší zásobou práce ze všech států EU.

²⁷ Vedle výroby motorových vozidel (spolu s hlavními návaznými odvětvími) šlo letos v červenci především o výrobu počítačů, elektronických a optických přístrojů (jako jednu z bariér ji uvedlo 92 % podniků), chemický průmysl (71 %) a strojírenství (55 %).

²⁸ Šlo o hlavní bariéru růstu ve výrobě nápojů (49 %), kožedělném (65 %) a kovodělném průmyslu (43 %), výrobě ostatních (zejm. kolejových) dopravních prostředků (73 %) a opravách strojů a zařízení (41 %). Významnou roli pak mělo odvětví gumárenství a plastikářství (69 %) a strojírenství (41 %).

²⁹ Hlavní růstovou bariéru tvořila v potravinářství (35 %), textilním (52 %), oděvním (75 %), dřevozpracujícím (63 %) a tiskařském průmyslu (27 %), farmácii (74 %), výrobě stavebních materiálů (28 %) a hutnictví a slévárenství (44 %).

³⁰ Ta se oproti rekordní výší z dubna 2022 snížila jen velmi mírně. V červenci plánovalo navýšení vlastních prodejních cen v příštích třech měsících 53 % průmyslových podniků.

³¹ Údaje o stavební produkci jsou ve stálých cenách, meziroční tempa jsou očištěna o kalendářní vlivy, mezičtvrtletní též o vliv sezónnosti.

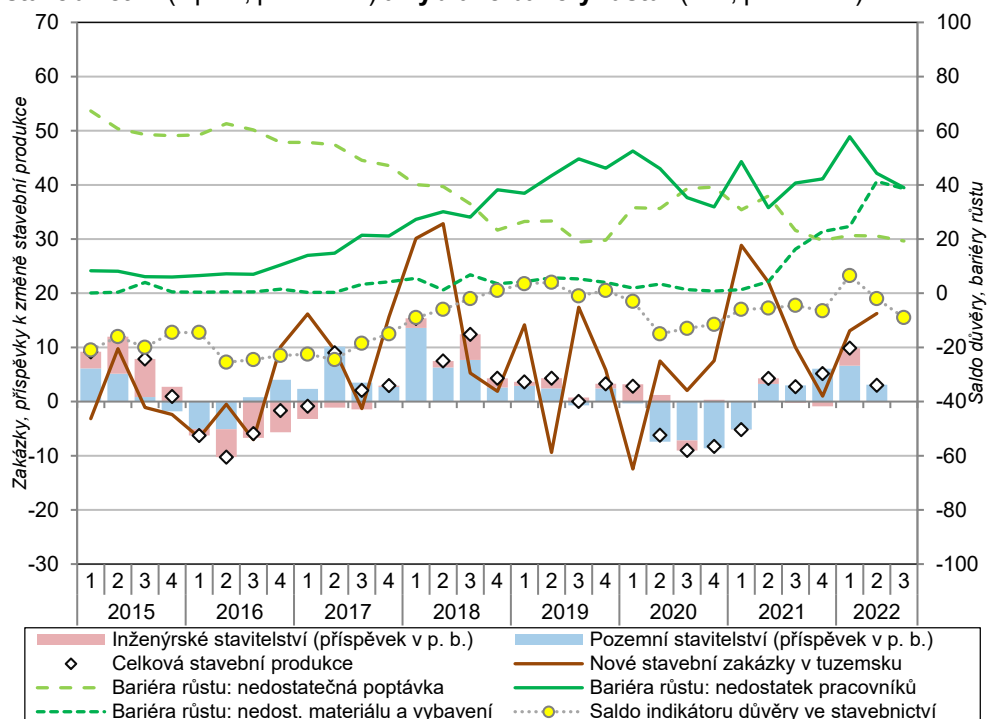
³² Dle údajů Českého hydrometeorologického úřadu činila letos v 1. čtvrtletí průměrná teplota vzduchu +2,2 stupně, tedy o 1,7 stupně více než průměr z období let 1991 až 2020. Ve shodném období vlou se teplota pohybovala nepatrně pod dlouhodobým normálem (o 0,2 °C).

³³ Ještě v 1. čtvrtletí 2021 se stavebnictví částečně nacházelo v útlumu, neboť tehdy pandemie kulminovala. Zvýšená nemocnost, ztížený přeshraniční pohyb pracovníků, restrikce u celkové mobility obyvatel v tuzemsku i omezení výkonu stavebních úřadů významně limitovaly produkční možnosti stavebnictví. Během jara se ekonomika rychle začala vracet k normálu, což se odrazilo i v citelnějším oživení stavebnictví.

Zvyšování hodnoty nových stavebních zakázek odráželo hlavně rostoucí ceny stavebních prací. Růst celkové zásoby práce se zmírnil, zejména kvůli soukromým zakázkám.

Nominální hodnota nově uzavřených tuzemských stavebních zakázek (v podnicích s více než 50 zaměstnanci) vzrostla ve 2. čtvrtletí meziročně o 16,3 % (jen mírně nižšího tempa docílila i na počátku roku). K růstu přispěly pouze zakázky v inženýrském stavebnictví. Celková zásoba práce zahrnující veškeré dosud nerealizované stavební zakázky byla letos na konci června meziročně o 8,1 % vyšší. Růst zásoby soukromých objednávek se ale poprvé od roku 2017 fakticky zastavil, což souvisí i s nižším přílivem nových zakázek v pozemním stavitelství. Menší poptávku registrovaly firmy i u prací v zahraničí. Pozitivnější výhledy pro celé odvětví naznačuje pokračující svižný růst orientační hodnoty vydaných stavebních povolení (za 1. pololetí meziročně o 20,7 %) sycený zejména novou výstavbou bytových i nebytových budov. Tempo růstu nominální hodnoty povolení tak stále mírně převyšovalo dynamiku cen stavebních prací³⁴.

Graf č. 6 Příspěvky odvětví k meziroční změně stavební produkce (reálně, v p. b.), nové stavební zakázky (nominálně, meziročně, v %), saldo důvěry podnikatelů ve stavebnictví* (v p. b., pravá osa) a vybrané bariéry růstu* (v %, pravá osa)



Poznámka: Údaje o stavební produkci jsou očištěny o kalendářní vlivy.

*Saldo důvěry podnikatelů i bariéry růstu jsou sezónně očištěny a vyjadřují stav ve druhém měsíci daného čtvrtletí. Podniky mohly uvést více hlavních bariér současně. Zdroj: ČSÚ, Eurostat

Důvěra podnikatelů ve stavebnictví zůstávala navzdory mírnému zhoršení znatelně nad dlouhodobým průměrem.

I přes rostoucí obavy ze zhoršení vlastní ekonomické situace plánovaly podniky pokračovat v nábory pracovníků.

Dobré výsledky stavebnictví na počátku letošního roku podpořily optimismus podnikatelů v tomto odvětví a únorové saldo důvěry se tak srovnalo s absolutním maximem (z ledna 2019). Později nálada v odvětví lehce opadla, v červenci se však stále nacházela na úrovni období těsně před propuknutím pandemie (a současně znatelně nad dlouhodobým průměrem). Podniky vnímaly svou současnou ekonomickou situaci příznivě, výhledy na nejbližší pololetí ale zhoršily (do mírně negativního pásma). I přesto plánovaly nábor nových pracovníků (evidenční počet zaměstnanců se v 1. pololetí meziročně zvýšil o 1 %). Růst, shodně jako pokles stavební činnosti, očekávala v nejbližším kvartálu necelá pětina firem. Zpomalení růstu cen stavebních materiálů se dosud projevilo v inflačních očekáváních podniků jen omezeně³⁵. Podniky jsou stále výrazně omezeny růstovými bariérami.

³⁴ V prostředí silících nákladových cen (materiálových, energetických, mzdových) nelze vyloučit, že fakturované ceny po dokončení staveb se mohou od cen předpokládaných při povolování staveb významněji odchýlit. Může docházet i k tomu, že firmy či kapitálově méně silní veřejní investoři nakonec smlouvy o stavebních pracích vypoví a realizaci zakázky odsunou na dobu, kdy bude cenový vývoj stabilnější a předvídatelnější.

³⁵ Navyšování svých prodejních cen plánovalo v červenci 56 % stavebních podniků (vyšší podíl byl v dlouhodobé řadě od roku 2003 patrný pouze v předchozích letošních měsících).



Již bezmála čtyři roky zůstává hlavním limitem nedostatek pracovníků (byť se zdá, že válka na Ukrajině tento problém významně nezhoršila). K tomu rostl podíl podniků sužovaných nedostatkem materiálů (jako jednu z bariér ho uvedly skoro čtyři z deseti podniků, více trápil firmy v oblasti výstavby budov). Nedostatečnou poptávku vnímala citlivě pětina podniků (častěji v oblasti inženýrských staveb).

Tržby ve službách posilovaly a překonaly úroveň z roku 2019. Růst poptávky zasáhl letos ve 2. čtvrtletí všechna hlavní odvětví.

Poptávka po službách se nadále zvyšovala. Tržby ve službách³⁶ mezikvartálně rostly nepřetržitě od počátku loňského roku a v 1. čtvrtletí 2022 poprvé vystoupaly na úroveň z vrcholu předpandemické konjunktury. V následujícím kvartálu posílily o 2,6 %. Pozitivní bylo, že se na tomto růstu podílela všechna hlavní odvětví. Poslední protipandemické restriktce (spočívající zejména v regulaci počtu návštěvníků u některých hromadných vnitřních aktivit³⁷) byly letos během 1. čtvrtletí zrušeny a domácnosti tak mohly pokračovat v realizaci své „odložené spotřeby“. Tržby ve službách za celé 1. pololetí se meziročně zvýšily (o 12,6 %), a to díky všem hlavním odvětvím. Nejvíce přispěla doprava a skladování (+4,8 p. b.), které sehrály rozhodující roli v oživení služeb i vloni.

Růst tržeb v pozemní dopravě i vlivem slabší dynamiky vývozu zboží ve 2. čtvrtletí zvolnil. Poptávka ve skladování zůstala vysoká.

Tržby v odvětví dopravy a skladování převýšily ve 2. čtvrtletí 2022 loňskou úroveň o 15,7 %. Pozitivně se zde projevil zejména růst tržeb za pozemní a potrubní dopravu (11,5 %)³⁸, jeho tempo ale ve srovnání s počátkem roku zvolnilo, což bylo ovlivněno i slabšími výsledky tuzemských vývozců zboží. Poptávka po skladování zůstala ovšem silná a proti shodnému období roku 2019 byla o více než čtvrtinu vyšší. Výrazně letos ožila letecká i vodní doprava, jejich tržby ale předkrizové úrovně zdaleka nedosáhly. Meziroční pokles tržeb poštovních a kurýrních činností se letos prohluboval (až na 6,6 %), což souviselo i se slabšími výkony internetových prodejců. Odvětví ubytování, stravování a pohostinství zaznamenalo v letošním 2. čtvrtletí očekávané oživení a jeho tržby byly meziročně o více než polovinu vyšší³⁹. Zatímco počet přenocování tuzemských hostů v hromadných ubytovacích zařízeních již čtvrtý kvartál v řadě mírně převyšoval úroveň z „běžného“ roku 2019, u zahraniční klientely stále citelně zaostával (o 36 %)⁴⁰. Stále prakticky absentovala dříve významná klientela z Ruska či asijských států (vyjma Izraele). Více než 30% propad poptávky ale přetrvával i od hostů z Itálie, Francie, Španělska, USA či států Latinské Ameriky. Situaci částečně zachraňovali nerezidenti ze středoevropských států – počet přenocování Slováků překonal výši z předkrizového roku 2019 o 20 % a poptávka váhově dominantní německé klientely byla nižší již jen o 15 %.

Poptávka po ubytování ze strany tuzemských hostů mírně převyšovala úroveň z roku 2019, u zahraničních hostů za ní o více než třetinu zaostávala.

Poptávka po administrativních a podpůrných činnostech výrazněji ožila, hlavně díky cestovním kancelářím.

Oživení turismu ve 2. čtvrtletí zásadně zlepšilo i situaci cestovních agentur a kanceláří, což se ukázalo jako rozhodující pro meziroční růst celého odvětví administrativních a podpůrných činností (21,4 %). Vyšší poptávku zde signalizovaly i ostatní obory, vyjma pracovních agentur. Tržby v celém odvětví ale zatím zůstaly pod úrovní z roku 2019 (o 8 %). To neplatí pro odvětví profesní, vědecké a technické činnosti (+2 %), které zpravidla poskytuje sofistikovanější služby pro podniky, a poptávka po mnohých z nich nebyla během pandemického období příliš narušena (právní a účetnické činnosti, poradenství v oblasti řízení). K meziročnímu růstu celého výše uvedeného odvětví ve 2. čtvrtletí (7,0 %) nejvíce přispěly architektonické a inženýrské činnosti těžící z rozvoje stavebnictví. Opačně působily reklama a průzkum trhu (kde tržby zaostaly o 5,4 % a proti roku 2019 o 12 %). Růst tržeb v dlouhodobě posilujícím odvětví informačních a komunikačních činností ve 2. čtvrtletí zvolnil na 2,5 %. Výkon odvětví stále táhla vysoká poptávka zejména po činnostech v oblasti informačních technologií (např. programování,

Růst tržeb v informačních a komunikačních činnostech zvolnil.

³⁶ Bez obchodu, peněžnictví, pojišťovnictví, vědy, výzkumu a veřejných služeb. Všechny údaje za služby jsou ve stálých cenách, meziroční údaje jsou očištěny o kalendářní vlivy, mezičtvrtletní jsou očištěny o sezónní vlivy (včetně vlivu počtu pracovních dnů).

³⁷ Např. omezení počtu návštěvníků kin na představeních skončilo k 1. březnu 2022, povinnost nošení respirátorů při představeních 14. března.

³⁸ Lépe než silniční doprava si vedla železniční, ve které je významně zastoupena přeprava osob (u ní se patrně příznivě projevil i rozvoj domácího cestovního ruchu).

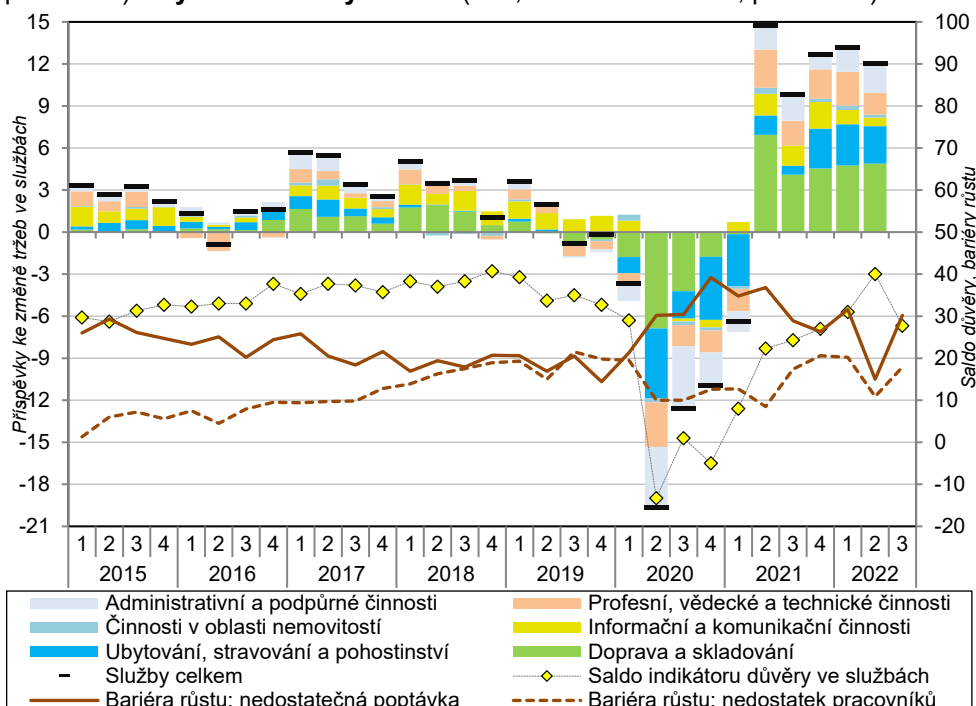
³⁹ Byť loni na jaře již v Evropě zásadnější restriktivní opatření neplatila, přeshraniční cestování tehdy stále komplikovala nedostatečná proočkovanosť populace v řadě zemí (spolu s dalšími administrativními procedurami). Letošní oživení turismu v ČR zatím nedokázalo kompenzovat ztráty z předchozích let. Proti 2. čtvrtletí 2019 stržili ubytovatelé méně o 31 %, provozovatelé pohostinství a stravování o 9 %.

⁴⁰ Celková poptávka v hromadných ubytovacích zařízeních již v deseti krajích téměř dorovnávala, či dokonce mírně předčila hladinu ze 2. čtvrtletí 2019. Počet přenocování výrazněji zaostával jen Praze (o 29 %), Karlovarském (24 %), Jihočeském (15 %) a Ústeckém kraji (14 %).

Poptávka po činnostech v oblasti nemovitostí rostla, zejména v segmentu realitních kanceláří.

správa počítačového vybavení). Po silném loňském roce se ale zastavil růst poptávky v informačních činnostech⁴¹. K tomu se prohluboval pokles tržeb za tvorbu rozhlasových i televizních programů a vysílání, když ztatečně zaostával i za rokem 2019. Svižné zotavování filmového a hudebního průmyslu v letošním 2. čtvrtletí se přibrzdilo⁴². Poptávka v odvětví činností v oblasti nemovitostí, jež nebyla za pandemického období významně narušena, posílila ve 2. čtvrtletí meziročně o 2,8 %. Nadále se svižněji zvyšovala poptávka po zprostředkovatelských činnostech realitních agentur, zatímco tržby za nákup a prodej vlastních nemovitostí či jejich pronájem i správu se zvyšovaly nižšími tempy.

Graf č. 7 Příspěvky dílčích odvětví k meziroční změně tržeb ve službách* (reálně, v p. b), saldo důvěry podnikatelů ve službách (v p. b., sezónně očištěno, pravá osa) a vybrané bariéry růstu** (v %, sezónně očištěno, pravá osa)**



*Bez odvětví obchodu, peněžnictví, pojišřovnictví, vědy, výzkumu a veřejných služeb. Tržby jsou očišřeny o kalendářní vlivy.
**Zahrnuje i finanční sektor. Saldo důvěry podnikatelů i bariéry růstu vyjadřují stav v prvním (bariéry růstu), resp. ve druhém měsíci daného čtvrtletí (saldo důvěry). Podniky mohly uvést více hlavních bariér současně. Zdroj: ČSÚ, Eurostat

Trend mírného snižování tržeb v maloobchodu trval již téměř rok.

Tržby v maloobchodu⁴³ se po prudkém oživení v loňském květnu⁴⁴ v dalším období převážně meziměsíčně mírně snižovaly a letos v červnu dosahoval jejich objem srovnatelné úrovně s listopadem 2019. Tržby za celé 2. čtvrtletí 2022 zaostaly za předchozím kvartálem o významných 2,3 %, neboť k poklesu došlo napříč takřka všemi oblastmi maloobchodu. Tento vývoj úzce souvisel s postupným útlumem spotřebitelské důvěry až na historické minimum (v červenci 2022). Opakovaný meziroční pokles průměrných mezd se v 1. čtvrtletí 2021 přetavil i do nižšího reálného disponibilního důchodu domácností (-2 %). Finanční situace domácností, stejně jako její výhled na období nejbližších 12 měsíců, se zhoršovaly. Obavy lidí z růstu cen, které byly na počátku jara rekordní, v létě mírně opadly. Růst spotřebitelských cen potravin či pohonných hmot ovšem dál zrychloval. Za této situace začala patrně větší část domácností omezovat své

Pesimismus spotřebitelů byl v červenci rekordní. Důvěra obchodníků se ale snižovala jen mírně.

⁴¹ Ty zahrnují činnosti související se zpracováním dat a hostingem, oblast webových portálů a zpravodajské tiskové kanceláře i agentury.

⁴² Lépe se vedlo segmentu filmové distribuce, neboť poprvé od počátku pandemie neplatila letos na jaře žádná restriktivní opatření pro návštěvniky kin. To se dle údajů Unie filmových distributorů odrazilo v dubnové návštěvnosti (1,67 mil. osob, v tomto měsíci rekordní ve srovnatelné řadě od roku 2000). Za celé 1. pololetí si cestu do tuzemských kin našlo 6,4 mil. osob. Proti rekordní výši z roku 2019 šlo o 27% pokles (odehraných představení analogicky ubylo jen o 5 %). Vyšší pololetní návštěvnost než letos byla patrná mj. i v letech 2007 a 2010.

⁴³ Všechna meziroční tempa tržeb za maloobchod jsou uvedena ve stálých cenách a očišřena o kalendářní vlivy, mezičtvrtletní i meziměsíční tempa jsou očišřena o sezónní vlivy (včetně vlivu počtu pracovních dnů). Maloobchod zahrnuje odvětví CZ-NACE 47.

⁴⁴ 11. května 2021 byly znovuotevřeny větší provozovny (mimo nákupní centra) i všechny provozovny v nákupních centrech (kromě stravovacích služeb) a skončila tak poslední podstatnější regulační opatření v maloobchodu. Dále byla již jen dle potřeby uplatňována dílčí omezení (počet zákazníků na prodejní plochu, zrušení vánočních trhů), jež na výkon celého odvětví maloobchodu neměla významný dopad.



Podniky si uchovávaly optimistický výhled na 2. pololetí.

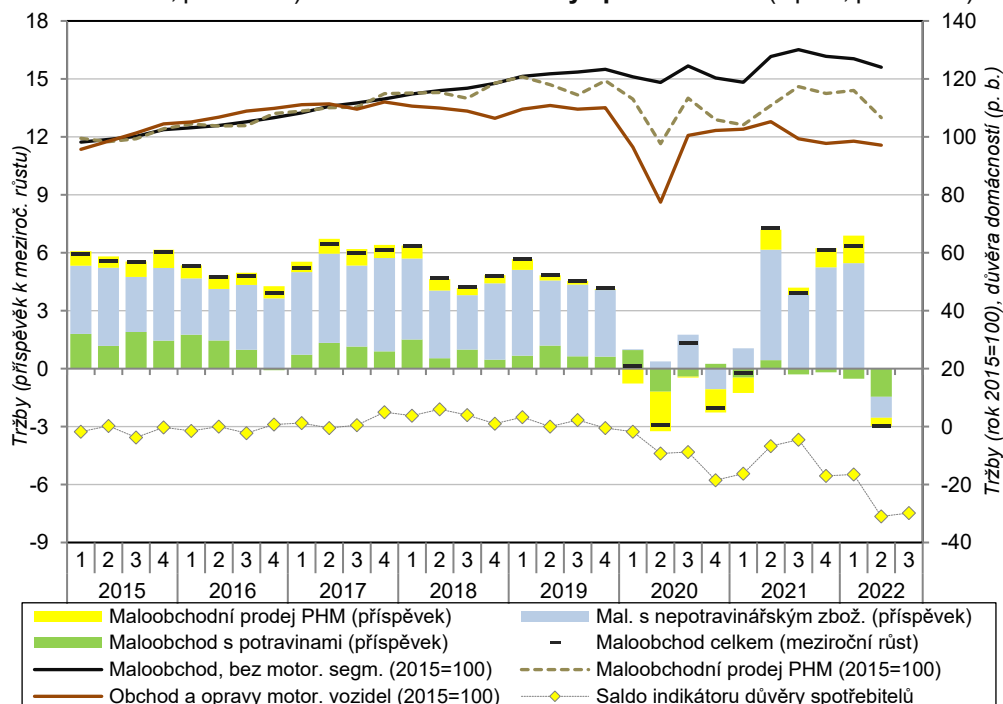
Za meziročním poklesem maloobchodu stály ve 2. čtvrtletí hlavně nižší tržby s potravinami. Pokles poptávky byl v rámci maloobchodu víceméně plošný.

Na nižší spotřebě PHM se patrně podílely také rekordní ceny u čerpacích stanic.

zbytné výdaje, ale i běžné nákupy zboží zasaženého vysokým cenovým růstem. Ovšem nálada samotných obchodníků zůstávala i přes mírné zhoršení pozitivní⁴⁵. Ti spoléhali i na určitou setrvačnost ve spotřebním chování tuzemských domácností (vč. jejich využití zbývající části „zadržovaných“ úspor z let 2020 a 2021 k současným nákupům) a na vyšší výdaje nerezidentů související s oživením turismu i uprchlickou vlnou z Ukrajiny.

Ve 2. čtvrtletí se maloobchodní tržby meziročně snížily o 3,0 %⁴⁶ (v červnu dokonce o 6,9 %). Za poklesem stály hlavně tržby v maloobchodu s potravinami a také tržby internetových prodejců – ty byly oproti mimořádně loňské základně, kdy ještě zčásti suplovaly uzavřené kamenné prodejny, o 8,0 % nižší. Mírnější pokles postihl rovněž výraznou většinu ostatních specializovaných prodejen nepotravinářského zboží. Více než loni lidé poptávali jen oděvy, obuv, kožené zboží, farmaceutické a zdravotnické potřeby či kosmetické a toaletní výrobky. Pokles tržeb za potraviny se prohloubil na 4,0 % (větší propad nastal jen v 1. čtvrtletí 2012). K hlubšímu útlumu došlo ve velkých řetězcích, reálné útraty v menších prodejnách spíše stagnovaly. Prodejci pohonných hmot zaznamenali snížení tržeb o rovná 4 %⁴⁷. Oproti 4. čtvrtletí 2019 zde byla poptávka nižší zhruba o desetinu. To platilo i pro motoristický segment obchodu, v němž se pokles tržeb ve 2. čtvrtletí prohloubil na 7,7 %. Útlum poptávky v oblasti obchodu s motorovými vozidly byl ve srovnání s opravami a údržbou vozů více než dvojnásobný.

Graf č. 8 Příspěvky dílčích odvětví k meziroční změně tržeb v maloobchodu* (reálně, v p. b.), tržby v maloobchodu a v motoristickém segmentu obchodu (reálně, úroveň roku 2015=100, pravá osa) a saldo celkové důvěry spotřebitelů*** (v p. b., pravá osa)**



* Tržby jsou očištěny o kalendářní vlivy. ** Tržby jsou sezónně i kalendářně očištěny. *** Saldo důvěry spotřebitelů je sezónně očištěno a vyjadřuje stav ve druhém měsíci daného čtvrtletí. Zdroj: ČSÚ

⁴⁵ Saldo důvěry v odvětví obchodu bylo v letošním červenci srovnatelné s úrovní z období těsně před nástupem pandemie. I přes mírné zhoršení od počátku roku vnímaly podniky svou současnou ekonomickou situaci stále pozitivně a příznivé byly i výhledy na nejbližší pololetí (35 % podniků očekávalo zlepšení, 13 % zhoršení). To stvrzuje i fakt, že obchodníci plánovali i nábor nových zaměstnanců.

⁴⁶ Také v EU se maloobchod začal letos potýkat se slabší spotřebitelskou poptávkou. Maloobchodní tržby stouply ve 2. čtvrtletí meziročně o 1,3 %, nejméně od poloviny roku 2020. Hůře na tom byla samotná eurozóna, v níž k nepatrnému růstu (0,5 %) přispívaly zejména novější členové ze střední a východní Evropy. Pokles tržeb postihl 11 států EU – nejvíce Dánsko (-5,0 %) a Finsko (-4,0 %), v nichž docházelo k mírnému mezikvartálnímu útlumu již od poloviny loňského roku. V rámci střední Evropy kontrastoval nižší výkon maloobchodu v Německu (-3,7 % meziročně), v Česku (-3,0 %) a Rakousku (-2,3 %) se svižným růstem Polska (+12,7 %), Maďarska (+7,9 %) a Slovenska (+5,4 %). V EU se snížily tržby za potraviny o 2,3 %, naopak u nepotravinářského zboží (+2,8 %) a prodeje pohonných hmot (+7,8 %) vykázaly znatelně vyšší tempa než v Česku. To spolu s Německem, Dánskem a Belgií patřilo k jediným státům Unie, v nichž v letošním 2. čtvrtletí klesly tržby ve všech výše uvedených hlavních segmentech maloobchodu.

⁴⁷ Nižší spotřeba PHM souvisela s cenovou eskalací podpořenou válkou na Ukrajině. Tržby za PHM v běžných cenách meziročně vzrostly o 38,1 %.

4. Vnější vztahy

Export zboží v 1. pololetí i samotném 2. kvartálu meziročně rostl.

Hodnota vývozu zboží v 1. pololetí 2022 dosáhla 2 197,5 mld. korun. Export se ve srovnání se stejným obdobím loňského roku zvýšil o 192,3 mld. (9,6 %). Poměrně silný přírůstek lze přičíst růstu cen, především u různých surovin. V samotném 2. čtvrtletí 2022 vývoz zboží meziročně vzrostl o 114,6 mld. korun (11,2 %) na 1 137,2 mld. Meziroční dynamika oproti 1. kvartálu zrychlila, na čemž se podílelo posílení cenového růstu a také částečné zlepšení situace ohledně dodávek komponent v některých odvětvích.

Za růstem exportu stojí téměř výhradně vývoz do EU.

V 1. pololetí rostl výhradně export do Evropské unie (+194,8 mld. korun, 12,1 %). Naopak vývoz mimo EU byl meziročně nižší o 2,6 mld. korun (-0,7 %). V samotném 2. čtvrtletí vzrostl vývoz do EU meziročně o 113,7 mld. (13,8 %), což bylo vyšší tempo než v předchozím kvartálu. Export mimo EU stagnoval (+0,8 mld. korun, 0,4 %). Ve 2. čtvrtletí nejvíce meziročně rostla hodnota vývozu do Německa (+35,1 mld. korun, 11,1 %) a na Slovensko (+24,6 mld., 26,4 %), což podobně jako v 1. kvartálu z velké části souviselo s prudkým nárůstem hodnoty vývozu elektřiny⁴⁸. Výrazný byl i meziroční přírůstek vývozu do Polska (+10,6 mld. korun, 14,9 %), Spojených států (+8,1 mld., 36,5 %), Rakouska (+7,8 mld., 17,4 %), Itálie (+7,6 mld., 18,9 %) nebo Španělska (+5,9 mld., 21,8 %). Hodnota exportu zboží do většiny zemí meziročně rostla. Mezi výjimky, kam vývoz meziročně klesl, patřily například Rusko (-17,0 mld. korun, -72,8 %), Ukrajina (-2,7 mld., -30,8 %) nebo Irsko (-1,9 mld., -25,6 %).

Export motorových vozidel se po třech čtvrtletích poklesl opět meziročně zvýšil.

V 1. pololetí nejvíce meziročně vzrostla hodnota vývozu elektřiny, plynu, páry a klimatizovaného vzduchu (+35,3 mld. korun, 284,0 %), základních kovů (+25,9 mld., 30,9 %) a chemických látek a přípravků (+24,0 mld., 23,1 %). U všech zmíněných artiklů se na přírůstku značně podílelo navýšení cen. Jen u mála druhů zboží vývoz meziročně klesal, výrazně nižší byl jen export motorových vozidel (-12,1 mld. korun, -2,3 %) a počítačů, elektronických a optických přístrojů (-6,1 mld., -3,0 %). V samotném 2. čtvrtletí nejvíce meziročně narůstal vývoz elektřiny, plynu, páry a klimatizovaného vzduchu (+14,3 mld. korun, 207,2 %), avšak přírůstek oproti předchozímu čtvrtletí zmírnil. Silně meziročně rostl i vývoz základních kovů (+13,0 mld. korun, 29,6 %), chemických látek a přípravků (+11,5 mld., 21,3 %), elektrických zařízení (+11,3 mld., 12,5 %) a kovodělných výrobků (+10,3 mld., 16,0 %). Po třech čtvrtletích meziročních propadů se ve 2. čtvrtletí opět dostal do růstu export motorových vozidel (+12,8 mld. korun, 4,8 %). Vyšší byla i hodnota vývozu potravinářských výrobků (+6,9 mld. korun, 21,8 %), ropy a zemního plynu (+5,2 mld.⁴⁹), papíru a výrobků z něj (+5,2 mld., 30,2 %), koksu a rafinovaných ropných výrobků (+4,9 mld., 47,1 %) nebo produktů zemědělství a myslivosti (+4,3 mld., 42,8 %) a strojů a zařízení (+4,2 mld., 3,8 %). Ve 2. čtvrtletí byl významně meziročně nižší jen vývoz počítačů, elektrických a optických přístrojů a zařízení (-5,0 mld. korun, -4,9 %).

Dovoz se pod vlivem rostoucích cen surovin prudce zvyšoval.

V 1. pololetí bylo do Česka dovezeno zboží v hodnotě 2 274,7 mld. korun. To je meziročně o 344,4 mld. (17,8 %) více. Značný převis tempa ve srovnání s přírůstkem vývozu souvisí s prudkým nárůstem cen surovin (především ropa a zemní plyn). V samotném 2. čtvrtletí import zboží dosáhl 1 203,3 mld. korun a meziročně se zvýšil o 194,6 mld. (19,3 %). Teritoriální struktura dovozu se lišila od vývozu. Ačkoli meziroční přírůstek importu z EU byl v 1. pololetí poměrně silný (+161,1 mld. korun, 13,0 %), zaostával za růstem dovozu ze zemí mimo EU (+180,9 mld., 26,7 %). Právě meziroční přírůstek importu mimo EU ve 2. čtvrtletí výrazně posílil (+110,9 mld. korun, 31,3 %), zatímco dovoz z EU rostl podobným tempem jako v předchozím kvartálu (+82,6 mld., 12,7 %). Ve 2. čtvrtletí se nejvíce meziročně zvýšil dovoz z Ruska (+65,5 mld. korun, 209,9 %). Promítal se do toho prudký

⁴⁸ Meziroční nárůst hodnoty vývozu elektřiny, plynu, páry a klimatizovaného vzduchu na Slovensko dosáhl 6,2 mld. korun a do Německa 7,4 mld.

⁴⁹ Ve 2. čtvrtletí 2021 dosahoval export ropy a zemního plynu 16 mil. korun, letos to bylo 5,2 mld.



nárůst cen plynu i zvýšený objem jeho dovozu ve snaze o naplnění zásobníků. Silný byl i přírůstek importu z Polska (+19,7 mld. korun, 21,7 %) a Německa (+19,9 mld., 8,2 %), Číny (+15,2 mld., 13,8 %), Slovenska (+10,0 mld., 19,7 %), Rakouska (+8,8 mld., 29,6 %), Itálie (+7,3 mld., 15,6 %) a Spojených států (+5,9 mld., 24,6 %). Rostl i dovoz z Francie (+4,3 mld. korun, 13,8 %), Ázerbájdžánu (+3,9 mld., 72,4 %) nebo Nizozemska (+3,7 mld., 13,9 %). Výraznější pokles dovozu byl zaznamenán jen u Maďarska (-1,1 mld. korun, -3,5 %).

Masivně se zvyšovala hodnota dovozu ropy a zemního plynu.

Odvětvová struktura dovozu potvrzuje významnou roli cenového růstu ve vývoji zahraničního obchodu. Nejvíce se v 1. pololetí meziročně zvýšil import ropy a zemního plynu (+106,5 mld. korun, 202,1 %), základních kovů (+59,2 mld., 39,3 %) a chemických látek a přípravků (+34,0 mld., 20,0 %). Výrazný byl i přírůstek dovozu koksu a rafinovaných ropných výrobků (+23,5 mld. korun, 80,5 %) a elektrických zařízení (+22,6 mld., 12,8 %). V 1. pololetí významně meziročně klesl import počítačů, elektronických a optických přístrojů a zařízení (-10,3 mld. korun, -4,7 %) a motorových vozidel (-9,9 mld., -3,3 %). V samotném 2. čtvrtletí nejvíce meziročně rostl dovoz ropy a zemního plynu (+74,9 mld. korun, 241,6 %, přírůstek výrazně posílil oproti předchozímu čtvrtletí), základních kovů (+27,0 mld., 32,9 %), chemických látek a přípravků (+15,3 mld., 17,1 %) a koksu a rafinovaných ropných výrobků (+14,1 mld., 85,6 %). Silně rostl i dovoz elektrických zařízení (+9,7 mld. korun, 10,4 %), potravinářských výrobků (+9,7 mld., 23,0 %), černého a hnědého uhlí a lignitu (+6,7 mld., 224,0 %) a elektřiny, plynu, páry a klimatizovaného vzduchu (+6,2 mld., 159,1 %). Významný meziroční pokles byl zaznamenán u počítačů, elektronických a optických přístrojů (-5,1 mld. korun, -4,6 %) a základních farmaceutických výrobků a přípravků (-2,3 mld., -6,7 %).

Bilance zahraničního obchodu v 1. pololetí i 2. čtvrtletí skončila v deficitu.

Bilance zahraničního obchodu se zbožím v 1. pololetí 2022 skončila v deficitu 77,2 mld. korun. Došlo tak k meziročnímu zhoršení bilance o 152,1 mld. Většina z tohoto deficitu jde na vrub vývoje ve 2. kvartálu. Záporné saldo se ve 2. čtvrtletí meziročně zhoršilo o 80,0 mld. korun na -66,1 mld. Dál tak pokračovala série deficitů trvajících od 3. kvartálu 2021. Přitom 2. kvartál je obvykle v rámci roku obdobím, kdy zahraniční obchod se zbožím dosahuje přebytku⁵⁰. Celkové záporné saldo v 1. pololetí bylo způsobeno masivním zhoršením bilance obchodu se zeměmi mimo EU. Obvyklý deficit se totiž meziročně prohloubil o 183,5 mld. korun. Přebytek obchodu s EU se za stejné období meziročně zlepšil o 33,7 mld. korun. V samotném 2. čtvrtletí došlo k meziročnímu zvýšení přebytku obchodu s EU o 31,1 mld. korun, zatímco deficit se zeměmi mimo EU se propadl o 110,0 mld. Nejvíce ve směru deficitu působil obchod s Ruskem, jehož bilance se meziročně zhoršila o 82,5 mld. korun, a dále obchod s Čínou (-16,2 mld.), Polskem (-9,1 mld.) a Ázerbájdžánem (-3,8 mld.). Naopak se meziročně výrazně zlepšovala bilance obchodu s Německem (+15,2 mld. korun) a Slovenskem (+14,6 mld.). Zlepšení vykazovalo i saldo obchodu s Maďarskem (+5,1 mld. korun), Španělskem (+3,5 mld.), Spojeným královstvím (+2,5 mld.) nebo Spojenými státy (+2,1 mld.).

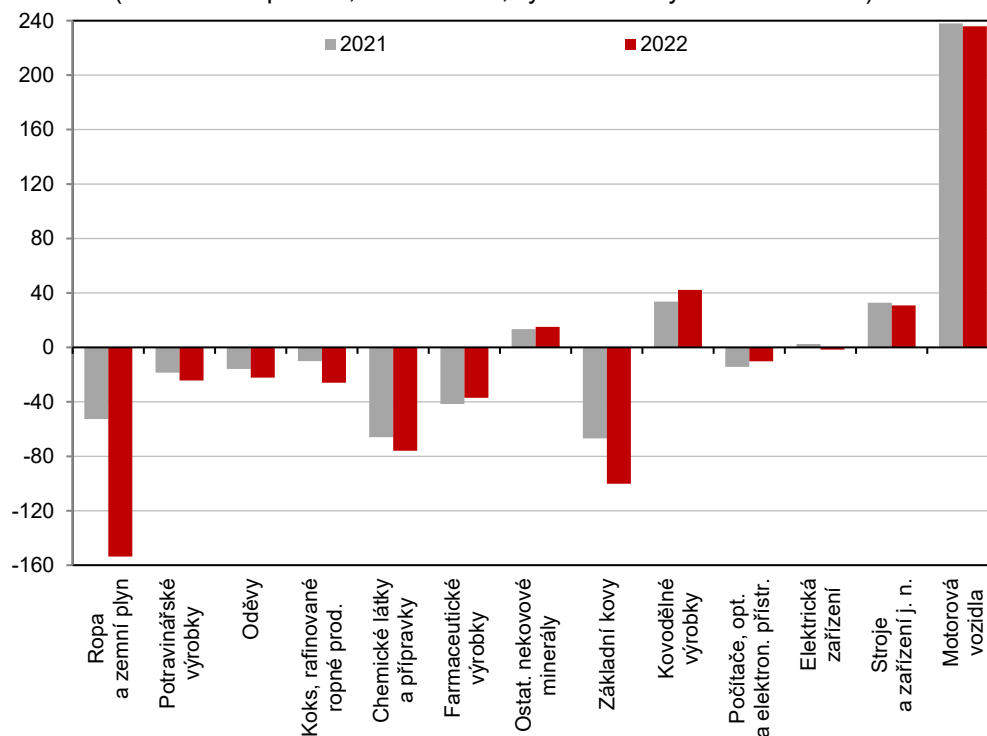
Za deficitem stálo zejména prudké zhoršení bilance zahraničního obchodu se surovinami.

Vývoj bilance nejvíce ovlivňoval zahraniční obchod se surovinami. Výsledkem prudkého nárůstu cen v 1. pololetí bylo masivní meziroční zhoršení bilance obchodu s ropou a zemním plynem (-101,1 mld. korun), základními kovy (-33,3 mld.), koksem a rafinovanými ropnými výrobky (-15,9 mld.), chemickými látkami a přípravky (-10,0 mld.) nebo černým a hnědým uhlím a lignitem (-8,2 mld.). Saldo se ale zhoršovalo u většiny druhů zboží. Naopak růst cen vedl v 1. pololetí k výraznému zlepšení bilance obchodu s elektřinou, plynem, párou a klimatizovaným vzduchem (+23,6 mld. korun). Ve směru meziročního zlepšení bilance významně působil i obchod s kovodělnými výrobky (+8,5 mld. korun), produkty zemědělství a myslivosti (+4,9 mld.), základními farmaceutickými výrobky a přípravky (+4,5 mld.) a počítači, elektronickými a optickými přístroji a zařízeními (+4,2 mld.). Ve 2. čtvrtletí se nejvíce meziročně propadl deficit obchodu s ropou a zemním plynem (-69,7 mld. korun), základními kovy (-14,0 mld.) a koksem a

⁵⁰ V rámci 2. čtvrtletí roku skončil zahraniční obchod se zbožím v deficitu naposledy v roce 2007 (-1,9 mld. korun).

rafinovanými ropnými výrobky (-9,3 mld.). Horší bylo i saldo obchodu s černým a hnědým uhlím a lignitem (-5,5 mld. korun). Ve směru meziročního zlepšení bilance obchodu se zbožím nejvíce působila motorová vozidla (+12,3 mld. korun), kde se bilance zlepšila poprvé od loňského 2. kvartálu. Dále se zlepšovala bilance obchodu s elektřinou, plynem, párou a klimatizovaným vzduchem (+8,1 mld.), kovodělnými výrobky (+5,2 mld.), produkty zemědělství a myslivosti (+2,8 mld.) a základními farmaceutickými výrobky a přípravky (+2,7 mld.).

Graf č. 9 Bilance zahraničního obchodu se zbožím ve statistice zahraničního obchodu (kumulace 1. pololetí, v mld. korun, vybrané oddíly klasifikace CPA)



Zdroj: ČSÚ



5. Ceny

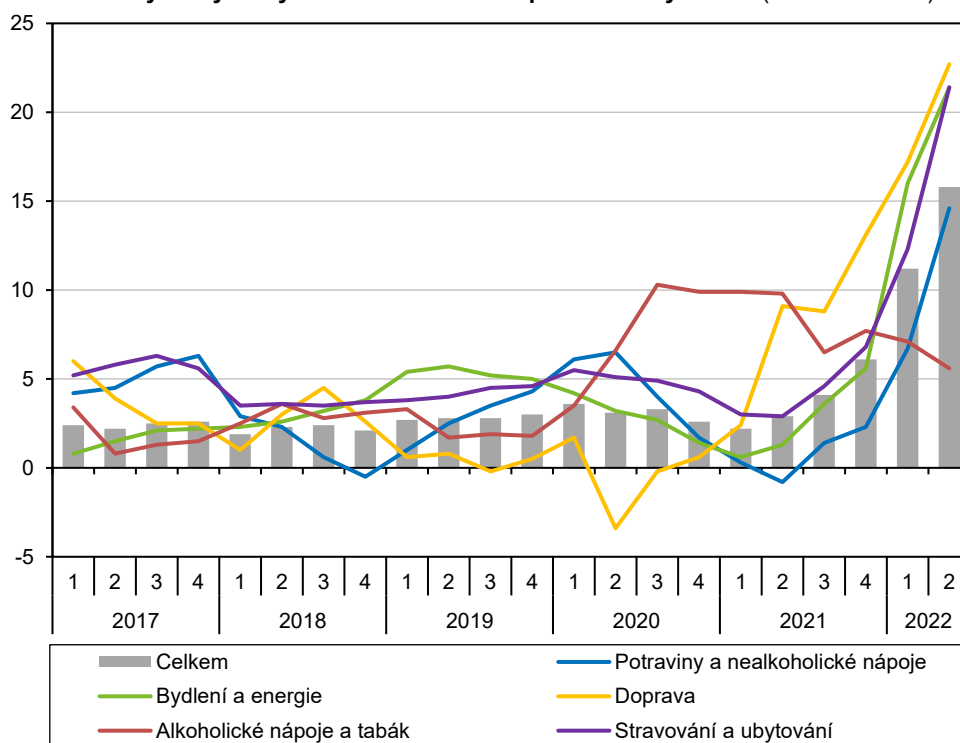
Meziroční růst cenové hladiny byl nejvyšší od 3. čtvrtletí 2008.

Celkový meziroční přírůstek cenové hladiny (měřeno deflátorem HDP) ve 2. čtvrtletí 2022 dosáhl 6,6 %. Přírůstek tak zrychlil ve srovnání s předchozím kvartálem a byl nejvyšší od 3. čtvrtletí 1998. Prudce rostly ceny spotřebních statků (11,2 %), zejména těch, které konzumovaly domácnosti (16,3 %). Ceny vládní spotřeby rostly mírně (1,3 %). Ceny kapitálových statků se meziročně zvýšily o 11,6 %. Směnné relace zůstaly čtvrtý kvartál v řadě záporné a prohloubily se na 94,3 %. Z toho směnné relace obchodu se zbožím činily 93,2 %, zatímco u služeb byly výrazně kladné (103,0 %). Mezičtvrtletně se celková cenová hladina zvýšila o 2,0 %. Ceny spotřeby vzrostly o 3,4 % (z toho spotřeby domácností o 5,2 %) a kapitálových statků o 3,2 %.

Meziroční růst spotřebitelských cen dál prudce zrychloval.

Index spotřebitelských cen ve 2. čtvrtletí 2022 meziročně vzrostl o 15,8 %. Tempo růstu tak výrazně posílilo oproti předchozímu kvartálu (v 1. čtvrtletí dosáhl meziroční přírůstek 11,2 %). Ceny zboží byly meziročně vyšší o 17,4 % a ceny služeb o 13,1 %. Zrychloval meziroční růst cen ve většině oddílů spotřebního koše, ale největší vliv na akceleraci celkového cenového růstu měly potraviny, nealkoholické nápoje, bydlení a energie. Ty se společně s cenami dopravy také nejvíce podílely na celkovém meziročním přírůstku. Mezičtvrtletně se spotřebitelské ceny zvýšily o 5,1 % (v 1. kvartálu to bylo 6,3 %). Velmi silný mezičtvrtletní přírůstek měly ceny stravování a ubytování, dopravy, potravin a nealkoholických nápojů nebo bydlení a energií. Za celé 1. pololetí se spotřebitelské ceny meziročně zvýšily o 13,5 %.

Graf č. 10 Ceny ve vybraných oddílech indexu spotřebitelských cen (meziročně v %)



Zdroj: ČSÚ

K celkovému zvyšování cen nejvíce přispívaly ceny bydlení a energií.

Ceny bydlení a energií se ve 2. čtvrtletí meziročně zvýšily o 21,4 %. Tempo tak výrazně zrychlilo, a to především pod vlivem cen elektrické a tepelné energie, plynu a ostatních paliv, jejichž meziroční přírůstek se zvýšil na 34,1 %, a také z důvodu imputovaného nájemného⁵¹ (19,0 %). Ceny nájemného z bytu byly meziročně vyšší

⁵¹ Imputované nájemné vyjadřuje náklady vlastnického bydlení. Kromě samotných cen bydlení zahrnuje i náklady na výstavbu a renovace a další poplatky. Více na: <https://www.czso.cz/csu/czso/metodicka-poznamka-k-indexu-spotrebitelskych-cen-imputovane-najemne>.

o 4,6 %, běžné údržby a drobné opravy bytu o 20,3 % a ostatní služby související s bydlením o 4,7 %. Ve srovnání s 1. kvartálem narostly ceny bydlení a energií o 5,5 % (v 1. čtvrtletí se navýšily o 10,6 %).

Prudce rostly ceny potravin a nealkoholických nápojů.

Potraviny a nealkoholické nápoje meziročně zdražily o 14,6 %. Prudké posílení meziroční dynamiky souviselo především s nárůstem cen pekárenských výrobků a obilovin (20,1 %), masa (16,2 %), mléka, sýrů a vajec (17,5 %), které korespondovalo s obdobným zvýšením cen ve výrobní sféře. Velmi silný byl také přírůstek cen olejů a tuků (33,4 %). Ceny potravin a nealkoholických nápojů se mezičtvrtletně zvýšily o 7,7 %. Zrychlil i meziroční přírůstek cen dopravy (22,7 %). Hlavní podíl na růstu cen dopravy měly náklady na provoz osobních dopravních prostředků (meziročně se zvýšily o 32,1 %), do kterých se promítaly zvýšené ceny pohonných hmot. Pokračovalo ale také posilování meziroční dynamiky cen nákupů automobilů, motocyklů a jízdních kol (13,9 %). Omezení studentských slev na jízdném také vedlo k meziročnímu nárůstu cen dopravních služeb o 16,7 %. Ceny dopravy se oproti 1. čtvrtletí zvýšily o 8,0 %.

Rostly ceny v naprosté většině oddílů spotřebního koše.

Meziroční růst cen stravování a ubytování ve 2. čtvrtletí prudce zrychlil na 21,4 % (v 1. kvartálu to bylo 12,3 %). Posiloval přírůstek u samotného stravování (21,9 %) i ubytování (17,9 %). Ceny stravování a ubytování byly mezičtvrtletně vyšší o 8,9 %, což bylo nejvíce ze všech oddílů spotřebního koše. Ceny rekreace a kultury meziročně rostly o 11,3 %. O 16,3 % zdražily ostatní předměty pro rekreaci a volný čas, audiovizuální a fotografická zařízení o 11,9 %. Ceny dovolených s komplexními službami se zvýšily o 10,2 %, ceny rekreačních a kulturních služeb o 8,9 % a v případě novin, knih a papírenského zboží to bylo zvýšení o 11,1 %. Výrazný příspěvek k meziročnímu růstu spotřebitelských cen zaznamenaly položky, které se vzhledem k nízké váze obvykle do indexu tak významně nepromítají. To zahrnuje odívání a obuv, jejichž ceny byly meziročně vyšší o 20,0 %, a bytové vybavení, zařízení domácnosti a opravy, které zdražily o 11,7 %. Meziroční přírůstek cen ostatního zboží a služeb zrychlil na 9,7 % a zdraví na 8,4 %. Naopak zmírnil růst cen alkoholických nápojů a tabáku na 5,6 %.

Růst spotřebitelských cen v EU rovněž zrychloval.

Meziroční růst harmonizovaného indexu spotřebitelských cen (HICP)⁵² v EU ve 2. čtvrtletí zrychlil na 8,8 % (v 1. kvartálu dosáhl 6,5 %). Cenový růst posílil ve všech zemích EU a byl ovlivněn především vývojem cen potravin, bydlení a energií a dopravy, ale i v Evropě bylo zrychlení meziroční dynamiky cen patrné u většiny oddílů spotřebitelského koše. Nejvíce se ve 2. čtvrtletí meziročně zvýšily spotřebitelské ceny v Estonsku (20,4 %), Litvě (18,5 %) a Lotyšsku (16,4 %), kde prudce rostly ceny energií. Hned za nimi se ale umístilo Česko s meziročním přírůstkem ve výši 15,0 %. Výrazně tak předběhlo i své středoevropské sousedy – Polsko (12,8 %), Slovensko (11,8 %) a zejména Německo (8,3 %) a Rakousko (7,9 %). Nejméně se meziročně zvyšovaly spotřebitelské ceny na Maltě (5,8 %), ve Francii (5,9 %) a ve Finsku (7,0 %).

Nabídkové ceny bytů prudce rostly.

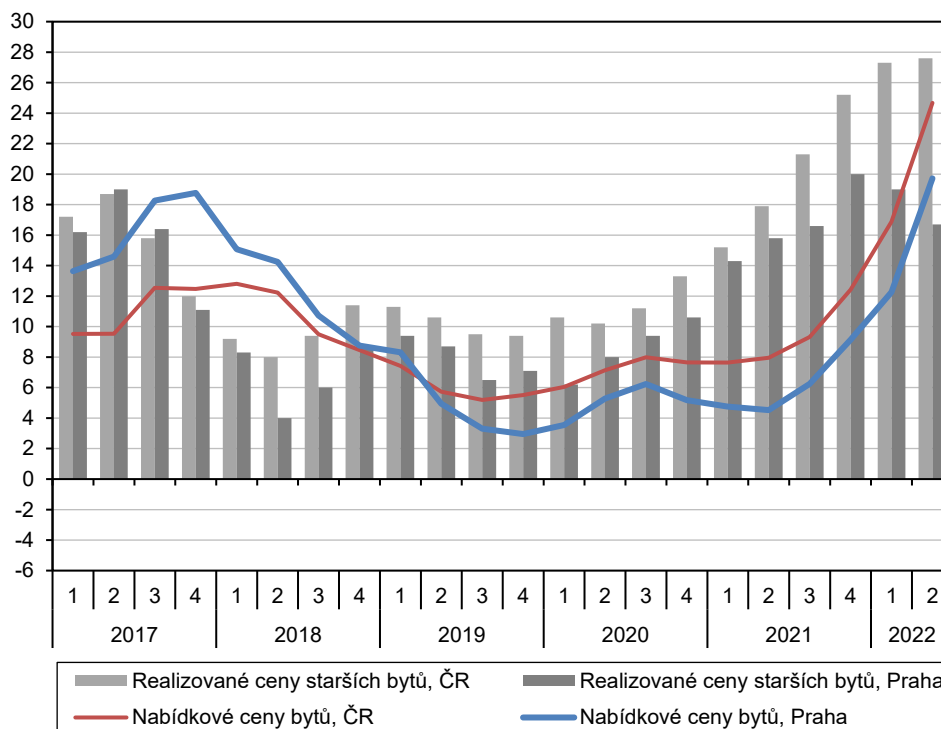
Meziroční růst nabídkových cen bytů v Česku dál zrychloval a ve 2. čtvrtletí dosáhl 24,7 %. Přitom přírůstek nabídkových cen bytů v ČR mimo Prahu posílil na 30,6 % a v Praze zrychlil na 19,7 %. Mezičtvrtletní růst nabídkových cen bytů v ČR posílil na 8,7 %, v ČR mimo Prahu dosáhl 9,5 % a v Praze 8,0 %. Realizované ceny starších bytů v ČR byly ve 2. čtvrtletí meziročně vyšší o 27,6 %. Přitom meziroční tempo po období značné akcelerace posílilo jen drobně. V samotné Praze dokonce podruhé v řadě oslabil meziroční růst realizovaných cen starších bytů (16,7 %). V celé ČR bez Prahy dynamika mírně posílila na 30,8 %. Mezičtvrtletně se realizované ceny starších bytů v ČR zvýšily o 5,3 %, v ČR bez Prahy o 6,2 % a v Praze o 1,8 %. Realizované

⁵² Oproti indexu spotřebitelských cen, který ČSÚ pro českou ekonomiku sestavuje, HICP neobsahuje imputované nájemné, což je hlavním důvodem rozdílu mezi naměřenými tempy růstu cen.



ceny nových bytů v Praze se meziročně zvýšily o 26,3 %, ale mezičtvrtletně jen o 0,5 %, což byl nejnižší přírůstek od konce roku 2017.

Graf č. 11 Ceny nemovitostí (meziroční změna, v %)



Zdroj: ČSÚ

Pokračující růst cen surovin poháněl meziroční dynamiku cen průmyslových výrobců.

Ceny průmyslových výrobců ve 2. čtvrtletí meziročně vzrostly o 27,7 %. Mezičtvrtletně se zvýšily o 7,8 %. Meziroční tempo tak dál zrychlovalo, a to především pod vlivem rostoucích cen ropy a zemního plynu a také elektřiny. Hlavní podíl na růstu cen průmyslových výrobců měly výrobky a služby zpracovatelského průmyslu, jejichž meziroční přírůstek posílil na 24,2 %. Nejvíce k tomu přispěl vývoj cen koksu a rafinovaných ropných výrobků⁵³. Masivně rostly ceny obecných kovů a kovodělných výrobků (33,4 %) a velký vliv měly i meziroční přírůstky cen potravinářských výrobků, nápojů a tabáku (18,6 %), pryžových a plastových výrobků (20,7 %), chemických látek a výrobků (42,8 %), dřeva, papíru a tisku (32,7 %). Silně rostly i ceny textilu, oděvů a usní (13,8 %), strojů a zařízení (12,6 %), nábytku a ostatních výrobků zpracovatelského průmyslu (9,4 %), počítačů, elektronických a optických přístrojů (7,6 %), elektrických zařízení (7,6 %) a základních farmaceutických výrobků (7,1 %). Mírného meziročního přírůstku dosáhly i ceny dopravních prostředků (2,1 %), které se v předchozích kvartálech nepřipojily k růstovému trendu patrnému ve zbytku průmyslu.

Ceny elektřiny výrazně přispívaly k navýšení cen průmyslových výrobců.

K růstu cen průmyslových výrobců významně přispěla i elektřina, plyn, pára a klimatizovaný vzduch. Meziroční přírůstek jejich cen ve 2. čtvrtletí mírně posílil na 47,2 %. Posiloval i meziroční růst cen těžby a dobývání (31,9 %). Masivně se zvyšovaly ceny těžby ropy a zemního plynu a uhlí, ale dál silně rostly také ceny ostatní těžby, kam patří například stavební materiály. Zásobování vodou a služby související s odpadními vodami zdražily o 5,3 %.

Ceny průmyslových výrobců v EU dál silně rostly.

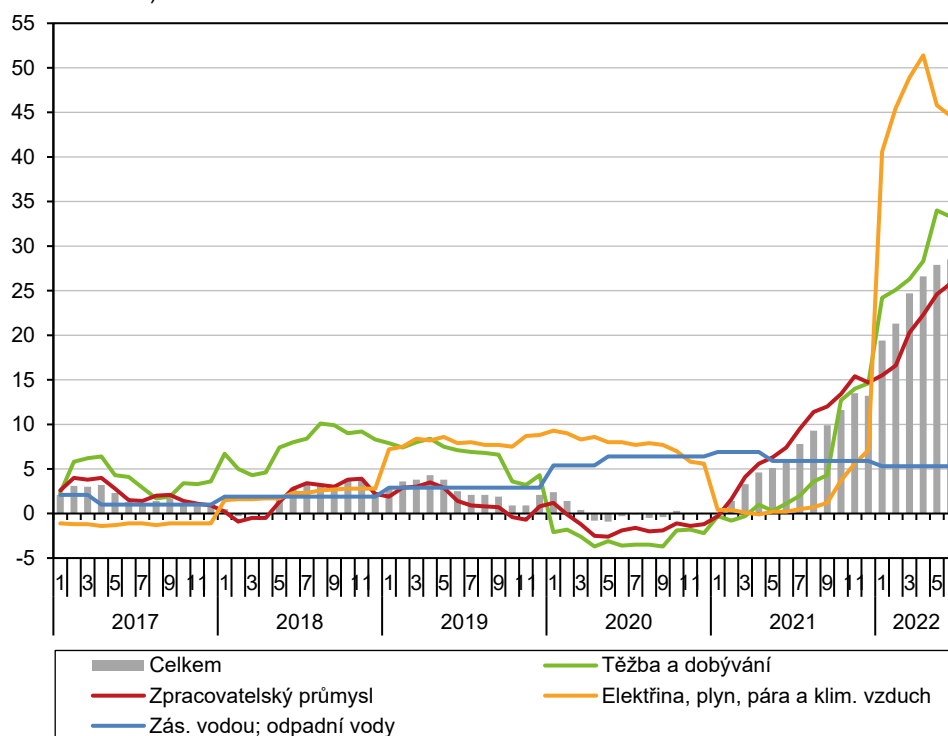
Meziroční nárůst cen průmyslových výrobců v EU⁵⁴ ve 2. čtvrtletí 2022 dosáhl 36,5 %. Přírůstek zrychlil, ale jeho posílení bylo mírnější než v přechodných kvartálech. Mezičtvrtletně se ceny výrobců navýšily o 6,2 %, což je pomalejší tempo než

⁵³ Přesné hodnoty ukazatele nejsou uvedeny kvůli ochraně individuálních dat.

⁵⁴ Bez cen zásobování vodou a služeb souvisejících s odpadními vodami.

v předchozích dvou čtvrtletích. V EU nejvíce meziročně rostly ceny elektřiny, plynu, páry a klimatizovaného vzduchu (100,8 %), akcelerace jejich dynamiky se ale zastavila. Ceny těžby a dobývání byly ve 2. čtvrtletí meziročně vyšší o 81,7 %, což představovalo výrazné posílení tempa. Ceny ve zpracovatelském průmyslu byly vyšší o 20,8 %. Nejvíce se meziročně zvýšily ceny průmyslových výrobců v Rumunsku (60,4 %), Dánsku (59,2 %) a v Belgii (51,9 %). Přes úroveň 50 % se dostal i přírůstek cen v Estonsku (50,5 %). Nejméně meziročně vzrostly ceny průmyslových výrobců na Maltě (9,5 %), ve Švédsku (23,3 %) a na Kypru (24,5 %).

Graf č. 12 Ceny hlavních skupin průmyslových výrobců (meziroční změna, v %, podle klasifikace CPA)



Zdroj: ČSÚ

Posilovala také meziroční dynamika cen stavebních prací.

Ceny stavebních prací se podle odhadů ve 2. čtvrtletí mezičtvrtletně zvýšily o 3,8 %. K tomu výrazně přispíval vývoj cen materiálů a výrobků spotřebovávaných ve stavebnictví, které vzrostly o 9,1 %. Meziroční růst cen stavebních prací posílil na 13,1 %. Z toho ceny materiálů a výrobků spotřebovávaných ve stavebnictví byly oproti stejnému období roku 2021 vyšší o 25,9 %.

Silnější byl růst cen tržních služeb.

Meziroční růst cen tržních služeb dál zrychlil na 5,8 %. Oproti 1. kvartálu byly vyšší o 2,3 %. K meziročnímu růstu nejvíce přispěly ceny skladování a podpůrných služeb v dopravě (15,4 %). Výrazný vliv měly i ceny reklamních služeb a průzkumu trhu, které se zvýšily o 19,5 % a nejvíce přispěly ke zrychlení celkového růstu cen tržních služeb. Významný podíl na růstu měly i ceny pozemní a potrubní dopravy (meziroční přírůstek 5,8 %), služeb v oblasti programování a souvisejícího poradenství (4,5 %), služby v oblasti zaměstnání (14,5 %), architektonické a inženýrské služby a technické zkoušky a analýzy (5,0 %), služby v oblasti nemovitostí (3,2 %). Meziročně nižší byly jen ceny telekomunikačních služeb (-1,1 %).

Zvýšení nákladů na energie a výrobní vstupy se promítlo do vývoje cen zemědělské výroby.

Ceny zemědělské výroby se ve 2. čtvrtletí meziročně zvýšily o 39,0 %. Ve srovnání s 1. čtvrtletím vzrostly o 18,9 %. Jejich meziroční růst prudce zrychlil a podílel se na tom vývoj u rostlinné i živočišné výroby. Ceny rostlinné výroby meziročně vzrostly o 54,4 %. Promítal se do toho nárůst cen plodin na globálních trzích (např. pšenice), ale



rovněž výrazné zvyšování nákladů – paliv nebo například hnojiv. Prudce se zvyšovaly ceny obilovin (60,0 %), z toho ceny pšenice o 64,3 %, žita o 80,7 %, ječmene o 53,4 %, ovsa o 42,5 % a kukuřice o 44,2 %. Ceny průmyslových plodin vzrostly o 59,6 %, z toho olejin o 59,6 % (semeno řepky olejné zdražilo meziročně o 64,1 %) a luskovin o 56,7 %. Ceny krmných plodin byly vyšší o 5,9 % a ceny zeleniny a zahradnických produktů o 18,2 %. Velmi posílil meziroční růst cen brambor (30,0 %). Mírně rostly ceny ovoce (2,4 %). Ceny živočišné výroby byly ve 2. čtvrtletí vyšší o 21,2 %. Posílila dynamika cen hospodářských zvířat (20,9 %), z toho ceny skotu vzrostly o 29,5 %, prasat a selat o 20,0 % a ceny drůbeže o 13,0 %. Meziroční přírůstek cen živočišných výrobků zrychlil na 21,4 %. Mléko zdražilo o 21,6 % a vejce o 18,8 %.

Ceny exportu silně rostly. Ceny vývozu zboží byly ve 2. čtvrtletí meziročně vyšší o 15,1 %. Kurzový vývoj celkově působil protiinflačně. Ve výsledku totiž převážil meziročně silnější kurz koruny vůči euru nad jejím oslabením vůči dolaru⁵⁵. Nejvíce se meziročně zvýšily ceny vývozu minerálních paliv a maziv (151,3 %), ostatních surovin⁵⁶ (36,6 %), potravin a živých zvířat (26,0 %), polotovarů⁵⁷ (24,8 %), chemikálií a příbuzných výrobků (17,3 %). Vyšší byly také ceny exportu průmyslového spotřebního zboží (6,5 %), nápojů a tabáku (3,8 %), strojů a dopravních prostředků (2,0 %). Ceny exportu zboží mezičtvrtletně vzrostly o 5,9 %. Nejvíce rostly ceny minerálních paliv (19,8 %), ostatních surovin (13,8 %) a potravin (12,6 %).

Směnné relace zahraničního obchodu se zbožím byly silně negativní.

Ceny dovozu zboží ve 2. čtvrtletí meziročně vzrostly o 20,0 %. Nejvíce se zvýšily ceny minerálních paliv a maziv (134,0 %), polotovarů (23,0 %), ostatních surovin (17,5 %), chemikálií a příbuzných výrobků (15,8 %), nápojů a tabáku (15,7 %), potravin a živých zvířat (11,8 %). Vzrostly také ceny dovozu průmyslového spotřebního zboží (8,0 %), strojů a dopravních prostředků (2,8 %). Mezičtvrtletně byly ceny vývozu vyšší o 6,8 %. Stejně jako v případě exportu nejvíce rostly ceny minerálních paliv (20,9 %), ostatních surovin (14,8 %) a potravin (7,6 %). Meziroční směnné relace byly ve 2. čtvrtletí záporné a prohloubily se na hodnotu 95,9 %. Záporné byly směnné relace obchodu s nápoji a tabákem (89,7 %), průmyslovým spotřebním zbožím (98,6 %), stroji a dopravními prostředky (99,2 %). Naopak kladné byly směnné relace obchodu s ostatními surovinami (116,3 %), potravinami a živými zvířaty (112,7 %), minerálními palivy (107,4 %), polotovary (101,5 %), chemikáliemi a příbuznými výrobky (101,3 %). Mezičtvrtletní směnné relace dosáhly hodnoty 99,2 %.

⁵⁵ Podle údajů ČNB dosáhl ve 2. čtvrtletí 2022 průměrný kurz koruny vůči euru 24,644 CZK/EUR. Loni to bylo 25,638 CZK/EUR. Kurz dolaru meziročně výrazně oslabil. Ve 2. čtvrtletí 2021 činil průměr 21,265 CZK/USD a letos 23,156 CZK/USD.

⁵⁶ SITC 6 – tržní výrobky tříděné hlavně podle materiálu.

⁵⁷ SITC 2 – suroviny nepoživatelné s výjimkou paliv.

6. Trh práce

Trh práce v Česku se ve 2. čtvrtletí dále rozvíjel, poptávka po pracovních zůstávala vysoká.

Hospodářskou situaci podniků i kupní sílu mezd zásadně ovlivňoval nebývale vysoký růst cen prostupující celou ekonomikou.

Zaměstnanost rostla svižně v meziočném i mezikvartálním pohledu. Počet pracujících byl ve 2. čtvrtletí rekordní.

Nová pracovní místa vznikala nejvíce ve službách, především v oblasti obchodu a aktivit souvisejících s cestovním ruchem a s nemovitostmi.

Zaměstnanost se ve zpracovatelském průmyslu zvyšovala pozvolněji, situace se lišila na úrovni dílčích odvětví.

Ve 2. čtvrtletí 2022 se tuzemský pracovní trh dále rozvíjel. Podílelo se na tom pokračující zotavování části služeb zasažených útlumem spotřeby v období pandemie, během jara se navíc zmírnily problémy s dodávkami výrobních komponent v části průmyslu. K oživení pracovního trhu nepochybně přispěla i početná uprchlická vlna z Ukrajiny, byť začleňování těchto osob do pracovního procesu probíhalo pozvolněji. Poptávka podniků po pracovních zůstávala i na počátku léta vysoká, jejich nedostatek představoval v řadě odvětví významnou růstovou bariéru. Nezaměstnanost se tak pohybovala blízko svého historického minima, a to zejména u mužů. Na rozdíl od předpandemického období ovšem letos došlo k významnému propadu kupní síly mezd. Ten již v 1. čtvrtletí docílil nejvyššího tempa v současném miléniu, v následujícím období vlivem prudké akcelerace spotřebitelské inflace dosáhl intenzity, jež je v historii samostatné ČR zcela bezprecedentní. Sníženou kupní silou mezd tak byla postižena nejen veškerá hlavní odvětví ekonomiky, ale patrně i drtivá většina zaměstnanců v nich.

Růst zaměstnanosti⁵⁸ ve 2. čtvrtletí 2022 zrychlil, mezikvartálně docílil svižných 1,6 %. Nejvíce se o to zasloužilo uskupení obchod, doprava, ubytování a pohostinství, významně přispěl rovněž zpracovatelský průmysl. Ožila ale prakticky všechna hlavní odvětví. Celkový počet pracovníků v celé ekonomice dosáhl 5,48 mil. a poprvé překonal rekordní úroveň z roku 2019. Oproti 2. čtvrtletí loňského roku pracovalo o 2,5 % osob více. Je pozitivní, že na tomto růstu participovali jak zaměstnanci, tak sebezaměstnané osoby, jichž přibylo poprvé od roku 2017.

Nová pracovní místa vznikala především ve službách, meziočně zde ve 2. čtvrtletí pracovalo o 90 tis. osob více – zčásti šlo o očekávaný efekt pokrizového oživení. Podobně jako v úhrnu za celý loňský rok se nejvíce dařilo činnostem v oblasti nemovitostí (+6,4 %). Pro celý terciární sektor bylo ovšem rozhodující razantní zotavení v oblasti obchodu, dopravy, ubytování a pohostinství, kde se stavy zaměstnaných navýšily o 4,1 % a mírně překonaly i dosud nejvyšší hodnotu z předkrizového období. V dlouhodobě rostoucích veřejných službách⁵⁹ růst zaměstnanosti lehce zrychlil (na rovná 2 %). Obdobně jako v předchozích letech zde stát reagoval na zvýšenou poptávku hlavně v oblasti vzdělávání a zdravotní i sociální péče. V dlouhodobě prosperujících informačních a komunikačních činnostech pracovalo meziočně o 3,3 % osob více, letos však výhradně vlivem vyššího počtu zaměstnanců. Postupující digitalizace si v posledních letech vybírá daň na zaměstnanosti ve finančnictví, relativně více zde ubývá pozic pro drobné podnikatele. Mimo terciární sféru se dařilo nejvíce stavebnictví, kde se vysoká zásoba veřejných zakázek ve 2. čtvrtletí promítla také do vyšší zaměstnanosti (+3,8 %), podpořené i nárůstem počtu sebezaměstnaných. Pracovníků ve zpracovatelském průmyslu přibývalo sice již od poloviny loňského roku, avšak spíše mírnějším tempem, což platilo i pro 2. čtvrtletí (+1,6 %). Situace v jednotlivých průmyslových oborech se lišila, vedle současné poptávky po produkci patrně hrála roli i energetická náročnost výroby i obchodní strategie jednotlivých podniků v oblasti zajištění dodávek energií. Podniky v průmyslu, stavebnictví i v některých „nizkovýdělkových“ odvětvích služeb z významné části saturovaly poptávku po volné pracovní síle nábořem ze zahraničí⁶⁰, neboť rezervoár potenciální pracovní síly z tuzemska se takřka vyčerpá⁶¹.

⁵⁸ Údaje o zaměstnanosti vycházejí z pojetí národních účtů. Jsou vyjádřeny ve fyzických osobách a očištěny o sezónní vlivy.

⁵⁹ Odvětví s převahou veřejných služeb, zahrnující veřejnou správu, obranu a sociální zabezpečení a také vzdělávání i zdravotní a sociální péči, působila na celkovou zaměstnanost prorůstově nejvíce ze všech hlavních odvětví i po celé období let 2020 a 2021.

⁶⁰ Růst počtu cizinců pracujících v Česku letos během jara zřetelně zrychlil. Pomohla tomu počínající integrace uprchlíků z Ukrajiny, řádově menší vliv měla pokračující ekonomická migrace z hospodářsky slabších regionů EU i ze států mimo EU. Letos v červenci registrovaly úřady práce (ÚP) 767 tis. cizích státních příslušníků v zaměstnaneckém postavení na území ČR. To bylo o 9 % více než na konci roku 2021 (a o 12 % více než loni v červenci). Vedle toho působili v ČR i cizinci, kteří jsou držitelé živnostenských oprávnění (106 tis.). Ti meziočně přibývali pomaleji (+6 %), neboť jde primárně o dlouhodobě usazené cizince (převážně z Ukrajiny, Slovenska a Vietnamu). K růstu počtu cizinců v zaměstnaneckých pozicích přispěli od ledna do července 2022 z více než 80 % pracovníci z Ukrajiny, jichž přibylo o více než čtvrtinu (na 249 tis., z nichž již nepatrně převažovaly ženy). Slovinci, tvořící druhou nejpočetnější cizineckou skupinu, početně spíše stagnovali (211 tis.), stejně jako Poláci (48 tis.) a Rumuni (47 tis.). Bulharských či běloruských zaměstnanců dokonce mírně ubylo (na 37 tis., resp. 6 tis.). Z významnějších skupin cizinců relativně nejvíce posílili ti z Moldavska (na 6 tis.) a Kazachstánu (5 tis.). V Praze bylo registrováno 31 % všech cizinců v zaměstnaneckém postavení v tuzemsku, ve Středočeském kraji (17 %). Jejich počty v těchto krajích dosud letos vzrostly „jen“ o 5 %, naopak v krajích střední Moravy o 22 %.

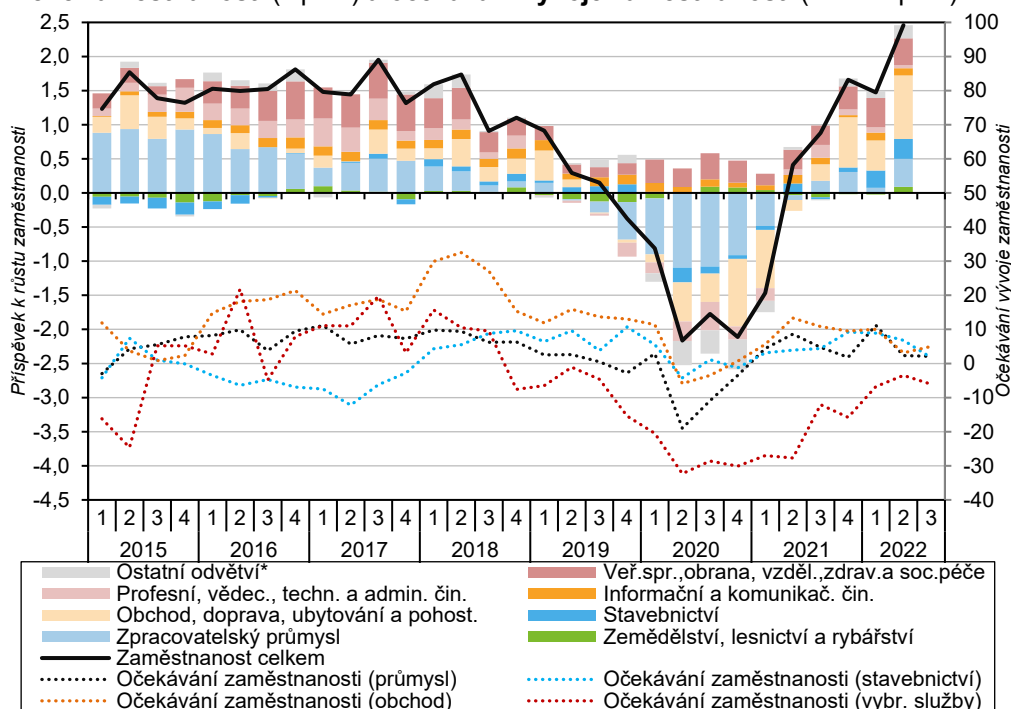
⁶¹ To dokládá i počet ekonomicky neaktivních osob uvádějících zájem pracovat, jenž ve 2. čtvrtletí nedosahoval ani 60 tis.



Počet odpracovaných hodin ve srovnání s počátkem roku pouze stagnoval.

Počet odpracovaných hodin v celé ekonomice ve 2. čtvrtletí 2022 oproti předchozímu kvartálu stagnoval. K růstu zaměstnanosti (u fyzických osob) tak patrně docházelo vyšší nabídkou zkrácených úvazků, popř. dalších forem (např. dohod o pracovní činnosti), což mohlo souviset se zapojováním uprchlíků na pracovní trh. V meziročním srovnání byl růst odpracované doby oproti zaměstnanosti skoro dvojnásobný (4,8 %), neboť loni na jaře ještě část služeb trpěla, vlivem dozvuků protipandemických opatření, slabou poptávkou⁶².

Graf č. 13 Celková zaměstnanost (meziročně v %), příspěvky odvětví k meziroční změně zaměstnanosti (v p. b.) a očekávání vývoje zaměstnanosti (saldo v p. b.)



* Těžba a energetika; Peněžnictví a pojišťovnictví; Činnosti v oblasti nemovitosti; Kulturní, zábavní a rekreační činnosti.
Poznámka: Saldo očekávání vyjadřuje rozdíl v p. b. mezi kategoriemi růst versus pokles zaměstnanosti v nejbližších třech měsících. Údaje jsou sezónně očistěny a vztahují se k druhému měsíci daného čtvrtletí.
Zdroj: ČSÚ, Eurostat (VŠPS, konjunkturální průzkumy)

Zaměstnanost v EU rostla ve 2. čtvrtletí 2022 obdobně jako v ČR, za celé pandemické období se ale zotavovala rychleji.

Obnovený hospodářský růst doprovázený vysokou poptávkou podniků po pracovní síle se letos pozitivně odrazil v zaměstnanosti i v EU. Ta se ve 2. čtvrtletí mezikvartálně zvýšila o 0,5 % a oproti shodnému období loňského roku o 2,2 %. Meziročně vzrostla nejvíce v Irsku (8,8 %), Litvě (6,6 %) a Estonsku (5,6 %), z významnějších ekonomik pak ve Španělsku (3,8 %), nejméně naopak v Polsku (1,0 %), Litvě (1,2 %) a Německu (1,5 %). Navzdory relativně nízké váze služeb patřila česká ekonomika v rámci Unie k výrazné menšině, v níž došlo k překonání předkrizové úrovně zaměstnanosti (z roku 2019) až v letošním roce (to se dosud nezdařilo jen Slovensku, Lotyšsku a Bulharsku). I tak si však Česko udrželo v EU čelní postavení z pohledu participace populace na pracovním trhu⁶³.

Očekávání podniků v oblasti vlastní zaměstnanosti se letos postupně mírně zhoršovala. Nejvyšší optimismus si udržovaly firmy v obchodu.

Krátkodobá očekávání podniků v celé ekonomice v oblasti zaměstnanosti se po optimistických výhledech z počátku letošního roku později mírně zhoršila. I tak zůstala v srpnu příznivější než v období těsně před začátkem pandemie. Největší optimismus si udržely podniky v obchodu. Nová pracovní místa plánovalo v příštích 3 měsících vytvářet 15 % z nich, snižování stavů zaměstnanců pak 10 %. V průmyslu i stavebnictví byl podíl

⁶² V odvětví ostatní činnosti služeb, které zahrnuje především kulturu, zábavní a rekreační činnosti či osobní služby zejména pro domácnosti, tak v letošním 2. čtvrtletí vzrostla odpracovaná doba meziročně o 14,5 %. Za odpovídající úrovní z roku 2019 ale stále skoro o desetinu zaostávala.

⁶³ Dle aktuálních údajů z 1. čtvrtletí 2022 vykázaly vyšší míru zaměstnanosti (obyvatel ve věku 20 až 64 let) než v ČR (80,8 %) jen Nizozemsko (82,4 %), Estonsko (82 %) a Švédsko (80,9 %). Česko drží unijní primát v zaměstnanosti mužů, resp. všech osob ve věkové skupině 45 až 59 let, participace u žen, resp. osob nad 60 let překračuje úroveň EU jen mírně. Podprůměrná zůstává zaměstnanost u mladých do 25 let a také ve skupině 30 až 34 let (zde výhradně u žen). Míra zaměstnanosti mladých zůstávala v Česku, na rozdíl od EU, stále pod úrovní roku 2019.

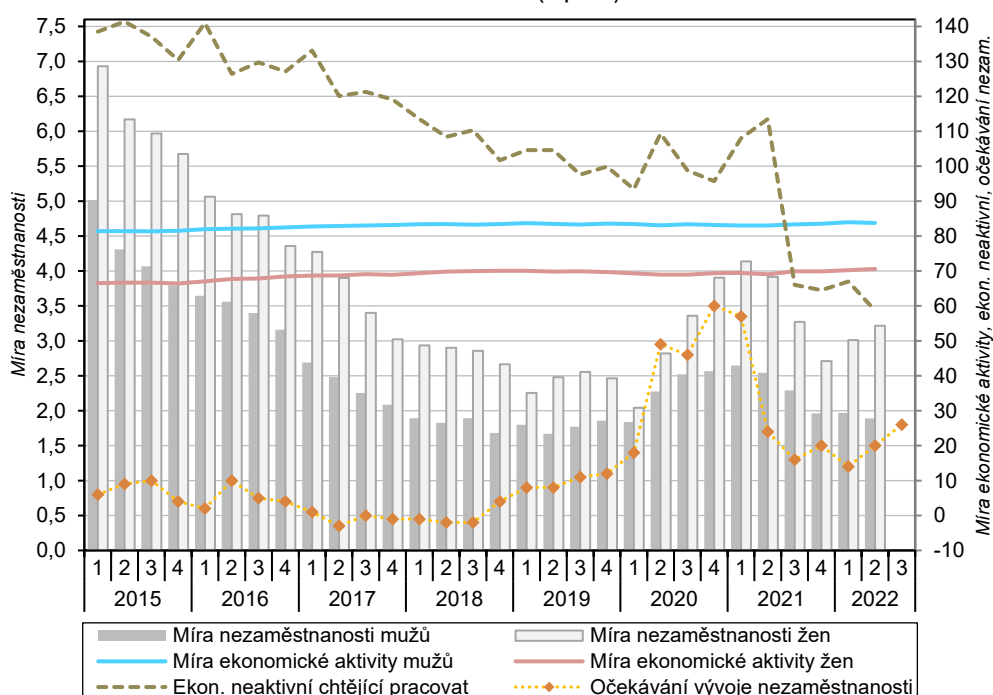
obou výše uvedených kategorií srovnatelný (vždy lehce převyšoval 10 %) ⁶⁴. Ve službách se loňský pesimismus citelně snížil, i tak zde převažovalo očekávání další redukce (16 %) nad růstem (10 %) ⁶⁵. Na jaře i v létě došlo letos, v souvislosti se zhoršením celkových ekonomických výhledů v některých odvětvích, k mírnému poklesu podílu podniků, pro něž představuje nedostatek pracovní síly jednu z významných růstových bariér. Zejména ve stavebnictví ovšem zůstával tento problém nadále klíčový, neboť stále limitoval okolo 40 % podniků. Nevyhýbal se ani některým dílčím oborům v průmyslu či službách, zejména těm s nízkou úrovní výdělků.

Míra nezaměstnanosti se meziročně lehce snížila, rychleji klesala u mužů. Dlouhodobě nezaměstnaných ovšem mírně přibýlo.

Obavy lidí z růstu nezaměstnanosti se začaly pozvolna zvyšovat.

Obecná míra nezaměstnanosti ⁶⁶ (osob ve věku 15 až 64 let) činila v letošním červenci 2,3 %. Meziročně mírně klesla, převážně zásluhou příznivějšího vývoje ve 2. pololetí 2021. Svižněji se snižovala u mužů (o 0,5 p. b., na 1,8 %) než u žen (o 0,1 p. b., na 3,0 %). Tento vývoj stvrzují také údaje o počtech registrovaných uchazečů o práci. Míra nezaměstnanosti žen se stále držela lehce nad úrovní z vrcholu předpandemické konjunktury, což souviselo s pomalejším zotavováním zaměstnanosti v některých oborech služeb silně zasažených propadem poptávky za pandemie a dále i s nedostatečnou nabídkou zkrácených pracovních úvazků. Dlouhodobě nezaměstnaných meziročně mírně přibýlo. Více než rok bez práce tak bylo ve 2. čtvrtletí 40 % všech nezaměstnaných, tedy zhruba o 10 p. b. více než v roce 2019. Počet domácností očekávajících v nejbližších 12 měsících zhoršení hospodářské situace v ČR se během letošního jara výrazně zvýšil, což se promítlo i do mírnějšího nárůstu obav lidí ze zvýšení nezaměstnanosti. Ty byly letos v srpnu silnější než v roce 2019, ale zdaleka zatím nedosahovaly intenzity z akutních fází pandemie ani z předchozích období hospodářské recese.

Graf č. 14 Obecná míra nezaměstnanosti (v %, věk 15 až 64 let), míra ekonomické aktivity (v %, věk 15 až 64 let), ekonomicky neaktivní chtějící pracovat (v tis. osob)* a očekávání nezaměstnanosti u domácností (v p. b.)**



Pozn.: Údaje o mírách nezaměstnanosti i ekonomické aktivity jsou po sezónním očištění.

*Jde o osoby, které nepracují, aktivně práci nehledají, ale přitom uvádějí, že by chtěly pracovat.

**Sezónně očištěné saldo očekávání nezaměstnanosti v nejbližších 12 měsících (rozdíl mezi procentuální četností odpovědí domácností, růst a pokles vyjádřený v procentních bodech). Vztahuje se k prostřednímu měsíci daného čtvrtletí.

Zdroj: ČSÚ (VŠPS, konjunkturální průzkum)

⁶⁴ Snižování zaměstnanosti očekávaly zejména podniky v textilním a oděvním průmyslu, v hutnictví, gumárenství a plastikářství, petrochemii a také v opravách strojů a zařízení.

⁶⁵ Negativní očekávání zaměstnanosti převládaly v letecké dopravě, poštovních a kurýrních činnostech, vydavatelských činnostech a také v peněžnictví.

⁶⁶ Není-li uvedeno jinak, vycházejí všechny údaje o mírách nezaměstnanosti z VŠPS (dle metodiky ILO) a jsou očištěny o sezónní vlivy.



<p>Nabídka volných míst na ÚP pro osoby s nižší kvalifikací se od jara začala snižovat.</p>	<p>Růst počtu volných pracovních míst nabízených ÚP se letos v květnu zastavil. V červnu dosáhl 319 tis.⁶⁷ a byl meziročně již o desetinu nižší. Zatímco počet míst vyžadujících terciární vzdělání stagnoval (na 16 tis.) a nabídka pro maturanty mírně vzrostla (+5 %, na 25 tis.), míst pro středoškoly bez maturity ubylo o 5 % a nejméně kvalifikovaných pozic dokonce o 13 % (ty přesto tvořily stále více než 70 % celkové nabídky míst ÚP). Lze předpokládat, že část méně kvalifikovaných míst mohli během jara obsadit uprchlíci z Ukrajiny. Převis veškeré nabídky volných míst nad počtem registrovaných uchazečů o práci nastal letos v červenci skoro ve dvou třetinách krajů ČR a více než v polovině okresů⁶⁸.</p>
<p>Za zpomalením meziročního růstu mezd stál efekt vysoké loňské základny způsobené výplatou mimořádných odměn ve zdravotnictví.</p>	<p>Průměrná hrubá měsíční nominální mzda (na zaměstnance, při zohlednění délky úvazku) vystoupala ve 2. čtvrtletí 2022 těsně nad hranici 40 tis. korun. Její meziroční růst zvolnil na 4,4 %. (ze 7,3 % v 1. čtvrtletí). Avšak po vyloučení odvětví zdravotní a sociální péče, do jehož vývoje se zásadně promítlo vyplacení mimořádných kumulativních „covidových“ odměn loni na jaře, se mzdový růst pohyboval mírně nad 7,5 % – tedy na podobné hodnotě jako na počátku letošního roku. Mzda po očištění od sezónních vlivů se ve 2. čtvrtletí mezikvartálně navýšila o 1,3 % a také toto tempo výrazně nevybočovalo z vývoje z nedávného období.</p>
<p>Za mzdovým růstem stála hlavně tržní odvětví. V odvětvích s dominancí státu se projevil vliv úsporných opatření.</p>	<p>Meziroční mzdové tempo ve 2. čtvrtletí odrazilo pokračující zotavování ekonomiky (zejména některých služeb) vyjádřené i svižným růstem počtu odpracovaných hodin. Prorůstově působilo i napětí na pracovním trhu spojené s nízkou nezaměstnaností, stále vysokým počtem volných míst i faktem, že nedostatek zaměstnanců limitoval produkci v řadě významných odvětví. Hlavně v odvětvích s nízkou úrovní výdělků mělo dílčí dopad i pokračující navyšování minimální mzdy. Naopak příchod ukrajinských uprchlíků úroveň průměrných mezd ani v těchto odvětvích zatím prakticky neovlivnil, neboť tyto osoby se na pracovní trh zapojovaly pozvolna a často zřejmě prostřednictvím zkrácených úvazků či pouze formou různých dohod. Růst mezd v celé ekonomice byl brzděn zejména nastavením platových tarifů v rozpočtové sféře (zmrazení či jen velmi mírný růst u většiny skupin pracovníků). Vysoká inflační očekávání se zatím ve mzdové oblasti projevovала nejednoznačně. Vedla sice k rostoucímu tlaku zaměstnanců na svižnější mzdový růst, ten ovšem narážel na obtížnou situaci zaměstnavatelů. Tlak na růst nemzdových výrobních nákladů vlivem významného navýšení cen prakticky všech mezivstupů v posledních čtvrtletích citelně zesílil a byl ještě umocněn značnými nejistotami ohledně budoucího vývoje cen i samotné dostupnosti energií. Situace podniků se však značně lišila, a to i v rámci jednotlivých odvětví.</p>
<p>Prostor pro větší navýšení mezd snižoval podnikům rychlý a do budoucna obtížně odhaditelný růst výrobních nákladů.</p>	<p>Reálný pokles průměrných mezd pokračoval třetí kvartál v řadě. Vlivem akcelerace růstu spotřebitelských cen se tento pokles ve 2. čtvrtletí prohloubil (na 9,8 %). Ten byl přitom již v předchozím čtvrtletí nejhlubší v současném miléniu (3,5 %) a postihl drtivou většinu odvětví. Zároveň se zásadně podepsal i na snížení celkové kupní síly tuzemských domácností⁶⁹.</p>
<p>Hluboký reálný pokles průměrné mzdy pokračoval třetí kvartál v řadě.</p>	<p>Ve 2. čtvrtletí rostly nejvyšším meziročním tempem průměrné mzdy v odvětví ubytování, stravování a pohostinství (11,3 %). Jejich výše nedosáhla ani tří pětin úrovně celé ekonomiky a stále se tak jednalo o odvětví s nejnižší hladinou mezd. Z pokrízového oživení poptávky související i s realizací odložené soukromé spotřeby těžila také váhově významná odvětví obchodu či dopravy a skladování, v nichž výdělky posílily skoro o 9 %. To platilo o i kulturních, zábavních a rekreačních činnostech (9,6 %), kde byl ovšem mzdový růst brzděn vývojem v segmentu veřejných kulturních organizací. Rozpočtová úsporná opatření stála i za nižším</p>
<p>Nejvyšším tempem vzrostly průměrné mzdy v ubytování, stravování a pohostinství. Svižného tempa dosáhla i drtivá většina ostatních tržních služeb.</p>	<p>Ve 2. čtvrtletí rostly nejvyšším meziročním tempem průměrné mzdy v odvětví ubytování, stravování a pohostinství (11,3 %). Jejich výše nedosáhla ani tří pětin úrovně celé ekonomiky a stále se tak jednalo o odvětví s nejnižší hladinou mezd. Z pokrízového oživení poptávky související i s realizací odložené soukromé spotřeby těžila také váhově významná odvětví obchodu či dopravy a skladování, v nichž výdělky posílily skoro o 9 %. To platilo o i kulturních, zábavních a rekreačních činnostech (9,6 %), kde byl ovšem mzdový růst brzděn vývojem v segmentu veřejných kulturních organizací. Rozpočtová úsporná opatření stála i za nižším</p>

⁶⁷ Významnou část míst ovšem nelze z různých důvodů považovat za aktivní. Jde např. o pozice nabízené firmami, jež ukončily svou činnost, dále o místa, která již nejsou aktuální, ale z nabídky nebyla stažena, či o pozice značně neatraktivní (kombinace velmi nízkého výdělku a relativně vyšších nároků na uchazeče) zůstávající dlouhodobě neobsazeny. Za skutečně aktivní lze proto považovat pouze část veškeré nabídky míst. Počet pozic, které byly nabízeny méně než půl roku, činil na konci 2. čtvrtletí jen 163 tis.

⁶⁸ Více než 2,5 uchazečů na volné místo připadalo jen v okresech Karviná (9,6), Ústí nad Labem (4,4), Most (4,0), Bruntál (3,8), Děčín (2,8), Sokolov (2,7) a Opava (2,6). Obdobně na tom byl celý Moravskoslezský kraj (2,8).

⁶⁹ Hrubý disponibilní důchod domácností se v reálném vyjádření v 1. čtvrtletí 2022 meziročně snížil o 2 %. Ten přitom vedle mezd a platů zohledňuje i další faktory (šedou ekonomiku, možné zvýšení ekonomické aktivity obyvatel, např. formou druhých zaměstnání, dohod o provedení práce, dále i příjmy plynoucí z podnikání či z vlastnictví kapitálu a také sociální transfery od státu, vč. starobních důchodů).

V průmyslu i stavebnictví mzdový růst během 1. pololetí zrychloval. Výše průměrných výdělků zde ale úrovně celé ekonomiky nedosáhla.

růstem ve vzdělávání (2,6 %) a též v odvětví veřejné správy, obrany a sociálního zabezpečení (3,8 %), v němž navíc rostly výdělky podprůměrným tempem i po celý loňský rok. Naopak ve svižném růstu pokračovalo prosperující odvětví informačních a komunikačních činností (11,0 %) a průměrná měsíční mzda se zde přiblížila 70tis. hranici. S obdobnými průměrnými výdělky mohli počítat i zaměstnanci ve finančnictví, růst mezd zde ale ve srovnání s oblastí ICT v letech 2020 i 2021 viditelně zaostával. V klíčovém odvětví – zpracovatelském průmyslu – mzdový růst ve 2. čtvrtletí zrychlil na rovných 8 %, a to zejména díky výrobě motorových vozidel, kde měsíční výdělky dosáhly v průměru bezmála 51 tis. korun. Celému odvětví se přitom dařilo i loni na jaře, což se tehdy pozitivně odrazilo i ve mzdové oblasti. Navzdory tomu zůstaly i letos průměrné mzdy v celém průmyslu stále pod úrovní národního hospodářství (o 1 %). Stejně platilo ještě ve větší míře i pro stavebnictví (-14 %), které se z pandemické recese zotavovalo pozvolně. Letos zde ale mzdový růst zrychloval a ve 2. čtvrtletí činil 7,8 %.

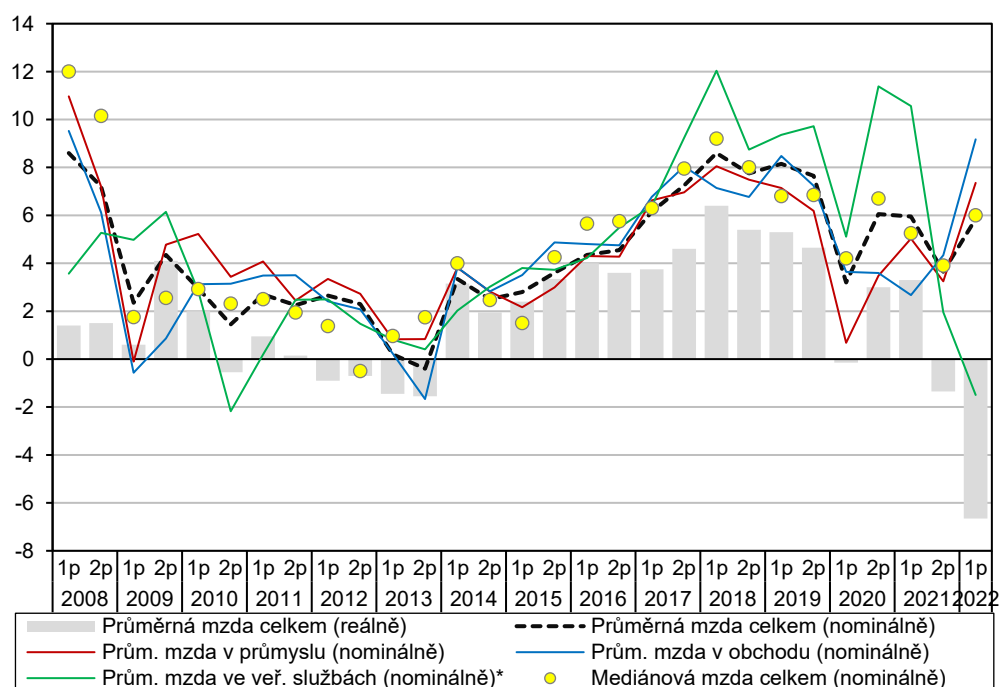
Nadprůměrný mzdový růst v Praze odrážel oživení většiny tržních služeb.

Na průměrné mzdě si nejvíce ve 2. čtvrtletí meziročně polepšili zaměstnanci v Praze (o 5,7 %), nejméně v Ústeckém kraji (1,6 %). Do vyššího mzdového tempa v metropoli se patrně promítla zlepšená ekonomická situace v odvětvích tržních služeb (soustředěných zde více než v jiných regionech). Růst mezd v Praze byl tradičně podpořen příznivějším vývojem v zaměstnanosti. V Moravskoslezském, Ústeckém a Karlovarském kraji se negativně projevoval pokračující útlum těžebního průmyslu, byť méně výrazně než loni. Výše průměrných mezd na Karlovarsku patřila mezi kraje k nejnižším, neboť za celorepublikovou úroveň zaostávala o 13 %. Tu naopak mzdy v Praze o 23 % převyšovaly. Obdobně tomu bylo v předpandemickém roce 2019.

Mzdová diferenciace se letos meziročně snižovala.

Medián mezd vystoupal ve 2. čtvrtletí 2022 u mužů na 36,9 tis. korun, u žen na 31,2 tis. korun. Na rozdíl od předchozích let se meziročně zvýšil více u mužů (7,3 %) než u žen (3,7 %). Mzdová distribuce u mužů se meziročně nezměnila. Růst výdělků žen byl ve větší míře tažen posílením podprůměrných mezd (ve vazbě na oživení většiny odvětví tržních služeb), zatímco průměrné a nadprůměrné mzdy se zvyšovaly relativně pomaleji (zejména kvůli citelnému zvolnění růstu ve vzdělávání a zdravotní a sociální péči). Celková mzdová distribuce se v letošním 1. i 2. čtvrtletí ve srovnání s loňským rokem zúžila.

Graf č. 15 Průměrná nominální a reálná mzda a mzdový medián (meziročně, v %)



Poznámka: Údaje jsou uvedeny za jednotlivá pololetí.

*Zahrnuje odvětví s významnou rolí státu: Veřejná správa a obrana, povinné sociální zabezpečení; Vzdělávání; Zdravotní a sociální péče; Kulturní, zábavní a rekreační činnosti.

Zdroj: ČSÚ



7. Měnové podmínky

V průběhu 2. čtvrtletí došlo k trojímu zvýšení měnověpolitických úrokových sazeb.

V prostředí výrazně zrychlující inflace došlo v průběhu 2. čtvrtletí ke třem zvýšením měnověpolitických úrokových sazeb. Nejprve byla dvoutýdenní repo sazba v dubnu zvýšena o 0,50 p. b. na 5,00 %⁷⁰, v květnu došlo k dalšímu zvýšení na 5,75 % a v červnu ještě na 7,00 %. Diskontní sazba ke konci 2. kvartálu dosahovala 6,00 % a lombardní sazba 8,00 %. Kurz koruny vůči euru ve 2. čtvrtletí dosáhl průměrné hodnoty 24,64 CZK/EUR. Výrazný podíl na tom měly intervence ČNB, které po prudkém oslabení, ke kterému došlo v polovině května, kurz vrátily na předchozí úroveň a dalšímu oslabování bránily. Oproti loňskému 2. kvartálu byl kurz koruny vůči euru silnější o 3,9 % a mezičtvrtletně se téměř nezměnil. Kurz koruny vůči dolaru v průběhu 2. čtvrtletí fluktoval výrazněji. Průměr za celé 2. čtvrtletí dosáhl 23,16 CZK/USD, kurz ale z úrovně 22,06 korun za dolar, kterou měl na začátku dubna, oslabil na konci června až na 23,82 korun. Ke skokovému oslabení, které bylo společné všem zemím střední Evropy s vlastní měnou, došlo v druhé polovině dubna v souvislosti s přerušením dodávek plynu do Evropy a květnový i červnový posun kurzu na slabší úroveň se časově kryly s obdobím zveřejňování inflačních dat. Kurz koruny vůči dolaru byl ve 2. čtvrtletí meziročně slabší o 8,9 % a mezičtvrtletně o 5,3 %.

Rostly výnosy vládních dluhopisů.

Na zvýšení měnověpolitických úrokových sazeb reagovaly mezibankovní sazby obdobným nárůstem. Tříměsíční sazba PRIBOR ve 2. čtvrtletí vzrostla o 1,78 p. b.⁷¹ na 6,64 % a podobně se pohybovaly i úrokové sazby ostatních splatností. Výnosy vládních dluhopisů ve 2. čtvrtletí pokračovaly v navyšování, které trvá od druhé poloviny roku 2020. Dluhopisy s krátkodobou splatností tak byly ke konci června 2022 úročeny průměrně 6,26 % (nárůst o 1,72 p. b.), se střednědobou 5,49 % (+1,64 p. b.) a s dlouhodobou 5,12 % (+1,59 p. b.).

Pokračoval silný příliv finančních prostředků na termínované vklady.

Úrokové sazby na klientských vkladech se také většinou pohybovaly vzhůru. V případě běžných účtů domácností⁷² zůstaly úroky na velmi nízké úrovni (0,08 %), ale průměrné úročení jednodenních vkladů vzrostlo ve 2. čtvrtletí o 0,26 p. b. na 0,77 %. K velkému posunu došlo u vkladů s dohodnutou splatností (o 1,86 p. b. na 5,37 %). Běžné účty nefinančních podniků byly ke konci 2. čtvrtletí úročeny průměrně 0,7 %, což představuje navýšení o 0,33 p. b. Na jejich vkladech s dohodnutou splatností vzrostla průměrná úroková sazba o 1,9 p. b. na 5,8 %. Na vývoji objemu vkladů se odrážela rostoucí inflace a posun úrokových sazeb. Ve 2. čtvrtletí dál pokračoval z dlouhodobého hlediska netypický pokles objemu netermínovaných vkladů (meziročně o 261,6 mld. korun, mezičtvrtletně o 54,9 mld.). Tento pokles byl zřejmě absorbován termínovanými vklady, které jsou aktuálně výrazně lépe úročeny. Meziročně se zvýšily o 746,9 mld. korun a mezičtvrtletně o 223,2 mld. Dynamika celkového objemu vkladů se výrazněji neměnila.

Zvýšení úrokových sazeb úvěrů pro domácnosti bylo doprovázeno ochlazením jejich poskytování.

Pokračoval také růst úrokových sazeb úvěrů pro domácnosti. Průměrné úročení úvěrů na spotřebu se v průběhu 2. čtvrtletí zvýšilo o 0,64 p. b. na 8,84 %, což je nejvíce od konce 3. kvartálu 2017. Další výrazný přírůstek měla také průměrná úroková sazba úvěrů na nákup bytové nemovitosti (o 0,59 p. b. na 4,43 %). Růst objemu úvěrů poskytnutých domácnostem ve 2. čtvrtletí ztlačil zpomalil. Meziroční přírůstek úvěrů na spotřebu ve 2. čtvrtletí zpomalil na 7,1 %. Stále poměrně silnému přírůstku pomohla slabší srovnávací základna loňského 2. kvartálu, kdy se maloobchod rozbíhal po pandemické uzávěře. Mezičtvrtletní nárůst ale zpomalil na 0,4 %, zatímco v předchozích čtyřech kvartálech byl více než 2 %. Objem poskytnutých úvěrů na bydlení byl ke konci června 2022 meziročně vyšší o 8,8 %. Jejich nárůst mezi koncem

⁷⁰ Není-li uvedeno jinak, je zdrojem údajů v této kapitole databáze ARAD České národní banky. Hodnoty směnných kurzů jsou rovněž převzaty od ČNB.

⁷¹ Není-li uvedeno jinak, je změnou úrokových sazeb myšlen rozdíl mezi hodnotou ke dni 30. 6. 2022 a 31. 3. 2022.

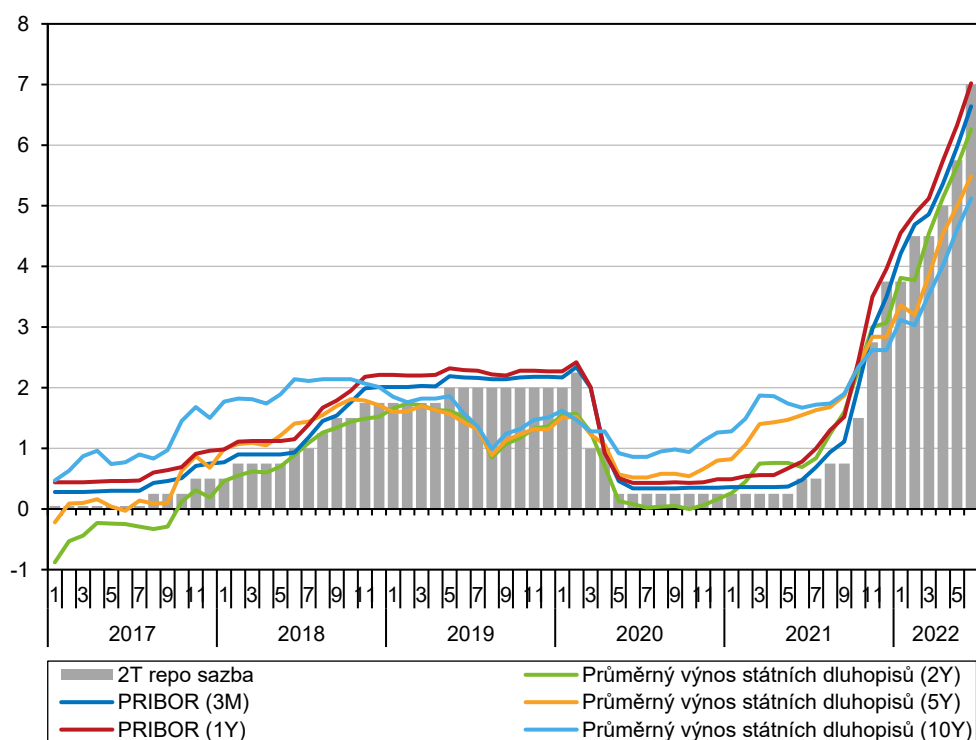
⁷² Obyvatelstvo včetně živnostníků.

června a března ale zpomalil na 0,7 %, což bylo nejméně od 1. čtvrtletí 2014. Prudký nárůst sazeb dál brzdil poskytování nových hypoték. Objem nových hypotečních úvěrů dosáhl 28,2 mld. korun, což bylo nejméně od konce roku 2019. Propadaly se především čisté nové úvěry⁷³. Celkové zadlužení domácností meziročně vzrostlo o 8,1 %, ale mezičtvrtletní přírůstek zpomalil na 0,7 %.

Prudce rostl objem úvěrů a pohledávek nefinančních podniků v cizích měnách.

Nefinančním podnikům úvěrové financování rovněž zdražilo. Nejvíce se ve 2. čtvrtletí zvýšilo úročení úvěrů s objemem nad 30 milionů korun (o 1,92 p. b. na 8,14 %). U střední kategorie úvěrů mezi 7,5 a 30 miliony úroková sazba vzrostla o 0,78 p. b. na 6,56 % a v případě úvěrů do 7,5 milionu o 0,63 p. b. na 6,9 %. Celkový objem úvěrů a pohledávek nefinančních podniků byl ve 2. čtvrtletí meziročně vyšší o 7,7 %. Rostly především krátkodobé úvěry (17,6 %). Meziročně nižší byl přitom objem úvěrů poskytnutých v korunách (-5,7 %), zatímco ty denominované v cizích měnách vzrostly o 36,2 % a jejich podíl na celkovém objemu poskytnutých úvěrů vystoupal nad 40 %. Z hlediska jednotlivých odvětví nejvíce meziročně narůstal objem úvěrů poskytnutých ve velkoobchodě, maloobchodě a opravách a údržbě motorových vozidel (20,4 %), v dopravě a skladování (17,1 %) a prudce tempo zrychlilo v peněžnictví a pojišťovnictví (12,6 %). Posílil také meziroční přírůstek objemu úvěrů v činnostech v oblasti nemovitostí (7,9 %). Kromě obvyklého propadu úvěrů pro těžbu a dobývání (-45,0 %) výrazně klesly také půjčky ve veřejné správě a obraně, povinném sociálním zabezpečení, vzdělávání, zdravotní a sociální péči (-27,9 %). O 7,2 % klesl objem úvěrů pro výrobu a rozvod elektřiny, plynu, tepla, vzduchu, vody a odpadní vody.

Graf č. 16 Tržní úrokové sazby (v %)



Zdroj: ČNB

⁷³ V nových smlouvách jsou zahrnuty i refinancované úvěry a ostatní ujednání (v posledních dvou letech zejména odklady splátek).



8. Státní rozpočet

Pololetní deficit státního rozpočtu zůstal hluboký, ve srovnání s lety 2020 i 2021 se však zmínil.

Za 1. pololetí 2022 vykázal tuzemský státní rozpočet (SR)⁷⁴ schodek v hodnotě 183 mld. korun, deficit byl v tomto období patrný pátým rokem v řadě. Letošní schodek byl ale nižší než výsledek z první poloviny let 2020 i 2021. Projevilo se zde uvolnění tlaků na mimořádné výdaje (v souvislosti s ukončením protipandemických restrikcí) při současném postupném zotavování ekonomiky. To bylo ovšem za přispění zvýšeného geopolitického napětí doprovázeno jak nebyvale silným cenovým růstem, tak i potřebou neočekávaných výdajů spojených s uprchlickou vlnou z Ukrajiny. Navzdory jarnímu oživení řady služeb (vč. cestovního ruchu) se tak ve 2. čtvrtletí významně prohloubil rozpočtový schodek ve srovnání s předchozím kvartálem. Roli v tom hrálo i ukončení režimu rozpočtového provizoria na konci letošního března⁷⁵. Na druhou stranu ekonomické oživení i růst cen způsobily, že celkové daňové inkaso⁷⁶ letos v 1. pololetí poprvé překonalo rekordní úroveň ze srovnatelného období před propuknutím pandemie⁷⁷.

Celkové daňové inkaso poprvé překonalo předpandemickou úroveň.

Daňové příjmy rostly hlavně zásluhou výběru DPH. Příjmy z rozpočtu EU klesly a zaostaly i za rozpočtovým očekáváním.

Celkové příjmy SR převýšily letos v 1. pololetí loňskou úroveň o desetinu (resp. 74 mld. korun). Přispělo k tomu znatelné posílení všech významných daňových příjmů (především DPH a pojistného na sociální zabezpečení), naopak nedaňové a kapitálové příjmy mírně poklesly (o 6,3 %, resp. 6,2 mld. korun). Stály za tím primárně nižší prostředky z rozpočtu EU, jejichž objem nedosáhl ani třetiny letošní celoroční rozpočtové očekávané výše⁷⁸. Mimo to se již neopakovaly loňské mimořádné výnosy z aukce rádiových kmitočtů (5,6 mld. korun).

Dynamický meziroční růst inkasa DPH odrážel oživení spotřeby i výraznou akceleraci spotřebitelské inflace.

Z váhově dominantní daně – DPH – plynulo v 1. pololetí do SR 162,6 mld. korun, meziročně o 23 % více (obdobným tempem rostl výběr i v samotném 1. čtvrtletí). To souviselo s nižší základnou (na počátku loňského roku byla ještě spotřeba domácností utlumena restrikcemi) i výraznou cenovou akcelerací. V menší míře se již mohla začít projevovat výrazně oživená spotřeba nerezidentů, a to vlivem jarního zotavení příjezdového cestovního ruchu i přílivu uprchlíků z Ukrajiny. Na výběr daně naopak negativně působilo prominutí daně z přidané hodnoty na vybrané komodity (energie, vakcíny, testy, respirátory).

I přes svižný meziroční růst nedosáhl celostátní výběr spotřebních daní úrovně z 1. pololetí 2019.

SR získal letos na spotřebních daních meziročně o 16 % více a růst inkasa dosud převyšoval rozpočtové očekávání. Celostátní výběr této daně ovšem oproti předpandemickému období (1. pololetí 2019) stále mírně zaostával (o 3 %). V samotném červnu 2022 plynulo z této daně do SR meziročně již jen o 4,8 % více, neboť výběr objemově nejvýznamnější daně z minerálních olejů fakticky stagnoval. To mohlo souviset s prudkým jarním růstem cen PHM u čerpacích stanic, na něž domácnosti i podniky patrně reagovaly omezením spotřeby (to již naznačily květnové údaje o maloobchodních tržbách za PHM). Naopak dopad dočasně snížení sazby daně⁷⁹ se zatím v pokladním plnění inkasa nestihl projevit. V úhrnu za celé letošní pololetí ovšem inkaso daně z minerálních olejů vzrostlo o 12 %, především vlivem nízké srovnávací základny (během 1. čtvrtletí 2021 totiž vrcholila protipandemická opatření a citelné omezení mobility obyvatelstva mezi okresy se tehdy promítlo do nejnižšího inkasa této daně za posledních osm let). K vyššímu výběru všech spotřebních daní ovšem letos nejvíce přispělo inkaso daně z tabákových výrobků, jež vzrostlo o pětinu, mj. díky navýšení daňové sazby. Pozitivně působil i rostoucí výběr ostatních váhově méně významných kategorií daně, především té z lihu a také z piva (její inkaso ale stále zaostávalo o více než 5 % za vrcholem z roku 2019).

K růstu inkasa nejvíce přispívala daň z tabákových výrobků.

⁷⁴ Pokud není uvedeno jinak, vycházejí všechny údaje týkající se státního rozpočtu z dat Ministerstva financí o pokladním plnění.

⁷⁵ To na počátku roku ovlivnilo zejména čerpání investic i možnosti předfinancování některých běžných transferů a rovněž omezilo i další zdroje financování (např. mimorozpočtové zdroje – především nároky z nespotebovaných výdajů z minulých let).

⁷⁶ Je zde myšleno inkaso na úrovni všech veřejných rozpočtů a bez zahrnutí pojistného na sociální zabezpečení.

⁷⁷ Zatímco v 1. čtvrtletí 2022 bylo ještě ve srovnání s počátkem roku 2020 o 2,9 % nižší, v úhrnu za letošní pololetí již překonalo úroveň z obdobné části roku 2019 o 9,9 %.

⁷⁸ Dle zákona č. 57/2022 Sb., o státním rozpočtu, schváleného Poslaneckou sněmovnou Parlamentu ČR 10. března 2022.

⁷⁹ S účinností od 1. června do 30. září 2022 je dočasně snížena sazba spotřební daně z benzínu a motorové nafty o 1,50 Kč na litr.

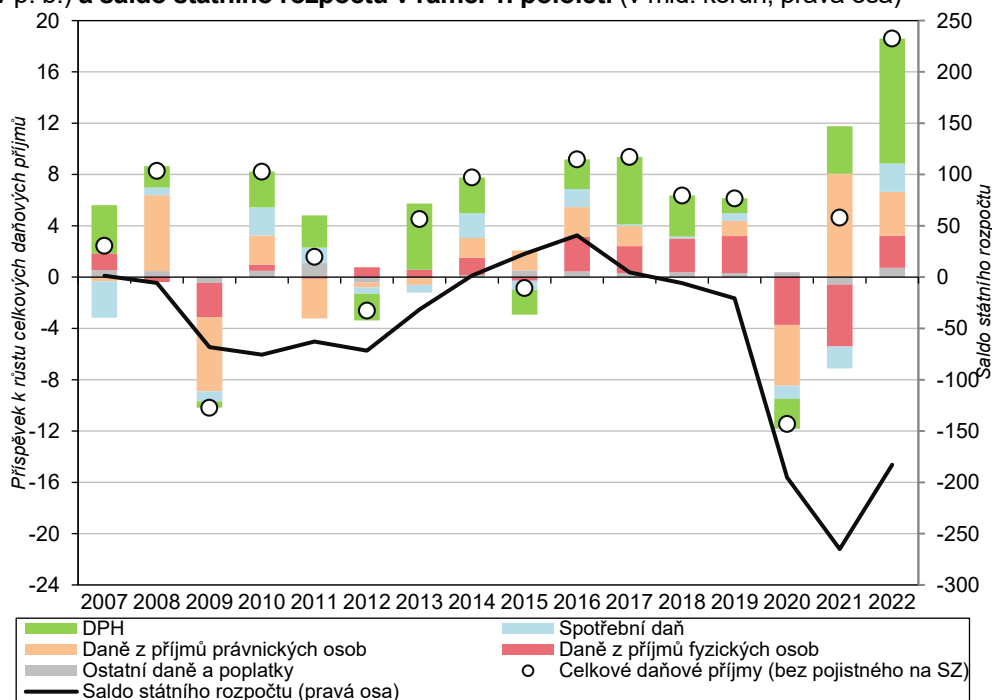
Inkaso daně z příjmů právnických osob díky vysoké červnové platbě meziročně výrazně vzrostlo.

Svižný růst výběru daně z příjmů od fyzických osob odrážel rychlé zotavení trhu práce. Za předpandemickou úroveň ale výběr vlivem legislativních úprav citelně zaostával.

Příjem SR z korporátní daně meziročně svižně vzrostl (+16,8 %), a to především díky vysokému červnovému inkasu (zahrnující čtvrtletní i pololetní zálohy na dani a část úhrady daně za rok 2021⁸⁰). Inkaso za 1. pololetí významně předčilo rozpočtové očekávání, neboť dosáhlo téměř tří čtvrtin očekávaného celoročního objemu a dokládalo poměrně dobré hospodářské výsledky některých velkých podniků (např. v oblasti energetiky či obchodu). Na vyšší inkasa měly ovšem vliv i dílčí legislativní úpravy⁸¹.

Výběr daně z příjmů od fyzických osob (DPFO) meziročně vzrostl obdobným tempem jako inkaso korporátní dně. Odrážel růst zaměstnanosti i svižné nominální navýšení průměrných mezd. Výplata kompenzačního bonusu (na pomoc drobným podnikatelům) sice stále negativně ovlivňovala výběr DPFO, ale v menší míře než vloni. Naopak jiné legislativní úpravy (pokračující zvyšování daňové slevy na poplatníka či vyšší daňové zvýhodnění na děti) brzdily letos tempo růstu inkasa daně intenzivněji. Zatímco celostátní výběr korporátní daně překonal předpandemickou úroveň již vloni, inkaso letošní DPFO nedosahovalo ani úrovně z 1. pololetí 2017. Zásadní roli zde sehrálo loňské zrušení superhrubé mzdy vedoucí k citelnému snížení daňového zatížení práce. Naopak růst samotného inkasa DPFO vybíraného srážkou (z kapitálových výnosů) zrychloval a nebyl významně ovlivněn pandemickou situací.

Graf č. 17 Příspěvek dílčích příjmů k růstu celostátního daňového inkasa* (meziročně v p. b.) a saldo státního rozpočtu v rámci 1. pololetí (v mld. korun, pravá osa)



* Zahrnuje daňové příjmy bez pojistného na sociální zabezpečení.

Zdroj: MF ČR

Běžné výdaje SR ve 2. čtvrtletí 2022 ve srovnání s počátkem roku citelně vzrostly. Projevilo se ukončení rozpočtového provizoria i potřeba mimořádných výdajů ve vazbě na

Celkové výdaje SR činily za letošní 1. pololetí 970 mld. korun a meziročně mírně poklesly (o 0,8 %), výhradně vlivem běžných výdajů. Jejich vývoj ale vykazoval během dosavadní části roku větší nerovnoměrnost. Jestliže v 1. čtvrtletí výdaje limitoval režim rozpočtového provizoria⁸², v následujícím období byly zásadně ovlivněny dopady pádivé inflace, které vyústily v potřebu valorizace důchodů i dalších sociálních dávek. Vedle toho vyvstala potřeba mimořádných výdajů souvisejících s válečným konfliktem na Ukrajině (zahraniční pomoc, výdaje na integraci uprchlíků v Česku, krizový management v oblasti státních hmotných

⁸⁰ Jde o úhradu za poplatníky, kteří mají povinný audit, nebo jim daňové přiznání zpracovává a předkládá daňový poradce.

⁸¹ Vysoký meziroční růst inkasa korporátní daně byl částečně ovlivněn loňským posunem lhůty pro zaplacení záloh na dani (na základě individuálních žádostí firem) s negativním dopadem na příjem této daně do SR ve výši 6,4 mld. korun (za 1. pololetí 2021). Dále šlo také o změnu ve zdanění rezerv pojišťoven.

⁸² Úhrm měsíčních výdajů ve všech organizačních složkách státu tak mohl dosáhnout maximálně jedné dvanáctiny celkových výdajů SR stanovených podle schváleného zákona o SR z roku 2021. To vedlo mj. k odkladu zbytných provozních výdajů i investic.



<p>vysokou inflaci i válku na Ukrajině.</p>	<p>rezerv). Naopak pokračoval další útlum finanční pomoci související s pandemií⁸³. Celková výše běžných výdajů SR proto v samotném 2. čtvrtletí 2020 meziročně vzrostla o 5,4 %, zatímco v předchozím kvartále propadla o 9,5 %.</p>
<p>Objem běžných transferů podnikatelským subjektům se fakticky vrátil na úroveň z roku 2019.</p>	<p>Pro meziroční pokles běžných výdajů v letošním pololetí byl rozhodující vývoj neinvestičních transferů podnikatelským subjektům, které dosáhly jen 40 % loňské úrovně a propadly o 51 mld. korun. Ten primárně odrážel útlum záchranných programů pro zasažené podniky i celá odvětví, zčásti také redukci zálohových dotací na obnovitelné zdroje energie (-3,8 mld. Kč). S poklesem protipandemické pomoci souvisely i nižší transfery příspěvkovým i neziskovým organizacím, jejich dopad na běžné výdaje byl ovšem řádově menší. Objemově významné běžné transfery směrem ke krajům a obcím stagnovaly, neboť mírný růst platových tarifů pedagogů základních a středních škol (+2 %) byl kompenzován snížením prostředků v oblasti sociálních služeb či lůžkové péče (související s loňskými mimořádnými odměnami). Výdaje na platy v organizačních složkách státu třetím rokem v řadě fakticky stagnovaly. Více prostředků naopak meziročně směřovalo na neinvestiční nákupy (+22,6 %, resp. 7,3 mld. korun), u nichž se projevil vyšší výdaje na posilování státních hmotných rezerv, rostoucí ceny za spotřebované energie či vyšší potřeba nákupu léků a zdravotnického materiálu. SR letos více zatížily také dočasně zvýšené platby za tzv. státní pojištění (+8,2 mld. korun)⁸⁴. Zvýšily se rovněž výdaje na obsluhu státního dluhu (na 23 mld. korun⁸⁵, za poslední dva roky takřka dvojnásobně). Stál za tím citelný růst sazeb na dluhopisových trzích i pokračující silný růst výše dluhu. Státní dluh vystoupal letos na konci června na 2 708 mld. korun, meziročně o 12,1 % více. Od počátku letošního roku dluh vystoupal o 242 mld., což však bylo méně než v předchozích dvou letech.</p>
<p>Více výdajů směřovalo na neinvestiční nákupy, prodražovala se i obsluha rostoucího státního dluhu.</p>	
<p>Růst běžných výdajů SR byl tažen zejména vyplacenými důchody, jejichž úroveň byla v 1. pololetí dvakrát zvýšena. Deficit důchodového účtu se prohloubil.</p>	<p>Výdaje na sociální dávky tvoří tradiční dominantní část běžných výdajů SR – v 1. pololetí 2022 šlo o 41,4 %. Jejich váha ve srovnatelném období poprvé za posledních šest let meziročně posílila (+ 3 p. b.) a tyto dávky dosud letos zároveň působily na vývoj všech běžných výdajů nejvíce prorůstově (+21,3 mld. korun). Letošní navýšení objemu sociálních dávek bylo z více než 85 % taženo vyššími výdaji na důchody – ty meziročně posílily o 6,8 % díky lednové valorizaci i té mimořádné červnové. Opačně působil počet příjemců starobních důchodů, významně ovlivněný zvýšenou úmrtností. Ten se oproti červnu 2020 snížil o 1,7 %. Dobrá kondice trhu práce se odrazila v pokračujícím růstu příjmů důchodového pojištění (+5,9 %). Deficit důchodového účtu⁸⁶ se přesto meziročně prohloubil na 8,6 mld. korun a zaznamenal schodek třetím rokem v řadě.</p>
<p>Objem většiny nedůchodových sociálních dávek vlivem ústupu pandemie i dobré kondice trhu práce klesl. Významně se ale projevila výplata humanitární dávky, posílily i výdaje na péči.</p>	<p>„Nedůchodové“ sociální dávky, významně navýšené za pandemie, vzrostly v 1. pololetí mírněji (meziročně o 3,6 %). Nebýt mimořádné okamžité pomoci (zahrnující zejména humanitární dávku uprchlíkům z Ukrajiny ve výši 4,3 mld. korun), souhrnný objem nedůchodových dávek by poklesl. Díky zásadnímu zlepšení epidemické situace totiž ve srovnání s loňským 1. pololetím došlo k výrazné úspoře na výplatě ošetřovného (o 40 %, resp. 2,7 mld. korun), poprvé po roce 2012 se také snížil objem nemocenských dávek (o 4 %, 0,7 mld.). Menší dopad mělo snížení vydaných podpor v nezaměstnanosti (-7,6 %) či dávek státní sociální podpory, vč. pěstounské péče (-1,5 %)⁸⁷. Naopak o desetinu (+1,7 mld. korun) vydal SR více na příspěvky na péči (na dlouhodobě nemocné).</p>

⁸³ Tato pomoc vrcholila loni ve 2. čtvrtletí, kdy čítala 64 mld. korun (v úhrnu za celé 1. pololetí 101 mld.) Šlo zejména o náhradu části mezd a povinných odvodů (v rámci programu Antivirus A, A+ a B), speciální programy na přímou podporu zasažených sektorů ekonomiky (např. COVID Nájemné, COVID Nepokryté náklady), vyšší výdaje ve zdravotnictví (zejména zvýšení platby státu za tzv. státního pojištění, zvýšené osobní náklady pracovníků ve zdravotnictví a sociálních službách, nákupy ochranných prostředků) a konečně i zvýšené výdaje na některé sociální dávky (ošetřovné, mimořádný příspěvek pro zaměstnance v karanténě či izolaci).

⁸⁴ Měsíční platby státu se od 1. ledna 2022 zvýšily z 1767 korun na 1967 korun na osobu. Podle později schválené novely zákona o veřejném zdravotním pojištění však došlo od 1. července 2022 k poklesu platby na 1 567 korun. Průměrná měsíční platba za celý rok 2022 dosáhne 1 767 korun a zůstane tak zachována na úrovni z roku 2021.

⁸⁵ To odpovídá saldu rozpočtové kapitoly Státní dluh.

⁸⁶ Je vyjádřen rozdílem mezi příjmy a výdaji na důchody ze SR. Ve výdajích nejsou zahrnuty náklady na správu systému důchodového pojištění.

⁸⁷ V jejich pozadí však stály hlavně nižší výdaje na váhově významné rodičovské příspěvky (-7,2 %), naopak u příjmově testovaných dávek došlo k růstu – příspěvek na bydlení (+10,2 %) a příspěvek na dítě (+56,5 %). U poslední zmíněné položky se projevil dopad

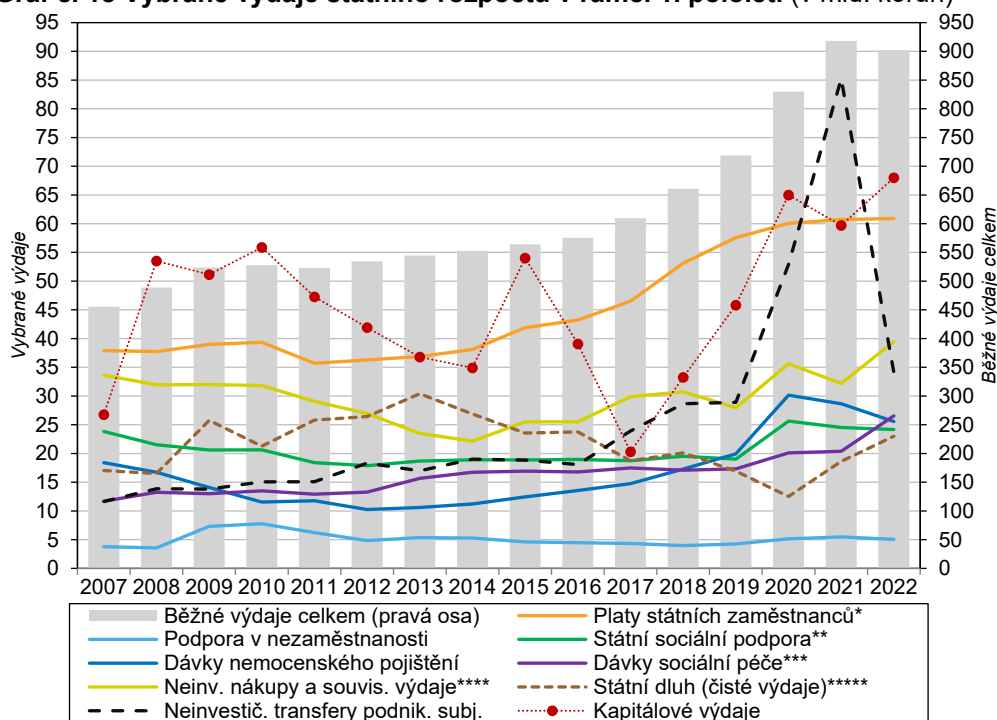
Pololetní objem investic díky jarnímu zrychlení v čerpání vystoupal na rekordní úroveň.

Ačkoli letošní čerpání kapitálových výdajů se po ukončení rozpočtového provizoria ve 2. čtvrtletí citelně zrychlovalo, za celé pololetí vydal SR jen třetinu celoročního očekávaného objemu⁸⁸. Výše investic i tak meziročně vzrostla o významných 13,9 % (na rekordních 68 mld. korun), z drtivé části vlivem posílení toků do státních fondů (na dopravní infrastrukturu i životní prostředí). Celkové investice tvořily rovných 7 % všech rozpočtových výdajů, což odpovídalo dlouhodobému průměru.

Pololetní kladné saldo ČR vůči rozpočtu EU bylo vlivem slabších příjmů nejnižší za poslední čtyři roky.

I přes významnější meziroční pokles většiny druhů příjmů zůstalo Česko v 1. pololetí 2022 ve vztahu k rozpočtu EU čistým příjemcem. Pozici nejvýznamnějšího příjmového kanálu si udržely strukturální fondy (17,7 mld. korun), byť oproti 1. pololetí 2020 se tyto toky do ČR snížily o více než polovinu (obdobné platilo i pro kohezní fondy). Podstatně mírněji se zmenšil objem jinak dlouhodobě dost stabilních přímých plateb v zemědělství (na 17,1 mld.). Na rozvoj venkova (vč. oblasti rybářství) bylo alokováno 6,1 mld. korun. Šlo o jediný z tradičních příjmových titulů, z něhož ČR získala meziročně více. Pololetní celkové tuzemské platby do rozpočtu Unie stejně jako v předchozích dvou letech fakticky stagnovaly (32,5 mld. korun). Česko tak zatím letos získalo z rozpočtu EU v čistém 15,9 mld. korun (nejméně od 1. pololetí 2018). Při započítání i příjmů z Nástroje EU na podporu oživení⁸⁹ činilo kladné saldo 23,5 mld.

Graf č. 18 Vybrané výdaje státního rozpočtu v rámci 1. pololetí (v mld. korun)



*Pokrývají výdaje na platy v organizačních složkách státu. Nezahnují například mzdové výdaje na regionální školství.
 **Zahrnuje i dávky péčovské péče.
 ***Zahrnuje i dávky pomoci v hmotné nouzi, dávky osobám se zdravotním postižením, příspěvek na péči dle zákona o soc. službách. Jsou zde obsaženy i dávky humanitární pomoci poskytnuté občanům Ukrajiny.
 ****Obsahují zejména výdaje na nákup služeb, materiálů, energií či ostatních služeb (například výdaje na opravy a udržování).
 *****Vyjadřuje saldo rozpočtové kapitoly Státní dluh.
 Zdroj: MF ČR, MPSV

Schodek hospodaření sektoru vládních institucí v ČR se meziročně

Sektor vládních institucí (VI) v ČR hospodařil v 1. čtvrtletí 2022⁹⁰ se schodkem 75,3 mld. korun. Byť se jednalo o deficit meziročně bezmála o polovinu nižší, šlo zároveň

legislativních změn platných od loňského července (zejména zvýšení hranice rozhodného příjmu limitujícího nárok na přídavek na dítě z 2,7 až na 3,4násobek částky životního minima rodiny a zvýšení částek přídatku na dítě o 26 %).

⁸⁸ Srovnatelný pololetní „náběh“ investic byl však patrný i vloni či v letech 2018 a 2019.

⁸⁹ Ten financuje především investiční a reformní projekty členských zemí EU prostřednictvím národních plánů obnovy. Česko z něj začalo poprvé čerpat v letošním roce.

⁹⁰ Údaje o hospodaření vládních institucí za 2. čtvrtletí 2022 zveřejní ČSÚ 3. října 2022, Eurostat pak 21. října 2022. Detailnější zhodnocení vývoje za první letošní kvartál je obsaženo v publikaci Analýza sektorových účtů: <https://www.czso.cz/csu/czso/cris/analiza-ctvrtletnich-sektorovych-uctu-1-ctvrtleti-2022>



<p>zmenšil téměř o polovinu, přesto zůstal hluboký.</p>	<p>o druhý nejhorší výsledek dosažený v rámci 1. čtvrtletí v historii samostatné ČR. Ke zmírnění schodku přispělo v 1. čtvrtletí citelné zvolnění růstu celkových výdajů VI (na 1,2 % meziročně), což souviselo zejména s ukončením většiny podpůrných programů pro subjekty zasažené propadem poptávky během pandemie. Souběžně s tím došlo k akceleraci růstu příjmů (na 13,6 %) – jak vlivem celkového oživení ekonomiky, tak působením vysokého cenového růstu. Svižně proto rostl příjem VI z produktových daní (+27 mld. korun, resp. +20 %) i z čistých sociálních příspěvků zaměstnavatelů i samotných pracovníků (+21 mld., +9%). V obou případech šlo přitom o příjmy znatelně převyšující své předkrizové maximum. Deficit hospodaření šel na vrub výhradně ústředních VI, neboť místní VI i zdravotní pojišťovny vykázaly mírný rozpočtový přebytek (obdobně jako na počátku loňského roku). Konsolidovaný hrubý dluh sektoru VI vystoupal letos v březnu na 2 683 mld. korun, meziročně o 6,8 %. Výše dluhu roste nepřetržitě od poloviny roku 2019, dosavadní letošní navýšení bylo ale nejnižší od počátku pandemie.</p>
<p>Růst konsolidovaného dluhu vládních institucí v ČR zmírnil.</p>	
<p>Schodek hospodaření sektoru vládních institucí v EU poklesl pátý kvartál v řadě, a to na nejnižší hodnotu od počátku pandemie.</p>	<p>Pokrizové oživení ekonomiky spolu s výrazným útlumem mimořádných veřejných výdajů spojených s pandemií se postupně odráží ve zlepšeném hospodaření sektoru vládních institucí v zemích EU. Deficit hospodaření sektoru VI⁹¹ v Unii se mezikvartálně snížil popáté v řadě a na počátku letošního roku činil 2,2 % HDP (nejméně od konce roku 2019). Relativní schodek byl tak nižší než v Česku (-3,5 % HDP) či Španělsku (-4,4 %) a Francii (-3,8 %), nejhlubší deficity sužovaly Itálii a Maltu. V rámci střední Evropy byly (stejně jako po celý loňský rok) nejvíce zasaženy Maďarsko (-6,9 % HDP) a Slovensko (-3,7 %), naopak k vyrovnanému hospodaření směřovaly zatím letos Polsko (-1,2 %) a Německo (-0,4 %). Oproti 1. čtvrtletí 2021, kdy řada států přistupovala k protipandemickým restrikcím, se letos saldo hospodaření sektoru VI zlepšilo v drtivé většině unijních členů. K viditelnému zhoršení došlo jen v Bulharsku a také v Dánsku (které i tak stále hospodařilo s mírným přebytkem).</p>
<p>Míra zadlužení v EU se po loňském absolutním vrcholu začala mírně snižovat. Pozitivní posun zaznamenaly téměř všechny členské státy.</p>	<p>Míra zadlužení sektoru VI, která na počátku loňského roku vystoupala na historicky nejvyšší úroveň, činila na konci 1. čtvrtletí 2022 v EU 87,8 % HDP (res. 95,6 % v eurozóně). Meziroční redukci zadlužení hlásily všechny členské státy (celá EU o 4,5 p. b., Česko o 1,1 p. b.), vyjma Rumunska, Slovenska a Malty (v nich došlo jen k mírnému navýšení). Oproti nejnižší úrovni zadlužení z éry předpandemické konjunktury (období 2014 až 2019) byl ovšem letos dluh v Unii vyšší o 10 p. b., v nejpostiženějších státech (Řecko, Itálie, Španělsko, Francie) skoro o 20 p. b. (v ČR +13 p. b.). Naopak znatelně lépe než před pandemií na tom bylo jen Irsko (-4 p. b.). V Dánsku a Švédsku odpovídalo letošní zadlužení stavu z konce roku 2019 a obě země si tak upevnily svou pozici mezi nejméně zadluženými ekonomikami. V Česku činila míra zadlužení 42,8 % HDP, což značilo osmou nejnižší hodnotu v Unii a zároveň nadále výsostnou pozici mezi středoevropskými státy.</p>

⁹¹ Není-li uvedeno jinak, jsou níže uvedené údaje o hospodaření sektoru VI vyjádřené po sezónním očištění.