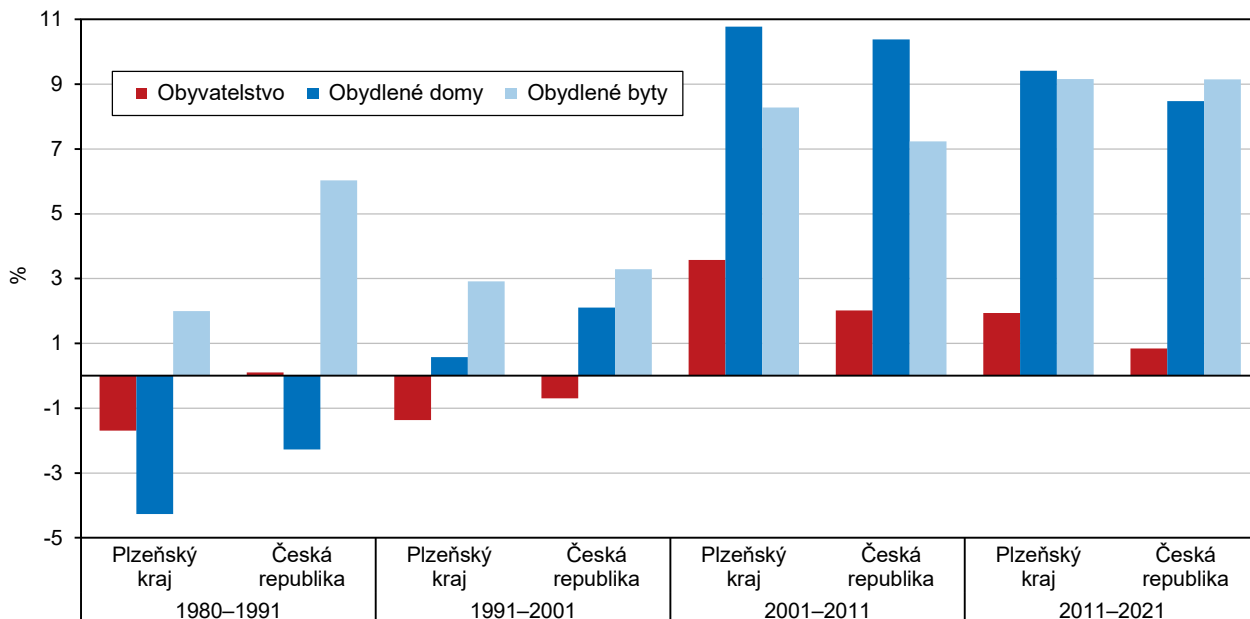


## 8. Dlouhodobý vývoj

Souhrnný pohled na **vývoj počtu obyvatel, obydlených domů a bytů** v krajích i ČR celkem nabízí následující grafika. Z ní je zřejmé, že nejvýraznější rozdíl mezi jednotlivými sčítáními byl v Plzeňském kraji v demografii a u obydlených domů v letech 2001 a 2011, u bytů došlo k největší změně mezi roky 2011 a 2021. V mezikrajském porovnání posledních dvou sčítání byl v Plzeňském regionu nárůst počtu obyvatel čtvrtý nejvyšší (1,9 %), nárůst počtu obydlených domů dokonce druhý nejvyšší (9,4 %) a obydlených bytů pátý nejvyšší (9,2 %). K nejzásadnějšímu navýšení došlo ve všech třech případech ve Středočeském kraji.

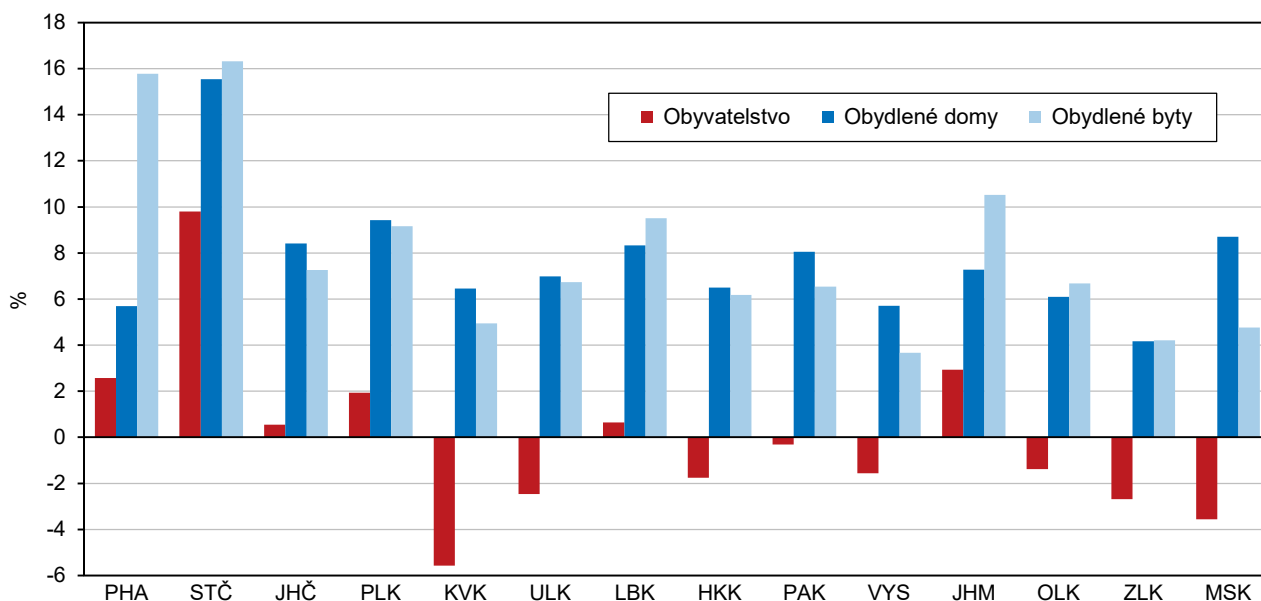
**Graf 8.1 Změna hodnot vybraných ukazatelů mezi sčítáními lidu, domů a bytů**

(přepočteno na území kraje platné k 26. 3. 2021; do roku 2001 podle trvalého pobytu, od roku 2011 podle obvyklého pobytu)



**Graf 8.2 Změna hodnot vybraných ukazatelů v krajích mezi roky 2011 a 2021**

(přepočteno na území kraje platné k 26. 3. 2021; do roku 2001 podle trvalého pobytu, od roku 2011 podle obvyklého pobytu)



**Tab. 8.1 Vývoj sídelní struktury podle velikostních skupin obcí<sup>1)</sup>**

(do roku 2001 podle trvalého pobytu, od roku 2011 podle obvyklého pobytu)

	1980		1991		2001		2011		2021	
	počet obcí	podíl bydlících obyvatel (%)	počet obcí	podíl bydlících obyvatel (%)	počet obcí	podíl bydlících obyvatel (%)	počet obcí	podíl bydlících obyvatel (%)	počet obcí	podíl bydlících obyvatel (%)
<b>Plzeňský kraj</b>	<b>307</b>	<b>100,0</b>	<b>445</b>	<b>100,0</b>	<b>506</b>	<b>100,0</b>	<b>501</b>	<b>100,0</b>	<b>501</b>	<b>100,0</b>
v tom obce s počtem obyvatel:										
do 199	39	0,9	142	3,0	193	4,0	182	3,7	165	3,2
200–499	78	5,0	140	8,0	154	8,8	155	8,4	165	8,7
500–999	85	10,6	75	9,5	76	9,8	75	9,4	75	9,1
1 000–4 999	92	33,1	75	27,3	70	26,5	76	28,4	82	28,9
5 000–19 999	11	16,6	11	17,0	11	16,8	11	16,4	12	16,5
20 000–49 999	1	3,8	1	4,1	1	4,2	1	3,9	1	3,7
50 000 a více	1	30,1	1	31,0	1	30,0	1	29,9	1	29,9

<sup>1)</sup> Obce byly zařazeny do velikostních skupin podle počtu obyvatel zjištěného při příslušném sčítání.

Ze srovnání výsledků jednotlivých sčítání je patrné, že nejvyšší **počet obcí** v Plzeňském kraji byl ve skupinách s nejnižším počtem obyvatel, tj. do 199 obyvatel. Výjimkou byl rok 1980 z důvodu integračních vlivů a při posledním sčítání je počet obcí shodný i v kategorii s 200–499 obyvateli. Podíl bydlících obyvatel byl v roce 1980 nejvyšší v obcích od 1 000 do 4 999 obyvatel, ale v následujících desetiletích obsadila první místo Plzeň (50 000 a více obyvatel).

**Tab. 8.2 Obyvatelstvo podle pohlaví a věku podle výsledků sčítání 1980 až 2021**

(přepočteno na území kraje platné k 26. 3. 2021; do roku 2001 podle trvalého pobytu, od roku 2011 podle obvyklého pobytu)

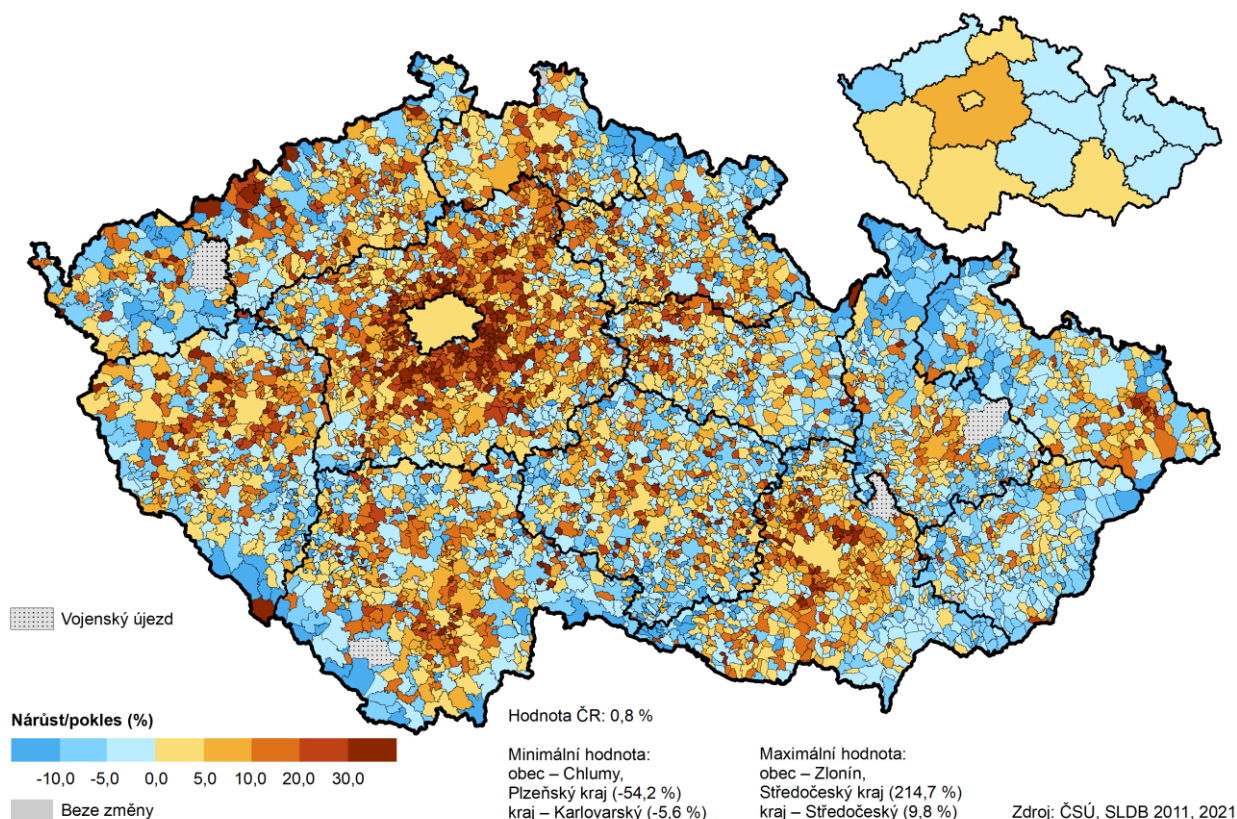
	1980	1991	2001	2011	2021
<b>Obyvatelstvo celkem</b>	<b>567 930</b>	<b>558 307</b>	<b>550 688</b>	<b>570 401</b>	<b>581 436</b>
0–14 let	128 519	114 065	86 467	79 469	90 994
15–64 let	359 830	371 908	385 541	396 468	369 496
65 let a více (včetně nezjištěného věku)	79 581	72 334	78 680	94 464	120 946
<b>Průměrný věk (roky)</b>		<b>36,6</b>	<b>39,2</b>	<b>41,4</b>	<b>43,0</b>
<b>Muži celkem</b>	<b>276 305</b>	<b>272 363</b>	<b>269 820</b>	<b>282 137</b>	<b>288 879</b>
0–14 let	65 276	58 234	44 418	40 736	46 476
15–64 let	180 524	186 579	194 186	201 802	190 107
65 let a více (včetně nezjištěného věku)	30 505	27 550	31 216	39 599	52 296
<b>Ženy celkem</b>	<b>291 625</b>	<b>285 944</b>	<b>280 868</b>	<b>288 264</b>	<b>292 557</b>
0–14 let	63 243	55 831	42 049	38 733	44 518
15–64 let	179 306	185 329	191 355	194 666	179 389
65 let a více (včetně nezjištěného věku)	49 076	44 784	47 464	54 865	68 650

**Počet obyvatel** od minulého sčítání v roce 2011 vzrostl o 1,9 %, více u mužské části populace. Za posledních čtyřicet let docházelo k významným změnám ve **věkovém složení obyvatelstva**. Nejvýrazněji se měnil podíl dětí do 14 let, což bylo způsobeno nerovnoměrným vývojem porodnosti v důsledku různě silných ročníků žen v plodném věku. Od roku 1980 se podíl dětí do 14 let výrazně snižoval, podle výsledků SLDB 2011 poklesl dokonce na 13,9 %. V roce 2021 ale zase naopak vzrostl. Vývoj obyvatelstva v produktivním věku měl do roku 2001 rostoucí trend, pak ale klesá. Od sčítání 2001 roste i podíl obyvatelstva v poproduktivním věku.

Ke změně došlo také v **počtu věřících**, který v kraji mezi sčítáními 1991 a 2011 významně poklesl, za posledních 10 let došlo ale opět k mírnému navýšení (o 0,8 p. b.).

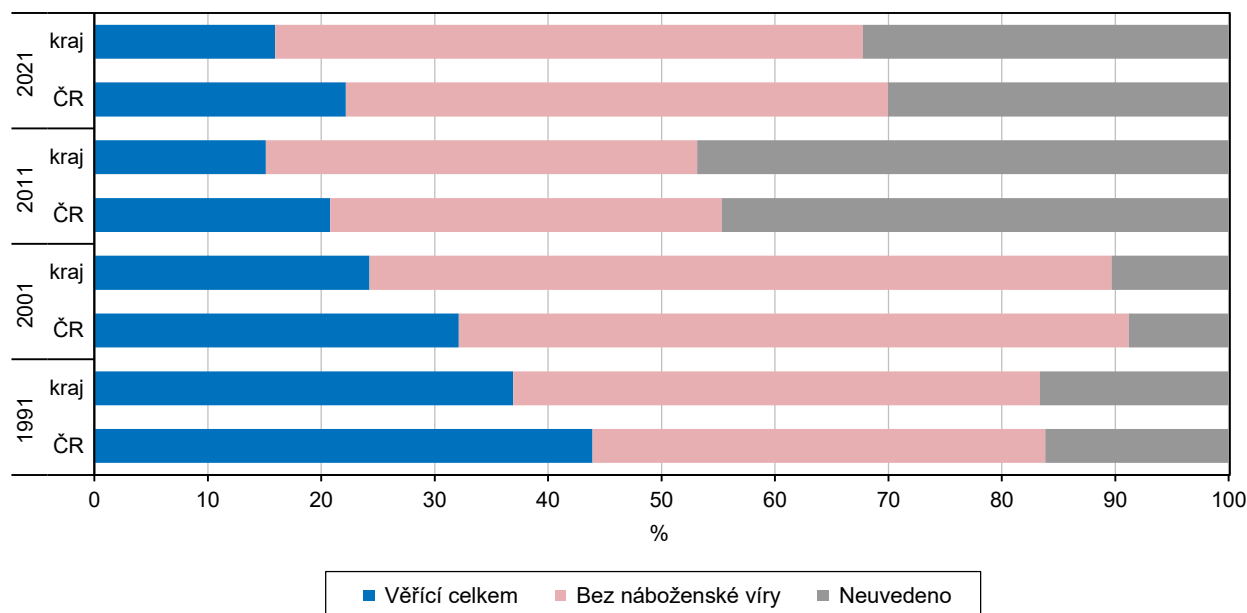


### Změna počtu obyvatel v obcích a krajích mezi sčítáním v roce 2011 a 2021



### Graf 8.3 Obyvatelstvo podle náboženské víry

(přepočteno na území kraje platné k 26. 3. 2021; do roku 2001 podle trvalého pobytu, od roku 2011 podle obvyklého pobytu)



Z pohledu třiceti let došlo k výrazné změně také ve složení obyvatelstva ve věku 15 let a více podle **rodinného stavu**. Mezi lety 1991–2021 se snížil podíl osob žijících v manželství vlivem nárůstu svobodných a rozvedených. Také **vzdělanostní struktura** osob se za posledních 40 let výrazně proměnila. Na základě zjištěných hodnot zásadně poklesl podíl obyvatel se základním vzděláním (vč. neukončeného), naopak vzrostl podíl v ostatních formách vzdělávání, a to i díky široké nabídce učebních programů nejenom ve státních školských zařízeních.

**Tab. 8.3 Obyvatelstvo ve věku 15 let a více podle pohlaví a rodinného stavu podle výsledků sčítání 1980 až 2021**

(přepočteno na území kraje platné k 26. 3. 2021; do roku 2001 podle trvalého pobytu, od roku 2011 podle obvyklého pobytu)

	1980	1991	2001	2011	2021
<b>Obyvatelstvo ve věku 15 let a více celkem<sup>1)</sup></b>	<b>439 411</b>	<b>444 242</b>	<b>464 221</b>	<b>490 932</b>	<b>490 442</b>
z toho podle rodinného stavu:					
svobodní/svobodné	.	85 998	113 108	142 720	152 015
ženatí/vdané	292 715	283 109	261 996	245 661	225 808
rozvedení/rozvedené	.	28 057	42 390	58 890	68 817
ovdovělí/ovdovělé	.	46 816	43 652	42 626	40 445
<b>Muži ve věku 15 let a více celkem<sup>1)</sup></b>	<b>211 029</b>	<b>214 129</b>	<b>225 402</b>	<b>241 401</b>	<b>242 403</b>
z toho podle rodinného stavu:					
svobodní	.	52 996	67 146	83 434	88 781
ženatí	146 199	141 527	130 862	123 377	113 495
rozvedení	.	12 123	18 812	26 438	31 041
ovdovělí	.	7 325	7 077	7 475	7 193
<b>Ženy ve věku 15 let a více celkem<sup>1)</sup></b>	<b>228 382</b>	<b>230 113</b>	<b>238 819</b>	<b>249 531</b>	<b>248 039</b>
z toho podle rodinného stavu:					
svobodné	.	33 002	45 962	59 286	63 234
vdané	146 516	141 582	131 134	122 284	112 313
rozvedené	.	15 934	23 578	32 452	37 776
ovdovělé	.	39 491	36 575	35 151	33 252

<sup>1)</sup> do roku 2011 včetně nezjištěného věku**Tab. 8.4 Obyvatelstvo ve věku 15 let a více podle pohlaví a nejvyššího dosaženého vzdělání podle výsledků sčítání 1980 až 2021**

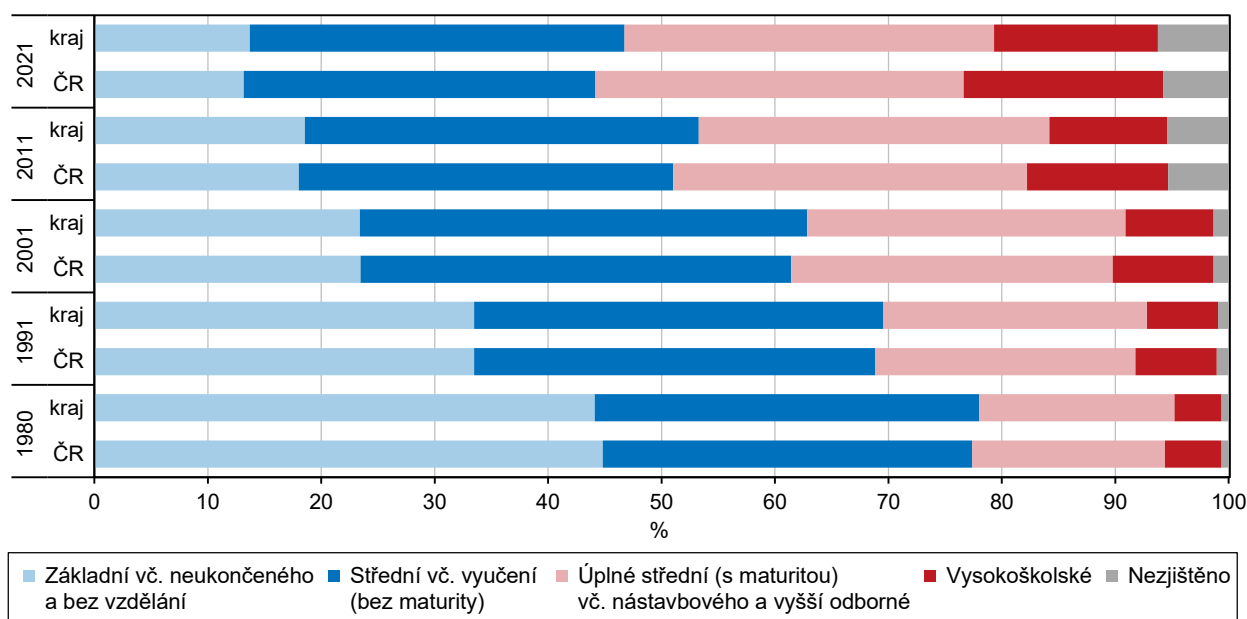
(přepočteno na území kraje platné k 26. 3. 2021; do roku 2001 podle trvalého pobytu, od roku 2011 podle obvyklého pobytu)

	1980	1991	2001	2011	2021
<b>Obyvatelstvo ve věku 15 let a více celkem<sup>1)</sup></b>	<b>439 411</b>	<b>444 242</b>	<b>464 221</b>	<b>490 932</b>	<b>490 442</b>
v tom podle nejvyššího dosaženého vzdělání:					
bez vzdělání	1 414	1 618	1 833	2 032	3 037
základní (vč. neukončeného)	192 459	147 092	106 832	89 091	64 163
střední vč. vyučení (bez maturity)	148 904	160 263	183 071	170 400	162 010
úplné střední (s maturitou) vč. nástavbového a vyšší odborné	75 620	103 309	130 246	151 885	159 726
vysokoškolské	18 281	27 770	36 089	51 062	70 888
nezjištěno	2 733	4 190	6 150	26 462	30 618
<b>Muži ve věku 15 let a více celkem<sup>1)</sup></b>	<b>211 029</b>	<b>214 129</b>	<b>225 402</b>	<b>241 401</b>	<b>242 403</b>
v tom podle nejvyššího dosaženého vzdělání:					
bez vzdělání	607	724	738	962	1 565
základní (vč. neukončeného)	68 317	52 072	36 897	33 450	25 951
střední vč. vyučení (bez maturity)	90 667	93 850	105 566	98 645	92 654
úplné střední (s maturitou) vč. nástavbového a vyšší odborné	37 776	47 529	57 526	66 122	70 976
vysokoškolské	12 452	17 943	21 400	26 892	33 264
nezjištěno	1 210	2 011	3 275	15 330	17 993
<b>Ženy ve věku 15 let a více celkem<sup>1)</sup></b>	<b>228 382</b>	<b>230 113</b>	<b>238 819</b>	<b>249 531</b>	<b>248 039</b>
v tom podle nejvyššího dosaženého vzdělání:					
bez vzdělání	807	894	1 095	1 070	1 472
základní (vč. neukončeného)	124 142	95 020	69 935	55 641	38 212
střední vč. vyučení (bez maturity)	58 237	66 413	77 505	71 755	69 356
úplné střední (s maturitou) vč. nástavbového a vyšší odborné	37 844	55 780	72 720	85 763	88 750
vysokoškolské	5 829	9 827	14 689	24 170	37 624
nezjištěno	1 523	2 179	2 875	11 132	12 625

<sup>1)</sup> do roku 2011 včetně nezjištěného věku

**Graf 8.4 Obyvatelstvo ve věku 15 let a více podle nejvyššího dosaženého vzdělání**

(přepočteno na území kraje platné k 26. 3. 2021; do roku 2001 podle trvalého pobytu, od roku 2011 podle obvyklého pobytu)



Od sčítání v roce 1980 kolísá podíl osob zahrnutých mezi **pracovní sílu** kolem hodnoty 52 %, podíl osob zařazených mimo pracovní sílu zase kolem 48 %. Z výsledků mezi cenzy v roce 1991 a 2001 vidíme, jak tehdy výrazně vzrostl **počet nezaměstnaných** (více než trojnásobně), ten ale nyní naopak velmi významně klesá. Zvyšuje se i podíl nepracujících důchodců, a to zejména u mužů.

**Tab. 8.5 Ekonomická aktivita obyvatelstva podle výsledků sčítání 1980 až 2021**

(přepočteno na území kraje platné k 26. 3. 2021; do roku 2001 podle trvalého pobytu, od roku 2011 podle obvyklého pobytu)

	1980	1991	2001	2011	2021
<b>Pracovní síla</b>	<b>295 105</b>	<b>294 355</b>	<b>285 674</b>	<b>278 674</b>	<b>308 362</b>
muži	158 168	155 910	157 290	151 901	169 174
ženy	136 937	138 445	128 384	126 773	139 188
v tom: zaměstnaní	295 105	288 295	265 555	255 278	295 810
muži	158 168	152 623	146 792	140 081	162 904
ženy	136 937	135 672	118 763	115 197	132 906
nezaměstnaní	-	6 060	20 119	23 396	12 552
muži	-	3 287	10 498	11 820	6 270
ženy	-	2 773	9 621	11 576	6 282
<b>Osoby mimo pracovní sílu</b>	<b>272 825</b>	<b>263 952</b>	<b>260 775</b>	<b>259 975</b>	<b>265 235</b>
muži	118 137	116 453	110 024	110 975	115 209
ženy	154 688	147 499	150 751	149 000	150 026
z toho nepracující důchodci	103 236	111 617	124 186	130 064	129 457
muži	36 559	40 842	46 744	51 112	52 859
ženy	66 677	70 775	77 442	78 952	76 598
<b>Nezjištěno</b>	-	-	<b>4 239</b>	<b>31 752</b>	<b>7 839</b>
muži	-	-	2 506	19 261	4 496
ženy	-	-	1 733	12 491	3 343

**Hospodařících domácností** bylo v roce 2021 o 25,4 % více než v roce 1980. Domácností tvořených jednou rodinou byl celých čtyřicet let relativně stejný počet, naopak počet domácností jednotlivců se za stejné období zdvojnásobil. Zatímco u rodinných domácností se zvyšuje podíl úplných rodin, podíl neúplných rodin klesá, roste však podíl neúplných rodin se závislými dětmi.

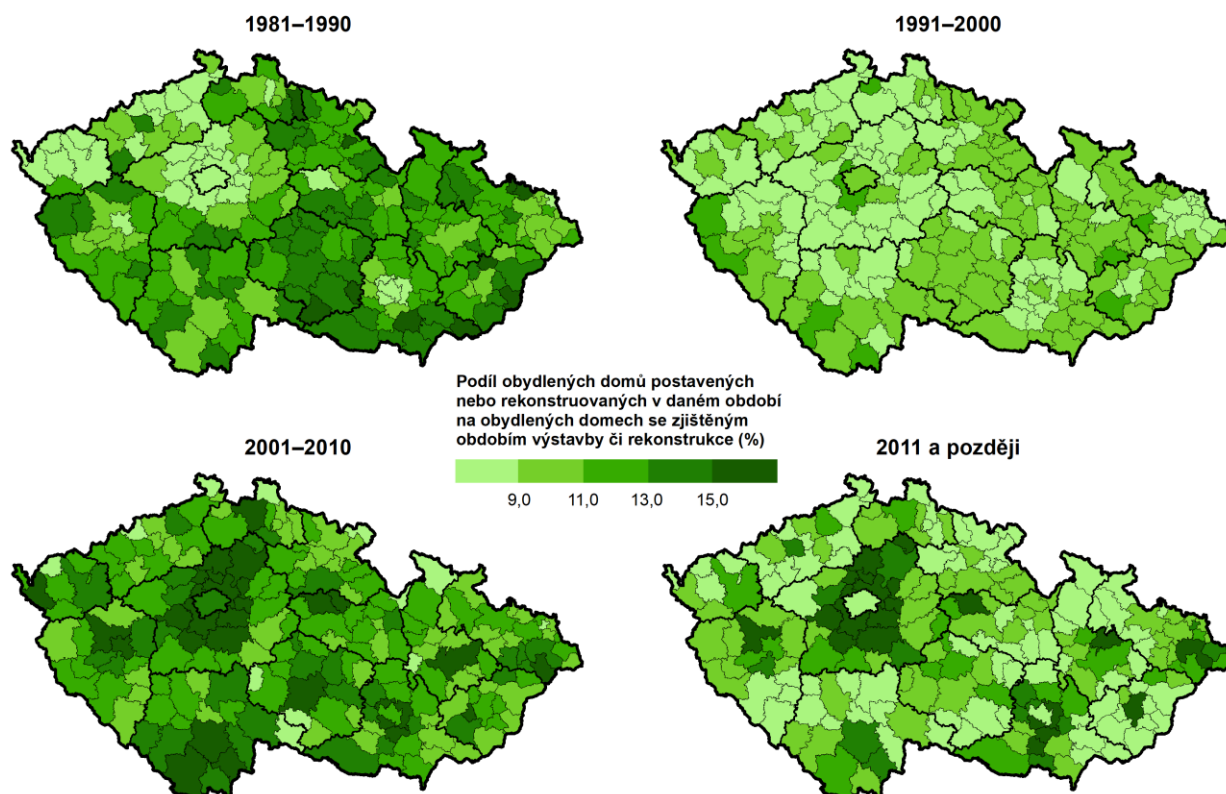


**Tab. 8.6 Domácnosti podle výsledků sčítání 1980 až 2021**

(přepočteno na území kraje platné k 26. 3. 2021; do roku 2001 podle trvalého pobytu, od roku 2011 podle obvyklého pobytu)

	1980	1991	2001	2011	2021
<b>Hospodařící domácnosti celkem</b>	<b>212 978</b>	<b>216 760</b>	<b>229 807</b>	<b>242 397</b>	<b>267 112</b>
z toho: domácnosti jednotlivců	51 920	59 179	69 547	79 334	103 126
tvořené 1 rodinou	152 058	152 758	153 635	147 651	155 522
Rodinné domácnosti podle typu:					
úplné rodiny	.	.	.	118 056	128 573
bez závislých dětí	.	.	.	71 475	75 271
se závislými dětmi	.	.	.	46 581	53 302
neúplné rodiny	.	.	.	29 595	26 949
bez závislých dětí	.	.	.	14 052	11 170
se závislými dětmi	.	.	.	15 543	15 779

**Domovní fond** měl ve svém vývoji rostoucí tendenci. Počet obydlených domů sice mezi sčítáními 1980 a 1991 poklesl, pak ale začal narůstat. Přestože počet neobydlených domů v absolutní výši roste, jejich podíl zaznamenal po sčítání 2001 mírný pokles. Z obydlených domů převažují domy rodinné a jejich počet roste od roku 1991. Při posuzování obydlených domů podle vlastníka je patrné, že klesá úloha obcí a státu, a také bytových družstev, naopak výrazně roste počet domů, které vlastní fyzická osoba.

**Obydlené domy v roce 2021 podle období výstavby nebo rekonstrukce ve správních obvodech ORP**

Zdroj: ČSÚ 2021

**Tab. 8.7 Domovní fond podle výsledků sčítání 1980 až 2021**

(pře počteno na území kraje platné k 26. 3. 2021; do roku 2001 podle trvalého pobytu, od roku 2011 podle obvyklého pobytu)

	1980	1991	2001	2011	2021
<b>Domy celkem</b>	<b>113 751</b>	<b>113 095</b>	<b>120 279</b>	<b>131 052</b>	<b>142 762</b>
obydlené	99 223	94 992	95 538	105 835	115 802
neobydlené	14 528	18 103	24 741	25 217	26 960
Podíl neobydlených domů (%)	12,8	16,0	20,6	19,2	18,9
Z obydlých domů:					
rodinné domy	84 120	78 726	82 423	90 894	101 299
bytové domy	13 176	15 018	11 430	12 607	12 403
Podíl rodinných domů (%)	84,8	82,9	86,3	85,9	87,5
Obydlené domy podle vlastníka:					
fyzická osoba	81 141	77 093	81 441	87 805	102 005
obec, stát	13 928	13 204	5 025	3 156	2 429
bytové družstvo	2 797	2 905	1 621	970	251
spoluvlastnictví vlastníků bytů	.	.	.	8 687	8 891

Současně s domovním fondem rostl ve všech sledovaných obdobích i **fond bytový**. Zvýšil se však také počet i podíl neobydlených bytů. Podle právního důvodu užívání bytu je nejmarkantnější pokles podílů bytů nájemních a bytů družstevních ve prospěch bytů v osobním vlastnictví. Počet osob na 1 obydlý byt od sčítání v roce 1980 stále klesá. Při hodnocení dat o převažujícím způsobu vytápění bytů je třeba vzít v úvahu odlišnou metodiku mezi jednotlivými cenzy. I tak ale vidíme, že v časové řadě významně klesá počet bytů s lokálním topidlem a roste počet bytů s ústředním topením.

**Tab. 8.8 Bytový fond podle výsledků sčítání 1980 až 2021**

(pře počteno na území kraje platné k 26. 3. 2021; do roku 2001 podle trvalého pobytu, od roku 2011 podle obvyklého pobytu)

	1980	1991	2001	2011	2021
<b>Byty celkem</b>	<b>220 224</b>	<b>227 384</b>	<b>244 476</b>	<b>268 963</b>	<b>302 349</b>
obydlené	199 100	203 081	208 992	226 298	247 030
neobydlené	21 124	24 303	35 484	42 665	55 319
Podíl neobydlených bytů (%)	9,6	10,7	14,5	15,9	18,3
Obydlené byty podle druhu domu:					
v rodinných domech	99 485	88 870	96 377	105 432	116 018
v bytových domech	97 177	112 557	110 666	117 423	126 799
Podíl bytů v rodinných domech (%)	50,0	43,8	46,1	46,6	47,0
Obydlené byty podle právního důvodu užívání bytu:					
ve vlastním domě	86 115	80 704	79 088	85 779	92 920
v osobním vlastnictví	697	2 133	34 387	58 081	63 803
nájemní/pronajatý	73 100	73 928	55 732	46 160	45 716
družstevní	28 720	37 023	22 499	8 319	1 562
Obydlené byty podle převažujícího způsobu vytápění:					
ústřední dálkové nebo domovní	92 507	108 953	152 295	179 901	123 421
ústřední s vlastním zdrojem (v bytě)	19 993	46 361	17 903	17 933	83 958
lokální topidla (kamna)	85 647	46 385	31 672	19 964	19 238
Počet osob na 1 obydlý byt	2,83	2,73	2,60	2,44	2,24

### Graf 8.5 Obydlené byty podle právního důvodu užívání bytu

(přepočteno na území kraje platné k 26. 3. 2021; do roku 2001 podle trvalého pobytu, od roku 2011 podle obvyklého pobytu)

