

3. Ekonomický vývoj

Makroekonomický rámec

Podíl regionálního HDP na ČR činil 4,9 % a Plzeňský kraj byl v porovnání s ostatními kraji sedmý

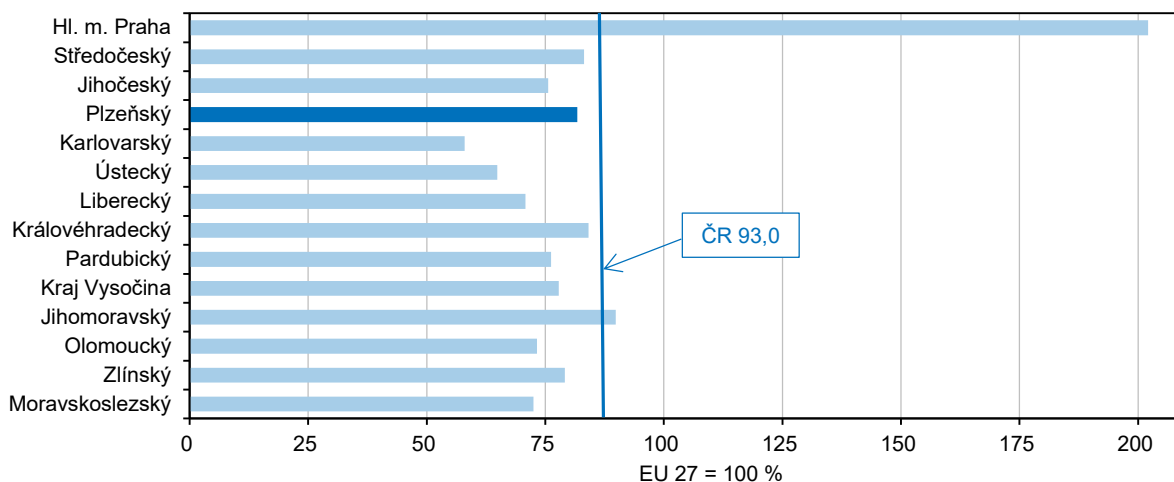
Aktuální údaje zahrnují výsledky mimořádné revize ročních národních účtů v roce 2020, která se týkala celé časové řady. Údaje za rok 2020 zatím vycházejí z notifikační verze ročních národních účtů. **Hrubý domácí produkt** (dále jen HDP) je základním kriteriálním makroekonomickým ukazatelem, který vyjadřuje výši hodnoty vytvořené v národním hospodářství resp. regionu v daném období. Je významným ukazatelem ekonomické úrovně daného území. V roce 2020 dosáhl HDP v běžných cenách v Plzeňském kraji 276,4 mld. Kč, meziročně se snížil o 1,3 %. Výše regionálního HDP představovala 4,9 % z celkově vytvořeného HDP v ČR. Plzeňský kraj se v tomto ukazateli v rámci mezikrajského porovnání umístil na 7. místě. Z dlouhodobého hlediska se jeho krajský podíl pohybuje okolo 5 %. Nejvyššího podílu dosáhly kraje Hl. město Praha (27,0 %), Středočeský (11,6 %) a Jihomoravský (10,8 %), naopak nejnižšího kraj Karlovarský (1,7 %).

Regionální HDP na 1 obyvatele v PPS dosáhl 81,7 % průměru 27 zemí EU

V roce 2020 dosáhl v Plzeňském kraji **relativní ukazatel HDP na 1 obyvatele** v běžných cenách 467,7 tis. Kč, v časovém rozmezí let 1995–2020 byl tento ukazatel druhý nejvyšší. Ve sledovaném období byl HDP na 1 obyvatele nejvyšší v roce 2019, kdy dosáhl hodnoty (476,5 tis. Kč). V roce 2020 se v porovnání s rokem 2019 HDP na 1 obyvatele snížil o 1,8 %. Na meziročním poklesu tohoto ukazatele se podílela pandemie covid-19. Plzeňský kraj s podílem 87,9 % průměru ČR zaujímá v mezikrajském srovnání páté místo za kraji Hl. městem Prahou, Jihomoravským, Královéhradeckým a Středočeským. Postavení Hl. města Prahy je však z pohledu hodnocení HDP na obyvatele zcela výjimečné. V roce 2020 dosáhl kraj Hl. město Praha v HDP na 1 obyvatele v Kč 217,4 % průměru ČR a v HDP na 1 obyvatele v PPS 202,1 % průměru 27 zemí Evropské unie v PPS¹⁸. V roce 2020 činil podíl HDP na 1 obyvatele v PPS v Plzeňském kraji 81,7 % průměru EU 27.

Graf 3.1 Hrubý domácí produkt na 1 obyvatele v PPS podle krajů v roce 2020 (EU 27=100)

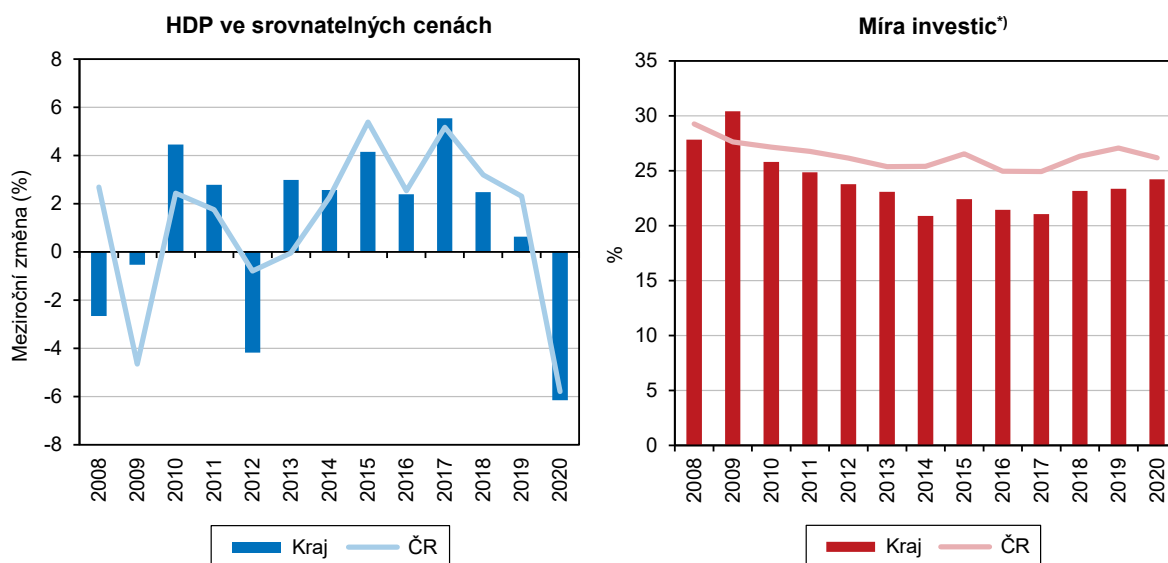
Zdroj: ČSÚ



¹⁸ Purchasing Power Standard - standard kupní síly

Graf 3.2 Hrubý domácí produkt a míra investic v Plzeňském kraji a ČR

Zdroj: ČSÚ



^{*)} podíl tvorby hrubého fixního kapitálu na hrubém domácím produktu

V produktivitě na 1 zaměstnaného se Plzeňský kraj umístil na pátém místě

Významným indikátorem ekonomického rozvoje je **produktivita práce** měřená podílem HDP na 1 zaměstnaného (podle místa pracoviště vč. sebezaměstnaných). Hodnota tohoto ukazatele v Plzeňském kraji v roce 2020 dosáhla 962,5 tis. Kč. V časovém období 2012–2019 produktivita neustále rostla, v roce 2020 se v důsledku pandemie covid-19 snížila. Meziroční pokles činil 0,4 %. V mezikrajském srovnání se Plzeňský kraj v produktivitě práce umístil na pátém místě. Produktivita na 1 zaměstnaného v ČR činila 1 066,3 tis. Kč a dosažená produktivita v Plzeňském kraji představovala 90,3 % průměru ČR.

Plzeňský kraj se v HDP ve srovnatelných cenách (předchozí rok = 100) v porovnání s ostatními kraji umístil na 10. místě

Regionální ukazatel **HDP ve srovnatelných cenách** (předchozí rok = 100) rostl nejrychleji v roce 2006, kdy vzrostl o 9,9 %. Naopak nejvyšší pokles o 6,2 % byl v tomto ukazateli zaznamenán v roce 2020. V letech 2013–2017 byl růst HDP kolísavý, v období 2018–2020 tento ukazatel postupně klesal. Průměrné meziroční tempo růstu v letech 2013–2020 činilo 1,77 %. V roce 2020 se Plzeňský kraj v HDP ve srovnatelných cenách (předchozí rok = 100) v porovnání s ostatními kraji umístil na 10. místě. HDP ve srovnatelných cenách (předchozí rok = 100) činil 93,8 %, oproti roku 2019 byl nižší o 6,8 p. b. Nejvyšší meziroční snížení v porovnání s ostatními kraji byla zjištěna v krajích Středočeském (16,4 p. b.) a Ústeckém (12,7 p. b.). Naopak nejnižší meziroční snížení bylo zaznamenáno v krajích Pardubickém (2,3 p. b.) a Moravskoslezském (4,6 p. b.). HDP ve srovnatelných cenách (předchozí rok = 100), který v období let 2013–2020 rostl v Plzeňském kraji průměrným meziročním tempem 1,77 %, v porovnání s obdobím 2012–2019 klesl o 0,27 p. b. V období let 2013–2020 činilo průměrné meziroční tempo růstu v ČR 1,82 %. Průměrné meziroční tempo růstu bylo v tomto období nejvyšší v krajích Pardubickém (2,71 %) a Královéhradeckém (2,70 %). V jediném Karlovarském kraji byl zaznamenán pokles průměrného meziročního tempa růstu, a to o 0,02 %. Nejnižší růst měly v tomto ukazateli kraje Moravskoslezský (0,35 %) a Ústecký (0,38 %).

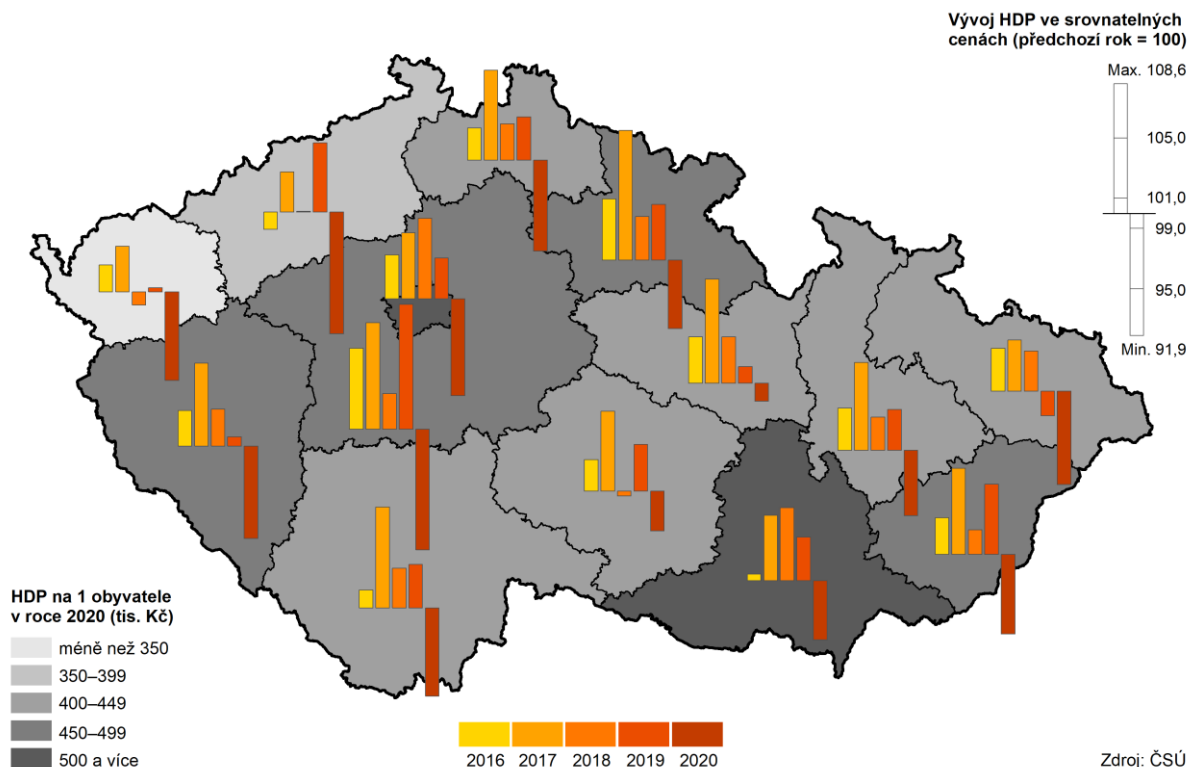
V meziroční indexu HPH se Plzeňský kraj v porovnání s ostatními kraji umístil na sedmém místě

Hrubá přidaná hodnota (dále jen HPH) představuje rozdíl mezi celkovou produkcí zboží a služeb a mezispotřebou, tj. hodnotou statků a služeb spotřebovaných ve výrobě. Od roku 1995 si zachovávala regionální HPH rostoucí trend až do roku 2008, kdy poprvé klesla proti předchozímu roku o 0,7 %. Od roku 2009 (s výjimkou roku



2012) pokračoval rostoucí trend až do roku 2019, v roce 2020 se HPH snížila. HPH v roce 2020 dosáhla 251,5 mld. Kč (běžné ceny), což znamená pokles proti předcházejícímu roku o 0,6 %. V meziročním **indexu HPH** se Plzeňský kraj v porovnání s ostatními kraji umístil na sedmém místě. Meziroční růst HPH byl zaznamenán jen v šesti krajích. Nejvyšší meziroční růst se vyskytoval v krajích Pardubickém (3,3 %), Vysočina (3,3 %) a Jihomoravském (1,3 %). Zbývajících osm krajů zaznamenalo pokles HPH. Nejvyšší pokles měly kraje Ústecký (-3,6 %), Středočeský (-2,8 %) a Hlavní město Praha (-2,2 %). Meziroční index HPH byl v Plzeňském kraji oproti ČR vyšší o 0,4 p. b.

Regionální hrubý domácí produkt v krajích v letech 2016 až 2020



Zdroj: ČSÚ

Podíl primárního sektoru na HPH byl třetí v porovnání s ostatními kraji

V roce 2020 činil podíl **primárního sektoru** (zemědělství, lesnictví a rybolov) na HPH 3,3 %. V mezikrajském srovnání byl tento podíl třetí a oproti ČR byl vyšší o 1,2 p. b. V porovnání s rokem 2019 se tento podíl zvýšil o 0,2 p. b. V období 2010 až 2016 dosáhl tento podíl nejvyšší hodnoty (3,9 %) v roce 2014. V letech 2015 až 2020 nebyla výše podílu primárního sektoru v roce 2014 překročena. Porovnáme-li podíl primárního sektoru na HPH v rámci delší časové řady od roku 1995, pak v roce 2020 klesl oproti roku 1995 téměř o polovinu.

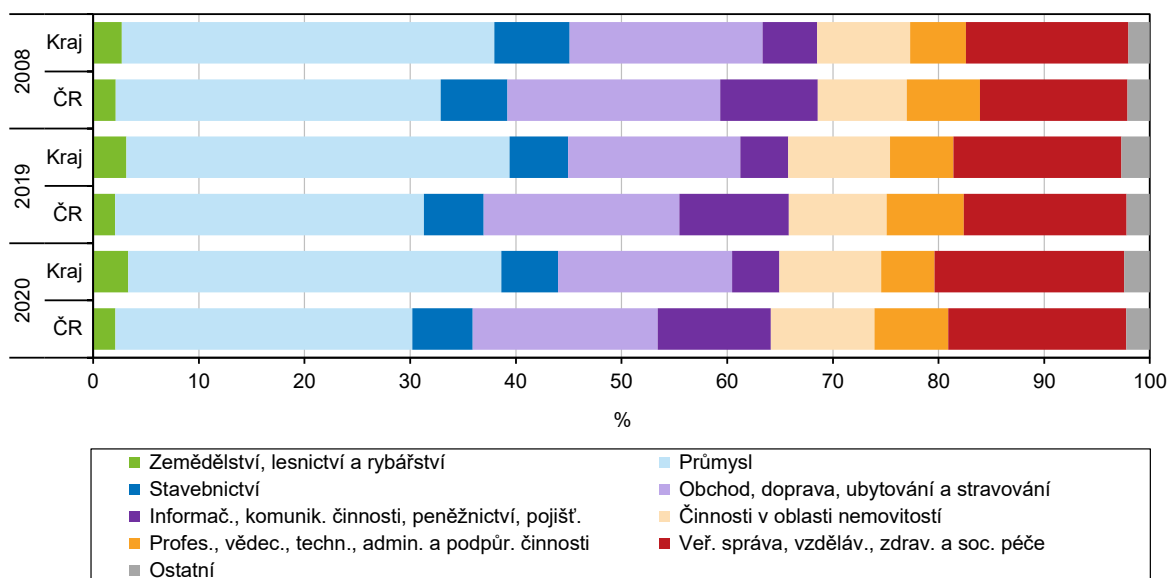
Podíl sekundárního sektoru na HPH meziročně klesl o 1,1 procentního bodu

Na ekonomické výkonnosti Plzeňského kraje se významně podílí **sekundární sektor**, zastoupený průmyslem a stavebnictvím. V roce 2020 činil podíl sekundárního sektoru na HPH 40,7 %, meziročně se tento podíl snížil o 1,1 p. b. V porovnání s ČR byl podíl sekundárního sektoru vyšší o 6,9 p. b. V mezikrajském porovnání se Plzeňský kraj umístil až na 8. místě. V časové řadě 1995–2019 se podíl sekundárního sektoru na HPH zvýšil z 37,4 % v roce 1995 na 40,7 % v roce 2020, tj. zvýšení o 3,3 p. b. Historicky nejvyšší hodnoty (46,0 %) dosáhl tento podíl v roce 2015. V období let 2016–2020 začal podíl tohoto sektoru postupně klesat. **Na celkové tvorbě HPH** se v regionu nejvíce podílel průmysl celkem (35,3 %), zejména pak průmysl zpracovatelský (30,9 %). Meziročně se snížil podíl průmyslu

celkem o 1,0 p. b., z toho zpracovatelský průmysl o 0,9 p. b. V absolutní výši se **odvětví průmyslu celkem** na hrubé přidané hodnotě podílelo 88,8 mld. Kč, z toho odvětví zpracovatelského průmyslu 77,6 mld. Kč. Oproti roku 2019 se snížilo odvětví průmyslu celkem o 2,9 mld. Kč, z toho zpracovatelského průmyslu o 2,6 mld. Kč. **Stavebnictví** v Plzeňském kraji se v roce 2020 podílelo na HPH 5,4 %, meziročně tento podíl klesl o 0,2 p. b. Hrubá přidaná hodnota v odvětví stavebnictví (13,5 mld. Kč) dosáhla v roce 2020 druhé nejvyšší hodnoty od roku 1995. Nejvyšší hodnoty dosáhlo odvětví stavebnictví v roce 2019. Meziročně odvětví stavebnictví kleslo o 0,5 mld. Kč. V ČR se na HPH podílel průmysl celkem (28,1 %) a stavebnictví (5,7 %). V porovnání s Plzeňským regionem byl podíl průmyslu ČR nižší o 7,2 p. b., naopak v odvětví stavebnictví byl podíl ČR vyšší 0,3 p. b.

Graf 3.3 Odvětvová struktura hrubé přidané hodnoty v Plzeňském kraji a ČR

Zdroj: ČSÚ



Podíl terciárního sektoru na HPH se v roce 2020 zvýšil

Terciární sektor, který zahrnuje odvětví služeb, se v roce 2020 podílel na celkové HPH 56,0 %. Meziročně se tento podíl zvýšil o 0,9 p. b. Plzeňský kraj se umístil v podílu terciárního sektoru na HPH v mezikrajském porovnání na šestém místě. Tato hodnota (56,0 %) byla v porovnání s republikovým podílem (64,1 %) nižší o 8,1 p. b. Z dlouhodobého hlediska mezi roky 1995–2020 dosáhl podíl terciárního sektoru na HPH nejvyšší hodnoty (56,8 %) v roce 2003 a nejnižší (50,4 %) v roce 2014. V rozmezí let 2015–2020 se tento podíl začal postupně zvyšovat. Dosažený podíl v roce 2020 byl v porovnání s podílem v roce 1995 vyšší o 0,1 p. b., a byl třetím nejvyšším podílem v rámci celé časové řady.

Plzeňský kraj se podílel na celkové THFK v ČR jen 4,5 % a v porovnání s ostatními kraji se umístil na 7. místě

Investice vyjádřené **tvorbou hrubého fixního kapitálu**¹⁹ (dále jen THFK) dosáhly v roce 2020 v Plzeňském kraji hodnoty 67,0 mld. Kč v běžných cenách. Meziroční zvýšení činilo 2,4 %. Plzeňský kraj se podílel na celkové THFK v ČR 4,5 % a v mezikrajském srovnání se umístil na sedmém místě. V časové řadě 2010–2020 dosáhla THFK nejvyšší hodnoty v roce 2020. V rozmezí let 2010 až 2017 THFK střídavě klesala a rostla. V období let 2017–2020 začal objem investic trvale růst. Nejvyšší meziroční zvýšení představovalo 8,3 mld. Kč a bylo zaznamenáno mezi lety 2017 a 2018. Zvýšení objemu investic mezi lety 2019 a 2020 nedosáhlo ani

¹⁹ THFK představuje přírůstek/úbytky hmotných a nehmotných aktiv



pětinového růstu mezi lety 2017 a 2018. V absolutní výši se objem investic v roce 2020 oproti roku 2019 zvýšil o 1,6 mld. Kč.

V míře investic se Plzeňský kraj v mezikrajském porovnání umístil na osmém místě

Míra investic, která vyjadřuje poměr THFK k HDP, dosáhla v roce 2020 v Plzeňském kraji 24,2 % a v porovnání s ostatními kraji se Plzeňský kraj umístil na osmém místě. Meziročně míra investic vzrostla o 0,9 p. b. Oproti ČR byla nižší o 1,9 p. b. V časové řadě 2010–2017 míra investic s výjimkou roku 2015 meziročně klesala. V období let 2018–2020 se tento ukazatel začal mírně zvyšovat. V roce 2020 byla míra investic oproti roku 2010 nižší o 1,6 p. b. Nejvyšší míra investic byla v roce 2020 zaznamenána v krajích Středočeském (35,5 %), Hl. městě Praze (28,4 %) a Libereckém (28,3 %), naopak nejnižší byla v krajích Královéhradeckém (18,3 %), Zlínském (21,0 %) a Vysočina (21,5 %).

THFK na 1 obyvatele se meziročně zvýšila o 1,8 %

THFK na 1 obyvatele dosáhla v roce 2020 v Plzeňském kraji hodnoty 113,3 tis. Kč. V porovnání s ostatními kraji se region umístil na pátém místě. Meziročně se THFK na obyvatele zvýšila o 1,8 %. V průměru na 1 obyvatele Plzeňského kraje připadlo o 26 tis. Kč méně než v ČR. THFK na 1 obyvatele v Plzeňském kraji činila 81,4 % průměru ČR.

Podíl regionálního ČDDD na ČR činil 5,4 %

Čistý disponibilní důchod domácností (dále jen ČDDD) je výsledkem tvorby rozdělování důchodů v peněžní formě a je určen na konečnou spotřebu. Tento ukazatel do značné míry zachycuje úroveň materiálního bohatství domácností trvale bydlících v regionu. ČDDD se v Plzeňském kraji neustále zvyšoval. V roce 2020 dosáhl hodnoty 164,9 mld. Kč a tato hodnota byla v období let 2010–2020 nejvyšší. Oproti roku 2019 se ČDDD na 1 obyvatele zvýšil o 5,5 %. Na republikovém ČDDD se kraj podílel 5,4 %, v mezikrajském porovnání zaujímal tento podíl sedmé místo.

V ČDDD na 1 obyvatele byl Plzeňský kraj v porovnání s ostatními kraji třetí

ČDDD na 1 obyvatele dosáhl v roce 2020 v Plzeňském kraji 279,0 tis. Kč (třetí hodnota v mezikrajském porovnání). Meziročně se tento ukazatel zvýšil o 4,9 %. ČDDD na 1 obyvatele v ČR činil 283,4 tis. Kč. V Plzeňském kraji byl tento ukazatel oproti průměru ČR nižší o 1,5 %. V časové řadě 2010–2020 se hodnota relativního ukazatele ČDDD na 1 obyvatele v Plzeňském regionu s výjimkou roku 2016 zvyšovala. Nejvyšší ČDDD na 1 obyvatele měly kraje Hl. město Praha (376,5 tis. Kč) a Středočeský (301,1 tis. Kč), nejnižší byl tento ukazatel v krajích Karlovarském (250,1 tis. Kč) a Olomouckém (254,0 tis. Kč).

Místní rozpočty

Příjmy místních rozpočtů meziročně stouply o 11,1 %

Údaje o příjmech a výdajích krajů, obcí a dobrovolných svazků obcí jsou přebírány z Ministerstva financí, které potřebná data zpracovává z účetních a finančních výkazů za jednotlivé územní celky. Příjmy a výdaje jsou uváděny po konsolidaci, to je po úpravě odstraňující duplicitní položky a položky, které nejsou přímou součástí hospodaření. Souhrnně za Plzeňský kraj, obce a dobrovolné svazky obcí činily po konsolidaci **příjmy do místních rozpočtů** 41,18 mld. Kč. Od roku 2012 docházelo k jejich růstu a hodnota příjmů se za toto období zvýšila celkem o 17,47 mld. Kč (tj. o 73,7 %). Meziročně se příjmy navýšily o více než 4,11 mld. Kč, což představuje nárůst o 11,1 %.

Významný podíl příjmů územních rozpočtů tvoří daň z přidané hodnoty

Nejvyšší příjmy do územních rozpočtů Plzeňského kraje plynuly z daňových příjmů, kdy částka z těchto příjmů v roce 2021 činila 19,82 mld. Kč. Nejvyšší podíl na daňových příjmech územních rozpočtů představovala **daň z přidané hodnoty**, v částce 9,46 mld. Kč. Druhým největším daňovým přispěvatelem do územních rozpočtů jsou **právnícké osoby**, kdy podíl na dani z příjmů právnických osob v daňových příjmech rozpočtů činil 4,88 mld. Kč. Daň z příjmů **fyzických osob** se

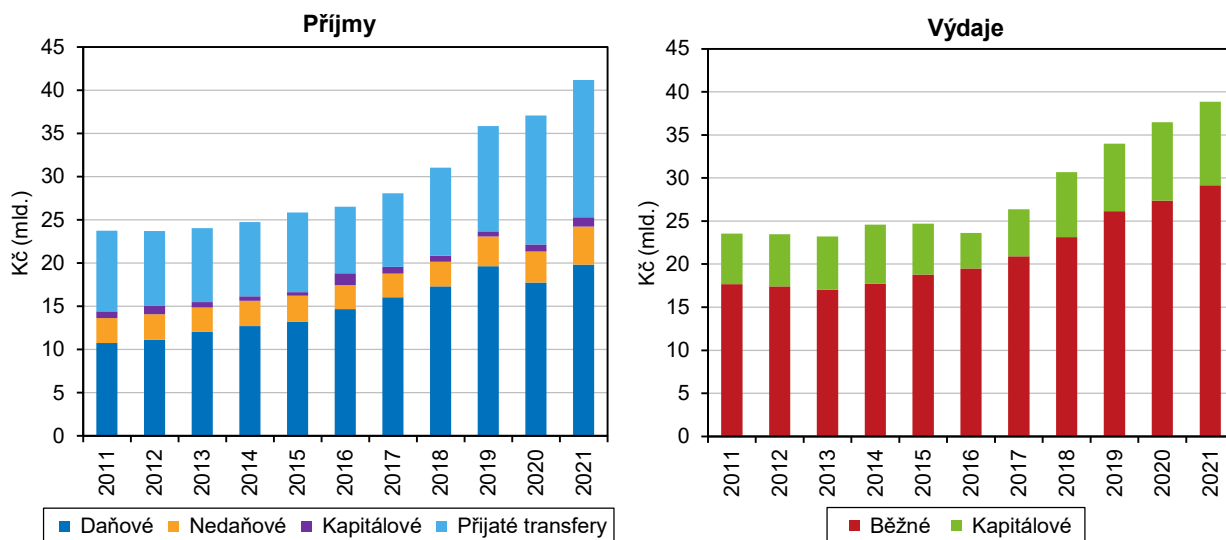
pak podílí na příjmech územních rozpočtů částkou 3,71 mld. Kč. Dalšími významnými příjmy územních rozpočtů jsou **přijaté transfery**, které tvoří 38,5 % z celkových příjmů.

Saldo příjmů a výdajů územních rozpočtů vzrostlo

Současně však také narostly **výdaje**, které se za období od roku 2012 zvýšily o 15,38 mld. Kč (o 65,5 %) na současnou sumu 38,85 mld. Kč. Jejich vývoj v tomto období však byl kolísavý. Po meziročním poklesu v roce 2016 o 4,3 % je však v následujících letech zaznamenáván nárůst celkových výdajů. V roce 2019 došlo k meziročnímu nárůstu výdajů o 10,8 % a v roce 2020 o 7,3 %. V roce 2021 se **běžné výdaje** meziročně zvýšily o 6,5 % na částku 29,15 mld. Kč a **kapitálové výdaje**, které jsou klíčové pro rozvoj infrastruktury, dosáhly výše 9,70 mld. Kč (nárůst o 6,4 %). Rekordní meziroční nárůst kapitálových výdajů byl zaznamenán v roce 2018, a to o 38,2 %. Přesto je výše kapitálových výdajů v roce 2021 nejvyšší za sledované období od roku 2007. Z hlediska využití zdrojů je významným indikátorem podíl kapitálových výdajů na celkových výdajích, který v roce 2021 činil 25,0 %. Nejvyšších podílů kapitálových výdajů na celkových výdajích (v rozmezí 27,6 % až 28,8 %) za sledované období od roku 2007 bylo dosaženo v letech 2007–2009. V rámci celého sledovaného období od roku 2012 převažovaly v Plzeňském kraji příjmy nad výdaji, tj. veškeré dispoziční zdroje nebyly využity k vynaložení výdajů. V letech 2015–2017 se tato převaha ještě zásadněji prohloubila a již v roce 2015 příjmy převýšily výdaje o 1,17 mld. Kč, o rok později dokonce téměř o 3 mld. Kč. V roce 2018 došlo v tomto směru ke zlomu a kladné saldo rozpočtů se snížilo na celkových 371,2 mil. Kč. V roce 2019 se však opět zvýšilo na částku 1,89 mld. Kč, avšak hned v roce 2020 došlo k poklesu na 586,1 mil. Kč. Rok 2021 vykázal opět vysokou převahu příjmů nad výdaji ve výši 2,32 mld. Kč.

Graf 3.4 Příjmy a výdaje místních rozpočtů v Plzeňském kraji (po konsolidaci)

Pramen: Ministerstvo financí



Věda, IT

V kraji je k dispozici 137 výzkumných a vývojových pracovišť

V roce 2020²⁰ disponoval Plzeňský kraj 137 **výzkumnými a vývojovými pracovišti**, v porovnání s rokem 2019 ubylo 7 pracovišť. Z celkového počtu 137 výzkumných a vývojových pracovišť připadlo 110 na podnikatelský sektor, 17 na vysokoškolský sektor, 6 na vládní sektor a 4 na soukromý neziskový sektor.

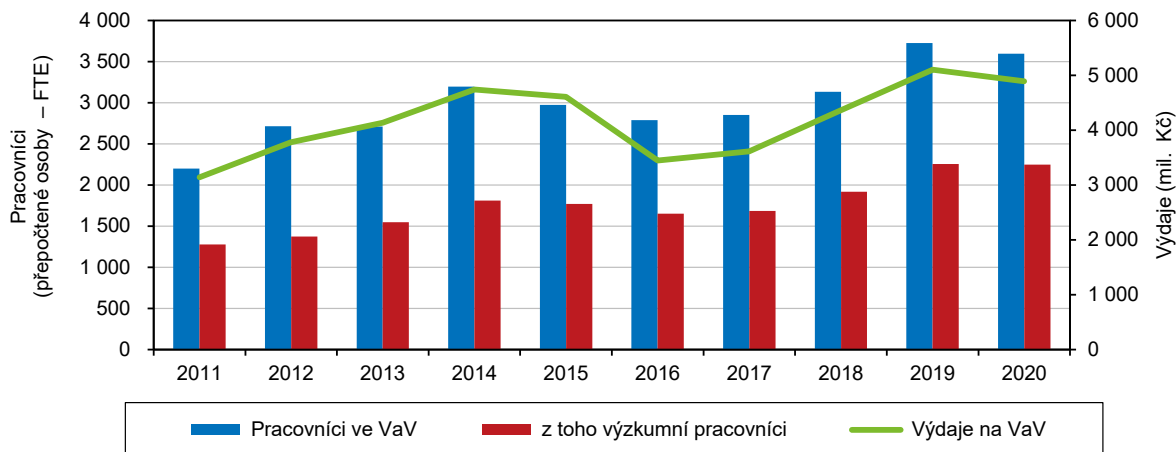
²⁰ Data za rok 2021 nejsou k dispozici



Ve vědě a výzkumu pracovalo v Plzeňském kraji 3 596 zaměstnanců (přepočtené osoby na plně zaměstnané), z toho 2 247 výzkumných pracovníků, tj. 62,5 % a 823 techniků, tj. 22,9 %. Ve vědě a výzkumu bylo zaměstnáno 781 žen (přepočtené osoby), tj. 21,7 %.

Graf 3.5 Pracovníci ve výzkumu a vývoji a výdaje na výzkum a vývoj v Plzeňském kraji

Zdroj: ČSÚ



Výdaje na vědu a výzkum v kraji představovaly 4,3 % celkových výdajů ČR

Celkové výdaje na vědu a výzkum dosáhly v roce 2020 v regionu částky 4 886,6 mil. Kč, což činilo 4,3 % výdajů ČR. Celkové výdaje na vědu a výzkum se meziročně snížily o 4,2 %. V letech 2005–2020 byly výdaje na vědu a výzkum nejvyšší v roce 2019 a druhé nejvyšší v roce 2020. V porovnání s rokem 2005 se v roce 2020 náklady na vědu a výzkum zvýšily o 3 757,0 mil. Kč. Z hlediska **zdrojů financování** se na celkových nákladech na vědu a výzkum podílely v Plzeňském kraji podnikové zdroje ve výši 3 448,7 mil. Kč, tj. 70,6 %, veřejné domácí zdroje 1 155 Kč, tj. 23,6 %, veřejné zahraniční zdroje 276,3 mil. Kč, tj. 5,7 % a ostatní národní zdroje 6,6 mil. Kč, tj. 0,1 %.

Nejvyšší část výdajů na výzkum a vědu byla realizována v podnikatelském sektoru

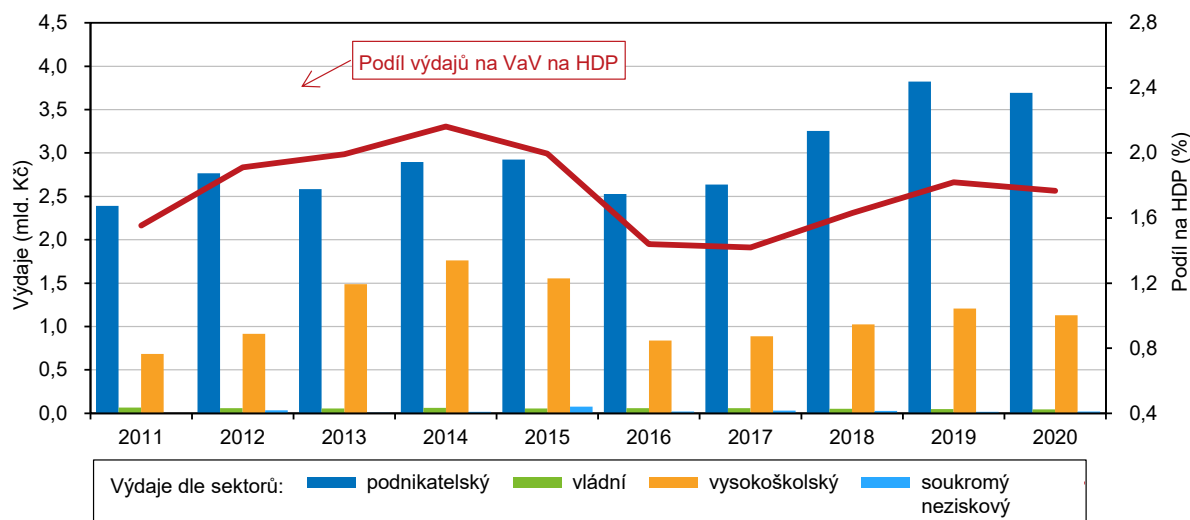
Ve struktuře výdajů podle sektorů se na celkových výdajích na výzkum a vědu nejvíce podílel podnikatelský sektor 3 694,2 mil. Kč, tj. 75,6 % a druhý v pořadí byl vysokoškolský sektor s celkovou výší 1 129,0 mil. Kč, tj. 23,1 %. Nepatrné podíly pak tvořily výdaje v sektorech vládním (0,9 %) a neziskovém soukromém (0,4 %). Plzeňský kraj se podílel na zdrojích z podnikatelského sektoru v ČR 5,3 % a na zdrojích z vysokoškolského sektoru ČR 4,6 % (v obou případech páté místo v porovnání s ostatními kraji).

Neinvestiční výdaje tvořily 87,1 % z celkových výdajů na výzkum a vědu v kraji

Neinvestiční výdaje činily 4 257,9 mil. Kč, tj. 87,1 % z celkového objemu výdajů na vědu a výzkum. Z celkových neinvestičních výdajů připadlo na výdaje v sektorech podnikatelském 3 245,1 mil. Kč, tj. 76,2 % a vysokoškolském 951,8 mil. Kč, tj. 22,4 %. Plzeňský kraj se na neinvestičních výdajích na výzkumu a vývoji ČR podílel 4,2 %. **Neinvestiční mzdové výdaje** (2 356,2 mil. Kč) se podílely 55,3 % na neinvestičních výdajích celkem. Neinvestiční mzdové výdaje činily v podnikatelském sektoru 1 743,8 mil. Kč, ve vysokoškolském sektoru 563,9 mil. Kč a ve vládním a soukromém neziskovém sektoru 48,4 mil. Kč. Z neinvestičních mzdových výdajů celkem tvořily mzdové výdaje soukromého sektoru 74,0 %, vysokoškolského sektoru 23,9 % a zbývající 2,1 % připadly na vládní a soukromý neziskový sektor. Plzeňský kraj se podílel 3,7 % na celkových neinvestičních mzdových výdajích v ČR.

Graf 3.6 Výdaje na výzkum a vývoj podle sektorů a podíl výdajů VaV na HDP v Plzeňském kraji

Zdroj: ČSÚ

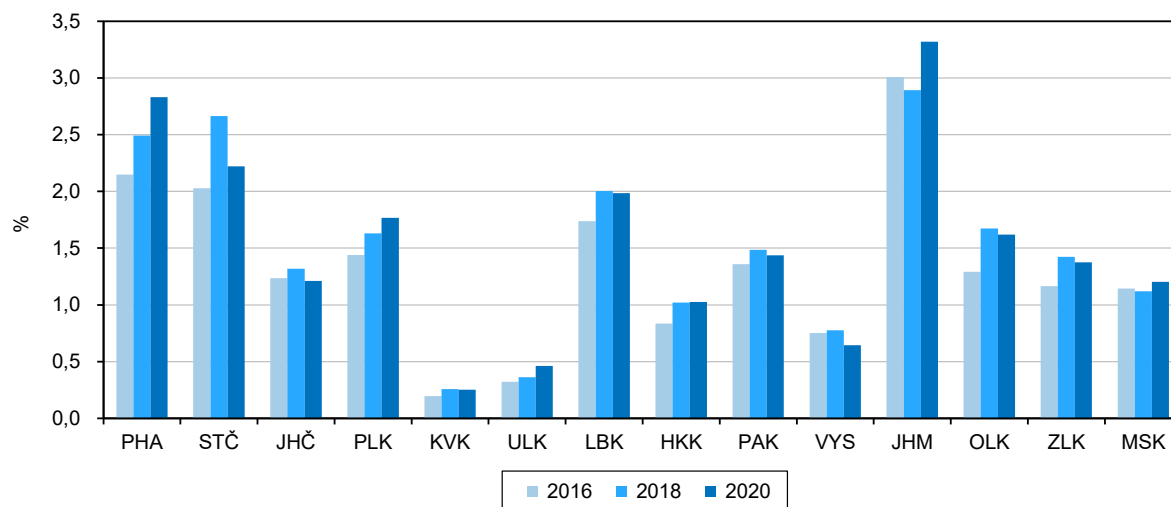


Investiční výdaje v kraji činily 12,9 % z celkových výdajů na výzkum a vědu

Investiční výdaje na vědu a výzkum (628,7 mil. Kč) dosáhly 12,9 % z celkových investic na vědu a výzkum. Na investičních výdajích ČR se podílel Plzeňský kraj 5,7 %.

Graf 3.7 Podíl výdajů na výzkum a vývoj na regionálním HDP podle krajů

Zdroj: ČSÚ



Významným centrem výzkumu a vývoje je krajské město Plzeň

Významným centrem výzkumu a vývoje je krajské město Plzeň. Západočeská univerzita zřídila v roce 2000 **Výzkumné centrum nových technologií**, které se orientuje na potřeby průmyslových podniků, a to nejen v Plzeňském regionu. V roce 2020 se celkové výdaje na vědu a výzkum podílely 53,7 % na aplikovaném výzkumu, 36,3 % na experimentálním výzkumu a 10,0 % na základním výzkumu. V roce 2020 bylo v Plzeňském kraji přiznáno 27 patentů, což byl zároveň nejvyšší počet v rámci celé časové řady. Podíl přiznaných patentů v Plzeňském kraji činil 5,2 % ze všech přiznaných patentů v ČR.



Nákupy přes internet zaznamenávají rostoucí trend

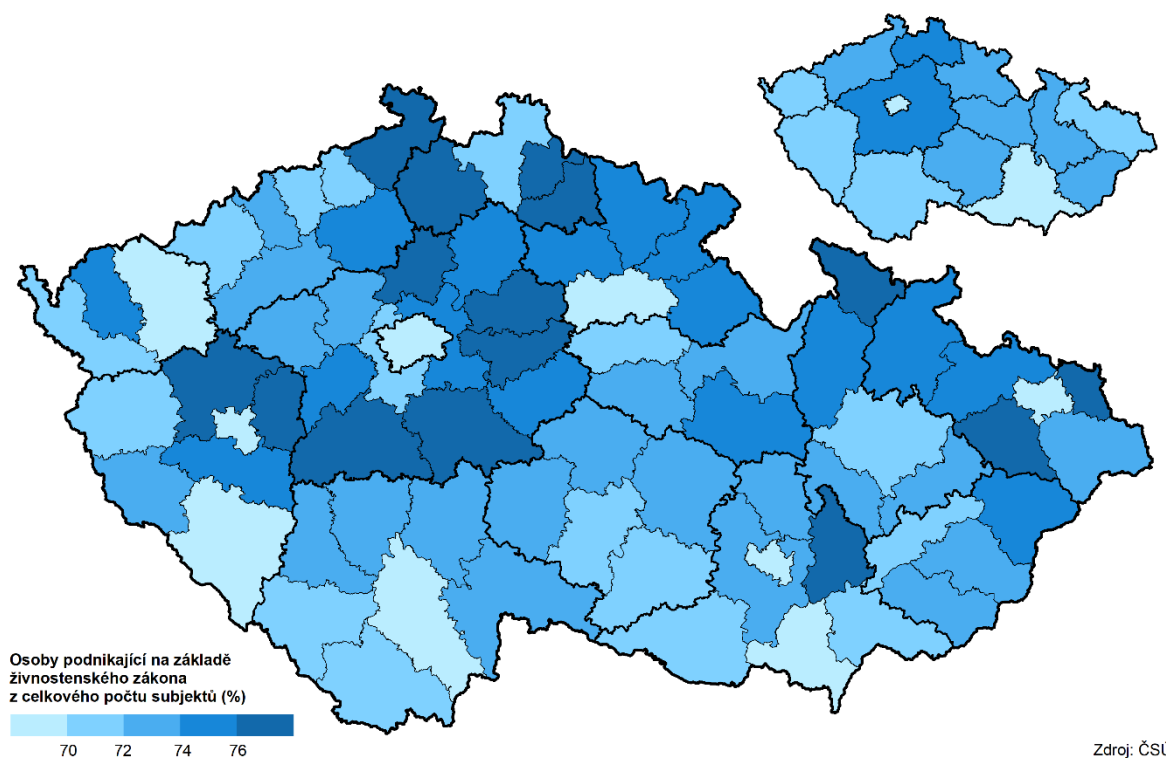
V Plzeňském kraji využívalo v roce 2020²¹ **osobní počítač** (dále PC) 81,2 % domácností. Ve srovnání s předchozím rokem tento podíl nepatrně vzrostl, a to o 1,5 p. b. Podíl domácností vybavených **vysokorychlostním internetem** činil v Plzeňském kraji 85,2 % a v porovnání s ostatními kraji byl nejvyšší. Oproti průměru ČR byl vyšší o 3,3 p. b. Meziročně se podíl domácností vybavených vysokorychlostním internetem zvýšil o 2,1 p. b., v průběhu tří let vzrostl o 5,1 p. b. **Nákupy přes internet** realizovalo v kraji 63,7 % osob ve věku 16 let a více, oproti roku 2019 vzrostl tento podíl o 5,8 p. b. V porovnání s ostatními kraji byl podíl nakupujících přes internet v Plzeňském kraji sedmý a v porovnání s průměrem ČR byl nižší o 0,9 p. b. Nejvíce nakupovali přes internet občané Hl. města Prahy (73,4 %) a nejméně v Ústeckém kraji (55,8 %). Nákup přes internet roste meziročně ve všech krajích ČR.

Ekonomické subjekty

Počet registrovaných ekonomických subjektů meziročně mírně vzrostl

V registru ekonomických subjektů Plzeňského kraje bylo k 31. 12. 2021 registrováno celkem 149 138 ekonomických subjektů, což představovalo 5,0 % ze všech evidovaných subjektů v ČR. Z meziročního srovnání vyplývá, že počet těchto subjektů v kraji mírně vzrostl o 1 467 subjektů, tj. nárůst o 1,0 %.

Podíl živnostníků v okresech a krajích k 31. 12. 2021



Ekonomickou aktivitu vykazovalo 49,7 % subjektů

Z celkového počtu ekonomických subjektů vykazovalo aktivitu jen 74 093 subjektů, tj. 49,7 %. Podle **zjištěné ekonomické aktivity** v rámci subjektů zapsaných v registru se Plzeňský kraj v porovnání s ostatními kraji umístil na 11. místě. Nižší ekonomickou aktivitu oproti Plzeňskému kraji vykazovaly kraje Karlovarský (45,1 %), Ústecký (47,7 %) a Liberecký (49,1 %). Nejvyšší podíl ekonomicky aktivních subjektů byl zaznamenán v krajích Hlavní město Praha (56,9 %) a Vysočina (55,9 %). V ČR

²¹ Údaje jsou publikovány jako tříleté klouzavé průměry

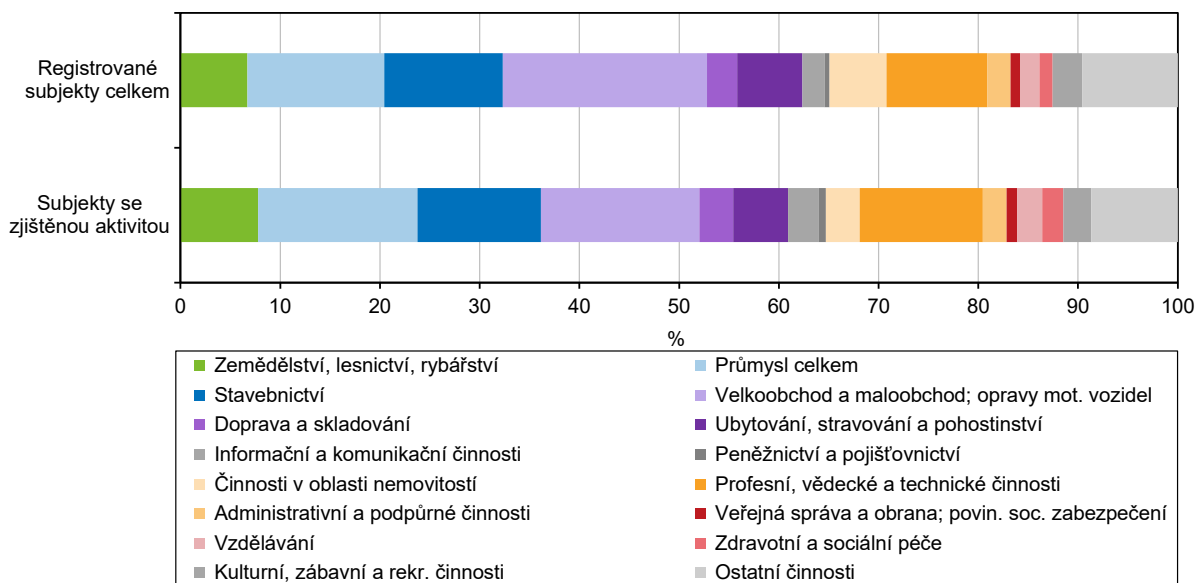
bylo z celkového počtu 2 976 264 ekonomických subjektů 53,4 % ekonomicky aktivních.

Nejvíce subjektů působilo v oblasti Velkoobchodu, maloobchodu včetně oprav a údržby motorových vozidel

Z hlediska struktury **registru ekonomických subjektů podle odvětví CZ-NACE** působilo ve všech krajích nejvíce subjektů v oblasti Velkoobchodu a maloobchodu včetně oprav a údržby motorových vozidel. V Plzeňském kraji bylo k 31. 12. 2021 v tomto odvětví registrováno 29 574 subjektů, což z celkového počtu ekonomických subjektů v kraji představovalo 19,8 %. V porovnání s loňským rokem se počet subjektů ve Velkoobchodu a maloobchodu včetně oprav údržby motorových vozidel snížil o 2,9 %. V období let 2013–2021 zaznamenalo toto odvětví nejvyšší meziroční úbytek mezi lety 2018 a 2019. Počet subjektů tohoto odvětví se v roce 2021 oproti roku 2013 snížil o 4,9 %. V registru ekonomických subjektů patřil k dalším více zastoupeným odvětvím Průmysl (13,3 %) a Stavebnictví (11,5 %). V Plzeňském kraji bylo k 31. 12. 2021 registrováno 19 812 subjektů v odvětví Průmyslu a 17 186 subjektů v odvětví Stavebnictví. Meziročně se počet subjektů v průmyslu zvýšil o 2,0 % a ve stavebnictví o 1,0 %. Nejnižší podíl z celkového počtu ekonomických subjektů tvořila odvětví Peněžnictví a pojišťovnictví (0,5 %), Veřejná správa a obrana; povinné sociální zabezpečení (0,9 %) a Zdravotní a sociální péče (1,3 %).

Graf 3.8 Ekonomické subjekty podle převažující ekonomické činnosti v Plzeňském kraji k 31. 12. 2021 (subjekty s uvedenou činností)

Zdroj: ČSÚ



Více jak tři čtvrtiny subjektů tvoří fyzické osoby

K 31. 12. 2021 bylo v Plzeňském kraji zapsáno v registru ekonomických subjektů 116 153 **fyzických osob** a 32 985 **právnických osob**. Z celkového počtu ekonomických subjektů v registru tvořily fyzické osoby 77,9 % a právnické osoby 22,1 %. V porovnání s loňským rokem se počet fyzických osob zvýšil o 979 subjektů a počet právnických osob vzrostl o 488 subjektů. Podíl fyzických osob činil 5,3 % z celkového počtu fyzických osob ČR. Právnické osoby se na celkovém počtu právnických osob ČR podílely 4,1 %. Nejčteněji zastoupenou právní formou byli živnostníci (fyzické osoby podnikající podle živnostenského zákona). K 31. 12. 2021 bylo v registru ekonomických subjektů 104 638 živnostníků, tj. 70,2 % z celkového počtu ekonomických subjektů v kraji. Meziročně se počet živnostníků zvýšil o 0,9 %.

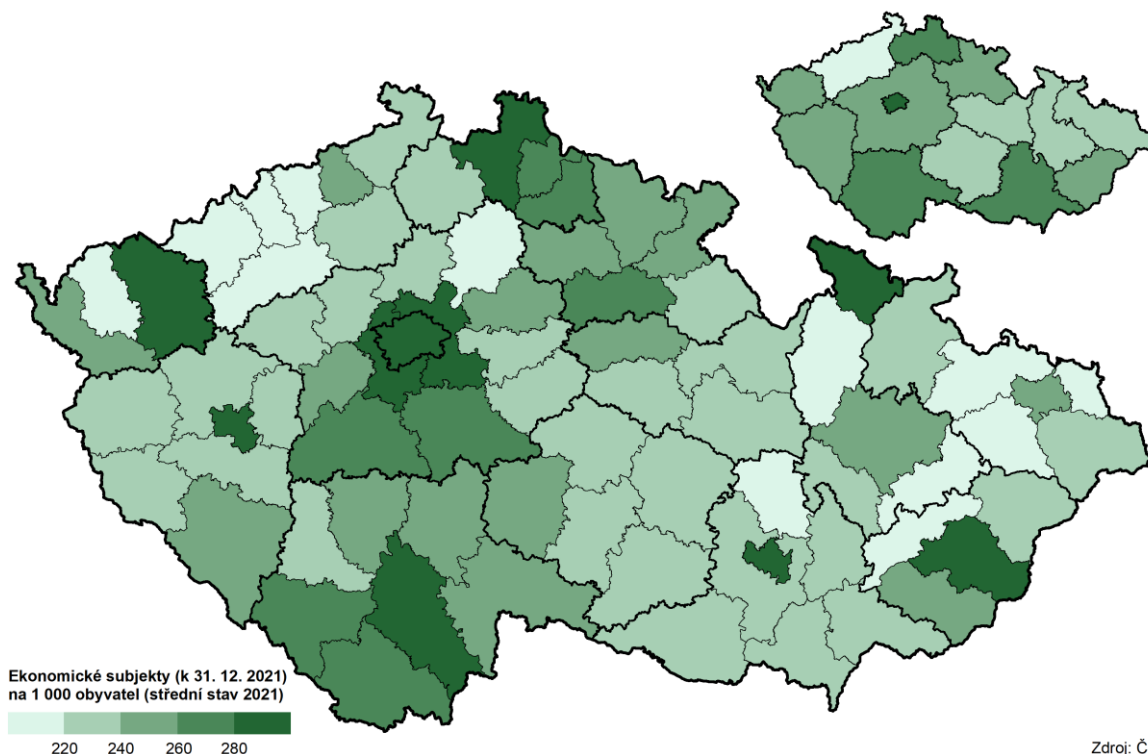


Nejvyšší meziroční přírůstek zaznamenaly ekonomické subjekty bez zaměstnanců

Ekonomické subjekty bez uvedení velikostní kategorie počtu zaměstnanců se podílely na celkovém počtu ekonomických subjektů 59,3 %. Druhou nejčetněji zastoupenou skupinu tvořily subjekty bez zaměstnanců (32,2 %). Další skupinu představovaly malé podniky od 1 do 5 zaměstnanců, které tvořily 5,8 % z celkového počtu ekonomických subjektů. Nejvyšší meziroční přírůstek byl zaznamenán ve skupině ekonomických subjektů bez zaměstnanců. Meziročně se počet subjektů v této skupině zvýšil o 1 082, tj. zvýšení o 2,3 %. Skupina ekonomických subjektů bez uvedení velikosti se zvýšila o 329, tj. meziroční zvýšení o 0,4 %. Nejvyšší meziroční pokles zaznamenaly ekonomické subjekty s uvedeným počtem zaměstnanců v kategorii s 1–5 zaměstnanci a druhé v pořadí byly subjekty s 200–249 zaměstnanci. Počet ekonomických subjektů o 1–5 zaměstnancích se snížil o 11 subjektů a ekonomické subjekty s 200–249 zaměstnanci zaznamenaly pokles o 6 subjektů. Naopak nejvyšší meziroční přírůstek byl evidován v kategoriích o 6–9 zaměstnancích a se 100–199 zaměstnanci. Počet subjektů s 6–9 zaměstnanci se zvýšil o 25 subjektů a kategorie se 100–199 zaměstnanci vzrostla o 22 subjektů. Počet ekonomických subjektů, který zaměstnával 1 000 a více osob, se meziročně zvýšil o 2 subjekty.

Intenzita podnikatelské aktivity v okresech a krajích v roce 2021

(ekonomické subjekty se sídlem na daném území)



V období let 2013–2021 vzniklo nejvíce subjektů v roce 2017

V registru ekonomických subjektů (RES) k 31. 12. 2021 bylo v Plzeňském kraji zaznamenáno 4 452 vzniklých subjektů a 3 311 zaniklých subjektů. Z celkového počtu ekonomických subjektů (149 138) tvořily vzniklé subjekty 3,0 % a zaniklé subjekty 2,2 %. Na celkovém počtu vzniklých subjektů v ČR (102 709) se podílely vzniklé subjekty v Plzeňském kraji 4,3 %. Z celkového počtu zaniklých subjektů v ČR (64 521) tvořily zaniklé subjekty Plzeňského kraje 5,1 %. V období let 2013–2021 vzniklo v Plzeňském kraji nejvíce subjektů (3,0 %) v roce 2017, naopak nejméně (2,7 %) v roce 2014. Nejvíce subjektů (6,8 %) zaniklo v roce 2013 a nejnižší počet zaniklých subjektů (2,1 %) byl evidován v roce 2018.

Zemědělství

V roce 2020 došlo k meziročnímu zvýšení hrubé zemědělské produkce

Hrubá zemědělská produkce (dále jen HZP) vyjádřená v běžných cenách souhrnným zemědělským účtem dosáhla v roce 2020²² hodnoty 12,2 mld. Kč, meziročně došlo ke zvýšení o 6,3 %. Od roku 2009 lze zaznamenat rostoucí tendenci a za desetileté období došlo ke zvýšení o 28,4 %. Pro srovnání, na celorepublikové úrovni došlo ve sledovaném období ke zvýšení HZP o 25,3 %. Jiný pohled, oproštěný od cenových vlivů, nabízí HZP vyjádřená ve stálých cenách. V Plzeňském kraji HZP (ve stálých cenách) v roce 2020 meziročně vzrostla o 6,2 % a obdobný byl i celorepublikový trend, kdy na republikové úrovni došlo k meziročnímu nárůstu HZP o 5,0 %. V porovnání s předchozími lety zůstala produkce na přibližně stejné úrovni.

Na celkové zemědělské produkci ČR se kraj podílel 8,2 %

Na celkové zemědělské produkci ČR (v běžných cenách) se Plzeňský kraj ve sledovaném období podílel 8,2 %, což představuje nepatrný meziroční nárůst o 0,1 procentního bodu. Podíl **rostlinné produkce** na HZP v peněžním vyjádření v roce 2020 představoval 51,4 % (6,3 mld. Kč), **živočišné produkce** 44,2 % (5,4 mld. Kč). **Intenzita zemědělské produkce** vyjádřená HZP/ha dosahuje v Plzeňském kraji hodnoty v běžných cenách 38 297 Kč a meziročně hodnota tohoto ukazatele stoupla o 6,2 %.

Výměra zemědělské půdy dlouhodobě klesá

K 31. 12. 2021 byla registrována **výměra zemědělské půdy** o rozloze 376 814 ha a byl zaznamenán mírný pokles oproti roku 2020. Podíl zemědělské půdy na celkové výměře půdy Plzeňského kraje činil 49,3 %. Z údajů meziročních změn za posledních deset let je patrný dlouhodobý mírný pokles výměry zemědělské půdy. V roce 2011 činil podíl zemědělské půdy na celkové výměře kraje 50,2 %. V roce 2021 z výměry zemědělské půdy připadlo na ornou půdu 66,2 %. Z dlouhodobého pohledu ve srovnání s rokem 2011 ubylo orné půdy o 3,4 %.

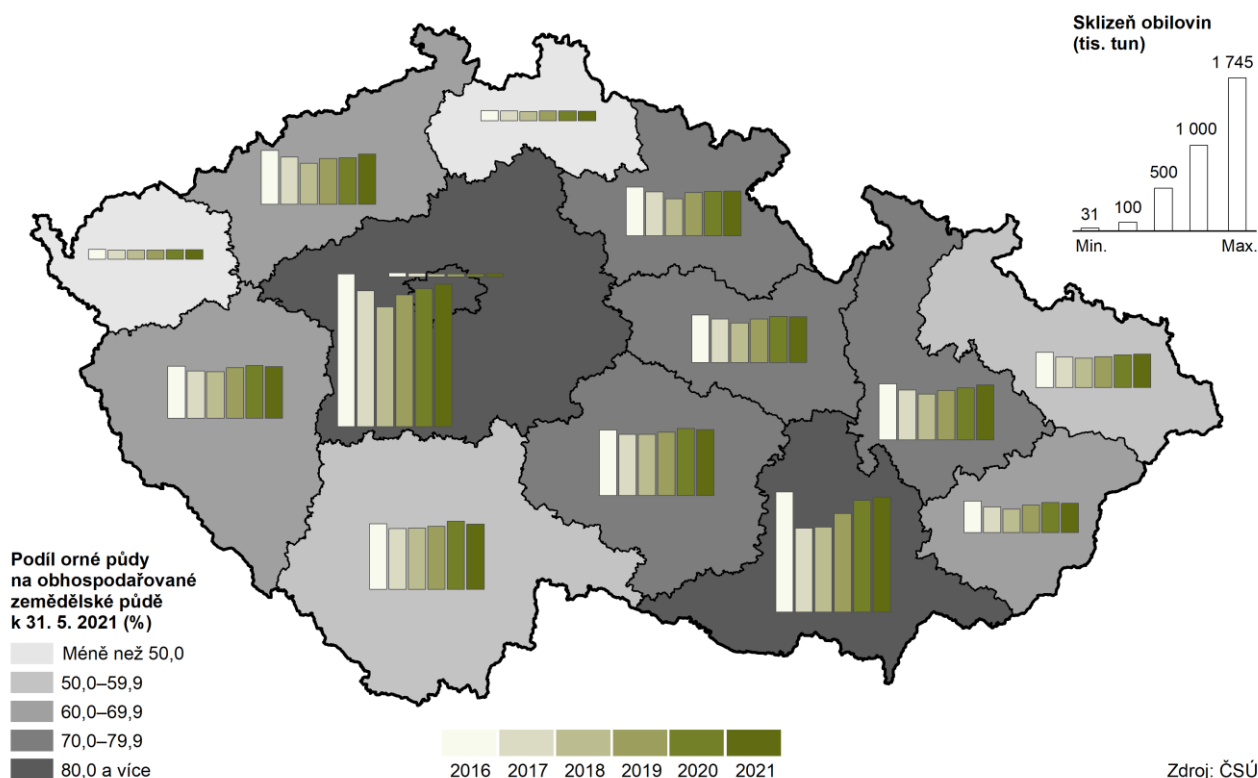
Meziročně vzrostly osevní plochy obilovin, zejména ovsa

Osevní plocha celkem zaznamenala mírný meziroční pokles o 0,2 %. Z dlouhodobého pohledu se zmenšují osevní plochy **obilovin**, kde za posledních deset let došlo k poklesu o 4,4 %. Přesto v roce 2021 došlo k meziročnímu nárůstu osevní plochy obilovin o 2,0 % na 104,06 tis. ha, na kterém se podílelo především zvýšení osevní plochy **ovsa** o 8,2 %, dále **ječmene** o 0,7 % či **pšenice** o 0,4 %. Osevní plochy **řepky** se meziročně snížily o 2,9 %, v desetiletém horizontu klesly dokonce o 17,9 %. Osevní plochy **pícnin** od roku 2011 naopak vzrostly o 18,6 %, meziročně však došlo k poklesu o 5,2 % na 51 851 ha osetých pícnin. V Plzeňském kraji se meziročně zvýšily osevní plochy **luskovin na zrna** o 14,4 % a **brambor** o 12,4 %. Po proměnlivém vývoji se výměra půdy pro pěstování brambor dostala na hodnotu 1 283 ha, což je nejvyšší hodnota od roku 2006. Proměnlivý charakter velikosti osevních ploch brambor lze spatřovat i na celostátní úrovni, kdy byl v období 2017/2018 zaznamenán meziroční pokles osevních ploch brambor o 2,3 %, ale v období 2018/2019 došlo k nepatrnému meziročnímu nárůstu o 5 ha a podobné to bylo i v období let 2019/2020 (nárůst o 4,3 %). V roce 2021 došlo v ČR na rozdíl od Plzeňského kraje opět k meziročnímu poklesu o 4,4 %.

²² Údaje roku 2021 zatím nejsou k dispozici, data za rok 2020 jsou semidefinitivní



Skližeň obilovin v krajích v letech 2016 až 2021



Meziročně klesla sklizeň řepky, žita, ovsa a ječmene, naopak sklizeň luskovin a brambor vzrostla

V roce 2021 bylo z celkové **výměry sklizňové plochy** 103,88 tis. ha v Plzeňském kraji sklizeno 587,28 tis. tun obilovin, což znamená meziroční pokles o 2,0 %. Produkce **pšenice** v Plzeňském kraji stagnovala, k mírnému zvýšení došlo na celorepublikové úrovni, a to o 1,2 %. **Ječmen** zaznamenal v roce 2019 výrazný nárůst o 11,2 %, zatímco v roce 2021 jeho produkce meziročně klesla o 6,3 %, celorepublikově o 3,7 %. Stejně na tom byla i produkce **ovsa**, kde došlo k poklesu o 8,5 %. Na celostátní úrovni byl naopak zaznamenán nárůst sklizně ovsa o 6,2 %. Sklizeň **žita** po výrazném vzrůstu v roce 2019 (o 67,0 %) zase klesla (o 12,3 %), na celorepublikové úrovni dokonce o 26,6 %. Ke zvýšení došlo u sklizně **luskovin**, a to o 19,8 %. Stejnou tendenci lze zaznamenat u produkce **brambor**. V roce 2019 vzrostla produkce o 6,3 %, v roce 2020 vzrostla o 12,5 % a v roce 2021 o 10,7 %. U **řepky** se produkce v roce 2021 snížila o 17,0 % na 86 925 tun. Jednalo se o nejnižší úrodu řepky za šestnáct let.

Výnos obilovin meziročně klesl, přesto byl od roku 2011 čtvrtý nejvyšší

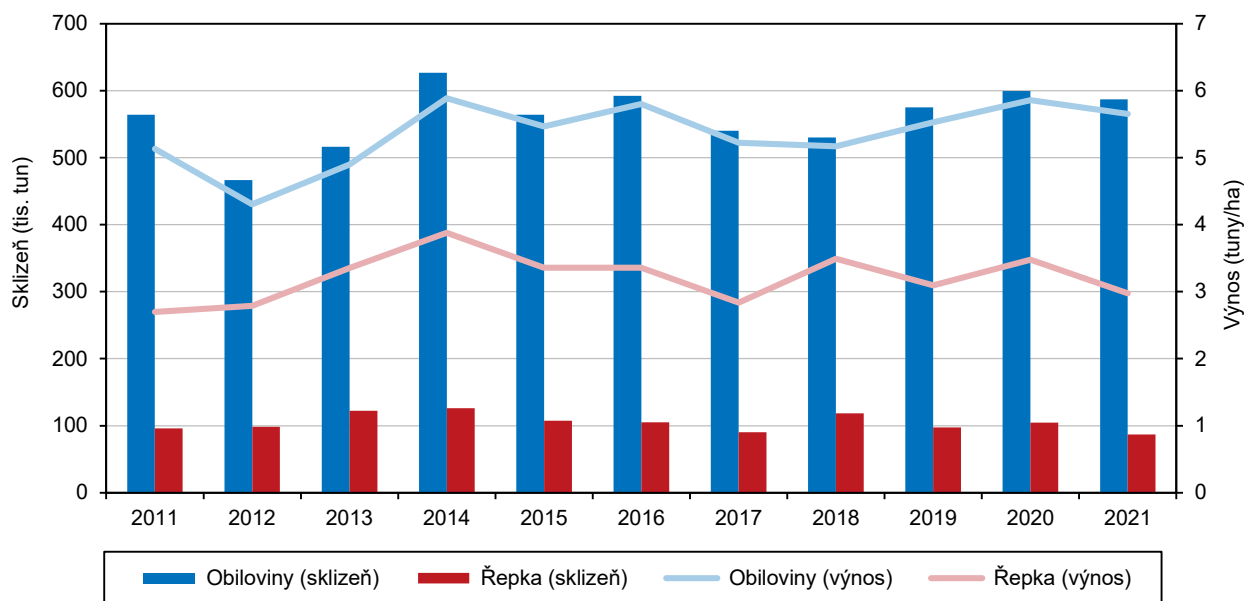
Výnos obilovin v roce 2021 činil 5,65 t/ha a meziročně klesl o 3,5 %, přesto je samotná hodnota z dlouhodobého hlediska čtvrtá nejvyšší od roku 2011. Vůči celorepublikovému průměru byl výnos v Plzeňském kraji o 0,46 t/ha nižší. V mezikrajském srovnání výnosů obilovin dosáhl Plzeňský kraj na desáté místo. Nejvyšší výnosy vykázal Jihomoravský kraj, nejnižší pak Kraj Vysočina.

Nejvíce v kraji klesly výnosy u ovsa a žita

Výnosy **pšenice** klesly o 0,4 % na 6,20 t/ha a v mezikrajském srovnání se jednalo o páté nejnižší výnosy pšenice v ČR. Celorepublikový průměr výnosů pšenice naopak meziročně vzrostl, a to o 3,0 % na 6,32 t/ha. V roce 2021 byl zaznamenán pokles výnosů pšenice celkem u čtyř krajů ČR. Také u všech ostatních obilovin došlo v Plzeňském kraji k poklesu výnosnosti. Výnosy **ovsa** klesly o 15,4 % na 3,38 t/ha, výnosy **žita** o 9,4 % na 5,06 t/ha, u **ječmene** se snížily o 6,9 % na 5,35 t/ha a u **kukuřice** klesl výnos o 3,7 % na 8,32 t/ha.

Graf 3.9 Sklizeň a hektarové výnosy obilovin a řepky v Plzeňském kraji

Zdroj: ČSÚ



Výnosnost luskovin meziročně vzrostla, u řepky a brambor zaznamenali pokles výnosnosti

Brambory zaznamenaly pokles výnosů o 1,5 %, což značí 31,01 t/ha. Jedná se o čtvrtou nejvyšší výnosnost v ČR. Nejvyšší výnosnost byla zaznamenána v Karlovarském a nejnižší v Ústeckém kraji. Hektarový výnos brambor v Plzeňském kraji byl v roce 2021 vyšší než průměr na národní úrovni o 1,57 t/ha. U **luskovin** bylo dosaženo výnosu 2,45 t/ha, což činí meziroční nárůst o 4,7 %. Výnosnost **řepky** klesla meziročně o 14,5 % na hodnotu 2,97 t/ha, což znamená šestou nejnižší výnosnost v mezikrajském srovnání (první byl kraj Hl. město Praha, poslední Jihomoravský kraj). V roce 2018 byly evidovány nadprůměrné výnosy řepky ve všech krajích ČR, v roce 2019 byl v Plzeňském kraji zaznamenán meziroční pokles o 11,3 %. V roce 2020 pak byly meziročně výnosy překročeny ve všech krajích ČR.

V chovu prasat nastal obrat a produkce po poklesu v roce 2021 opět stoupla

Dle **soupisu hospodářských zvířat k 1. 4. 2022** stavy **skotu** meziročně stagnovaly a jejich počet činil 159 601 ks. Na celorepublikové úrovni došlo jen k mírnému navýšení (o 1,1 %) na celkový počet 1 421 254 ks. Počet **krav** v kraji se snížil, a to o 0,3 %. U stavu **prasat** došlo meziročně k navýšení o 5,8 % na počet 107 793 ks. U chovu prasat v Plzeňském kraji byla v desetiletém horizontu nejvyšší hodnota sledována v roce 2011 (134 986 ks), nejnižší hodnota byla zaznamenána v roce 2021, a to jen 101 864 ks. V ČR má tento ukazatel proměnlivý charakter, k 1. 4. 2022 zde bylo evidováno 1 432 824 kusů prasat (meziroční pokles o 5,6 %). Také v České republice byl nejvyšší počet prasat za 10 let chován právě v roce 2011, a to 1 749 092 ks. Obdobná situace byla sledována u **prasníc**, kdy stavy v Plzeňském kraji meziročně stouply o 1,6 %, ale nejvyššího počtu dosáhly v roce 2011 (9 448 ks) a poté docházelo k postupnému každoročnímu úbytku. Na celorepublikové úrovni klesly dokonce o 10,7 %.

Stavy slepic, ovcí i koz meziročně klesly, vzrostl jen počet koní

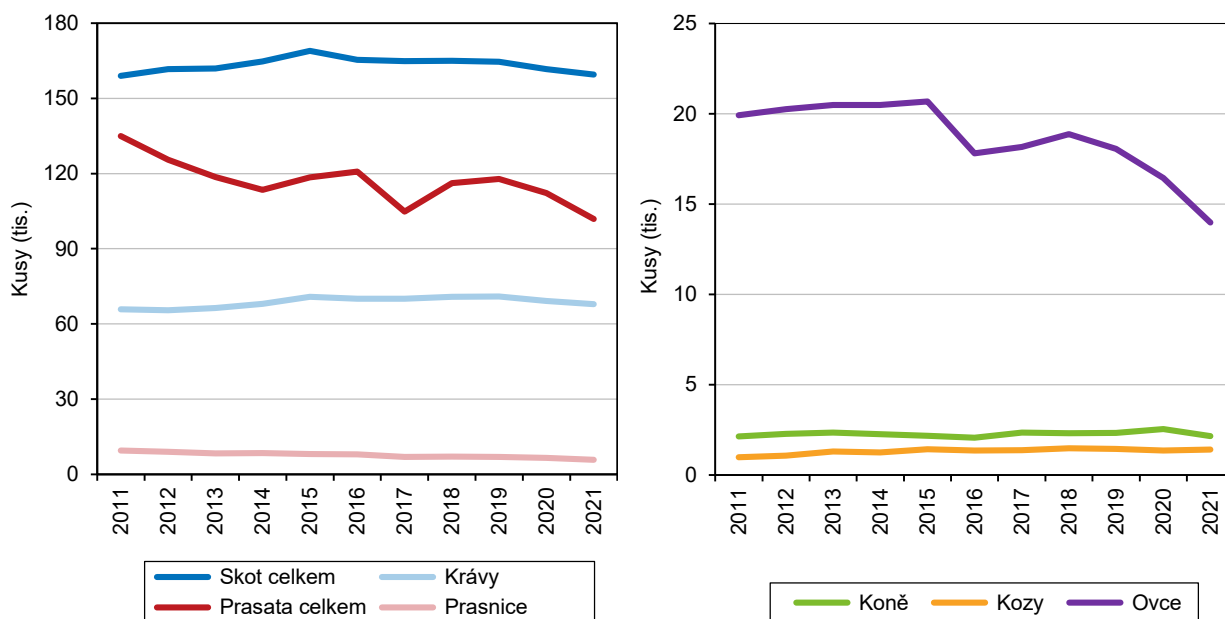
Počet kusů **drůbeže** v kraji meziročně výrazně klesl, a to o 25,1 %, což znamená snížení o 800 492 kusů na konečných 2 392 586 kusů. Zatímco v roce 2021 se stav drůbeže dostal na své maximum (3 193 078 ks) ve sledovaném období od roku 1986, došlo v roce 2022 k velmi prudkému úbytku. Úbytek **slepíc** v kraji byl téměř totožný (o 23,6 %) a jejich stav poklesl z 1 169 667 kusů jen na 893 090 kusů. Stejný



trend, jen ne v takové míře, se projevil i na celorepublikové úrovni, kde byl zaznamenán pokles počtu slepic o 6,4 % a pokles počtu drůbeže o 3,3 %. Stav **ovcí** se v kraji snížily o 10,3 % na 12 533 kusů a **koz** bylo méně dokonce o 22,2 % (1 097 ks). Z dlouhodobějšího pohledu nejvyšší stav koz, od sledovaného roku 1996, byl zaznamenán v roce 2018, a to 1 479 ks. Podobný vývoj nastal v celé ČR, kdy u ovcí došlo k poklesu o 4,9 % a u koz o 3,2 %. Jen u **koní** můžeme sledovat rostoucí vývoj jak v České republice, tak v Plzeňském kraji, kde jejich počet stoupl o 4,9 % na 2 261 kusů. Na celorepublikové úrovni se navýšil počet koní o 11,7 % na celkových 37 087 kusů.

Graf 3.10 Hospodářská zvířata v Plzeňském kraji (stav k 1. 4.)

Zdroj: ČSÚ



Intenzita chovu skotu i prasat se meziročně snížila

Intenzita chovu skotu²³ se v Plzeňském kraji meziročně snížila na 49,8 ks na 100 ha. Přesto má Plzeňský kraj třetí nejvyšší hodnotu v rámci ČR za krajem Vysočina a Jihočeským krajem. Ukazatel **intenzity chovu prasat**²⁴ se meziročně snížil o 5,2 p. b. V roce 2021 ukazatel dosáhl hodnoty 51,6 ks na 100 ha a mezi kraji se zařadil na sedmé místo.

Snáška vajec v Plzeňském kraji vzrostla o 100,6 %

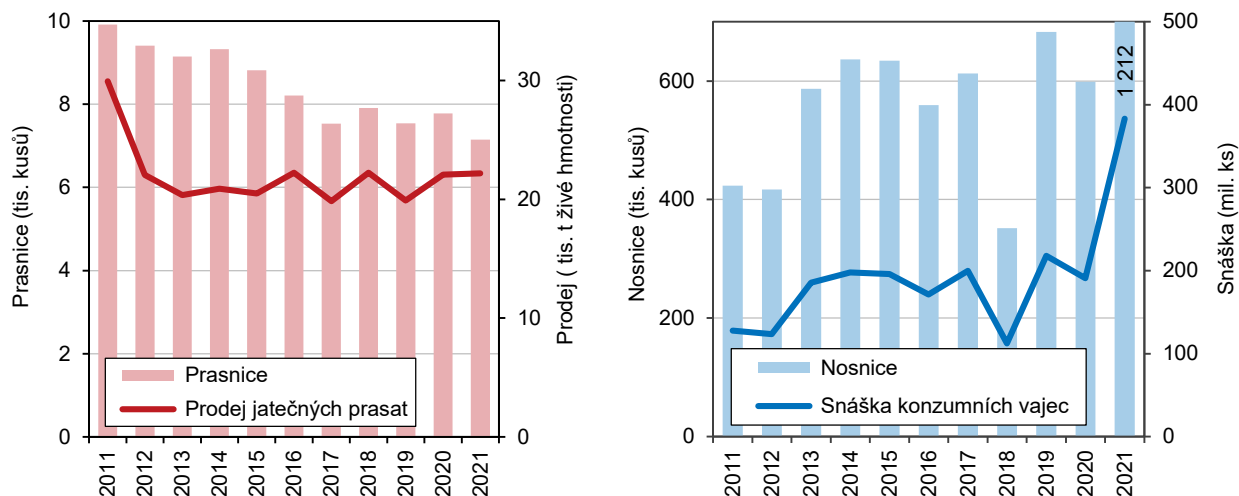
V roce 2021 **průměrná snáška vajec na jednu slepici** vykazovala hodnotu 316,1 ks a meziročně klesla o 2,9 p. b. Z historického hlediska snáška vajec v Plzeňském kraji dosáhla svého maxima v roce 2017, kdy jedna slepice snesla 326,5 vajec, což zajistilo Plzeňskému kraji prvenství v mezikrajském porovnání. V roce 2018, 2019 i 2020 zaujal první místo kraj Karlovarský, který za poslední období vykázal 326,9 vajec na 1 slepici, v roce 2021 obsadil Plzeňský kraj druhou příčku hned za Středočeským krajem sloučeným s Hl. městem Prahou (319,5 vajec). **Celková snáška** vajec v Plzeňském kraji vzrostla o 100,6 % na 383 185 tis. vajec (v roce 2020 to bylo 190 992 tis. ks). Region je tak v celorepublikovém srovnání na třetím místě v absolutním počtu produkce vajec.

²³ Podíl stavu skotu (k 1. 4. 2021) na 100 ha obhospodařované zemědělské půdy (k 31. 5. 2021)

²⁴ Podíl stavu prasat (k 1. 4. 2021) na 100 ha obhospodařované orné půdy (k 31. 5. 2021)

Graf 3.11 Průměrné stavy prasnic a prodej jatečných prasat, průměrné stavy nosnic a snáška konzumních vajec v Plzeňském kraji

Zdroj: ČSÚ



Zvyšování produkce mléka i průměrné dojivosti je dlouhodobý trend

V Plzeňském kraji se meziročně zvýšila **produkce mléka** o 1,1 % na 354 487 litrů. Jednalo se tak o čtvrtou nejvyšší produkci mléka v České republice. Nejvyšší produkce mléka byla tradičně v kraji Vysočina, kde dosáhla produkce mléka výše 597 339 l. Průměrná dojivost krávy se v Plzeňském kraji zvýšila o 0,1 % na 8 986,6 l. Lze tak hovořit o dlouhodobém rostoucím trendu, kdy průměrná roční dojivost krávy v roce 2021 vzrostla o 29,4 % oproti roku 2011. Nejvyšší dojivost 9 550,9 l byla v roce 2020 dosažena v Moravskoslezském kraji.

Lesnictví

Plochy lesních pozemků dlouhodobě mírně rostou

V roce 2021 **lesní pozemky** v Plzeňském kraji zaujímaly rozlohu 309,1 tis. ha, tj. 40,4 % z celkové výměry půdy v kraji. Významný podíl na ploše lesních pozemků v kraji mají okresy Klatovy (Šumava), Tachov (Český les), Rokycany (Křivoklátská a Brdská vrchovina). Z dlouhodobého pohledu má výměra lesních ploch mírně rostoucí trend, poslední meziroční nárůst činil 173 ha. Na celkové výměře lesů v ČR se Plzeňský kraj podílel 11,5 %. Zalesněno bylo 3 276 ha, tj. o 15,8 % (447 ha) více než v předchozím roce. Přirozenou obnovou prošlo 446 ha lesa, což je o 136 ha více než v roce předešlém. Při zalesňování převažovaly jehličnaté dřeviny v rozsahu 2 086 ha, zbytek tvořily listnaté dřeviny. Dále byly v roce 2021 v Plzeňském kraji provedeny prořezávky (výchovný zásah u mladých porostů, např. odstranění přílišné hustoty porostů) na 3 392 ha a probírky (výchovný zásah u dospělých porostů) na 4 100 ha.

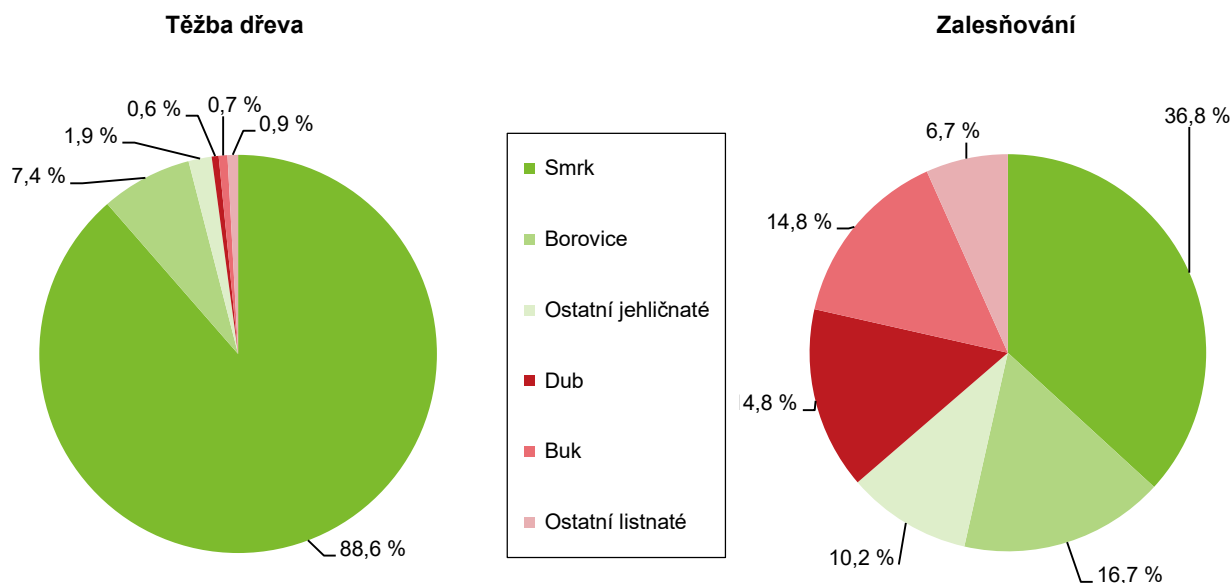
Škody způsobené suchem a hmyzem způsobují vyšší podíl nahodilé těžby dřeva

Těžba dřeva dosáhla v Plzeňském kraji výše celkem 2,23 mil. m³, z toho 97,9 % představovalo dřevo jehličnaté a zbytek dřevo listnaté. Plzeňský kraj se podílel na celkové těžbě dřeva v ČR 7,4 %, což představovalo pátou nejvyšší těžbu v mezikrajském porovnání a pokles o 1,1 p. b. v porovnání s rokem 2020. **Těžba nahodilá** se na celkové těžbě dřeva v Plzeňském kraji podílela 81,5 %, což činí objem 1 816 220 m³. Jedná se o jednu z forem těžby, která je prováděna za účelem zpracování stromů poškozených v důsledku škodlivých vlivů (vítr, námraza, škodlivý hmyz apod.). Z celkového objemu nahodilé těžby se jednalo o 79,1 % těžby hmyzové, zbytek těžby živelní. Během posledních let se negativně promítá na stavu lesů sucho a činnost škůdců a působení těchto faktorů škodí zejména smrkovým porostům. Z uvedených důvodů přibývá i nahodilé těžby.



Graf 3.12 Těžba dřeva a zalesňování podle dřevin v Plzeňském kraji v roce 2021

Zdroj: ČSÚ



Průmysl

Průměrný evidenční počet zaměstnanců se oproti roku 2020 snížil o 0,7 %

V Plzeňském kraji se v roce 2021 oproti předcházejícímu období snížil počet velkých **průmyslových podniků**²⁵ o 3 subjekty. **Průměrný evidenční počet zaměstnanců** (fyzické osoby) se snížil z 56 961 v roce 2020 na 56 569 zaměstnanců v roce 2021, tj. pokles o 0,7 %. V průměrném evidenčním počtu zaměstnanců se Plzeňský kraj v porovnání s ostatními kraji umístil na šestém místě. Tito zaměstnanci se podíleli na celkovém průměrném evidenčním počtu zaměstnanců v ČR 6,9 %. V roce 2021 v porovnání s rokem 2016 klesl průměrný evidenční počet zaměstnanců o 4 493, tj. snížení o 7,4 %.

Plzeňský kraj dosáhl čtvrté nejvyšší průměrné měsíční hrubé mzdy v průmyslu

V roce 2021 dosáhla **průměrná hrubá měsíční mzda v průmyslu** v Plzeňském kraji 38 662 Kč a v porovnání s rokem 2020 se zvýšila o 1 532 Kč. V mezikrajském srovnání se jednalo o čtvrtou nejvyšší průměrnou hrubou měsíční mzdu, která byla o 597 Kč nižší než průměrná hrubá měsíční mzda v průmyslu v ČR (39 259 Kč). Výši průměrné měsíční hrubé mzdy v ČR významně ovlivňovaly dosažené mzdy v krajích Středočeském (47 288 Kč), Hl. městě Praze (46 286 Kč) a Ústeckém (41 030 Kč). Oproti roku 2016 se zvýšila průměrná hrubá měsíční mzda v Plzeňském kraji o 8 305 Kč, tj. nárůst o 27,4 %.

Tržby z prodeje výrobků a služeb průmyslové povahy oproti roku 2020 vzrostly o 10,4 %

Tržby z prodeje výrobků a služeb průmyslové povahy²⁶ dosáhly v roce 2021 v běžných cenách hodnoty 222 598 mil. Kč, v porovnání s rokem 2020 vzrostly o 10,4 %. Meziroční růst tržeb byl zaznamenán ve všech krajích s výjimkou Hl. města Prahy a Pardubického. Ústecký kraj dosáhl nejvyššího meziročního růstu tržeb, a to o 26,7 %, naopak nejvyšší meziroční pokles tržeb o 3,5 % mělo Hl. město Praha. Plzeňský kraj se podílel 5,6 % na tržbách z prodeje výrobků a služeb průmyslové povahy v ČR. V časové řadě let 2016–2021 byly tržby dosažené v roce 2021 třetí nejvyšší, naopak nejnižší byly v roce 2020 v důsledku pandemické situace

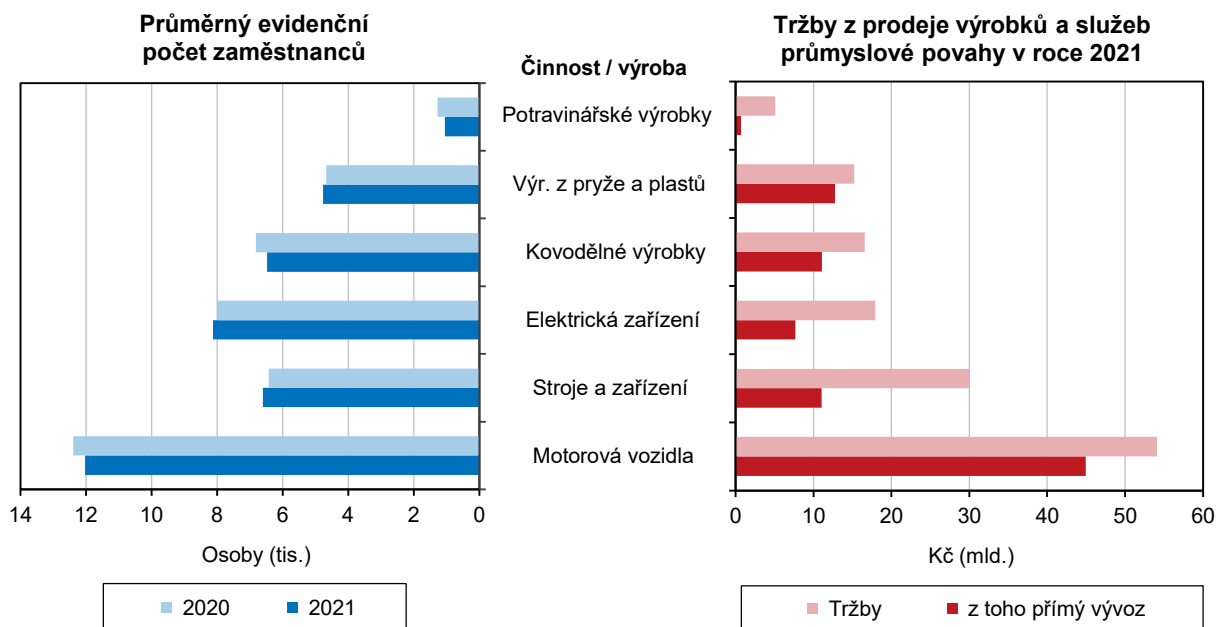
²⁵ Podniky se 100 a více zaměstnanci se sídlem na území kraje

²⁶ Bez DPH

covid-19. Nejvyšší hodnoty 235 030 mil. Kč dosáhly tržby v roce 2018. Vyšší růst tržeb z prodeje výrobků a služeb průmyslové povahy v roce 2021 souvisel i s rostoucí inflací.

Graf 3.13 Zaměstnanci a tržby podle vybrané převažující výroby zpracovatelského průmyslu v Plzeňském kraji (podniky se 100 a více zaměstnanci se sídlem v Plzeňském kraji)

Zdroj: ČSÚ



Podíl tržeb z přímého vývozu na tržbách celkem byl v kraji v roce 2021 nejnižší

Podíl tržeb z přímého vývozu na tržbách z prodeje výrobků a služeb průmyslové povahy činil v roce 2021 v Plzeňském kraji 60,6 %, meziročně se tento podíl snížil o 1,9 p. b. V mezikrajském porovnání se Plzeňský kraj v tomto ukazateli umístil na devátém místě. V porovnání s ČR byl podíl tržeb z přímého vývozu v Plzeňském kraji nižší o 0,5 p. b. Nejvyššího podílu tržeb z přímého vývozu dosáhl Středočeský kraj (74,3 %), naopak nejnižšího Hl. město Praha (40,4 %). V rozmezí let 2016–2021 byl podíl tržeb z přímého vývozu na tržbách celkem nejvyšší v roce 2016, kdy dosáhl 67,7 %, v porovnání s rokem 2021 byl vyšší o 7,0 p. b. Podíl tržeb z přímého vývozu byl v rámci sledovaného období nejnižší v roce 2021.

Produktivita práce byla v roce 2020 v rámci ostatních krajů sedmá

Produktivita práce²⁷ se v Plzeňském kraji zvýšila z 3 540 tis. Kč v roce 2020 na 3 935 tis. Kč v roce 2021, tj. nárůst o 11,2 %. Oproti průměru ČR byla produktivita práce v Plzeňském kraji nižší o 893 tis. Kč na 1 zaměstnance. V porovnání s ostatními kraji se Plzeňský kraj umístil v tomto ukazateli na sedmém místě. Nejvyšší produktivita práce byla dosažena ve Středočeském kraji (7 188 tis. Kč), naopak nejnižší měl Karlovarský kraj (2 786 tis. Kč). Produktivita práce v Plzeňském kraji byla v porovnání s rokem 2020 vyšší o 395 tis. Kč. Jedině v Hl. městě Praze klesla produktivita v porovnání s předchozím rokem o 33 tis. Kč a v Pardubickém kraji se oproti loňskému roku prakticky nezměnila. V ostatních krajích se produktivita práce meziročně zvýšila. Nejvyšší meziroční zvýšení zaznamenal Moravskoslezský (o 1 457 tis. Kč) a Ústecký kraj (o 1 299 tis. Kč). Na dosažené produktivitě práce v ČR (4 311 tis. Kč) se významně podílely kraje Středočeský (7 188 tis. Kč), Ústecký (6302 tis. Kč), Moravskoslezský (6 145 tis. Kč) a Pardubický (5 761 tis. Kč).

²⁷ Podíl tržeb z prodeje výrobků a služeb průmyslové povahy na zaměstnance (běžné ceny)



V časové řadě 2016–2021 byla produktivita práce v Plzeňském kraji nejnižší v roce 2016, kdy činila 3 503 tis. Kč. V dalším časovém období 2017–2019 začala produktivita práce růst. V roce 2020 se její růst v důsledku pandemické situace zastavil a produktivita klesla na druhou nejnižší hodnotu ve sledovaném období. Nejvyšší hodnoty dosáhla v roce 2021.

Tržby z prodeje výrobků a služeb ve zpracovatelském průmyslu představovaly 97,5 % z tržeb celkem

Objem tržeb z prodeje výrobků a služeb průmyslové povahy ve zpracovatelském průmyslu dosáhl v roce 2021 výše 216 984 mil. Kč, což v porovnání s rokem 2020 představovalo růst o 10,2 %. Tržby ve zpracovatelském průmyslu představovaly 97,5 % z celkových tržeb v průmyslu. Na výši tržeb se ve zpracovatelském průmyslu (po vyloučení individuálních údajů) podílela především odvětví výroby motorových vozidel (kromě motocyklů), přívěsů a návěsů (24,9 %), výroby strojů a zařízení j. n. (13,8 %) a výroby nápojů (9,4 %).

Meziročně vzrostly nejvíce tržby v odvětví výroby ostatních dopravních prostředků a zařízení

Po vyloučení individuálních údajů se meziročně snížily tržby ve dvou odvětvích, v odvětví výroby motorových vozidel (kromě motocyklů), přívěsů a návěsů (o 4,6 %) a výrobě potravinářských výrobků (o 5,6 %). V ostatních odvětvích byl zaznamenán růst. Nejvíce rostly tržby v odvětví výroby ostatních dopravních prostředků a zařízení (o 84,7 %), zpracování dřeva, výroby dřevěných, korkových, proutěných a slaměných výrobků kromě nábytku (o 44,9 %) a výroby strojů a zařízení j. n. (o 10,6 %). I když odvětví výroby motorových vozidel (kromě motocyklů), přívěsů a návěsů stále tvořilo nejvyšší podíl tržeb ve zpracovatelském průmyslu, meziroční pokles byl v absolutní míře v tomto odvětví nejvyšší a dosáhl 2 608 mil. Kč.

Nejvyšší produktivita práce (po vyloučení individuálních údajů) dosahovalo odvětví výroby nápojů

Nejvyšší produktivita práce v roce 2021 v Plzeňském kraji byla dosažena (po vyloučení individuálních údajů) v odvětvích výroby nápojů (7 433 tis. Kč) a zpracování dřeva, výroby dřevěných, korkových, proutěných a slaměných výrobků kromě nábytku (5 990 tis. Kč).

Nejvyšší podíl tržeb z přímého vývozu na celkových tržbách (po vyloučení individuálních údajů) byl dosažen v odvětví ostatního zpracovatelského odvětví

Podíl tržeb z přímého vývozu na celkových tržbách činil v roce 2021 v oblasti **zpracovatelského průmyslu** 61,6 %. Po vyloučení individuálních údajů byl dosažen nejvyšší podíl tržeb z přímého vývozu na celkových tržbách v odvětvích ostatního zpracovatelského průmyslu (92,1 %), zpracování dřeva, výroby dřevěných, korkových, proutěných a slaměných výrobků, kromě nábytku (87,0 %) a výroby pryžových a plastových výrobků (83,8 %). Naopak nejnižší podíl tržeb z přímého vývozu byl zaznamenán v odvětví výroby nápojů (11,3 %).

Nejvyšší průměrná měsíční mzda byla v odvětví výroby nápojů

Průměrná měsíční mzda ve zpracovatelském průmyslu v Plzeňském kraji v roce 2021 činila 38 573 Kč, v porovnání s rokem 2020 vzrostla o 4,1 %. Průměrné měsíční mzdy rostly ve všech odvětvích. Po vyloučení individuálních údajů byl nejvyšší meziroční nárůst průměrných měsíčních mezd zaznamenán v odvětvích ostatního zpracovatelského průmyslu (11,4 %), výroby ostatních nekovových minerálních prvků (6,4 %) a zpracování dřeva, výroby dřevěných korkových, proutěných a slaměných výrobků, kromě nábytku (6,3 %). Nejvyšší průměrná měsíční mzda (55 315 Kč) byla dosažena v odvětví výroby nápojů, nejnižší průměrnou měsíční mzdu (32 598 Kč) pobírali zaměstnanci v odvětví ostatního zpracovatelského průmyslu.

Energetika

Nejvyšší instalovaný výkon měly v kraji parní a fotovoltaické elektrárny

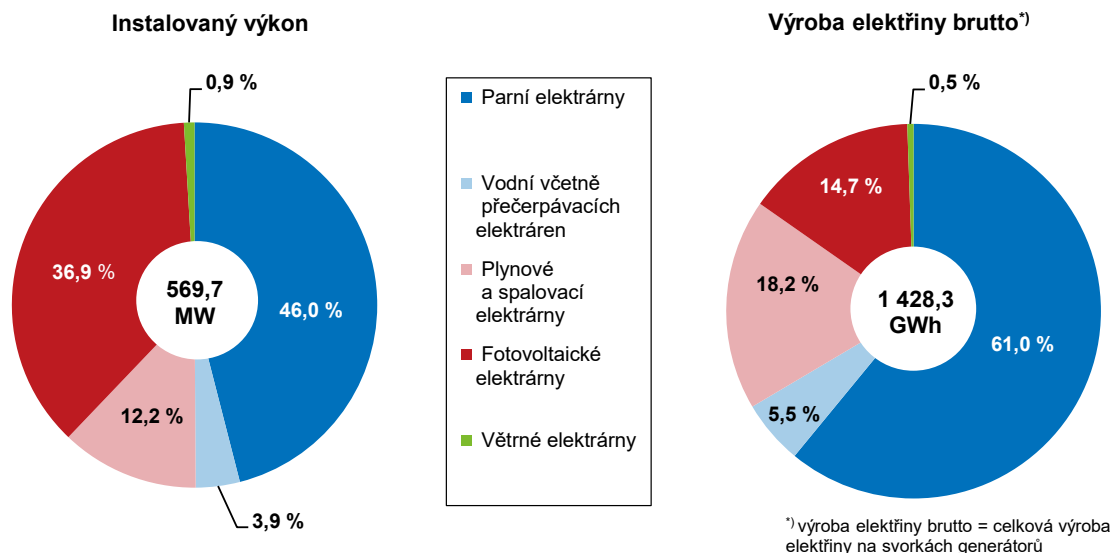
V roce 2021 činil **instalovaný výkon elektrizační soustavy** v regionu 569,7 MW a jeho podíl na ČR představoval 2,7 %. Nejvyšší instalovaný výkon měly elektrárny parní (262,1 MW) a fotovoltaické (210,5 MW).

Celková výroba elektrické energie v Plzeňském kraji tvořila 1,7 % z celkové produkce elektrické energie v ČR

V Plzeňském kraji bylo v roce 2021 vyrobeno 1 428,3 GWh elektřiny brutto²⁸. Meziročně se zvýšila výroba elektřiny o 5,9 %. Výroba elektřiny se v Plzeňském kraji zvýšila ve všech typech elektráren kromě větrných a fotovoltaických. Nejvyšší meziroční nárůst (84,0 GWh) byl zaznamenán v parních elektrárnách, tj. zvýšení o 10,7 %. **Výroba elektřiny** brutto v Plzeňském kraji tvořila 1,7 % z celkové výroby elektřiny v ČR a v mezikrajském srovnání se Plzeňský kraj zařadil na desáté místo. Na výrobě elektřiny v ČR se nejvíce podílel Ústecký kraj (27,6 %). V období let 2016–2021 bylo v Plzeňském kraji vyrobeno nejvíce elektrické energie v roce 2021, kdy výroba elektrické energie celkem činila 1 428,3 GWh, naopak nejnižší výroba elektrické energie (1 280,1 GWh) byla zaznamenána v roce 2019. V roce 2021 byla výroba elektřiny v porovnání s rokem 2019 vyšší o 11,6 %.

Graf 3.14 Instalovaný výkon a výroba elektřiny podle technologie elektráren v Plzeňském kraji v roce 2021

Pramen: Energetický regulační úřad



Na výrobě elektřiny se v kraji nejvíce podílely parní elektrárny

K největším výrobcům elektřiny brutto patřily v Plzeňském kraji **parní elektrárny**. V roce 2021 bylo vyrobeno 870,5 GWh elektrické energie v parních elektrárnách, tj. 61,0 % z celkově vyrobené elektřiny v kraji. Další v pořadí podle výše vyrobené elektrické energie byly elektrárny plynové a spalovací (18,2 %) a fotovoltaické (14,7 %).

Meziročně se výroba elektrické energie v parních elektrárnách zvýšila o 10,7 %

Elektrická energie vyrobená **parními elektrárnami** v Plzeňském kraji tvořila 2,3 % z celkové energie vyrobené parními elektrárnami v ČR. Meziroční zvýšení výroby v Plzeňském kraji dosáhlo 10,7 %. V období let 2016–2021 byla zaznamenána nejvyšší hodnota elektrické energie v roce 2021, a to 870,5 GWh. Nejnižší hodnota vyrobené elektrické energie (740,5 GWh) byla vyrobena v roce 2019. Oproti roku 2019 se zvýšila výroba elektrické energie v parních elektrárnách v roce 2021 o 17,6 %. Mezi největší výrobce elektrické energie v parních elektrárnách v ČR patřily kraje Ústecký (51,4 %), Pardubický (13,4 %) a Středočeský (12,9 %).

²⁸ Celková výroba elektřiny brutto = celková výroba elektřiny na svorkách generátorů



V časovém období 2016–2021 byla výroba elektrické energie v plynových a spalovacích elektrárnách nejvyšší v roce 2021

V **plynových a spalovacích elektrárnách** Plzeňského kraje bylo v roce 2021 vyrobeno 260,4 GWh elektrické energie. Na výrobě elektrické energie v plynových a spalovacích elektrárnách v ČR se podílel Plzeňský region 6,6 %. V rozmezí let 2016–2021 byla dosažena nejvyšší výroba elektrické energie (260,4 GWh) v roce 2021. Meziročně vzrostla elektrická energie brutto vyrobená v plynových a spalovacích elektrárnách o 1,9 %, v porovnání s rokem 2016 se zvýšila o 10,0 %.

Na výrobě elektrické energie z fotovoltaických elektráren v ČR se Plzeňský kraj podílel 10,0 %

Ve **fotovoltaických elektrárnách** bylo v Plzeňském kraji v roce 2021 vyrobeno 210,5 GWh elektrické energie, meziročně se její výroba snížila o 5,8 %. Plzeňský kraj se v porovnání s ostatními kraji ve výrobě elektřiny získané z fotovoltaických elektráren umístil na čtvrtém místě. Na celkové elektrické energii vyrobené ve fotovoltaických elektrárnách v ČR se Plzeňský kraj podílel 9,8 %. V časovém období 2016–2021 bylo největší množství elektrické energie (230,4 GWh) vyrobeno v roce 2018. Výroba elektřiny se v roce 2021 zvýšila v porovnání s rokem 2016 o 2,0 GWh, tj. zvýšení o 1,0 %. Nejvíce elektrické energie se vyrobilo ve fotovoltaických elektrárnách v krajích Jihomoravském (513,0 GWh), Jihočeském (257,9 GWh) a Středočeském (249,9 GWh).

Na výrobě elektřiny z obnovitelných zdrojů se v Plzeňském kraji nejvíce podílela biomasa

V roce 2021 se v Plzeňském kraji vyrobilo 785,3 GWh **elektřiny z obnovitelných zdrojů energie**. V Plzeňském kraji se podílela elektrická energie vyrobená z obnovitelných zdrojů energie na celkově vyrobené elektřině 55,0 %. V ČR činil podíl elektřiny vyrobené z obnovitelných zdrojů energie na vyrobené elektřině celkem 12,4 %. V Plzeňském kraji se na výrobě elektřiny z obnovitelných zdrojů podílela nejvíce biomasa (30,8 %). Druhé místo obsadila výroba elektrické energie, která byla získána ve fotovoltaických elektrárnách (26,8 %) a spalováním bioplynu (26,8 %). V mezikrajském porovnání se Plzeňský kraj ve výrobě elektřiny z obnovitelných zdrojů energie umístil na pátém místě. V České republice se nejvíce podílely výrobě elektřiny z obnovitelných zdrojů energie biomasa (25,3 %) a bioplyn (24,6 %). Nejvyšší množství výroby elektřiny z obnovitelných zdrojů bylo dosaženo v krajích Středočeském (2 061,8 GWh), Ústeckém (1 507,8 GWh) a Jihomoravském (1 193,1 GWh).

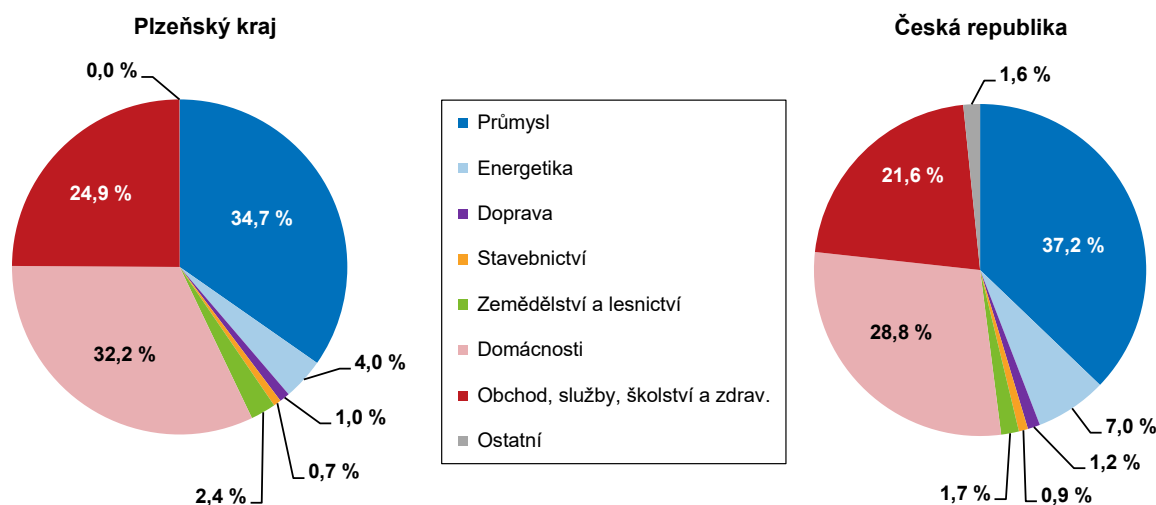
Nejvyšší spotřebu elektřiny netto v regionu mělo odvětví průmyslu

V roce 2021 bylo v Plzeňském kraji spotřebováno 3 129,8 GWh elektřiny netto²⁹. Meziroční spotřeba elektřiny byla vyšší o 6,2 %. Podíl regionu na celkové **spotřebě elektřiny netto** v ČR činil 5,2 % (desáté místo v mezikrajském porovnání). Z hlediska odvětvové struktury se podílely nejvíce na spotřebě elektřiny průmysl (34,7 %), domácnosti (32,2 %) a obchod, služby, školství a zdravotnictví (24,9 %). Meziročně se spotřeba elektřiny zvýšila nejvíce v domácnostech (o 88,2 GWh), průmyslu (o 73,4 GWh) a obchodu, službách, školství a zdravotnictví (o 16,6 GWh). V porovnání s rokem 2020, kdy byl pokles spotřeby elektrických energií v řadě odvětví ovlivněn omezováním výroby a služeb v důsledku pandemické situace covid-19, ovlivnilo v polovině roku 2021 zrušení těchto omezení růst spotřeby elektrické energie v průmyslu a ve službách. V domácnostech pokračoval růst spotřeby elektrické energie i v roce 2021, což souviselo distanční výukou žáků a studentů v prvním pololetí roku 2021 a v řadě případů i se zaměstnanci, kteří zůstávali pracovat z domova.

²⁹ Spotřeba elektřiny netto = spotřeba elektřiny v odběrných místech provozovatelů regionálních distribučních soustav a spotřeba subjektů přímo napojených na danou výrobu

Graf 3.15 Spotřeba elektřiny netto^{*)} podle odvětví spotřeby v roce 2021

Pramen: Energetický regulační úřad



^{*)} Spotřeba elektřiny netto = spotřeba elektřiny v odběrných místech provozovatelů regionálních distribučních soustav a spotřeba subjektů přímo napojených na danou výrobu

Ve spotřebě elektřiny netto v domácnostech na 1 obyvatele se Plzeňský kraj umístil na pátém místě

Spotřeba elektřiny netto v domácnostech na 1 obyvatele v roce 2021 v Plzeňském kraji činila 1 745,8 kWh. Tento ukazatel nelze srovnávat s přechodnými lety, protože počet obyvatel v roce 2021 navazuje na výsledky SLBD 2021. Ve spotřebě elektřiny v domácnostech na 1 obyvatele se v mezikrajském porovnání umístil Plzeňský kraj na pátém místě. V rámci všech krajů dosáhl v tomto ukazateli nejvyšší spotřeby kraj Středočeský (2 341,8 kWh) a naopak nejnižší spotřeby Hl. město Praha (1 230,7 kWh). V porovnání s průměrem ČR (1 643,7 kWh) byla spotřeba elektřiny v domácnostech na 1 obyvatele v Plzeňském kraji vyšší o 102,1 kWh.

Na spotřebě zemního plynu se podíleli nejvíce velkoobdoběratelé, v pořadí druhé byly domácnosti

V roce 2021 se spotřebovalo v Plzeňském kraji 402,9 mil. m³ zemního plynu, meziročně se jeho spotřeba mírně zvýšila (o 40,5 mil. m³). **Spotřeba zemního plynu** v roce 2021 dosáhla v Plzeňském kraji 4 302,4 GWh a v porovnání s rokem 2020 vzrostla (o 430,9 GWh). Na spotřebě zemního plynu se nejvíce podíleli velkoobdoběratelé (39,8 %), druhé v pořadí byly domácnosti (31,0 %). V období let 2016–2021 dosáhla spotřeba zemního plynu vrcholu v roce 2021. Nejvyšší meziroční pokles (306,8 GWh) ve spotřebě zemního plynu byl zaznamenán mezi lety 2017 a 2018. Nejvyšší nárůst spotřeby (430,9 GWh) byl mezi lety 2020 a 2021. Spotřeba zemního plynu byla v roce 2021 oproti roku 2016 vyšší o 6,0 %.

Na celkové spotřebě zemního plynu v ČR se nejvíce podílely kraje Ústecký, Středočeský a Jihomoravský

Nejvyšší podíl spotřeby zemního plynu (14,4 %) z celkové spotřeby v ČR byl zaznamenán v Ústeckém kraji. Druhý nejvyšší podíl spotřeby na ČR (12,8 %) měl kraj Středočeský. Plzeňský kraj, který se podílel na celkové spotřebě zemního plynu v ČR 4,3 %, se v mezikrajském porovnání umístil na devátém místě. Nejvyšší průměrnou spotřebu zemního plynu na 1 zákazníka měly kraje Karlovarský (88,6 MWh) a Ústecký (64,5 MWh). V Plzeňském kraji dosáhla **průměrná spotřeba na 1 zákazníka** 26,9 MWh a Plzeňský kraj se v rámci mezikrajského porovnání umístil až na 12. místě. V ČR činila průměrná spotřeba na 1 zákazníka 35,2 MWh a v porovnání s Plzeňským krajem byla vyšší o 8,4 MWh.



Plzeňský region obsadil 10. místo mezi kraji ve spotřebě zemního plynu v domácnostech na 1 odběratele

Spotřeba zemního plynu v domácnostech na 1 odběratele byla v roce 2021 nejvyšší v krajích Středočeském (1 277,7 m³) a Jihomoravském (1 190,3 m³). V Plzeňském kraji činila tato spotřeba 846,4 m³ a v rámci krajů se umístil na desátém místě. Meziročně se spotřeba zemního plynu v domácnostech v průměru na 1 odběratele zvýšila o 90,2 m³, tj. nárůst o 11,9 %. Oproti roku 2016 vzrostla spotřeba zemního plynu v roce 2021 o 83,2 m³, tj. zvýšení o 10,9 %.

Stavebnictví, stavební povolení

Objem základní stavební výroby podle sídla podniku se meziročně snížil o 0,2 % na 7 478 mil. Kč

Počet stavebních podniků zaměstnávajících 50 a více zaměstnanců se sídlem v kraji se v regionu dlouhodobě snižoval do roku 2018 (z 32 v roce 2010 na 23 v roce 2018). V roce 2019 se zvýšil počet podniků na 28, ale hned v následujících dvou letech došlo opět k mírnému poklesu počtu podniků na 26 a s tím souvisel také úbytek evidenčního počtu zaměstnanců na 3 143. Průměrná hrubá měsíční mzda v tomto odvětví meziročně stoupla o 1 678 Kč na 43 167 Kč. Objem **základní stavební výroby** (ZSV) podle sídla podniku (zaměstnávajících 50 a více zaměstnanců) se meziročně snížil o 0,2 % na 7 478 mil. Kč (v běžných cenách) a jedná se o šestý nejvyšší pokles mezi kraji. Na republikové úrovni ZSV stoupla o 4,5 %. Produktivita práce vyjádřená jako podíl ZSV na 1 zaměstnance dosáhla výše 2 379 tis. Kč, což je v meziročním porovnání o 0,4 % více. Z hlediska struktury ZSV se objem zvýšil u pozemního stavitelství o 22,2 %, ale u inženýrského stavitelství se snížil o 5,5 %.

Objem stavebních prací „S“ podle sídla podniku se v Plzeňském kraji meziročně zvýšil

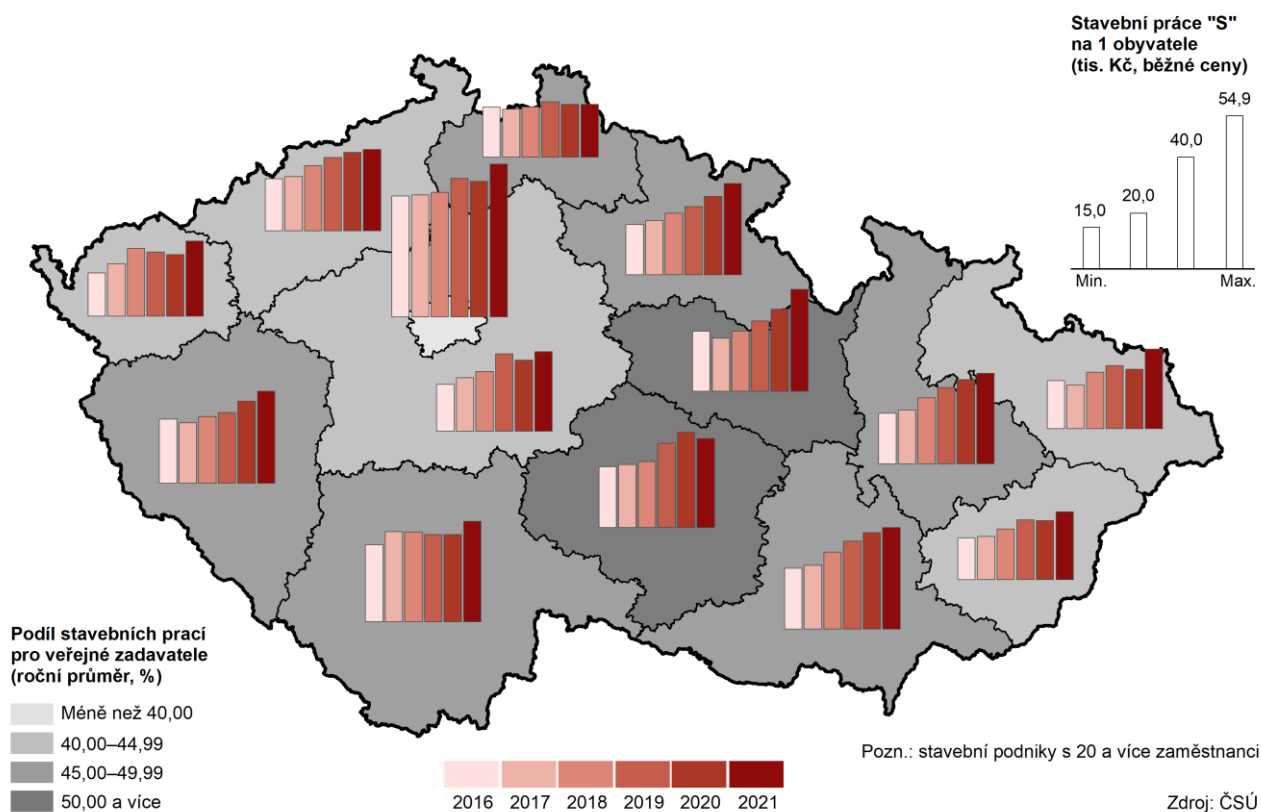
Objem stavebních prací „S“ v tuzemsku podle **sídla podniku** (subjekty s 20 a více zaměstnanci) se meziročně zvýšil o 11,3 % na 11 649 mil. Kč. Na celorepublikové úrovni objem stavebních prací „S“ v roce 2021 meziročně stoupl o 9,8 % a dosáhl hodnoty 354 107 mil. Kč. Největší objem byl tradičně realizován v kraji Hl. město Praha, který se na republikovém objemu podílel 37,9 %, Plzeňský kraj s podílem 3,3 % skončil až na jedenáctém místě. **Objem stavebních prací „S“** v tuzemsku podle **místa stavby** (subjekty s 20 a více zaměstnanci) zaznamenal v Plzeňském kraji také meziroční nárůst o 9,5 % na 19 131 mil. Kč. Největší nárůst byl realizován v Moravskoslezském kraji (o 32,2 %), Plzeňský kraj se zařadil v meziročním porovnání na osmou příčku. Stejně jako u objemu stavebních prací „S“ podle sídla podniku dominuje co do objemu stavebních prací „S“ podle místa stavby kraj Hl. město Praha, který se na republikovém objemu podílí 19,6 %. Plzeňský kraj s podílem 5,4 % se umístil na osmém místě. **Míru intenzity stavební výroby** na daném území udává ukazatel stavební práce „S“ podle místa stavby na 1 obyvatele. V Plzeňském kraji dosáhl tento ukazatel v roce 2021 hodnoty 33,1 tis. Kč a je nejvyšší za uplynulých 17 let. V roce 2004 dosáhl tento ukazatel hodnoty 37,5 tis. Kč. Na celorepublikové úrovni činila v roce 2021 tato hodnota 33,7 tis. Kč.

Počet stavebních povolení v okrese Plzeň-sever byl nejvyšší v kraji

V Plzeňském kraji bylo v průběhu roku 2021 vydáno 6 957 stavebních povolení. Podíl staveb bytových budov činil 29,7 % a nebytových budov 18,5 %. Z celkového počtu vydaných stavebních povolení v ČR (89 949) tvořil počet povolení v kraji 7,7 %. Z meziročního srovnání je patrný nárůst počtu vydaných stavebních povolení o 4,1 %. Nejvyšší počet stavebních povolení byl vydán v okrese Plzeň-sever (1 974), naopak nejnižší počet (722) v okrese Tachov. V porovnání s okresem Plzeň-město byl počet stavebních povolení v okrese Plzeň-sever vyšší o 1 024. Oproti okresu Klatovy, který je přibližně srovnatelný co do počtu obyvatel s okresem Plzeň-sever, přesáhl okres Plzeň-sever počet vydaných stavebních povolení o 1 207. Rozdíl je dán nejvíce počtem vydaných stavebních povolení na inženýrské stavby, kdy v okrese Plzeň-sever bylo pro tyto účely vydáno 1 055 povolení, v okrese Klatovy 463 povolení a v okrese Plzeň-město jen 409 povolení. Také u stavebních povolení na stavby bytových i nebytových budov se v okrese Plzeň-sever vydal vyšší počet

povolení než ve zmiňovaných okresech. Jen u čtyř okresů Plzeňského kraje byl zaznamenán meziroční nárůst počtu stavebních povolení. K největšímu meziročnímu růstu (o 11,8 %) došlo právě v okrese Plzeň-sever. Druhý nejvyšší meziroční nárůst byl zaznamenán v okrese Rokycany (o 9,2 %), dále v okrese Tachov (o 8,7 %) a Domažlice (o 3,3 %). Ze všech vydaných stavebních povolení v kraji bylo 51,8 % určeno na inženýrské stavby a 48,2 % na stavby budov. Stavební povolení pro bytové budovy činilo 2 066 a pro nebytové budovy 1 289.

Stavební práce "S" podle kraje místa stavby v letech 2016 až 2021



Meziroční nárůst orientační hodnoty povolených staveb v Plzeňském kraji o 14,3 %

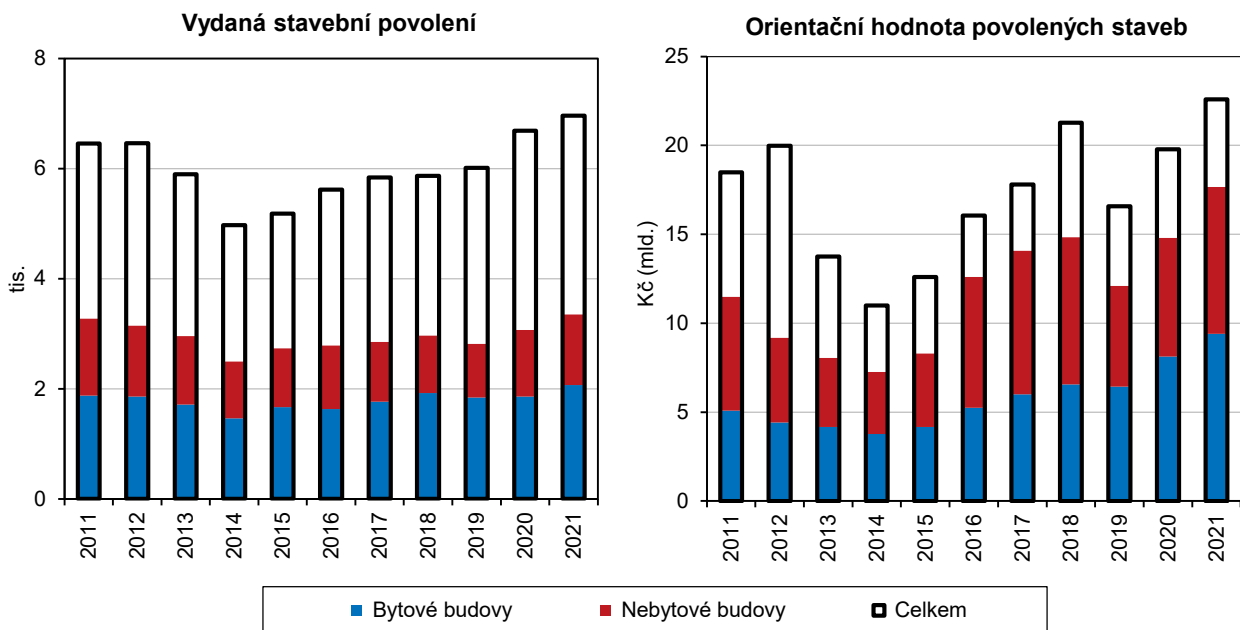
Významným ukazatelem budoucí hodnoty výstavby je také **orientační hodnota povolených staveb**, která v Plzeňském kraji činila celkem 22,6 mld. Kč, což znamená meziroční nárůst o 14,3 %. Na celorepublikové úrovni došlo dokonce k navýšení tohoto ukazatele o 36,8 % na celkovou sumu 444,2 mld. Kč. Plzeňský kraj se podílí 5,1 % na celkové orientační hodnotě stavebních povolení za ČR. **Orientační hodnota staveb na 1 stavební povolení** stoupla meziročně v Plzeňském kraji o 9,8 % a na celorepublikové úrovni dokonce o 29,3 %. Průměrná orientační hodnota stavby na jedno stavební povolení v Plzeňském kraji činila 3 247 tis. Kč. Z hlediska mezikrajského srovnání orientační hodnoty staveb na 1 stavební povolení dosahuje nejvyšší hodnoty Hl. město Praha s hodnotou 31 477 tis. Kč, čímž převyšuje průměr ČR o 537,4 %. Z hlediska struktury celkové orientační hodnoty povolovaných staveb tvořila vyšší podíl hodnota stavebních povolení na budovy celkem (78,2 %), než na inženýrské stavby (21,8 %). Nová výstavba budov představovala 73,6 % a změny dokončených staveb 26,4 % celkové hodnoty stavebních povolení na budovy. U **budov bytových** činil podíl nové výstavby 81,9 % a u **budov nebytových** tvořila nová výstavba 64,0 % z orientační hodnoty. Orientační hodnota nové bytové výstavby v Plzeňském kraji meziročně



vzrostla o 12,3 %. Orientační hodnota nové nebytové výstavby se v kraji zvýšila dokonce o 50,5 %. V celorepublikovém porovnání byl nejvyšší nárůst orientační hodnoty nové bytové výstavby zaznamenán v Hl. městě Praze, a to o 164,7 %. Na druhém místě se umístil Liberecký kraj (nárůst o 78,0 %), na třetím Středočeský kraj (nárůst o 39,7 %). Plzeňský kraj se umístil v mezikrajském porovnání až na dvanácté příčce. Hodnota stavebních povolení vzrostla meziročně ve všech čtrnácti krajích ČR, nejméně v Olomouckém kraji (jen 4,2 %).

Graf 3.16 Vydaná stavební povolení podle druhu stavby v Plzeňském kraji

Zdroj: ČSÚ

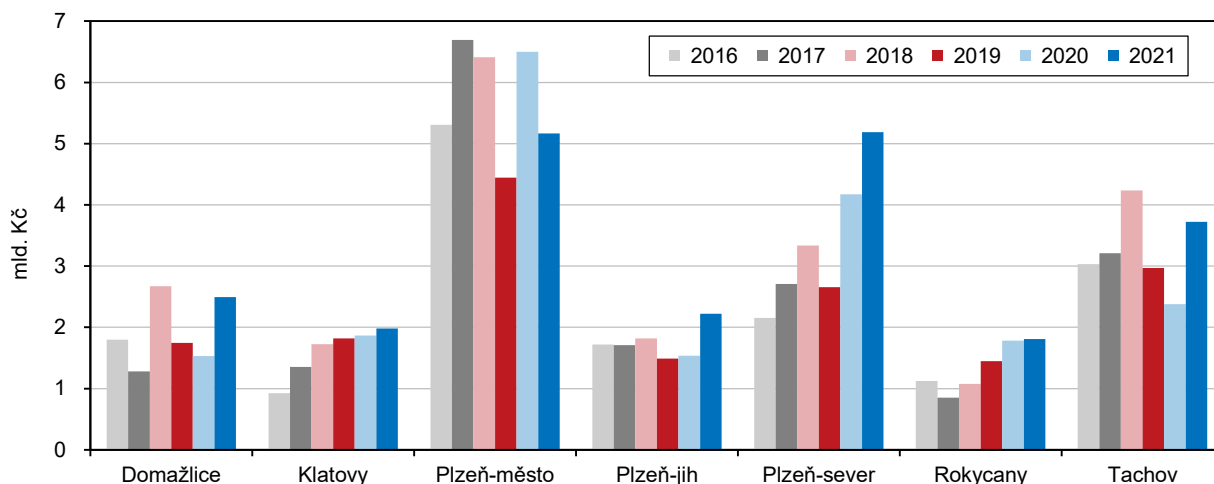


K nejvyššímu meziročnímu nárůstu orientační hodnoty povolovaných staveb došlo v okrese Domažlice

V Plzeňském kraji došlo meziročně k navýšení orientační hodnoty budov o 2 858. K největšímu nárůstu orientační hodnoty povolovaných staveb z pohledu okresního členění došlo o 75,9 % v okrese Domažlice, následovaný okresem Tachov s nárůstem o 65,2 % a okresem Plzeň-sever o 44,9 %. Naopak k jedinému poklesu došlo v okrese Plzeň-město (o 21,1 %). Pokud se zaměříme na orientační hodnoty povolovaných staveb **nové bytové výstavby**, byl zaznamenán největší nárůst v okrese Plzeň-sever o 51,5 %, následovaný okresem Rokycany s nárůstem o 50,1 % a okresem Tachov o 46,6 %. Naopak k poklesu orientační hodnoty povolovaných staveb na novou bytovou výstavbu došlo v okresech Plzeň-město (o 30,2 %) a Klatovy (o 12,9 %). Hodnota ukazatele **orientační hodnota povolených staveb na 1 stavební povolení** meziročně klesla v okresech Plzeň-město a Rokycany. V okrese Domažlice došlo k nárůstu hodnoty o 57,7 %, v okrese Plzeň-jih o 44,9 % a v okrese Tachov o 43,9 %. Nejvyšší průměrné hodnoty v roce 2021 bylo dosaženo v Plzni-městě, a to 5 440 tis. Kč na jedno stavební povolení, druhá nejvyšší hodnota byla evidována v okrese Tachov (5 159 tis. Kč), a naopak nejnižší v okrese Rokycany (jen 2 159 tis. Kč).

Graf 3.17 Orientační hodnota povolených staveb podle okresů v Plzeňském kraji

Zdroj: ČSÚ



Bytová výstavba

V Plzeňském kraji meziročně poklesl počet zahájených bytů

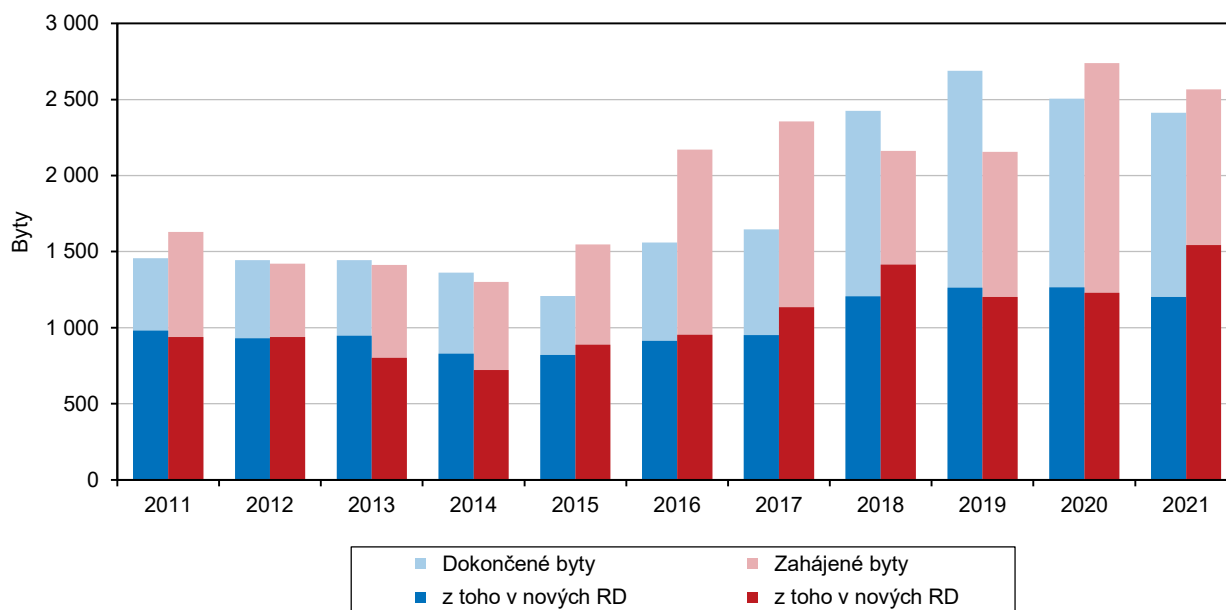
V roce 2021 byla v Plzeňském kraji **zahájena výstavba 2 567 bytů**, což představuje ve srovnání s předcházejícím rokem pokles o 6,3 %. Naopak na celorepublikové úrovni vzrostla meziročně zahájená výstavba bytů o 27,6 %. V počtu zahájených bytů v ČR vede HI. město Praha s 9 446 byty, následovaná Středočeským krajem s 8 079 byty a Jihomoravským krajem s 5 706 byty. Výstavba nejnižšího počtu bytů byla zahájena v krajích Karlovarském (944 bytů) a Libereckém (1 498 bytů). Z hlediska struktury nově zahájené výstavby bytů v Plzeňském kraji došlo v roce 2021 k razantnímu poklesu zahájených bytů v bytových domech. Zatímco v roce 2020 činil počet zahájených bytů v bytových domech 1 233, v nadcházejícím roce byl zaznamenán pokles o 46,6 % na celkových 659 bytů. V rodinných domech se začalo stavět 1 543 bytů. Zbytek výstavby bytů připadl na nástavby, vestavby a přístavby v rodinných a bytových domech či specializovaných domech, přesné počty nejsou za rok 2021 k dispozici. Nepatrný podíl tvořily zahájené byty v nebytových budovách, celkem to bylo 94 bytů. Vývoj počtu zahájené výstavby bytů v rodinných a v bytových domech v Plzeňském kraji neodpovídá celorepublikovému trendu. V České republice byla zahájená výstavba nových bytů v 54,7 % případech v rodinných domech a ve 43,9 % případech v bytových domech, což poukazuje oproti roku 2020 na zvýšení zájmu o výstavbu bytů v bytových domech. Meziročně tak došlo k nárůstu o 81,4 %, což silně ovlivnilo vyrovnání podílu mezi zahájenou výstavbou bytů v bytových a rodinných domech v ČR.

V roce 2021 nejvíce vzrostla zahájená bytová výstavba v okrese Rokycany

V rámci kraje vzrostla **zahájená bytová výstavba** meziročně nejvíce v okrese Rokycany, kde byla celkem zahájena výstavba 313 bytů, což představuje nárůst o 86,3 %. Následoval okres Plzeň-sever s nárůstem o 67,4 %, celkem zde byla zahájena výstavba 728 bytů, a v okrese Tachov byla zahájena výstavba 276 bytů, tj. nárůst o 43,8 %. Naopak k poklesu došlo v okresech Plzeň-město (o 52,3 %) a Klatovy (o 32,2 %). Přestože k největšímu meziročnímu navýšení došlo v okrese Rokycany, nejvíce zahájených bytů bylo zjištěno v okrese Plzeň-sever (728 bytů), na druhém místě se umístil okres Plzeň-město s počtem 599 zahájených bytů.

Graf 3.18 Bytová výstavba v Plzeňském kraji

Zdroj: ČSÚ



V roce 2021 bylo dokončeno méně bytů než v předchozím roce

V Plzeňském kraji bylo v roce 2021 **dokončeno** celkem 2 413 bytů, tj. o 3,7 % méně než v předchozím roce. Stavělo se více bytů v rodinných domech, kde bylo dokončeno 1 203 bytů, oproti počtu 884 bytů v bytových domech. Celkově došlo na úrovni Plzeňského kraje k meziročnímu úbytku počtu dokončených bytů v rodinných domech o 4,9 % a v bytových domech o 16,2 %. Přesné počty bytů vzniklých úpravami dokončených domů a dalšími novými úpravami (nástavby, přístavby, vestavby) nejsou pro rok 2021 k dispozici. Nové byty vznikly též úpravou nebytových budov, kde bylo postaveno celkem 58 bytů. Na celorepublikové úrovni došlo v roce 2021 k mírnému meziročnímu navýšení o 0,5 %, což odpovídá 34 581 dokončeným bytům. Nejvíce bytů bylo v mezikrajském srovnání dokončeno ve Středočeském kraji (6 376 bytů), v Hl. městě Praze (5 228 bytů) a v Jihomoravském kraji (4 789 bytů). Naopak nejméně bytů bylo v roce 2021 dokončeno v Karlovarském (605 bytů), Libereckém (864 bytů) a Ústeckém kraji (1 290 bytů). Plzeňský kraj se počtem dokončených bytů umístil v mezikrajském srovnání na pátém místě. Počet dokončených bytů v regionu představuje 7,0 % z republikového počtu celkem.

Nejvyšší nárůst dokončených bytů byl v okrese Klatovy

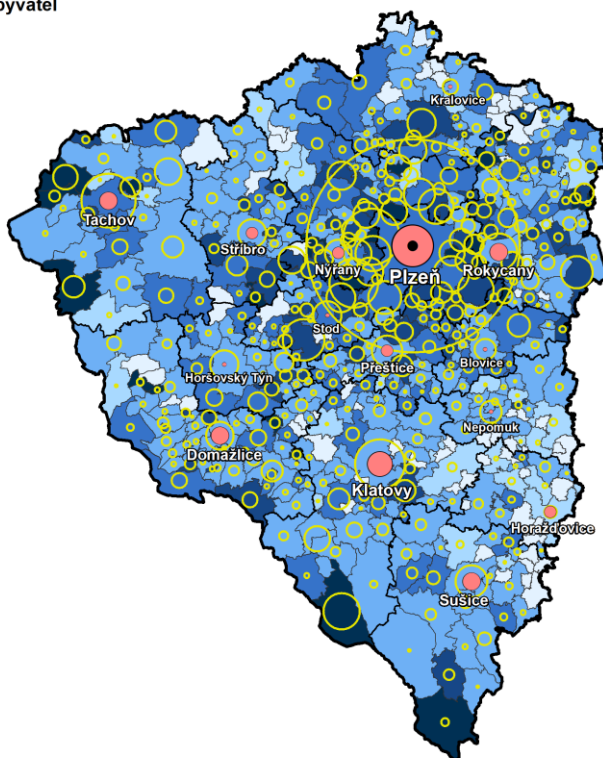
Nejvyšší meziroční nárůst počtu **dokončených bytů** o 63,2 % byl evidován v okrese Klatovy, což v absolutním čísle znamená 297 dokončených bytových jednotek. Druhý nejvyšší nárůst o 46,2 % byl zaznamenán v okrese Plzeň-jih, což představuje 269 dokončených bytů a na třetí příčce se umístil okres Plzeň-sever s 558 byty a navýšením o 28,3 %. Naopak v ostatních okresech počet dokončených bytů meziročně klesl. Nejméně bytů (131 bytů) bylo dokončeno v okrese Domažlice a Tachov (144 bytů).

Bytová výstavba v obcích Plzeňského kraje v letech 2016 až 2021

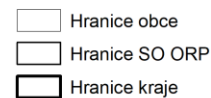
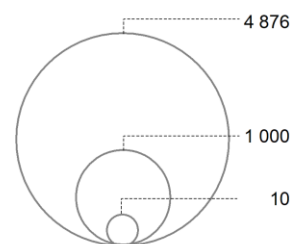
Dokončené byty na 1 000 obyvatel (roční průměr)



Sídlo SO ORP podle počtu obyvatel k 31. 12. 2021



Dokončené byty celkem



Zdroj: ČSÚ

Intenzita bytové výstavby v kraji v porovnání s rokem 2020 mírně poklesla

Intenzita bytové výstavby udává počet dokončených bytů na 1 000 obyvatel, což lépe vystihuje aktivity v bytové výstavbě s ohledem na počet obyvatel daného regionu. Nejvyšší hodnoty bylo dosaženo v Plzeňském kraji v roce 2008, kdy na 1 000 obyvatel bylo dokončeno téměř 5 bytů. Od tohoto období hodnota ukazatele klesala až do roku 2015 (2,10 dokončených bytů na 1 000 obyvatel) v důsledku absolutního poklesu počtu dokončených bytů. Zlom nastal v roce 2016, kdy poprvé od roku 2008 tento ukazatel meziročně stoupl na hodnotu 2,70. V roce 2018 intenzita bytové výstavby vzrostla na hodnotu 4,16 dokončených bytů. V roce 2019 hodnota opět vzrostla, a to na 4,58 dokončených bytů, čímž se přiblížila rekordnímu počtu z roku 2008 (4,70). V roce 2020 došlo k mírnému poklesu ukazatele na hodnotu 4,24 a v roce 2021 na hodnotu 4,18. Na celorepublikové úrovni v roce 2019 hodnota tohoto ukazatele činila 3,41, v roce 2020 došlo taktéž k mírnému poklesu na hodnotu 3,22 a v roce 2021 opět k mírnému navýšení na hodnotu 3,29 dokončených bytů. V Plzeňském kraji byla v rámci mezikrajského porovnání nadprůměrná aktivita při výstavbě bytů. Nejnižší hodnota byla dosažena v kraji Ústeckém (1,61). Nejvyšší hodnotu vykázal Středočeský kraj, který dosáhl u tohoto ukazatele v roce 2021 hodnoty 4,62, druhou nejvyšší intenzitu bytové výstavby pak vykazuje Plzeňský kraj (4,18), a třetí nejvyšší příčku intenzity bytové výstavby za rok 2021 obsadil kraj Hl. město Praha s hodnotou 4,13.

Doprava

Nejdelší silniční síť disponuje okres Klatovy a Plzeň-sever

Silniční a dálniční síť (k 1. 1. 2022) tvoří v Plzeňském kraji 5 133,7 km komunikací, což je o 4,7 km více než v předcházejícím roce. Převážná část dopravních komunikací je tvořena silnicemi III. třídy (60,7 %) a silnicemi II. třídy (29,1 %). Silnice I. třídy tvoří 8,1 % a dálnice 2,1 % z celkové délky komunikací. Dálnice D5 měří 151,1 km a prochází na území Plzeňského kraje pěti okresy (Plzeň-město, Plzeň-jih,



Plzeň-sever, Rokycany a Tachov). Nejdelší část dálnice probíhá okresem Tachov (44,7 km). Meziročně došlo k mírnému přírůstku silnic III. třídy o 7,6 km, u ostatních komunikací na území Plzeňského kraje došlo naopak k úbytku a u dálnic nebyla zaznamenána žádná změna. Největším počtem km dálnic se může pochlubit Středočeský kraj (361,2 km) následovaný Jihomoravským krajem (160,3 km). Dálniční síť ČR tvoří celkem 1 346,2 km dálnic a meziročně v roce 2021 přibýlo 47,9 km dálnic.

Dopravních prostředků na silnicích stále přibývá

Podle údajů z **centrálního registru vozidel** bylo v roce 2021 evidováno v Plzeňském kraji 366 869 osobních aut (vč. dodávkových). Ve srovnání s předchozím obdobím se počet osobních aut zvýšil o 3 507 aut, tj. o 1,0 %. Počet vybraných druhů silničních vozidel vzrostl v porovnání s předchozím rokem i u dalších kategorií: nákladní auta o 0,8 % na 40 594 a motocykly o 1,5 % na 76 910. Počet autobusů meziročně poklesl (o 0,9 % na 746). Tato čísla znamenají, že na jednoho obyvatele Plzeňského kraje připadá 0,6 osobního auta a motocykl v průměru vlastní každý 8. obyvatel regionu. Na úrovni ČR pak připadá na jednoho obyvatele v průměru 0,6 osobního auta a motocykl vlastní v průměru každý 9. obyvatel. Plzeňský kraj je tedy mírně nadprůměrně motorizovaný.

Cestovní ruch

Počet hromadných ubytovacích zařízení se v Plzeňském kraji meziročně zvýšil o 21

V Plzeňském kraji bylo v roce 2021 registrováno celkem 613 **hromadných ubytovacích zařízení** (dále jen HUZ) s 31 648 lůžky. Téměř polovina HUZ (48,1 %) v regionu se vyskytovala v okrese Klatovy (významná rekreační centra na Šumavě). Okres Plzeň-město se na celkovém počtu HUZ v regionu podílel 12,1 % a mezi okresy se umístil na druhém místě. Téměř desetinu z krajského počtu tvořily HUZ v okrese Tachov (10,1 %). Okres Domažlice se podílel na krajském úhrnu HUZ 9,8 %. Oba tyto okresy patří k turisticky zajímavým oblastem (lesnaté rekreační části Českého lesa). Meziročně se počet HUZ v kraji zvýšil o 21, tj. o 3,5 %. Lůžková kapacita stálých lůžek (bez příležitostných) se meziročně zvýšila o 820 lůžek, tj. o 2,7 %. K hodnocení efektivity HUZ slouží ukazatele **využití pokojů a čistého využití lůžek** (tj. počet pokojů a lůžek, která jsou hostům k dispozici). V Plzeňském kraji dosáhl ukazatel využití pokojů 26,9 % a ukazatel čistého využití lůžek 23,0 %. V mezikrajském porovnání, co se týká využití pokojů, se umístil Plzeňský kraj na desátém místě, a v čistém využití lůžek v hotelech a penzionech na místě devátém. Meziročně se v Plzeňském kraji ukazatel využití pokojů v hotelech a penzionech snížil o 3,1 p. b. a ukazatel čistého využití lůžek v hotelech a penzionech klesl o 3,5 p. b.

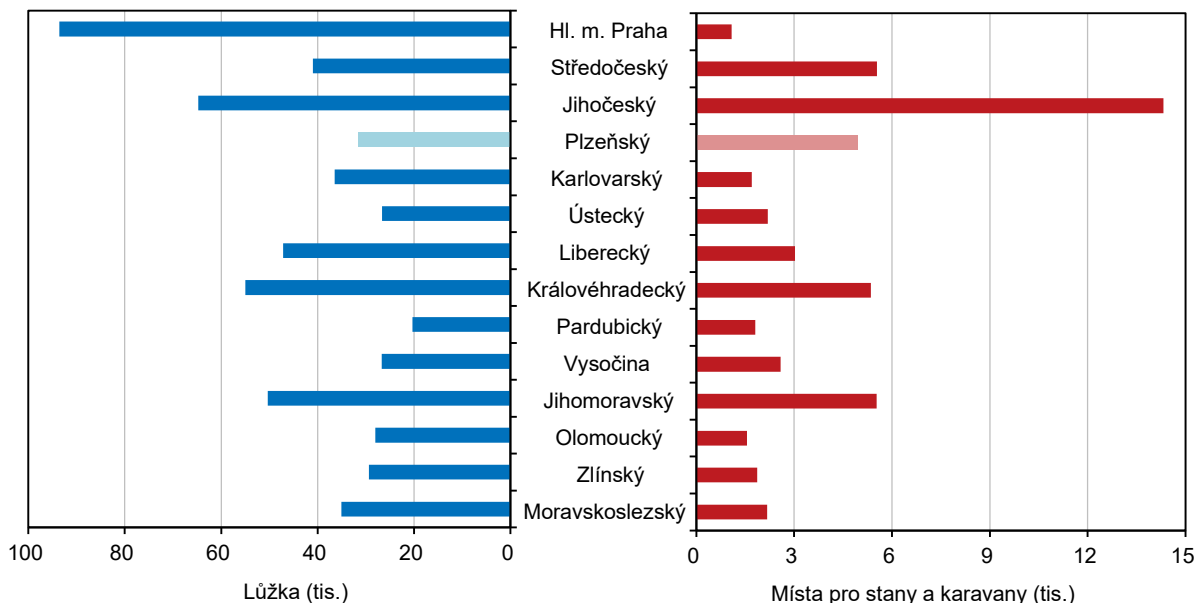
Počet hostů v kraji představuje 4,9 % klientely ČR

Plzeňský region v roce 2021 navštívilo 554 582 **hostů**, což představovalo ve srovnání s předchozím rokem nárůst téměř o 21 tis. osob, (tj. o 3,9 %). Přestože v průběhu roku 2021 nebyly podmínky k cestování stále příznivé vzhledem k přetrvávající epidemické situaci, byl zaznamenán mírný meziroční nárůst návštěvnosti. Počet hostů v kraji v roce 2021 představoval 4,9 % z celkového počtu návštěvníků ČR, v mezikrajském porovnání se Plzeňský kraj zařadil na desáté místo. Oproti roku 2020 byl v roce 2021 zaznamenán nárůst počtu hostů v 8 krajích ČR, nejvíce v krajích Jihomoravském (o 13,8 %), Vysočina (o 13,4 %) a Středočeském (o 12,7 %). Ve 4 krajích nebyl zaznamenán v roce 2021 nárůst návštěvníků, a to v krajích Libereckém, Královéhradeckém, Zlínském a Jihočeském. **V přepočtu hostů na 1 000 obyvatel středního stavu** zaujímal první místo kraj Karlovarský s počtem 2 504,5 hostů. Plzeňský kraj se umístil s počtem 960,8 hostů na 1 000 obyvatel středního stavu na osmém místě mezi kraji ČR. Na posledním čtrnáctém místě se nacházel Ústecký kraj, kde na 1 000 obyvatel středního stavu připadlo 496,4 hostů. Nepříznivé dopady v cestovním ruchu kvůli pandemii covid-19

se nejvíce projevily v Hl. městě Praze, která zaznamenala nejvyšší pokles počtu hostů. Přestože se počet hostů v roce 2021 oproti roku 2020 zvýšil, zdaleka se počty návštěvníků v Praze nevrátily na hodnoty v roce 2019 (6 115,9 hostů na 1 000 obyvatel středního stavu). V roce 2021 připadalo na 1 000 obyvatel středního stavu v Hl. městě Praze 1 858,2 hostů.

Graf 3.19 Kapacity hromadných ubytovacích zařízení podle krajů v roce 2021

Zdroj: ČSÚ



Průměrná doba pobytu návštěvníků v Plzeňském kraji je 3,8 dne

Počet přenocování hostů v hromadných ubytovacích zařízeních v Plzeňském kraji se v meziročním srovnání mírně zvýšil, a to o 2,4 %. Průměrný počet přenocování je 2,8 dne a průměrná doba pobytu tedy 3,8 dne, při porovnání s předchozím rokem 2020 jde o srovnatelnou hodnotu. Doba průměrného počtu přenocování ukazovala na krátkodobý charakter těchto cest. Mírný pokles průměrného počtu přenocování byl v roce 2021 oproti roku 2020 zaznamenán v šesti krajích ČR. Pouze v Olomouckém kraji došlo meziročně k nárůstu počtu přenocování v průměru o 0,1 dne. V **průměrné době pobytu** se Plzeňský kraj (3,8 dne) v porovnání s ostatními kraji umístil na desátém místě. Nejdéle pobývali hosté v krajích Karlovarském (4,0 dne) a Olomouckém (3,5 dne), naopak v Hl. městě Praze byla doba průměrného pobytu nejkratší (2,2 dne).

Největší zastoupení mezi zahraniční klientelou mají turisté z Německa

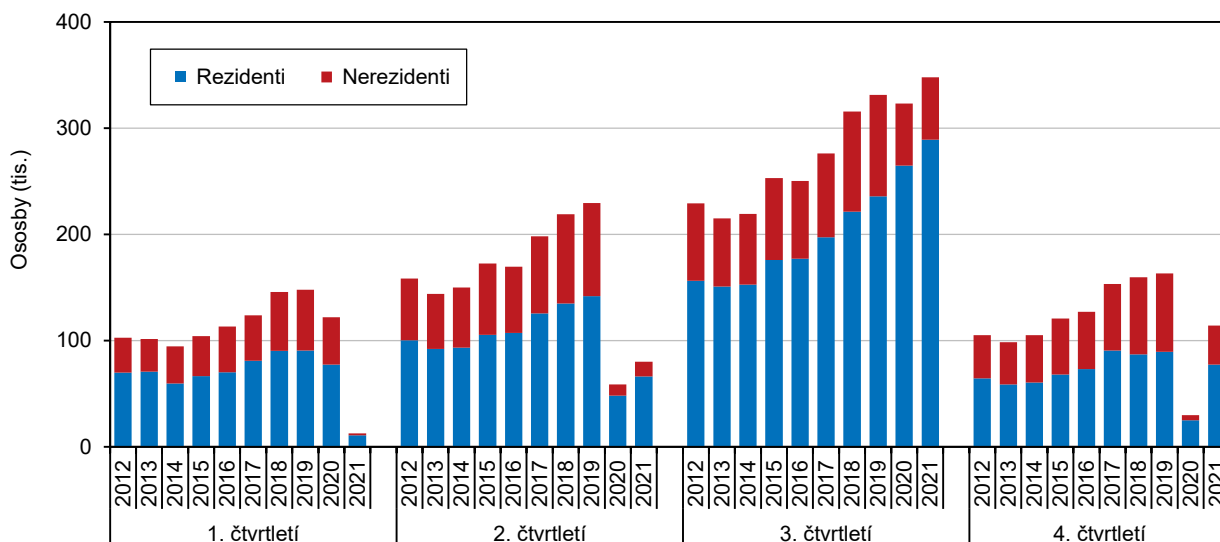
Z detailního pohledu na strukturu hostů je zřejmé, že **domácí návštěvníci** (443 417) tvořili převážnou část hostů, a to 80,0 % z celkového počtu hostů. Návštěvnost rezidentů v porovnání s rokem 2020 mírně vzrostla o 6,8 %. V případě **zahraničních návštěvníků** byl zaznamenán pokles o 6,1 %, kteří tvořili pětinu z celkového počtu hostů. Ze zahraniční klientely měli tradičně největší zastoupení turisté z Německa (57,4 tis. osob). Další skupinou v pořadí byli návštěvníci ze Slovenska (7,7 tis.) a z Polska (5,0 tis.). Oproti roku 2020 se snížila návštěvnost německých turistů o 10,2 %, slovenských hostů naopak bylo více o 9,4 %, turistů z Polska bylo o 19,5 % méně. Nejvýrazněji se meziroční změna projevila v návštěvnosti turistů z asijského kontinentu, kdy naší zemi navštívilo podstatně méně hostů z Tchaj-wanu (o 98,8 %), Číny (o 90,2 %), Jižní Korey (o 65,4 %) a Japonska (o 52,1 %). Z evropských zemí přicestovalo výrazně méně hostů ze Spojeného království, a to o 49,5 %. V roce 2021 se na návštěvnosti německých turistů v České



republiky podílel Plzeňský kraj 8,4 %. V porovnání s ostatními kraji to byl třetí podíl. Vyšší návštěvnost německých turistů než v Plzeňském kraji byla zaznamenána v HI. městě Praze (44,6 %) a Karlovarském kraji (18,4 %).

Graf 3.20 Hosté ubytovaní v hromadných ubytovacích zařízeních podle čtvrtletí v Plzeňském kraji

Zdroj: ČSÚ



Město Plzeň představuje významné centrum kongresové turistiky

Jedním ze zajímavých a stále se rozvíjejících součástí cestovního ruchu je **kongresová turistika**. V roce 2021 se konalo v ČR 3 966 konferencí/kongresů, kterých se účastnilo na 368 tis. hostů. V porovnání s rokem 2020 se počet kongresů/konferencí v ČR snížil o 10,6 % a počet účastníků klesl o 12,6 %. Během roku 2021 bylo v Plzeňském kraji realizováno 167 konferencí/kongresů se 14,9 tis. účastníky. Meziročně počet konferencí a počet účastníků v Plzeňském kraji vzrostl, počet konferencí byl vyšší o 22,8 % a účastníků bylo více o 19,1 %. Plzeňský kraj se podílel na počtu konferencí/kongresů v ČR 4,2 %. Z časové řady uskutečněných kongresů a konferencí je patrný proměnlivý charakter v realizaci těchto odborných akcí. Po skončení epidemie se jistě kongresová turistika zlepší, protože město Plzeň patří k významným centrům kongresové turistiky a díky své poloze, okolí a dopravní dostupnosti bude mít turistům co nabídnout. Město disponuje nejen vhodnými konferenčními sály (hotely, univerzitními prostory apod.), ale i bohatými kulturními a sportovními aktivitami, které se z důvodu opatření vlády nekonal.

Plzeňský kraj zahrnuje turistické oblasti Plzeňsko, Český les a Šumavu

Významným fenoménem v oblasti cestovního ruchu jsou **turistické oblasti**. Plzeňský kraj zahrnuje turistickou oblast Plzeňsko, Český les a část území Národního parku Šumava.

Cestovní ruch má v kraji dlouhodobou tradici

Cestovní ruch v Plzeňském kraji má dlouhodobou tradici. Pro svoji atraktivitu je region vyhledávanou destinací nejen pro turisty a návštěvníky toužící po poznání, ale i pro turisty-sportovce. Rozvoj cestovního ruchu je determinován přírodními podmínkami kraje, úrovní životního prostředí a v neposlední řadě i množstvím kulturních a historických památek. Důležitým atributem rozvoje cestovního ruchu je i významná strategická poloha Plzeňského kraje spojující východ se západem.

Hosté v hromadných ubytovacích zařízeních v krajích v letech 2016 až 2021

