

# 1. Demografický vývoj

## Územní změny, sídelní struktura

Základními územními samosprávnými celky jsou obce dělí se na venkovské obce a města

S účinností od 1. ledna 2000 na základě ústavního zákona č. 347 bylo na území České republiky zřízeno 14 **vyšších územních samosprávních celků**, z nichž jeden tvoří Plzeňský kraj vymezený územím okresů Domažlice, Klatovy, Plzeň-město, Plzeň-jih, Plzeň-sever, Rokycany a Tachov. Následně bylo v červnu 2002 zákonem č. 314 stanoveno v Plzeňském kraji 35 obcí s pověřeným obecním úřadem a 15 obcí s rozšířenou působností, které do jisté míry převzaly kompetence a pravomoci zrušených okresních úřadů. Základními územními samosprávnými celky jsou obce dělí se z hlediska osídlení na venkovské obce a města.

V důsledku integračních a desintegračních procesů měl vývoj sídelní struktury proměnlivý charakter

Vývoj **sídelní struktury** Plzeňského kraje měl v uplynulých letech značně proměnlivý charakter provázený integračními (slučování malých obcí) a desintegračními procesy (zánik a rušení některých částí obce). Po poválečné stabilizaci bylo na území kraje v roce 1961 celkem 773 obcí, po roce 1970 se jejich počet v důsledku integrace radikálně snížil, a to až na 307 obcí v roce 1980. Nejméně obcí měl Plzeňský kraj v roce 1990, a to pouhých 258. Návrat k demokratickým principům rozhodování vnesl v 90. letech změny i do samosprávy měst a obcí. V důsledku zvyšování pravomoci a odpovědnosti měst a obcí se některé menší obce znovu osamostatnily a k 1. 1. 1991 měl Plzeňský kraj již 445 obcí. Proces vzniku dalších samostatných obcí pokračoval až do roku 1994, kdy dosáhl počtu 507. Od roku 2003 se počet obcí stabilizoval na čísle 501.

V roce 2021 bylo v Plzeňském kraji 501 obcí, z toho 57 měst a 12 městysů

I v roce 2021 bylo v Plzeňském kraji 501 **obcí** (tj. 64,8 % stavu v roce 1961), 1 538 částí obcí, 57 obcí se statutem města a 12 městysů. Počet obcí se statutem města vzrostl od roku 2000 o téměř čtvrtinu. Území kraje je rozděleno do sedmi územních celků (okresů), z nichž největší plochu zaujímá okres Klatovy (25,4 %), následuje okres Tachov (18,0 %) a Plzeň-sever (16,8 %). Z hlediska **hustoty osídlení** jsou nejdříve osídleny okresy Tachov (jen 38,4 obyvatel na km<sup>2</sup>), Klatovy a Domažlice, tedy pohraniční okresy s velmi nízkou obydleností (Šumava, Český les). Na druhé straně poměrně hustě zalidněné jsou okresy sousedící s okresem Plzeň-město, tj. Rokycany (74,3 obyvatel na km<sup>2</sup>), Plzeň-jih a Plzeň-sever. V okrese Plzeň-město, zahrnujícím převážně město Plzeň a jeho periferie, žila trvale k 31. 12. 2021 téměř třetina (32,6 %) veškerého obyvatelstva Plzeňského kraje, přestože tento okres zaujímá nejmenší rozlohu v rámci kraje (jen 3,4 %).

Kraj má v rámci ČR třetí největší rozlohu, ale je i třetím nejdříve zalidněným regionem

Svou **rozlohou** 7 649 km<sup>2</sup> je Plzeňský region třetím největším krajem v České republice po Středočeském a Jihočeském kraji, avšak počtem obyvatel se řadí na osmé místo v ČR. Hustota obyvatel v kraji představuje 75,7 obyvatel na km<sup>2</sup>, jsme tedy třetím nejdříve zalidněným regionem v rámci ČR (hustota v ČR činí 133,3 obyvatel na km<sup>2</sup>), druhou nejnižší hustotu dosahuje Kraj Vysočina (74,2) a nejnižší hustoty mají naši sousedi (63,3), Jihočeský kraj. Nejnižší hustoty v rámci našeho regionu dosahují okresy Tachov (38,4 obyvatel na km<sup>2</sup>) a Klatovy (43,5 obyvatel na km<sup>2</sup>), nejvyšší samozřejmě okres Plzeň-město.

Zrušením vojenského újezdu Brdy došlo k nárůstu katastrální výměry některých obcí z SO ORP Blovice a Rokycany

Na základě zákona č.15/2015 Sb., o hranicích vojenských újezdů ve znění pozdějších předpisů, byl k 1. 1. 2016 zrušen vojenský újezd Brdy a jeho části katastrálního území připojeny k následujícím obcím (část první, § 1, odst. 2): z ORP Blovice Borovno, Spálené Poříčí, Míšov a z ORP Rokycany Dobřív, Mirošov, Strašice, Skořice, Štítov, Trokavec a Těně. Katastrální výměra těchto obcí byla připojením území zrušeného vojenského újezdu navýšena nejvíce u obcí Strašice (o 2,7 tis. ha), Skořice (o 2,0 tis. ha), Těně (o 1,6 tis. ha) a Dobřív (o 1,5 tis. ha).



Naopak nejméně se dotklo toto připojení části území vojenského újezdu Brdy obce Trokavec, kde se výměra zvýšila jen o 16,9 ha.

Podle územních změn se od 1. 1. 2021 musí každý správní obvod nacházet na území jednoho okresu

Zákon č. 51/2020 Sb., o územně správním členění státu a o změně souvisejících zákonů ze dne 29. ledna 2020 byl zveřejněn v částce 22/2020 Sbírky zákonů. Tento zákon nabyl účinnosti dne 1. ledna 2021. Podstatou nového zákona je sjednocení právní úpravy členění státu a **akceptování skladebnosti administrativně správních územních celků**. Současných třináct samosprávných krajů je členěno na správní obvody obcí s rozšířenou působností (SO ORP), kterých je 205. Okresy jsou zachovány a jejich území je vymezeno pomocí SO ORP, jež v rámci územního členění představují optimální základ pro vymezení správních jednotek pro mikroregionální uspořádání veřejné správy. V současnosti se každý správní obvod musí nacházet na území pouze jednoho okresu.

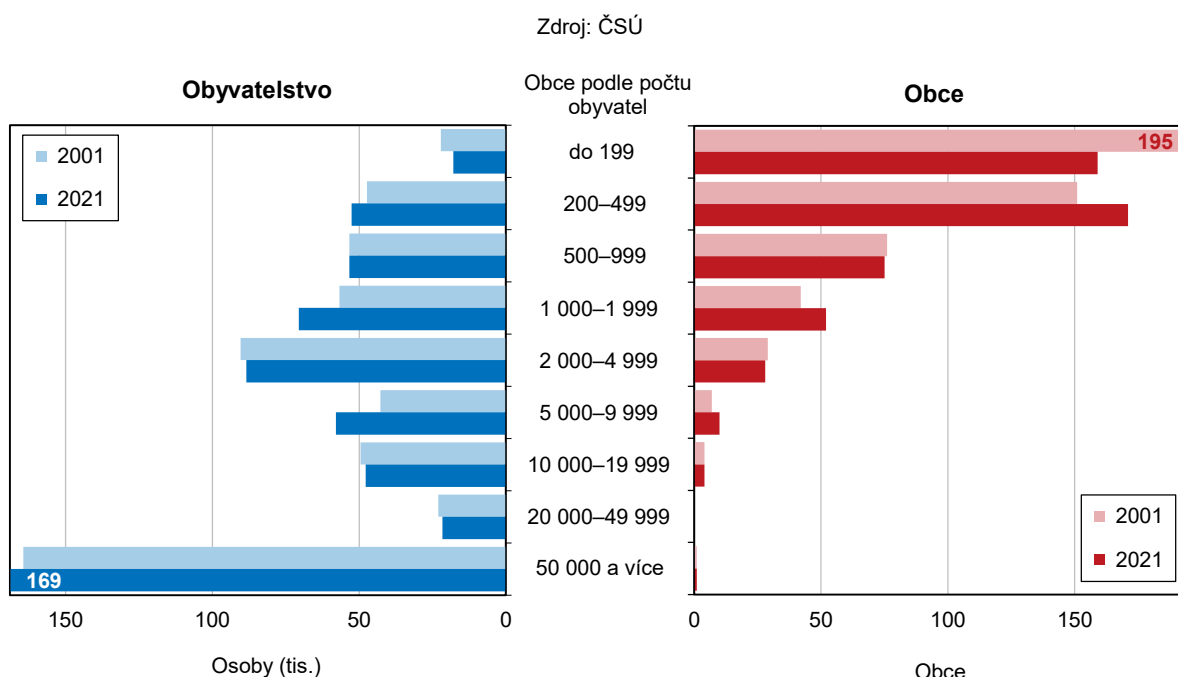
Změny v Plzeňském kraji se týkají okresů Domažlice a Plzeň-jih

V Plzeňském kraji se změna územní struktury týkala okresů **Domažlice** a **Plzeň-jih**. Z okresu Domažlice došlo k přesunu 1 města a 8 obcí do okresu Plzeň-jih, nově má tedy jen 76 obcí a menší rozlohu. Naopak Plzeň-jih se zvětšil, zvýšil se jeho počet obyvatel a tvoří jej nyní celkem 99 obcí.

Podíl městského obyvatelstva činil v roce 2021 více jak dvě třetiny obyvatelstva celkem

Z hlediska struktury osídlení měst a venkovských obcí připadá v roce 2021 na městské obyvatelstvo 66,2 % obyvatel z celkového počtu a na obyvatele venkovských sídel pouhých 33,8 %. Plzeňský kraj má celkem 57 obcí se statutem **města** (tj. 11,4 % z celkového počtu obcí v kraji), z toho 40 měst má méně obyvatel než 5 tisíc. Významnou skupinu tvoří čtyři města s počtem obyvatel od 10 do 20 tisíc (Sušice, Domažlice, Tachov a Rokycany), město Klatovy s 21 587 obyvateli je jediným městem v kraji s počtem obyvatel nad 20 tisíc. Největší krajské město Plzeň patří do skupiny měst, ve kterých bydlí více než 100 tisíc obyvatel, k 31. 12. 2021 zde žilo 168 733 obyvatel.

Graf 1.1 Sídlní struktura Plzeňského kraje v letech 2001 a 2021 (stav k 31. 12.)



## Vývoj počtu obyvatel

Počet obyvatel kraje poklesl

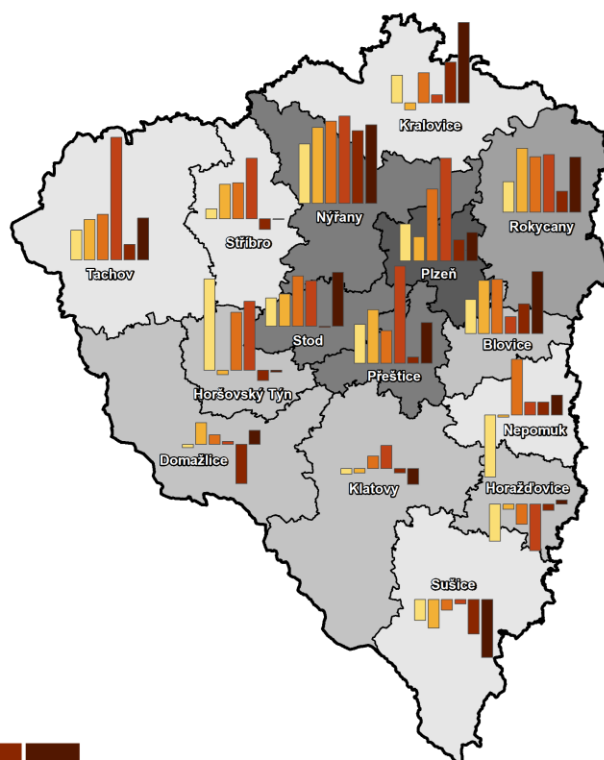
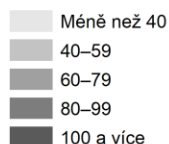
I když je Plzeňský kraj svojí rozlohou třetím největším krajem v ČR, z hlediska počtu obyvatel (578,7 tis.) se řadí na osmé místo a s hustotou 75,7 obyvatel na 1 km<sup>2</sup> je dokonce třetí nejhorší mezi kraji. K 31. 12. 2021 žilo v Plzeňském kraji 578 707 obyvatel, z toho 50,5 % tvořily ženy. Meziročně se počet obyvatel snížil, je však potřeba zohlednit fakt, že se tento rok vychází z výsledků nového Sčítání 2021. Do bilance byly tedy promítnuty výsledky posledního Sčítání lidu, domů a bytů podle místa registrovaného bydliště, meziroční porovnání tedy není zcela relevantní.

Počet obyvatel vzrostl jen na Plzni-jihu kvůli přesunutím obcí mezi okresy

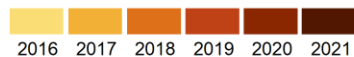
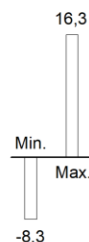
Plzeňský region stejně jako všechny ostatní kraje v ČR zaznamenal **pokles počtu obyvatel**, v porovnání s ostatními kraji byl čtvrtý nejvýraznější. Nejvyšší pokles zaznamenala Praha, Ústecký a Moravskoslezský kraj, naopak nejmenší pokles byl vykázan na Vysočině, v Libereckém a Jihočeském kraji. V rámci Plzeňského kraje došlo k nárůstu počtu obyvatel kvůli přesunu obcí jen v okrese Plzeň-jih (o 5 303), v ostatních okresech došlo ke snížení počtu osob, nejvíce na Domažlicku (opět kvůli územním změnám) a v okrese Plzeň-město (o 6 433). V kraji celkem se počet snížil o 12 334 lidí, tedy meziročně o 2,1 %.

### Pohyb obyvatel ve správních obvodech obcí s rozšířenou působností Plzeňského kraje v letech 2016 až 2021

Hustota zalidnění (počet obyvatel na km<sup>2</sup>) k 31. 12. 2021



Přírůstek/úbytek obyvatel na 1 000 obyvatel středního stavu



Zdroj: ČSÚ

V kraji opět převažoval počet zemřelých nad živě narozenými

**Přirozený přírůstek/úbytek<sup>1</sup>** dosáhl v roce 2021 absolutně hodnoty -1 979 osob, což značí převahu zemřelých nad živě narozenými. Ve srovnání s předchozím rokem (-1 190 osob) se hodnota přirozeného přírůstku bohužel výrazně zvýšila. V přepočtu na tisíc obyvatel dosahuje přirozený přírůstek hodnoty -3,4 ‰ a řadí Plzeňský kraj až na deváté místo v ČR. Přirozený přírůstek dosáhl záporných hodnot ve všech

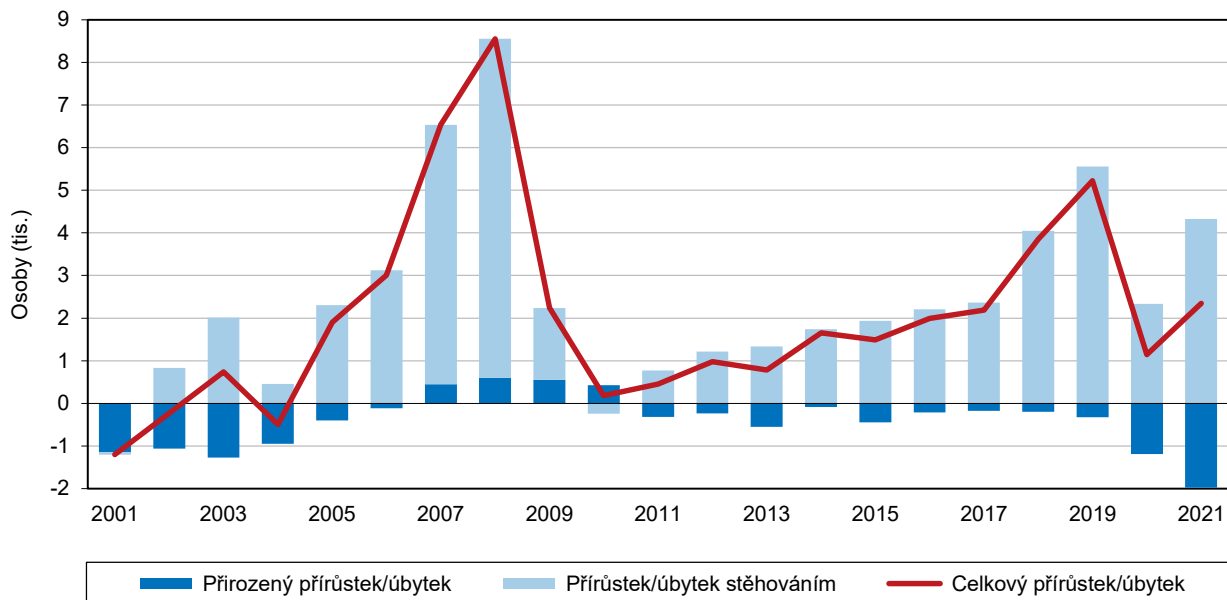
<sup>1</sup> Rozdíl mezi počtem živě narozených dětí a celkovým počtem zemřelých osob za stejné období a území



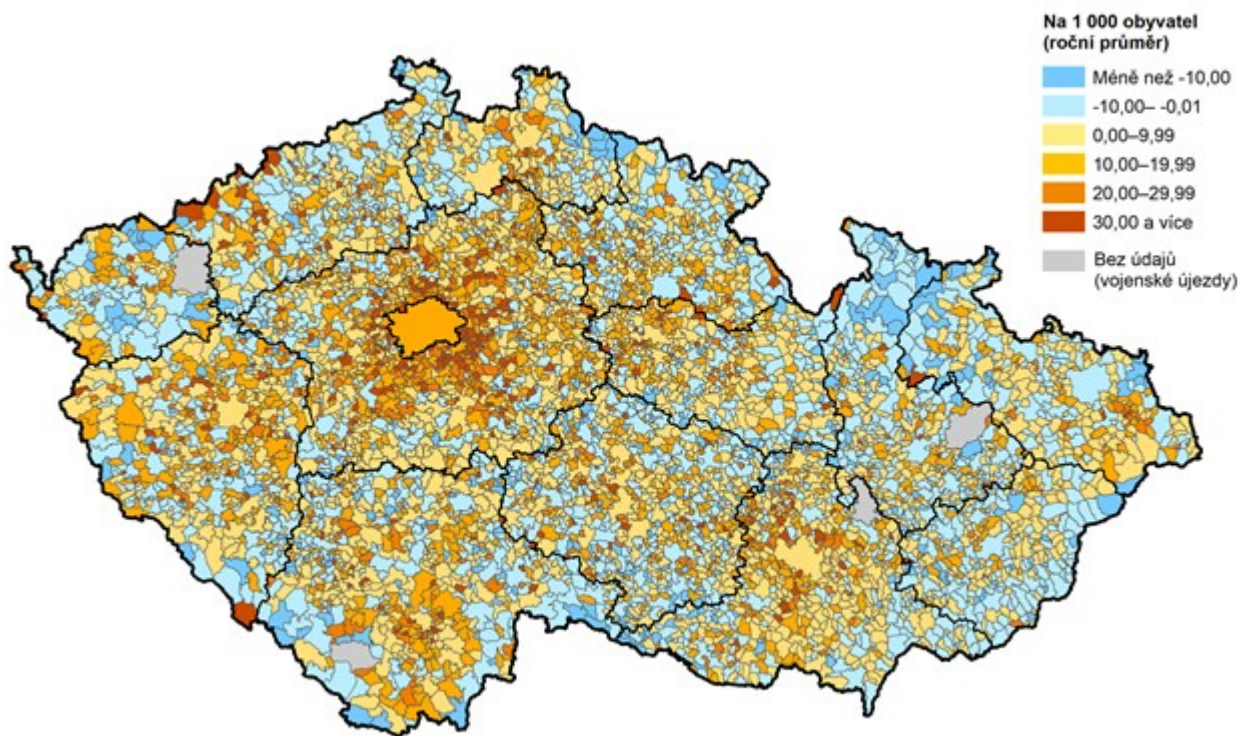
okresech kraje. Nejvýraznější přirozený úbytek byl v okrese Plzeň-město, kde zemřelo o 557 osob více, než se narodilo.

**Graf 1.2 Pohyb obyvatel v Plzeňském kraji**

Zdroj: ČSÚ



**Celkový přírůstek/úbytek počtu obyvatel v obcích v letech 2016 až 2021**



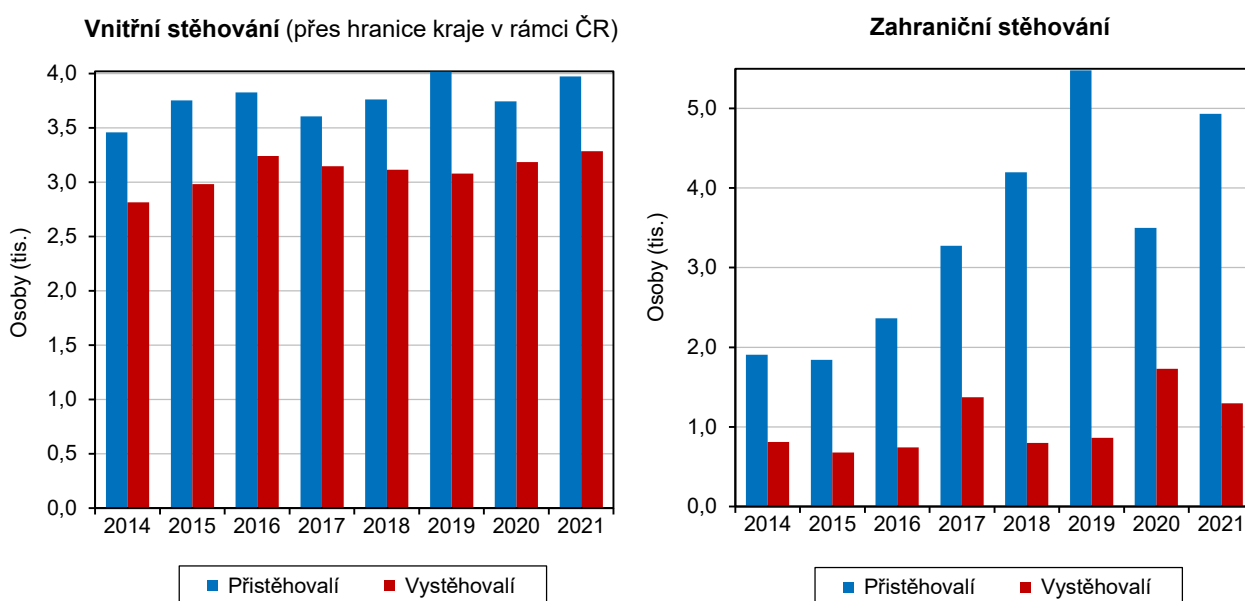
Zdroj: ČSÚ

Migrační přírůstek oproti roku 2020 zase vzrostl

V časové řadě od roku 2011 nabývá **migrační přírůstek**<sup>2</sup> kladných hodnot, proti počátku sledovaného období více než pětkrát vyšších. Při dlouhodobém porovnání hodnota migračního přírůstku poprvé od roku 2011 poklesla mezi roky 2019 a 2020, nyní ale opět meziročně vzrostla. Do Plzeňského kraje se během roku 2021 přistěhovalo 8 907 osob, z toho 4 934 z ciziny, tj. 55,4 % z přistěhovalých celkem. Z celkového počtu přistěhovalých v kraji bylo 56,9 % mužů. Z regionu se naopak vystěhovalo celkem 4 579 osob (muži tvořili 56,2 %), z toho 1 294 (tj. 28,3 %) do ciziny. Přistěhovalých i vystěhovalých v regionu bylo nejvíce ve věkové skupině 25–34 let (cca 30 %). Vnitřním stěhováním přibýlo v Plzeňském kraji 688 osob a zahraniční migrací dokonce 3 640 osob, přírůstek stěhováním tedy činil 4 328, což je poměrně velký rozdíl oproti předchozímu roku, kdy činil 2 332.

**Graf 1.3 Migrace v Plzeňském kraji**

Zdroj: ČSÚ



Více než jednu třetinu cizinců v Plzeňském kraji tvoří Ukrajinci

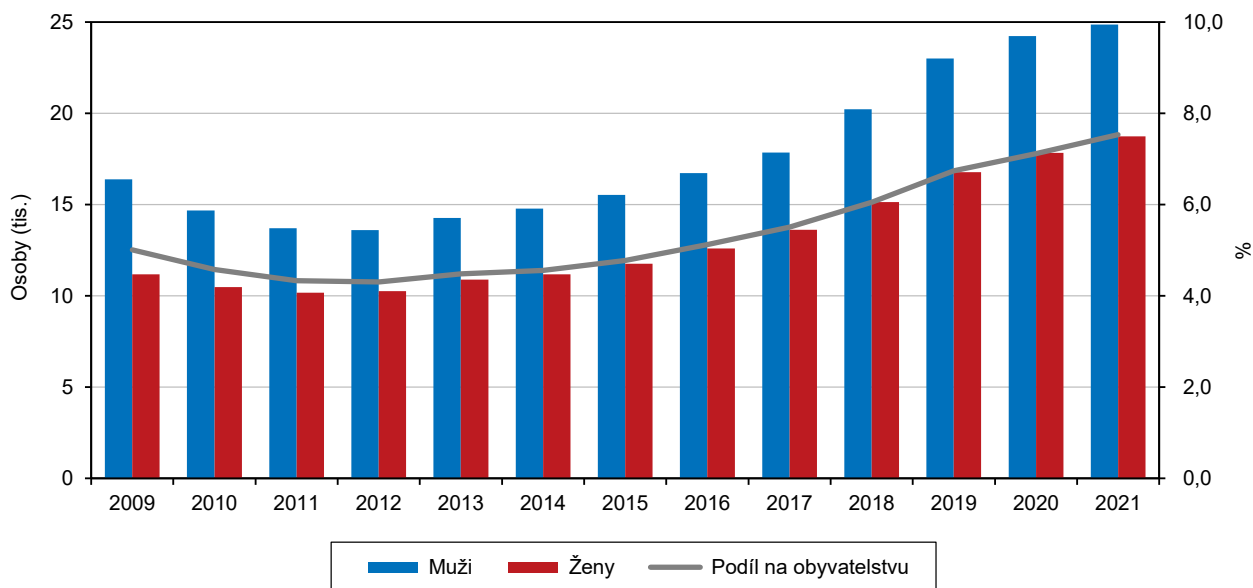
Na území Plzeňského kraje v roce 2021 žilo 43 600 **cizinců** (bez azylantů), tj. 7,5 % z celkového počtu obyvatel v regionu. Z celkového počtu cizinců na území ČR představuje skupina cizinců žijící v Plzeňském kraji 6,6 % (čtvrtý nejvyšší podíl v celorepublikovém srovnání). Z hlediska státní příslušnosti nejvyšší zastoupení mají Ukrajinci (tvořili více než jednu třetinu, tj. 35,2 %), dále státní příslušníci Slovenska (17,6 %), Vietnamu (14,2 %), Bulharska (6,9 %) a Rumunska (6,5 %). Počet občanů z Německa postupně klesá, ještě v roce 2016 tvořili 8,0 % všech cizinců v kraji, v roce 2021 je to již jen 2,6 %.

<sup>2</sup> Rozdíl počtu přistěhovalých a vystěhovalých osob za stejné období a území

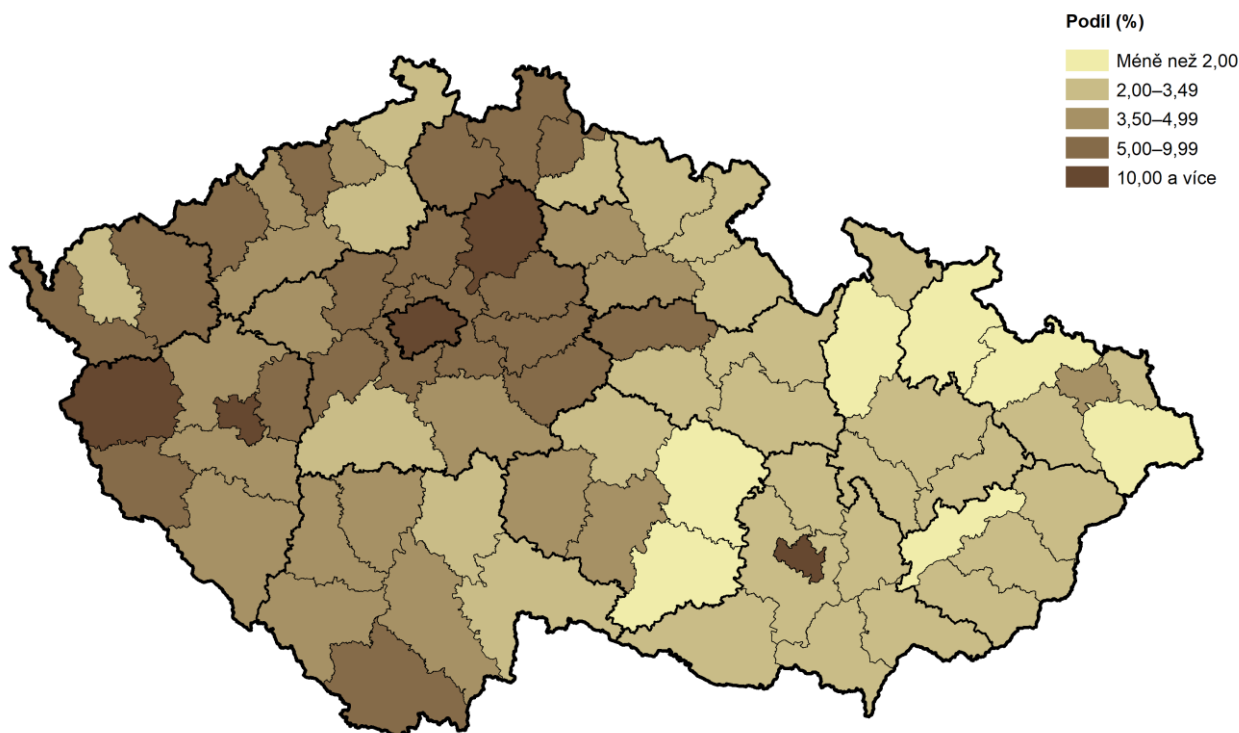


**Graf 1.4 Cizinci (bez osob s platným azylem) v Plzeňském kraji (stav k 31. 12.)**

Zdroj: ČSÚ



**Cizinci podle okresů k 31. 12. 2021**



Pramen: Ředitelství služby cizinecké policie

Zhruba polovina cizinců v kraji žije v Plzni-městě

Zhruba polovina cizinců z celkového počtu v kraji žije na území okresu Plzeň-město (51,9 %). V celém kraji došlo ke zvýšení počtu cizinců oproti roku 2020, nejvíce pak v okresech Plzeň-jih (o 11,4 %), Rokycany (o 7,6 %), Plzeň-sever (o 6,8 %) a Plzeň-město (o 5,1 %). V šesti okresech dominovali v roce 2021 Ukrajinci, jen na

Domažlicku převažovali cizinci vietnamské národnosti. Podíl cizinců na obyvatelstvu kraje má rostoucí trend, region se hodnotou 7,5 % řadí na druhé místo v ČR hned po Hl. městě Praze. Oproti roku 2020 se podíl cizinců na obyvatelstvu kraje zvýšil o 0,4 procentního bodu (dále jen p. b.).

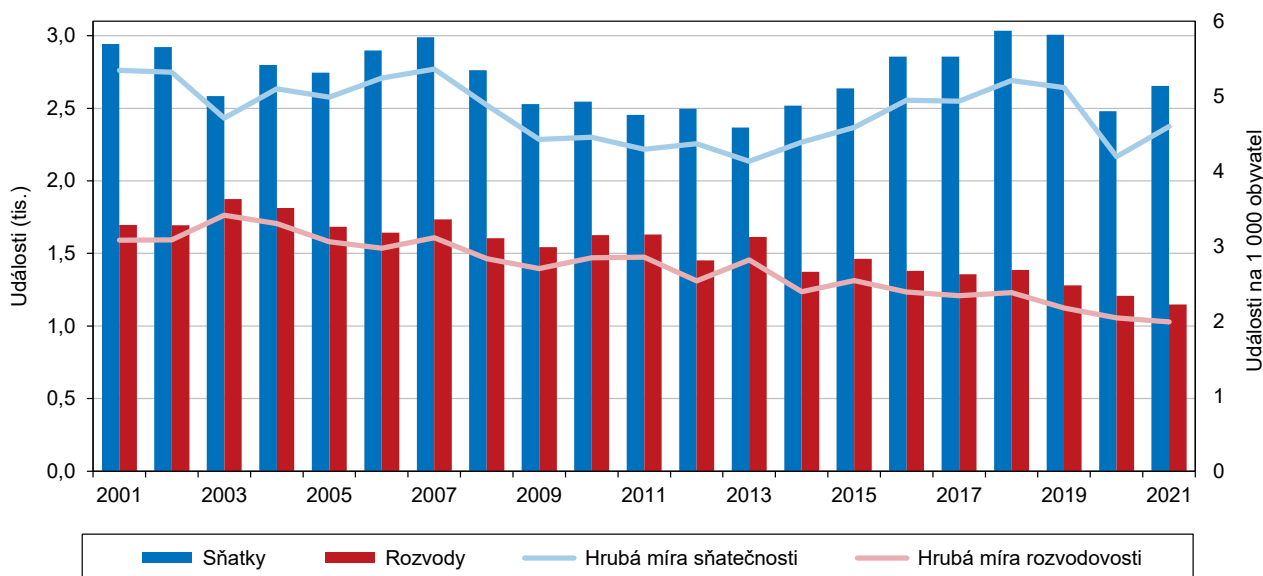
### Demografické události, naděje dožití

Celkový počet sňatků v kraji mírně vzrostl

Mezi základní demografické ukazatele patří též **sňatky**. V roce 2021 bylo v Plzeňském kraji uzavřeno 2 654 sňatků, došlo tak k jejich mírnému nárůstu oproti roku 2020 (o 175). K nejvyššímu nárůstu došlo v okresech Plzeň-město (o 63), Domažlice (o 48) a Plzeň-jih (o 40). Meziročně klesl počet sňatků jen na Klatovsku (o 19). Počet sňatků je nyní srovnatelný s roky 2014 (2 519) a 2015 (2 638). Nejvíce manželství bylo v roce 2021 uzavřeno v okresech Plzeň-město (32,6 %), Plzeň-sever (13,7 %) a Klatovy (12,9 %), nejméně pak v okrese Rokycany (9,0 %). Průměrný věk ženicha při vstupu do manželství byl 38,1 let a nevěsty 35,1 let. Při prvním sňatku dosahoval věk ženicha v průměru 33,6 let a nevěsty 30,5 let. Do manželství vstupovali snoubenci převážně svobodní (v 62,4 % případů) a jednalo se o první sňatek (ženichové 73,4 % a nevěsty 71,4 %). Rozvedených byla zhruba jedna čtvrtina (25,9 % u ženichů a 26,9 % u nevěst).

Graf 1.5 Sňatky a rozvody v Plzeňském kraji

Zdroj: ČSÚ



Počet rozvodů poklesl v okresech Rokycany a Plzeň-sever

V Plzeňském kraji bylo v roce 2021 **rozvedeno** 1 149 manželství, tj. o 58 méně než v roce 2020. K poklesu došlo ve dvou okresech kraje, na Rokycansku (o 19) a na Plzni-severu (o 16). Rozvod bezdětných manželství představoval 38,6 %, s jedním nezletilým dítětem 30,8 % a se dvěma nezletilými dětmi 27,5 %. Ve zhruba 80 % případů se jednalo o rozvod první, a to u obou pohlaví. Průměrný věk při rozvodu v roce 2021 dosáhl 45,2 let u mužů a 42,3 let u žen. Z časové řady za posledních deset let lze zjistit, že se průměrný věk rozvádějících mírně zvyšoval v případě mužů i žen, jen v letech 2013 a 2018 došlo k lehkému poklesu. Více než 16,8 % mužů resp. 17,9 % žen se rozvádí podruhé. Z celkového počtu rozvodů v kraji bylo 32,2 % podáno na návrh ženy (oproti přechozímu roku zde došlo k nárůstu o 3,0 p. b.)



a 51,3 % na společný návrh (pokles o 0,7 p. b.). V meziokresním porovnání bylo nejvíce manželství rozvedeno v Plzni-městě (343) a nejméně na Rokycansku (100).

Index rozvodovosti  
opět poklesl

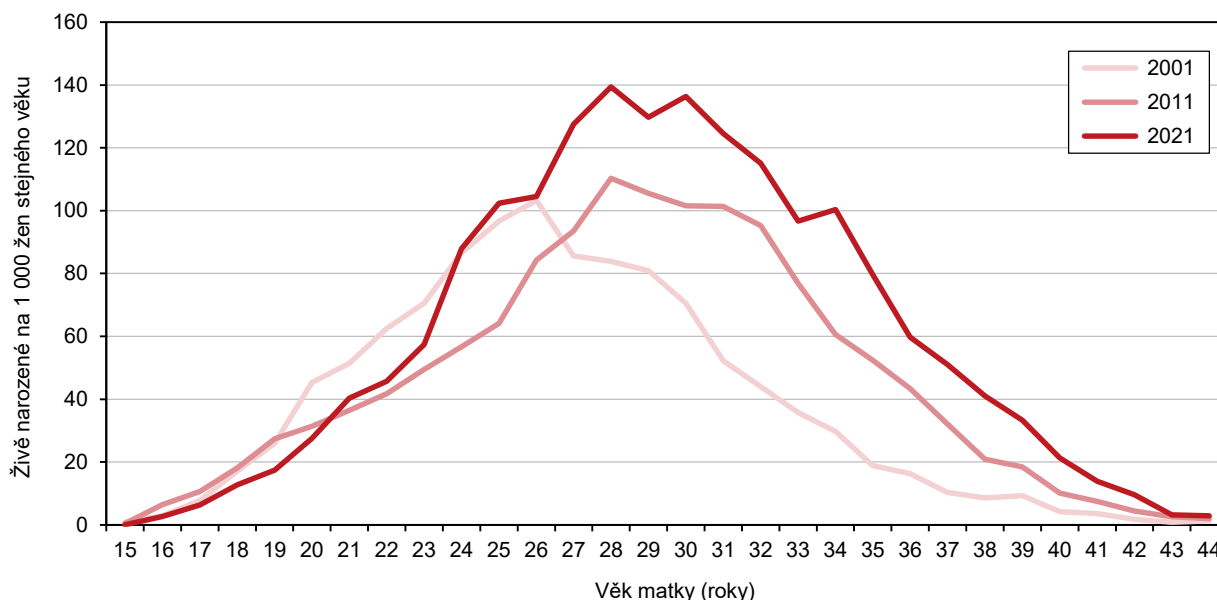
Významným demografickým ukazatelem rozvodovosti je **index rozvodovosti**<sup>3</sup>. V roce 2021 dosáhl v Plzeňském kraji hodnoty 43,3. Tato hodnota je druhá nejnižší od roku 2000, v meziročním srovnání klesl počet rozvodů na 100 sňatků o 5,4. K poklesu došlo dohromady ve třinácti krajích a i v republice celkem, pokles nastal pouze v Jihomoravském kraji. V indexu rozvodovosti dosáhl Plzeňský kraj šesté nejnižší hodnoty v České republice, nejvyšší hodnota byla zaznamenána ve Středočeském kraji (56,1). Ve srovnání s republikovým průměrem je hodnota indexu rozvodovosti v regionu nižší o 1,8. V rámci kraje byl tento index nejvyšší v okrese Plzeň-sever (48,6), kde došlo i k nejvyššímu meziročnímu nárůstu, a to o 3,9. K nejvýraznějšímu poklesu došlo naopak na Domažlicku (o 11,4).

Počet živě narozených dětí  
vzrostl jen mírně

Jedním z hlavních ukazatelů ovlivňujících přirozenou měnu obyvatelstva je počet **živě narozených** dětí za dané období a ve sledované oblasti. V průběhu roku 2021 se v kraji živě narodilo 5 933 dětí, což představuje ve srovnání s předcházejícím rokem mírný nárůst (o 57 osob). Z genderového pohledu bylo téměř stejné zastoupení chlapců (51,1 %) i dívek (48,9 %) a tato tendence se projevila i po celé desetiletí. Variabilitu vývojového trendu nejlépe dokazuje relativní ukazatel **porodnosti**<sup>4</sup>, který dosáhl v roce 2021 hodnoty 10,3 ‰. Průměrný věk matky při narození dítěte byl v tomto roce 30,8 let. V průběhu uplynulého desetiletí docházelo k posunu ve věkových kategoriích žen-matek. Ve věkové kategorii 25–29 let se počet rodiček snižoval i zvyšoval, v roce 2021 došlo k meziročnímu navýšení o 5,8 %. Ve věkové skupině 30–34 let byl podíl rodiček nejvyšší a jejich počet kolísá. V roce 2021 v této věkové skupině porodily ženy 34,9 % dětí z celkového počtu živě narozených.

**Graf 1.6 Míry plodnosti podle věku matky v Plzeňském kraji**

Zdroj: ČSÚ



<sup>3</sup> Počet rozvodů připadajících na 100 sňatků

<sup>4</sup> Živě narozené děti na 1 000 obyvatel středního stavu



Počet dvojčat se snížil

Z živě narozených dětí v regionu bylo 46,5 % prvorozených, 38,9 % druhorozených a 14,6 % bylo v pořadí třetí a další. Průměrný věk matky při narození prvního dítěte se zvýšil od roku 2011 o 1,3 roku na 29,2 let. Z celkového počtu živě narozených se v roce 2021 narodilo 45,6 % dětí matkám svobodným, 50,4 % dětí ženám vdaným a jen 4,0 % dětí ženám rozvedeným. Dvojčat bylo v kraji od roku 2005 nejméně v roce 2019 (jen 62), od roku 2010 jejich počet téměř stále klesal (jen lehký nárůst v roce 2015 a 2018), v roce 2020 došlo k nárůstu o více než polovinu (na 94), ale v roce 2021 už došlo opět k poklesu jejich celkového počtu, a to na 79.

Hodnota úhrnné plodnosti meziročně vzrostla

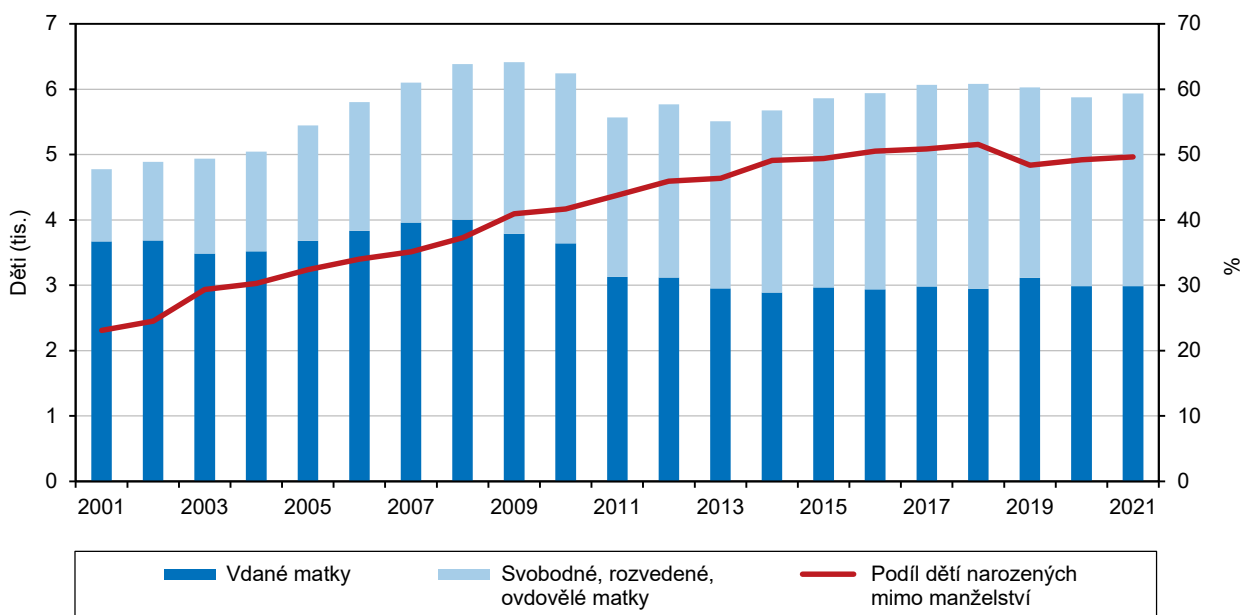
**Úhrnná plodnost**<sup>5</sup> prošla za posledních deset let proměnlivým vývojem, ale dochází k jejímu ustálení. V roce 2021 dosáhla v Plzeňském kraji hodnoty 1,792, což znamená proti předcházejícímu roku celkem značný nárůst (o 6,2 %). V průběhu sledovaného období od roku 2011 tento ukazatel stále mírně rostl, až v roce 2020 došlo k poklesu (o 0,8 %) a nyní opět k nárůstu.

Podíl živě narozených dětí mimo manželství na celkovém počtu živě narozených mírně vzrostl

V Plzeňském kraji se narodilo v roce 2021 v manželství 2 988 dětí, tj. 50,4 % z živě narozených dětí celkem. **Mimo manželství** se narodilo 2 945 dětí, tj. 49,6 %. V meziročním srovnání počet živě narozených dětí mimo manželství vzrostl o 54 (tj. o 1,9 %). Podíl dětí narozených mimo manželství na živě narozených celkem rostl v retrospektivním pohledu až do roku 2018. V roce 2009 činila hodnota tohoto podílu pouze 40,9 %, v roce 2018 již 51,6 %, po dlouhé době v roce 2019 mírně klesl a teď již druhým rokem zase lehce stoupá (meziročně o 0,4 p. b.). V dosaženém podílu živě narozených mimo manželství se pohybuje Plzeňský kraj o 1,2 p. b. nad republikovým průměrem (48,5 %) a řadí se tak na osmé místo v mezikrajském porovnání. Nejvyšší hodnoty dosáhl Ústecký kraj (63,0 %) a nejnižší Hl. město Praha (jen 40,5 %).

**Graf 1.7 Živě narozené děti podle rodinného stavu matky a podíl dětí narozených mimo manželství v Plzeňském kraji**

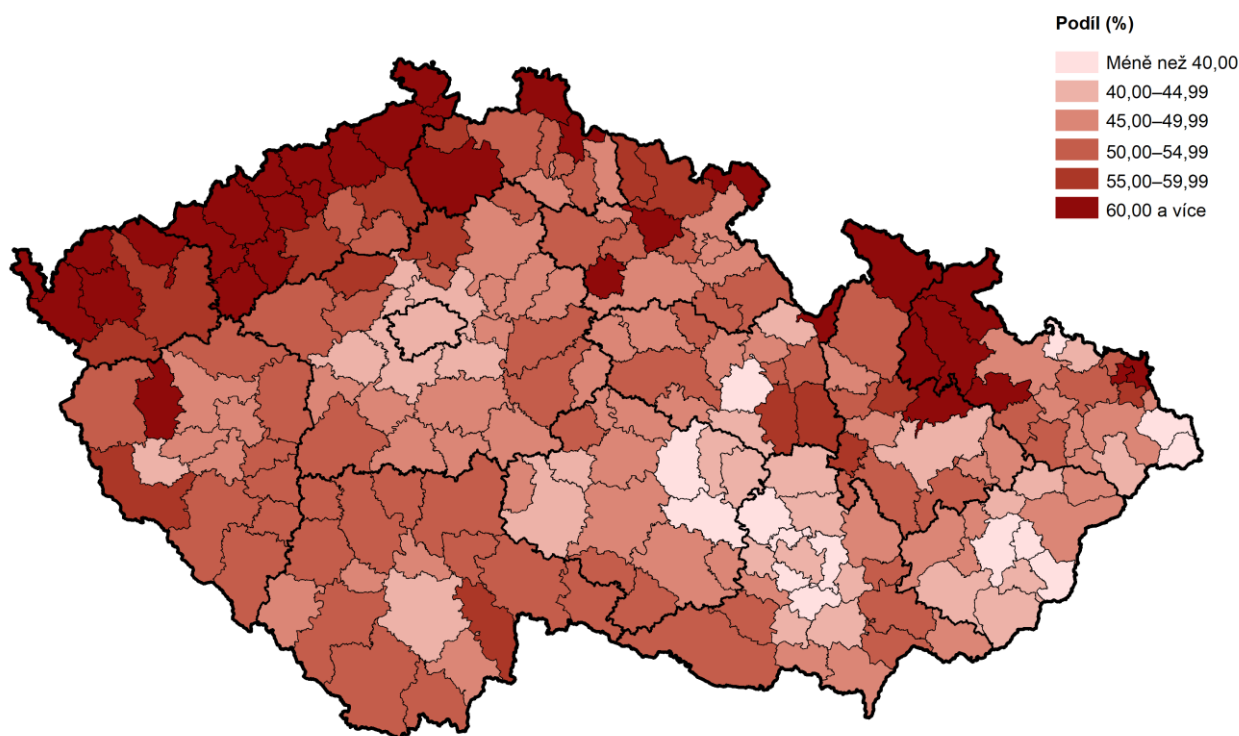
Zdroj: ČSÚ



<sup>5</sup> Počet živě narozených dětí v přepočtu na jednu ženu v reprodukčním věku 15–49 let



## Živě narození mimo manželství ve správních obvodech obcí s rozšířenou působností v roce 2021



Zdroj: ČSÚ

Potratovost v desetileté časové řadě klesá s mírnými výkyvy

V roce 2021 bylo v Plzeňském kraji provedeno 1 354 **potratů**, což v meziročním srovnání znamená pokles o 159 potratů, tj. o 10,5 %. Počet potratů v desetileté časové řadě spíše klesá s mírnými výkyvy. Počet umělých přerušeni těhotenství se za období uplynulých deseti let snížil až na 565 (proti roku 2020 o 92) a tvořil 41,7 % ze všech potratů. Nejčastěji docházelo k potratům ve věkové kategorii 25–39 let (71,9 % z celkového počtu potratů) a nejvíce u svobodných (56,3 %) a vdaných (34,7 %) žen. U pětiny žen docházelo k umělému přerušeni těhotenství ze zdravotních důvodů (20,0 %). Z celkového počtu potratů připadalo v roce 2021 na potraty samovolné 51,2 %, meziročně se jejich počet snížil o 88 potratů. Pokles s mírnými výkyvy během desetileté časové řady zaznamenal i **index potratovosti**<sup>6</sup>. Zatímco v roce 2011 dosahoval hodnoty 42,7 potratů na 100 narozených, v roce 2021 již jen 22,8 (tedy o 20,0 potratů na 100 narozených méně). Ve srovnání s předchozím rokem index potratovosti klesl o 2,9 potratů na 100 narozených.

Počet zemřelých bohužel opět meziročně vzrostl

**Úmrtnost**<sup>7</sup> je vedle porodnosti další ze základních složek demografického vývoje. V Plzeňském kraji v roce 2021 zemřelo 7 912 osob. V porovnání s předchozím rokem to byl bohužel značný nárůst až o 846 osob více, tj. o 12,0 %. Z genderového pohledu tvoří úmrtní mužů i žen zhruba stejný podíl, mírně převažují muži (54,5 %). Rozdílný je však vývoj ve věkových skupinách. Ženy se v porovnání s muži dožívají vyššího věku, a proto jich umírá více ve vyšší seniorské kategorii (65 a více let), za rok 2021 to bylo 89,5 %. Mužů v této kategorii zemřelo o 9,3 p. b. méně (80,2 %). Rozdíl mezi muži a ženami lze zaznamenat i v kategorii produktivního věku (15–64 let), kde podíl zemřelých žen dosahuje 10,3 %, podíl mužů je naopak vyšší (19,4 %). Dle věkových kategorií bylo nejvíce zemřelých mužů ve věku 75–79 let

<sup>6</sup> Počet potratů celkem na 100 narozených dětí

<sup>7</sup> Počet zemřelých na 1 000 obyvatel středního stavu

(17,9 %) a žen ve věku 85–89 (19,5 %). Hlavním důvodem úmrtí mužů zejména mladších ročníků je poměrně rizikovější způsob života. Muži v porovnání s ženami dosahují většího počtu tragických úmrtí, vykonávají častěji fyzicky náročnější práci. Ženy v porovnání s muži mají v důsledku péče o potomstvo odolnější organismus a na rozdíl od mužů bývají pečlivější v preventivních lékařských prohlídkách.

Nejčastějšími příčinami úmrtí jsou nemoci oběhové soustavy a zhoubné novotvary

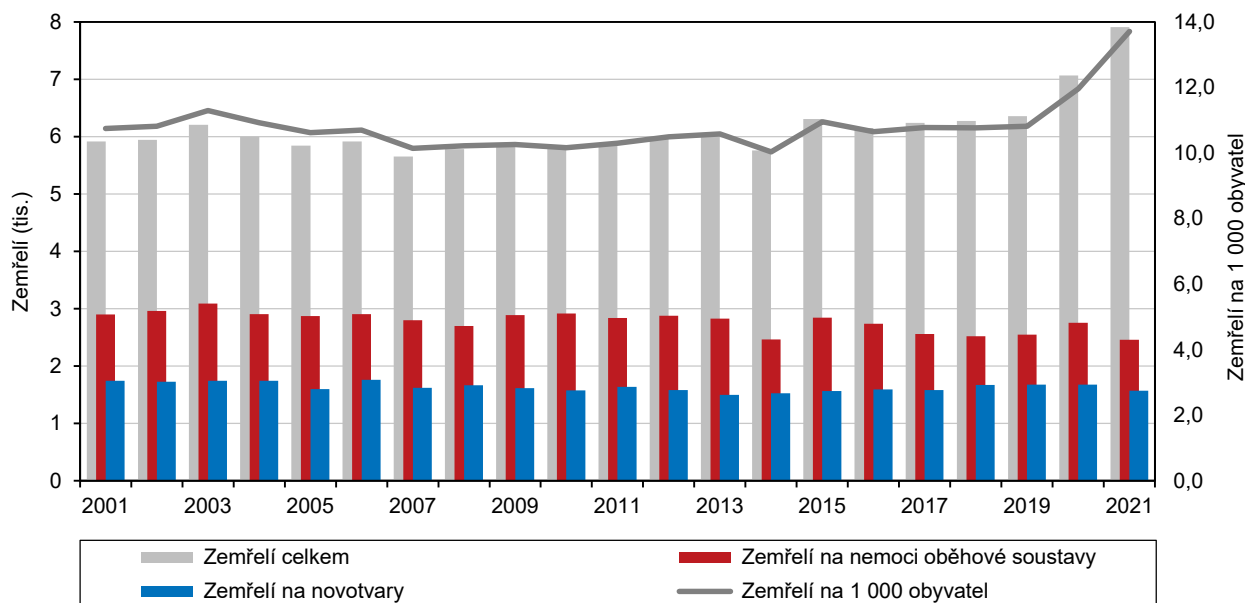
**Nejčastějšími příčinami úmrtí** jsou nemoci oběhové soustavy (ischemické choroby srdeční, cévní nemoci mozku, infarkt myokardu apod.) a zhoubné novotvary, toto lze pozorovat ve všech krajích ČR. Z celkového počtu zemřelých v regionu činily nemoci oběhové soustavy 31,1 % a novotvary 19,8 %. Ačkoli celkový počet zemřelých byl mírně vyšší u mužů (54,5 % ze všech zemřelých) a jejich počet mírně převažoval i u zemřelých na novotvary (o 1,4 p. b.), ženy převažovaly v počtu zemřelých na nemoci oběhové soustavy (o 4,4 p. b.). Také v meziokresním porovnání je nejčastější příčinou úmrtí nemoc oběhové soustavy a na druhém místě novotvary. Nejvíce zemřelých v kraji bylo v okresech Plzeň-město, Klatovy a Plzeň-sever, nejméně pak na Rokycansku.

Na COVID-19 zemřelo v kraji nejvíce obyvatel v okrese Plzeň-město

I v roce 2021 lze bohužel porovnat **počty zemřelých na covid-19**. V Plzeňském kraji jich bylo celkem 1 786, z toho nejvíce v okresech Plzeň-město (559, tedy 31,3 %), Klatovy (283, tj. 15,8 %) a Tachov (249, tj. 13,9 %). Nejméně osob na tuto nemoc zemřelo na Domažlicku (jen 6,5 %). V České republice zemřelo v roce 2021 na covid-19 celkem 25 455 osob, v Plzeňském kraji to bylo tedy 7,0 % z ČR celkem. Z ostatních krajů bylo nejvíce úmrtí na tuto nemoc zaznamenáno v Moravskoslezském (12,0 %), Jihomoravském (11,4 %) a Středočeském kraji (11,0 %). Naopak nejméně zemřelých dle zmíněné příčiny bylo v krajích Vysočina, Libereckém a Karlovarském. Plzeňský region se zařadil na deváté místo v mezikrajském porovnání.

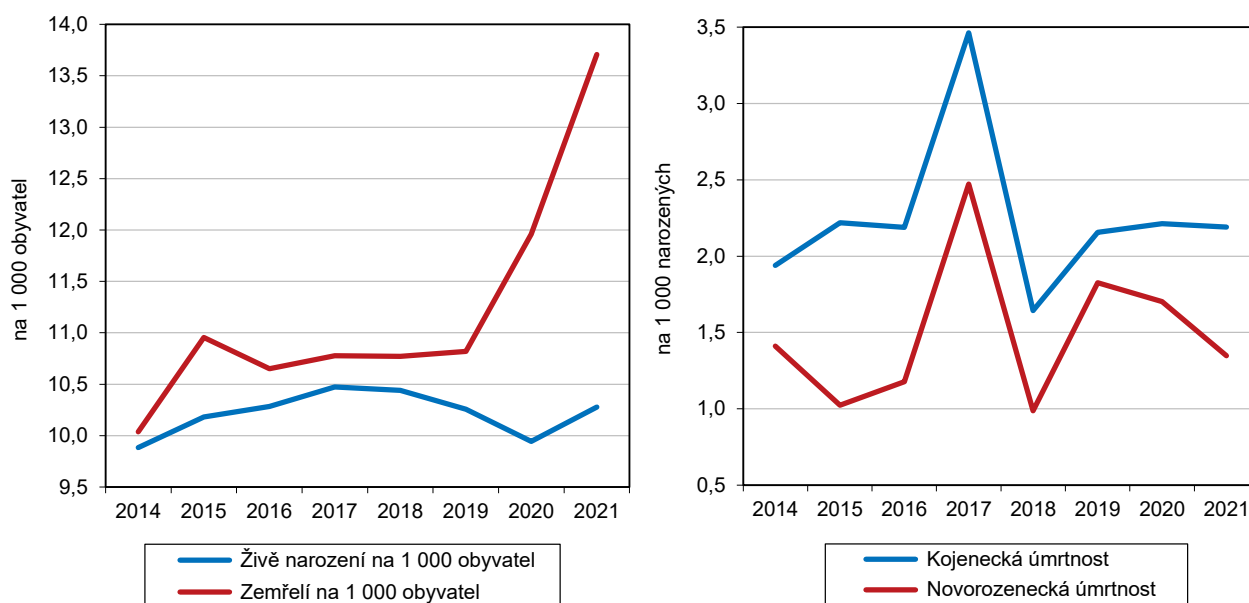
**Graf 1.8 Zemřelí v Plzeňském kraji**

Zdroj: ČSÚ



**Graf 1.9 Porodnost a úmrtnost, novorozenecká a kojenecká úmrtnost v Plzeňském kraji**

Zdroj: ČSÚ



Kojenecká i novorozenecká úmrtnost má proměnlivý vývoj

V souvislosti s dětskou složkou obyvatelstva je nutno též zmínit **kojeneckou úmrtnost** (zemřelí do 1 roku na 1 000 živě narozených) a **novorozeneckou úmrtnost** (zemřelí do 28 dnů na 1 000 živě narozených). Oba ukazatele mají v desetileté časové řadě velmi proměnlivý vývoj se značnými výkyvy. Z meziročního srovnání vyplývá, že kojenecká úmrtnost jen zcela nepatrně klesla (o 0,02 p. b.) na 2,2 ‰ a současně leží jen o 0,01 p. b. pod republikovým průměrem (2,2 ‰). Novorozenecká úmrtnost dosáhla v roce 2021 hodnoty 1,3 ‰, což představuje ve srovnání s rokem 2020 pokles o 0,4 p. b. Dosažená hodnota se pohybuje mírně pod hranicí republikového průměru (o 0,01 p. b.), který činí 1,4 ‰.

Naděje dožití poklesla u obou pohlaví

Ukazatel **naděje dožití**<sup>8</sup> zaznamenal po dlouholetém rostoucím trendu v roce 2021 bohužel mírný pokles. Naděje dožití při narození činila v regionu u mužů 74,73 let a u žen 81,08 let. Oproti roku 2011 se v roce 2021 naděje dožití při narození u mužů o 0,40 roku snížila a u žen 0,56 roku zvýšila. Meziročně však u obou pohlaví klesla.

### Věková struktura, index stáří

Věková struktura obyvatel v kraji je ovlivňována i charakterem migrace

Vedle přirozené měny obyvatelstva ovlivňuje populační vývoj zásadním způsobem **migrace**. V posledních letech byl přirozený úbytek obyvatelstva kompenzován migračním přírůstkem. Migrující osoby, které hledají v regionu nové pracovní příležitosti, ovlivňují především věkové složení ekonomicky produktivního obyvatelstva. V případě migrace celých rodin působí též na věkovou strukturu dětské složky obyvatelstva. Na migračním přírůstku se podílely především osoby ve věku 15–64 let, které tvořily 84,0 % z celkového migračního přírůstku. Děti ve věku 0–14 let představovaly 13,5 % a senioři ve věku 65 let a více 2,5 %. V migračním přírůstku podle pohlaví převažoval podíl mužů nad ženami. Z celkového migračního přírůstku tvořili muži 57,6 % a ženy 42,4 %.

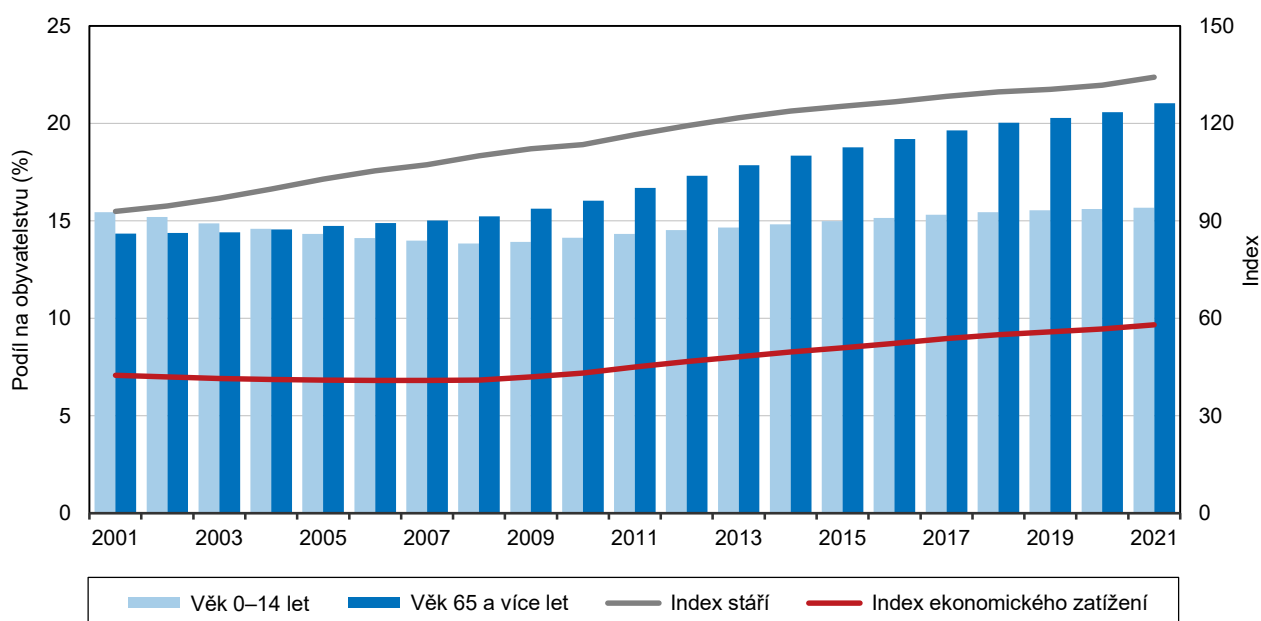
<sup>8</sup> Počet let, která pravděpodobně ještě prožije osoba právě x-letá za předpokladu, že po celou dobu jejího dalšího života se nezmění řád vymírání zjištěný úmrtnostní tabulkou (střední délka života)

Pokles obyvatelstva v produktivním věku opět pokračuje

Z celkového počtu 578 707 obyvatel v Plzeňském kraji bylo 90 713 dětí ve věku 0–14 let, tj. 15,7 % z celkové populace regionu. Ve srovnání s předchozím rokem došlo v této věkové kategorii ke snížení o 1 587 dětí, tj. o 1,7 %. Během posledních deset let se v této **věkové skupině** projevoval rostoucí trend, který byl v ještě vyšší míře zaznamenán v kategorii seniorů (65 a více let). K 31. 12. 2021 žilo na území kraje 121 793 seniorů, což znamená v meziročním srovnání o 158 (tedy o 0,1 %) více. Od roku 2008 se naopak projevoval klesající trend ve skupině osob produktivního věku (15–64 let). Ačkoli v roce 2019 se stav proti předcházejícímu roku v této kategorii mírně zvýšil, a to o 1 306 osob, tj. o 0,3 %, v roce 2020 i 2021 došlo opět k poklesu. Meziročně žilo v kraji o 10 905 osob této věkové skupiny méně (tj. o 2,9 %), k poklesu došlo celkem v šesti okresech, nárůst byl zaznamenán jen v okrese Plzeň-jin, a to o 3 024 osob.

**Graf 1.10 Věková struktura a věkové indexy obyvatel v Plzeňském kraji (stav k 31. 12.)**

Zdroj: ČSÚ



Nejvyšší průměrný věk byl v okrese Klatovy

V roce 2021 dosáhl **průměrný věk** obyvatel Plzeňského regionu výše 43,1 let (u mužů 41,8 let a u žen 44,4). V retrospektivním pohledu z hlediska desetileté časové řady se jedná o dlouhodobý rostoucí trend. Dosažený průměrný věk v celé ČR je o 0,3 let nižší než v našem regionu (muži o 0,5 let a ženy 0,2 let). V rámci kraje byl nejvyšší průměrný věk zaznamenán v okresech Klatovy (44,2 let) a Plzeň-město (43,4 let). Naopak nejnižší průměrný věk byl v okrese Tachov (42,1 let).

Základním indikátorem stárnutí populace je index stáří

Základním indikátorem procesu stárnutí populace je **index stáří**<sup>9</sup>. Vývoj tohoto ukazatele potvrzuje proces stárnutí v celé časové řadě uplynulých deseti let. V meziokresním srovnání nejvyšších hodnot dosahovaly okresy Klatovy (154,4), Plzeň-město (139,3) a Rokycany (134,3). Naopak nejnižší hodnotu vykazuje okres Plzeň-sever (118,2), který po dlouhé době z této pozice vyřadil okres Tachov. V kraji celkem dosáhl index stáří hodnoty 134,3 výrazně přesahující republikový průměr (128,1), a to o 6,2. Oproti roku 2020 došlo k nárůstu výše indexu o 2,5.

<sup>9</sup> Poměr seniorské složky (65 a více let) na 100 osob dětské složky (0–14 let)

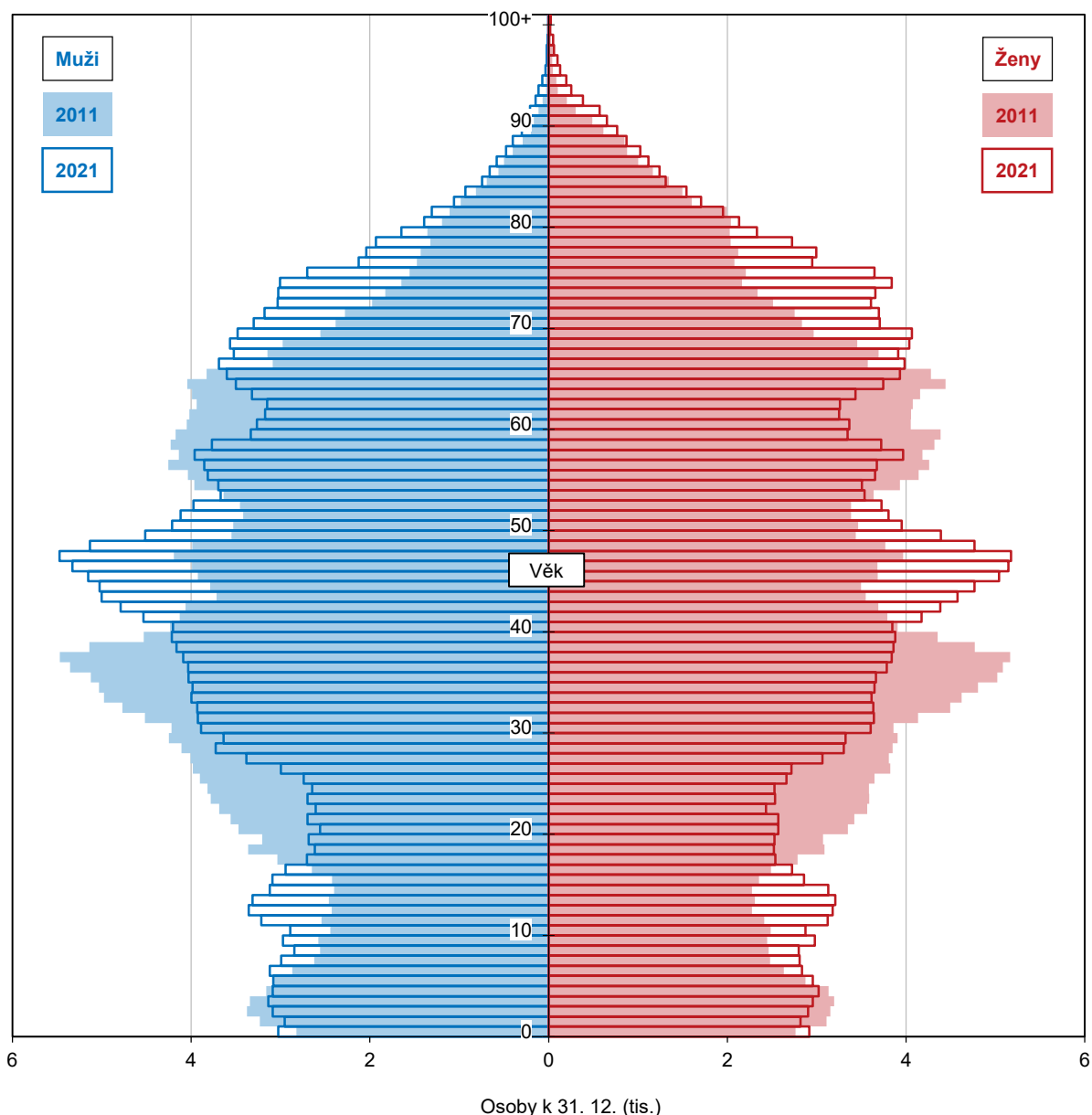


Index ekonomického zatížení meziročně vzrostl

**Index ekonomického zatížení<sup>10</sup>** dosahoval v roce 2021 v Plzeňském kraji 58,0, což představuje v meziročním srovnání nárůst o 1,3. V retrospektivním pohledu má vývoj tohoto ukazatele rostoucí tendenci. V meziokresním srovnání se nejvyšší hodnota indexu ekonomického zatížení vyskytuje u okresů, které mají i vysoký index stáří. Jsou to okresy Klatovy (60,0), Plzeň-město (59,4) a Plzeň-jih spolu s okresem Rokycany (shodně 58,7). Relativně nejnižší index ekonomického zatížení má v rámci kraje okres Tachov (52,3). Plzeňský kraj celkem je s hodnotou tohoto indexu jen nepatrně pod celorepublikovým průměrem (o 0,02).

**Graf 1.11 Věkové složení obyvatel Plzeňského kraje v letech 2011 a 2021**

Zdroj: ČSÚ



<sup>10</sup> Poměr seniorů a dětské složky populace k ekonomicky aktivní části populace (15–64 let)