

4. Ekonomická aktivita obyvatelstva

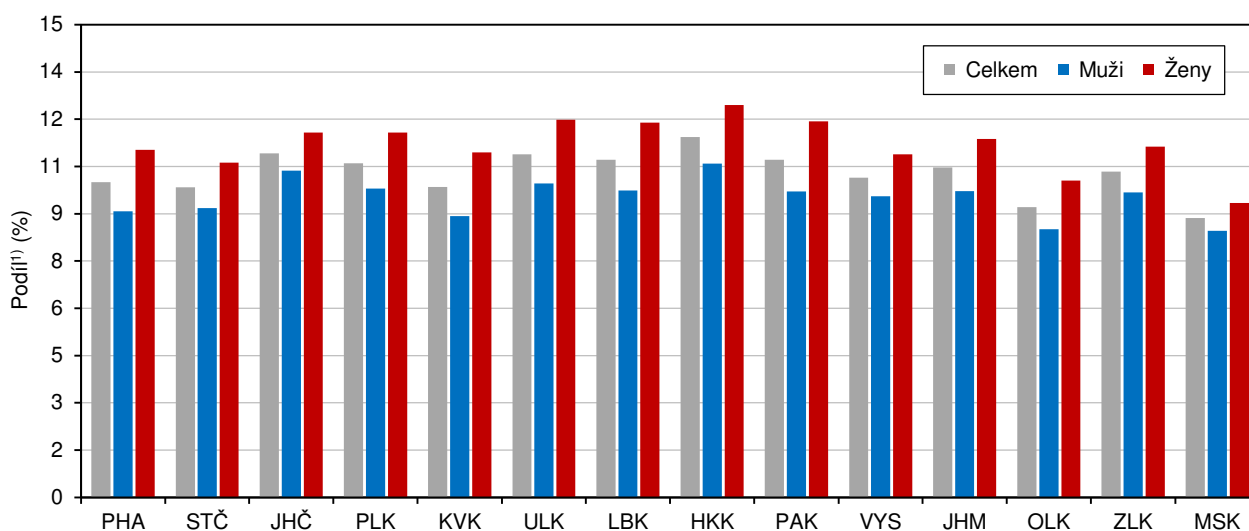
V údajích o ekonomické aktivitě došlo v souladu s mezinárodní metodikou ke změně terminologie. V SLDB 2021 je užíván pojem „pracovní síla“ pro osoby označované dříve jako „osoby ekonomicky aktivní“ a „osoby mimo pracovní sílu“ namísto „osoby ekonomicky neaktivní“.

4.1 Zaměstnaní, nezaměstnaní, obyvatelstvo mimo pracovní sílu

V Jihomoravském kraji tvořilo ke dni sčítání v roce 2021 pracovní sílu 634,7 tis. osob, tj. 53,5 % obyvatel kraje se zjištěnou ekonomickou aktivitou. Pracovní síla zahrnuje 604,0 tis. zaměstnaných osob a 30,7 tis. nezaměstnaných osob. Mimo pracovní sílu bylo evidováno 551,8 tis. osob se zjištěnou ekonomickou aktivitou (46,5 %). Ekonomická aktivita nebyla zjištěna u 11,2 tis. osob.

Za poslední dekádu se v kraji zvýšil počet zaměstnaných o 92,1 tis. osob (o 18,0 %). Téměř trojnásobně vzrostl počet pracujících důchodců a dosáhl tak 66,4 tis. osob. Trojnásobně se také zvýšil počet pracujících žáků a studentů na 28,7 tis. osob. Nezaměstnaných osob bylo proti minulému sčítání přibližně o polovinu méně. Mezi osobami mimo pracovní sílu bylo 259,6 tis. nepracujících důchodců (47,0 %) a 164,7 tis. žáků a studentů (29,8 %).

Graf 4.1.1 Pracující důchodci podle pohlaví a krajů



¹) podíl pracujících důchodců z pracovní síly

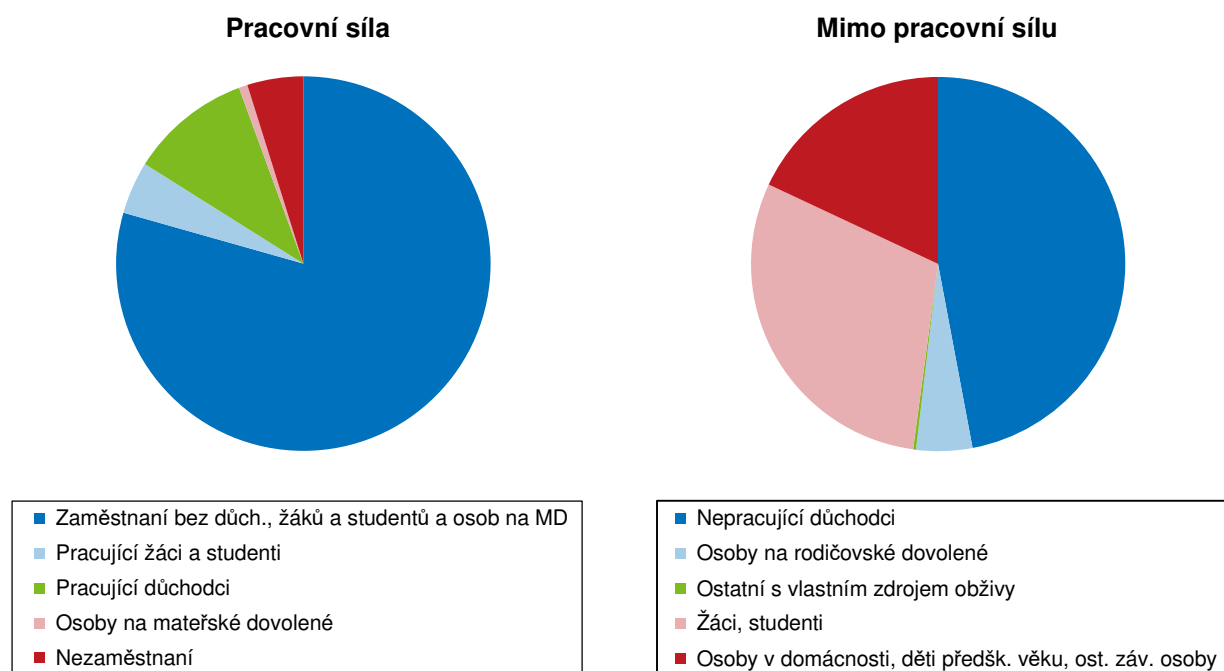
Z celkového počtu osob, které tvořily pracovní sílu, bylo 606,9 tis. osob (95,6 %) ve věku 15-64 let, v tom bylo 330,5 tis. mužů (54,5 %) a 276,4 tis. žen (45,5 %). Mimo pracovní sílu bylo ve věku 15-64 let celkem 145,2 tis. obyvatel (26,3 %) s velkou převahou žen (91,8 tis., 63,2 %).

Podle pohlaví tvořilo pracovní sílu v kraji 346,8 tis. mužů (54,6 %) a 287,9 tis. žen (45,4 %). Ve struktuře zaměstnaných bylo více mužů (331,5 tis., tj. 54,9 %), žen bylo 272,5 tis., tj. 45,1 %. Mezi zaměstnanými bylo celkem 66,4 tis. pracujících důchodců s mírnou převahou mužů (33,7 tis., tj. 50,7 %). Výraznější rozdíl podle pohlaví byl mezi pracujícími žáky a studenty – 15,2 tis. žen (52,9 %) a 13,5 tis. mužů (47,1 %). Z celkového počtu 30,7 tis. nezaměstnaných byla přibližně polovina mužů a polovina žen.

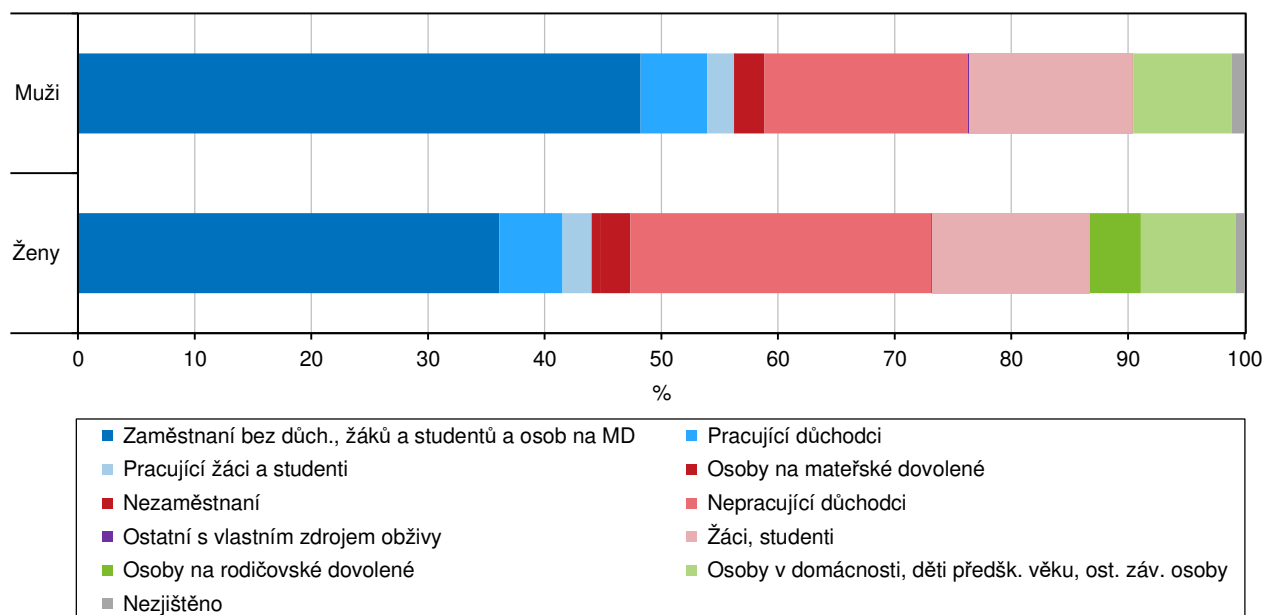
Tab. 4.1.1 Obyvatelstvo podle pohlaví a ekonomické aktivity

(podíly vypočteny ze zjištěných hodnot)

	Celkem	v tom		z toho ve věku 15 - 64		
		muži	ženy	celkem	muži	ženy
Pracovní síla	634 700	346 830	287 870	606 908	330 498	276 410
v tom:						
zaměstnaní	95,2	95,6	94,6	95,0	95,4	94,5
v tom:						
pracující důchodci	11,0	10,2	12,0	6,9	5,7	8,2
pracující žáci a studenti	4,7	4,1	5,6	5,0	4,3	5,8
osoby na mateřské dovolené	0,8	0,0	1,8	0,8	0,0	1,8
ostatní zaměstnaní	83,4	85,7	80,6	87,3	90,0	84,1
nezaměstnaní	4,8	4,4	5,4	5,0	4,6	5,5
Osoby mimo pracovní sílu	551 760	236 148	315 612	145 232	53 437	91 795
v tom:						
nepracující důchodci	47,0	43,5	49,7	32,3	35,9	30,2
ostatní s vlastním zdrojem obživy	0,3	0,3	0,2	1,0	1,4	0,7
žáci, studenti	29,8	35,0	26,0	42,1	56,5	33,7
osoby na rodičovské dovolené	4,8	0,1	8,4	18,4	0,3	28,9
osoby v domácnosti, děti předškolního věku, ostatní závislé	18,0	21,1	15,7	6,2	5,9	6,4
Nezjištěno	x	x	x	x	x	x

Graf 4.1.2 Obyvatelstvo podle ekonomické aktivity v Jihomoravském kraji

Mimo pracovní sílu bylo zahrnuto 236,1 tis. mužů (42,8 %) a 315,6 tis. žen (57,2 %), z toho nejpočetnější skupinou byly nepracující důchodci s velkou převahou žen (102,7 tis. mužů, tj. 39,6 % a 156,9 tis. žen, tj. 60,4 %). Druhou nejpočetnější kategorií osob mimo pracovní sílu byly žáci a studenti (164,7 tis.), obě pohlaví jsou zastoupena přibližně stejně. Celkem 99,3 tis. bylo osob v domácnosti, dětí předškolního věku a ostatních závislých osob se stejným zastoupením mužů i žen.

Graf 4.1.3 Obyvatelstvo podle ekonomické aktivity a pohlaví v Jihomoravském kraji

Podíl osob se zjištěnou ekonomickou aktivitou zahrnutých mezi pracovní sílu byl v Jihomoravském kraji shodný s hodnotou průměru ČR (53,5 %). V rámci kraje byly mezi správními obvody ORP výrazné rozdíly v podílu osob se zjištěnou ekonomickou aktivitou, pohyboval se od 50,7 % v SO ORP Boskovice po 56,7 % v SO ORP Brno.

Tab. 4.1.2 Obyvatelstvo podle ekonomické aktivity a správních obvodů obcí s rozšířenou působností

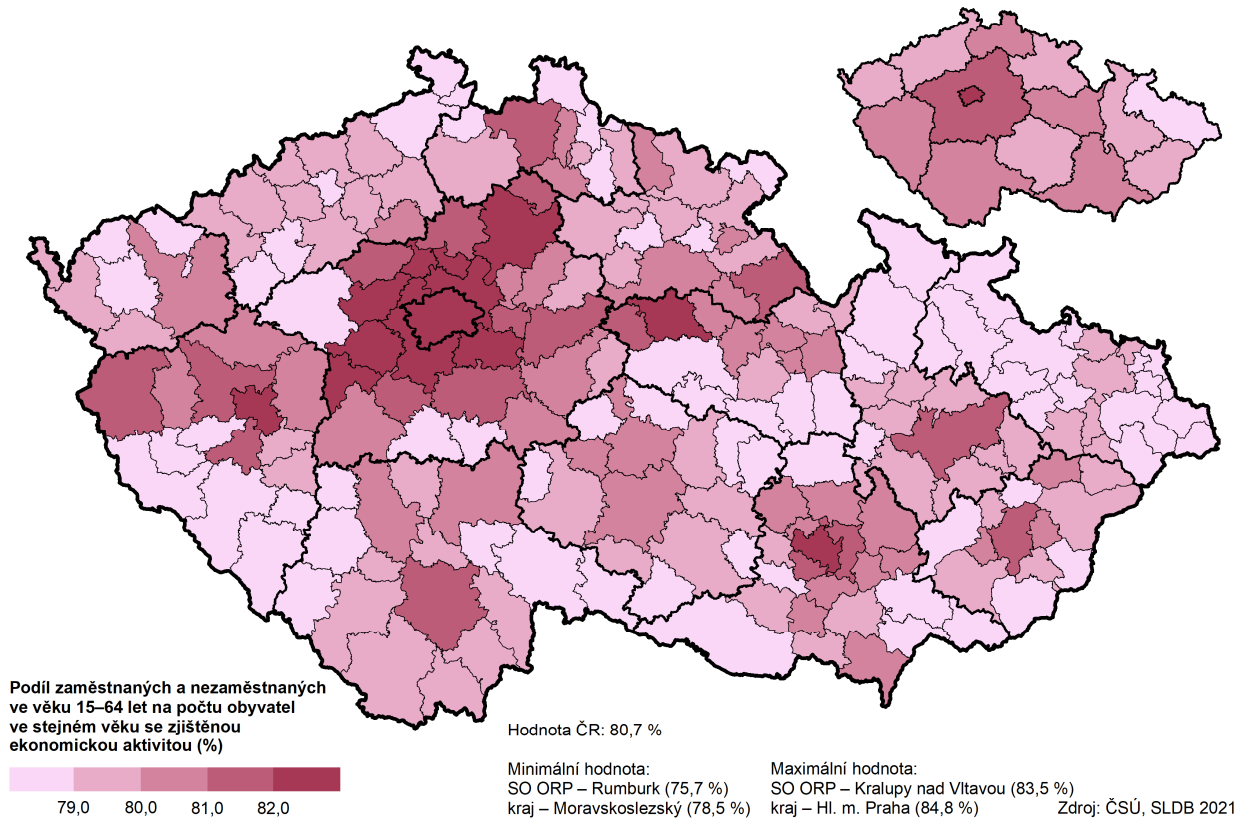
Kraj, SO ORP	Pracovní síla	v tom				Osoby mimo pracovní sílu	z toho		Nezjištěno
		zaměstnaní	z toho		nezaměstnaní		nepracující důchodci	žáci, studenti	
			pracující důchodci	osoby na mateřské dovolené					
Jihomoravský kraj	634 700	603 968	66 442	4 861	30 732	551 760	259 538	164 674	11 191
Blansko	28 725	27 754	3 480	228	971	26 967	13 168	7 864	331
Boskovice	25 817	24 779	3 055	192	1 038	25 066	12 356	7 535	321
Brno	223 132	211 852	22 907	1 768	11 280	170 650	77 223	51 130	4 728
Břeclav	30 032	28 523	3 444	220	1 509	27 136	13 910	7 704	653
Bučovice	8 279	7 910	645	65	369	7 475	3 615	2 201	142
Hodonín	30 088	27 961	4 163	192	2 127	27 861	14 494	7 755	559
Hustopeče	18 644	17 924	1 797	137	720	16 951	8 126	4 982	225
Ivančice	12 401	11 914	1 375	92	487	11 572	5 702	3 280	231
Kuřim	12 852	12 326	1 296	96	526	10 948	4 426	3 892	167
Kyjov	27 245	25 782	3 252	176	1 463	26 051	13 504	7 424	349
Mikulov	10 307	9 694	1 108	86	613	9 405	4 638	2 687	298
Moravský Krumlov	11 488	10 924	941	85	564	10 663	5 420	2 895	140
Pohořelice	7 728	7 356	747	64	372	6 874	3 085	1 926	128
Rosice	13 619	13 160	1 536	136	459	12 752	5 725	3 786	194
Slavkov u Brna	12 723	12 283	1 165	133	440	11 337	4 747	3 572	139
Šlapanice	37 732	36 500	3 777	326	1 232	33 468	13 471	11 469	443
Tišnov	16 219	15 625	1 631	125	594	15 441	6 939	4 783	168
Veselí nad Moravou	18 007	16 934	2 077	104	1 073	17 372	9 501	4 696	241
Vyškov	26 617	25 694	2 528	208	923	24 419	11 556	7 278	447
Znojmo	45 469	42 191	3 719	291	3 278	43 601	21 287	12 705	1 048
Židlochovice	17 576	16 882	1 799	137	694	15 751	6 645	5 110	239



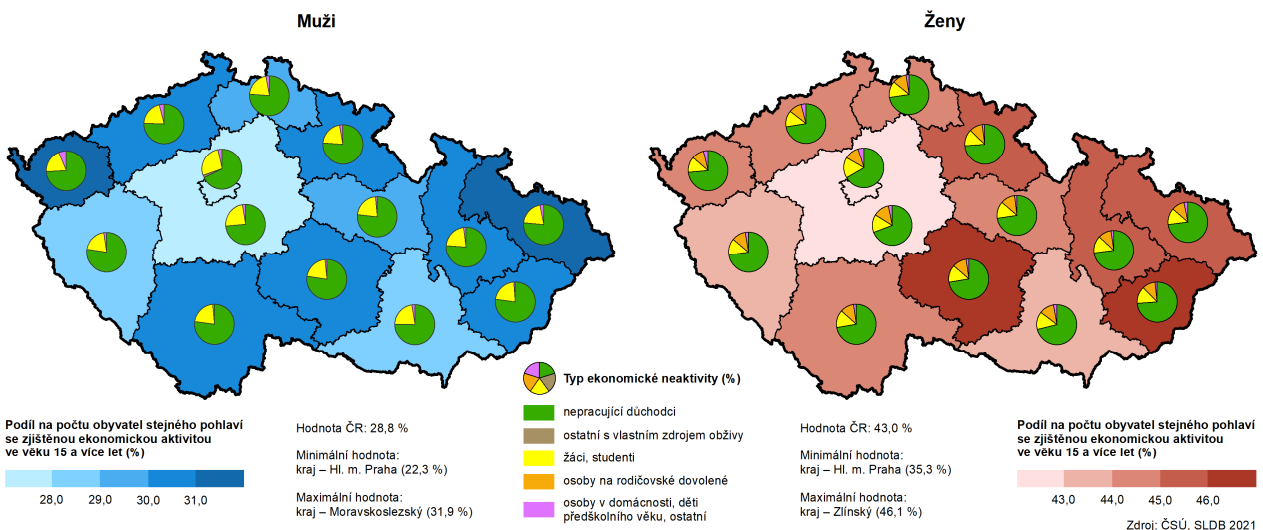
Nejnižší podíl pracujících důchodců byl v SO ORP Bučovice (8,2 %), naopak v SO ORP Hodonín dosáhl 14,9 %. Velké rozdíly mezi osobami mimo pracovní sílu byly v podílech nepracujících důchodců, ty se pohybovaly od 40,3 % v SO ORP Šlapanice do 54,7 % v SO ORP Veselí nad Moravou. Naopak byl v tomto správním obvodu nejnižší podíl žáků a studentů (27,0 %), nejvyšší podíl byl pak v SO ORP Kuřim (35,5 %).

V Jihomoravském kraji bylo ve dnech sčítání 763,0 tis. osob ve věku 15 až 64 let. Z tohoto počtu bylo 606,9 tis. osob v pracovní síle, podíl 79,5 % byl mezi kraji 3. nejvyšší (v ČR 79,1 %). Tyto informace jsou doplněním ke kartogramu s intenzitou ekonomické aktivity osob ve věku 15 až 64 let. V rámci kraje se podíl ekonomicky aktivních ve věku 15 až 64 let z počtu obyvatel v tomto věku pohyboval v rozmezí od 77,2 % v SO ORP Veselí nad Moravou a Znojmo po 81,1 % v Brně.

Intenzita ekonomické aktivity ve správních obvodech ORP a krajích



Osoby zahrnuté mimo pracovní sílu podle pohlaví v krajích



V době sčítání bylo v Jihomoravském kraji 30,7 tis. osob nezaměstnaných (49,8 % mužů a 50,2 % žen). Nezaměstnaní ve věku 15 až 64 let v kraji tvořili 4,1 % z počtu osob ve stejném věku se zjištěnou ekonomickou aktivitou. Nejnižší podíl byl zjištěn v SO ORP Šlapanice a Rosice (2,8 %), naopak nejvyšší v SO ORP Znojmo (5,8 %).

4.2 Zaměstnaní podle věku a vzdělání

Největší část obyvatelstva zahrnutých do pracovní síly v Jihomoravském kraji tvořila ke dni sčítání v roce 2021 skupina osob ve věku 40 až 49 let. U mužů to bylo ve věku 40 až 44 let (47,9 tis. osob, tj. 13,8 % z počtu pracovní síly mužů), u žen to byly osoby ve věku 45 až 49 let (43,6 tis., tj. 15,2 % z počtu žen). Ve věkové struktuře zaměstnaných mužů i žen měly nejnižší zastoupení okrajové věkové skupiny. Ve věku 15 až 19 let bylo shodně 1,0 % zaměstnaných mužů i žen, se zvyšující se věkovou skupinou vzrůstá i výše podílu zaměstnaných. Přelomem u mužů je hranice 40 až 44 let (46,2 tis. osob, tj. 13,9 % zaměstnaných mužů) u žen je zlomem věková skupina 45 až 49 let (41,9 tis., tj. 15,4 % zaměstnaných žen). U mladších věkových skupin (15 až 39 let) je zřejmý vliv rodičovské dovolené, popř. studia. Hranice 10 % podílu zaměstnaných osob byla překročena u mužů ve věku 25 až 29 let, u žen ve věku 35 až 39 let.

U věkové struktury nezaměstnaných byla situace odlišná. Z hlediska věku byla u mužů i u žen nejpočetněji zastoupena skupina osob ve věku 55 až 59 let (11,6 % mužů a 13,5 % žen), ale i skupina osob ve věku 40 až 44 let (11,3 % mužů a 12,7 % žen).

Tab. 4.2.1 Pracovní síla podle pohlaví a věku

(podíly vypočteny ze zjištěných hodnot)

	Celkem	v tom					
		muži	v tom		ženy	v tom	
			zaměstnaní	nezaměstnaní		zaměstnané	nezaměstnané
Pracovní síla	634 700	346 830	331 515	15 315	287 870	272 453	15 417
v tom ve věku (%):							
15–19	1,1	1,1	1,0	3,3	1,1	1,0	3,0
20–24	6,1	6,1	5,9	11,1	6,0	5,8	9,0
25–29	10,0	10,3	10,3	10,9	9,6	9,5	10,4
30–34	10,9	11,9	11,9	10,5	9,8	9,7	10,9
35–39	11,8	12,3	12,3	10,6	11,2	11,1	12,3
40–44	14,2	13,8	13,9	11,3	14,6	14,7	12,7
45–49	14,2	13,4	13,5	10,5	15,2	15,4	11,4
50–54	11,0	10,3	10,3	9,5	11,8	11,9	10,2
55–59	10,3	9,6	9,5	11,6	11,2	11,0	13,5
60–64	6,1	6,6	6,4	9,7	5,6	5,6	6,0
65–69	2,5	2,7	2,7	0,9	2,3	2,4	0,5
70 a více let	1,9	2,0	2,1	0,1	1,6	1,7	0,1

Ve struktuře zaměstnaných podle dosaženého vzdělání tvoří největší část, a to 32,0 %, osoby s úplným středním vzděláním s maturitou. Ve srovnání s průměrem ČR to bylo o 1,3 procentního bodu méně. U mužů bylo zastoupení této kategorie vzdělání nižší – 29,4 % proti podílu 35,0 % u žen. Druhou největší skupinou z hlediska vzdělání jsou osoby, které mají střední vzdělání včetně vyučených bez maturity (30,0 %), v celé České republice byl jejich podíl 31,4 %. Tohoto stupně vzdělání dosáhlo v Jihomoravském kraji 35,3 % mužů a 23,5 % žen. Vysokoškolské vzdělání mělo v Jihomoravském kraji 28,2 % zaměstnaných, (v ČR byl podíl vysokoškoláků 24,3 %). Převahu mezi vysokoškoláky měly ženy s podílem 29,9 %, podíl mužů byl 26,8 %.

Z celkového počtu 30,7 tis. nezaměstnaných bylo 38,2 % osob se středním vzděláním včetně vyučených bez maturity, převažovali mezi nimi muži (41,9 %), podíl žen byl 34,6 %. Druhý nejvyšší podíl nezaměstnaných (26,7 %) tvořily osoby s úplným středním vzděláním s maturitou, vyšší zastoupení této kategorie vzdělání bylo u žen (29,7 %). Mezi muži bylo nezaměstnaných s tímto stupněm vzdělání 23,6 %. Vysokoškolské vzdělání mělo 11,2 % z celkového počtu nezaměstnaných, mezi muži jich bylo 10,2 %, mezi ženami 12,2 %.

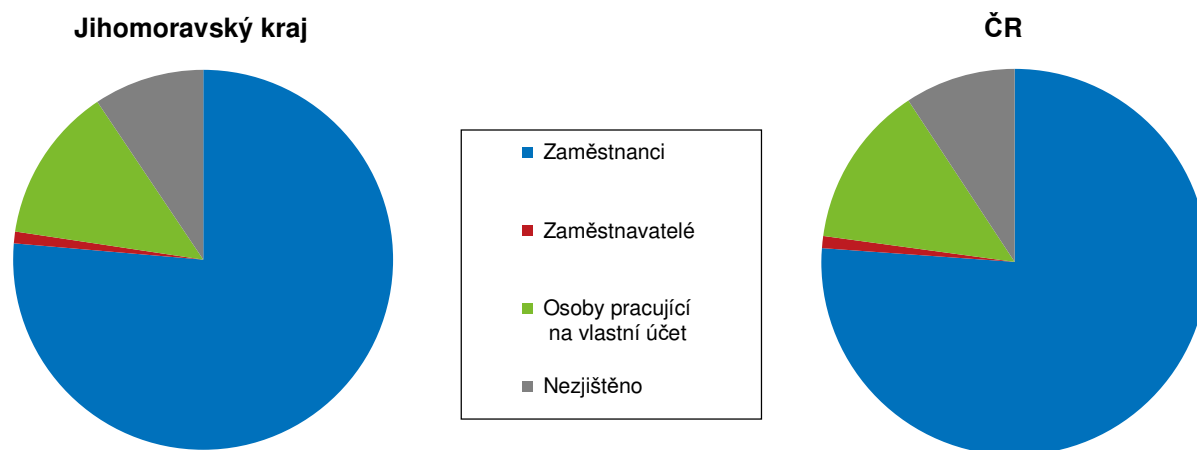


Tab. 4.2.2 Pracovní síla podle pohlaví a nejvyššího dosaženého vzdělání

(podíly vypočteny ze zjištěných hodnot)

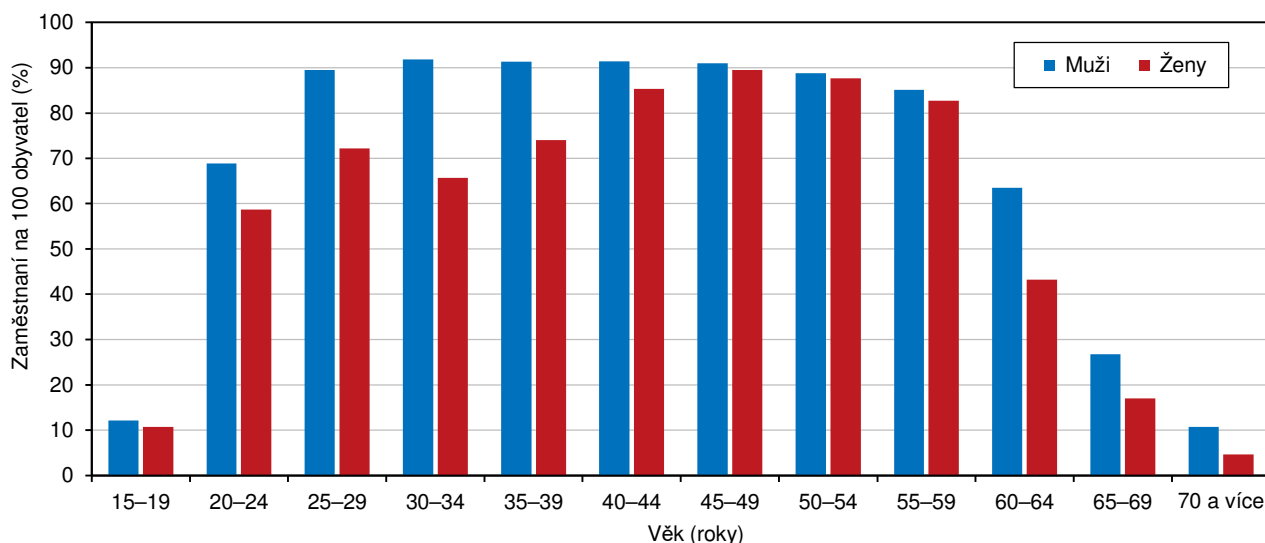
	Celkem	v tom		z toho					
		muži	ženy	zaměstnaní			nezaměstnaní		
				celkem	muži	ženy	celkem	muži	ženy
Pracovní síla	634 700	346 830	287 870	603 968	331 515	272 453	30 732	15 315	15 417
v tom podle vzdělání (%):									
bez vzdělání	0,3	0,3	0,2	0,2	0,3	0,2	1,4	1,6	1,1
základní vč. neukončeného	5,2	4,9	5,5	4,5	4,3	4,8	19,1	20,2	18,0
střední vč. vyučení (bez maturity)	30,3	35,6	24,1	30,0	35,3	23,5	38,2	41,9	34,6
úplně střední (s maturitou)	31,7	29,1	34,8	32,0	29,4	35,0	26,7	23,6	29,7
nástavbové a pomaturitní studium	3,1	2,7	3,5	3,1	2,7	3,5	2,2	1,8	2,6
vyšší odborné, konzervatoř	2,0	1,2	2,9	2,0	1,2	3,0	1,2	0,7	1,8
vysokoškolské	27,5	26,1	29,0	28,2	26,8	29,9	11,2	10,2	12,2
nezjištěno	x	x	x	x	x	x	x	x	x

Většina zaměstnaných pracovala v postavení zaměstnance (76,4 %). Jako osoby pracující na vlastní účet (OSVČ) pracovalo 13,2 % zaměstnaných a jen 1 % osob zaměstnávalo v rámci svého podnikání další osoby.

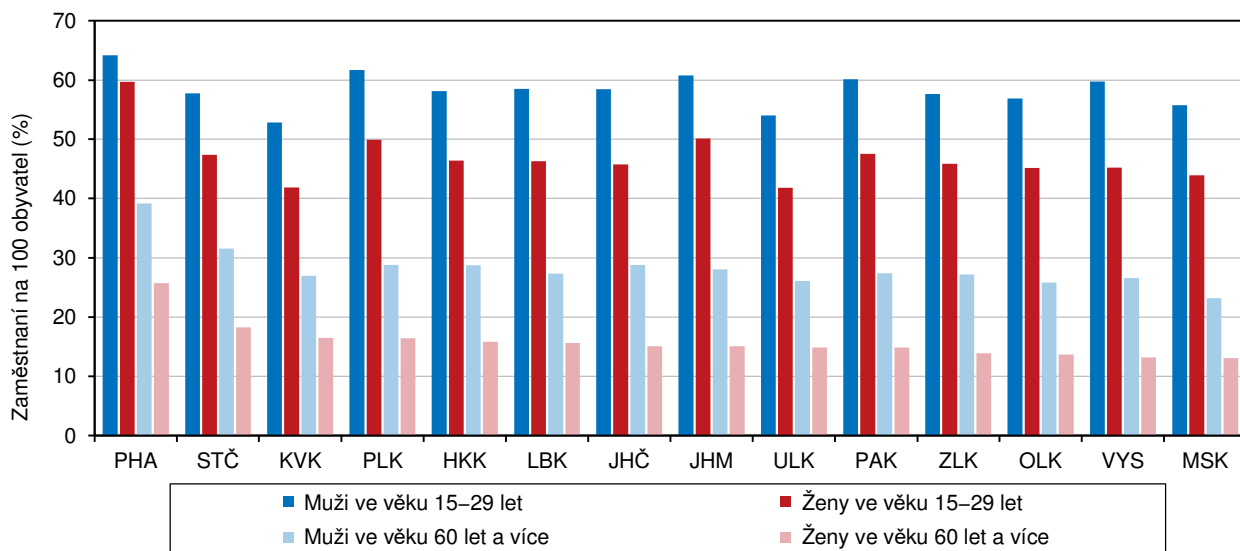
Graf 4.2.1 Zaměstnaní podle postavení v zaměstnání v Jihomoravském kraji a ČR

V přepočtu na 100 obyvatel podle pohlaví (se zjištěnou aktivitou) ve věku 15 let a více připadlo 68 zaměstnaných mužů, resp. 53 zaměstnaných žen.

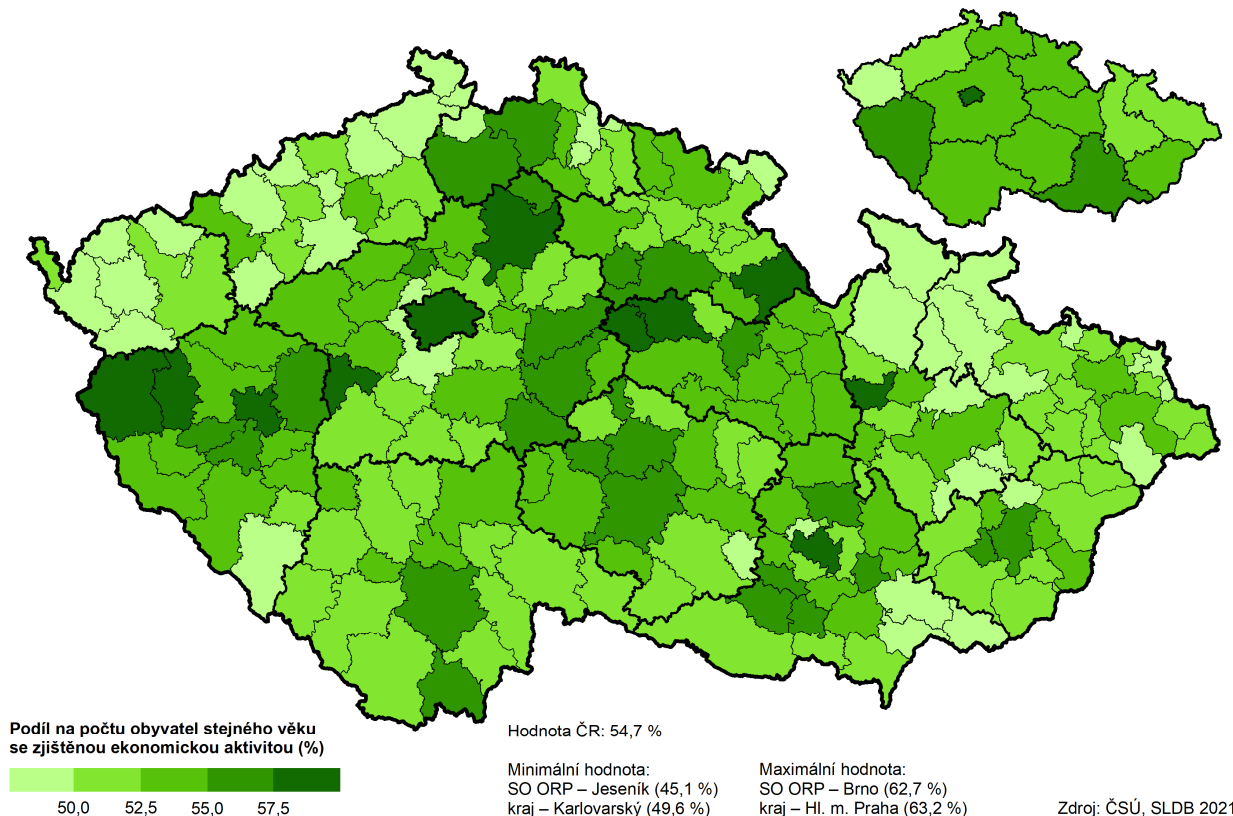
Nejvyšší míra zaměstnanosti byla u mužů ve věku 30 až 34 let (92 zaměstnaných na 100 obyvatel), po 60 roce věku se míra zaměstnanosti snižuje. U žen byla nejvyšší míra zaměstnanosti ve věkové kategorii 45 až 49 let (89 zaměstnaných na 100 obyvatel), hranice 90 osob na 100 obyvatel překročena nebyla.

Graf 4.2.2 Míra zaměstnanosti podle pohlaví a věku v Jihomoravském kraji (ze zjištěných hodnot)

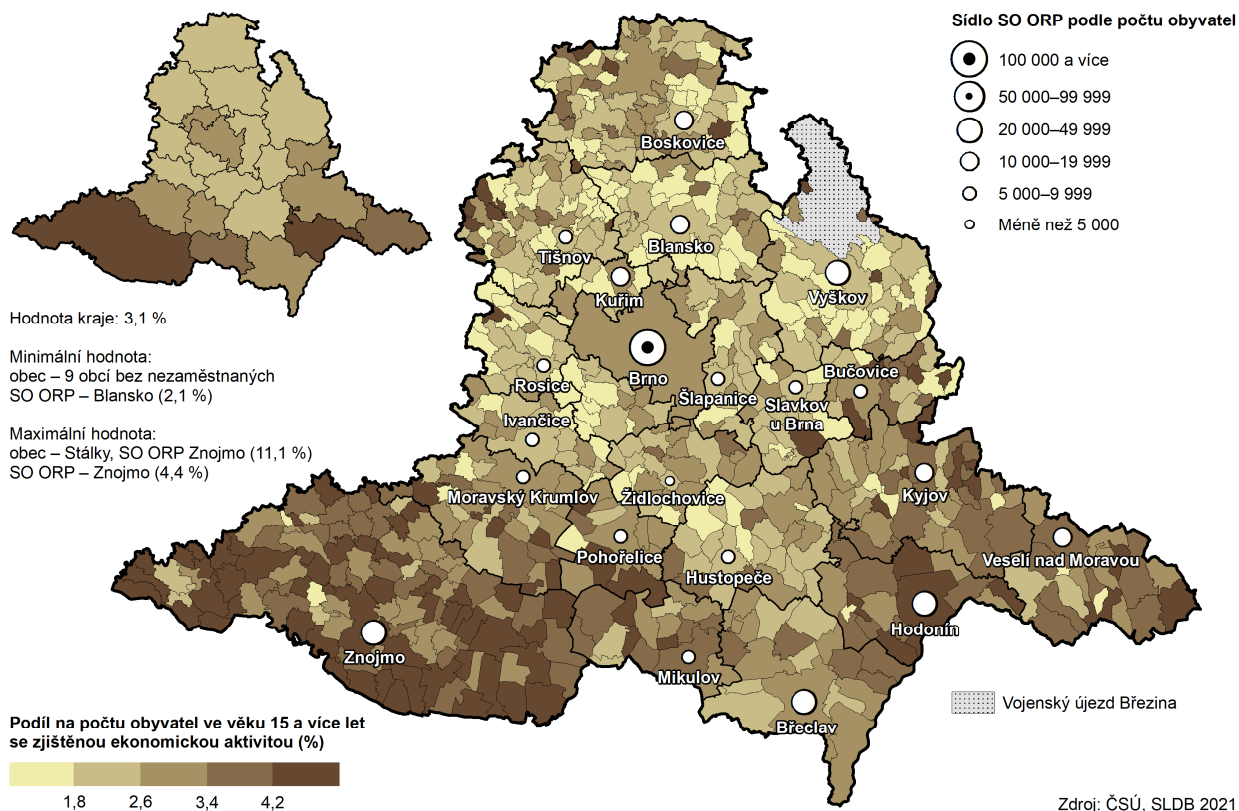
Graf 4.2.3 dává přehled o míře zaměstnanosti v krajích České republiky u osob ve věku 15 až 29 a 60 a více let. Mezi muži ve věku 15 až 29 let byla nejvyšší míra zaměstnanosti v Praze (64,0 %), Jihomoravský kraj hodnotou 61,0 % byl na 3. příčce. Nejvyšší míra zaměstnanosti u žen ve stejném věku byla opět v Praze (60,0 %), hodnotou 50,0 % byl na 2. místě Jihomoravský kraj spolu s Plzeňským. Míra zaměstnanosti žen ve věku 60 a více let se pohybovala od 26,0 % v Praze po 13,0 % v Kraji Vysočina a Moravskoslezském kraji. Stejnou hodnotu jako Jihomoravský kraj (15,0 %) měly také kraje Jihočeský, Ústecký a Pardubický.

Graf 4.2.3 Míra zaměstnanosti ve věku 15–29 a 60 a více podle pohlaví a krajů (ze zjištěných hodnot)

Podíl zaměstnaných osob ve věku 15–29 let ve správních obvodech ORP a krajích



Nezaměstnaní v obcích a správních obvodech ORP Jihomoravského kraje



4.3 Zaměstnaní podle odvětví

Čtvrtina z 604,0 tis. zaměstnaných v Jihomoravském kraji, u nichž bylo zjištěno odvětví ekonomické činnosti, pracovala v průmyslu (25,3 %), následovala oblast velkoobchodu a maloobchodu (11,2 %), zdravotní a sociální péče (7,9 %) a stavebnictví (7,7 %). V zemědělství pracovalo pouze 3,2 % zaměstnaných.

Z pohledu mezikrajského srovnání je třeba uvést podíl 7,4 % zaměstnaných ve vzdělávání, který byl (spolu s Olomouckým krajem) nejvyšší mezi kraji. Průměr ČR byl 6,9 %. 7,7 % zaměstnaných pracovalo ve stavebnictví (po Jihočeském kraji 2. nejvyšší podíl spolu se Zlínským krajem). Republikový průměr byl 6,9 %. Již uvedený podíl v odvětví velkoobchodu, maloobchodu, oprav a údržby motorových vozidel byl 4. nejvyšší (spolu s Moravskoslezským krajem a byl shodný s republikovým průměrem). Čtvrtinový podíl zaměstnaných v průmyslu byl mezi kraji 3. nejnižší.

V jednotlivých odvětvích ekonomické činnosti jsou zastoupeni zaměstnaní všech věkových skupin, jsou ale i odvětví, v nichž určité věkové kategorie dominují. Příkladem může být odvětví informační a komunikační činnosti, kde z 32,5 tis. zaměstnaných je 25,7 % ve věku do 29 let a 39,9 % ve věku 30 až 39 let. Na druhé straně v zemědělství je osob do 29 let pouze 12,6 %, ale 28,0 % z 19,1 tis. zaměstnaných v zemědělství je ve věku 40 až 49 let.

Tab. 4.3.1 Zaměstnaní podle věku a odvětví ekonomické činnosti v Jihomoravském kraji

(podíly vypočteny ze zjištěných hodnot)

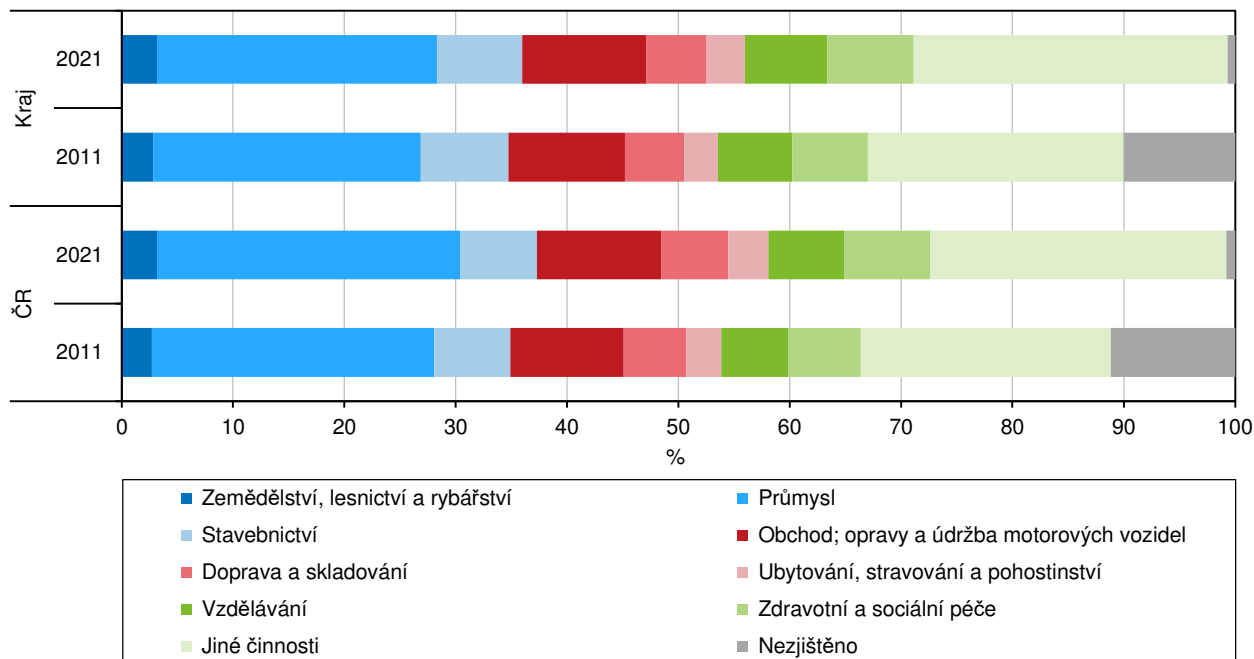
	Celkem	v tom ve věku					
		15–29	30–39	40–49	50–59	60–64	65 a více
Zaměstnaní	603 968	101 611	137 197	172 884	128 212	36 517	27 547
v tom podle odvětví ekonomické činnosti (%):							
zemědělství, lesnictví, rybářství	3,2	2,4	2,4	3,1	3,8	4,6	5,7
těžba a dobývání	0,4	0,2	0,3	0,4	0,5	0,4	0,2
zpracovatelský průmysl	22,6	21,7	22,9	23,9	23,7	20,8	12,9
výroba a rozvod elektřiny, plynu, tepla a klimatizovaného vzduchu	1,3	1,1	1,2	1,3	1,5	1,7	1,8
zásobování vodou; činnosti související s odpadními vodami, odpady a sanacemi	1,0	0,6	0,8	1,2	1,4	1,5	1,2
stavebnictví	7,7	6,2	7,6	8,7	7,9	8,4	5,7
velkoobchod a maloobchod; opravy a údržba motorových vozidel	11,2	12,6	10,4	12,0	10,9	9,2	9,0
doprava a skladování	5,5	5,4	4,9	5,6	6,1	5,9	4,6
ubytování, stravování a pohostinství	3,5	5,1	3,4	3,4	3,0	2,4	2,5
informační a komunikační činnosti	5,4	8,3	9,5	4,2	2,2	1,8	1,9
peněžnictví a pojišťovnictví	2,2	3,3	2,9	1,8	1,6	1,3	1,4
činnosti v oblasti nemovitostí	0,6	0,4	0,5	0,6	0,7	0,8	2,5
profesní, vědecké a technické činnosti	6,1	7,6	7,5	4,9	4,0	5,2	11,2
administrativní a podpůrné činnosti	4,2	4,8	3,6	3,2	4,5	5,8	7,6
veřejná správa a obrana; povinné sociální zabezpečení	5,7	3,7	5,2	6,1	6,9	7,0	5,1
vzdělávání	7,4	5,2	6,2	7,8	8,8	9,8	9,8
zdravotní a sociální péče	7,9	6,8	6,8	8,0	8,8	9,3	9,7
kulturní, zábavní a rekreační činnosti	1,7	2,3	1,7	1,4	1,3	1,6	3,2
činnosti domácností jako zaměstnavatelů; činnosti domácností produkujících blíže neurčené výr. a sl. pro vlastní potřebu	0,3	0,3	0,2	0,3	0,4	0,4	1,1
činnosti exteriorních organizací a orgánů	0,0	0,0	0,0	0,0	0,0	0,0	0,0
jiné činnosti	2,1	1,9	2,1	2,1	2,1	2,1	3,0
nezjištěno	x	x	x	x	x	x	x

Odvětví ekonomické činnosti lze tradičně rozdělit na ryze mužská či ženská. Např. stavebnictví, kde muži tvořili 89,9 % zaměstnaných, odvětví informační a komunikační činnosti (76,9 % mužů), doprava a skladování (76,6 % mužů) či zemědělství (69,6 % mužů). K odvětvím s převahou žen patří zdravotní a sociální péče (80,8 % žen) a vzdělávání (77,3 % žen). Relativní rovnováha byla v odvětví kulturní, zábavní a rekreační

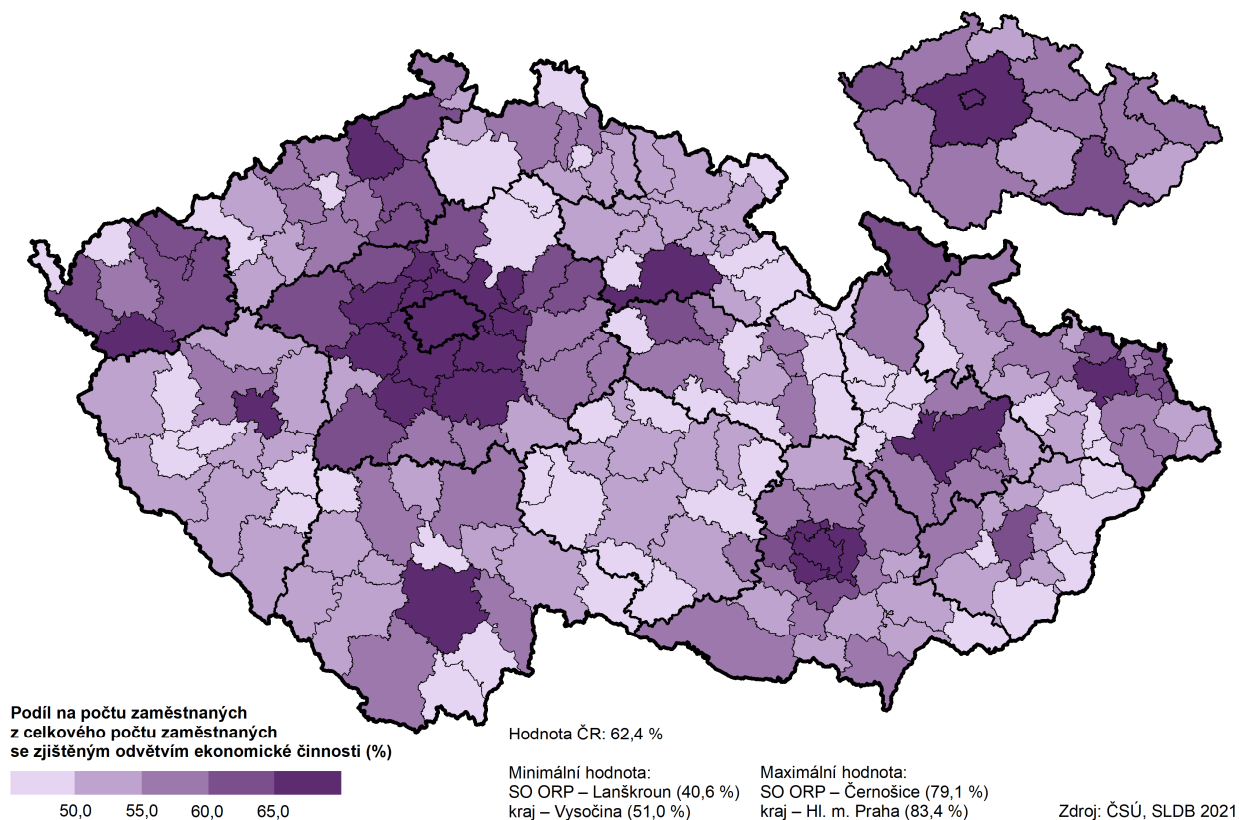


činnosti (50,0 % žen i mužů), veřejná správa a obrana; povinné sociální zabezpečení (52,0 % žen a 48,0 % mužů). V průmyslu, v němž působí největší část zaměstnaných v kraji, bylo 32,2 % žen a 67,8 % mužů.

Graf 4.3.1 Zaměstnaní podle odvětví ekonomické činnosti v Jihomoravském kraji a ČR



Zaměstnaní v terciárním a kvartérním sektoru ve správních obvodech ORP a krajích



Podle správních obvodů ORP v kraji byl nejvyšší podíl zaměstnaných v zemědělství (ze zjištěných hodnot) v SO ORP Mikulov (8,3 %) a SO ORP Znojmo (7,2 %), nejnižší podíl zaměstnaných v primárním sektoru (zemědělství) byl zjištěn v Brně (1,0 %) a v SO ORP Kuřim (1,7 %). Oproti roku 2011 se pořadí uvedených SO ORP nezměnilo, hodnoty podílů jsou však vyšší. Nejvyšší podíl zaměstnaných v sekundárním sektoru (průmysl a stavebnictví) byl stejně jako v roce 2011 v SO ORP Veselí nad Moravou (45,5 %) a SO ORP Bučovice (43,9 %), hodnota podílu zaměstnaných se mezi sčítáními zvýšila o 7,8 resp. o 6,4 bodu. Nejnižší podíl zaměstnaných v sekundárním sektoru byl vykázán v Brně (22,8 %) a v SO ORP Šlapanice (31,4 %), v roce 2011 byl na této pozici správní obvod Znojmo.

V terciárním sektoru působilo v Jihomoravském kraji 63,8 % zaměstnaných, tj. o 2,4 procentního bodu více než v roce 2011 (podíl ze zjištěných hodnot). Po Praze a Středočeském kraji to byl 3. nejvyšší podíl v mezikrajském srovnání. V rámci kraje byl nejvyšší podíl zaměstnaných ve službách v Brně (76,2 %) SO ORP Šlapanice (66,5 %), nejnižší podíl zaměstnaných v terciárním sektoru byl zjištěn v SO ORP Bučovice (51,9 %) a v SO ORP Pohořelice (58,8 %).

4.4 Zaměstnaní podle hlavních tříd zaměstnání a postavení v zaměstnání

Mezi 604,0 tis. zaměstnanými v Jihomoravském kraji je z hlediska postavení v zaměstnání 84,3 % zaměstnanců, 14,6 % osob pracujících na vlastní účet a 1,1 % zaměstnavatelů. U 9,4 % zaměstnaných v kraji nebylo postavení v zaměstnání zjištěno. Velikost podílu zaměstnanců v Jihomoravském kraji převyšuje úroveň ČR (83,9 %), mezi kraji byl podíl 6. nejnižší. Podílem osob pracujících na vlastní účet se kraj zařadil na 6. nejvyšší příčku, průměr ČR byl 15,0 %. Podíl zaměstnavatelů se pohyboval od 0,6 % v Praze po 1,4 % v Karlovarském kraji, podíl v Jihomoravském kraji je shodný s průměrem ČR.

Tab. 4.4.1 Zaměstnaní podle pohlaví a postavení v zaměstnání

(podíly vypočteny ze zjištěných hodnot)

	Celkem	v tom		Struktura zaměstnaných (%)		
		muži	ženy	celkem	muži	ženy
Zaměstnaní	603 968	331 515	272 453	100,0	100,0	100,0
v tom podle postavení v zaměstnání:						
zaměstnanci	461 317	238 422	222 895	84,3	79,9	89,5
zaměstnavatelé	6 012	4 147	1 865	1,1	1,4	0,7
osoby pracující na vlastní účet	79 882	55 654	24 228	14,6	18,7	9,7
nezjištěno	56 757	33 292	23 465	x	x	x

Podíl osob pracujících na vlastní účet mezi muži činil 18,7 % a proti ženám byl o 8,9 bodu vyšší. Podobně podíl zaměstnavatelů mezi muži (1,4 %) převyšoval podíl mezi ženami, a to o 0,6 procentního bodu. Mezi ženami však byl vyšší podíl zaměstnaných v pozici zaměstnanců – 89,5 % žen proti 79,9 % mužů.

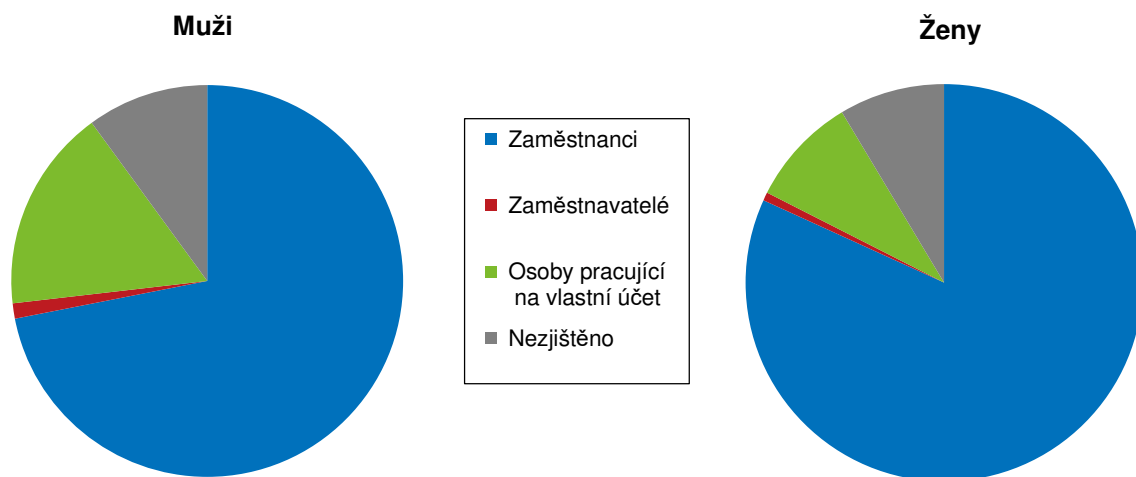
Tab. 4.4.2 Zaměstnaní podle postavení v zaměstnání a věku

	Celkem	v tom podle postavení v zaměstnání			
		zaměstnanci	zaměstnavatelé	osoby pracující na vlastní účet	nezjištěno
Zaměstnaní	603 968	461 317	6 012	79 882	56 757
v tom ve věku (%):					
15–24 let	6,9	5,8	0,3	4,6	19,5
25–34 let	20,9	21,4	7,1	18,4	21,8
35–44 let	26,1	26,8	23,2	26,2	20,6
45–54 let	25,4	26,5	31,0	25,2	16,6
55–64 let	16,2	16,9	25,1	16,0	10,2
65 let a více	4,6	2,7	13,4	9,6	11,2

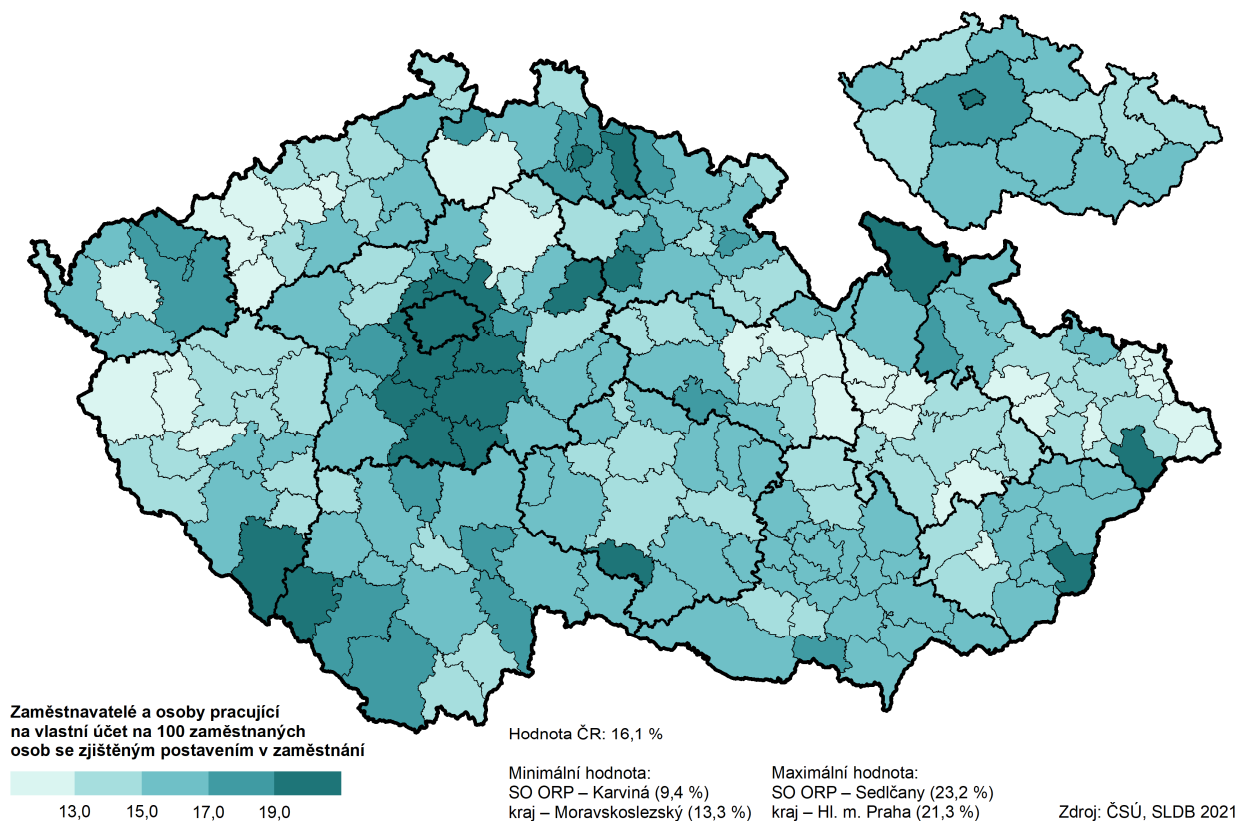


Ve věkové struktuře zaměstnaných v členění podle postavení v zaměstnání je výrazný rozdíl v zastoupení osob ve věku 25 až 34 let. Zatímco u zaměstnanců podíl tvořil 21,4 % z celkového počtu, u zaměstnavatelů jen 7,1 % a 18,4 % byly osoby pracující na vlastní účet. Ve věkové kategorii 65 a více let bylo mezi zaměstnanci pouze 2,7 % osob, nejvyšší byl podíl zaměstnavatelů (13,4 %), osob pracujících na vlastní účet bylo v tomto věku 9,6 %.

Graf 4.4.1 Zaměstnaní podle postavení v zaměstnání a pohlaví v Jihomoravském kraji



Podnikatelé ve správních obvodech ORP a krajích



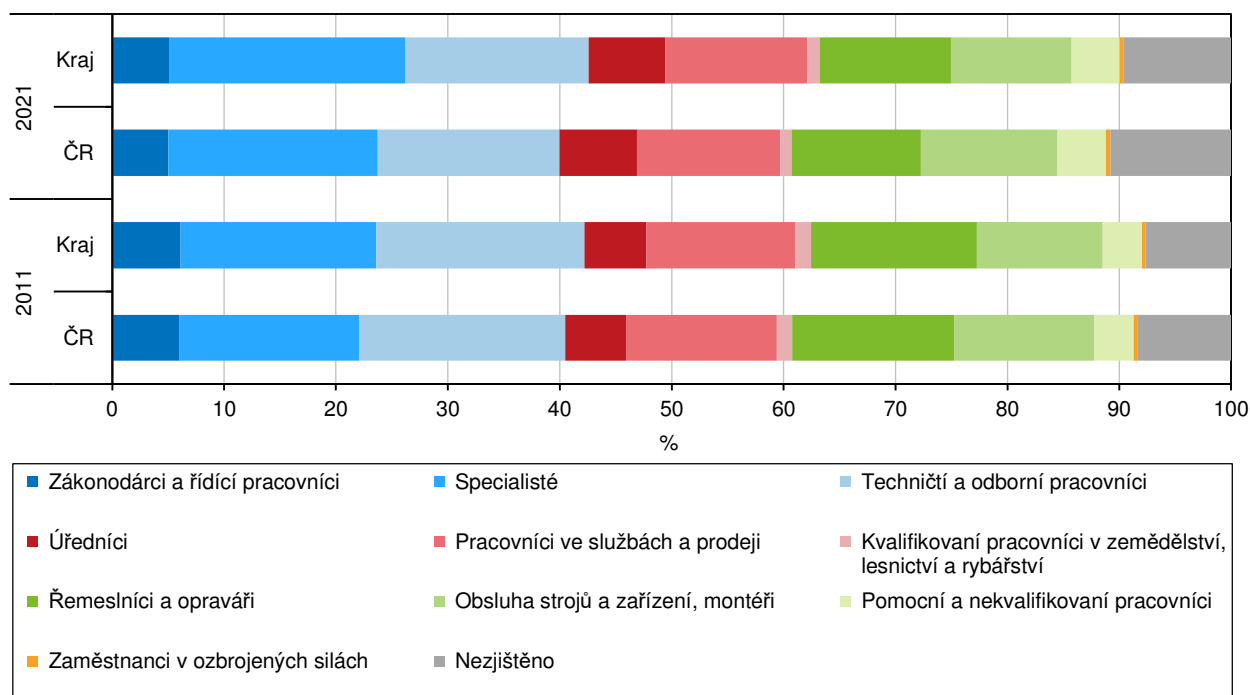
Zaměstnané osoby v Jihomoravském kraji podle hlavních tříd zaměstnání tvoří 5,1 % zákonodárců a řídicích pracovníků, tj. 3. nejvyšší podíl mezi kraji, 21,2 % specialistů (2. nejvyšší po Hl. m. Praze), 16,3 % technických a odborných pracovníků (3. nejvyšší) a 6,9 % úředníků (4. nejvyšší). Dále celkem 12,7 % zaměstnaných tvoří

pracovníci ve službách a prodeji, 1,1 % kvalifikovaní pracovníci v zemědělství, 11,7 % řemeslníci a opraváři, 10,8 % obsluha strojů a zařízení, montéři a 4,3 % pomocní a nekvalifikovaní pracovníci. Pouze 9,6 % zaměstnaných nebylo podle zaměstnání zatříděno.

Tab. 4.4.3 Zaměstnaní podle hlavních tříd zaměstnání a ekonomické aktivity

	Celkem	v tom			
		pracující důchodci	pracující žáci a studenti	osoby na mateřské dovolené	ostatní zaměstnaní
Zaměstnaní	603 968	66 442	28 686	4 861	503 979
v tom hlavní třídy zaměstnání:					
zákonodárci a řídicí pracovníci specialisté	30 596	2 435	531	144	27 486
techničtí a odborní pracovníci	127 750	10 259	9 065	1 519	106 907
úředníci	98 692	7 724	4 193	848	85 927
pracovníci ve službách a prodeji	41 580	3 964	2 352	430	34 834
kvalifikovaní pracovníci v zemědělství, lesnictví a rybářství	76 538	9 888	4 279	436	61 935
řemeslníci a opraváři	6 736	830	170	16	5 720
obsluha strojů a zařízení, montéři	70 772	4 919	871	84	64 898
pomocní a nekvalifikovaní pracovníci	65 104	5 337	888	142	58 737
zaměstnanci v ozbrojených silách	25 964	6 102	1 108	40	18 714
nezjištěno	2 262	1	384	5	1 872
	57 974	14 983	4 845	1 197	36 949

Graf 4.4.2 Zaměstnaní podle hlavních tříd zaměstnání v Jihomoravském kraji a ČR

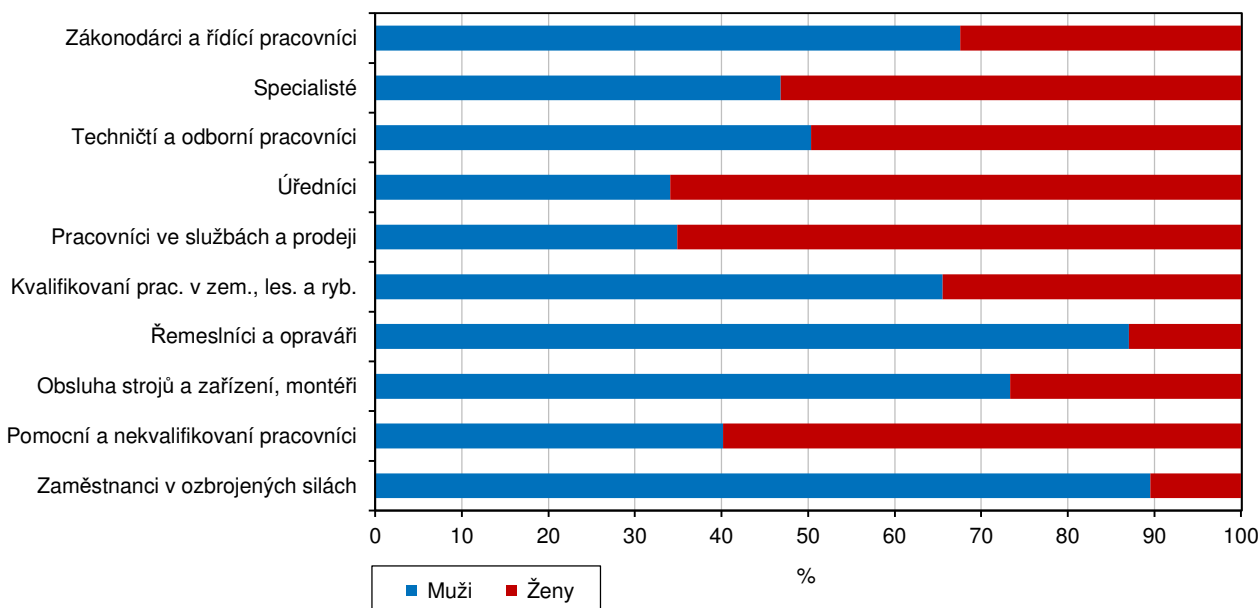


4.5 Ekonomická aktivita žen

Z 508,9 tis. žen ve věku 15 a více let (se zjištěnou ekonomickou aktivitou), které měly v Jihomoravském kraji k datu sčítání obvyklý pobyt, tvořilo 287,9 tis. žen pracovní sílu (56,6 %), 221,1 tis. žen bylo mimo pracovní sílu (43,4 %).

Z pracovní síly žen bylo 94,6 % zaměstnaných a 5,4 % nezaměstnaných. Z hlediska postavení v zaměstnání byla převážná většina zaměstnaných žen v pozici zaměstnankyň (81,8%), zaměstnavatelky tvořily 0,7 %, žen pracujících na vlastní účet bylo 8,9 %

Graf 4.5.1 Zaměstnaní podle hlavních tříd zaměstnání a pohlaví v Jihomoravském kraji
(ze zjištěných hodnot)



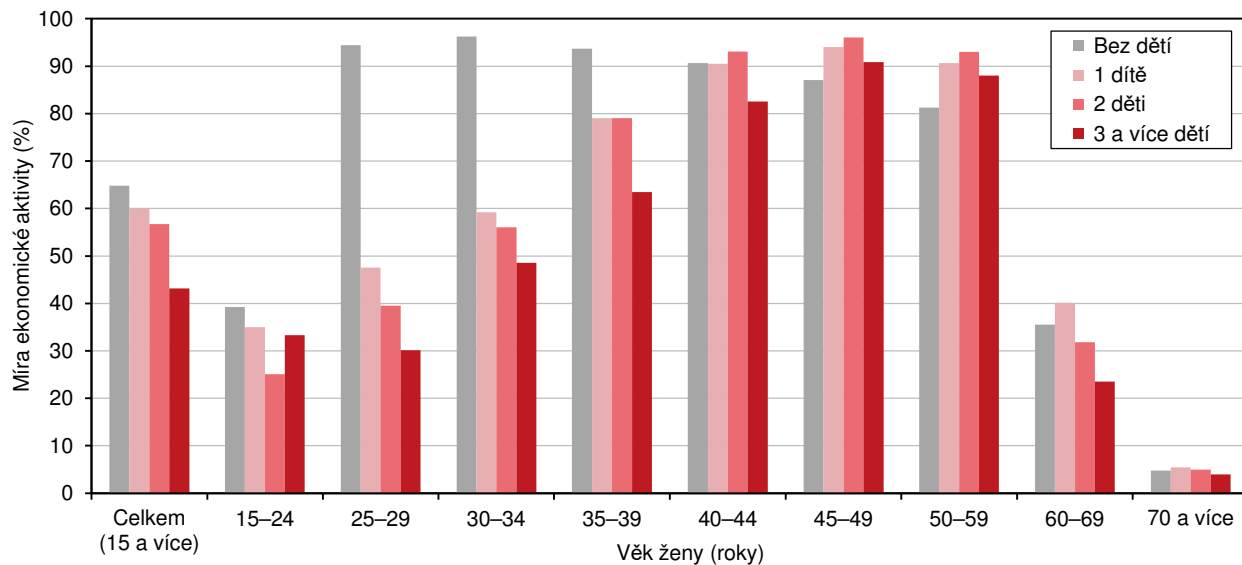
Míra ekonomické aktivity, což je podíl pracovní síly žen celkem na celkovém počtu všech žen se zjištěnou ekonomickou aktivitou, dosáhla 56,6 %. Ve srovnání s ostatními kraji to byla až 4. nejvyšší hodnota (v ČR 57,0 %).

Tab. 4.5.1 Ženy ve věku 15 a více let podle ekonomické aktivity, postavení v zaměstnání a počtu živě narozených dětí

	Pracovní síla	v tom					Osoby mimo pracovní sílu	Nezjištěná ekonomická aktivita
		zaměstnané	z toho postavení v zaměstnání			nezaměstnané		
			zaměstnankyňe	zaměstnavatelky	osoby pracující na vlastní účet			
Ženy ve věku 15 a více let	287 870	272 453	222 895	1 865	24 228	15 417	221 066	4 571
v tom s počtem živě narozených dětí:								
0	77 166	72 611	56 980	170	5 303	4 555	41 977	710
1	54 064	50 928	42 090	422	4 775	3 136	36 063	1 118
2	119 772	114 891	96 332	987	10 723	4 881	91 151	1 153
3 a více	34 542	31 830	25 606	267	3 214	2 712	45 504	671
nezjištěno	2 326	2 193	1 887	19	213	133	6 371	919
Průměrný počet dětí	1,4	1,4	1,4	1,8	1,5	1,5	1,7	1,6

Pouze 12,0 % pracovní síly žen mělo 3 a více dětí, u žen mimo pracovní sílu to však bylo 20,6 %. V jednotlivých věkových skupinách žen s rostoucím počtem dětí klesá ekonomická aktivita žen. S rostoucí věkovou skupinou ovšem narůstá i ekonomicky aktivita a snižují se rozdíly mezi ženami podle počtu dětí. U žen ve věku 35 až 39 let s 1 nebo 2 dětmi je již na stejné úrovni.

Graf 4.5.2 Míra ekonomické aktivity žen podle věku a počtu živě narozených dětí v Jihomoravském kraji (ze zjištěných hodnot)



Pozn.: podíl pracovní síly žen celkem v daném věku a s daným počtem dětí na celkovém počtu žen se zjištěnou ekonomickou aktivitou v daném věku a s daným počtem dětí.