

8. Dlouhodobý vývoj

Při **porovnávání výsledků minulých sčítání** je třeba vzít v úvahu nejen metodické změny, rozdílné zastoupení nezjištěných dat, územní změny, ale i fakt, že do roku 2001 byly údaje zjišťovány podle trvalého pobytu, zatímco od roku 2011 podle obvyklého pobytu. V této kapitole je věnována pozornost srovnání vybraných ukazatelů ze sčítání v letech 1980 až 2021. Další ukazatele v dlouhodobém vývoji kraje jsou v přílohové tabulce č. 4.

Výsledky sčítání 2021 byly zpracovány podle místa obvyklého pobytu tak, aby vyhovovaly požadavkům EU a byly v mezinárodním měřítku srovnatelné stejně jako při sčítání 2011. Data z předchozích sčítání na území České republiky se zjišťovala podle místa trvalého pobytu.

Data pro kapitolu 8 za předchozí sčítání v letech 1980, 1991, 2001 a 2011 jsou přepočtena na území kraje platné k 26. 3. 2021. Data o obyvatelstvu jsou uváděna do roku 2001 podle trvalého pobytu osob a od roku 2011 podle obvyklého pobytu. Obdobné je to s daty z ostatních oblastí (domy, byty, domácnosti), která jsou také územně členěna do roku 2001 podle trvalého pobytu.

Pro zjištění **změn v sídelní struktuře za posledních pět sčítání** byly počty tehdejších obcí přepočteny na územní strukturu platnou v době sčítání 2021 podle tehdejšího počtu obyvatel. Integrační procesy v 70. a 80. letech (sloučením obcí tehdy ubylo v kraji 216 obcí) byly vystřídány opačnými desintegračními procesy po roce 1989, v posledních třech dekádách se počty obcí v kraji neměnily. V důsledku osamostatňování po roce 1989 se **počet obcí** v Královéhradeckém kraji mezi cenzy v roce 1980 a 1991 zvýšil o 24 na 429, do sčítání 2001 (konkrétně do roku 1995) vzrostl počet obcí o dalších 19 na 448 obcí a od té doby žádná obec v kraji nevznikla ani nezanikla.

Tab. 8.1 Vývoj sídelní struktury podle velikostních skupin obcí¹⁾

(do roku 2001 podle trvalého pobytu, od roku 2011 podle obvyklého pobytu)

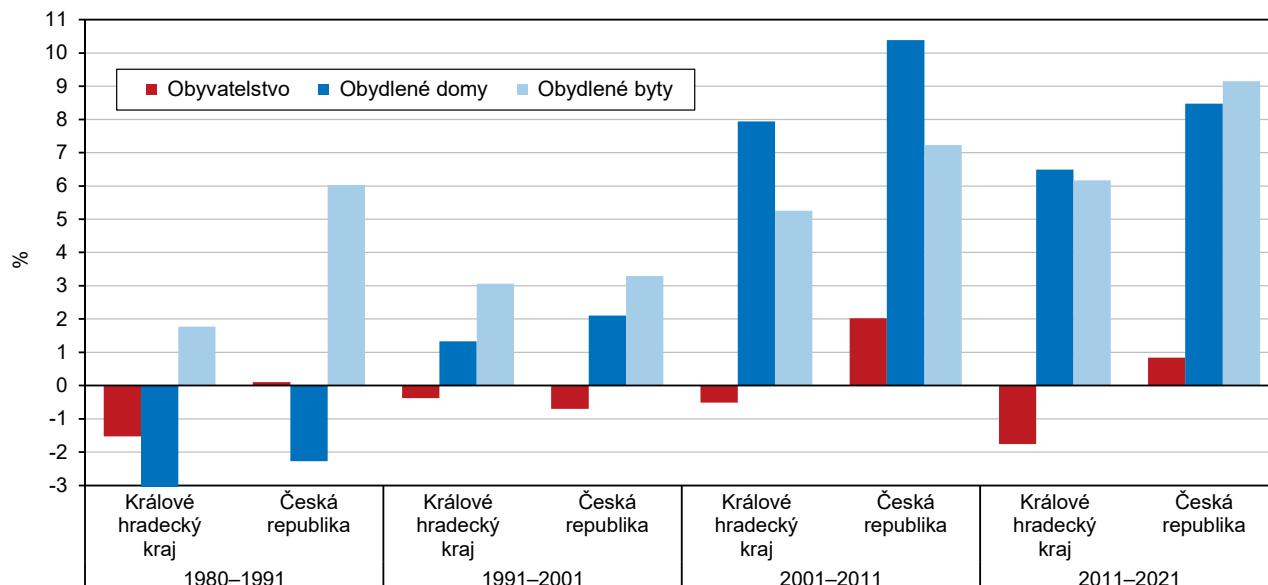
	1980		1991		2001		2011		2021	
	počet obcí	podíl bydlících obyvatel (%)	počet obcí	podíl bydlících obyvatel (%)	počet obcí	podíl bydlících obyvatel (%)	počet obcí	podíl bydlících obyvatel (%)	počet obcí	podíl bydlících obyvatel (%)
Královéhradecký kraj	405	100,0	429	100,0	448	100,0	448	100,0	448	100,0
v tom obce s počtem obyvatel:										
do 199	51	1,3	98	2,2	123	2,9	114	2,9	106	2,7
200–499	170	10,4	175	10,2	166	9,8	165	9,8	169	10,3
500–999	108	13,1	82	10,0	87	10,7	91	11,1	95	11,9
1 000–4 999	53	18,5	51	17,7	50	18,1	56	19,4	57	20,4
5 000–19 999	21	34,7	20	32,3	19	31,1	19	30,4	19	32,1
20 000–49 999	1	4,9	2	9,5	2	9,7	2	9,3	1	5,4
50 000 a více	1	17,0	1	18,1	1	17,6	1	17,2	1	17,2

¹⁾ Obce byly zařazeny do velikostních skupin podle počtu obyvatel zjištěného při příslušném sčítání.

Vzhledem k neměnnému počtu obcí nedošlo k výrazným změnám ve vývoji sídelní struktury ani podle velikostních skupin obcí oproti sčítání v roce 2011. Ve skupině nejmenších obcí do 200 obyvatel ubylo 8 obcí a naopak vzrostl počet obcí s 200–499 obyvateli o 4 obce a s 500–999 obyvateli také o 4 obce. Po celá desetiletí směřovalo obyvatelstvo kraje do měst, ale od nového tisíciletí došlo ke snižování počtu obyvatel velkých měst, vlivem přirozeného úbytku i stěhování v souvislosti s novou bytovou výstavbou s vyšším zastoupením rodinných domů, které v období 2011–2020 tvořily téměř dvě třetiny dokončených bytů podle zpracované analýzy o bytové výstavbě v kraji v roce 2021. Nejvíce bytů se v tomto desetiletí dokončilo v malých obcích do 2 tisíc obyvatel a nejméně ve velkých městech. U všech velikostních skupin obcí se dokončilo více bytů ve druhé polovině této dekády, v krajském měště to byl téměř dvojnásobek, a zvýšil se i podíl bytů v nových bytových domech. V rozmístění bytové výstavby se promítal i proces suburbanizace, který se týkal zázemí velkých měst. Mezi obce s intenzivní bytovou výstavbou se v kraji zařadily svou atraktivitou i horské obce výstavbou rekreačních bytů.

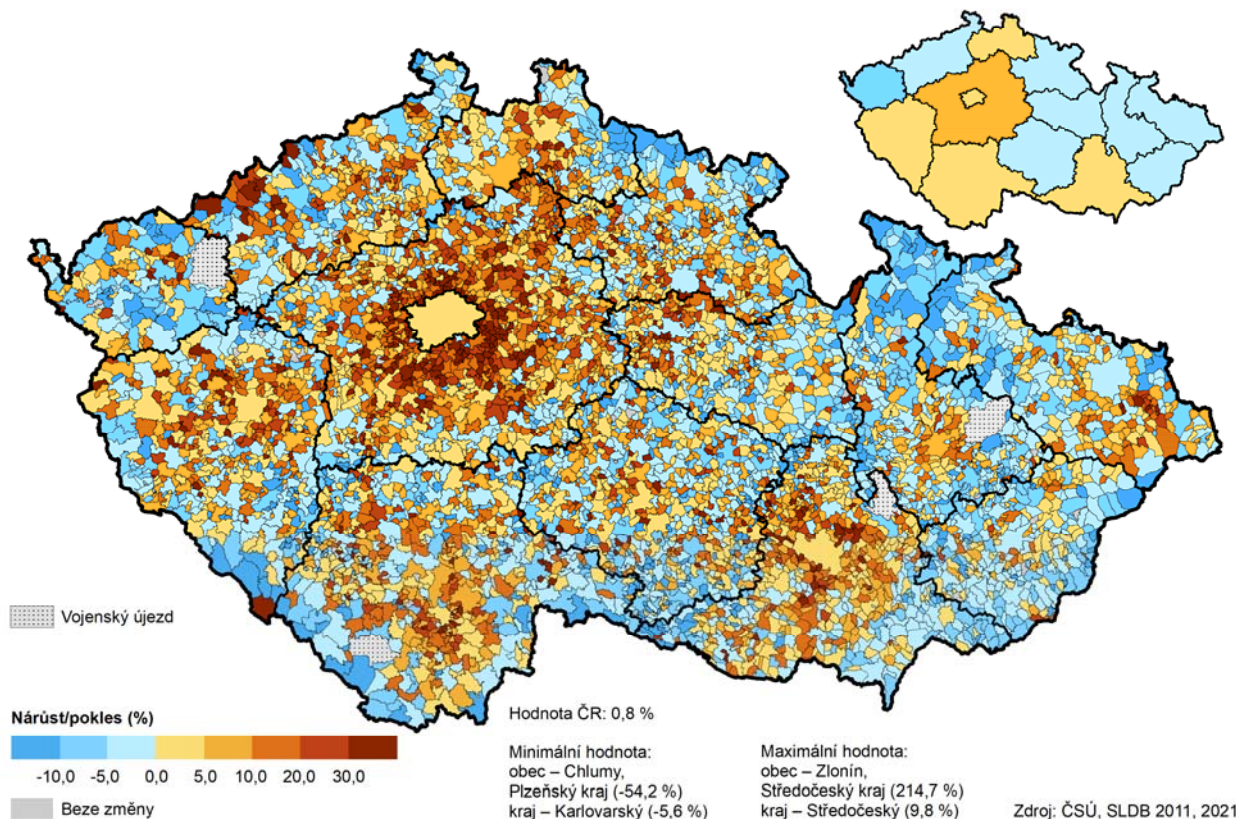
Graf 8.1 Změna hodnot vybraných ukazatelů mezi sčítáními lidu, domů a bytů

(přepočteno na území kraje platné k 26. 3. 2021; do roku 2001 podle trvalého pobytu, od roku 2011 podle obvyklého pobytu)



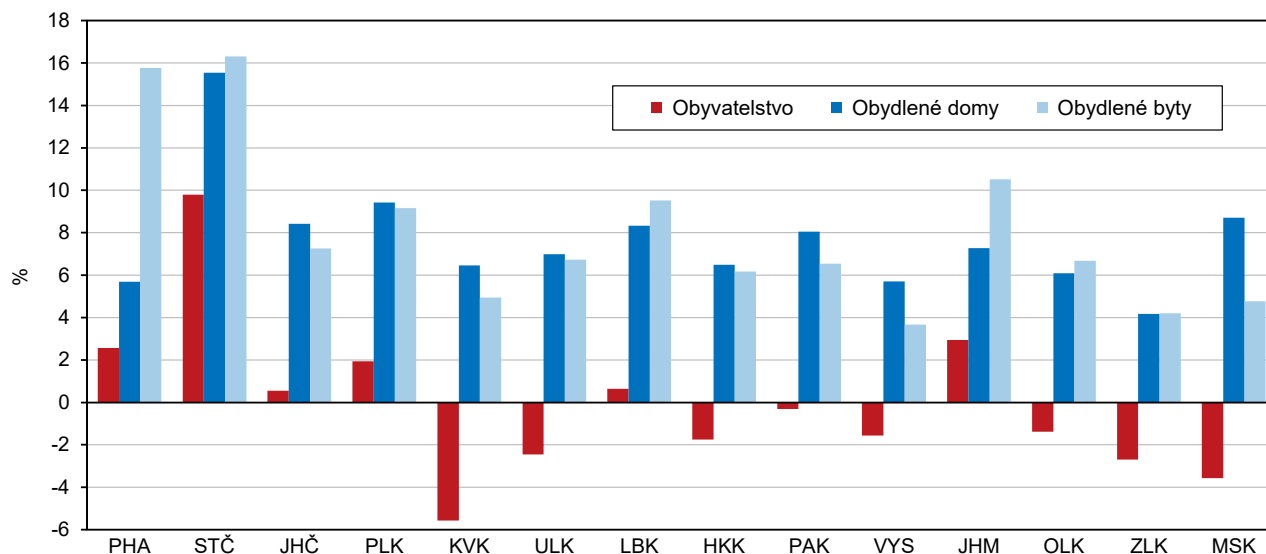
Při porovnání desetiletého vývoje počtu obyvatel, obydlých domů a obydlých bytů mezi jednotlivými sčítáními došlo v padesátiletém časovém úseku u obyvatelstva kraje ve všech desetiletích k úbytku obyvatel, zejména vlivem stárnutí populace a migrací. Naproti tomu v České republice počet obyvatel vzrostl mezi roky 2001–2011 i 2011–2021, nepatrný nárůst byl zaznamenán i při sčítání 1991 oproti sčítání 1980. U domů se projevil pokles počtu obydlých domů v kraji i ČR jen v první dekádě sledovaného období. Rozvoj bytové výstavby v posledních dvou dekádách se promítl do celorepublikového přírůstku počtu obyvatel.

Změna počtu obyvatel v obcích a krajích mezi sčítáním v roce 2011 a 2021



Graf 8.2 Změna hodnot vybraných ukazatelů v krajích mezi roky 2011 a 2021

(přepočteno na území krajů platné k 26. 3. 2021; podle obvyklého pobytu)



Výsledky sčítání potvrzují pokračující **stárnutí populace**. Ještě v roce 1980 se děti mladší 15 let na obyvatelstvu kraje podílely téměř jednou čtvrtinou, do roku 2011 se jejich podíl snížil na necelých 15 %, mírný nárůst (na 16 %) byl pak patrný do roku 2021. Od cenzu v roce 1991 trvale rostl počet seniorů starších 65 let; při sčítání v roce 2011 byl již v kraji i celé ČR zaznamenán vyšší počet seniorů než dětí ve věku 0 až 14 let, v roce 2021 senioři tvořili 21 % krajské populace. Od sčítání v roce 1980 se průměrný věk žijících obyvatel v kraji zvýšil o 7,7 roku na 42,9 let.

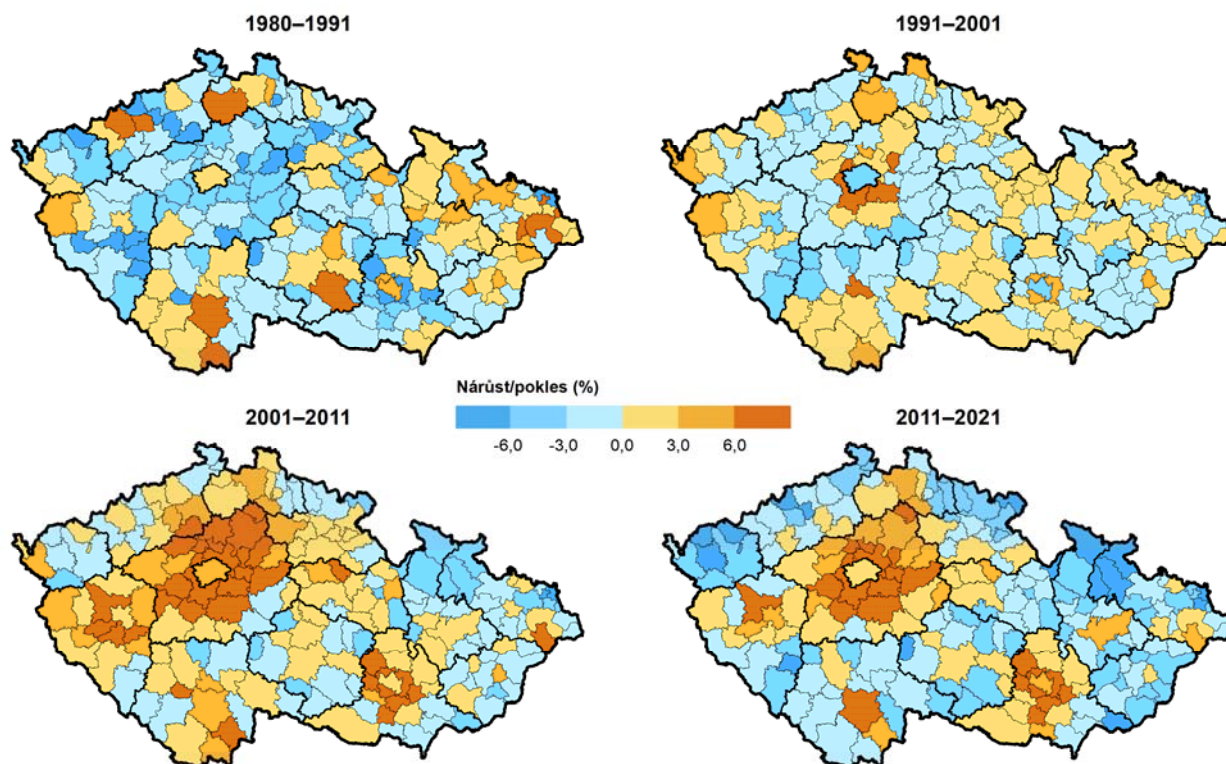
Tab. 8.2 Obyvatelstvo podle pohlaví a věku podle výsledků sčítání 1980 až 2021

(přepočteno na území kraje platné k 26. 3. 2021; do roku 2001 podle trvalého pobytu, od roku 2011 podle obvyklého pobytu)

	1980	1991	2001	2011	2021
Obyvatelstvo celkem	561 385	552 809	550 724	547 916	538 303
0–14 let	130 454	114 790	89 738	79 127	84 677
15–64 let	346 962	364 821	381 170	374 898	333 200
65 let a více (včetně nezjištěného věku)	83 969	73 198	79 816	93 891	120 426
Průměrný věk (roky)	.	36,2	39,0	41,6	43,6
Muži celkem	270 538	267 430	268 131	268 967	266 017
0–14 let	66 981	58 794	46 255	40 827	43 465
15–64 let	170 890	180 990	190 659	189 536	171 554
65 let a více (včetně nezjištěného věku)	32 667	27 646	31 217	38 604	50 998
Ženy celkem	290 847	285 379	282 593	278 949	272 286
0–14 let	63 473	55 996	43 483	38 300	41 212
15–64 let	176 072	183 831	190 511	185 362	161 646
65 let a více (včetně nezjištěného věku)	51 302	45 552	48 599	55 287	69 428

Zřetelné rozdíly v populačním vývoji uvnitř krajů jsou patrné z následujících kartogramů. Díky rozvoji bytové výstavby a pokračující suburbanizaci (viz též kartogramy za domy v roce 2021) evidujeme v posledních dvaceti letech výrazné populační přírůstky především v okolí hl. m. Prahy. Jestliže na území Královéhradeckého kraje byl nárůst počtu obyvatel mezi sčítáními v letech 1980 a 1991 zaznamenán pouze ve 4 správních obvodech ORP, v další dekádě šlo již o šest správních obvodů, mezi roky 2001 a 2011 pak vzrostl počet obyvatel v 11 správních obvodech ORP kraje (nejvíce ve správním obvodu Jičín), v poslední dekádě se populační přírůstek týkal jen správního obvodu Hradec králové, Jičín a Rychnov nad Kněžnou.

Změna počtu obyvatel ve správních obvodech ORP mezi jednotlivými sčítáními v letech 1980–2021



Za období 1980–2011 jsou údaje podle místa trvalého pobytu, za 2011–2021 podle místa obvyklého pobytu. Od roku 2001 se započítávají cizinci s dlouhodobým pobytem. Data jsou přeočtena na územní strukturu SLDB 2021. Zdroj: ČSÚ, SLDB 1980, 1991, 2001, 2021

Tab. 8.3 Obyvatelstvo ve věku 15 let a více podle pohlaví a rodinného stavu podle výsledků sčítání 1980 až 2021

(přeočteno na území kraje platné k 26. 3. 2021; do roku 2001 podle trvalého pobytu, od roku 2011 podle obvyklého pobytu)

	1980	1991	2001	2011	2021
Obyvatelstvo ve věku 15 let a více celkem¹⁾	430 931	438 019	460 986	468 789	453 626
z toho podle rodinného stavu:					
svobodní/svobodné	.	85 338	112 025	132 226	136 384
ženatí/vdané	288 181	279 087	261 569	237 663	210 863
rozvedení/rozvedené	.	27 762	42 200	56 787	65 509
ovdovělí/ovdovělé	.	45 687	42 693	41 151	38 781
Muži ve věku 15 let a více celkem¹⁾	203 557	208 636	221 876	228 140	222 552
z toho podle rodinného stavu:					
svobodní	.	50 381	64 645	76 044	79 155
ženatí	143 798	139 451	130 672	119 169	105 863
rozvedení	.	11 594	18 475	25 224	29 475
ovdovělí	.	7 148	6 709	7 091	6 877
Ženy ve věku 15 let a více celkem¹⁾	227 374	229 383	239 110	240 649	231 074
z toho podle rodinného stavu:					
svobodné	.	34 957	47 380	56 182	57 229
vdané	144 383	139 636	130 897	118 494	105 000
rozvedené	.	16 168	23 725	31 563	36 034
ovdovělé	.	38 539	35 984	34 060	31 904

¹⁾ do roku 2011 včetně nezjištěného věku

Zřetelné změny jsou patrné ve struktuře obyvatelstva z hlediska **rodinného stavu**. V roce 1991 tvořili svobodní pětinu obyvatelstva ve věku 15 a více let v kraji i ČR, do roku 2021 vzrostl v kraji tento podíl na 30,2 %; zároveň se

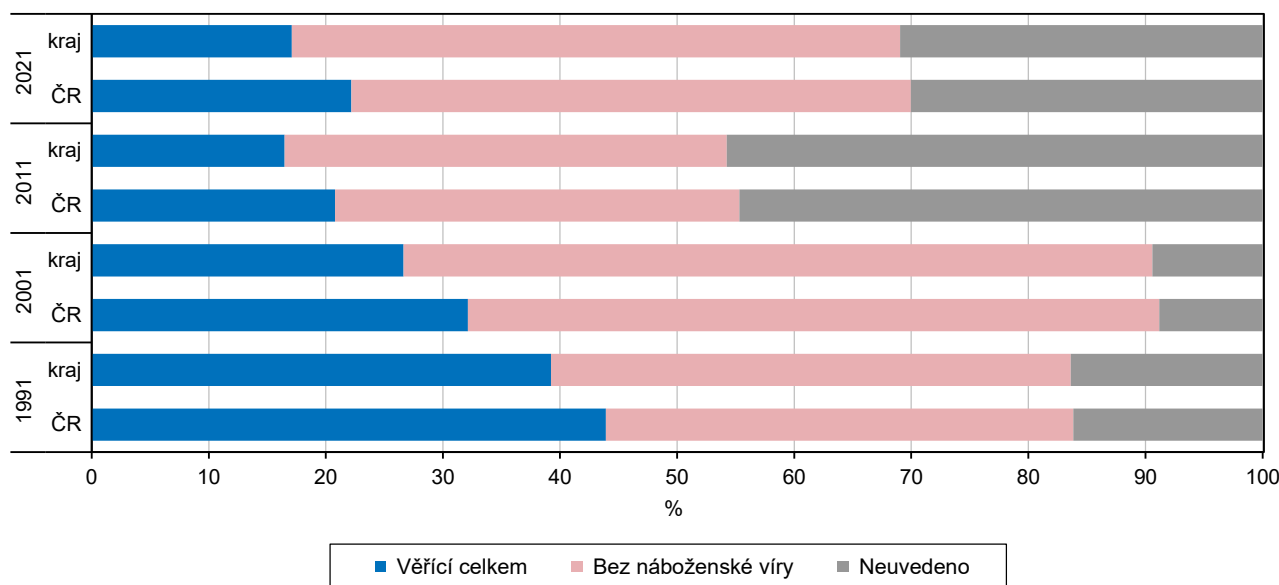
zvýšilo i zastoupení rozvedených z 6,3 % na 14,5 %. Naopak podíl ženatých/vdaných, klesl ve stejném období ze 63,7 % na 46,7 %. Mírně se snížil i podíl ovdovělých – z více než jedné desetiny na 8,6 %. V mužské populaci nadále zůstává oproti ženám nadprůměrné zastoupení svobodných; mezi ženami je v důsledku nadúmrtnosti mužů mnohem vyšší podíl ovdovělých.

Zodpovězení otázky na **národnost** bylo při posledních sčítáních dobrovolné, v roce 2011 se rozhodlo neuvést národnost v kraji 131 tisíc osob, o deset let později pak 170 tisíc osob. Ve výstupech SLDB 2021 jsou přednostně uváděny údaje o národnosti v novém pojetí – osoby, které uvedly dvě národnosti, jsou započteny v údajích u obou národností (viz kap. 3 publikace). Pro srovnání v čase využíváme údaje pouze za osoby, které uvedly jen jednu národnost. Konkrétní národnost určuje občan svým vlastním rozhodnutím. Královéhradecký kraj se dlouhodobě vyznačuje jedním z nejvyšších podílů osob hlásících se k české národnosti v mezikrajském srovnání (rozdíly v národnostním složení jsou pak patrné uvnitř kraje). Méně obyvatel se v dlouhodobém pohledu přihlásilo k moravské, slovenské či romské národnosti.

Rovněž zodpovězení otázky na **náboženskou víru** bylo dobrovolné a při srovnávání v čase je třeba brát v úvahu vyšší počet neuvedených odpovědí, a to zejména v cenzu z roku 2011, kdy se rozhodlo tuto otázku v kraji nezodpovědět 232 tisíc osob (viz též následující graf). Struktura populace z hlediska náboženské víry v kraji se dlouhodobě liší nižším podílem věřících, než byl republikový podíl. V čase se tento podíl snižoval jak v ČR, tak v kraji.

Graf 8.3 Obyvatelstvo podle náboženské víry

(pře počteno na území kraje platné k 26. 3. 2021; do roku 2001 podle trvalého pobytu, od roku 2011 podle obvyklého pobytu)



Z dat sčítání lidu, domů a bytů je patrný jednoznačný trend rostoucí úrovně vzdělanosti. Ten je ovlivněn nejen demografickým vývojem ve vazbě na vymírání starších obyvatel s v průměru nižším stupněm vzdělání, ale i vlivy ekonomickými či rozvojem techniky. Trvale klesá podíl osob se základním vzděláním vč. neukončeného a bez vzdělání (v kraji mezi lety 1980 a 2021 o 31,7 procentního bodu na 13,3 %). Naopak dlouhodobě roste zastoupení obyvatel s úplným středním vzděláním (s maturitou) vč. nástavbového a vyššího odborného (v kraji za posledních čtyřicet let o 16,4 procentního bodu na 67,2 %) i osob s vysokoškolským vzděláním (o 10,0 procentních bodů na 13,9 %). Středoškoláci bez maturity (vč. vyučených) se na populaci kraje největší měrou podíleli při sčítání v roce 2001 (39,7 %), následoval pokles (na 34,0 % v roce 2021).

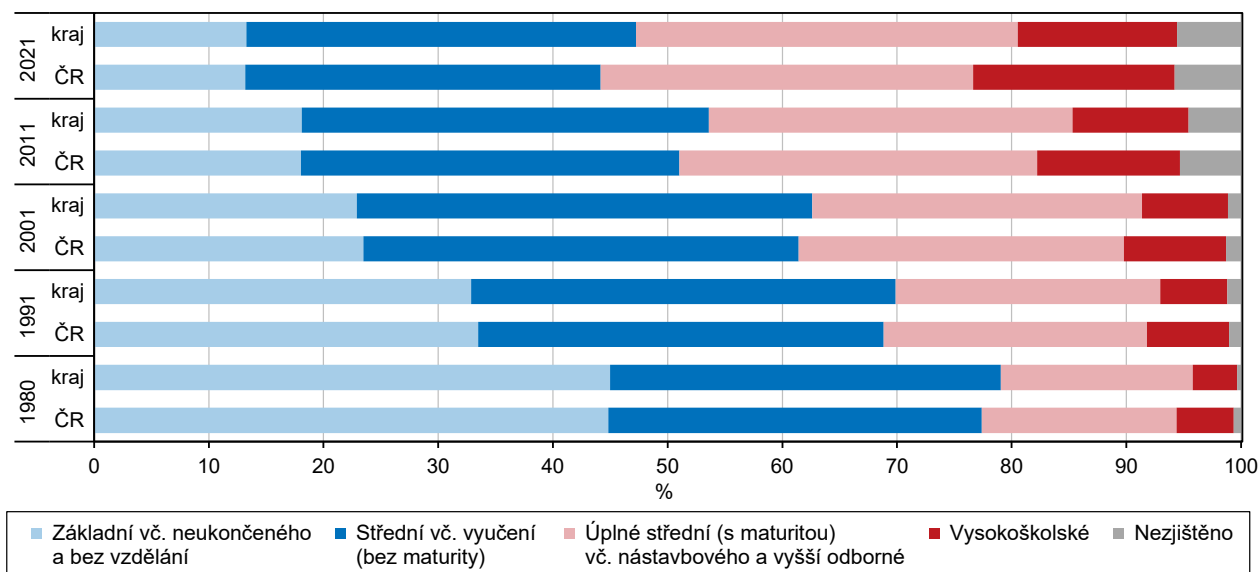
Tab. 8.4 Obyvatelstvo ve věku 15 let a více podle pohlaví a nejvyššího dosaženého vzdělání podle výsledků sčítání 1980 až 2021

(přečteno na území kraje platné k 26. 3. 2021; do roku 2001 podle trvalého pobytu, od roku 2011 podle obvyklého pobytu)

	1980	1991	2001	2011	2021
Obyvatelstvo ve věku 15 let a více celkem¹⁾	430 931	438 019	460 986	468 789	453 626
v tom podle nejvyššího dosaženého vzdělání:					
bez vzdělání	752	1 743	1 937	2 202	2 711
základní (vč. neukončeného)	193 131	142 158	103 690	82 703	57 514
střední vč. vyučení (bez maturity)	146 832	162 174	183 030	166 326	154 031
úplně střední (s maturitou) vč. nástavbového a vyšší odborné	72 101	101 075	132 542	148 609	151 023
vysokoškolské	16 639	25 616	34 506	47 480	63 077
nezjištěno	1 476	5 253	5 281	21 469	25 270
Muži ve věku 15 let a více celkem¹⁾	203 557	208 636	221 876	228 140	222 552
v tom podle nejvyššího dosaženého vzdělání:					
bez vzdělání	290	622	795	1 022	1 332
základní (vč. neukončeného)	68 923	50 121	35 817	30 890	23 316
střední vč. vyučení (bez maturity)	87 026	92 926	103 458	94 863	86 949
úplně střední (s maturitou) vč. nástavbového a vyšší odborné	35 651	46 572	58 828	64 841	66 852
vysokoškolské	11 024	16 072	20 086	24 809	29 391
nezjištěno	643	2 323	2 892	11 715	14 712
Ženy ve věku 15 let a více celkem¹⁾	227 374	229 383	239 110	240 649	231 074
v tom podle nejvyššího dosaženého vzdělání:					
bez vzdělání	462	1 121	1 142	1 180	1 379
základní (vč. neukončeného)	124 208	92 037	67 873	51 813	34 198
střední vč. vyučení (bez maturity)	59 806	69 248	79 572	71 463	67 082
úplně střední (s maturitou) vč. nástavbového a vyšší odborné	36 450	54 503	73 714	83 768	84 171
vysokoškolské	5 615	9 544	14 420	22 671	33 686
nezjištěno	833	2 930	2 389	9 754	10 558

¹⁾ do roku 2011 včetně nezjištěného věku**Graf 8.4 Obyvatelstvo ve věku 15 let a více podle nejvyššího dosaženého vzdělání**

(přečteno na území kraje platné k 26. 3. 2021; do roku 2001 podle trvalého pobytu, od roku 2011 podle obvyklého pobytu)



Rostoucí míra vzdělanosti je patrná u obou pohlaví. Výrazněji se přitom projevuje mezi ženami, u kterých lze sledovat nejen rychlejší pokles podílu osob se základním vzděláním vč. neukončeného a bez vzdělání, ale i rychleji rostoucí zastoupení osob se středním vzděláním s maturitou a s vysokoškolským vzděláním. Při sčítání v roce 2021 v kraji přitom poprvé zaznamenáváme vyšší podíl vysokoškolsky vzdělaných osob v populaci žen oproti mužům. V případě středoškolsky vzdělaných osob s maturitou je tomu tak již od roku 1991.

Tab. 8.5 Ekonomická aktivita obyvatelstva podle výsledků sčítání 1980 až 2021

(přepočteno na území kraje platné k 26. 3. 2021; do roku 2001 podle trvalého pobytu, od roku 2011 podle obvyklého pobytu)

	1980	1991	2001	2011	2021
Pracovní síla	298 281	293 251	279 064	260 819	277 717
muži	154 034	151 700	152 990	142 380	152 202
ženy	144 247	141 551	126 074	118 439	125 515
v tom: zaměstnaní	298 281	288 007	262 014	238 986	266 948
muži	154 034	148 658	144 103	131 057	146 624
ženy	144 247	139 349	117 911	107 929	120 324
nezaměstnaní	-	5 244	17 050	21 833	10 769
muži	-	3 042	8 887	11 323	5 578
ženy	-	2 202	8 163	10 510	5 191
Osoby mimo pracovní sílu	263 104	259 558	267 616	260 408	255 448
muži	116 504	115 730	112 720	110 806	110 813
ženy	146 600	143 828	154 896	149 602	144 635
z toho nepracující důchodci	97 414	107 830	124 870	129 115	126 868
muži	33 059	38 928	46 325	49 481	50 918
ženy	64 355	68 902	78 545	79 634	75 950
Nezjištěno	-	-	4 044	26 689	5 138
muži	-	-	2 421	15 781	3 002
ženy	-	-	1 623	10 908	2 136

Při hodnocení struktury populace podle **ekonomické aktivity** je, obdobně jako v jiných oblastech, třeba brát v úvahu rozdílné počty nezjištěných hodnot mezi jednotlivými cenzy (vyšší počet obyvatel s nezjištěnou ekonomickou aktivitou byl patrný zejména v roce 2011, přitom v letech 1980 i 1991 byla ekonomická aktivita zjištěna u celé populace). Na změny ve struktuře obyvatelstva z hlediska ekonomické aktivity působí vlivy demografické (stárnutí populace, rostoucí naděje dožití), ekonomické (situace na trhu práce, prodlužování věku odchodu do důchodu) i vlastní preference (odchod do předčasného důchodu, založení rodiny apod.).

V letech 1980 až 2011 v kraji sledujeme klesající podíl obyvatel zařazených mezi pracovní sílu, tj. zaměstnané a nezaměstnané, doprovázený růstem podílu osob v kategorii **mimo pracovní sílu**, která je tvořena zejména nepracujícími důchodci, dětmi předškolního věku vč. žáků a studentů i osobami na rodičovské dovolené. **V posledním intercenzálním období se výše uvedený trend otočil** – podíl obyvatel v kategorii pracovní síla v kraji vzrostl do roku 2021 na 52,1 % (vypočteno z osob se zjištěnou ekonomickou aktivitou), osoby mimo pracovní sílu byly v roce 2021 na populaci kraje zastoupené 47,9 % (tím se uvedené podíly dostaly přibližně na úroveň roku 1991).

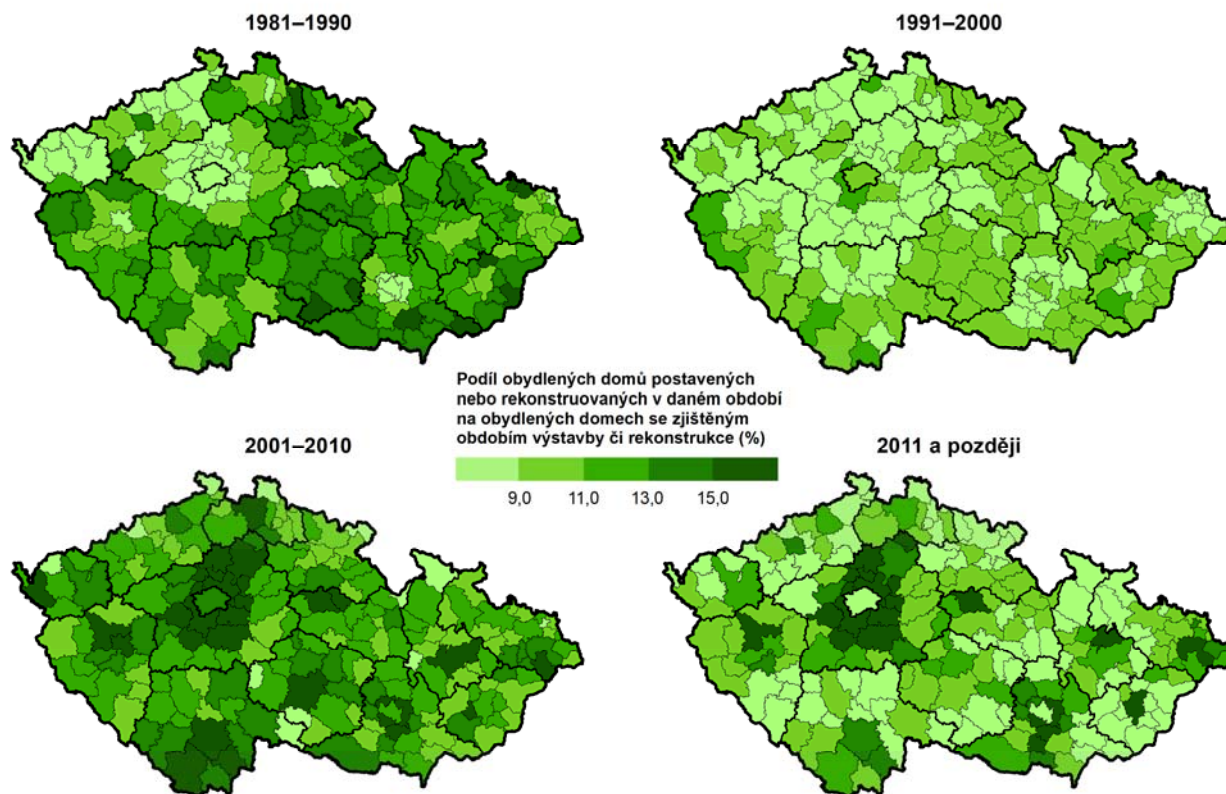
Kategorie nepracujících důchodců ve sledovaném období tvořila zhruba polovinu počtu osob mimo pracovní sílu (v roce 2011 celou polovinu). Za zmínku stojí také fakt, že ve struktuře **nepracujících důchodců** dlouhodobě klesá podíl žen ve prospěch mužů – ještě v roce 1980 byly ženy mezi nepracujícími důchodci v kraji zastoupené 66,1 % a muži 33,9 %, o čtyřicet let později činily tyto podíly 59,9 % a 40,1 %.

Tab. 8.6 Domácnosti podle výsledků sčítání 1980 až 2021

(přepočteno na území kraje platné k 26. 3. 2021; do roku 2001 podle trvalého pobytu, od roku 2011 podle obvyklého pobytu)

	1980	1991	2001	2011	2021
Hospodařící domácnosti celkem	208 875	211 093	224 921	228 256	244 683
z toho: domácnosti jednotlivců	50 135	55 539	66 578	72 208	92 925
tvořené 1 rodinou	151 902	151 527	152 198	143 577	144 387
Rodinné domácnosti podle typu:					
úplné rodiny	.	.	.	115 071	119 158
bez závislých dětí	.	.	.	68 242	70 100
se závislými dětmi	.	.	.	46 829	49 058
neúplné rodiny	.	.	.	28 506	25 229
bez závislých dětí	.	.	.	13 517	10 196
se závislými dětmi	.	.	.	14 989	15 033

Ve struktuře **hospodařících domácností** je dlouhodobě rostoucí podíl domácností jednotlivců (tvořených zejména svobodnými muži a ovdovělými ženami) a snižující se zastoupení rodinných domácností (srovnáváme data za hospodařící domácnosti tvořené jednou rodinou v Tab. 8.6). Jestliže v roce 1980 se domácnosti jednotlivců na všech hospodařících domácnostech v kraji podílely 24,0 %, do roku 2021 vzrostl jejich podíl na 38,0 %. Kromě demografických vlivů se zde projevuje i trend odkládání založení rodiny do pozdějšího věku, resp. preference života single. Ve stejném období klesl podíl hospodařících domácností tvořených jednou rodinou v kraji ze 72,7 % na 59,0 %.

Obydlené domy v roce 2021 podle období výstavby nebo rekonstrukce ve správních obvodech ORP

Zdroj: ČSÚ 2021

Tab. 8.7 Domovní fond podle výsledků sčítání 1980 až 2021

(přepočteno na území kraje platné k 26. 3. 2021; do roku 2001 podle trvalého pobytu, od roku 2011 podle obvyklého pobytu)

	1980	1991	2001	2011	2021
Domy celkem	121 492	122 925	128 770	137 051	142 677
obydlené	103 795	100 330	101 662	109 736	116 863
neobydlené	17 697	22 595	27 108	27 315	25 814
Podíl neobydlených domů (%)	14,6	18,4	21,1	19,9	18,1
Z obydlých domů:					
rodinné domy	88 563	85 513	88 594	96 055	103 494
bytové domy	12 500	12 958	10 580	11 466	10 853
Podíl rodinných domů (%)	85,3	85,2	87,1	87,5	88,6
Obydlené domy podle vlastníka:					
fyzická osoba	84 892	81 860	88 244	93 471	104 318
obec, stát	14 009	12 876	4 643	2 862	2 011
bytové družstvo	3 033	3 293	2 910	1 460	491
spoluvlastnictví vlastníků bytů	-	-	-	7 527	7 556

Relativně největší přírůstek celkového **počtu domů** od roku 1980 byl v kraji i celé ČR zaznamenán mezi sčítáními v letech 2001 a 2011 (o 6 %, resp. 10 %).

Mezi sčítáními v letech 2011 a 2021 vzrostl celkový **počet bytů** v kraji o 8,6 % při celorepublikovém navýšení o 12,3 %. V kraji se jednalo o pravidelný nárůst počtu bytů mezi jednotlivými cenzy od 4,2 % po 8,6 % sledovaného období. **Obydlených bytů** v kraji od sčítání v roce 2011 přibylo 6,2 %, v předchozím intercenzálním období 5,3 %.

Tab. 8.8 Bytový fond podle výsledků sčítání 1980 až 2021

(přepočteno na území kraje platné k 26. 3. 2021; do roku 2001 podle trvalého pobytu, od roku 2011 podle obvyklého pobytu)

	1980	1991	2001	2011	2021
Byty celkem	216 373	225 369	241 699	259 995	282 400
obydlené	194 996	198 446	204 529	215 277	228 569
neobydlené	21 377	26 923	37 170	44 718	53 831
Podíl neobydlených bytů (%)	9,9	11,9	15,4	17,2	19,1
Obydlené byty podle druhu domu:					
v rodinných domech	105 787	98 878	104 740	112 087	120 443
v bytových domech	85 726	97 006	96 852	99 915	103 782
Podíl bytů v rodinných domech (%)	54,3	49,8	51,2	52,1	52,7
Obydlené byty podle právního důvodu užívání bytu:					
ve vlastním domě	89 709	86 035	86 099	90 662	96 649
v osobním vlastnictví	1 065	1 728	21 187	41 315	51 152
nájemní/pronajatý	68 808	67 579	46 943	40 623	38 684
družstevní	22 926	32 697	31 972	15 879	3 687
Obydlené byty podle převažujícího způsobu vytápění:					
ústřední dálkové nebo domovní	69 414	88 938	135 742	160 337	103 813
ústřední s vlastním zdrojem (v bytě)	29 586	54 124	20 996	19 069	79 898
lokální topidla (kamna)	94 785	53 557	39 640	26 898	25 597
Počet osob na 1 obydlý byt	2,86	2,77	2,66	2,48	2,27

Graf 8.5 Obydlené byty podle právního důvodu užívání bytu

(pře počteno na území kraje platné k 26. 3. 2021; do roku 2001 podle trvalého pobytu, od roku 2011 podle obvyklého pobytu)

