

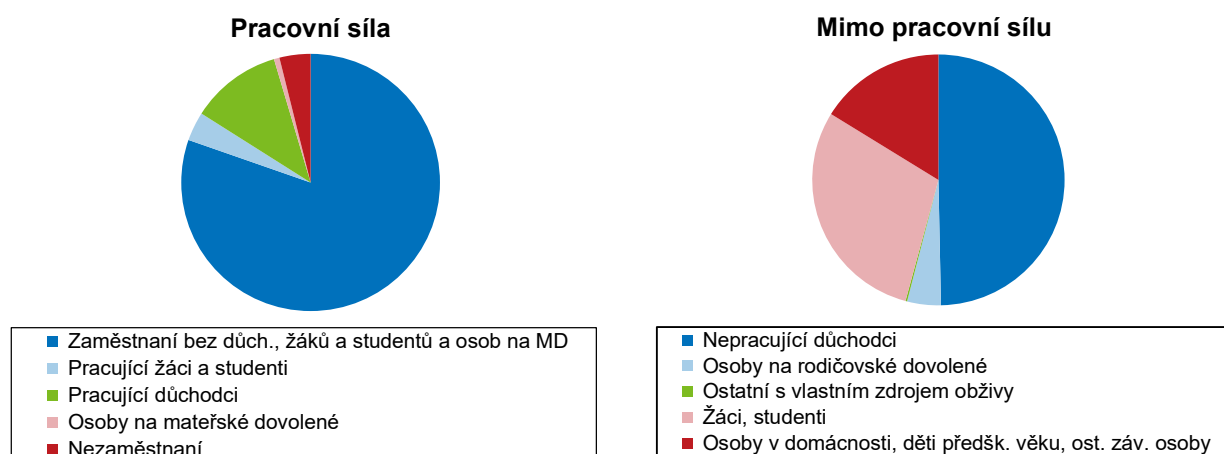
4. Ekonomická aktivita obyvatelstva

Ekonomická aktivita obyvatel je základním ukazatelem a obrazem ekonomického rozvoje kraje. Faktory ovlivňující ekonomickou aktivitu obyvatelstva byly přístupnost trhu práce, počet obyvatel v produktivním věku, fertilita žen či vyváženost věkového spektra obyvatelstva od podílu dětské složky, přes počet osob připravujících se na budoucí povolání po obyvatelstvo v poproduktivním věku a jejich ekonomickou aktivitu.

4.1 Zaměstnaní, nezaměstnaní, obyvatelstvo mimo pracovní sílu

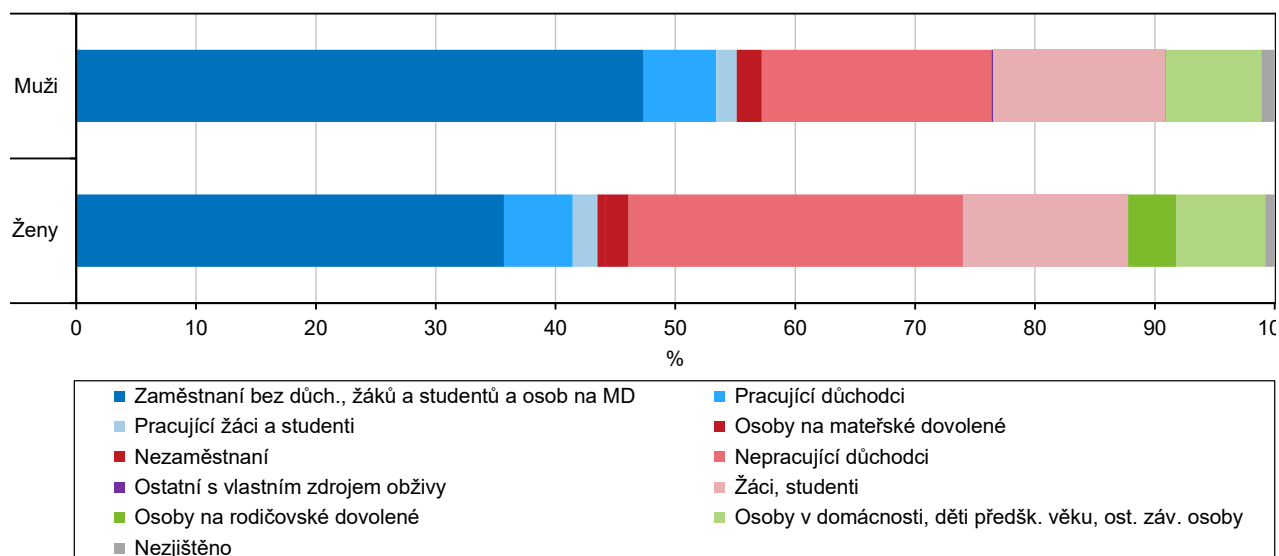
Stav ekonomické aktivity v rámci sčítání 2021 byl zjištěn u **533 165 obyvatel kraje** (99,4 %). Mezi obyvateli Královéhradeckého kraje bylo ke dni sčítání celkem 277,7 tisíc osob zahrnutých mezi **pracovní sílu** (zaměstnaných a nezaměstnaných), což odpovídá 52,1 %, proti průměru České republiky byl podíl osob zahrnutých mezi pracovní sílu o 1,4 procentního bodu nižší. V rámci České republiky byl nejvyšší podíl zjištěn v hl. městě Praze (59,9 %), nejnižší v Moravskoslezském kraji (51,5 %). Královéhradecký kraj zaujímá šestou nejnižší pozici a podíl osob zahrnutých mezi pracovní sílu představoval 5,1 % ze všech osob zahrnutých mezi pracovní sílu v ČR. **Mimo pracovní sílu** bylo zahrnuto **255,4 tisíc osob** se zjištěnou ekonomickou aktivitou, z toho polovinu tvořili nepracující důchodci a necelou třetinu žáci a studenti.

Graf 4.1 Obyvatelstvo podle ekonomické aktivity v Královéhradeckém kraji



Tab. 4.1.1 Obyvatelstvo podle pohlaví a ekonomické aktivity

	Celkem	v tom		z toho ve věku 15–64		
		muži	ženy	celkem	muži	ženy
Pracovní síla	277 717	152 202	125 515	262 361	143 203	119 158
v tom:						
zaměstnaní	266 948	146 624	120 324	251 644	137 665	113 979
v tom:						
pracující důchodci	31 739	16 115	15 624	16 699	7 385	9 314
pracující žáci a studenti	10 099	4 546	5 553	10 099	4 546	5 553
osoby na mateřské dovolené	1 942	3	1 939	1 942	3	1 939
ostatní zaměstnaní	223 168	125 960	97 208	222 904	125 731	97 173
nezaměstnaní	10 769	5 578	5 191	10 717	5 538	5 179
Osoby mimo pracovní sílu	255 448	110 813	144 635	65 860	25 436	40 424
v tom:						
nepracující důchodci	126 868	50 918	75 950	22 011	9 034	12 977
ostatní s vlastním zdrojem obživy	551	350	201	537	343	194
žáci, studenti	75 596	38 271	37 325	28 214	14 158	14 056
osoby na rodičovské dovolené	11 050	87	10 963	11 050	87	10 963
osoby v domácnosti, děti předškolního věku, ostatní závislé osoby	41 383	21 187	20 196	4 048	1 814	2 234
Nezjištěno	5 138	3 002	2 136	4 979	2 915	2 064

Graf 4.2 Obyvatelstvo podle ekonomické aktivity a pohlaví v Královéhradeckém kraji

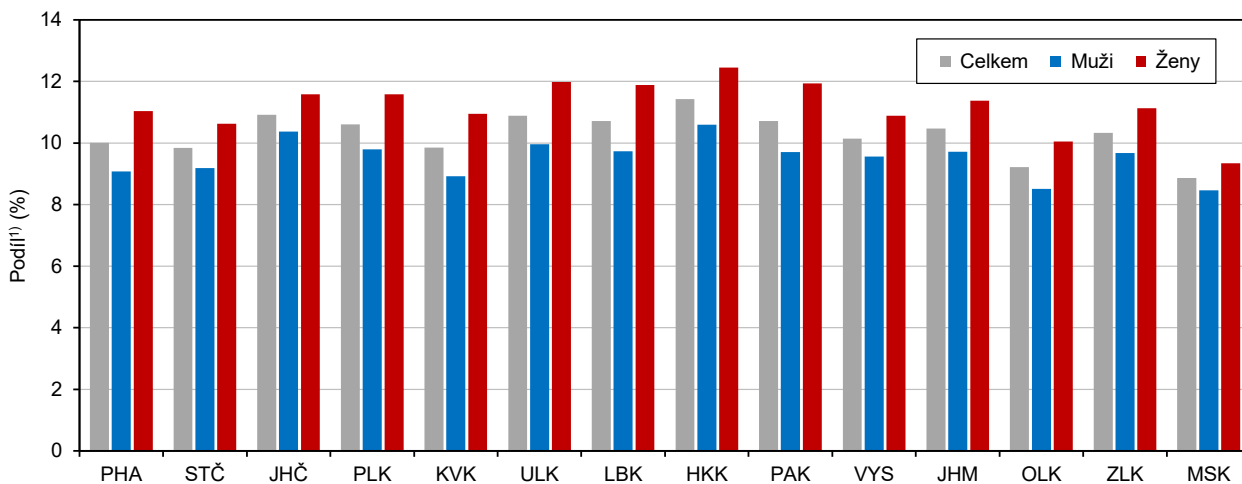
V ekonomické aktivitě sledujeme významné rozdíly mezi pohlavími. Přestože na celkovém počtu obyvatel mírně převažují ženy, u ekonomické aktivity je tento poměr opačný. Mezi osobami zahrnutými mezi pracovní sílu bylo celkem **125 515 žen, tj. 46,5 % z celkového počtu žen** se zjištěnou ekonomickou aktivitou. Vzhledem ke specifickému postavení žen a jejich mateřským povinnostem jsou rozdíly mezi pohlavími značné. Podíl mužů zahrnutých mezi pracovní sílu z celkového počtu mužů se zjištěnou ekonomickou aktivitou převyšoval o 11,4 procentních bodů ženy. Osoby zahrnuté mezi pracovní sílu byly z 94,5 % v produktivním věku. Naproti tomu u osob v kategorii mimo pracovní sílu představuje podíl osob v produktivním věku 25,8 %, s převažujícím podílem žen (61,4 %). Toto uspořádání lze vysvětlit tím, že skupinu ekonomicky neaktivních žen v produktivním věku posilují ženy na rodičovské dovolené. Na vysoký podíl žen mezi ekonomicky neaktivními má také vliv fakt, že ženy odcházejí do důchodu v nižším věku než muži.

Tab. 4.1.2 Obyvatelstvo podle ekonomické aktivity a správních obvodů obcí s rozšířenou působností

Kraj, SO ORP	Pracovní síla	v tom				Osoby mimo pracovní sílu	z toho		Nezjištěno
		zaměstnaní	z toho		nezaměstnaní		nepracující důchodci	žáci, studenti	
			pracující důchodci	osoby na mateřské dovolené					
Královéhradecký kraj	277 717	266 948	31 739	1 942	10 769	255 448	126 868	75 596	5 138
Broumov	7 360	6 843	843	32	517	7 392	3 910	2 044	195
Dobruška	9 904	9 617	1 136	75	287	9 669	4 654	3 018	158
Dvůr Králové n. Labem	13 236	12 655	1 674	90	581	12 677	6 673	3 635	239
Hořice	8 831	8 498	1 036	56	333	8 833	4 570	2 542	162
Hradec Králové	77 158	74 275	9 357	613	2 883	67 511	32 386	20 328	1 334
Jaroměř	9 629	9 166	1 077	61	463	8 812	4 148	2 699	238
Jičín	24 910	23 996	2 537	192	914	22 944	11 099	6 653	440
Kostelec nad Orlicí	12 690	12 343	1 263	81	347	11 654	5 771	3 437	195
Náchod	29 516	28 358	3 434	193	1 158	28 115	14 436	8 279	578
Nová Paka	6 285	6 072	681	49	213	6 200	3 180	1 750	99
Nové Město nad Metují	6 911	6 681	849	53	230	6 489	3 317	1 957	79
Nový Bydžov	8 755	8 378	837	57	377	8 228	4 240	2 324	189
Rychnov nad Kněžnou	17 689	17 217	1 829	114	472	15 335	7 474	4 662	286
Trutnov	31 258	29 812	3 709	178	1 446	28 926	14 720	8 351	679
Vrchlabí	13 585	13 037	1 477	98	548	12 663	6 290	3 917	267

Podíl osob zahrnutých mezi **pracovní sílu** se v kraji zvyšoval od okrajových částí směrem k centrálním oblastem kraje a v oblastech s dostupností pracovního trhu. Nejvyšší podíl pracovní síly na obyvatelstvu dosahovali obyvatelé správních obvodů **ORP Rychnov nad Kněžnou** (53,6 %), Hradec Králové (53,3 %) a Jaroměř (52,2 %). Na druhém pólu se nacházely správní obvody **ORP Broumov** (49,9 %), Hořice (50,0 %) a Nová Paka (50,3 %), tedy okrajové oblasti kraje a oblasti bez výrazných pracovních příležitostí.

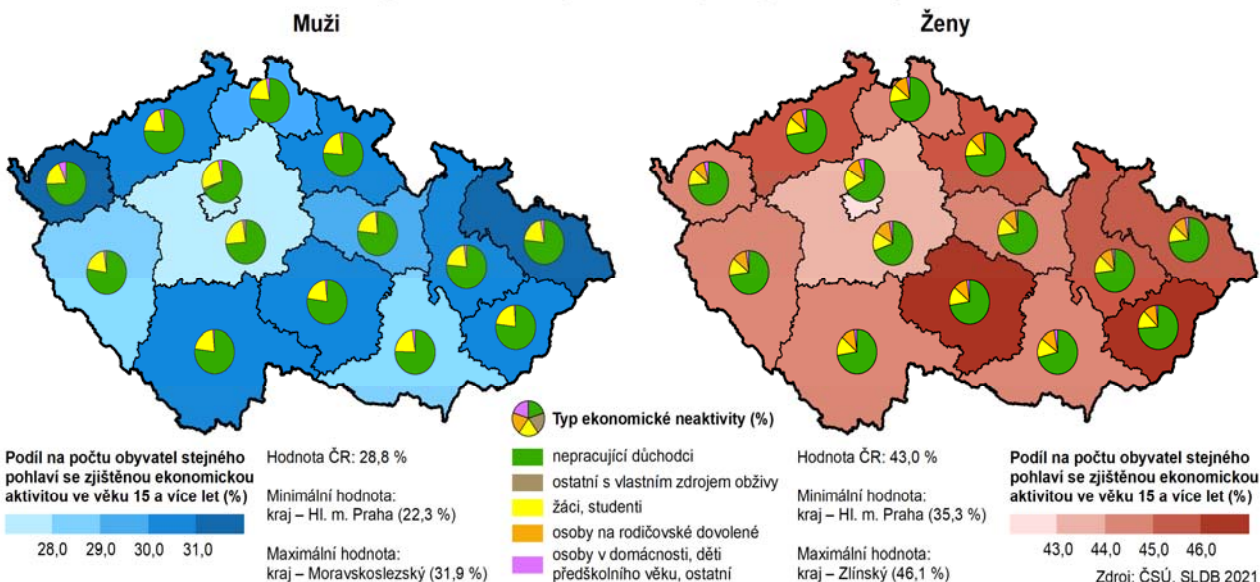
Graf 4.3 Pracující důchodci podle pohlaví a krajů



¹⁾ podíl pracujících důchodců z pracovní síly

Většinu osob zahrnutých mezi pracovní sílu tvořily **osoby zaměstnané**. V roce 2021 bylo sečteno 266,9 tisíc zaměstnaných, tj. 96,1 % pracovní síly, což byl po Pardubickém kraji a Kraji Vysočina 3. nejvyšší podíl mezi kraji. Významnou složku zaměstnaných v kraji tvořili pracující důchodci, kterých v roce 2021 bylo 31 739 osob, a tvořili 11,4 % všech zaměstnaných, což je nejvíc mezi kraji, a to i mezi muži a ženami. Nejvyšší podíl pracujících důchodců byl zjištěn ve správním obvodu Dvůr Králové nad Labem (12,6 %), naopak nejnižší podíl byl ve správním obvodu Nový Bydžov (9,6 %).

Osoby zahrnuté mimo pracovní sílu podle pohlaví v krajích



Podíl obyvatel zahrnutých **mimo pracovní sílu** na celkovém počtu obyvatel se zjištěnou ekonomickou aktivitou byl vyšší než celorepublikový průměr o 1,4 procentního bodu a tyto osoby tak představovaly 47,9 %. Z genderového hlediska jsou důvody ekonomické neaktivity u jednotlivých pohlaví odlišné, zatímco u mužů je důvodem studium nebo důchodový věk, u žen je vyšší zastoupení péče o dítě (99,2% podíl ze všech osob

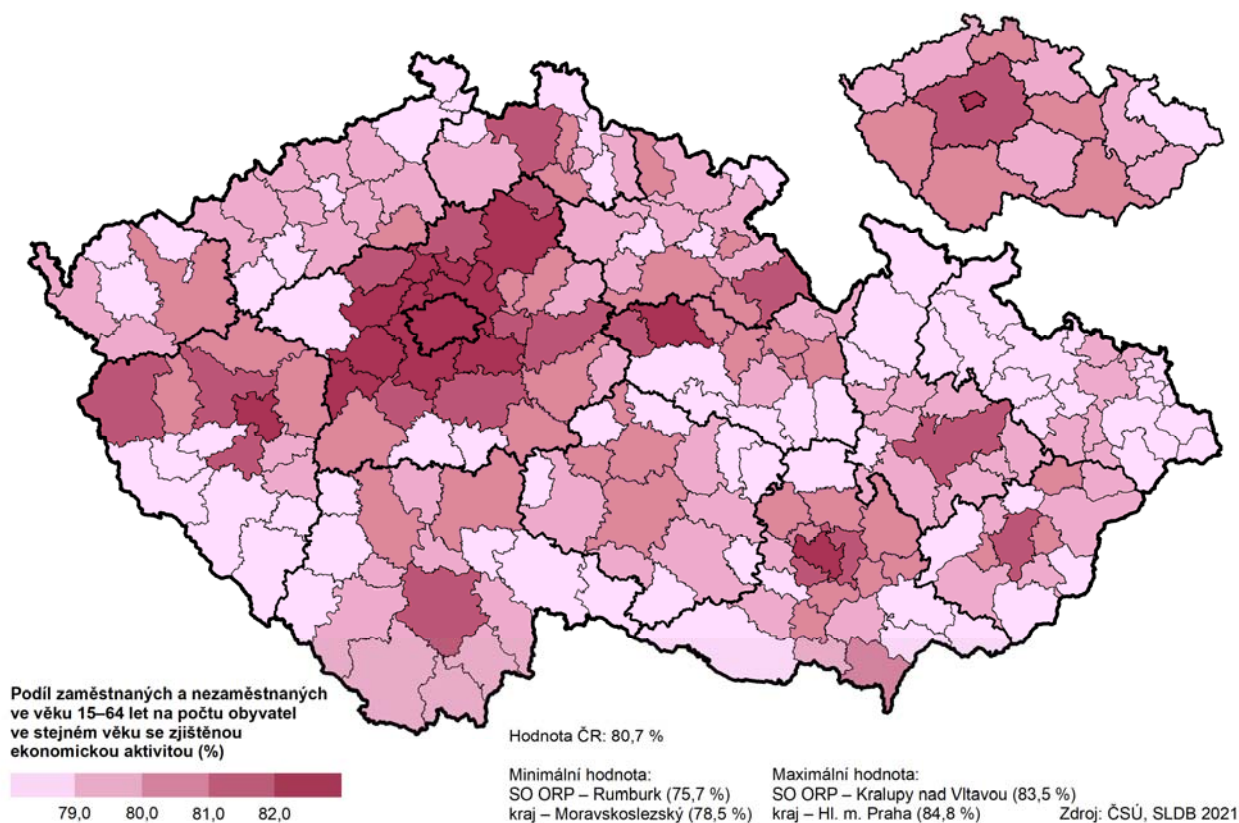


ve věku 15 až 64 let na rodičovské dovolené). **Ženy tvořily nadpoloviční většinu** všech osob zahrnutých **mimo pracovní sílu** (56,6 %). Vzhledem k nižšímu zastoupení dětské populace a vyššímu indexu stáří byl podíl nepracujících důchodců **třetí nejvyšší** v celé republice a byl o 2,4 procentního bodu vyšší než průměr ČR.

Ve skupině osob zahrnutých mimo pracovní sílu převažovali **nepracující důchodci**, jejich podíl činil 49,7 %. Z celkového počtu nepracujících důchodců (126 868 osob) tvořily dvě třetiny ženy. Druhou nejpočetnější skupinu osob zahrnutých mimo pracovní sílu představovali **žáci a studenti** (29,6 %). Další významnou složku osob mimo pracovní trh tvořily **osoby v domácnosti, děti předškolního věku a ostatní závislé osoby** **tvořily 16,2 %**, jejich podíl byl oproti republikovému průměru o 1,4 procentního bodu nižší, což byl po Zlínském kraji druhý nejnižší podíl v republice.

V rámci kraje se podíl nepracujících důchodců pohyboval od 47,1 % ve správním obvodu ORP Jaroměř po 52,9 % ve správním obvodu ORP Broumov, podíl žáků a studentů v rozmezí 27,7 % ve správním obvodu ORP Broumov po 29,5 % ve správním obvodu ORP Kostelec nad Orlicí a podíl osob v domácnosti, dětí v předškolním věku a ostatních s vlastním zdrojem obživy od 14,6 % ve správním obvodu ORP Dvůr Králové nad Labem po 18,1 % ve správním obvodu ORP Jičín.

Intenzita ekonomické aktivity ve správních obvodech ORP a krajích

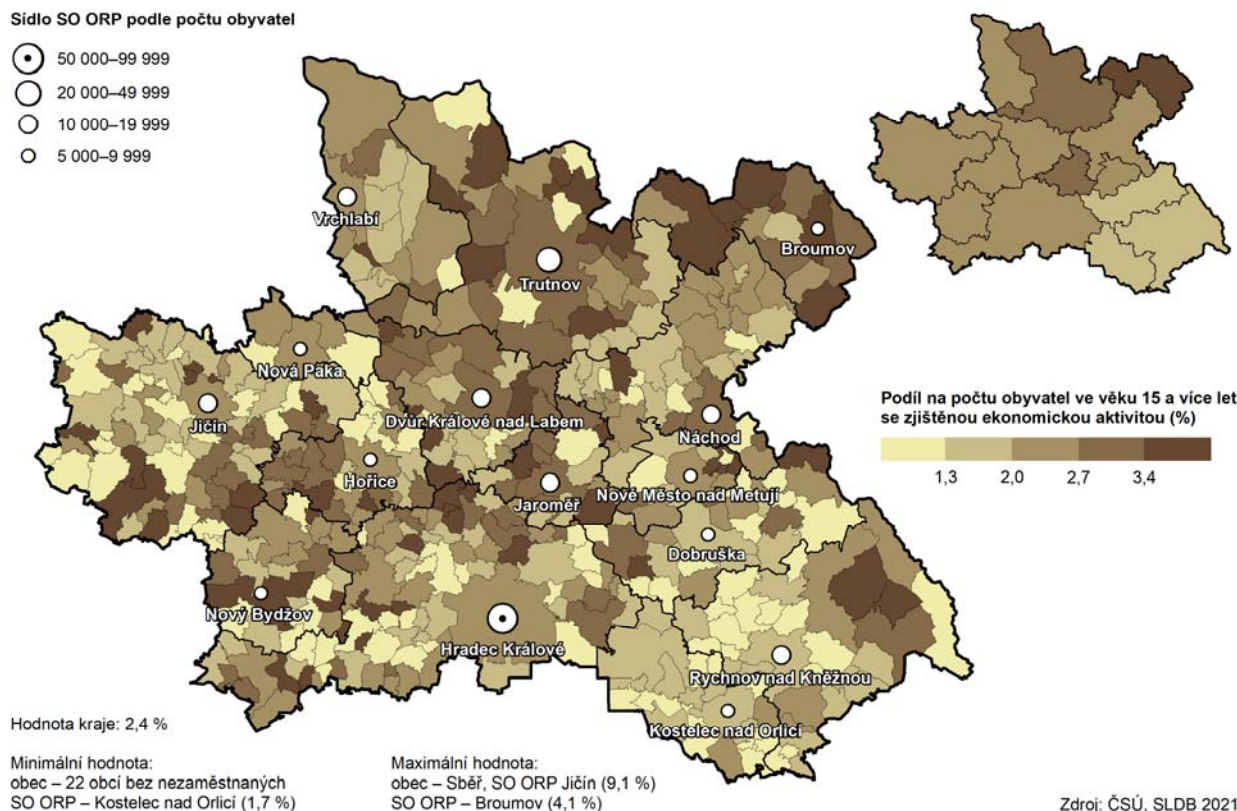


Dalším kritériem pro hodnocení ekonomické aktivity je **míra ekonomické aktivity**, která představuje podíl počtu zaměstnaných a nezaměstnaných ve věku 15 a více let (v kraji 444,8 tisíc osob) na počtu všech osob ve věku 15 a více let se zjištěnou ekonomickou aktivitou. Míra ekonomické aktivity (ze zjištěných hodnot) v Královéhradeckém kraji dosáhla celkem **61,9 %**, **což byla hodnota pod průměrem ČR** (63,9 %) a mezi kraji 5. nejnižší. U mužů dosáhla míra ekonomické aktivity úrovně 69,3 %, tj. o 1,9 % pod republikovým průměrem a mezi kraji byla 6. nejnižší. U žen byla míra ekonomické aktivity o 2,2 procentního bodu nižší než republikový průměr (54,8 %) a její podíl byl v mezikrajském srovnání 5. nejnižší.

Intenzita ekonomické aktivity ve věkové skupině 15 až 64 let v kraji dosáhla **úrovně 79,9 %** (průměr ČR 80,7 %) a mezi kraji byla 7. nejnižší. To souvisí i s demografickým vývojem a stárnutím populace kraje.

V jednotlivých správních obvodech ORP dosáhl nejvyšší intenzity ekonomické aktivity správní obvod ORP **Rychnov nad Kněžnou** (81,1 %), kde je i nízká nezaměstnanost, nadprůměrné hodnoty také dosáhly správní obvod ORP Hradec Králové (80,9 %), Kostelec nad Orlicí, Nové Město nad Metují, Vrchlabí (shodně 80,4 %). Nejnižší intenzita ekonomické aktivity byla zjištěna ve správním obvodu ORP **Hořice** (78,0 %), dále ve správních obvodech ORP Broumov (79,1 %) a Jaroměř (78,0 %).

Nezaměstnaní v obcích a správních obvodech ORP Královéhradeckého kraje



Druhou skupinu osob zahrnutých mezi pracovní sílu tvořili **nezaměstnaní**. Královéhradecký kraj dlouhodobě patří mezi kraje s nižší nezaměstnaností. V průběhu sčítání bylo bez zaměstnání 10,7 tisíc osob, což tvoří 3,9 % pracovní síly. Mezi nezaměstnanými mírně převažovali muži nad ženami (51,8 %). Nezaměstnanost uvnitř kraje byla úzce spjata s polohou k pracovnímu trhu práce. Nejvyšší nezaměstnanost panovala v okrajových oblastech kraje – ve správních obvodech ORP Broumov, Jaroměř a Vrchlabí, tedy v oblastech s omezenými pracovními možnostmi. Naopak nejnižší nezaměstnanost byla v regionech v okrese Rychnov nad Kněžnou, ve kterém byly příznivé podmínky pro pracovní trh – správní obvody ORP Rychnov nad Kněžnou, Kostelec nad Orlicí a Dobruška. Ve 22 obcích Královéhradeckého kraje nebyl evidován žádný nezaměstnaný, naopak v obci Sběň v okrese Jičín, byl téměř každý desátý obyvatel bez zaměstnání.

4.2 Zaměstnaní podle věku a vzdělání

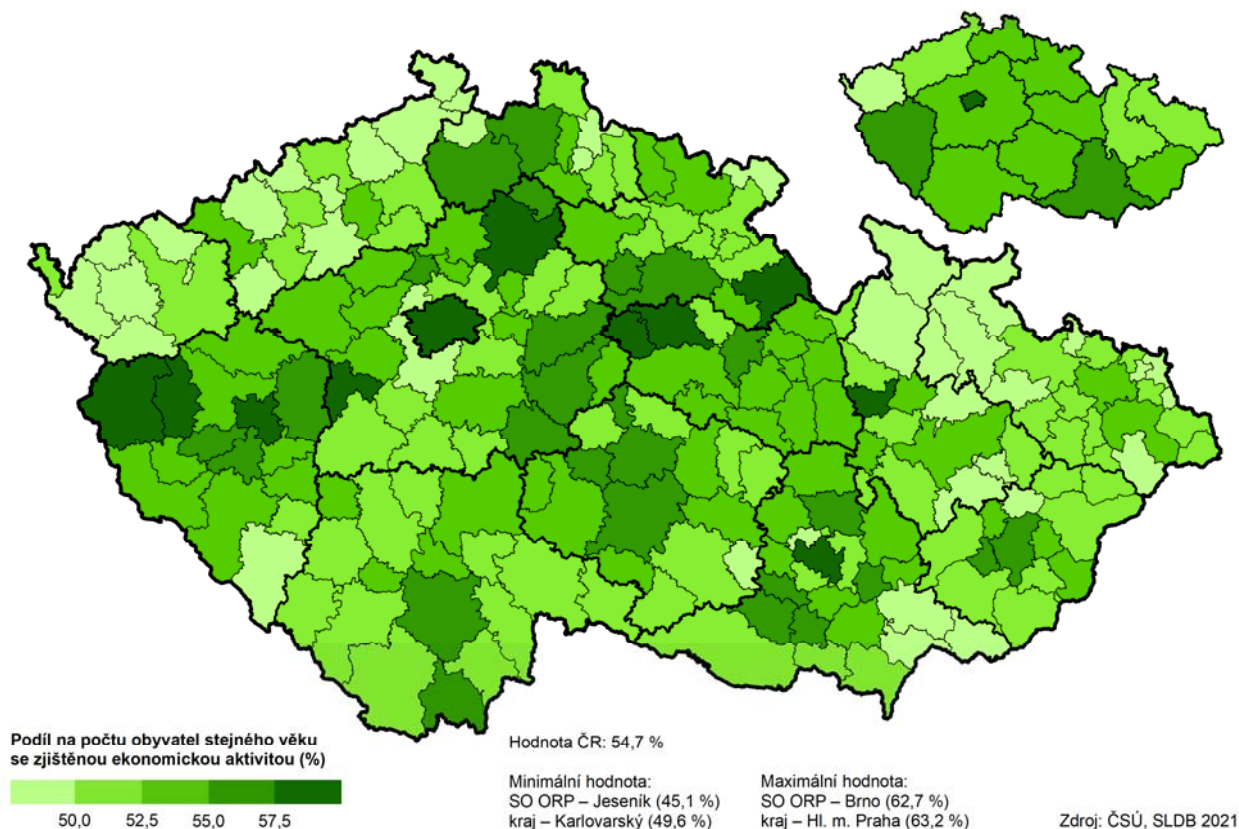
Z ekonomicky aktivních obyvatel kraje připadá **54,8 % na muže a 45,2 % na ženy**. Převážná většina ekonomicky aktivních byla ve věku 25–59 let (80,5 %). Z rozdělení na pětileté věkové skupiny vyplývá, že nejvíce ekonomicky aktivních tvoří osoby ve věku 40 až 50 let, tedy generace tzv. Husákových dětí. U mužů i u žen bylo **nejvíce osob ve věku 45 až 49 let** (21,2 tisíc osob, tj. 14,3 % z počtu ekonomicky aktivních mužů, resp. 20,3 tisíc osob, tj. 16,2 % z počtu ekonomicky aktivních žen). V souvislosti s prodlužováním délky studia přípravou na budoucí povolání byl nižší podíl osob mladších 25 let (7,3 %). Ve věku nad 60 let byl podíl ekonomicky aktivních 12,2 %, přičemž v této věkové kategorii byl patrný rozdíl mezi pohlavími (13,1% podíl u mužů oproti 11,1% u žen). V celé republice byl podíl osob ve věku 25–59 let na počtu ekonomicky aktivních mírně vyšší (81,6 %).

Tab. 4.2.1 Pracovní síla podle pohlaví a věku

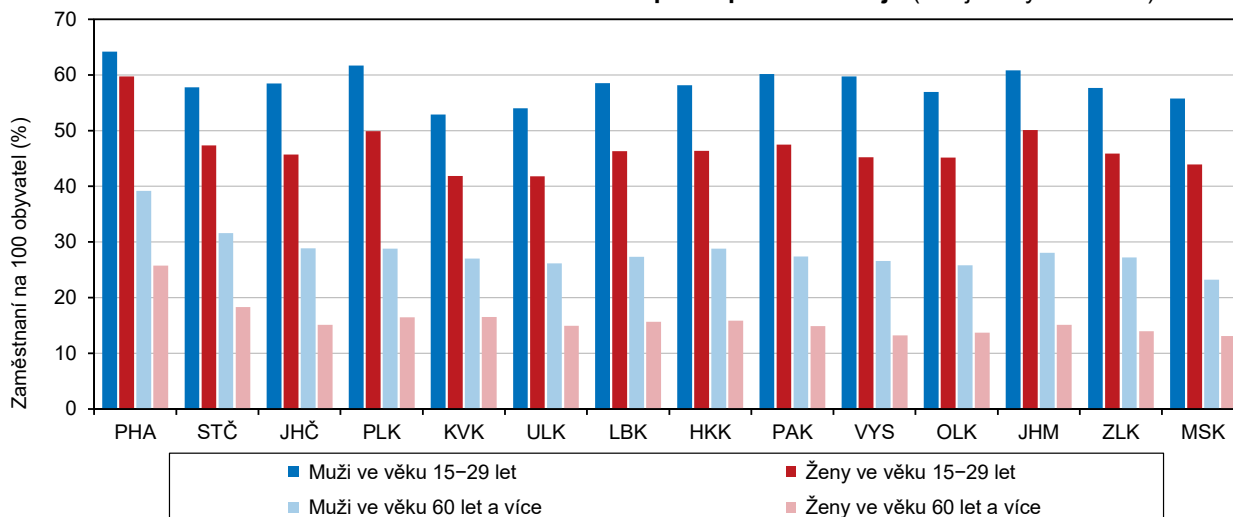
(podíly vypočteny ze zjištěných hodnot)

	Celkem	v tom					
		muži	v tom		ženy	v tom	
			zaměstnaní	nezaměstnaní		zaměstnané	nezaměstnané
Pracovní síla	277 717	152 202	146 624	5 578	125 515	120 324	5 191
v tom ve věku (%):							
15 - 19	1,2	1,3	1,1	4,5	1,2	1,1	3,4
20 - 24	6,1	6,2	6,0	11,3	5,8	5,7	9,7
25 - 29	8,6	9,2	9,1	10,1	7,8	7,7	10,3
30 - 34	9,3	10,3	10,3	10,4	8,2	8,1	10,6
35 - 39	10,5	10,8	10,9	9,8	10,1	10,1	11,3
40 - 44	13,9	13,5	13,5	11,1	14,4	14,5	12,0
45 - 49	15,2	14,3	14,5	11,1	16,2	16,4	11,1
50 - 54	11,9	11,1	11,2	10,1	12,9	13,0	11,3
55 - 59	11,1	10,3	10,2	11,4	12,2	12,1	14,0
60 - 64	6,7	7,1	7,1	9,4	6,1	6,1	5,9
65 - 69	3,1	3,4	3,5	0,6	2,9	3,0	0,2
70 a více let	2,4	2,5	2,6	0,1	2,2	2,3	-

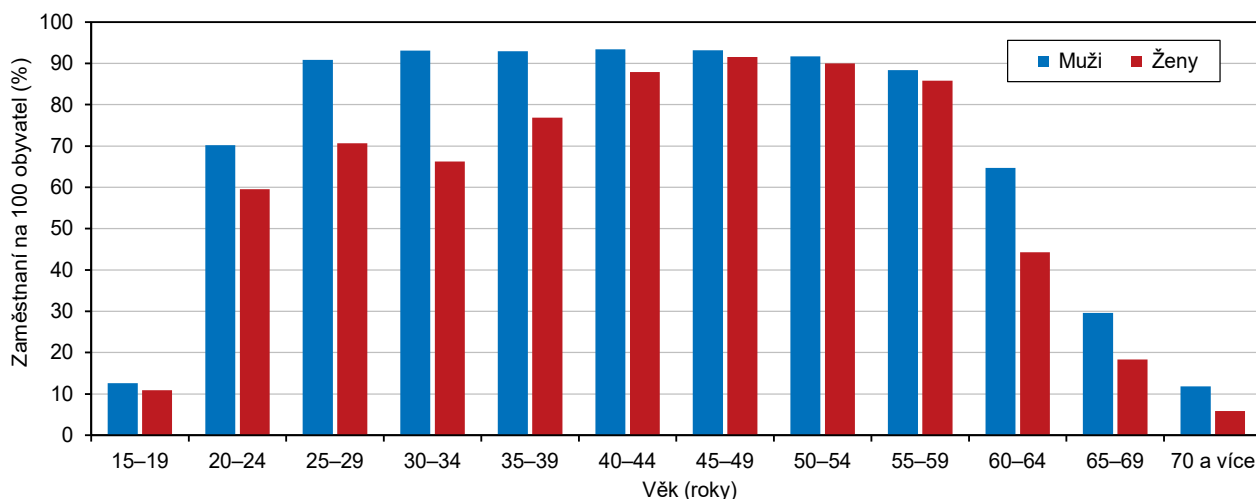
Podíl zaměstnaných osob ve věku 15-29 let ve správních obvodech ORP a krajích



Komplexní a názornou informaci o zaměstnanosti nám přináší **míra zaměstnanosti**, která představuje podíl počtu zaměstnaných ve věku 15 a více let na počtu všech osob ve věku 15 a více let se zjištěnou ekonomickou aktivitou. Míra zaměstnanosti byla v Královéhradeckém kraji 59,5 %, což byla 8. nejvyšší hodnota mezi kraji (v ČR 60,8 %). U mužů dosáhla míra zaměstnanosti 66,8 %, tj. o 1,2 procentního bodu pod republikovým průměrem (68,0 %) a v mezikrajském srovnání se jednalo o pátou nejnižší hodnotu. U žen byla její hodnota o 1,4 procentního bodu nižší než republikový průměr (54,0 %) a činila 52,6 %, v mezikrajském srovnání byla její hodnota osmá nejvyšší.

Graf 4.4 Míra zaměstnanosti ve věku 15–29 a 60 a více podle pohlaví a krajů (ze zjištěných hodnot)

Závislost míry zaměstnanosti na věku ukazuje graf 4.4 pro jednotlivé věkové skupiny za muže a ženy je uveden podíl míry zaměstnanosti na obyvatelstvu dané věkové skupiny ze zjištěných hodnot. Zatímco ve věku od 15 do 19 let je v souvislosti s přípravou na budoucí povolání zaměstnáno 12,6 % mužů a 10,9 % žen, po 20. resp. 25. roce života tento ukazatel strmě roste. **U mužů** míra zaměstnanosti **vrcholí mezi 40. a 50. rokem** života (dosahuje kolem 93,4 %). V dalších věkových kategoriích až do věku 55 až 59 let se udržuje nad 88 %. V pozdějším věku klesá, ve věkové kategorii 60–64 let dosahuje 64,7 % a ve věku 70 a více let je zaměstnáno pouze 11,8 % mužů. **U žen ve věku 30 až 34 let** v souvislosti s mateřstvím a rodičovstvím **míra zaměstnanosti přechodně klesá** (66,2 %). V dalších pětiletých skupinách vzrůstá a **vrcholí mezi 45. a 54. rokem** života (dosahuje kolem 90,0 %). Pak nejprve zvolna, později strmě klesá. Ve věku 65 až 69 let je zaměstnáno 18,3 % žen, ve věku nad 70 let pouze 5,8 % žen.

Graf 4.5 Míra zaměstnanosti podle pohlaví a věku v Královéhradeckém kraji (ze zjištěných hodnot)

Míra zaměstnanosti se lišila i v jednotlivých oblastech v rámci Královéhradeckého kraje a její podíl se pohyboval od 54,8 % ve správním obvodu ORP Broumov po 62,2 % ve správním obvodu ORP Rychnov nad Kněžnou, kde byla i nejvyšší míra zaměstnanosti ve věkové kategorii 15 až 29 let (57,6 %) a 30 až 44 let (87,9 %). Ve věkové kategorii 45 až 59 let byla nejvyšší ve správním obvodu ORP Nové Město nad Metují (92,0 %) a nejvyšší hodnoty ve věkové kategorii 60 a více let dosáhla ve správním obvodu ORP Hradec Králové (22,6 %). Naopak nejnižší zaměstnanost ve všech věkových kategoriích byla ve správním obvodu ORP Broumov.

Tab. 4.2.2 Zaměstnaní a míra zaměstnanosti podle věku a správních obvodů obcí s rozšířenou působností

(podíly vypočteny ze zjištěných hodnot)

Kraj, SO ORP	Celkem	v tom ve věku				Míra zaměstnanosti ¹⁾ %	v tom ve věku			
		15–29	30–44	45–59	60 a více		15–29	30–44	45–59	60 a více
Královéhradecký kraj	266 948	41 336	90 157	102 500	32 955	59,5	53,4	86,0	90,3	21,6
Broumov	6 843	1 020	2 057	2 940	826	54,8	48,2	83,3	86,3	18,4
Dobruška	9 617	1 442	3 282	3 607	1 286	59,3	51,3	86,9	91,4	22,6
Dvůr Králové n. Labem	12 655	1 873	4 059	5 099	1 624	57,6	51,5	85,2	89,6	20,6
Hořice	8 498	1 294	2 807	3 344	1 053	57,1	51,3	85,4	89,7	19,8
Hradec Králové	74 275	11 973	25 556	26 735	10 011	61,1	55,0	86,3	90,9	24,5
Jaroměř	9 166	1 487	3 155	3 493	1 031	59,6	52,4	84,5	88,6	21,2
Jičín	23 996	3 587	8 426	9 175	2 808	59,5	52,7	84,9	89,7	21,0
Kostelec nad Orlicí	12 343	1 922	4 269	4 823	1 329	60,2	54,4	87,2	91,8	19,5
Náchod	28 358	4 257	9 265	11 301	3 535	58,4	52,1	86,4	91,3	20,5
Nová Paka	6 072	867	2 021	2 489	695	57,7	51,1	85,7	91,4	18,6
Nové Město n. Metují	6 681	962	2 085	2 723	911	59,1	51,7	87,0	92,0	22,3
Nový Bydžov	8 378	1 413	2 802	3 261	902	58,5	55,5	85,8	89,2	18,6
Rychnov n. Kněžnou	17 217	2 818	5 962	6 557	1 880	62,2	57,6	87,9	91,8	21,2
Trutnov	29 812	4 510	9 940	11 819	3 543	58,6	52,6	84,8	88,6	20,6
Vrchlabí	13 037	1 911	4 471	5 134	1 521	59,4	52,7	86,4	90,5	20,4

¹⁾ podíl počtu zaměstnaných na počtu všech osob ve věku 15 a více let se zjištěnou ekonomickou aktivitou

Podle dosaženého stupně **vzdělání** měli v Královéhradeckém kraji **nejvyšší podíl** z celkového počtu osob zahrnutých mezi pracovní sílu absolventi se **středním vzděláním včetně vyučení bez maturity** (35,2 %), ve kterém převažují muži (41,1 %). Druhou nejpočetnější skupinu z hlediska vzdělání tvořila v kraji populace, která má úplné střední vzdělání s maturitou (34,0 %). Vyšší podíl v této kategorii byl dosažen u žen (37,3 %), u mužů činil podíl 31,2 %. Dokončené vysokoškolské vzdělání mělo 18,8 % osob zahrnutých mezi pracovní sílu, podíl vysokoškoláků mužů (16,9 %) byl o 4,2 procentní body nižší než podíl vysokoškolsky vzdělaných žen. Pouze u 0,4 % osob zahrnutých mezi pracovní sílu nebylo zjištěno dosažené vzdělání.

Tab. 4.2.3 Pracovní síla podle pohlaví a nejvyššího dosaženého vzdělání

(podíly vypočteny ze zjištěných hodnot)

	Celkem	v tom		z toho					
		muži	ženy	zaměstnaní			nezaměstnaní		
				celkem	muži	ženy	celkem	muži	ženy
Pracovní síla	277 717	152 202	125 515	266 948	146 624	120 324	10 769	5 578	5 191
v tom podle vzdělání (%):									
bez vzdělání	0,4	0,4	0,3	0,3	0,3	0,3	2,4	2,5	2,3
základní vč. neukončeného	6,0	5,8	6,1	5,4	5,2	5,5	22,1	23,3	20,9
střední vč. vyučení (bez maturity)	35,2	41,1	28,2	35,0	41,1	27,8	39,0	40,8	37,1
úplné střední (s maturitou)	34,0	31,2	37,3	34,2	31,4	37,6	26,1	23,8	28,5
nástavbové a pomaturitní studium	3,5	3,1	4,0	3,6	3,2	4,1	2,1	1,8	2,3
vyšší odborné, konzervatoř	2,2	1,5	3,0	2,2	1,5	3,1	1,3	0,8	1,8
vysokoškolské	18,8	16,9	21,1	19,2	17,2	21,6	7,0	7,0	7,1
nezjištěno	x	x	x	x	x	x	x	x	x

4.3 Zaměstnaní podle odvětví

Strukturální změny v celém hospodářství ovlivnily i změny v rozložení ekonomicky aktivních osob do jednotlivých odvětví. Vlivem zpřesněného zjištění a použití administrativních zdrojů dat došlo ke zlepšení kvality dat za ekonomicky aktivní a **odvětvová struktura** nebyla zjištěna pouze u 0,6 % osob z celkového počtu zaměstnaných v kraji. Výsadní postavení získal zpracovatelský průmysl, v němž bylo zaměstnáno 29,6 % osob. Více než **polovina pracovala v terciárním a kvartérním sektoru** (služby, znalostní sektor – 57,0 %), třetina v sekundárním sektoru (průmysl, stavebnictví – 38,9 %). V primárním sektoru (zemědělství, lesnictví a rybnictví – 4,2 %) bylo zaměstnáno minimum ze všech zaměstnaných v kraji.

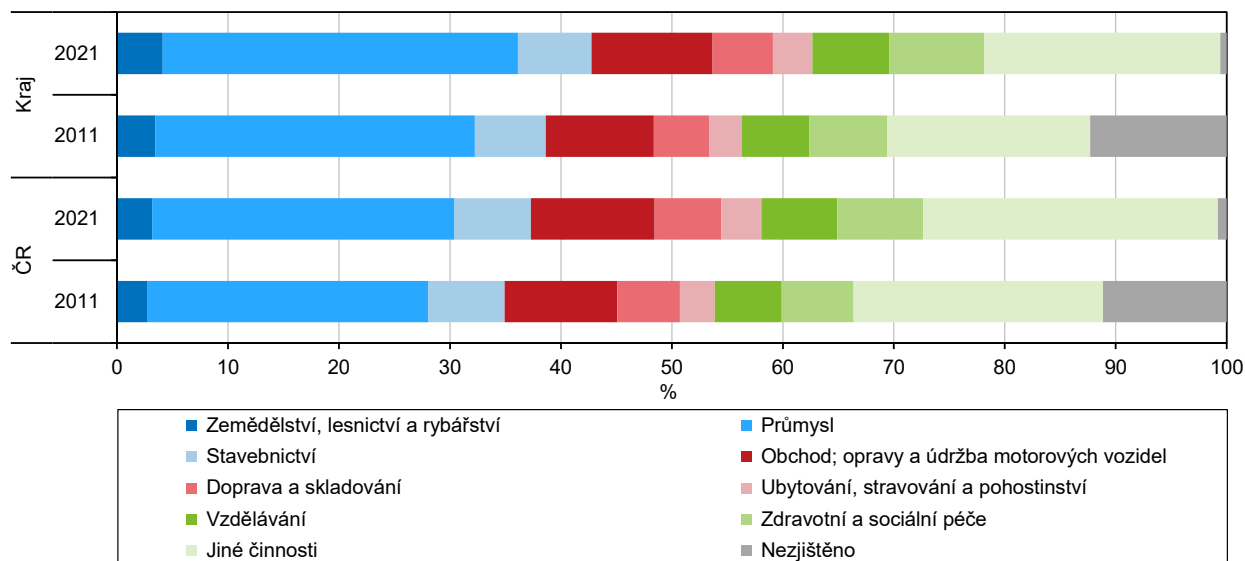
Ve srovnání s průměrem ČR měl kraj větší podíl zaměstnaných v zemědělství, průmyslu a zdravotní a sociální péči a naopak nižší podíl ve stavebnictví a dalších odvětvích služeb. Z celkového počtu zaměstnaných osob se zjištěným odvětvím ekonomické činnosti pracovalo nejvíce osob v průmyslu (85,4 tis. osob, resp. 32,0 %), jednalo se o šestý nejvyšší podíl mezi kraji, průměr za ČR činil 27,3 %. Druhým nejsilnějším odvětvím v kraji bylo **odvětví obchodu a oprav motorových vozidel** (29,1 tis. osob), následuje odvětví **zdravotní a sociální péče** (22,9 tis. osob) a stavebnictví (17,7 tis. osob). V zemědělství a lesnictví pracuje v tomto odvětví 11,0 tisíc osob a mezi kraji je to čtvrtý nejvyšší podíl. Také podíl zaměstnaných podle odvětví zdravotní a sociální péče (8,5 %) patří mezi kraje k nejvyšším (2. příčka). Celkovou zaměstnanost v terciárním sektoru má kraj podprůměrnou. Mezi kraji jsou patrné velké rozdíly. Nejvyšší podíl má hl. město Praha (82,5 %) a nejnižší Kraj Vysočina (50,6 %). Královéhradecký kraj se mezi kraje umístil na 8. místě.

Tab. 4.3.1 Zaměstnaní podle věku a odvětví ekonomické činnosti

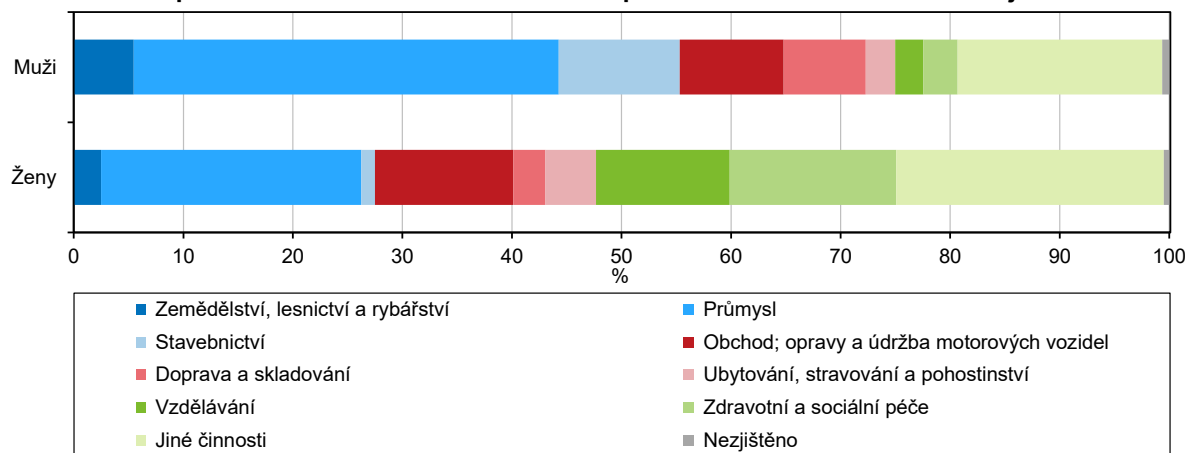
(podíly vypočteny ze zjištěných hodnot)

	Celkem	v tom ve věku					
		15–29	30–39	40–49	50–59	60–64	65 a více
Zaměstnaní	266 948	41 336	52 798	78 329	61 530	17 651	15 304
v tom podle odvětví ekonomické činnosti (%):							
zemědělství, lesnictví, rybnictví	4,2	3,7	3,5	3,7	4,4	5,9	7,3
těžba a dobývání	0,3	0,2	0,3	0,3	0,3	0,4	0,2
zpracovatelský průmysl	29,6	30,5	31,8	32,1	29,4	24,0	14,8
výroba a rozvod elektřiny, plynu, tepla a klimatizovaného vzduchu	1,2	1,1	1,0	1,1	1,4	1,5	1,7
zásobování vodou; činnosti související s odpadními vodami, odpady a sanacemi	1,1	0,6	0,8	1,1	1,4	1,5	1,3
stavebnictví	6,7	5,4	6,5	7,2	7,0	7,4	6,1
velkoobchod a maloobchod; opravy a údržba motorových vozidel	10,9	13,1	11,0	11,0	10,2	8,9	10,3
doprava a skladování	5,5	5,2	4,9	5,5	5,8	6,2	5,9
ubytování, stravování a pohostinství	3,6	4,9	3,7	3,4	3,0	3,0	3,6
informační a komunikační činnosti	2,4	4,4	3,7	2,0	1,2	1,3	1,4
peněžnictví a pojišťovnictví	1,8	2,4	2,2	1,5	1,6	1,4	1,4
činnosti v oblasti nemovitostí	0,4	0,2	0,3	0,4	0,4	0,6	1,6
profesní, vědecké a technické činnosti	3,7	4,2	4,4	2,9	2,7	3,8	8,0
administrativní a podpůrné činnosti	3,5	4,0	3,1	2,7	3,3	4,5	6,9
veřejná správa a obrana; povinné sociální zabezpečení	6,0	3,8	5,6	6,6	7,1	7,0	5,0
vzdělávání	7,0	4,8	6,1	6,9	8,4	9,5	7,9
zdravotní a sociální péče	8,6	7,9	7,8	8,6	9,2	9,4	9,8
kulturní, zábavní a rekreační činnosti	1,4	1,8	1,4	1,1	1,2	1,5	3,0
činnosti domácností jako zaměstnavatelů; činnosti domácností produkujících blíže neurčené výr. a sl. pro vlastní potřebu	0,3	0,4	0,2	0,2	0,2	0,4	0,8
činnosti exterritoriálních organizací a orgánů	0,0	0,0	0,0	0,0	0,0	0,0	0,0
jiné činnosti	1,8	1,5	1,7	1,8	1,8	2,0	3,1
nezjištěno	x	x	x	x	x	x	x

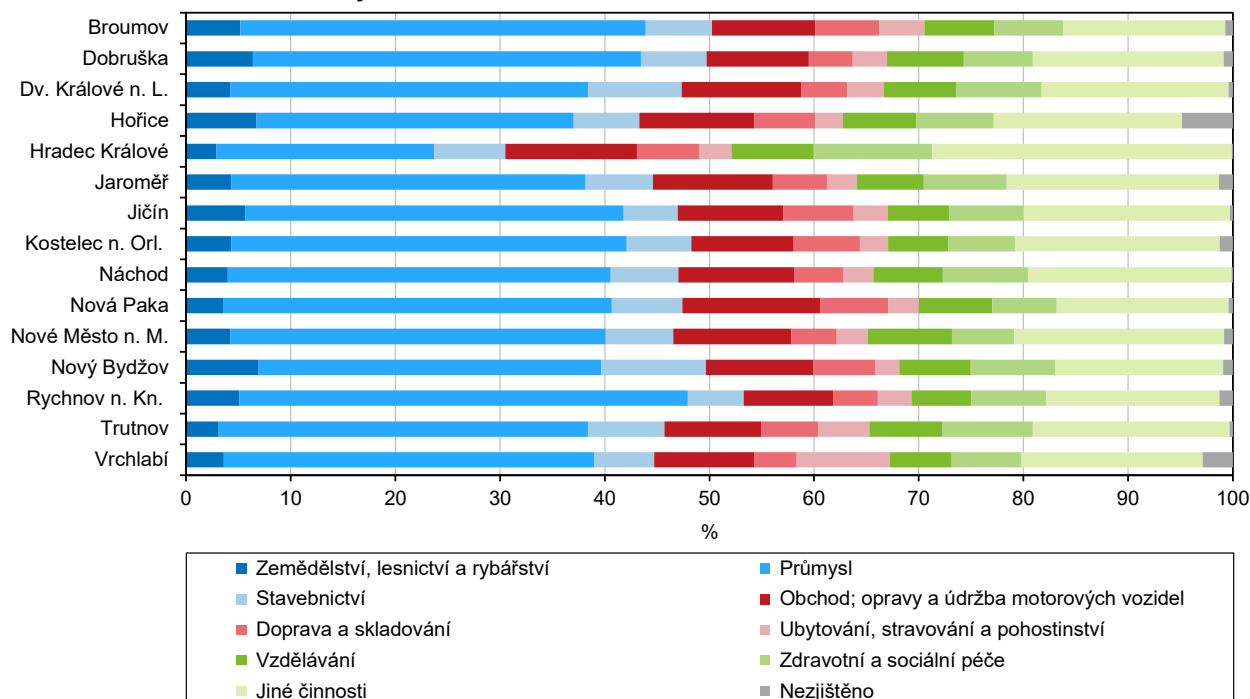


Graf 4.6 Zaměstnaní podle odvětví ekonomické činnosti v Královéhradeckém kraji a ČR

V jednotlivých odvětvích ekonomické činnosti jsou zastoupeni zaměstnaní všech věkových skupin, jsou ale odvětví, v nichž určité **věkové kategorie dominují**. Příkladem mohou být **informační a komunikační činnosti**, kde z 6,5 tisíce zaměstnaných je 27,6 % ve věku do 29 let a 30,2 % ve věku 30 až 39 let. Na druhé straně v zemědělství je osob do 29 let pouze 13,6 %, ale 50,2 % z 11,0 tisíc zaměstnaných v zemědělství je ve věkových kategoriích 40 až 49 let a 50 až 59 let. Obdobná situace je i ve stavebnictví, obchodě a opravě motorových vozidel, veřejné správě, zdravotní a sociální péči a vzdělávání, kde jsou významně zastoupeny věkové skupiny nad 40 let. Věkové skupiny do 40 let mají významnější zastoupení ve specializovaných oblastech.

Graf 4.7 Zaměstnaní podle odvětví ekonomické činnosti a pohlaví v Královéhradeckém kraji

Odvětví ekonomické činnosti se obecně liší ve struktuře zaměstnaných podle pohlaví. Ve **službách pracovalo více žen** než mužů, např. ve zdravotnictví a sociální péči pracovalo pětkrát více žen než mužů, obdobná situace byla v odvětví vzdělávání, kde bylo zaměstnáno pětkrát více žen, v odvětví peněžnictví a pojišťovnictví a administrativních a podpůrných činností působilo třikrát více žen než mužů. K odvětvím **s převahou mužů patří stavebnictví** (91,5 % mužů), dále např. doprava, skladování a informační a komunikační činnosti (75,7 %, resp. 75,9 % mužů) atd. Relativní rovnováha byla v odvětví veřejná správa a obrana (49,5 % mužů a 50,5 % žen), kulturní, zábavní a rekreační činnosti (50,3 % mužů a 49,7 % žen) či profesní, vědecké a technické činnosti (48,8 % mužů a 51,2 % žen). V průmyslu, v němž působí největší část zaměstnaných v kraji, bylo 33,5 % žen a 66,5 % mužů.

**Graf 4.8 Zaměstnaní podle odvětví ekonomické činnosti a správních obvodů ORP
Královéhradeckého kraje**

Výsadní postavení průmyslu z hlediska zaměstnanosti podle odvětví platí i pro všech patnáct správních obvodů ORP v kraji. Více než **35% podíl zaměstnaných v průmyslu** vykazují dvě třetiny správních obvodů, nejvyšší byl ve správních obvodech Rychnov nad Kněžnou (43,2 %), nejnižší ve správním obvodu Hradec Králové, kde pracuje v průmyslu pětina zaměstnaných tohoto správního obvodu.

**Tab. 4.3.2 Zaměstnaní podle odvětví ekonomické činnosti a správních obvodů
obcí s rozšířenou působností**

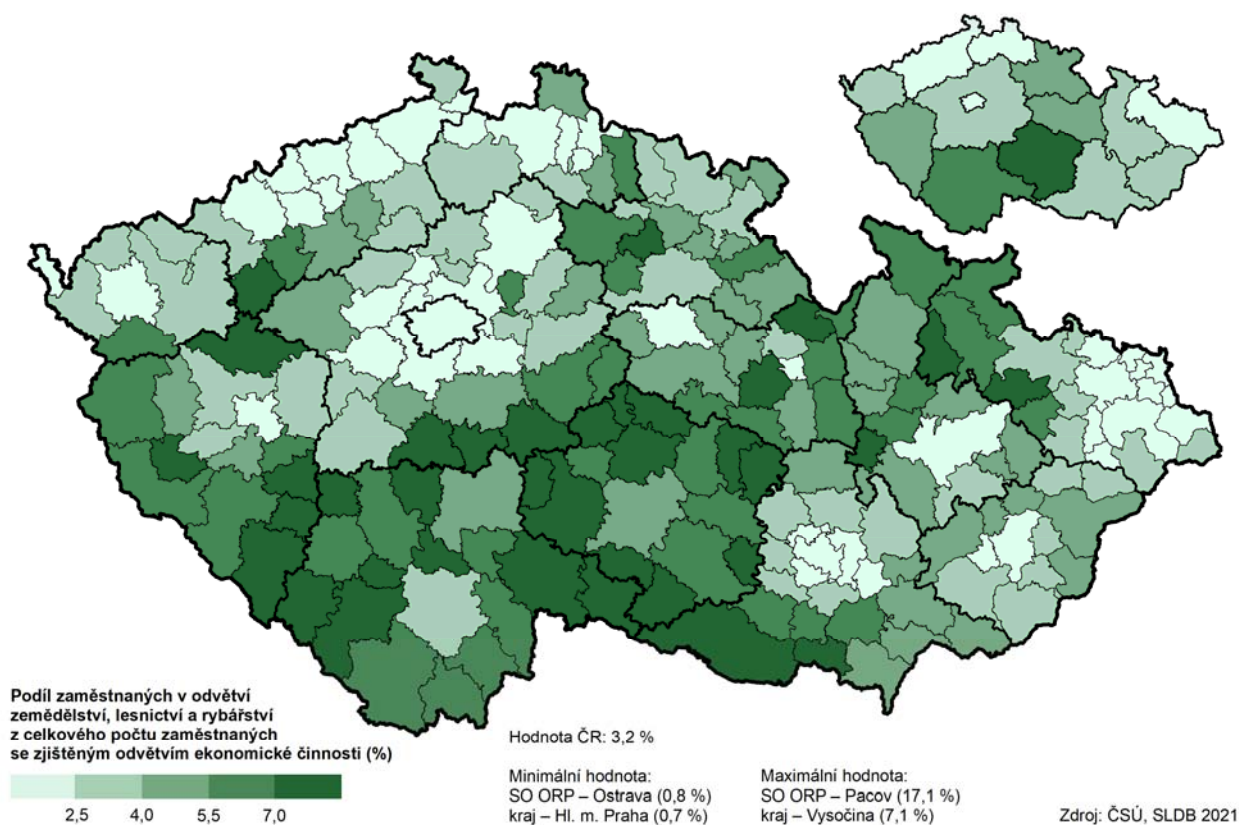
Kraj, SO ORP	Zaměstnaní celkem	z toho podle odvětví ekonomické činnosti (CZ-NACE)							
		zemědělství, lesnictví a rybářství	průmysl	stavebnictví	velko- a malo-obchod; opravy motor. vozidel	doprava a skladování	ubytování, stravování a pohostinství	vzdělávání	zdravotní a sociální péče
Královéhradecký kraj	266 948	11 032	85 440	17 720	29 054	14 549	9 513	18 454	22 817
Broumov	6 843	354	2 646	433	674	417	294	458	448
Dobruška	9 617	616	3 579	605	942	406	315	709	637
Dvůr Králové n. Labem	12 655	531	4 319	1 125	1 447	549	444	874	1 027
Hořice	8 498	596	2 691	559	973	520	233	622	657
Hradec Králové	74 275	2 158	15 363	5 016	9 285	4 388	2 285	5 818	8 356
Jaroměř	9 166	399	3 123	596	1 057	478	261	593	731
Jičín	23 996	1 361	8 650	1 239	2 412	1 605	781	1 406	1 705
Kostelec nad Orlicí	12 343	538	4 693	768	1 218	784	336	716	794
Náchod	28 358	1 125	10 324	1 831	3 139	1 323	798	1 875	2 302
Nová Paka	6 072	213	2 253	409	797	396	176	426	374
Nové Město n. Metují	6 681	282	2 409	434	757	291	197	542	401
Nový Bydžov	8 378	576	2 754	841	859	499	193	575	678
Rychnov n. Kněžnou	17 217	882	7 441	929	1 483	738	558	994	1 241
Trutnov	29 812	921	10 471	2 176	2 733	1 620	1 459	2 056	2 574
Vrchlabí	13 037	480	4 724	759	1 278	535	1 183	790	892



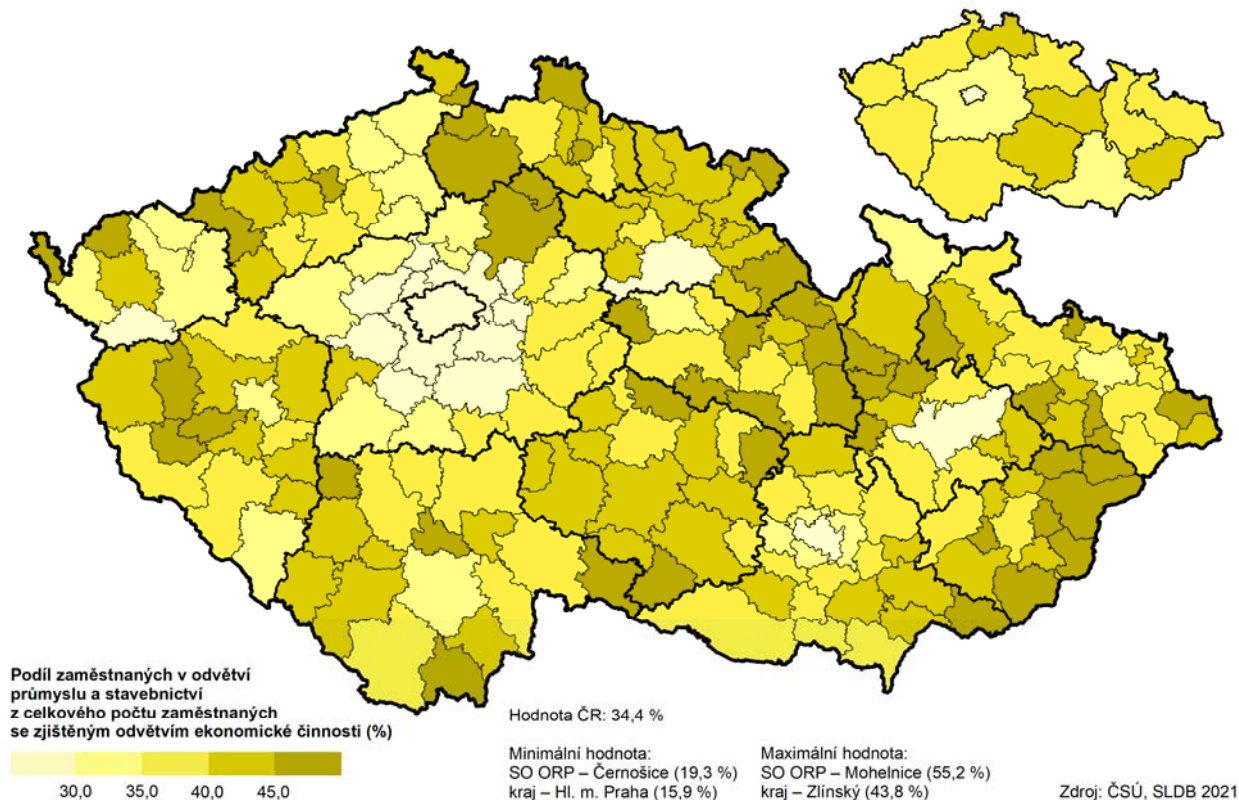
Ve správním obvodu ORP Nový Bydžov pracovala desetina zaměstnaných v odvětví stavebnictví, to je nejvíc z celého kraje, naopak nejnižší zaměstnanost ve stavebnictví měl správní obvod ORP Jičín (5,2 %). Ve správních obvodech na severu kraje v oblasti Krkonoš (správní obvody ORP Vrchlabí a Trutnov) je nejvyšší podíl zaměstnaných související s cestovním ruchem – ubytování a stravování. Správní obvod ORP Hradec Králové s centrem v krajském městě má nejvyšší podíl zaměstnaných ve zdravotnictví a sociální péči (11,3 %), zároveň spolu se správním obvodem ORP Nové Město nad Metují mají nejvyšší podíly zaměstnaných v oblasti vzdělávání (7,8 %, resp. 8,1 %).

Podíly zaměstnaných v jednotlivých sektorech národního hospodářství na celkovém počtu zaměstnaných se zjištěným odvětvím ekonomické činnosti znázorňují následující tři kartogramy. Z hlediska správních obvodů kraje primární sektor dominoval v zemědělských správních obvodech ORP Hořice, Nový Bydžov a Dobruška, podíl zaměstnaných v průmyslu a stavebnictví (sekundární sektor), jak bylo uvedeno v přechozím odstavci, byl nejvyšší ve správním obvodu ORP Rychnov nad Kněžnou a dále ve správních obvodech ORP Broumov a Kostelec nad Orlicí. Terciární sektor výrazně dominoval ve správním obvodu ORP Hradec Králové.

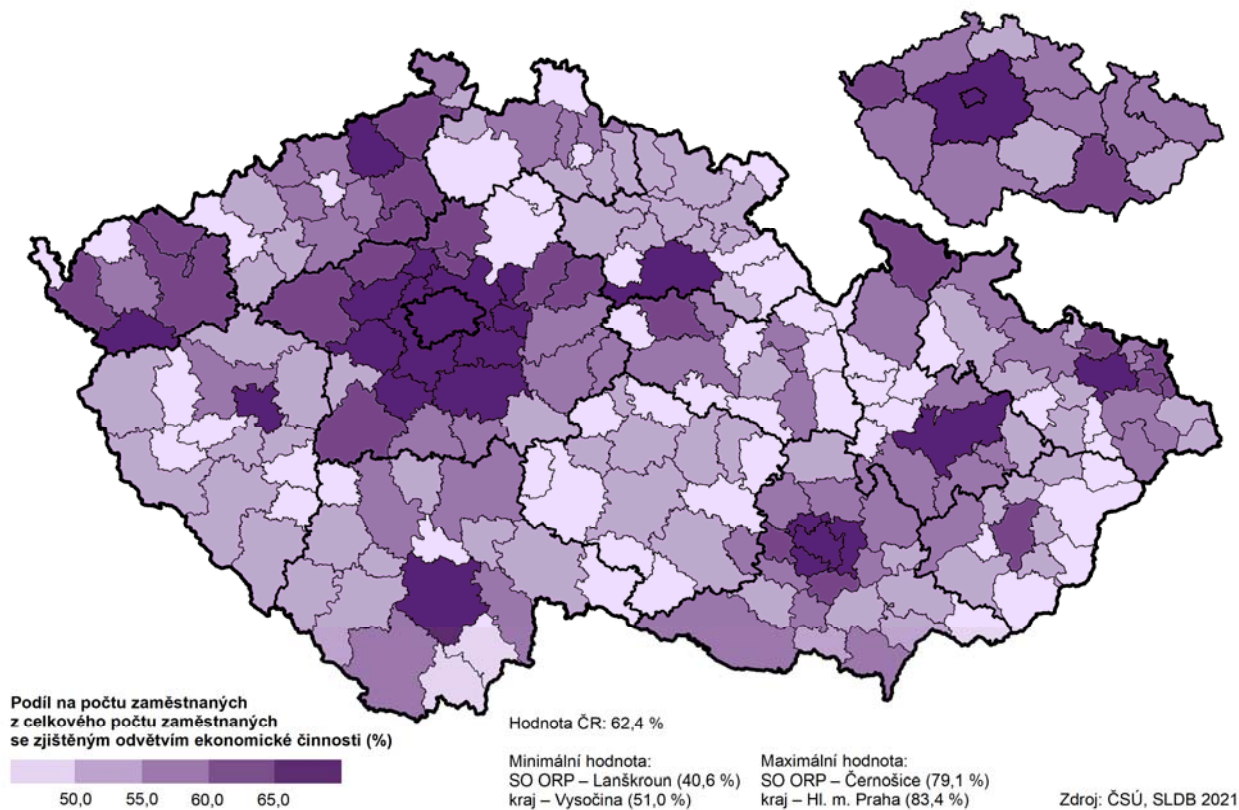
Zaměstnaní v primárním sektoru ve správních obvodech ORP a krajích



Zaměstnaní v sekundárním sektoru ve správních obvodech ORP a krajích



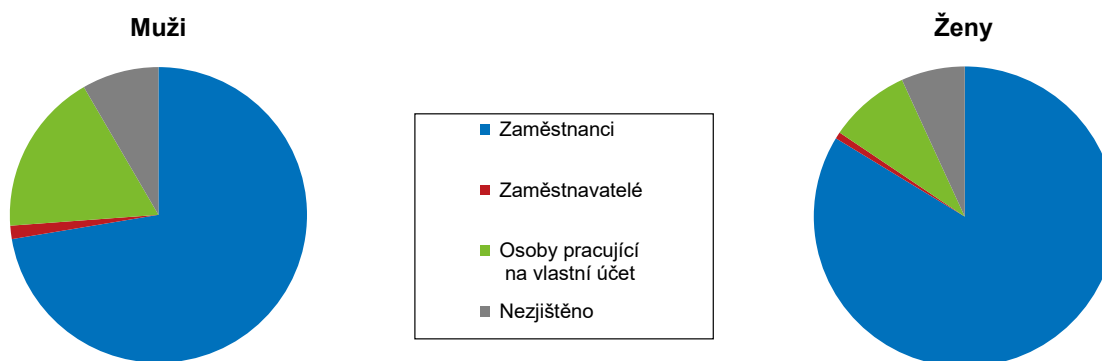
Zaměstnaní v terciárním a kvartérním sektoru ve správních obvodech ORP a krajích



4.4 Zaměstnaní podle hlavních tříd zaměstnání a postavení v zaměstnání

Z celkového počtu 266 948 zaměstnaných tvořili více než tři čtvrtinový podíl **zaměstnanci** (83,9 %), druhou nejpočetnější skupinou byly osoby **pracující na vlastní účet** (14,8 %), následovala skupina **zaměstnavatelů** (1,3 %). Z pohledu početní významnosti jednotlivých skupin bylo v postavení zaměstnance přes 206,9 tisíc osob, osob pracujících na vlastní účet bylo 36,6 tisíc. Méně významná byla skupina zaměstnavatelů, kterých bylo 3 tisíce osob. Postavení v zaměstnání nevedlo 20,5 tisíce osob.

Graf 4.9 Zaměstnaní podle postavení v zaměstnání a pohlaví v Královéhradeckém kraji



Podíl žen (89,9 %) pracujících v **postavení zaměstnance** byl o více než 10 procentních bodů vyšší než podíl mužů ve stejném postavení. Muži byli častěji než ženy v postavení **osoby pracující na vlastní účet**, jejich podíl převyšoval podíl žen o 10 procentních bodů. **Muži** také měli vyšší zastoupení v **pozici zaměstnavatele**, a to o 0,8 procentních bodů. V Královéhradeckém kraji byl podíl zaměstnanců pátý nejnižší ze všech krajů, zároveň byl shodný s republikovým průměrem. Průměrný byl i počet zaměstnavatelů a osob pracujících na vlastní účet, přesto byl podíl zaměstnavatelů 4. nejvyšší mezi kraji a osob pracujících na vlastní účet pátý nejvyšší.

Tab. 4.4.1 Zaměstnaní podle pohlaví a postavení v zaměstnání

(podíly vypočteny ze zjištěných hodnot)

	Celkem	v tom		Struktura zaměstnaných (%)		
		muži	ženy	celkem	muži	ženy
Zaměstnaní	266 948	146 624	120 324	100,0	100,0	100,0
v tom podle postavení v zaměstnání:						
zaměstnanci	206 861	106 114	100 747	83,9	79,0	89,9
zaměstnavatelé	3 008	2 131	877	1,2	1,6	0,8
osoby pracující na vlastní účet	36 597	26 105	10 492	14,8	19,4	9,4
nezjištěno	20 482	12 274	8 208	x	x	x

Z **územní struktury zaměstnání** zjišťujeme, že v okrese Rychnov nad Kněžnou překročil podíl zaměstnanců mezi zaměstnanými hranici 86 %. Nejnižší podíl zaměstnanců byl zjištěn v okresech Hradec Králové (83,1 %) a Trutnov (83,7 %). Zastoupení zaměstnavatelů uvnitř kraje se pohybuje od 1,3 % v okresech Náchod a Trutnov po 1,1 % v okrese Rychnov nad Kněžnou. Nejvyšší podíl osob pracujících na vlastní účet nacházíme v okrese Hradec Králové (15,7 %), naopak nejnižší v Rychnově nad Kněžnou (12,8 %).

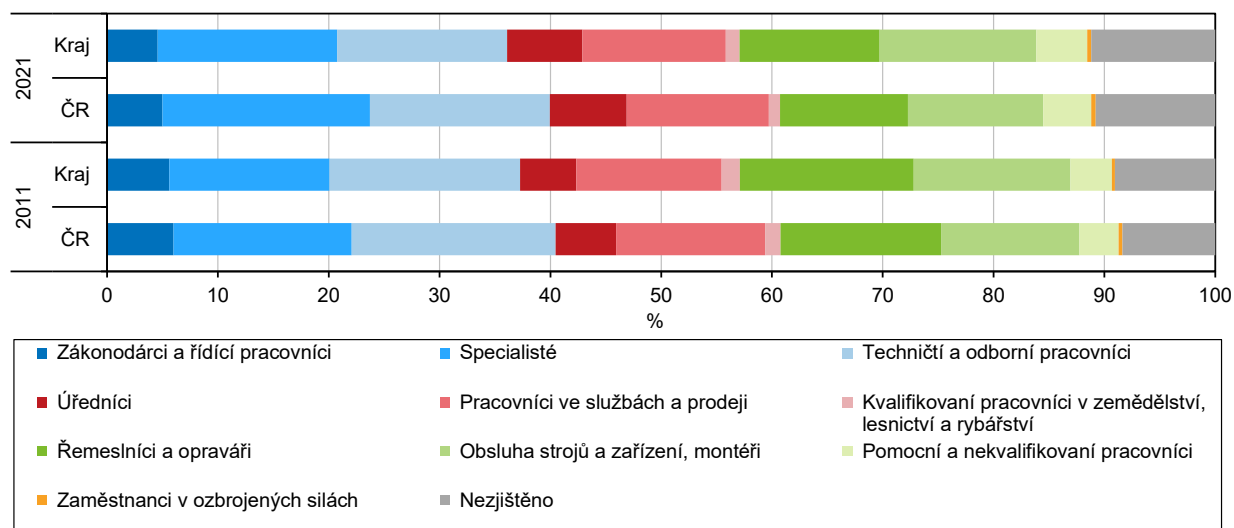
Tab. 4.4.2 Zaměstnaní podle postavení v zaměstnání a okresů

Kraj, okresy	Celkem	v tom podle postavení v zaměstnání			
		zaměstnanci	zaměstnavatelé	osoby pracující na vlastní účet	nezjištěno
Královéhradecký kraj	266 948	206 861	3 008	36 597	20 482
Jičín	82 653	63 026	886	11 935	6 806
Hradec Králové	38 566	29 823	420	5 248	3 075
Náchod	51 048	39 474	624	7 005	3 945
Rychnov nad Kněžnou	39 177	31 475	417	4 681	2 604
Trutnov	55 504	43 063	661	7 728	4 052

Z hlediska věkového rozložení pařilo nejvíce zaměstnanců do věkové skupiny 45–54 let (28,6 % z celkového počtu), nejvíce zaměstnavatelů bylo též ve věku 45–54 let (31,2 %), stejná věková skupina byla nejpočetnější i v rámci osob pracujících na vlastní účet (26,2 %). Z věkového rozložení podle postavení v zaměstnání bylo patrné vyšší zastoupení zaměstnanců a osob pracujících na vlastní účet ve středních věkových skupinách (přes 53,9 %, resp. 50,0 % ve věkových skupinách 35–54 let), spíše starší věkovou strukturu měli zaměstnavatelé a osoby pracující na vlastní účet (58,5 % ve věkových kategoriích 45–64 let).

Tab. 4.4.3 Zaměstnaní podle postavení v zaměstnání a věku

	Celkem	v tom podle postavení v zaměstnání			
		zaměstnanci	zaměstnavatelé	osoby pracující na vlastní účet	nezjištěno
Zaměstnaní	266 948	206 861	3 008	36 597	20 482
v tom ve věku (%):					
15–24 let	7,0	6,3	0,6	4,5	19,5
25–34 let	17,8	18,4	6,0	15,4	17,3
35–44 let	24,5	25,3	20,2	23,8	18,2
45–54 let	27,3	28,6	31,2	26,2	15,8
55–64 let	17,7	18,1	27,3	18,0	11,7
65 let a více	5,7	3,3	14,7	12,1	17,5

Graf 4.10 Zaměstnaní podle hlavních tříd zaměstnání v Královéhradeckém kraji a ČR

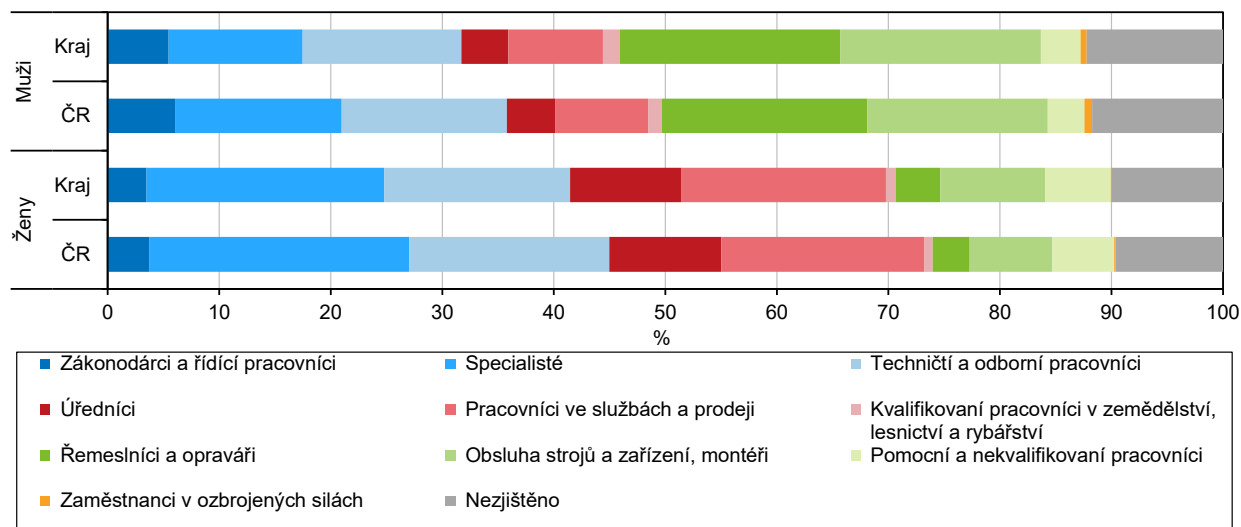
Z hlediska hlavních tříd zaměstnání má kraj ve srovnání s průměrnými hodnotami za ČR nižší zastoupení zaměstnaných ve třídách zákonodárci, specialisté a techničtí a odborní pracovníci, úředníci a zaměstnanci v ozbrojených silách. V ostatních třídách zaměstnání počínaje pracovníky ve službách a prodeji a konče pomocnými a nekvalifikovanými pracovníky je zastoupení v kraji vyšší. V mezikrajském srovnání má Královéhradecký kraj třetí nejvyšší podíl kvalifikovaných pracovníků v zemědělství, lesnictví a rybářství (po Kraji Vysočina a Jihočeském kraji) a pátý nejvyšší podíl úředníků. Naopak má čtvrtý nejnižší podíl technických a odborných pracovníků.

Tab. 4.4.4 Zaměstnaní podle hlavních tříd zaměstnání a ekonomické aktivity

	Celkem	v tom			
		pracující důchodci	pracující žáci a studenti	osoby na mateřské dovolené	ostatní zaměstnaní
Zaměstnaní	266 948	31 739	10 099	1 942	223 168
v tom hlavní třídy zaměstnání:	237 015	23 178	8 116	1 406	204 315
zákonodárci a řídicí pracovníci	12 204	1 189	203	42	10 770
specialisté	43 226	4 223	2 513	444	36 046
techničtí a odborní pracovníci	40 948	3 399	1 496	322	35 731
úředníci	18 130	1 657	845	202	15 426
pracovníci ve službách a prodeji	34 561	4 342	1 683	234	28 302
kvalifikovaní pracovníci v zemědělství, lesnictví a rybářství	3 274	411	66	5	2 792
řemeslníci a opraváři	33 744	2 364	367	38	30 975
obsluha strojů a zařízení, montéři	37 769	2 767	389	97	34 516
pomocní a nekvalifikovaní pracovníci	12 251	2 825	416	18	8 992
zaměstnanci v ozbrojených silách	908	1	138	4	765
nezjištěno	29 933	8 561	1 983	536	18 853

Při porovnávání okresů byl nejvyšší podíl kvalifikovaných zaměstnání v okrese Hradec Králové. Byl zde nejvyšší podíl zákonodárců a řídicích pracovníků (5,1 %), specialistů (21,2 %), technických a odborných pracovníků (17,7 %) a úředníků (7,7 %). Nejvyšší podíl pracovníků ve službách a v prodeji na celkovém počtu zaměstnaných daného okresu byl v okrese Trutnov (14,4 %). V okrese Jičín byl nejvyšší podíl kvalifikovaných pracovníků v zemědělství, lesnictví a rybářství (1,5 %) a obsluhy strojů a zařízení, montérů (16,8 %). Nejvyšší podíl řemeslníků a opravářů byl v okrese Náchod (14,0 %). Naopak pomocných a nekvalifikovaných pracovníků je nejvíce v okresech Náchod (4,9 %) a Trutnov (5,1 %), tedy v okresech s největší nezaměstnaností a nejnižší mzdovou úrovní.

Graf 4.11 Zaměstnaní podle hlavních tříd zaměstnání a pohlaví v Královéhradeckém kraji a ČR

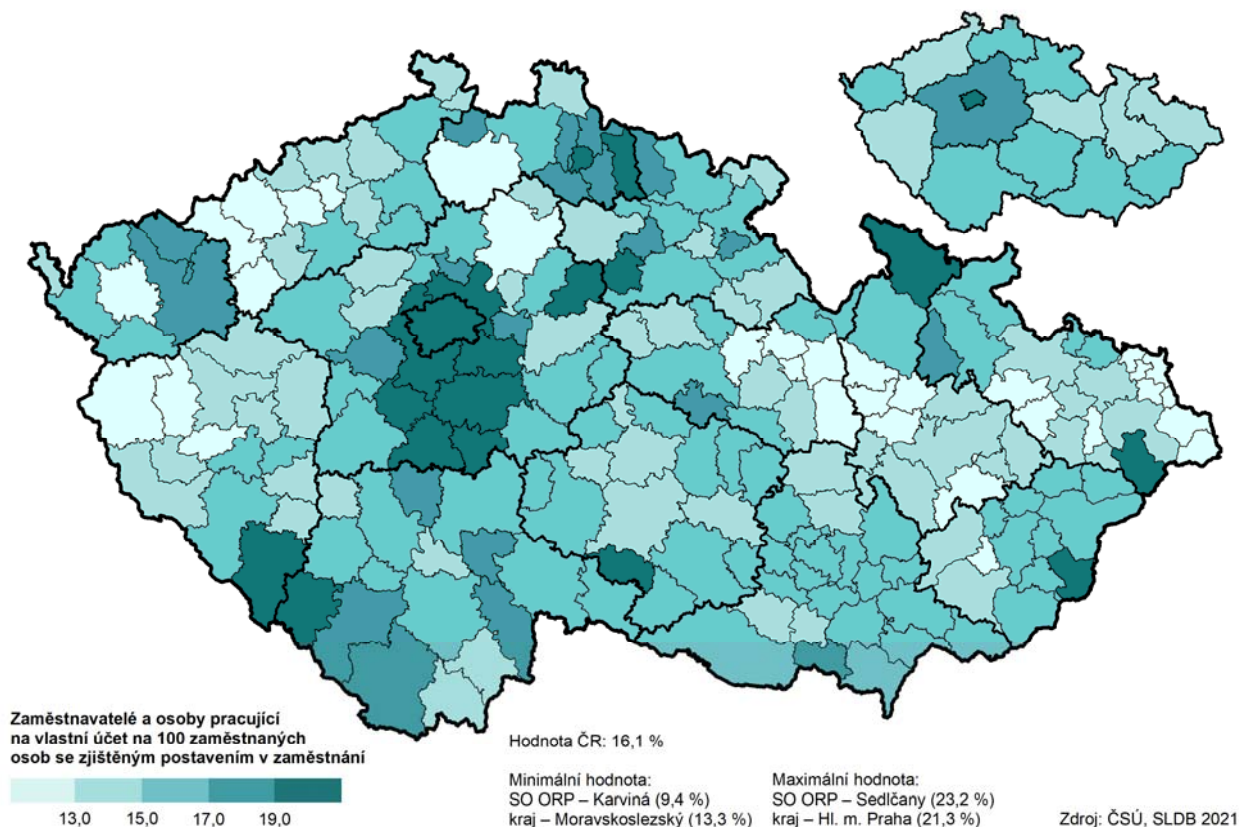


Tab. 4.4.5 Zaměstnaní podle hlavní třídy zaměstnání a okresů

	Královéhradecký kraj	v tom okresy				
		Jičín	Hradec Králové	Náchod	Rychnov nad Kněžnou	Trutnov
Zaměstnaní	266 948	82 653	38 566	51 048	39 177	55 504
v tom hlavní třídy zaměstnání:						
zákonodárci a řídicí pracovníci	12 204	4 207	1 610	2 260	1 610	2 517
specialisté	43 226	17 522	5 533	7 273	5 308	7 590
techničtí a odborní pracovníci	40 948	14 100	5 592	7 512	5 781	7 963
úředníci	18 130	6 325	2 449	3 304	2 833	3 219
pracovníci ve službách a prodeji	34 561	10 443	4 918	6 461	4 768	7 971
kvalifikovaní pracovníci v zemědělství, lesnictví a rybářství	3 274	727	590	666	590	701
řemeslníci a opraváři	33 744	8 429	5 176	7 130	5 444	7 565
obsluha strojů a zařízení, montéři	37 769	8 384	6 478	8 011	6 558	8 338
pomocní a nekvalifikovaní pracovníci	12 251	3 320	1 810	2 480	1 812	2 829
zaměstnanci v ozbrojených silách	908	454	78	130	157	89
nezjištěno	29 933	8 742	4 332	5 821	4 316	6 722

Podle dat ze sčítání 2021 se k podnikání přihlásilo celkem 39 605 osob. Většina podnikatelů (92,4 %) jsou osoby pracující na vlastní účet a ze 7,6 % se jednalo o zaměstnavatele. Do podnikání se častěji pouštějí muži (71,3 % z podnikatelů), stejný podíl je i u osob pracujících na vlastní účet, u zaměstnavatelů byl podíl žen mírně vyšší (28,7 %) než u osob pracujících na vlastní účet.

Podnikatelé ve správních obvodech ORP a krajích



Královéhradecký kraj vynikal vyšším zastoupením **podnikatelů**, na sto zaměstnaných osob připadalo 16,1 % zaměstnavatelů a osob pracujících na vlastní účet, což byla hodnota shodná s průměrem ČR a mezi kraji to byla 5. nejvyšší hodnota. V mezikrajském srovnání dlouhodobě dosahují podnikatelé nejvyššího podílu v hl. městě Praze (23,1 % v roce 2021), s odstupem následovaly kraje Středočeský (17,2 %) a Jihočeský (16,3 %), naopak nejmenší podíl podnikatelů byl zjištěn v krajích Olomouckém (13,9 %), Ústeckém (13,7 %) a Moravskoslezském (13,3 %). V rámci kraje bylo nejvyšší zastoupení podnikatelů ve správních obvodech ORP Nový Bydžov (19,2 %), Hořice (18,8 %) a Nové Město nad Metují (18,1 %). Nejnižší podíl podnikatelů byl zjištěn ve správních obvodech ORP Rychnov nad Kněžnou (13,1 %), Kostelec nad Orlicí (13,7 %) a Jičín (14,7 %).

Analýza struktury podnikatelů podle věku a vzdělání přináší zajímavé poznatky. Celkový počet podnikatelů 39,6 tisíce byl tvořen osobami pracujícími na vlastní účet a ze zaměstnavatelů. Z hlediska vzdělanosti bylo mezi zaměstnavateli nejvíce osob s úplným středoškolským vzděláním a vyučení bez maturity. Méně než třetina zaměstnavatelů měla vysokoškolské vzdělání. Mezi osobami pracujícími na vlastní účet dominovali vyučení bez maturity a osoby s úplným středoškolským vzděláním, vysokoškolské vzdělání ukončilo 16,4 %. Podnikatelé ve věku 15–49 let měli častěji úplné středoškolské vzdělání. Podnikatele starší 50 let byli nejčastěji vyučení bez maturity, zároveň mezi nimi bylo více osob vysokoškolsky vzdělaných. Vzdělání podnikatelů také souvisí s odvětvím či vykonávanou činností, a tak s rostoucí specializací narůstá podíl vysokoškolsky vzdělaných mladých podnikatelů, ve věkové kategorii 30–39 let byl jejich podíl 23,8 %.

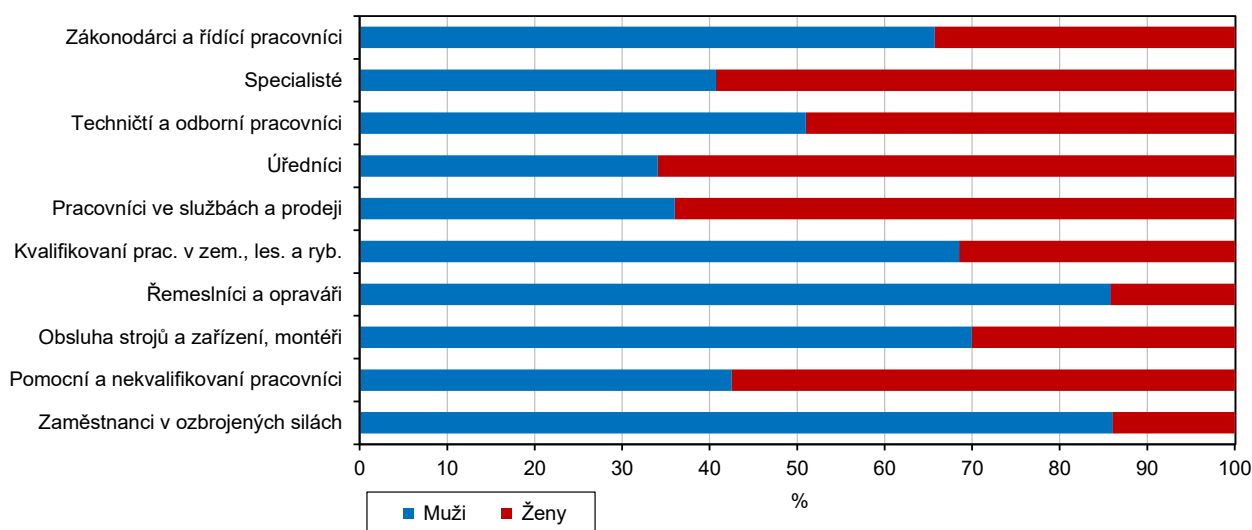
Tab. 4.4.6 Podnikatelé podle nejvyššího dosaženého vzdělání a věku

	Celkem	v tom podle vzdělání						
		bez vzdělání	základní vč. neukončeného	střední vč. vyučení (bez maturity)	úplné střední (s maturitou), vč. nástavbového a pomaturitního	vyšší odborné, konzervatoř	vysokoškolské	nezjištěno
Počet podnikatelů	39 605	94	1 336	14 408	14 247	510	6 831	2 179
v tom:								
zaměstnavatelé	3 008	5	47	963	1 041	25	818	109
osoby pracující na vlastní účet	36 597	89	1 289	13 445	13 206	485	6 013	2 070
z toho ve věku:								
18–29 let	4 157	11	294	1 065	1 797	57	668	265
30–39 let	7 223	29	297	1 968	2 539	178	1 719	493
40–49 let	11 312	36	335	4 755	3 866	198	1 408	714
50–59 let	8 756	16	191	3 666	3 182	33	1 226	442
60–69 let	5 938	0	148	2 294	1 970	29	1 295	202
70 let a více	2 214	2	67	659	893	15	515	63

4.5 Ekonomická aktivita žen

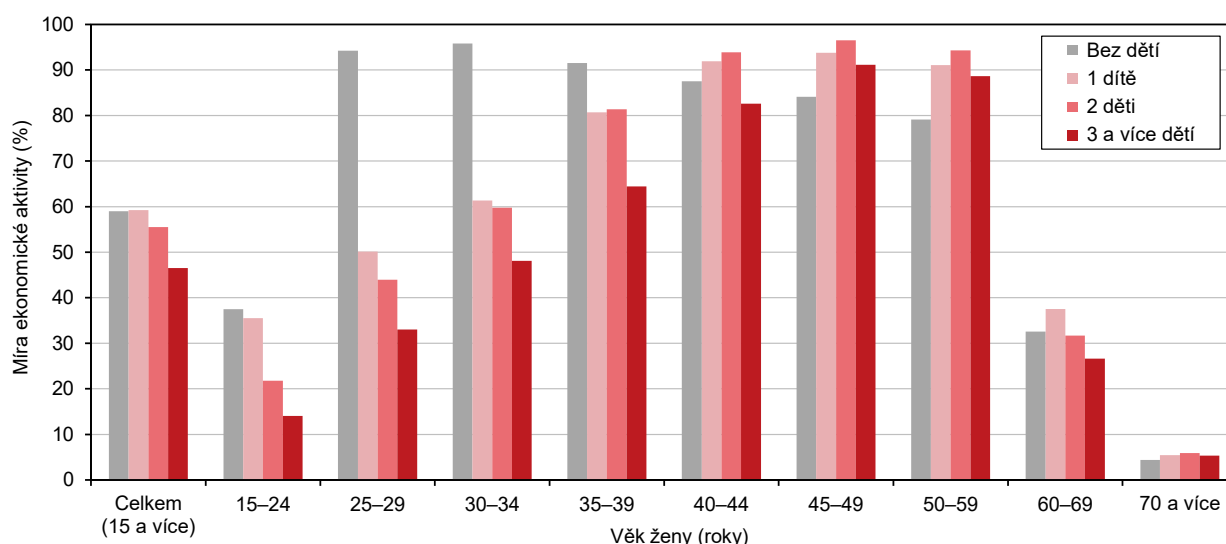
Ekonomická aktivita žen je ovlivňována několika významnými faktory, a to především vlivem počtu žen v produktivním věku, rodičovstvím a následnou péčí o děti. V Královéhradeckém kraji bylo 125 515 žen zahrnutých mezi pracovní sílu a 103 449 mimo pracovní sílu. V populaci žen starších 15 a více let se zjištěnou ekonomickou aktivitou bylo 54,8 % žen ekonomicky aktivních a 45,2 % ekonomicky neaktivních. Z celkového počtu žen zahrnutých mezi pracovní sílu bylo 95,9 % zaměstnaných. Skupina zaměstnaných žen tvořená zaměstnankyněmi, zaměstnavateli a osobami pracujícími na vlastní účet činila 120 324 osob. Více než tři čtvrtiny zaměstnaných žen pracovaly v postavení zaměstnanice a 8,7 % bylo v postavení osoby pracující na vlastní účet.

Graf 4.12 Zaměstnaní podle hlavních tříd zaměstnání a pohlaví v Královéhradeckém kraji
(ze zjištěných hodnot)



Struktura zaměstnaných osob **podle hlavních tříd zaměstnání byla různá u mužů a u žen**. Zastoupení žen v hlavních třídách zaměstnání vyjadřuje graf 4.11. Ženy pracovaly častěji než muži ve třídách úředníků (66,0 % žen mezi úředníky), pracovníků ve službách a prodeji (64,0 %) a téměř třetinové zastoupení měly v třídě specialistů. Mezi technickými a odbornými pracovníky ženy mírně převažují (50,3 %). Naopak největší dominance mužů je v profesích řemeslníků a opravářů, v ozbrojených silách, dále jako obsluha strojů a zařízení, montérů. Muži také převažují v nejvyšších funkcích, mezi zákonodárci a řídicími pracovníky je 65,8 %.

Graf 4.13 Míra ekonomické aktivity žen podle věku a počtu živě narozených dětí v Královéhradeckém kraji
(ze zjištěných hodnot)



Pozn.: podíl pracovní síly žen celkem v daném věku a s daným počtem dětí na celkovém počtu žen se zjištěnou ekonomickou aktivitou v daném věku a s daným počtem dětí.

Míra ekonomické aktivity v závislosti na počtu živě narozených dětí byla nejvyšší u žen s jedním dítětem (59,3 %). S počtem narozených dětí míra ekonomické aktivity klesala ve všech věkových kategoriích. Z celkového počtu žen se dvěma dětmi bylo 55,5 % žen zahrnutých mezi pracovní sílu, z počtu žen se 3 a více dětmi byl ekonomicky aktivních nižší podíl (46,5 %).

Tab. 4.5.1 Ženy ve věku 15 a více let podle ekonomické aktivity, postavení v zaměstnání a počtu živě narozených dětí

	Pracovní síla	v tom					Osoby mimo pracovní sílu	Nezjištěná ekonomická aktivita
		zaměstnané	z toho postavení v zaměstnání			nezaměstnané		
			zaměstnaná	zaměstnatelky	osoby pracující na vlastní účet			
Ženy ve věku 15 a více let	125 515	120 324	100 747	877	10 492	5 191	103 449	2 110
v tom s počtem živě narozených dětí:								
0	26 722	25 315	20 623	77	1 634	1 407	18 574	360
1	22 657	21 648	18 327	193	1 970	1 009	15 572	491
2	58 081	56 413	47 869	459	5 213	1 668	46 594	513
3 a více	17 051	15 991	13 103	139	1 574	1 060	19 611	413
nezjištěno	1 004	957	825	9	101	47	3 098	333
Průměrný počet dětí	1,6	1,6	1,6	1,8	1,7	1,6	1,7	1,7

Míra ekonomické aktivity podle počtu živě narozených dětí byla nejvyšší ve věkové skupině 40–44 let, a to ve všech případech podle počtu narozených dětí. S rostoucím počtem dětí míra ekonomické aktivity klesala, kromě věkových kategorií 35–59 let a 70 a více let, kdy míra ekonomické aktivity žen se dvěma dětmi byla vyšší než míra ekonomické aktivity žen s jedním dítětem.