

Zemědělství

České zemědělství se koncentruje do větších podniků.

Produkce zemědělského odvětví se v roce 2020 zvýšila o 5,6 % na 149,0 mld. Kč. Rostlinná produkce vzrostla o 9,3 % a dosáhla hodnoty 87,4 mld. Kč, a to díky dobrým sklizním. Hodnota živočišné produkce 52,6 mld. Kč zaznamenala snížení o 0,4 %, nejvýraznější pokles nastal u skotu a drůbeže. Naopak vzrostla produkce vajec a mléka.

Mezi lety 2000 až 2020 poklesl počet zemědělských subjektů, a to o čtvrtinu, přičemž mezi fyzickými osobami to byla bezmála třetina. Snížila se rovněž výměra obhospodařované půdy, když úbytek za posledních 20 let činil více než 130 tisíc hektarů. Zároveň se zvýšila průměrná výměra zemědělských subjektů z 93 na 121 hektarů. Na významu postupně nabývá ekologické zemědělství. V roce 2020 bylo Česko soběstačné ve výrobě hovězího a telecího masa, mléka, mléčných výrobků a cukru. V ostatních položkách jsme byli závislí na jejich dovozu.

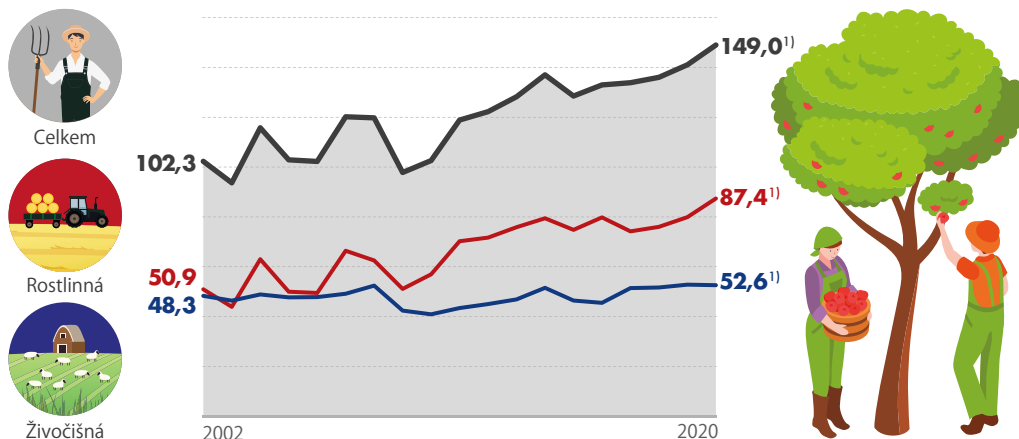
► bit.ly/vdb-zemedelstvi



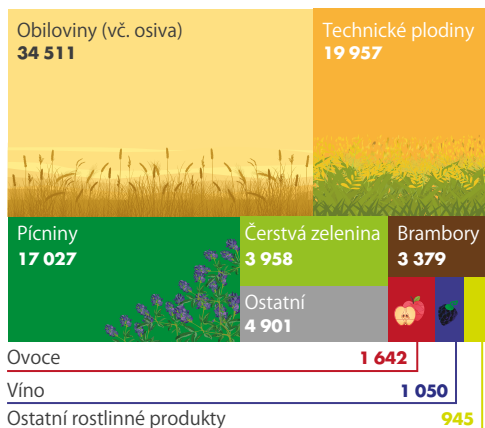
PRODUKCE ZEMĚDĚLSKÉHO ODVĚTVÍ

Celková hodnota produkce zemědělského odvětví v Česku vzrostla v běžných cenách v roce 2020 v porovnání s rokem 2002 o 46 %. Rostlinná produkce se zvýšila o 72 % a živočišná o 9 %. Přispěla k tomu především výroba obilovin, technických plodin, mléka a skotu.

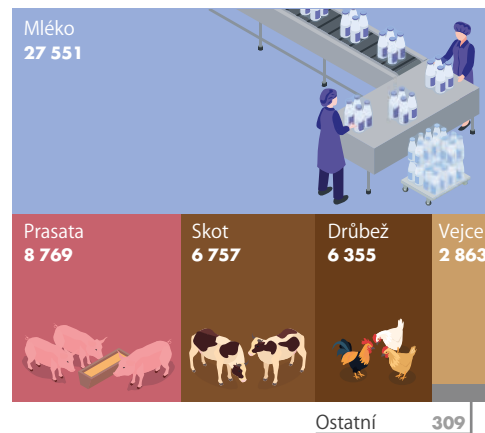
Produkce zemědělského odvětví (mld. Kč, běžné ceny)



Struktura rostlinné produkce zemědělského odvětví v roce 2020¹⁾ (mil. Kč, běžné ceny)



Struktura živočišné produkce zemědělského odvětví v roce 2020¹⁾ (mil. Kč, běžné ceny)



¹⁾ semidefinitivní údaje

Rostlinná produkce se zvýšila v roce 2020 oproti roku 2019 o

9,3 %

na

87,4

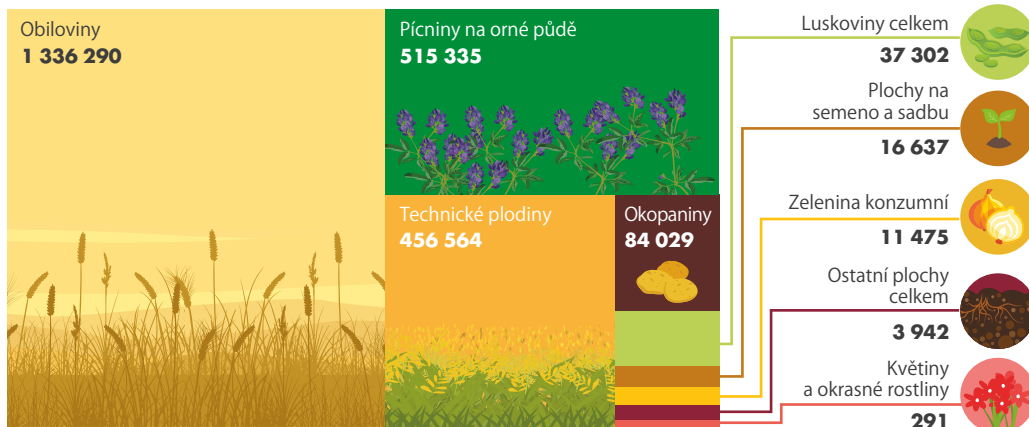
mld. Kč

(v běžných cenách)

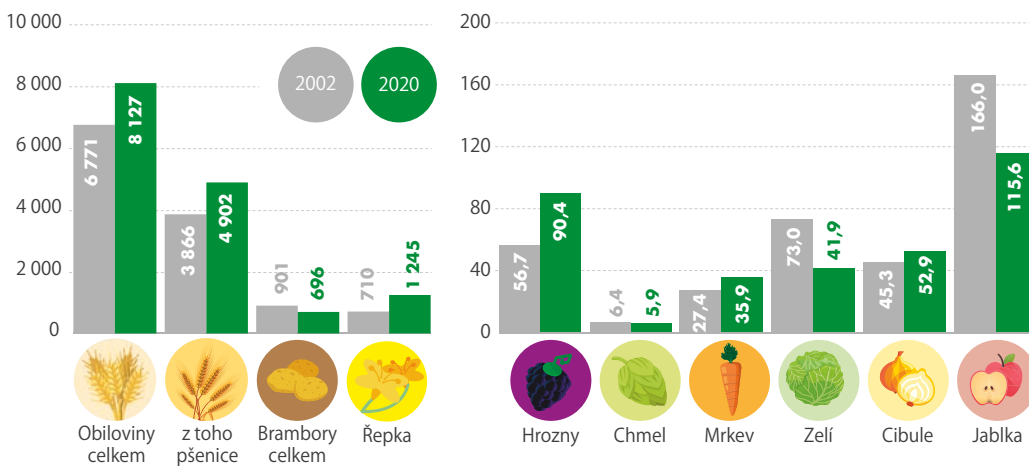
PLOCHY A SKLIZEŇ

Hlavním druhem zemědělských plodin pěstovaných na našich polích byly v roce 2020 obiloviny. Z celkové oseední plochy půdy o rozloze 2,5 milionu hektarů se pěstovaly na více jak 54 %. Pícniny zabíraly 21 %, řepka 15 % a například brambory jen 1 %.

Oseední plochy zemědělských plodin v roce 2020 (ha, stav k 31. 5.)



Sklizeň vybraných zemědělských plodin (tis. tun)



Hektarové výnosy sklizně obilovin v roce 2020 činily **6,04 t/ha** zatímco v roce 1993 to bylo **4,03 t/ha.**

U řepky se v roce 2020 jednalo o výnos **3,38 t/ha** ve srovnání s **2,26 t/ha** v roce 1993.



Stavy prasat se v porovnání s rokem 1993, kdy jich bylo

4 599

tis. kusů,

trvale snižují, k 1. dubnu 2021 jejich chov čítal jen

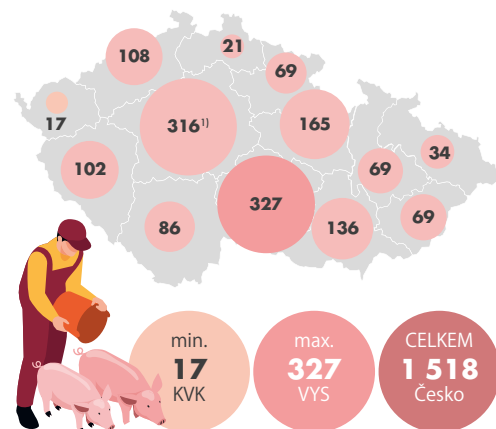
1 518

tis. kusů.

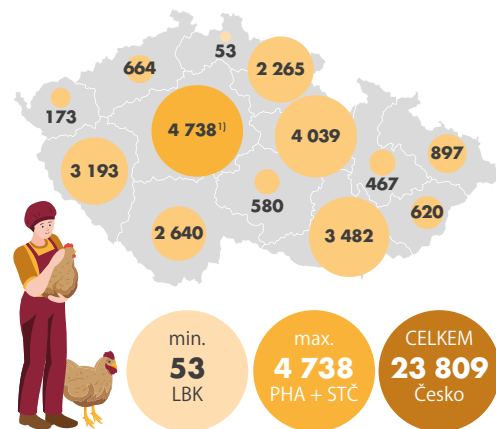
HOSPODÁŘSKÁ ZVÍŘATA

Od roku 1993 poklesl o téměř polovinu stav skotu, o třetinu krav a o čtvrtinu ovcí. Pouze chov koní se zvýšil o tři čtvrtiny. Zemědělci se v dubnu 2021 starali o 1,4 milionu kusů skotu, z toho o 586 tisíc krav, a dále o 183 tisíc ovcí a 33 tisíc koní.

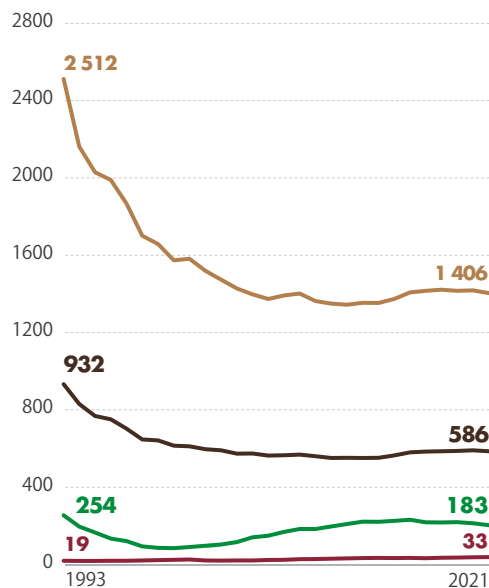
Prasata (tis. kusů, stav k 1. 4. 2021)



Drůbež (tis. kusů, stav k 1. 4. 2021)



Hospodářská zvířata (tis. kusů)^{*)}



Skot



Ovce



Kravy



Koně



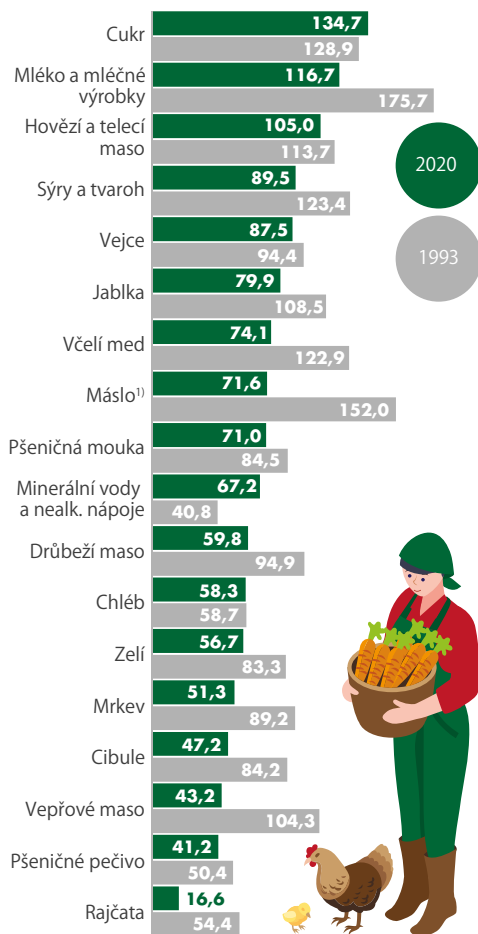
^{*)} v letech 1993–2002 stav k 1. 3.; od roku 2003 stav k 1. 4.

¹⁾ Středočeský kraj a hl. m. Praha

SPOTŘEBA POTRAVIN NA 1 OBYVATELE

Roční průměrná spotřeba mléka a mléčných výrobků na obyvatele stoupla mezi roky 1993 a 2020 o 72,4 kg, ovoce o 15,1 kg a zeleniny o 19 kg. Spotřeba masa se snížila jen nepatrně, o 0,3 kg. Od vstupu Česka do EU se prohlubuje závislost na dovozu potravin.

Potravinová soběstačnost Česka (%)



¹⁾ výroba másla a mléčných pomazánek

³⁾ v hodnotě masa na kosti, vč. vnitřností

Spotřeba vybraných druhů potravin



²⁾ v hodnotě mléka bez másla

⁴⁾ v hodnotě čistého (100%) lihu



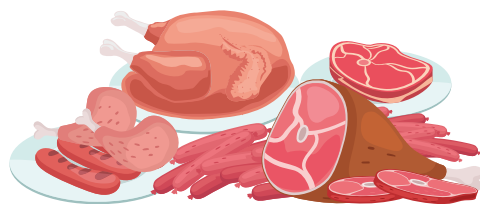
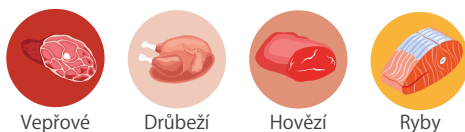
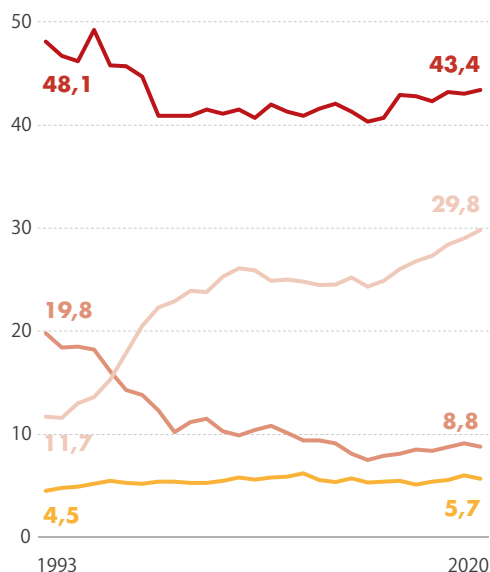
V roce 2020 bylo Česko soběstačné (produkce převyšovala spotřebu) ve výrobě hovězího a telecího masa o **5,0 %**, mléka a mléčných výrobků v hodnotě mléka o

16,7 %
a cukru o **34,7 %**.

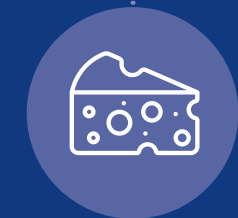
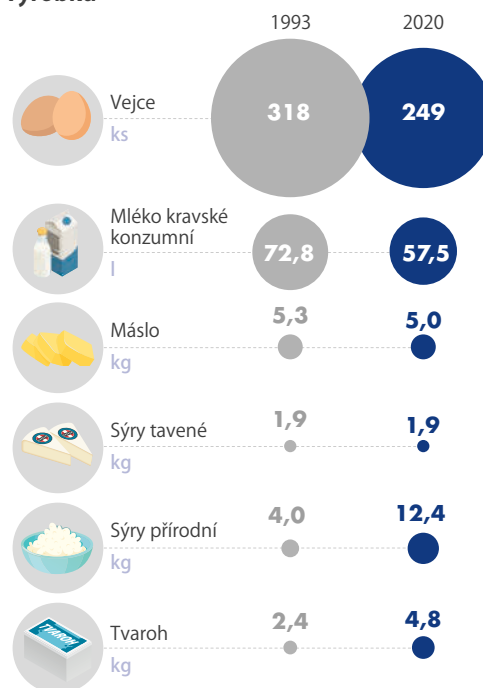
MASO, MLÉKO, MLÉČNÉ VÝROBKY, SÝRY, VEJCE A MÁSLA

Od roku 1993 se výrazně proměnila struktura spotřeby jednotlivých druhů masa. Výrazně se snížila u hovězího, a to o 11 kg, naopak na oblibě získalo drůbeží. Toho se roku 2020 spotřebovalo o 18,1 kg více. Spotřeba vepřového masa a ryb byla relativně stabilní.

Spotřeba masa a ryb (kg)



Spotřeba vybraných potravinářských výrobků



Vzrůstající obliba sýrů se výrazněji projevuje ve zvyšující se spotřebě přírodních sýrů. Zatímco v roce 1993 se pohybovala na úrovni

4,0 kg

na 1 obyvatele, v roce 2020 vyšplhala na

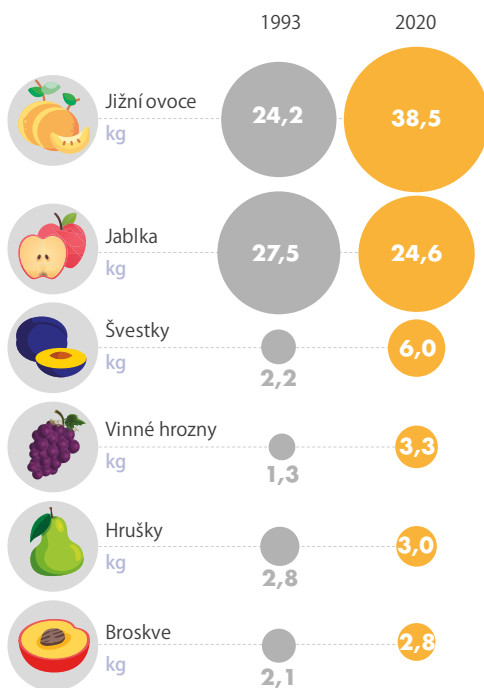
12,4 kg

na 1 obyvatele.

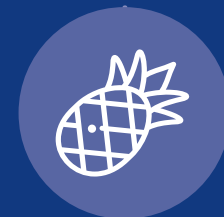
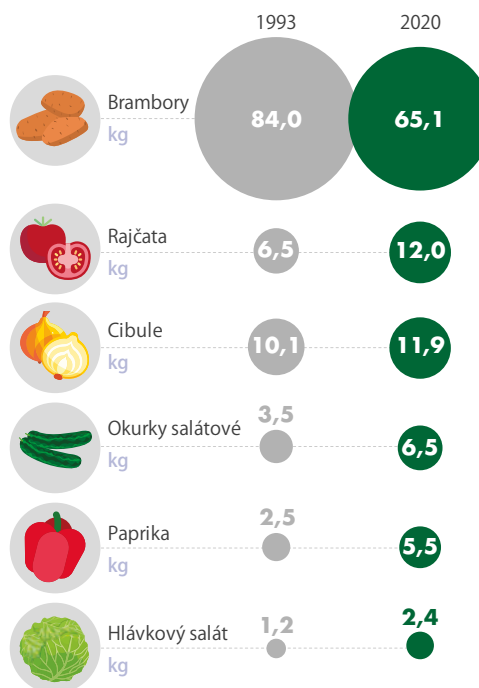
OVOCE, BRAMBORY A ZELENINA

Obliba ovoce a zeleniny u obyvatel Česka stále roste. Průměrná roční spotřeba se zvýšila u všech vybraných druhů ovoce s výjimkou jablek, kde mezi roky 1993 a 2020 klesla o 2,9 kg. Spotřeba brambor se za stejné období snížila o 18,9 kg.

Spotřeba ovoce



Spotřeba brambor a zeleniny



V roce 2020 se spotřeba jižního ovoce na obyvatele dostala na

38,5 kg

oproti

24,2 kg

v roce 1993.

PEKÁRENSKÉ VÝROBKY, OBILOVINY A NÁPOJE

S výjimkou chleba a žitné mouky vzrostla od roku 1993 průměrná spotřeba pekárenských výrobků a obilovin. Spotřeba pšeničné mouky se zvýšila o 6,4 kg, rýže o 4 kg a těstovin o 4,4 kg. Spotřeba piva klesla o 13,7 litru na 139,9 litru v roce 2020.

Pekárenské výrobky, obiloviny



Spotřeba nápojů



Spotřeba minerálních vod a nealkoholických nápojů v roce 2020 mezitím klesla o **8,7 litru** (-3,5 %), alkoholických nápojů v hodnotě čistého (100%) lihu se vypilo o **0,3 litru** méně (-2,6 %).