

Zaměstnanost, nezaměstnanost

Koronavirus způsobil zlom
v dosavadních trendech
na trhu práce.

Rok 2020 znamenal vážný otřes pro český trh práce. Na meziročním úbytku počtu pracovníků se po celý rok podílely hlavně ženy, u nichž se projevila citelná ztráta míst v odvětvích vázaných na cestovní ruch. Nezaměstnanost se zvýšila i u mladších věkových skupin. Po celý rok klesal také počet podnikatelů, mezi nimi šlo převážně o podnikatele se zaměstnanci.

Z dlouhodobé perspektivy byl ve statistice zaměstnanosti a nezaměstnanosti v mnoha oblastech výjimečný rok 2019. Tehdy došlo k bezprecedentnímu poklesu nezaměstnanosti na straně jedné a zrcadlově k nárůstu počtu volných pracovních míst na straně druhé. Počet zaměstnaných vystoupal na historicky rekordní úroveň, když překročil hranici 5,3 milionu osob.

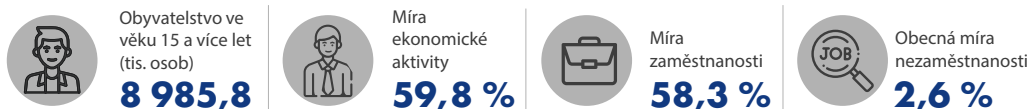
► [bit.ly/vdb-zamestnanost-
nezamestnanost](https://bit.ly/vdb-zamestnanost-nezamestnanost)



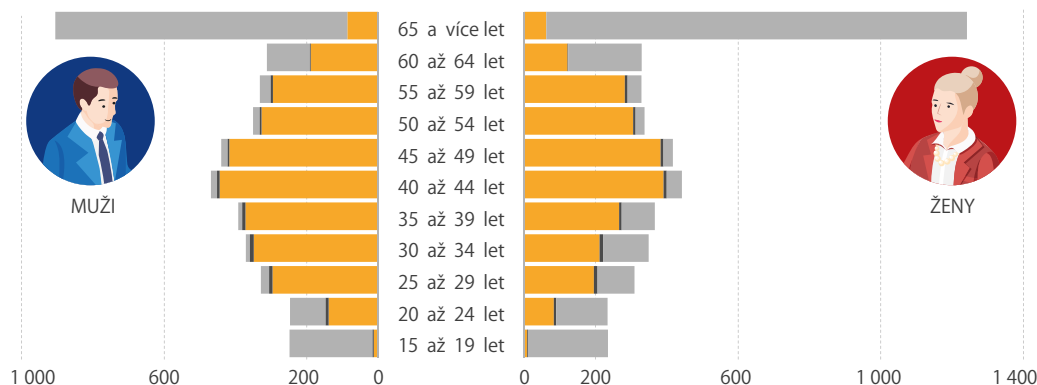
EKONOMICKÉ POSTAVENÍ

V roce 2020 bylo v Česku zaměstnáno 5,2 milionu osob, z toho 2,9 milionu mužů a 2,3 milionu žen. Nezaměstnaných bylo 137 tisíc osob. Ekonomicky neaktivních bylo 3,6 milionu osob, z toho 1,4 milionu mužů a 2,2 milionu žen.

Základní charakteristiky ekonomického postavení obyvatelstva v roce 2020



Obyvatelstvo podle ekonomické aktivity, pohlaví a věkových skupin (tis. osob, rok 2020)



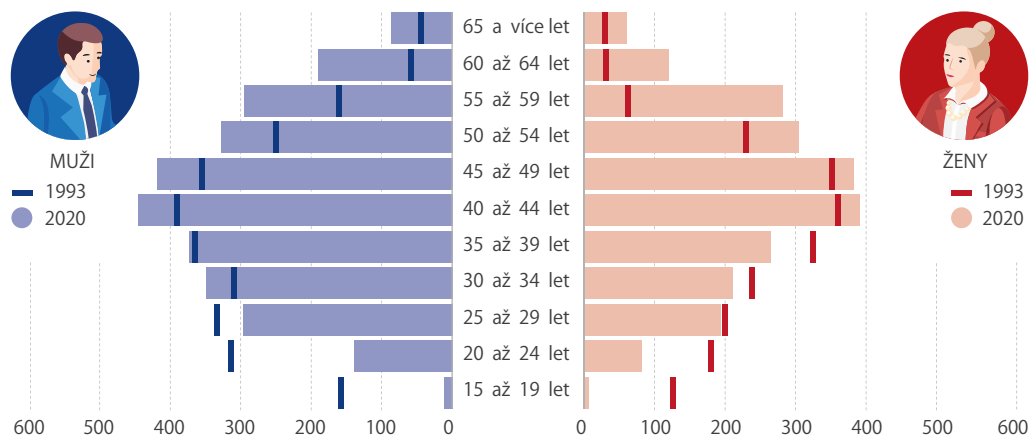
V roce 2020 činila obecná míra nezaměstnanosti v Česku **2,6 %** a byla ze všech zemí Evropské unie nejnižší (průměr EU dosahoval 7 %).



VZDĚLÁNÍ, VĚK A POHLAVÍ

Od vzniku samostatné České republiky klesla zaměstnanost osob bez vzdělání nebo se základním vzděláním. Naopak více jak 2,5násobně vzrostla zaměstnanost osob s vysokoškolským vzděláním.

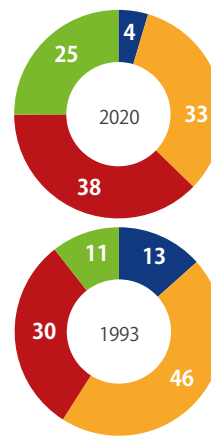
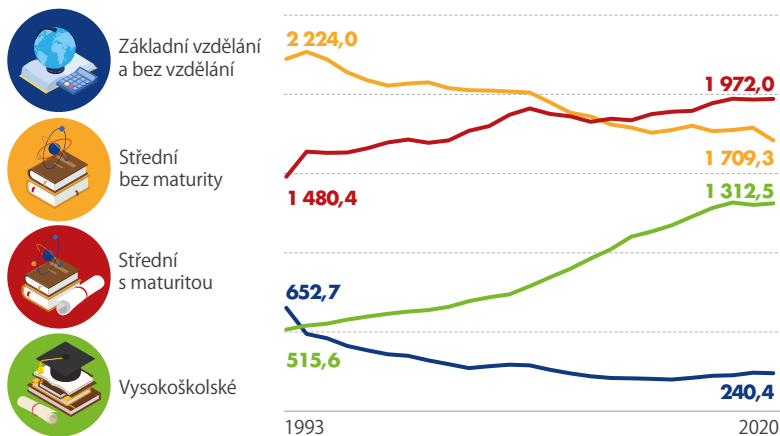
Zaměstnaní podle pohlaví a věku (tis. osob)



V roce 2020 byl největší počet nezaměstnaných ve věkové skupině 30–34 let, a to

20,8
tisíce osob.

Zaměstnaní podle dosaženého vzdělání (tis. osob)

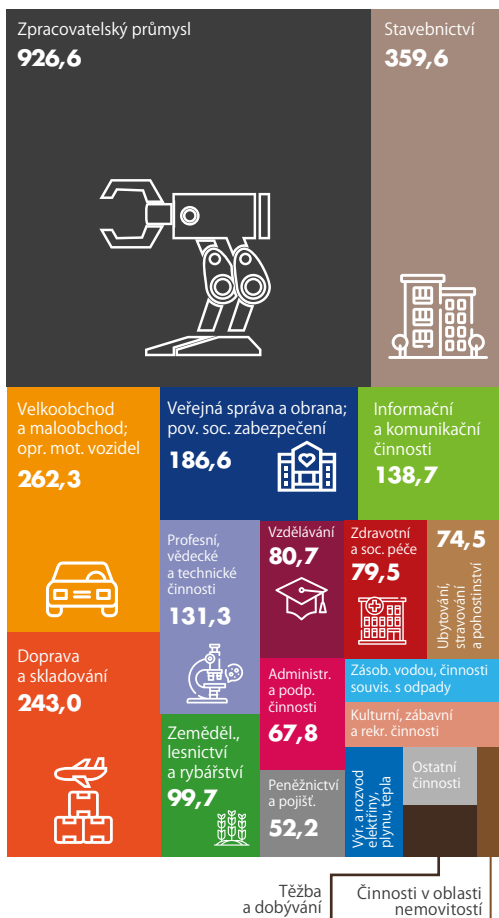


ODVĚTOVÁ STRUKTURA

Hlavním zaměstnavatelem mužů i žen byl v roce 2020 zpracovatelský průmysl. V tomto odvětví v Česku pracovalo téměř 927 tisíc mužů a přes 472 tisíc žen. Na druhém místě to bylo u případě mužů stavebnictví (360 tisíc), u žen zdravotní a sociální péče (325 tisíc).

Zaměstnaní podle pohlaví a sekcí CZ-NACE v roce 2020 (tis. osob)

Muži



Ženy

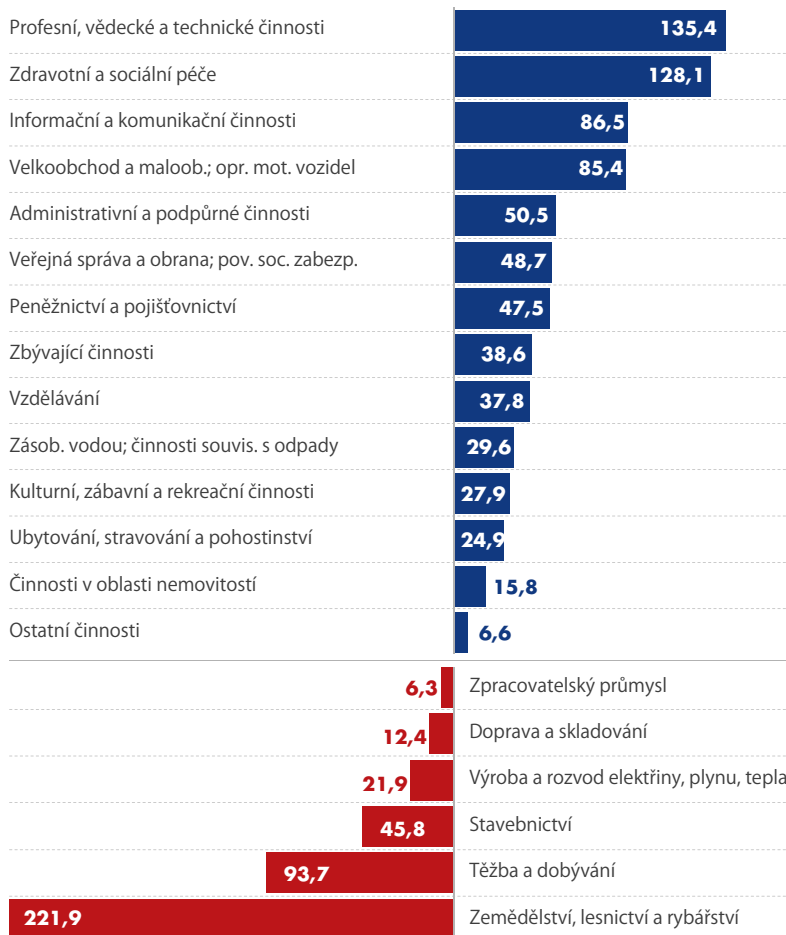


Nejvyšší absolutní pokles počtu zaměstnaných mužů od roku 1993 zaznamenalo odvětví Zemědělství, lesnictví a rybařství, a to o **131 tisíc osob.**

VÝVOJ ZAMĚSTNANOSTI PODLE ODVĚTVÍ

Strukturální změnu, kterou naše národní hospodářství prošlo od sametové revoluce, dokládá růst počtu osob zaměstnaných ve službách. Mezi lety 1993 a 2020 vzrostla zaměstnanost nejvíce v odvětvích Profesní, vědecké a technické činnosti a Zdravotní a sociální péče.

Změny v počtech zaměstnaných podle odvětví (sekcí CZ-NACE) mezi roky 1993 a 2020 (tis. osob)



Nárůst počtu zaměstnaných



Pokles počtu zaměstnaných



Nejvyšší absolutní nárůst počtu zaměstnaných žen zaznamenalo odvětví Zdravotní a sociální péče, v němž mezi lety 1993 a 2020 přibylo

106,8
tisíce žen.



V roce 2019
byl historicky
nejnižší počet
nezaměstnaných,
a to

109,1
tisíce osob.

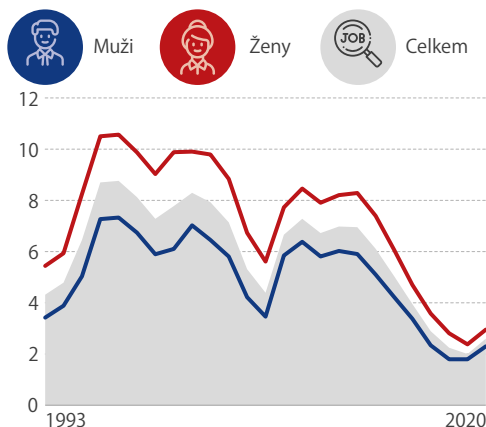
Naopak
nejvyšší počet
nezaměstnaných
byl v roce 2000
a činil

454,5
tisíce osob.

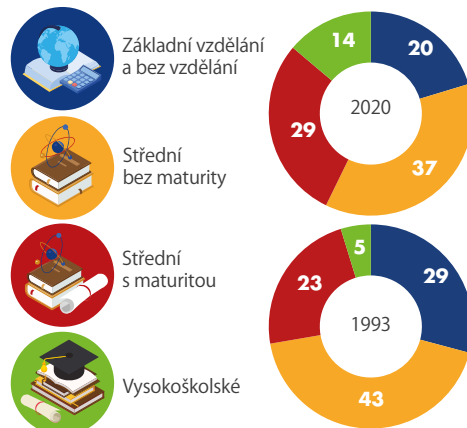
NEZAMĚSTNANOST

Mezi lety 1993 a 2020 poklesl podíl nezaměstnaných bez vzdělání nebo se základním vzděláním z 29 na 20 %, v případě osob se středním vzděláním bez maturity a s maturitou zůstal nezměněn na 66 %. Podíl nezaměstnaných vysokoškoláků vzrostl z 5 na 14 %.

Obecná míra nezaměstnanosti (%)



Nezaměstnaní podle dosaženého vzdělání (%)



Nezaměstnaní podle pohlaví a věkových skupin (tis. osob)

