

Mzdy a náklady práce

Covid-19 růst průměrných mezd v roce 2020 nezastavil.

Průměrná mzda v Česku za celý rok 2020 vzrostla o 3,1 %, nejméně za posledních 6 let. K poklesu mezd došlo v ubytování, stravování a pohostinství a také v činnostech v oblasti nemovitostí. Spotřebitelské ceny se v roce 2020 zvýšily o 3,2 %, reálná mzda se tak snížila o 0,1 %. Po roce 2013 to byl nejhorší výsledek.

V roce 2020 pobírali nejvyšší výdělky řídící pracovníci s mediánem 65 179 Kč. Druhá nejvyšší úroveň byla u specialistů se 46 722 Kč a třetí příčku obsadili techničtí a odborní pracovníci s 38 198 Kč.

Podle věkových kategorií pobírali nejnižší mediánové mzdy zaměstnanci do 20 let (22 652 Kč). Ve věku 20–29 let byl medián mezd již podstatně vyšší (30 565 Kč). Pro kategorii 30–39 let byl medián nejvyšší (34 924 Kč). V dalších věkových kategoriích se mzdy pozvolna snižovaly.

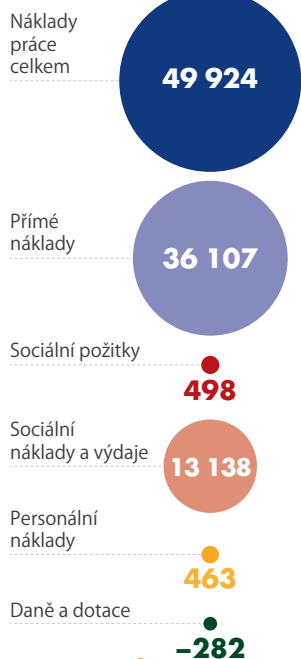
► bit.ly/vdb-mzdy-naklady-prace



PRŮMĚRNÉ MZDY, NÁKLADY PRÁCE

Průměrná hrubá měsíční mzda dosáhla v roce 2020 výše 35,7 tisíce Kč a mezi roky 2011 a 2020 se zvýšila o 11,2 tisíce Kč. Nejvyšší průměrné výdělky byly v odvětví Informační a komunikační činnosti, nejnižší v Ubytování, stravování a pohostinství.

Struktura nákladů práce v národním hospodářství za rok 2020 (Kč/měsíc/1 zaměstnanec, přepočtené počty)



V roce 2020 pracovalo v Česku více než **30 %** zaměstnanců v průmyslu a **12,5 %** v odvětví Velkoobchod, maloobchod a opravy a údržba motorových vozidel.

Průměrná hrubá měsíční mzda podle odvětví* – sekce CZ-NACE (Kč, zaměstnanci přepočtení na plný pracovní úvazek)



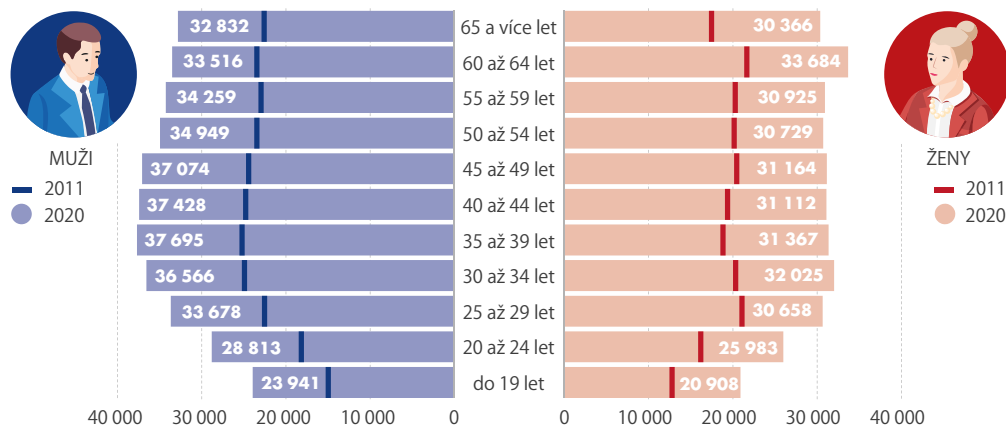
Odvětví	2011	2020
Informační a komunikační činnosti	45 336	62 008
Peněžnictví a pojištnictví	47 663	59 401
Profesní, vědecké a technické činnosti	32 384	42 410
Zdravotní a sociální péče	24 681	41 076
Veřejná správa a obrana; povinné sociální zabezpečení	26 328	40 653
Vzdělávání	23 775	38 023
Průmysl	24 392	34 537
Velkoobchod a maloobchod; opravy a údržba motor. vozidel	22 814	32 474
Doprava a skladování	23 064	31 931
Kulturní, zábavní a rekreační činnosti	19 861	31 727
Stavebnictví	22 797	30 979
Činnosti v oblasti nemovitostí	22 346	29 309
Zemědělství, lesnictví a rybářství	19 003	28 734
Ostatní činnosti	19 217	25 952
Administrativní a podpůrné činnosti	16 551	24 479
Ubytování, stravování a pohostinství	13 133	19 904

* Údaje se týkají pouze zaměstnanců v pracovním poměru ke zpravodajské jednotce. Zahrnuty nejsou osoby vykonávající veřejné funkce, např. poslanci, senátoři, uvolnění členové zastupitelstev všech stupňů, soudci aj. Údaje vycházejí ze čtvrtletního zjišťování, hodnoty za rok 2020 jsou předběžné.

MEDIÁNY MEZD PODLE POHLAVÍ A VZDĚLÁNÍ

Úroveň dosaženého vzdělání se odráží ve výši mediánové mzdy. U vysokoškoláků v roce 2020 dosáhla 47,7 tisíce Kč, nejnižší pobíraly osoby se základním a nedokončeným vzděláním, konkrétně 25,2 tisíce Kč. Rozdíl mezi muži a ženami činil okolo 4,4 tisíce Kč.

Mediány hrubých měsíčních mezd podle pohlaví a věku zaměstnanců*) (Kč)



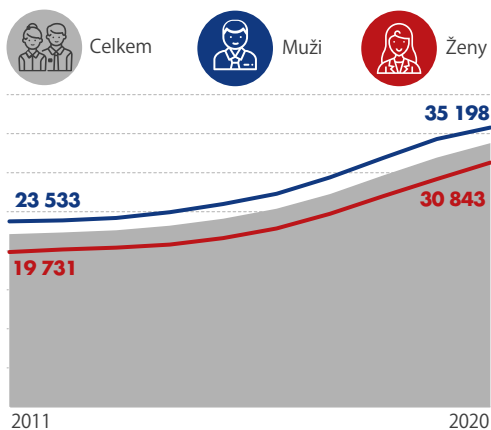
Mezi roky 2019 a 2020 vzrostla průměrná hrubá měsíční mzda nejvíce v odvětví Zdravotní a sociální péče, o

10 %.

Naproti tomu meziročně nejvíce poklesla v odvětví Činnosti v oblasti nemovitostí, o

7 %.

Mediány hrubých měsíčních mezd podle pohlaví zaměstnanců*) (Kč)



Mediány hrubých měsíčních mezd podle vzdělání zaměstnanců*) (Kč)

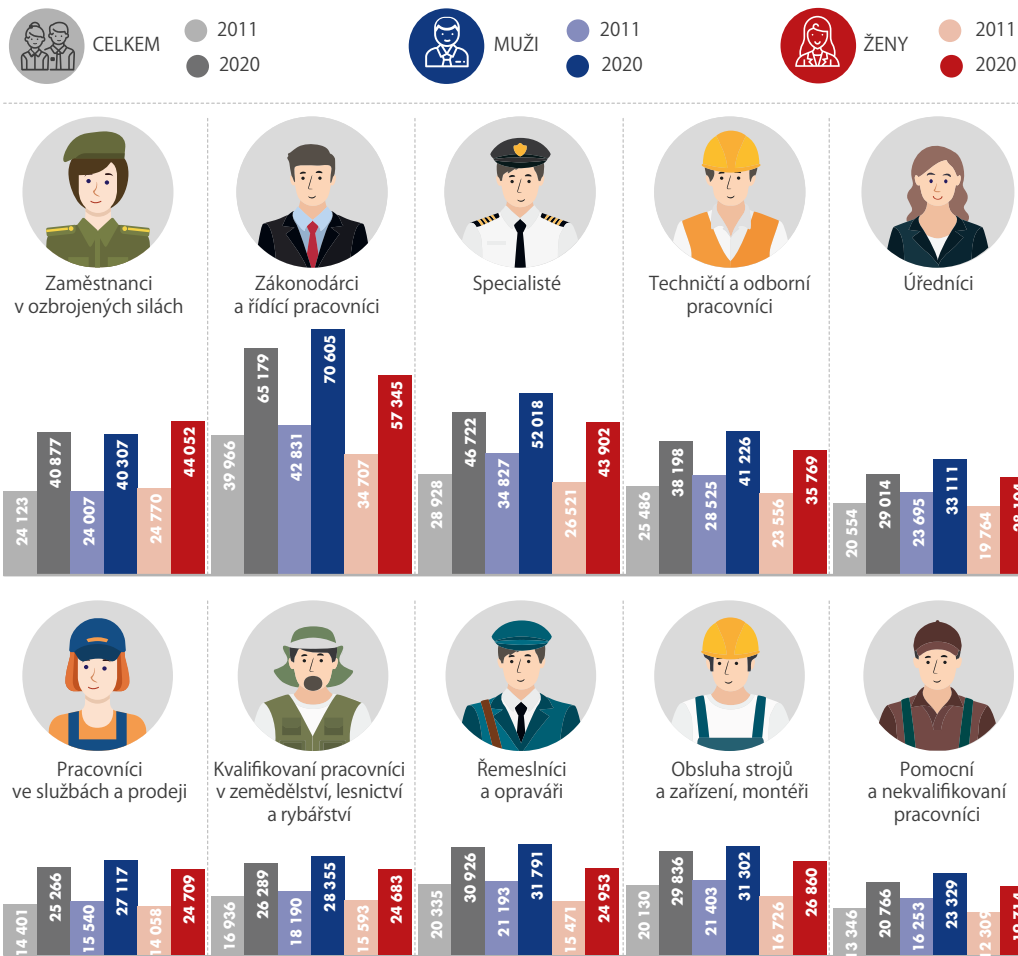


*) údaje ze strukturálního šetření mezd zaměstnanců

MEDIÁNY MEZD PODLE ZAMĚSTNANECKÝCH TŘÍD

Medián mezd byl v roce 2020 nejvyšší ve třídě Zákonnodárci a řídící pracovníci. Dosahoval 65,2 tisíce Kč, v případě mužů 70,6 tisíce, u žen pak 57,3 tisíce Kč. Nejnížší hodnoty byly zaznamenány u Pomocných a nekvalifikovaných pracovníků, a to 20,8 tisíce Kč.

Mediány hrubých měsíčních mezd podle hlavních tříd CZ-ISCO a pohlaví zaměstnanců*) (Kč)



* údaje ze strukturálního šetření mezd zaměstnanců



Medián hrubé měsíční mzdy zaměstnanec s vysokoškolským vzděláním dlouhodobě dosahuje zhruba

**dvoj-
násobku**

mediánu mzdy zaměstnanec se základním vzděláním (vč. nedokončeného).