

ANALÝZA

21. října 2021

Analýza sektorových účtů – 2. čtvrtletí 2021

Uvolnění omezujících opatření ve 2. čtvrtletí podpořilo oživení ve službách a obchodě, což vedlo k silnému růstu hrubé přidané hodnoty nefinančních podniků. Uvolnění bylo spojeno s prudkým navýšením spotřeby i příjmů domácností. Silně rostly i jejich investice. Výrazně nadprůměrná zůstala úroveň jejich hrubých úspor. Navzdory nižší potřebě výdajů na stabilizaci ekonomiky a rostoucím příjmům vládní instituce dál hospodařily s hlubokým deficitem.

Nefinanční podniky

Se zlepšením epidemické situace ve 2. čtvrtletí 2021 došlo k uvolnění opatření, která omezovala činnost v části obchodu a služeb. Průmysl fungoval bez omezení, ale postupně se zde projevoval globální nedostatek komponent, který zejména na výrobu motorových vozidel plně dopadl v letních měsících. Hrubá přidaná hodnota (HPH) nefinančních podniků (NP) byla meziročně o 114,7 mld. vyšší¹, na čemž má ale výrazný podíl nízká srovnávací základna. Meziroční růst cenové hladiny ve 2. čtvrtletí opět posílil, a reálný přírůstek HPH tak dosáhl 10,0 %². Podle sezónně očištěných údajů se HPH nefinančních podniků zvýšila oproti 1. čtvrtletí o 37,3 mld. korun (4,5 %).

Poprvé od konce roku 2019 v sektoru NP meziročně vzrostla zaměstnanost (0,6 %)³, což ale ovlivnila i nízká srovnávací základna. Objem vyplacených náhrad zaměstnancům byl ve 2. čtvrtletí meziročně vyšší o 42,2 mld. korun (9,7 %). Přitom objem samotných mezd a platů byl meziročně vyšší o 40,1 mld. korun (12,6 %). Výrazný nárůst ovlivnila loňská nízká srovnávací základna – nízký počet odpracovaných hodin – a letošní výplata odměn v některých odvětvích. Sociální příspěvky zaměstnavatelů meziročně vzrostly jen o 2,1 mld. korun (1,8 %). Do sociálních příspěvků jsou totiž zahrnuty prostředky z programu ANTIVIRUS, jejichž výplata se v letošním 2. čtvrtletí snížila. Nefinanční podniky obdržely 27,8 mld. korun ve formě dotací⁴. To je meziročně o 4,5 mld. více než ve 2. čtvrtletí 2020, kdy byla položka silně ovlivněna výdaji na stabilizaci mnoha ekonomických odvětví. Oproti předchozímu čtvrtletí se (sezónně očištěný) objem náhrad zaměstnancům zvýšil o 19,5 mld. korun (4,3 %).

Hrubý provozní přebytek meziročně vzrostl o 75,9 mld. korun a dosáhl 399,1 mld. Šlo o nejvyšší zaznamenaný přírůstek, což z velké části ovlivnila srovnávací základna. Mezičtvrtletní (sezónně očištěné) navýšení činilo 12,8 mld. korun. To je méně než v 1. čtvrtletí. Kromě HPH se totiž silně navyšovaly i mzdové náklady NP, které tek provozní přebytek snižovaly. Objem dotací byl nadále

¹ Není-li uvedeno jinak, jsou všechny údaje použité v textu bez sezónního očištění.

² Do reálného vyjádření převedeno s pomocí celkového deflátoru HPH. Ve 2. čtvrtletí 2021 dosahoval meziroční deflátor HPH 4,4 %.

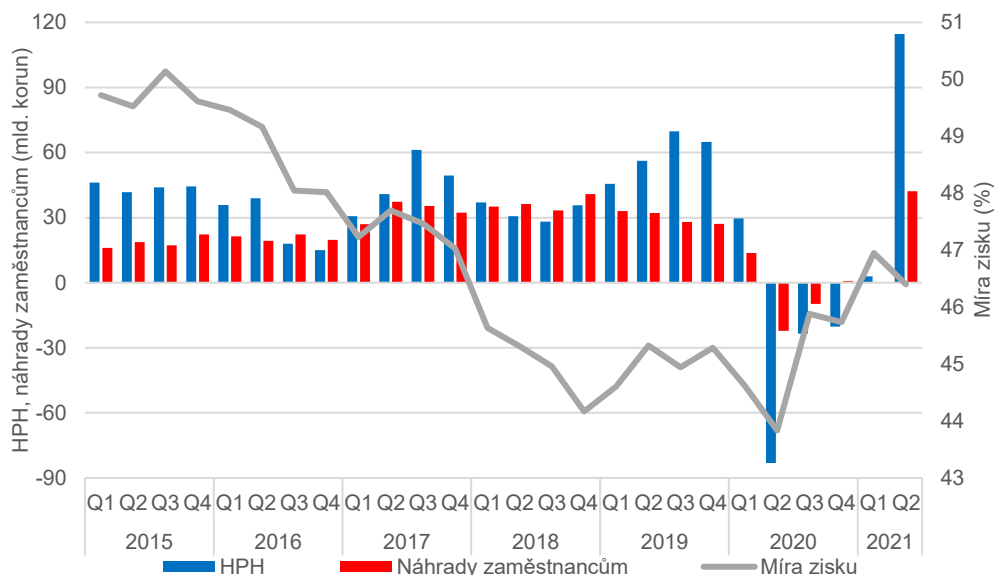
³ V osobách; úvazky přepočteny na plnou pracovní dobu.

⁴ Položka dotací zahrnovala prostředky v rámci programů COVID nájemné pro podnikatele, COVID ubytování a dalších. Podrobnější informace o pohybech ve statistice výdajů a příjmů vládních institucí jsou obsaženy v metodické poznámce zveřejněné na internetových stránkách ČSÚ <https://www.czso.cz/csu/czso/metodicka-poznamka-k-vladni-financi-statistice-2020-covid-19-01042021>.

ANALÝZA

netypicky vysoký, ale již nerostl tak silně jako v předchozích kvartálech. Výsledná míra zisku NP⁵ se mezičtvrtletně snížila o 0,6 p. b. na 46,4 % (sezónně očištěno), stále ale zůstávala nad úrovní posledních tří let. Meziročně se míra zisku zvýšila o 3,0 p. b. (sezónně neočištěno).

Graf 1: Meziroční nominální přírůstek HPH a náhrad zaměstnancům (v mld. korun), míra zisku (sezónně očištěno, v %)



Zdroj: ČSÚ, národní účty

Deficit salda důchodů z vlastnictví NP se ve 2. čtvrtletí 2021 meziročně prohloubil o 26,9 mld. korun na 151,5 mld. To je hodnota srovnatelná s výsledkem za stejné čtvrtletí v posledních šesti letech. Pouze v roce 2020 byl deficit vzhledem ke specifické situaci mírnější. Na straně zdrojů došlo k meziročnímu poklesu prostředků o 7,5 mld. korun (především rozdělovaných důchodů společností a úroků). Naopak vyplacené důchody z vlastnictví se zvýšily o 19,4 mld. korun (z toho reinvestované zisky z přímých zahraničních investic, které byly loni ve 2. čtvrtletí mimořádně nízké, narostly o 24,3 mld.). O 4,3 mld. korun se meziročně snížil objem vyplacených úroků a přibližně na úrovni loňského roku (-0,6 mld.) zůstala výše rozdělovaných důchodů společností.

Záporné saldo druhotných důchodů se ve 2. čtvrtletí meziročně prohloubilo o 7,5 mld. korun na 41,4 mld. Byl za tím zejména vyšší objem běžných daní (+5,2 mld. korun) a ostatních běžných transferů vyplacených nefinančními podniky (+7,4 mld.). Na druhé straně se o 5,1 mld. zvýšil objem ostatních běžných transferů, které NP obdržely. Obdržené prostředky z podpůrných programů nadále výrazně zvyšovaly položku sociálních příspěvků nad její obvyklou úroveň, ale na saldo vliv neměly⁶. Prohloubení deficitu důchodů z vlastnictví ani druhotných důchodů nepřevýšilo silný nárůst hrubého provozního přebytku. Výsledné hrubé úspory NP dosáhly

⁵ Míra zisku nefinančních podniků je definována jako podíl hrubého provozního přebytku k hrubé přidané hodnotě (B.2g / B.1g).

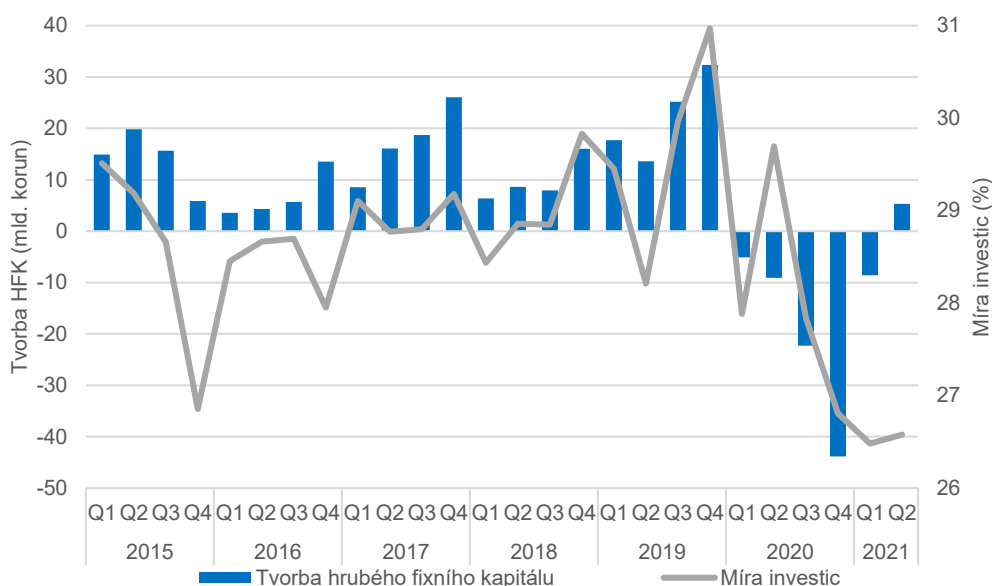
⁶ Na straně zdrojů NP obdržely sociální příspěvky ve výši 9,3 mld. korun (meziročně o 6,0 mld. více), které pak vyplatily jako sociální dávky ve stejné výši. Na celkové saldo tak tento pohyb neměl vliv.

ANALÝZA

206,1 mld. korun a meziročně se navýšily o 41,6 mld. Míra úspor NP⁷ se meziročně zvýšila o 1,9 p. b. na 24,1 %. Srovnání se stejným obdobím z minulých let ukazuje, že letošní míra úspor za 2. čtvrtletí byla nejvyšší od roku 2011.

Nefinanční podniky obdržely ve 2. čtvrtletí 9,0 mld. korun ve formě kapitálových transferů. To je meziročně o 0,7 mld. více. Z toho investiční dotace činily 6,5 mld. korun, zatímco ostatní kapitálové transfery dosáhly 2,5 mld. Na investiční aktivitě NP bylo patrné oživení. Podle sezónně očištěných údajů vzrostly výdaje na tvorbu hrubého fixního kapitálu NP mezičtvrtletně o 10,7 mld. korun. Úroveň investiční aktivity překonala loňský 2. kvartál⁸ o 5,3 mld. korun, ale například za stejným obdobím roku 2019 zaostávala. Míra investic⁹ mezičtvrtletně mírně vzrostla o 0,1 p. b. na 26,6 % (sezónně očištěno), což ukazuje, že investice se zatím zotavují pomaleji než samotná ekonomická aktivita NP. Meziročně byla míra investic (neочиštěná) nižší o 3,3 p. b.

Graf 2: Meziroční nominální přírůstek tvorby hrubého fixního kapitálu (v mld. korun) a míra investic (sezónně očištěno, v %)



Zdroj: ČSÚ, národní účty

⁷ Míra úspor nefinančních podniků je definována jako podíl hrubých úspor na hrubé přidané hodnotě (B.8g / B.1g).

⁸ V loňském 2. čtvrtletí měl pandemický režim silný vliv na výkon ekonomiky a klesly také investice, ale hlavní těžší meziočasný propad investic spočívalo až ve 2. pololetí roku.

⁹ Míra investic nefinančních podniků je definována jako podíl hrubé tvorby fixního kapitálu k hrubé přidané hodnotě (P.51g / B.1g).

ANALÝZA

Vládní instituce

Ve 2. čtvrtletí 2021 dál pokračovalo deficitní hospodaření sektoru vládních institucí (VI). Schodek, který dosáhl 57,4 mld. korun, se ale poprvé od 3. čtvrtletí 2019 meziročně zmínil, a to o 38,5 mld. Srovnáváme ovšem s loňským krizovým 2. čtvrtletím, které si vyžádalo silné navýšení výdajů v souvislosti s nutností stabilizace ekonomiky a zdravotní situace. V letech 2015–2019 bylo hospodaření ve 2. kvartálu přebytkové a s výjimkou roku 2002 překonal letošní výsledek i všechny schodky před rokem 2015. Výdaje vládních institucí dál meziročně rostly, i když mírněji než v roce 2020. Výsledku hospodaření ale napomohlo výrazné oživení na příjmové straně.

Příjmy VI ve 2. čtvrtletí 2021 meziročně vzrostly o 81,5 mld. korun (12,5 %) a dosáhly 660,6 mld. Část z přírůstku lze připsat vlivu nízké srovnávací základny, například u přijatých daní z výroby a dovozu (+14,2 mld. korun). Navzdory meziročnímu přírůstku o 12,5 mld. korun však za úrovní 2. čtvrtletí let 2018 i 2019 zaostával objem přijatých běžných daní z důchodů a jmění, u kterých byl patrný vliv zrušení superhrubé mzdy. Nejvíce k nárůstu příjmů VI přispěly přijaté čisté sociální příspěvky (+37,3 mld. korun). Na vysokém přírůstku se také projevilo loňské odpuštění odvodů OSVČ platné od března. Rostla i hodnota tržní produkce VI (+9,7 mld. korun) a přijatých důchodů z vlastnictví (+7,6 mld.). Jen mírný byl přírůstek přijatých ostatních běžných transferů (+1,5 mld. korun). Jediným zdrojem příjmů, který se meziročně snížil, byly kapitálové transfery (−1,2 mld.).

Meziroční přírůstek výdajů VI ve 2. čtvrtletí zvolnil na 43,0 mld. korun (6,4 %), což také odráží srovnání s výrazným nárůstem v loňském roce. Na zvýšení výdajů měly největší podíl náhrady zaměstnancům (+25,9 mld. korun), do kterých se promítlo vyplacení odměn zdravotnickému personálu a dalším složkám podílejícím se na řešení pandemie. Hlavně srovnávací základna stála za zmírněním přírůstku vyplacených sociálních dávek a naturálních sociálních transferů (+15,6 mld. korun) a rovněž dotací¹⁰ (+9,3 mld.). Dotace zůstaly na nadprůměrně vysoké úrovni podobně jako vyplacené kapitálové transfery¹¹, které přitom meziročně klesly o 16,3 mld. korun. K růstu výdajů významněji přispěla také mezispotřeba (+6,9 mld. korun) a investice (+2,4 mld.). Snížil se objem vyplacených ostatních běžných transferů (−1,3 mld. korun).

Ústřední vládní instituce nesly hlavní zátěž nákladů na řešení krize a výsledkem byl hluboký deficit. Ten přetrvával i ve 2. čtvrtletí a navzdory meziročnímu zmírnění o 11,5 mld. korun dosáhl masivních 99,6 mld. korun. Výdaje ústředních vládních institucí dál meziročně rostly, a to zejména prostřednictvím ostatních běžných transferů (+12,9 mld. korun)¹² a rovněž sociálních dávek a naturálních transferů (+10,2 mld.). Výrazné zde bylo i navýšení objemu náhrad zaměstnancům (+9,2 mld. korun). Mezi výdajové položky s významnějším meziročním přírůstkem patřily i dotace (+6,9 mld. korun), u nich ale oproti předchozím dvěma čtvrtletím růst zmírnil (třebaže objem dotací zůstal výrazně nad úrovní před rokem 2020). Silný meziroční pokles se týkal vyplacených kapitálových transferů (−11,1 mld. korun). Všechny zdroje příjmů ústředních vládních institucí se ve 2. čtvrtletí meziročně zvyšovaly, z toho nejvíce přijaté sociální příspěvky

¹⁰ Programy ANTIVIRUS, COVID nájemné a další podpora v oblasti kultury a cestovního ruchu.

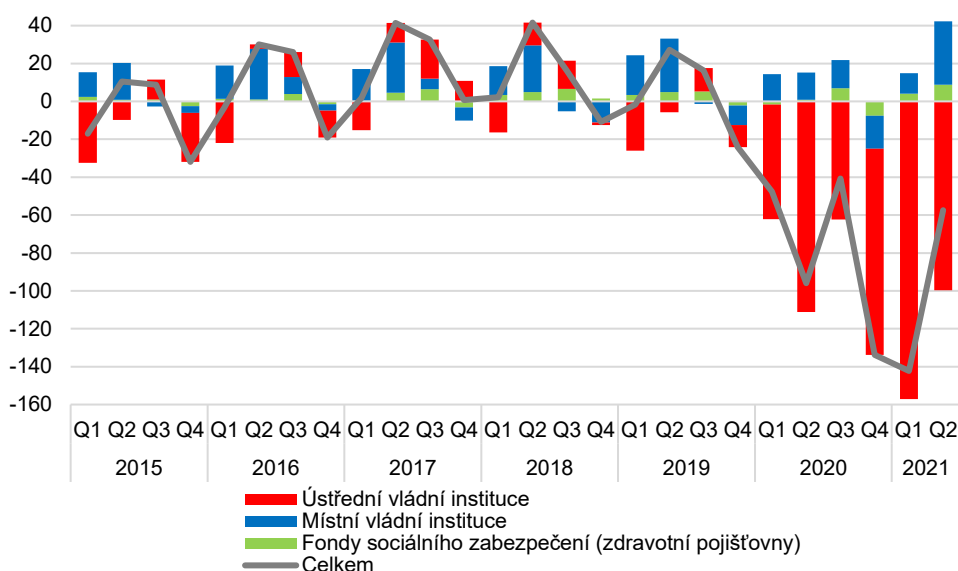
¹¹ Kompenzační bonus pro OSVČ.

¹² Šlo zejména o transfery subsektoru místních vládních institucí jako kompenzace za propad vzniklý vyplacením kompenzačního bonusu.

ANALÝZA

(+18,6 mld. korun). Významně posílily i důchody z vlastnictví (+7,8 mld.), ale také daně z důchodů a jmění (+6,4 mld.) a daně z výroby a dovozu (+6,1 mld.).

Graf 3: Saldo hospodaření vládních institucí (v mld. korun)



Zdroj: ČSÚ, národní účty

Hospodaření ostatních subsektorů se ve 2. čtvrtletí zlepšovalo a bylo přebytkové. Místní vládní instituce dosáhly přebytku 33,4 mld. korun (+19,1 mld.), což byl nejlepší zaznamenaný výsledek za 2. čtvrtletí. Napomohl tomu velmi výrazný růst příjmů, zejména ostatních běžných transferů (+19,3 mld. korun). Navýšily se i přijaté daně z výroby a dovozu (+8,1 mld.) a běžné daně z důchodů a jmění (+6,1 mld.). Výdaje narůstaly především prostřednictvím náhrad zaměstnancům (+16,6 mld.). Naopak v předchozích čtvrtletích silně rostoucí kapitálové transfery se snížily o 4,8 mld. korun. Přebytek fondů sociálního zabezpečení (zdravotních pojišťoven) ve 2. čtvrtletí vzrostl o 7,9 mld. korun na 8,9 mld., což je nejlepší zaznamenaný výsledek. Také zdravotní pojišťovny stále čelí výraznému růstu výdajů – především naturálních sociálních transferů (+5,4 mld. korun) a dále ostatních běžných transferů (+5,8 mld.). Ty ale značně převýšil přírůstek příjmů. Meziročně o 18,6 mld. korun narostly jimi přijaté sociální příspěvky.

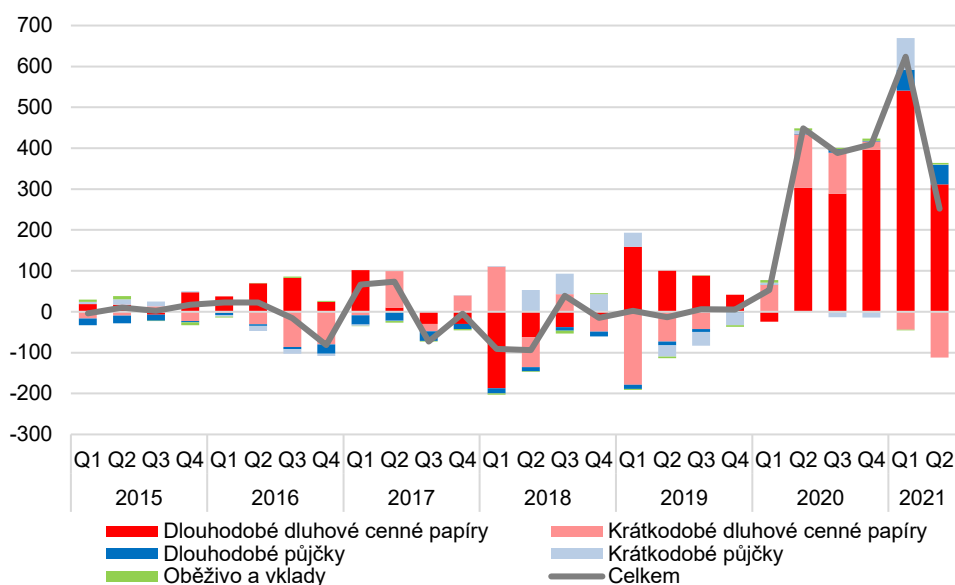
Dluh sektoru vládních institucí ve 2. čtvrtletí 2021 dosáhl 2 517,0 mld. korun¹³, což představuje meziroční nárůst o 252,2 mld. To je nejmírnější přírůstek za posledních pět kvartálů, ale stále mimořádně vysoký nárůst ve srovnání s předkrizovým obdobím (řádově srovnatelné jsou nárůsty z období 2009–2012, kdy se ekonomika potýkala s dopady tehdejší recese). Nárůst dluhu probíhal zejména prostřednictvím dlouhodobých dluhových cenných papírů (+311,6 mld. korun).

¹³ Dluh v sektorových účtech se liší (číselně i metodicky) od Maastrichtského dluhu pro potřeby EDP statistiky. Liší se zejména zahrnuté závazky i způsob jejich ohodnocení. Celkové závazky v sektorových účtech zahrnují navíc měnové zlato a zvláštní práva čerpání, účasti a podíly v investičních fondech, pojistné a penzijní programy, finanční deriváty a zaměstnanecké opce a ostatní závazky. Všechny závazky jsou oceněny tržní hodnotou a bez vlivu souvisejících derivátových obchodů. Zdroj: Rybáček, V., Musil, P. (2020). Vztah mezi saldem hospodaření a dluhem vládních institucí. *Politická ekonomie*, 68(4), 462–482, <https://doi.org/10.18267/j.polek.1290>.

ANALÝZA

Objem těch krátkodobých byl naopak nižší o 112,1 mld. korun, což souvisí i se srovnáním s loňským 2. kvartálem, kdy v reakci na zvýšenou potřebu financování došlo k nárůstu objemu krátkodobých dluhopisů v dluhovém portfoliu, přičemž do konce roku 2020 objem krátkodobých dluhopisů opět klesl. Objem půjček byl meziročně vyšší o 48,8 mld. korun. Z toho většinu tvořily dlouhodobé půjčky, kterých přibýlo o 48,0 mld.

Graf 4: Dluh sektoru vládních institucí a jeho struktura (meziroční změna v mld. korun)



Zdroj: ČSÚ, národní účty

ANALÝZA

Domácnosti

Hrubý disponibilní důchod (HDD) domácností ve 2. čtvrtletí 2021 dosáhl 838,7 mld. korun a byl meziročně vyšší o 57,7 mld. (7,4 %). Meziroční přírůstek HDD značně posílil, na rozdíl od ostatních sektorů byl ale vliv srovnávací základny na meziroční srovnání u domácností mírnější. Celkové příjmy domácností se i díky stabilizačním programům v loňském 2. kvartálu nepropadly¹⁴. V letošním 2. čtvrtletí ale zrychlil růst cenové hladiny, a reálný růst HDD tak dosáhl 5,1 %¹⁵. Podle sezónně očištěných údajů se HDD domácností ve srovnání s 1. čtvrtletím 2021 zvýšil o 25,8 mld. korun, což je nejvyšší zaznamenaný mezičtvrtletní přírůstek.

Domácnosti obdržely 533,3 mld. korun ve formě mezd a platů. To je meziročně o 62,7 mld. (13,3 %) více. Reálně se objem mezd a platů zvýšil o 11,0 %. Jejich silný nominální meziroční nárůst byl ovlivněn nízkou srovnávací základnou roku 2020. Při loňské paralýze ekonomiky totiž logicky klesl počet odpracovaných hodin, který se letos vrátil k normálu¹⁶. Výpadek mezd loni kompenzovaly prostředky z vládních programů, které byly zahrnuty do sociálních příspěvků zaměstnavatelů. Proto jejich meziroční dynamika letos ve 2. čtvrtletí za mzdami výrazně zaostávala (+7,4 mld. korun, 4,4 %).

Hrubý smíšený důchod¹⁷ podnikatelů zařazených do sektoru domácností byl ve 2. čtvrtletí meziročně vyšší o 15,9 mld. korun a dosáhl 134,2 mld. To je nominálně téměř přesně na úrovni 2. kvartálu 2019. Oproti 1. čtvrtletí byl smíšený důchod vyšší o 4,9 mld. korun (sezónně očištěno). Hrubý provozní přebytek¹⁸ byl meziročně vyšší o 5,1 mld. korun a činil 84,4 mld. Saldo důchodů z vlastnictví zůstalo ve 2. čtvrtletí kladné a meziročně vzrostlo o 4,1 mld. korun na 40,9 mld. Objem úroků na straně zdrojů i užití se dál snižoval. Meziročně vyšší byl ale objem reinvestovaných zisků z přímých zahraničních investic i rozdělovaných důchodů společností na straně zdrojů.

Saldo sociálních důchodů ve 2. čtvrtletí 2021 dosáhlo přebytku 121,3 mld. korun. Ten byl meziročně nižší o 18,8 mld., stále ale zůstal výrazně nad úrovní, kterou měl před rokem 2020, v němž se vlivem vládní stabilizační podpory skokově navýšil. Domácnosti obdržely ve formě sociálních dávek 233,5 mld. korun (meziročně o 4,5 mld. více). Jimi odvedené sociální příspěvky dosáhly 112,2 mld. korun (+23,4 mld.). Kladné saldo ostatních transferů dosáhlo 1,9 mld. korun (+0,1 mld.). Domácnosti celkově zaplatily 77,3 mld. korun ve formě běžných daní z důchodů a jmění. To je meziročně o 11,4 mld. více, ale za úrovní 2. čtvrtletí 2019 tato částka zaostává o 6,4 mld. (objem mezd a platů byl přitom vyšší o 35,4 mld.). Na položce se tak projevilo zrušení superhrubé mzdy.

Spotřebu domácností významně ovlivnilo uvolnění restrikcí, které omezovaly maloobchod i služby. Výdaje na konečnou spotřebu domácností se tak ve 2. čtvrtletí meziročně zvýšily o 61,5 mld. korun na 675,6 mld. Nominálně se úroveň spotřeby domácností dostala i nad hodnotu

¹⁴ Hrubý disponibilní důchod domácností byl ve 2. čtvrtletí 2020 vyšší o 32,6 mld. korun. Podle sezónně očištěných dat HDD tehdy mezičtvrtletně klesl o 5,7 mld. korun.

¹⁵ Pro očištění o vliv cen byl použit deflátor výdajů na konečnou spotřebu domácností. Ve 2. čtvrtletí 2021 činil cenový nárůst 2,1 %.

¹⁶ Loni ve 2. čtvrtletí se podle údajů národních účtů počet odpracovaných hodin propadl o 10,0 % a letos byl naopak o 8,9 % vyšší.

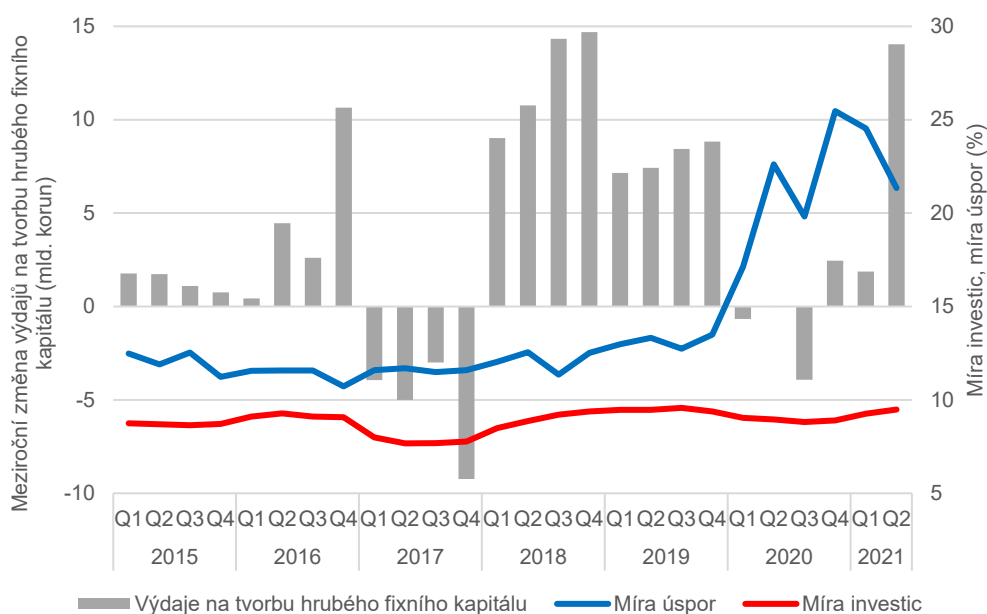
¹⁷ Zachycuje příjmy z podnikání drobných podnikatelů zařazených do sektoru domácností.

¹⁸ Zachycuje hodnotu produkce domácností pro vlastní spotřebu a rovněž imputované nájemné a poskytování služeb bydlení.

ANALÝZA

2. čtvrtletí 2019 (+12,5 mld. korun). Mimořádně vysoký byl přírůstek oproti 1. čtvrtletí (46,3 mld., sezónně očištěno). Šlo o nejvyšší zaznamenaný mezičtvrtletní nárůst. Hodnota statků a služeb spotřebovávaných domácnostmi ve formě naturálních sociálních transferů ve 2. čtvrtletí dosáhla 195,9 mld. korun, což bylo meziročně o 21,2 mld. více. Ačkoli spotřeba domácností nebyla omezena, hrubé úspory byly opět mimořádně vysoké. Dosáhly 171,2 mld. korun, což bylo sice meziročně o 5,0 mld. méně, avšak oproti 2. čtvrtletí 2019 byly letos hrubé úspory vyšší o 77,1 mld. Míra úspor¹⁹ mezičtvrtletně klesla o 3,2 p. b. na 21,3 % (sezónně očištěno). Meziročně byla nižší o 2,1 p. b. (sezónně neočištěno).

Graf 5: Meziroční změna výdajů na tvorbu hrubého fixního kapitálu (mld. korun) a míra úspor a míra investic sektoru domácností (v %, sezónně očištěno)



Zdroj: ČSÚ, národní účty

Domácnosti (zejména drobní podnikatelé) obdržely 13,5 mld. korun (-13,9 mld.) ve formě kapitálových transferů. Oproti stavu před rokem 2020 většinu z této částky (7,5 mld. korun) tvořily ostatní kapitálové transfery, které zahrnovaly výplatu kompenzačních bonusů. Právě ty výrazně meziročně klesly (-14,2 mld.). Obdržené investiční dotace dosáhly 6,0 mld. korun, což je téměř stejně jako v loňském 2. kvartálu. Investice domácností se meziročně výrazně zvýšily (+14,0 mld. korun) na 80,3 mld. (loni i v roce 2019 investice ve 2. čtvrtletí dosáhly nominálně téměř stejné hodnoty). Oproti 1. čtvrtletí 2021 se investice zvýšily o 4,3 mld. korun, což je nejvýraznější přírůstek od 1. čtvrtletí 2018. Výsledná míra investic²⁰ (sezónně očištěná) mezičtvrtletně vzrostla o 0,2 p. b. na 9,5 %. Meziročně se (neočištěná) míra investic zvýšila o 1,1 p. b.

¹⁹ Míra úspor domácností je definována jako podíl hrubých úspor a hrubého disponibilního důchodu se zahrnutím úpravy o čistý podíl domácností na rezervách penzijních fondů (B.8g / (B.6g + D.8)). Hrubé úspory představují část hrubého disponibilního důchodu, který nebyl spotřebován ve formě výdajů na konečnou spotřebu.

²⁰ Míra investic domácností je definována jako podíl hrubé tvorby fixního kapitálu k hrubému disponibilnímu důchodu se zahrnutím úpravy o čistý podíl domácností na rezervách penzijních fondů (P.51g / (B.6g + D.8)).

ANALÝZA

Finanční vztahy s nerezidenty

Hodnota vývozu i dovozu ve 2. čtvrtletí 2021 mimořádně silně meziročně vzrostla. Z velké části se na tom podílela nízká srovnávací základna, protože export i import se loni velmi silně propadly. Vývoz byl vyšší o 296,1 mld. korun a dovoz vzrostl o 275,9 mld. Zahraniční obchod dosáhl přebytku 76,6 mld. korun, což bylo meziročně o 20,2 mld. více. Přebytek byl ale v letošním 2. čtvrtletí nižší než ve stejném období let 2016, 2017, 2018 i 2019.

Nerezidentům²¹ bylo z domácí ekonomiky vyplaceno 126,6 mld. korun ve formě důchodů z vlastnictví (jejich největší příjem). Meziročně to je o 3,7 mld. méně. Snížil se především objem rozdělovaných důchodů společností (-6,5 mld. korun), mírně vyšší byly reinvestované zisky z přímých zahraničních investic (+3,9 mld.). Objem důchodů z vlastnictví domácích investorů v zahraničí klesl o 6,5 mld. korun, zejména kvůli poklesu rozdělovaných důchodů společností (-5,4 mld.). Čistý odliv důchodů z vlastnictví do zahraničí ve 2. čtvrtletí 2021 meziročně vzrostl o 2,9 mld. korun a dosáhl 88,3 mld.

Ve 2. čtvrtletí si domácí ekonomika připsala 19,6 mld. korun ve formě náhrad zaměstnancům (meziročně o 0,8 mld. více). Naopak do zahraničí bylo vyplaceno 13,1 mld. korun, meziročně o 1,2 mld. méně. Výsledné kladné saldo mírně meziročně kleslo o 0,4 mld. korun na 6,5 mld. Daně z výroby a dovozu zaplacené do zahraničí meziročně vzrostly o 0,4 mld. korun na 2,5 mld. Dotace ze zahraničí byly vyšší o 0,7 mld. korun a činily 3,3 mld. Výsledný deficit salda prvotních důchodů se ve 2. čtvrtletí prohloubil o 4,4 mld. korun na 80,9 mld.

Deficit salda druhotného rozdělení se ve 2. čtvrtletí meziročně zmírnil o 2,5 mld. korun na 13,4 mld. Ze zahraničí totiž do domácí ekonomiky přiteklo meziročně o 2,3 mld. korun více ve formě ostatních běžných transferů a naopak tyto transfery vyplacené do zahraničí mírně klesly o 0,7 mld. Přebytek zahraničního obchodu ve 2. čtvrtletí tentokrát nestačil na kompenzaci negativních sald prvotních a druhotných důchodů. Výsledné saldo běžných transakcí domácí ekonomiky se zahraničím tak spadlo do deficitu 17,7 mld. korun. Negativní saldo ale bylo o 18,2 mld. korun mírnější než v loňském 2. kvartálu.

Domácí ekonomika ze zahraničí přijala 21,5 mld. korun v podobě kapitálových transferů, meziročně o 1,0 mld. méně. Z toho 18,7 mld. korun (+1,2 mld.) představovaly investiční dotace. Vyšší než obvykle byl objem přijatých ostatních kapitálových transferů (2,8 mld. korun). Celkové saldo kapitálových transferů mezi domácí ekonomikou a zahraničím zůstalo výrazně kladné a činilo 19,4 mld. korun, stejně jako v loňském 2. čtvrtletí. Domácí ekonomika nakonec zůstala ve 2. čtvrtletí vůči zahraničí v čisté kladné pozici a čisté půjčky činily 5,6 mld. korun (meziročně o 21,2 mld. lepší výsledek).

Autor/Kontakt/Zpracovala

Karolína Zábojníková

Odbor Kancelář předsedy

Tel.: 542 528 112

E-mail: karolina.zabojnikova@czso.cz

²¹ Nerezidenti představují různorodé seskupení jednotek, jejichž společným znakem je, že nesídlí na ekonomickém území státu, ale mají s daným národním hospodářstvím ekonomické vztahy.