

8. Státní rozpočet

Schodek SR byl zásadně ovlivněn hospodařením v prvních pěti měsících roku, kdy dominoval vliv protipandemických restrikcí.

Hospodaření státního rozpočtu (SR)¹ skončilo za 1. až 3. čtvrtletí 2021 rekordním deficitem ve výši 326 mld. korun, jenž byl meziročně o 74 mld. vyšší. Výrazně se na něm podepsal hluboký rozpočtový schodek během prvních pěti měsíců letošního roku (255 mld. korun). Deficit v samotném 3. čtvrtletí, kdy již výkon ekonomiky nebyl výrazně tlumen protipandemickými restrikcemi, přesáhl jen mírně 60 mld. korun a byl srovnatelný se shodným loňským obdobím.

Celkové příjmy SR vlivem snížené loňské základny meziročně vzrostly, úrovně z roku 2019 ale zatím nedosáhly.

Celkové příjmy SR se letos za tři čtvrtletí meziročně mírně zvýšily o 2,0 % (resp. 21 mld. korun). Zásadně k tomu přispěla nízká srovnávací základna, neboť zejména v loňském 2. čtvrtletí došlo k mimořádnému odkladu zákonných termínů splatnosti váhově významných daní i pojistného na sociální zabezpečení (SZ). Za 1. až 3. čtvrtletím roku 2019 tak celkové příjmy stále mírně zaostávaly (o 2,2 %). V letošních příjmech SR se negativně projevilo zejména snížení daňového zatížení práce, kapitálu i majetku a také změna rozpočtového určení daní ve prospěch územních rozpočtů². Souhrnný celostátní výběr daní (bez pojistného na SZ) na úrovni všech veřejných rozpočtů sice letos převýšil úroveň 1. až 3. čtvrtletí 2020 o rovná 2 %, oproti roku 2019 byl ale o 5,8 % nižší. Díky oživení soukromé spotřeby však v samotném 3. čtvrtletí za rokem 2019 zaostal již pouze o 0,7 % (obdobně jako letos v říjnu).

Na rostoucí výběr DPH měla vliv široká škála protisměrně působících faktorů.

Z váhově dominantní daně – DPH – plynulo do SR v 1. až 3. čtvrtletí meziročně o 2,3 % (resp. 4,8 mld. korun) více. Na úrovni všech veřejných rozpočtů posílilo inkaso dokonce o 7,4 % (za dva roky o 5,3 %). Meziroční srovnání je však ovlivněno slabou loňskou základnou v důsledku citelného omezení provozoven obchodu a dalších služeb. Dílčí dopad na letošní výběr DPH mělo i snížení sazeb daně u některých služeb³, pozitivně v tomto ohledu naopak stále více působil cenový růst v ekonomice.

Na propadu inkasa spotřebních daní se rovnoměrně podílel nižší výběr u minerálních olejů i tabákových výrobků. Ve 3. čtvrtletí ale došlo k oživení.

Celkové příjmy SR ze spotřebních daní poklesly letos za tři čtvrtletí meziročně o 5,6 %. Podílelo se na tom shodně nižší inkaso daně z minerálních olejů (s poklesem o 6,1 %, za dva roky o 14,7 %) i z tabákových výrobků (–7,8 %, resp. –0,5 %). Projevily se slabší přepravní výkony v osobní dopravě, což naznačuje i nižší spotřeba některých ropných produktů⁴. Negativně působil i pokles sazby daně u motorové nafty (o 1 korunu), opačný vliv mělo 10% navýšení daňové sazby u tabákových výrobků. V samotném 3. čtvrtletí ale díky vyšší ekonomické aktivitě inkaso obou výše uvedených daní meziročně mírně vzrostlo (shodně o 2 %). Navzdory letnímu oživení výběr obou váhově významných položek spotřebních daně zatím letos – na rozdíl od DPH – za rozpočtovým očekáváním ztlačně zaostával.

Výběr většiny váhově méně významných spotřebních daní vzrostl.

Inkaso ostatních, váhově méně významných spotřebních daní meziročně mírně rostlo, především vlivem nově zavedené daně z digitálních služeb, vyššího výběru energetických daní či daně z lihu (i díky zvýšené sazbě). Za tři čtvrtletí naopak klesl výběr u daně z piva (o 7,5 %), v samotném 3. čtvrtletí se však již dostal na loňskou úroveň, protože se projevilo i pozvolné oživení příjezdového cestovního ruchu.

Inkaso daně z příjmů právnických osob po loňském propadu vzrostlo skoro o třetinu.

Na korporátní dani získal SR letos za tři čtvrtletí meziročně o 31 % (24 mld. korun) více. Společně s vyšším inkasem pojistného na SZ (+41 mld.) šlo o položky, které letos přispěly k růstu celkových příjmů SR nejvíce. Loňské inkaso korporátní daně se ovšem nacházelo na

¹ Pokud není uvedeno jinak, vycházejí všechny údaje týkající se státního rozpočtu z dat Ministerstva financí o pokladním plnění.

² Na sdílených daních (DPH, daň z příjmů fyzických i právnických osob) tak letos v 1. až 3. čtvrtletí inkasoval SR meziročně o 19,5 mld. korun méně. Zhruba polovina z této částky připadala na nižší příjmy z DPH.

³ Nižší sazba (z 15 % na 10 %) na stravovací a ubytovací služby, kulturní a sportovní akce, dále také např. na vodné, stočné, pitnou vodu či točené pivo byla zavedena loni od května a července. Letošní inkaso DPH bylo mírně tlumeno i dočasným prominutím daně u ochranných pomůcek (např. respirátorů) a u testů i vakcín souvisejících s epidemií covidu-19.

⁴ Dle údajů ČSÚ klesla letos od ledna do srpna meziročně spotřeba motorového benzínu o 2 %, leteckého petroleje o 17 %. Naopak spotřeba motorové nafty vzrostla o 6 % a téměř se navrátila na úroveň z roku 2019.



pětiletém minimu (zejména vlivem prominutí červnové zálohy na tuto daň i individuálních žádostí firem o úpravu záloh daně⁵). I tak ale letos převýšil celostátní výběr korporátní daně úroveň z 1. až 3. čtvrtletí 2019 o desetinu. Dosavadní letošní inkaso již zároveň zřetelně přesáhlo rozpočtem očekávanou celoroční výši.

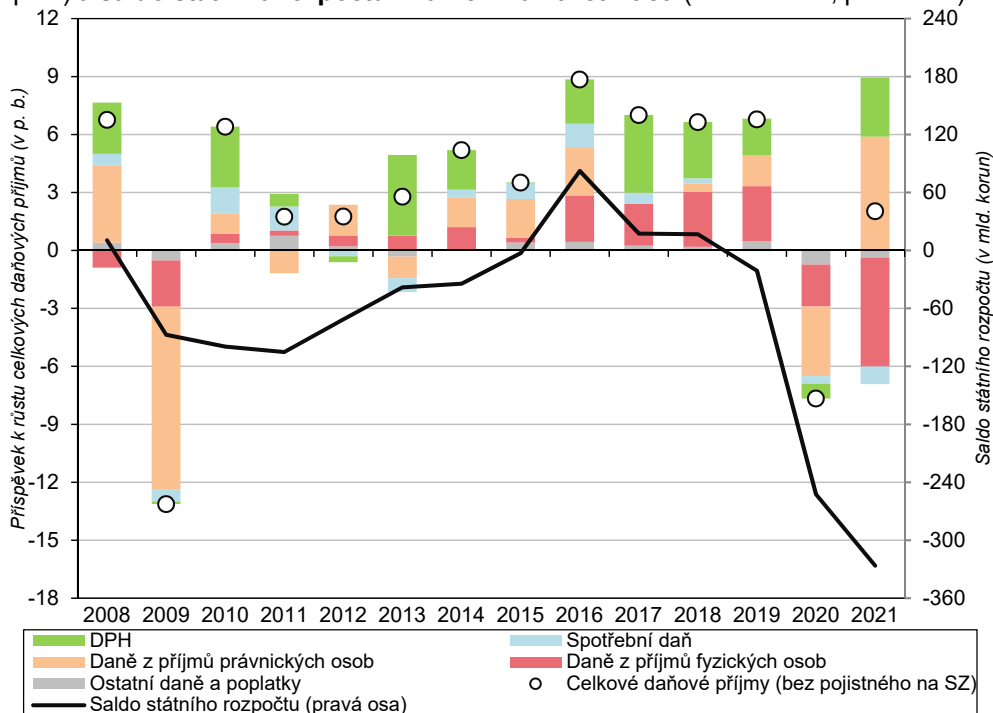
Celostátní inkaso daně z příjmů fyzických osob ze závislé činnosti propadlo meziročně o třetinu a dosáhlo nejnižšího objemu za posledních sedm let.

Přestože z daně z příjmů fyzických osob plynulo letos za tři čtvrtletí do SR meziročně o 29 % méně⁶, stále šlo o výsledek významně převyšující rozpočtové očekávání. Propad inkasa odrážel v první řadě snížení daňového zatížení práce⁷. Na výši inkasa stále působily také záchranné programy (kompenzační bonusy – zejména OSVČ), jejich negativní rozpočtový dopad byl ale letos ve srovnání s 1. až 3. čtvrtletím 2020 slabší. Propad inkasa byl tlumen rostoucí zaměstnaností, dalším navyšováním minimální mzdy, jakož i jarní výplatou mimořádných odměn pracovníkům veřejného sektoru stojícím v první linii boje proti pandemii.

Růst příjmů z rozpočtu EU se letos zastavil.

Nedaňové a kapitálové příjmy a transfery SR se letos za tři čtvrtletí o desetinu snížily a zaznamenaly tak první meziroční pokles od roku 2017. V pozadí stály zejména příjmy z rozpočtu EU na krytí již státem předfinancovaných výdajů, jež se snížily o 12 mld. korun (na 89 mld.)⁸. Vliv mělo i to, že plánovaný převod prostředků privatizačního účtu do SR se letos dosud neuskutečnil (loni se jednalo 13 mld. korun). To bylo zčásti kompenzováno mimořádnými letošními výnosy z aukce rádiových kmitočtů (+5,6 mld.).

Graf č. 16 Příspěvek dílčích příjmů k růstu celostátního daňového inkasa* (meziročně v p. b.) a saldo státního rozpočtu v rámci 1. až 3. čtvrtletí (v mld. korun, pravá osa)



* Zahnuje daňové příjmy bez pojistného na sociální zabezpečení.
Zdroj: MF ČR

Nižší potřeba podpůrných programů a opatření díky zlepšené epidemické

Jestliže v 1. pololetí 2021 posílily celkové výdaje SR meziročně o 9,3 %, ve 3. čtvrtletí toto tempo zvolnilo na 2,7 %. To souviselo s výrazným rozvolněním protipandemických

⁵ Individuální žádosti o snížení záloh daně měly ale významný dopad i v letošním roce. Podle odhadů MF vedly v 1. až 3. čtvrtletí 2021 k poklesu příjmů korporátní daně do SR o 11,7 mld. korun, na úrovni veřejných rozpočtů pak o 18,1 mld.

⁶ Celostátní inkaso daně z příjmů fyzických osob ze závislé činnosti se snížilo o celou třetinu a jeho objem za tři letošní čtvrtletí (96,5 mld. korun) byl nejnižší za posledních sedm let.

⁷ Po zrušení superhrubé mzdy byla od 1. ledna 2021 zavedena základní daňová sazba 15 % (a doplňková 23 %) a navýšena roční daňová sleva na poplatníka (+3 tis. korun). Dle propočtu MF činil dopad těchto opatření na dosavadní letošní inkaso daně na úrovni SR 40 mld. korun.

⁸ Meziroční pokles byl ovlivněn i tím, že loni SR přijal ještě dobíhající platby vázané na programové období 2007 až 2013 (4,2 mld. korun). Z plateb vztahujících se k současnému programovému období získal letos SR nejvíce prostředků na přímé platby zemědělců (22 mld. korun), dále na Integrovaný regionální operační program (13 mld.), OP Doprava (10 mld.) a OP Podnikání a inovace (9 mld.). Na Program rozvoje venkova putovalo 8 mld. a obdobná výše pak rovněž na OP Výzkum, vývoj, vzdělávání či OP Životní prostředí.

situaci se během léta odrazila v citelném zvolnění růstu běžných výdajů SR. opatření. Ze širokého spektra podpůrných programů a opatření⁹ tak byly některé z nich na počátku léta fakticky pozastaveny, případně výrazně utlumeny (např. ošetřovné či program Antivirus). I tak narostly veškeré běžné výdaje SR v 1. až 3. čtvrtletí ve srovnání se shodným obdobím roku 2019 o 26 % (+267 mld. korun), z toho ve 3. čtvrtletí o 21 %.

Nárůst běžných výdajů SR za tři čtvrtletí byl z více než poloviny tažen transfery podnikatelským subjektům a platbami za státní pojištění. K meziročnímu posílení běžných výdajů (za tři čtvrtletí o 101 mld. korun) přispěly letos ze třetiny neinvestiční transfery podnikatelským subjektům (růst o 45 %) soustředující rozhodující část podpůrných opatření (program Antivirus, podpora firem v nejvíce zasažených odvětvích, ošetřovné pro OSVČ). Čtvrtinou pak přispěly k růstu vyšší platby za státní pojištění (+37 %). Vyšší běžné transfery územním rozpočtům (+7 %, +13 mld.) souvisely s pokračujícím růstem platů v regionálním školství¹⁰, s navýšením prostředků na sociální služby a z menší části také s mimořádnými odměnami zaměstnancům v lůžkové péči. Tyto odměny se promítly i do transferů příspěvkovým organizacím. Ty však celkově vzrostly jen o 0,4 %, neboť loňské výdaje na oddlužení části nemocnic se letos neopakovaly. S pandemií souvisely i výdaje na neinvestiční nákupy¹¹. Ty oproti rekordní loňské výši (51 mld. korun) letos klesly jen mírně (o 1,4 %), neboť nižší potřeba ochranných pomůcek a zdravotnického materiálu byla z velké části nahrazena vyššími výdaji za nákupy vakcín.

Za meziroční růst výdajů na sociální dávky zodpovídaly téměř výhradně výplaty důchodů. Prostředky na sociální dávky, které dlouhodobě představují váhově dominantní výdaj SR¹², vzrostly v 1. až 3. čtvrtletí 2021 meziročně o 3,1 % (o rok dříve eskalovaly na 12,6 %¹³). Na rozdíl od roku 2020 táhly letošní růst takřka výhradně vyšší výdaje na důchody (+5,5 %). Projevila se v nich pravidelná lednová valorizace, v opačném směru působil pokles počtu příjemců důchodů (o 0,8 %). Příjmy důchodového pojištění se oproti slabší loňské základně¹⁴ navýšily o 11,7 %. Saldo důchodového účtu¹⁵ se za tři čtvrtletí meziročně vylepšilo o více než 20 mld. korun. Ve 2. i 3. čtvrtletí 2021 se díky oživení ekonomické aktivity dokonce tento účet vrátil do mírného přebytku (v úhrnu +4 mld.), a to poprvé od konce roku 2019.

Jarní oživení ekonomické aktivity snížilo potřebu čerpání krizového ošetřovného, nižší byly i výdaje na nezaměstnané a též na většinu dávek státní sociální podpory. Na nedůchodové sociální dávky směřovalo v 1. až 3. čtvrtletí meziročně o 4,1 % méně (ve dvouletém srovnání ovšem výdaje o více než čtvrtinu stouply). Projevilo se zejména nižší čerpání ošetřovného, které ve srovnání s rekordní loňskou úrovní o více než polovinu propadlo. Objemově významnější nemocenské dávky ale i letos dále pokračovaly v růstu (4,3 %). V srpnu i září 2021 se čerpání všech dávek nemocenského pojištění dočasně vrátilo k normálu. Růst objemu dávek státní sociální podpory se po loňském skokovém navýšení zastavil (-5,4 %), neboť klesly klíčové výdaje na rodičovské příspěvky při současném vyšším čerpání přídatku na dítě (vlivem legislativní úpravy od 1. 7. 2021)¹⁶. Zlepšení situace na trhu práce ve vazbě na ústup pandemie vyústilo do nižšího objemu vyplacených podpor v nezaměstnanosti (o 2,8 %). Zhoršenou příjmovou situací některých domácností ale naznačuje vyšší čerpání dávek hmotné nouze, patrné již šestý kvartál v řadě. Za tři letošní čtvrtletí na ně putovalo meziročně o 14,6 % více, k růstu zčásti přispěla i mimořádná pomoc osobám poškozeným živelní událostí (červnovým tornádem).

⁹ Šlo zejména o náhradu části mezd a povinných odvodů v rámci programu Antivirus A, A+ a B (v 1. až 3. čtvrtletí 2021 vyplaceno ze SR 25,6 mld. korun), speciální programy na přímou podporu zasažených sektorů ekonomiky, např. v oblasti pohostinství, cestovního ruchu, kultury, vzdělávání, sportu, dopravy, zemědělství a potravinářství (včetně novějších programů COVID 2021, COVID Nájemné, COVID Nepokryté náklady) v celkové výši 33,7 mld. Dále to byly vyšší výdaje ve zdravotnictví, zejména posílené platby státu za tzv. státního pojištění (37,6 mld.), zvýšené osobní náklady pracovníků ve zdravotnictví a sociálních službách (16,5 mld.), nákupy ochranných prostředků, včetně vakcín (6,3 mld.) a konečně i zvýšené výdaje na některé sociální dávky – ošetřovné, mimořádný příspěvek pro zaměstnance v karanténě či izolaci (5,5 mld.).

Většina z výše uvedených výdajů ve srovnání s 1. až 3. čtvrtletím 2020 významně narostla. Výjimkou byly ošetřovné, nákupy ochranných pomůcek a oddlužení nemocnic. Drtivá většina uvedených podpor byla letos čerpána v 1. pololetí, v samotném 3. čtvrtletí pokračovaly ve svižném tempu jen platby za státní pojištění a ke zrychlení došlo u výdajů na ochranné pomůcky.

¹⁰ Odráží schválený letošní meziroční nárůst u pedagogických i nepedagogických pracovníků (o 9 %, resp. 4,3 %).

¹¹ V těchto výdajích nejsou zahrnuty výdaje na obsluhu státního dluhu a též v posledních letech okrajovou položku výdajů na realizaci záruk.

¹² Podíl sociálních dávek na všech výdajích SR v rámci 1. až 3. čtvrtletí klesal popáté v řadě (na letošních 37,1 %, minimum za posledních 10 let).

¹³ Ve vysokém loňském růstu se projevilo zejména zavedení krizového ošetřovného (souvisejícího s domácí péčí o děti z důvodu nuceného uzavření škol či kvůli karanténě), navýšení rodičovského příspěvku a vyšší tempo valorizace důchodů.

¹⁴ Objem vybraného pojistného byl ve 2. i 3. čtvrtletí 2020 negativně poznamenán zrušením minimálních záloh pro osoby samostatně výdělečně činné a též prominutím pojistného placeného zaměstnavatelem (program Antivirus C).

¹⁵ Je vyjádřeno rozdílem mezi příjmy a výdaji na důchody ze SR. Ve výdajích nejsou zahrnuty náklady na správu systému důchodového pojištění.

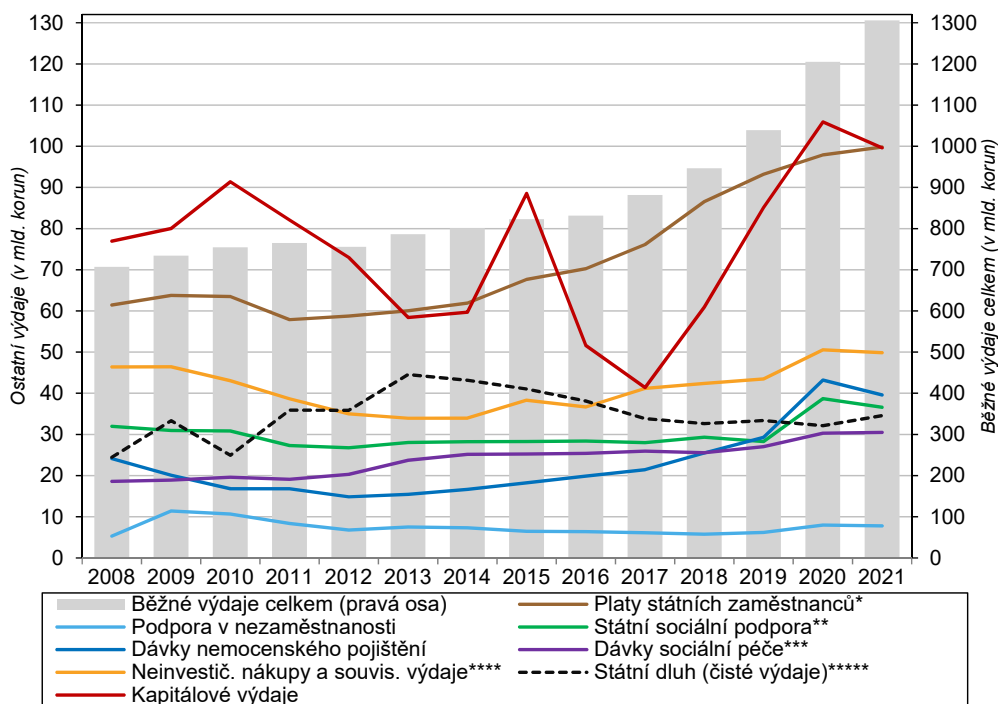
¹⁶ Od 1. července 2021 došlo ke zvýšení hranice rozhodného příjmu pro čerpání (z 2,7- na 3,4násobek životního minima rodiny) i k valorizaci výše přídatku (o 26 %).



Investiční výdaje meziročně klesly a za rozpočtovým očekáváním zatím citelně zaostávaly.

Kapitálové výdaje SR dosáhly téměř 100 mld. korun. Po třech letech silného meziročního růstu se letos snížily o 5,9 %. Schválený SR ovšem předpokládá pro celý letošní rok 7% růst. Za tři čtvrtletí tak čerpání investic dosáhlo jen 54 % celoroční rozpočtované částky¹⁷, tedy zhruba o 10 p. b. méně, než bylo v předchozích letech na konci září obvyklé. Meziročně se mírně snížily výdaje jak na společné programy ČR a EU (o 2,4 mld. korun na 52,0 mld.), tak na čistě národní projekty. Veškeré investice se na souhrnných výdajích SR podílely 7,1 %.

Graf č. 17 Vybrané výdaje státního rozpočtu v rámci 1. až 3. čtvrtletí (v mld. korun)



*Pokrývají výdaje na platy v organizačních složkách státu. Nezahrnují například mzdové výdaje na regionální školství.
 Zahrnuje i dávky péčovské péče a náhradní výživné. *Zahrnuje dávky pomoci v hmotné nouzi, dávky osobám se zdravotním postižením, příspěvek na péči dle zákona o soc. službách. ****Obsahují zejména výdaje na nákup služeb, materiálu, energií či ostatních služeb (například výdaje na opravy a udržování). *****Odpovídá saldu rozpočtové kapitoly Státní dluh.
 Zdroj: MF ČR, MPSV

Dynamický růst státního dluhu pokračoval. V úhrnu za 1. až 3. čtvrtletí ale vzrostl méně než ve stejném období vloni.

Silně rostoucí potřeba financování vázaná na nutnost pokrytí krizového schodku SR vyústila během pandemického období v akceleraci státního dluhu. Ten činil letos na konci září 2 334 mld. korun a od počátku roku vystoupal o 284 mld., což ovšem bylo o třetinu méně než za shodné období vloni. Výpůjční operace oblasti státních dluhopisů¹⁸ byly tradičně soustředěny do prvních měsíců roku a umožnily tak plně pokrýt letos plánované splátky dluhu. Ve 2. i 3. čtvrtletí se stát orientoval již převážně na krátkodobé dluhové nástroje, jež pomohly předfinancovat významnou část očekávaného letošního schodku SR. Během 2. čtvrtletí celková výše dluhu stagnovala a za 3. kvartál se snížila o 82 mld. korun.. Korunová hodnota vnějšího dluhu se letos od ledna do září mírně snížila (o 2,5 %), takřka výhradně vlivem posílení české koruny k euru. Vnější dluh se na celkové zadluženosti podíl pouze 7 %.

Výdaje na obsluhu státního dluhu posílily.

Čisté výdaje na obsluhu státního dluhu¹⁹ dosáhly v 1. až 3. čtvrtletí 34,6 mld. korun, meziročně skoro o 7,6 % více. To souviselo s nárůstem celkové zadluženosti i s trendem zvyšujících se výnosů tuzemských státních dluhopisů patrným již na konci loňského roku.

¹⁷ Díky mírné akceleraci čerpání investic dosáhlo jejich rozpočtové plnění letos na konci října 62 %. I tak šlo o druhé nejnižší říjnové plnění od roku 2007.

¹⁸ V 1. čtvrtletí 2021 byly na domácím finančním trhu vydány středně- a dlouhodobé státní dluhopisy za 231,8 mld. korun, od ledna do září pak v úhrnu za 485,7 mld. Dluhopisy nejvíce poptávaly domácí banky a ostatní finanční instituce v tuzemsku, které tak na konci září držely již 66 % z celkových domácích státních dluhopisů. Na nerezidenty připadalo 30 %, meziročně o 4 p. b., a za dva roky dokonce o 11 p. b. méně. Z dalších dosud letos uplatněných dluhových nástrojů nelze opomenout úvěry od Evropské komise (52,3 mld. korun) na pomoc ke zmírnění rizik nezaměstnanosti vlivem rozšíření pandemie covidu-19. Vzrostla i role krátkodobých zápůjček i úvěrů k posílení likvidity státní pokladny.

¹⁹ Odpovídá saldu rozpočtové kapitoly Státní dluh.

<p>Schodek hospodaření sektoru vládních institucí (VI) v Česku se v 1. pololetí prohloubil na bezmála 200 mld. korun.</p>	<p>Sektor vládních institucí (VI) v ČR hospodařil v 1. pololetí 2021²⁰ se schodkem 199,7 mld. korun, meziročně o 56,1 mld. hlubším. Růst celkových příjmů VI (6,0 %) byl zásadně ovlivněn přijatými čistými sociálními příspěvky (+56,0 mld. korun), neboť díky vládní stabilizační podpoře ekonomiky během pandemie nedošlo k významnějšímu poklesu zaměstnanosti. Meziročně mírně vzrostl příjem z daní z výroby a z dovozu, za úrovní z první půle roku 2019 ovšem stále lehce zaostával. Příjem z běžných daní z důchodů a jmenlivým vlivem zrušení superhrubé mzdy meziročně klesl a zároveň dosáhl pětiletého minima. Meziroční růst celkových výdajů VI byl letos za 1. pololetí navzdory svižnému tempu (9,7 %) mírnější než o rok dříve. Vlivem vysoké loňské základny zmínil růst u sociálních dávek a naturálních sociálních transferů, přesto ale zůstal vysoký (9,0 %) a k posílení celkových výdajů přispěl nejvíce (+44,1 mld. korun). Významný byl i příspěvek vyplacených dotací (+36,9 mld., šlo hlavně o pomoc zasaženým podnikům během pandemie) a náhrad zaměstnancům (+33,9 mld., v nich se významně projevilo vyplacení odměn zdravotníkům a dalším složkám podílejícím se na řešení pandemie).</p>
<p>Na vyšších příjmech VI se nejvíce podílely sociální příspěvky, na růstu výdajů pak sociální dávky včetně naturálních sociálních transferů.</p>	
<p>Schodek hospodaření VI se ve 2. čtvrtletí mezikvartálně snížil na 5,8 % HDP.</p>	<p>Sezónně očištěné saldo hospodaření VI činilo letos ve 2. čtvrtletí -5,8 % HDP. To sice znamenalo oproti předchozímu kvartálu dílčí zlepšení (o 2,4 p. b.), ale ve srovnání s hlubokým schodkem z 2. loňského čtvrtletí (7,8 % HDP) nešlo zatím o zásadnější posun. Nominální dluh VI dosáhl letos na konci 2. čtvrtletí 2 517,0 mld. korun, meziročně o 252,2 mld. více. Jde sice o nejmírnější přírůstek za posledních pět kvartálů, ale stále mimořádně vysoký nárůst ve srovnání s předkrizovým obdobím. Míra zadlužení dosáhla 42,7 % HDP, o rok dříve činila 39,6 % HDP. Růst zadluženosti byl zčásti tlumen nominálním zvýšením HDP (příspěvek -1,1 p. b.).</p>
<p>Schodek hospodaření VI v Unii se během 1. pololetí 2021 mírně snižoval.</p>	<p>Schodek hospodaření sektoru vládních institucí v zemích EU (po sezónním očištění) se během první poloviny letošního roku mírně snižoval. Ve 2. čtvrtletí činil 6,3 % HDP, na podobné úrovni se pohyboval i v letech 2009 a 2010. Oproti rekordnímu deficitu z 2. čtvrtletí loňského roku (12,0 % HDP) šlo o znatelný posun, související s postupným ožíváním ekonomické aktivity. Podle dostupných údajů²¹ vykázaly letos ve 2. čtvrtletí nejvyšší deficit Francie (9,6 %), Španělsko (7,3 %) a také Lotyšsko (7,0 %), které jako jediný stát Unie zaznamenalo prohloubení schodku v meziročním pohledu. Naopak s mírným přebytkem hospodařil vládní sektor jen v Dánsku (0,4 % HDP), kde však v předkrizových letech 2017 až 2019 vykazoval významné přebytky. Z větších ekonomik EU citelněji utlumily proti loňsku své deficity Polsko (na 1,3 % HDP) či Nizozemsko (2,7 %). Relativně malého posunu však docílilo Německo, jehož schodek hospodaření se navíc během první části letošního roku prohluboval (4. čtvrtletí 2020: 4,5 % HDP, 2. čtvrtletí 2021: 6,0 % HDP).</p>
<p>Mezikvartální růst míry zadlužení VI v Unii se ve 2. čtvrtletí zastavil.</p>	<p>Míra zadlužení VI v EU dosáhla letos na konci 2. čtvrtletí 90,9 % HDP a poprvé od sklonku roku 2019 se v mezikvartálním pohledu snížila (o 1,5 p. b.). Oproti konci roku 2019 se zadlužení zvýšilo ve všech státech Unie, nejvíce v zemích jižního křídla eurozóny, které s výjimkou Malty patřily v tomto ohledu k nejpostiženějším ještě před vzplanutím pandemie. Nejvyšší zadluženost v EU si stále drželo Řecko, kde došlo v tomto období k prohloubení dluhu ze 181 % na 207 % HDP. Ze středně zadlužených ekonomik zaznamenaly analogicky nejméně příznivý vývoj státy s významnou rolí cestovního ruchu v ekonomice (Rakousko, Slovinsko a Chorvatsko). V Česku se za poslední rok a půl míra zadlužení navýšila o 12,7 p. b., tedy srovnatelně jako na Slovensku, v Maďarsku či Polsku, ale o něco méně než v EU (13,7 p. b.). Jen minimální zhoršení naopak vykázalo Irsko (o 1,9 p. b.) a společně s dalšími dvanácti státy Unie drželo míru zadlužení pod 60 % HDP.</p>
<p>Nejvýraznější nárůst zadlužení během pandemického období vykázaly státy s větší rolí cestovního ruchu.</p>	

²⁰ Údaje o hospodaření vládních institucí v ČR za 3. čtvrtletí 2021 zveřejní ČSÚ 10. ledna 2022, Eurostat za své členské státy následně 21. ledna. Podrobnější zhodnocení vývoje v tuzemsku za 1. i 2. čtvrtletí je obsaženo v publikaci Analýza sektorových účtů:

<https://www.czso.cz/csu/czso/ci/analýza-ctvrtletnich-sektorovych-uctu-1-ctvrtleti-2021>

<https://www.czso.cz/csu/czso/ci/analýza-ctvrtletnich-sektorovych-uctu-2-ctvrtleti-2021>

²¹ Bez Itálie, Řecka, Chorvatska a Kypru. Na základě údajů bez sezónního očištění lze soudit, že hlubokých deficitů (kolem 10 % HDP) dosahovaly ve 2. čtvrtletí všechny tyto státy vyjma Chorvatska, kde se schodek hospodaření pohyboval blízko průměru všech zemí EU.

