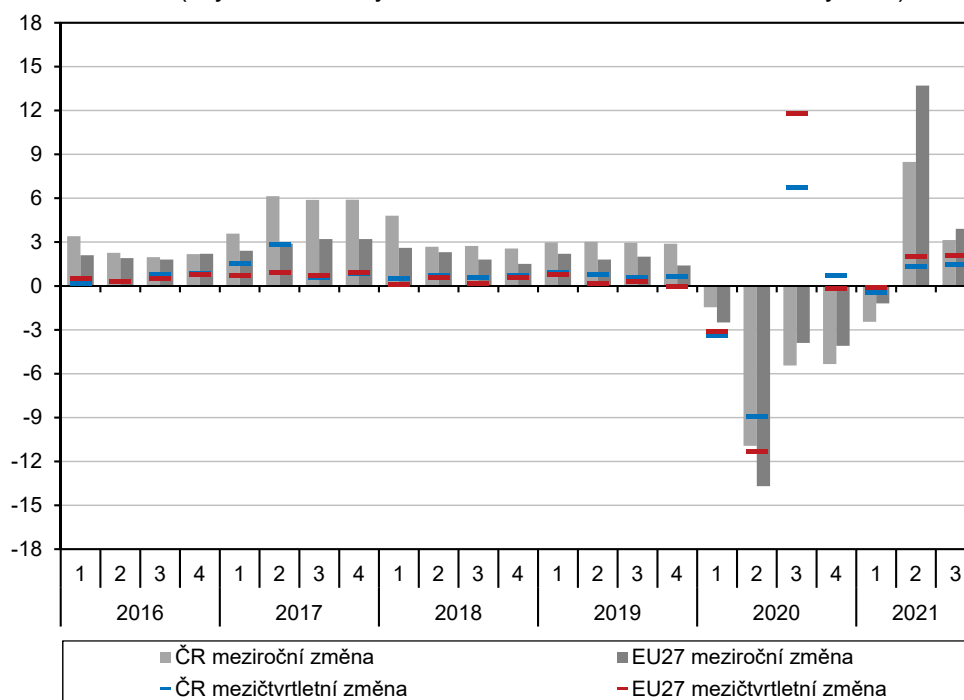


## 2. Souhrnná výkonnost

Hrubý domácí produkt se ve 3. čtvrtletí zvýšil.

Ve 3. čtvrtletí 2021 již českou ekonomiku neomezovala protipandemická opatření cílená na obchod a služby, na druhé straně se ale prohlubovaly problémy s dodávkami komponent v důležitých exportních odvětvích. Hrubý domácí produkt (HDP) se oproti 2. čtvrtletí reálně zvýšil o 1,5 %<sup>1</sup>. Na tom měl hlavní podíl růst spotřeby, především u domácností. Výrazně se zvýšily i zásoby, což bylo hlavní hnací silou nárůstu výdajů na tvorbu hrubého kapitálu. Prohlubující se problémy s dodávkami komponent pro automobilový průmysl negativně ovlivnily export, takže zahraniční poptávka naopak silnějšímu ekonomickému růstu výrazně bránila. Meziročně byl HDP vyšší o 3,1 %. Nejvíce přírůstek podpořily výdaje na tvorbu hrubého kapitálu posílené zvýšenou tvorbou zásob. Oproti loňskému 3. kvartálu posílila spotřeba domácností i vlády. Zatím ale hrubý domácí produkt reálně nedosáhl na předkrizovou úroveň.

**Graf č. 1 HDP (objemové indexy, očištěno o sezónní a kalendářní vlivy, v %)**



Zdroj: ČSÚ, Eurostat

Postupně se zotavují i ostatní evropské ekonomiky.

Hrubý domácí produkt v Evropské unii byl ve 3. čtvrtletí mezičtvrtletně vyšší o 2,1 %<sup>2</sup>. S výjimkou stagnujícího hospodářství Litvy vzrostl podle dostupných dat HDP ve všech zemích EU. Největšího mezičtvrtletního přírůstku dosáhly ekonomiky Rakouska (3,3 %), Francie (3,0 %) a Portugalska (2,9 %). Jen mírně naopak rostl HDP v Rumunsku (0,3 %), na Slovensku (0,4 %) a v Lotyšsku (0,6 %). Meziročně byl HDP v EU vyšší o 3,9 %. Nejvíce vzrostl HDP v Chorvatsku (15,5 %), na Maltě (9,8 %) a v Estonsku (9,2 %). Nejmírnější byl přírůstek na Slovensku (1,3 %), v Německu (2,6 %) a ve Španělsku (2,7 %). Ve většině zemí EU (podle dostupných údajů celkem v 16) již HDP reálně<sup>3</sup> vystoupal nad úroveň 3. čtvrtletí 2019. Nejvíce v Estonsku (5,6 %), Litvě (5,3 %) a Lucembursku (5,3 %). Za předkrizovou úroveň HDP nejvíce zaostával ve Španělsku (-6,2 %), Česku (-2,5 %) a v Portugalsku (-2,4 %). Zaostávaly i velké evropské ekonomiky Itálie (-1,7 %), Německa (-1,2 %) a Francie (-0,4 %), což ve

<sup>1</sup> Vývoj HDP, hrubé přidané hodnoty a jejich složek je vyjádřen prostřednictvím objemových indexů (tj. očištěn o vliv cen) a po očištění o sezónní a kalendářní vlivy. Údaje jsou platné k 30. 11. 2021.

<sup>2</sup> Data za Bulharsko, Irsko, a Řecko nebyla dostupná.

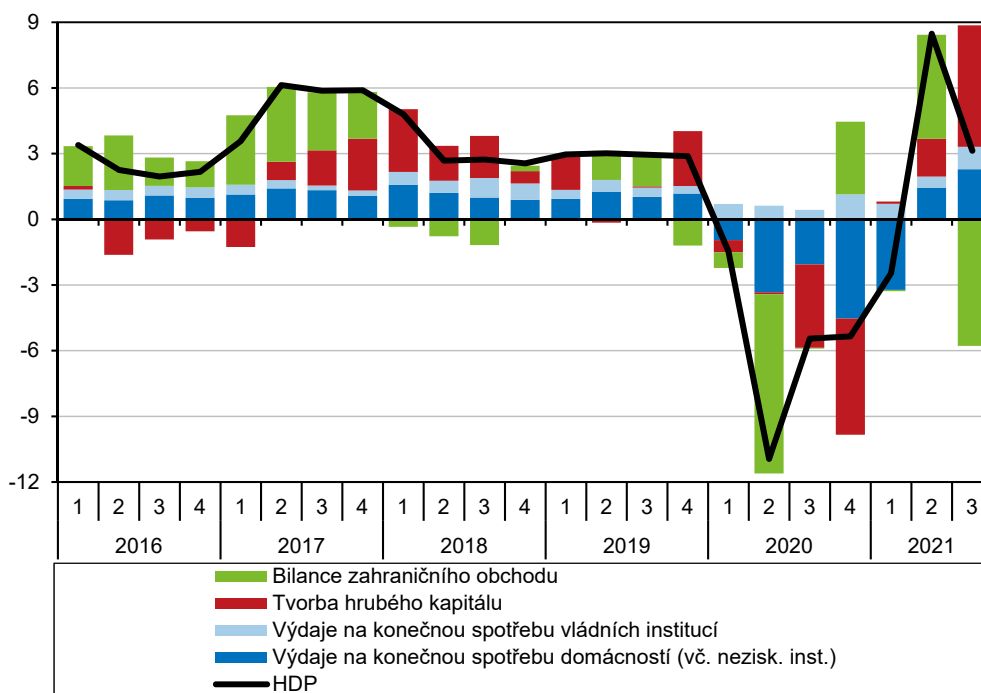
<sup>3</sup> Srovnání HDP v cenách roku 2015.

výsledku znamenalo, že celkový HDP v Evropské unii byl ve srovnání se 3. čtvrtletím 2019 nižší o 0,2 %.

Objem vyplacených mezd a platů i zaměstnanost rostly.

Objem vyplacených mezd a platů byl ve srovnání s letošním 2. kvartálem vyšší o 1,9 %. Mírně mezičtvrtletně posílila i celková zaměstnanost<sup>4</sup> (0,4 %). Silně se oproti 2. čtvrtletí zvyšovaly výtěžky v uskupení obchod, doprava, ubytování a pohostinství (12,7 %) a v ostatních činnostech (13,1 %, zahrnují například služby osobní péče), což byla odvětví služeb, která byla nejvíce omezována protipandemickými opatřeními. S výjimkou odvětví s převahou sektoru vládních institucí<sup>5</sup> (-8,7 %<sup>6</sup>) pak mezičtvrtletně rostl objem vyplacených prostředků v celé ekonomice. Meziročně objem vyplacených mezd a platů ve 3. čtvrtletí vzrostl o 7,4 %. Celková zaměstnanost se zvýšila mírně (0,6 %). Do kupní síly výtěžků se ale negativně promítl silný cenový růst, takže reálný meziroční růst objemu mezd a platů ve 3. čtvrtletí dosáhl 3,5 %<sup>7</sup>. Nejvíce objem vyplacených mzdových prostředků meziročně rostl u činností v oblasti nemovitostí (16,3 %, zaměstnanost se zde zvýšila o 1,7 %). Silné byly i přírůstky u informačních a komunikačních činností (8,9 %, zaměstnanost vzrostla o 3,5 %), profesních, vědeckých, technických a administrativních činností (8,7 %, přírůstek zaměstnanosti činil 2,3 %) a v uskupení obchod, doprava, ubytování a pohostinství (8,0 %, zaměstnanost byla nižší o 0,7 %). Okolo průměru celé ekonomiky se pohyboval přírůstek výtěžků ve zpracovatelském průmyslu (7,4 %, zaměstnanost byla vyšší jen o 0,3 %) a v odvětvích s převahou vládního sektoru (7,3 % při nárůstu zaměstnanosti o 2,9 %). Mírnější, ale stále solidní nárůsty měly stavebnictví (5,8 %, pokles zaměstnanosti činil 0,6 %), peněžnictví a pojišťovnictví (5,2 %, zaměstnanost byla nižší o 2,4 %), zemědělství, lesnictví a rybářství (5,0 %, zaměstnanost klesla o 2,9 %) a ostatní činnosti (4,8 %, zaměstnanost nižší o 0,4 %).

**Graf č. 2 Příspěvky výdajových složek k reálné změně HDP\*** (objemové indexy, meziroční růst, příspěvky v p. b., HDP v %)



Zdroj: ČSÚ

\* po vyloučení dovozu pro konečné užití

<sup>4</sup> Zaměstnanost v pojetí národních účtů (osoby), údaj je sezónně očištěn.

<sup>5</sup> Veřejná správa a obrana, vzdělávání, zdravotní a sociální péče.

<sup>6</sup> Projevila se zejména vysoká základna 2. čtvrtletí, kdy byly vypláceny mimořádné odměny zdravotníkům.

<sup>7</sup> Do reálného vyjádření převedeno s pomocí deflátoru spotřeby domácností.



|   |  |
|---|--|
| <p>Domácí spotřeba byla jedním z hlavních tahounů růstu.</p>                      | <p>Domácí spotřeba oproti letošnímu 2. čtvrtletí, do kterého ještě zasáhly restriktce obchodu a služeb, vzrostla o 3,7 %. Z toho spotřeba domácností byla vyšší o 4,3 % a vlády o 2,6 %. Mezičtvrtletně posilovala zejména spotřeba služeb (6,1 %)<sup>8</sup> i dlouhodobých (5,6 %) a střednědobých statků<sup>9</sup> (8,8 %), u kterých se projevoval efekt odložené poptávky z předchozích čtvrtletí. Meziročně se spotřeba zvýšila o 5,9 %, přičemž u domácností vzrostla o 6,4 % a v případě vlády o 5,0 %. K meziročnímu růstu HDP spotřeba přispěla 3,4 p. b.<sup>10</sup> Meziročně vyšší byla spotřeba všech druhů zboží podle trvanlivosti. Spotřeba služeb vzrostla o 8,0 %, předmětů dlouhodobé spotřeby o 4,9 %, střednědobé spotřeby o 3,5 % a netrvanlivého zboží o 3,9 %.</p>  |
| <p>Především nárůst zásob stál za masivním navýšením výdajů na hrubý kapitál.</p> | <p>Výdaje na tvorbu hrubého kapitálu výrazně přispívaly k meziročnímu (+5,6 p. b.) i mezičtvrtletnímu růstu HDP. Silný mezičtvrtletní (3,4 %) i meziroční (25,2 %) přírůstek tvorby hrubého kapitálu ale ovlivnila zejména tvorba zásob<sup>11</sup>. Narůstaly zásoby zboží, materiálu a nedokončené výroby, což lze spojit i se situací výrobců čekajících na dodávky komponent potřebných k finalizaci výrobků určených na další prodej a export. Výdaje na tvorbu hrubého fixního kapitálu (investiční aktivita) mezičtvrtletně klesly o 3,1 %, nejvíce od 1. čtvrtletí 2020. Nižší byly přitom výdaje na všechny druhy investic. Propadly se zejména investice do produktů duševního vlastnictví (-4,9 %) a výrazný byl i pokles investic do obydlí (-3,7 %) a ostatních budov a staveb (-3,2 %). Meziročně investiční aktivita mírně rostla (0,7 %). Vyšší byly přitom investice do obydlí (6,7 %), dopravních prostředků a zařízení (5,5 %) a produktů duševního vlastnictví (5,7 %). Naopak meziroční propad ve 3. čtvrtletí vykázaly investice do ostatních budov a staveb (-4,6 %) a ICT a ostatních strojů a zařízení (-2,9 %).</p> |
| <p>Došlo k rekordnímu meziročnímu propadu bilance zahraničního obchodu.</p>       | <p>Vývoj bilance zahraničního obchodu růst HDP výrazně brzdil. Ve 3. čtvrtletí totiž saldo zahraničního obchodu sice dosáhlo přebytku 15,8 mld. korun<sup>12</sup>, ten se ale mezičtvrtletně snížil o 38,3 mld. a meziročně klesl o rekordních 102,1 mld.<sup>13</sup> Klesala zejména bilance obchodu se zbožím, která spadla do deficitu -15,1 mld. korun. Šlo o první deficit obchodu se zbožím od 4. čtvrtletí 2008. Přebytek zahraničního obchodu se službami dosáhl 30,9 mld. korun a mírně meziročně i mezičtvrtletně posílil. Vývoz mezičtvrtletně reálně klesl o 5,9 % a dovoz o 3,3 %. Meziročně byl export nižší o 2,3 %, ale import naopak reálně vzrostl o 8,3 %.</p>  |
| <p>Růst hrubé přidané hodnoty podporovala zejména odvětví služeb.</p>             | <p>Hrubá přidaná hodnota (HPH) ve 3. čtvrtletí mezičtvrtletně vzrostla o 1,4 %. Úplné zrušení omezení v obchodě a službách, která ještě zasahovala do 2. kvartálu, vedlo k tomu, že nejsilnější přírůstek HPH měly ostatní činnosti (18,4 %) a uskupení obchod, doprava, ubytování a pohostinství (7,0 %). Výrazně rostla i HPH v odvětvích s převahou vládního sektoru (1,9 %), v činnostech v oblasti nemovitostí (1,7 %) a v peněžnictví a pojišťovnictví (1,0 %). Mírný mezičtvrtletní přírůstek pak vykázalo stavebnictví (0,5 %), informační a komunikační činnosti (0,4 %) a profesní, vědecké, technické a administrativní činnosti (0,1 %). Oproti 2. čtvrtletí klesla HPH ve zpracovatelském průmyslu (-3,1 %), který sužovalo přerušení mezinárodních dodavatelských řetězců, a nižší byla HPH také v zemědělství, lesnictví a rybnářství (-0,7 %).</p>   |
| <p>Zpracovatelský průmysl meziročně stagnoval.</p>                                | <p>Meziroční přírůstek HPH ve 3. čtvrtletí dosáhl 2,9 %. Úroveň loňského 3. čtvrtletí nejvíce překonala HPH v peněžnictví a pojišťovnictví (7,2 %), ale hlavní podíl na celkovém růstu HPH mělo uskupení obchod, doprava, ubytování a pohostinství (meziroční růst HPH o 6,6 %). Výrazný nárůst HPH zaznamenaly i informační</p>   |

<sup>8</sup> Údaje o spotřebě dle trvanlivosti jsou v domácím pojetí.

<sup>9</sup> Do střednědobé kategorie spadá velká část omezeného maloobchodu – oděvy, rekreační a sportovní potřeby a podobně.

<sup>10</sup> Příspěvky ke změně HDP po vyloučení dovozu pro konečné užití.

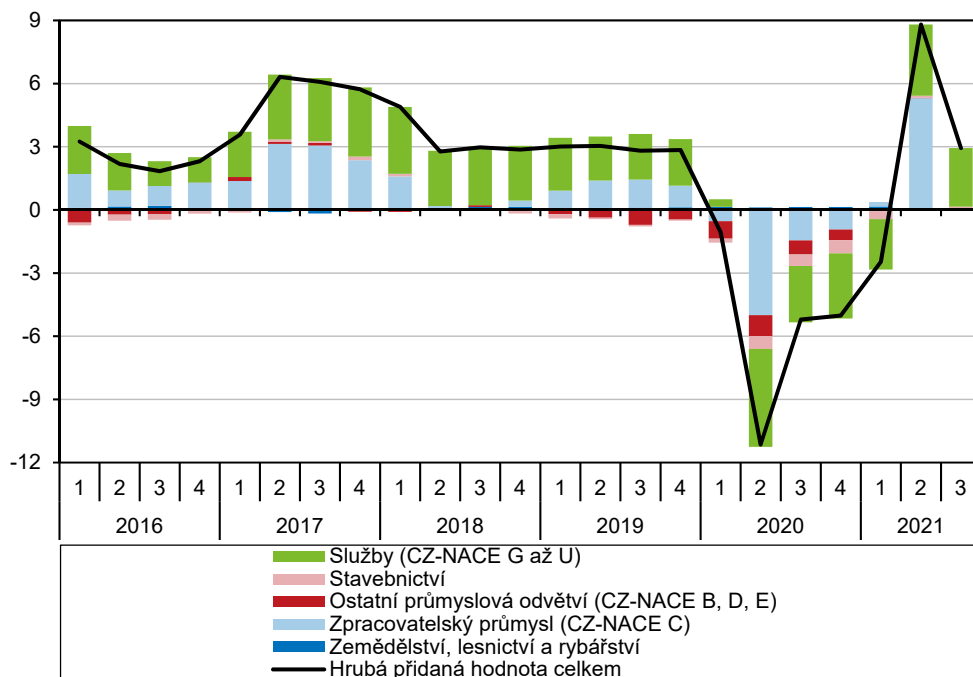
<sup>11</sup> Změna zásob (v běžných cenách a sezónně neочиštěná) dosáhla ve 2. čtvrtletí +114,0 mld. korun.

<sup>12</sup> Podle metodiky čtvrtletních národních účtů (vývoz a dovoz v ocenění FOB/FOB).

<sup>13</sup> To je více než v loňském 2. čtvrtletí, kdy byl zahraniční obchod paralyzován odstávkami a protipandemickými restrikcemi.

a komunikační činnosti (5,5 %), profesní, vědecké, technické a administrativní činnosti (5,3 %) a odvětví s převahou vládního sektoru (3,6 %). Po tříletém období meziročních poklesů se mírný růst HPH již dvě čtvrtletí drží ve stavebnictví (1,9 %). Jen mírně nad úroveň loňského 3. kvartálu se dostala HPH činností v oblasti nemovitostí (0,3 %) a ve zpracovatelském průmyslu (0,2 %). Hrubá přidaná hodnota byla meziročně nižší v ostatních činnostech (-0,6 %) a zemědělství, lesnictví a rybářství (-0,1 %).

**Graf č. 3 Příspěvky odvětví k reálné změně HPH (objemové indexy, meziroční příspěvky v p. b., HPH v %)**



Zdroj: ČSÚ

