

3. Výkonnost odvětví

I přes silné vládní restrikce v době vrcholící pandemie i slabšího ožívání poptávky v eurozóně HPH v Česku mezičtvrtletně mírně vzrostla.

Některá odvětví nebyla protipandemickými opatřeními výrazně poznamenána, ...

... naopak v oblastech navázaných na cestovní ruch i volnočasové aktivity obyvatel došlo k propadu HPH i odpracované doby.

Pokračování růstu v průmyslu naráželo na významné růstové bariéry.

Meziměsíční růst produkce se v období na přelomu let 2020 a 2021 zastavil. S nástupem jara ale průmysl získal další růstový impulz.

Podobně jako na konci loňského roku byla v 1. čtvrtletí tuzemská ekonomika limitována oslabenou investiční aktivitou i soukromou spotřebou. V březnu, kdy pandemie covidu-19 v Česku vrcholila, došlo k dalšímu zpřísnění vládních restrikcí v oblasti mobility obyvatelstva. Příliš příznivě nepůsobilo ani vnější prostředí, neboť ekonomika eurozóny spadla na počátku letošního roku do mělké recese, a to především vinou poměrně výrazného mezičtvrtletního poklesu HDP v Německu (o 1,8 %). I přes tyto faktory dokázala hrubá přidaná hodnota (HPH)¹ v tuzemsku udržet minimální růst (+0,1 % mezičtvrtletně). Pozitivně se projevil fakt, že počet odpracovaných hodin v celé ekonomice ve srovnání s nižší základnou ze 4. čtvrtletí 2020 mírně vzrostl (+2,9 %). Za růstem HPH stálo zejména pokračující oživení ve zpracovatelském průmyslu a také posílení v oblasti peněžnictví a pojišťovnictví. To bylo společně s informačními a komunikačními činnostmi jediným hlavním odvětvím, v němž dosáhl v 1. čtvrtletí 2021 objem vytvořené přidané hodnoty svého historického maxima. To v zásadě platilo i pro zemědělství, lesnictví či veřejné služby², na jejichž výkon neměla protipandemická opatření bezprostřední negativní dopad.

HPH v celé ekonomice naopak za předpandemickým vrcholem ze 4. čtvrtletí 2019 letos o 4,3 % zaostávala. Hluboký propad v tomto období postihl uskupení obchod, doprava, ubytování a pohostinství (o 14 %)³ a rovněž tzv. ostatní činnosti služeb⁴ (o 24 %). Nucené uzavření či výrazné omezení chodu provozoven se zde odráželo i ve výrazném poklesu počtu odpracovaných hodin (o 16 %, resp. 21 %). Ten byl oproti konci roku 2019 naopak relativně mírný v odvětví profesní, vědecké, technické a administrativní činnosti. Citelnější pokles HPH (o 13 %) zde souvisel se slabší poptávkou větších podniků po specializovaných službách (poradenství, projekční práce, pronájmy, reklama, úklid, ostraha aj.) jak vlivem zhoršení hospodářské situace podniků, tak patrně i častějšího využívání práce z domova.

Podrobnější data podnikových statistik naznačují, že výkony tuzemského průmyslu se postupně přibližují předpandemickému normálu. Další rozvoj průmyslu je však stále omezován významnějšími bariérami. Vedle dosud ne zcela stabilního růstu zahraniční poptávky (zejména v eurozóně) a dlouhodobějších problémů s náborem kvalifikované pracovní síly se v posledních měsících stále více projevovalo také napětí v globálních dodavatelských řetězcích. Ty jen s obtížemi saturovaly vzedmutou poptávku vyvolanou rychlým oživením průmyslové výroby ve vyspělých ekonomikách. Nedostatek některých vstupních surovin důležitých pro výrobu (mj. i dopravních prostředků) prodlužoval výrobní proces a vytvářel tlaky na cenový růst.

Průmyslová produkce⁵ během loňského léta i podzimu zdatně doháněla citelné jarní ztráty⁶, způsobené také několikadenní uzavírkou provozoven některých klíčových exportních podniků. Na samém konci roku se meziměsíční růst produkce zastavil, a v lednu i únoru 2021 dokonce došlo k mírnému poklesu. V březnu získal průmysl díky navýšené tuzemské i zahraniční poptávce nový impulz. Jeho výkon se navýšil o 2,6 % a objem produkce se dorovnal úrovni z loňského listopadu. I přesto však za svým předpandemickým maximem stále lehce zaostával⁷. To platilo pro výraznou většinu průmyslových oborů.

¹ Údaje o HPH jsou vyjádřeny ve stálých cenách a v očištění o sezónní a kalendářní vlivy.

² V této kapitole jsou pojímány jako shluk odvětví Veřejná správa a obrana; Vzdělávání; Zdravotní a sociální péče.

³ Jako v jediném z jedenácti hlavních odvětvových uskupení zde letos klesl počet odpracovaných hodin i mezičtvrtletně (-0,2 %).

⁴ Zahrnují kulturní, zábavní a rekreační činnosti a dále zejména poskytování osobních služeb (např. kadeřnictví, kosmetické služby, čistící služby či opravy výrobků pro osobní potřebu a převážně pro domácnost).

⁵ Zahrnuje odvětví těžby a dobývání, zpracovatelského průmyslu a také energetiky (zde pojímané jako odvětví výroby a rozvodu elektřiny, plynu, tepla a klimatizovaného vzduchu). Všechna meziroční tempa produkce (na úrovni odvětvových sekcí i oddílů) jsou očištěna o kalendářní vlivy, mezičtvrtletní i meziměsíční tempa pak také o vliv sezónnosti.

⁶ Průmyslová produkce v březnu 2020 meziměsíčně klesla o osminu, v dubnu došlo k dalšímu meziměsíčnímu propadu (o čtvrtinu).

⁷ To se vlivem cyklického útlumu, kterým tuzemský průmysl procházel již během předloňského roku, nacházelo v květnu 2019. Ve srovnání s touto úrovní byla produkce v březnu 2021 o 3,0 % nižší. Celé odvětví ale pokračovalo v solidní dynamice v letošním dubnu, kdy reálná výše produkce ve váhově dominantním zpracovatelském průmyslu poprvé po bezmála dvou letech převýšila své předkrizové maximum.

<p>Polovinu z meziročního růstu průmyslové produkce zařídila v 1. čtvrtletí samotná výroba motorových vozidel.</p>	<p>V úhrnu za 1. čtvrtletí 2021 výkon celého průmyslu meziročně vzrostl o 3,9 %. Stála však za tím především slabší produkce z loňského března, ovlivněná počínající pandemií (ve srovnání s 1. čtvrtletím 2019 byla letošní produkce stále o 0,7 % nižší). K meziročnímu růstu produkce letos téměř z poloviny přispěla výroba motorových vozidel, jejíž výkon se zvýšil o 9,9 % (roli klíčového tahouna celého průmyslu sehrála i ve 4. čtvrtletí 2020). Automobilový průmysl profitoval z rychlého oživení zahraniční poptávky. Již na konci loňského roku přesáhlo využití výrobních kapacit v tomto odvětví 90 %, a vrátilo se tak na úroveň obvyklou v předchozím konjunkturálním období. Na začátku 2. čtvrtletí se využití kapacit zintenzivnilo a těsně se přiblížilo ke 100 %. To se promítlo do fyzického množství vyrobených vozů⁸.</p>
<p>Nadprůměrného růstu produkce docílily letos i další větší exportní obory.</p>	<p>Dobré výsledky si v 1. čtvrtletí připsala i velká část větších, výrazněji exportně zaměřených průmyslových oborů. Šlo zejména o ty silně navázané na automobilový průmysl – výrobu elektrických zařízení spolu s gumárenstvím a plastikářstvím. Produkce v nich rostla okolo 6 % (a na vyšším výkonu celého průmyslu participovala 0,9 p. b.). Jen o málo slabší tempa růstu měla kovovýroba, hutnictví, chemický průmysl či výroba počítačů, elektronických a optických přístrojů a zařízení. Dále se dařilo i oborům, jimž pomáhala specifická skladba poptávky za koronavirové krize. Produkce farmaceutického průmyslu vzrostla letos o 4,8 % (za dva roky o 13,3 %). Tzv. ostatní zpracovatelský průmysl (zahrnující i výrobu lékařských potřeb či výrobu her a hraček) meziročně posílil o 11 %. Do samostatné kategorie patří růstové obory, jejichž výkony nebyly pandemickou recesí zasaženy. Jde o dřevozpracující a papírenský průmysl, vyznačující se úzkou vazbou na primární sektor i větší orientací na tuzemský trh. Jejich produkce byla letos ve srovnání s 1. kvartálem 2019 vyšší o 21 %, resp. 8,5 %.</p>
<p>Specifická skladba „koronavirové poptávky“ podpořila výkony výrobců léků či lékařských přístrojů.</p>	<p>Dobré výsledky si v 1. čtvrtletí připsala i velká část větších, výrazněji exportně zaměřených průmyslových oborů. Šlo zejména o ty silně navázané na automobilový průmysl – výrobu elektrických zařízení spolu s gumárenstvím a plastikářstvím. Produkce v nich rostla okolo 6 % (a na vyšším výkonu celého průmyslu participovala 0,9 p. b.). Jen o málo slabší tempa růstu měla kovovýroba, hutnictví, chemický průmysl či výroba počítačů, elektronických a optických přístrojů a zařízení. Dále se dařilo i oborům, jimž pomáhala specifická skladba poptávky za koronavirové krize. Produkce farmaceutického průmyslu vzrostla letos o 4,8 % (za dva roky o 13,3 %). Tzv. ostatní zpracovatelský průmysl (zahrnující i výrobu lékařských potřeb či výrobu her a hraček) meziročně posílil o 11 %. Do samostatné kategorie patří růstové obory, jejichž výkony nebyly pandemickou recesí zasaženy. Jde o dřevozpracující a papírenský průmysl, vyznačující se úzkou vazbou na primární sektor i větší orientací na tuzemský trh. Jejich produkce byla letos ve srovnání s 1. kvartálem 2019 vyšší o 21 %, resp. 8,5 %.</p>
<p>Hlubší pokles produkce v důsledku ochromení tradičních prodejních kanálů postihl výrobce nápojů i oděvů.</p>	<p>Naopak ve většině menších zpracovatelských oborů, jimž se v éře předpandemické konjunktury vesměs dařilo, produkce letos klesala. To se týkalo zejména oděvnického a nápojového průmyslu, které strádaly v důsledku nucené uzávěry svých tradičních tuzemských odbytišť i kvůli propadu příjezdového cestovního ruchu. Nedařilo se ani kožedělnému i obuvnickému průmyslu, jehož útlum má ale dlouhodobější povahu. Produkce ve všech těchto oborech se letos nacházela o více než šestinu pod úrovní 1. čtvrtletí 2019. Mírně nad touto hladinou se naopak nacházelo potravinářství, a to přesto, že jeho produkce se letos meziročně lehce snížila (o 2,5 %). Z váhově významnějších oborů zaostávalo strojírenství, jehož pomalé oživení má na svědomí dosud utlumená investiční aktivita v tuzemsku i v eurozóně⁹. Navzdory nízké loňské základně se výkon tuzemského strojírenství meziročně zvýšil jen o 0,8 %. V příbuzném oboru opravy a instalace strojů a zařízení se útlum poptávky objevil s určitým zpožděním. Letos zde ovšem produkce propadla meziročně o desetinu a růst průmyslu tlumila ze všech jeho oborů nejvíce (příspěvek -0,24 p. b.).</p>
<p>Rychlejšímu oživení strojírenství stála dosud v cestě oslabená investiční aktivita v tuzemsku i eurozóně.</p>	<p>Naopak ve většině menších zpracovatelských oborů, jimž se v éře předpandemické konjunktury vesměs dařilo, produkce letos klesala. To se týkalo zejména oděvnického a nápojového průmyslu, které strádaly v důsledku nucené uzávěry svých tradičních tuzemských odbytišť i kvůli propadu příjezdového cestovního ruchu. Nedařilo se ani kožedělnému i obuvnickému průmyslu, jehož útlum má ale dlouhodobější povahu. Produkce ve všech těchto oborech se letos nacházela o více než šestinu pod úrovní 1. čtvrtletí 2019. Mírně nad touto hladinou se naopak nacházelo potravinářství, a to přesto, že jeho produkce se letos meziročně lehce snížila (o 2,5 %). Z váhově významnějších oborů zaostávalo strojírenství, jehož pomalé oživení má na svědomí dosud utlumená investiční aktivita v tuzemsku i v eurozóně⁹. Navzdory nízké loňské základně se výkon tuzemského strojírenství meziročně zvýšil jen o 0,8 %. V příbuzném oboru opravy a instalace strojů a zařízení se útlum poptávky objevil s určitým zpožděním. Letos zde ovšem produkce propadla meziročně o desetinu a růst průmyslu tlumila ze všech jeho oborů nejvíce (příspěvek -0,24 p. b.).</p>
<p>Hlubší pokles těžby uhlí i stavebních surovin pokračoval.</p>	<p>Mimo zpracovatelský průmysl pokračoval dlouhodobý útlum těžby a dobývání, jenž se v posledních letech prohluboval¹⁰. Na letošním poklesu produkce (o 5,7 % meziročně) se vedle dosud dominantní těžby uhlí významněji podílela i těžba ostatních (hlavně stavebních) surovin. To v energetice produkce meziročně vzrostla o 4,8 %¹¹, propad z první poloviny loňského roku však zatím nebyl plně kompenzován. Pozitivně se projevila vyšší spotřeba</p>
<p>K oživení v energetice přispěla vyšší spotřeba</p>	<p>Mimo zpracovatelský průmysl pokračoval dlouhodobý útlum těžby a dobývání, jenž se v posledních letech prohluboval¹⁰. Na letošním poklesu produkce (o 5,7 % meziročně) se vedle dosud dominantní těžby uhlí významněji podílela i těžba ostatních (hlavně stavebních) surovin. To v energetice produkce meziročně vzrostla o 4,8 %¹¹, propad z první poloviny loňského roku však zatím nebyl plně kompenzován. Pozitivně se projevila vyšší spotřeba</p>

⁸ Dle údaje Sdružení automobilového průmyslu ČR bylo od ledna do dubna 2021 v tuzemsku vyrobeno 453 tis. osobních vozů, což představovalo meziroční nárůst o více než třetinu. Ve srovnání se stejným obdobím roku 2019 ovšem výroba stále lehce zaostávala, a to jak v úhrnu (o 4 %), tak v každém ze čtyř dosavadních měsíců.

⁹ Objem výdajů na tvorbu hrubého fixního kapitálu z 1. čtvrtletí 2021 byl ve srovnání s předpandemickou úrovní (4. čtvrtletí 2019) v Česku nižší o 11,3 %, v eurozóně o 7,7 %. Pokles reálného výkonu celé ekonomiky (HDP) ve stejném období činil v obou těchto uskupeních shodně „jen“ 5,1 %.

¹⁰ Poslední celoroční růst produkce si toto odvětví připsalo v roce 2011. V úhrnu za posledních deset let zde výkon propadl o 37 %.

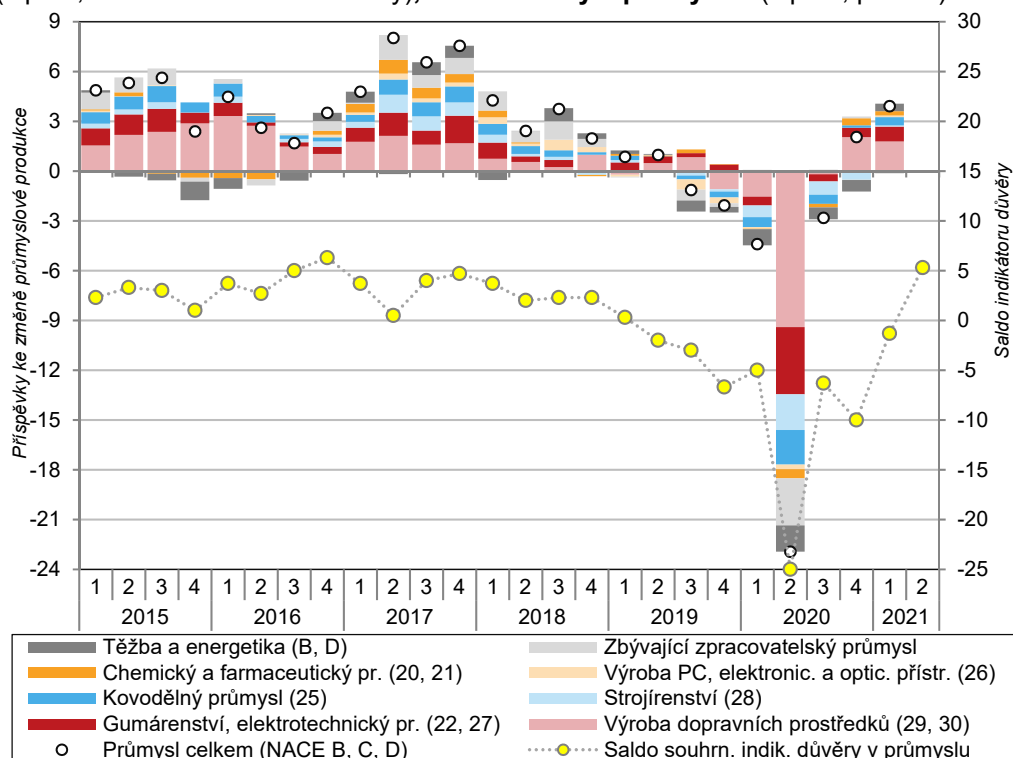
¹¹ Dle údaje Energetického regulačního úřadu činila v 1. čtvrtletí 2021 v Česku hrubá výroba elektřiny 23,0 TWh (meziročně o 3,6 % více). Tento nárůst byl převážně pokryt vyšší produkcí jaderných elektráren, zčásti i vodních elektráren. Hrubá tuzemská spotřeba (20,3 TWh) se navýšila jen mírně (+0,7 %), výhradně zásluhou domácností (+14,8 %), jejichž spotřeba vzrostla ve všech krajích ČR. Pokles spotřeby velkoodběratelů i podnikatelů se pohyboval v rozmezí 2 až 3 %. Celková spotřeba zemního plynu se oproti 1. čtvrtletí 2020 navýšila o 13,4 %, po přepočtu pomocí dlouhodobého teplotního gradientu o 5,7 %. Letošní 1. čtvrtletí bylo teplotně mírně podprůměrné, loňské naopak výrazněji nadprůměrné.



elektřiny i plynu v domácnostech.

zemního plynu i elektřiny v domácnostech, zčásti vlivem chladnější zimy. Dopad mělo patrně i výrazné omezení mobility obyvatelstva, uzavření škol i častější využívání práce z domova.

Graf č. 4 Příspěvky dílčích odvětví k meziroční změně průmyslové produkce (v p. b., očištěno o kalendářní vlivy), saldo důvěry v průmyslu* (v p. b., pr. osa)



*Saldo důvěry je sezónně očištěno a vyjadřuje stav ve druhém měsíci daného čtvrtletí.
Zdroj: ČSÚ

Tržby z přímého vývozu rostly meziročně dynamičtěji než tržby z tuzemska.

Nominální tržby průmyslových podniků¹² v 1. čtvrtletí 2021 mezikvartálně fakticky stagnovaly. Během letošního roku se situace zlepšovala, tržby meziměsíčně vzrostly v březnu (+5,7 %) i dubnu (+2,4 %) a dokumentovaly tak silící domácí i zahraniční poptávku. V meziročním pohledu je za celé 1. letošní čtvrtletí patrná vyšší dynamika tržeb z přímého vývozu (+8,6 %) než tržeb z tuzemska (+1,5 %). Tržbám z přímého vývozu pomáhal svižný růst objemu produkce automobilového průmyslu a jeho návazných oborů, jenž byl umocněn i cenovým růstem. Meziroční růst domácích tržeb byl naopak tlumen slabším objemem produkce odvětví zaměřených na krátkodobou spotřebu (potravinářství, nápoje) a cenovým poklesem v energetice.

Hodnota zakázek v průmyslu meziměsíčně i meziročně rostla. Dotýkala se všech významných oborů.

Krátkodobé vyhlídky průmyslu od počátku letošního roku zlepšovaly. Hodnota průmyslových zakázek¹³ v únoru i březnu meziměsíčně vzrostla, především zásluhou hutnictví a slévárenství. Celkové zakázky za celé čtvrtletí se meziročně navýšily o 8,1 %, z toho ve výrobě motorových vozidel o 17,7 %. Vyšší poptávka prostupovala drtivou většinou sledovaných oborů. Využití výrobních kapacit, které se letos v lednu přiblížilo úrovni těsně před pandemií, dále rostlo. V dubnu činilo 87,5 %, vyšší vytížení bylo naposledy zaznamenáno v konjunkturálním roce 2008. Důvěra podnikatelů v průmyslu byla v květnu nejvyšší od konce roku 2017. Zlepšovalo se hodnocení současné poptávky a šestina podniků očekávala v příštích měsících růst výroby. Pozitivní výhledy v oblasti zaměstnanosti dávají naději, že dosud registrovaný pokles počtu pracovníků by se mohl zastavit. Více než třetina podniků považovala svou ekonomickou situaci za dobrou.

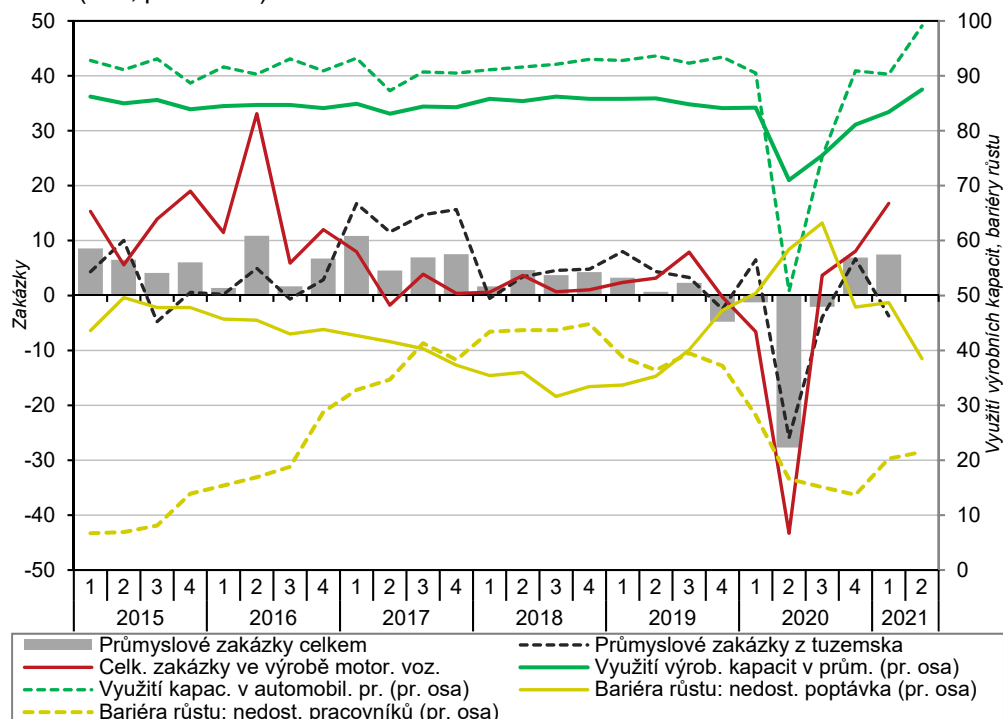
Důvěra podnikatelů v průmyslu byla nejvyšší od konce roku 2017.

¹² Meziroční tempa tržeb jsou očištěna o kalendářní vlivy, mezičtvrtletní i meziměsíční tempa pak také o vliv sezónnosti.

¹³ Zjišťování zakázek probíhá pouze ve dvanácti zpracovatelských odvětvích, která vyrábějí převážně na zakázku, s dlouhodobějším výrobním cyklem a s většími zásobami zakázek. Meziměsíční údaje o zakázkách jsou očištěny o vliv sezónnosti, meziroční tempa jsou očištěna o kalendářní vlivy.

Hlavní růstovou bariérou¹⁴ zůstává nedostatečná poptávka (na počátku 2. čtvrtletí ji uvedlo 38 % průmyslových podniků). Zatímco její role v posledních třech čtvrtletích slábla, význam nedostatku materiálu a zařízení prudce rostl a limitoval již skoro každý třetí podnik.

Graf č. 5 Nové zakázky v automobilovém průmyslu a v průmyslu celkem (v běžných cenách, meziročně v %) a využití výrobních kapacit v průmyslu* a vybrané bariéry růstu* (v %, pravá osa)



*Využití průmyslových kapacit a bariéry růstu vyjadřují stav v prvním měsíci daného čtvrtletí. Podniky mohly uvést více hlavních bariér současně.
Zdroj: ČSÚ

Stavebnictví se přes vysokou zásobu práce stále potýkalo s řadou faktorů, které jeho růst limitovaly.

Stavebnictví se navzdory velké zásobě zakázek z negativních dopadů protipandemických opatření vzpamatovává pomaleji. I na počátku letošního roku nadále přetrvával problém s dostupností pracovníků, zejména těch zahraničních. Epidemická situace byla totiž nejen v Česku, ale v řadě evropských států dále napjatá a s nejistým výhledem. Restriktivní opatření limitovala potřebnou součinnost všech aktérů stavebního řízení, a dále tak ztížila náročný administrativní proces přípravy staveb. Některá výběrová řízení byla pozastavena, což narušilo plynulost výstavby. Kromě toho byl výkon stavebnictví tlumen chladnějším počasím, což se projevilo letos v únoru (v menší míře patrně i v dubnu).

Inženýrské stavitelství mezičtvrtletně ožilo již na konci loňského roku, pozemní stavitelství až po počátku letošního.

Stavební produkce¹⁵ přesto v 1. čtvrtletí ve srovnání s předchozím obdobím mírně vzrostla (+2,2 %) a zaznamenala tak první mezičtvrtletní oživení od počátku pandemie. Zatímco v inženýrském stavitelství nastal podobný posun již na konci loňského roku, ve váhově významnějším pozemním stavitelství znamenal i velmi mírný letošní růst (+1,1 %) nejlepší výsledek od poloviny roku 2019. Meziročně se letos produkce v celém stavebnictví snížila o 5,5 %¹⁶, takže výhradně vlivem obtížnější situace v pozemním stavitelství. Inženýrské stavitelství mohlo profitovat z pokračujícího růstu veřejných dopravních investic¹⁷. Vývoji pozemního stavitelství výrazněji nepomáhá ani bytová výstavba. Počet zahájených bytů meziročně klesl (o 7,6 %), v absolutním vyjádření dosáhl v rámci 1. čtvrtletí tříletého

¹⁴ Podniky mohly uvést více bariér současně.

¹⁵ Údaje o stavební produkci jsou ve stálých cenách, meziroční tempa jsou očištěna o kalendářní vlivy, mezičtvrtletní též o vliv sezónnosti.

¹⁶ Meziroční srovnání zde není na rozdíl od většiny ostatních odvětví ekonomiky zatíženo „nestandardní“ loňskou základnou, neboť dopady pandemie se ve stavební produkci začaly více projevovat až v pozdější části roku.

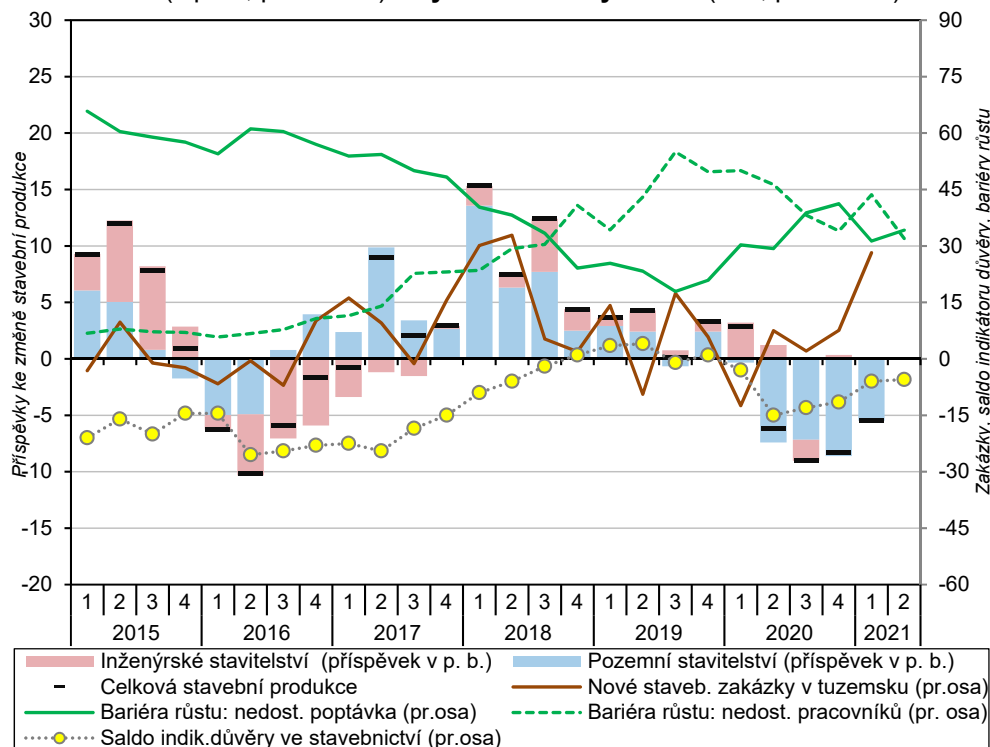
¹⁷ Investiční transfery Státnímu fondu dopravní infrastruktury ze státního rozpočtu byly v roce 2020 meziročně o 41 % vyšší, v 1. čtvrtletí 2021 o 16 %. Vyšší byl i celkový příliv financí ze strukturálních fondů EU (loni +21 %, na 75,8 mld. korun, v 1. čtvrtletí 2021 +9 %, na 33,6 mld.).



Orientační hodnota stavebních povolení se zvyšovala hlavně zásluhou projektů na modernizace či rekonstrukce.

minima. Dokončených bytů oproti loňsku o osminu přibylo. Byť jejich počet nebyl letos díky větší rozestavěnosti z předchozích let nízký (9,0 tis.), v kategorii samostatných bytových domů fakticky stagnoval na loňské úrovni (2,9 tis.). Orientační hodnota všech vydaných stavebních povolení byla v 1. čtvrtletí především zásluhou projektů na modernizace či rekonstrukce stávajících objektů skoro o sedminu vyšší. Ovlivnila ji ale zčásti i nízká základna z března 2020 vlivem omezené činnosti některých stavebních úřadů.

Graf č. 6 Příspěvky odvětví k meziroční změně stavební produkce (v p. b.), nové stavební zakázky (meziročně v %, pravá osa), saldo indikátoru důvěry ve stavebnictví* (v p. b., pravá osa) a vybrané bariéry růstu* (v %, pravá osa)



Údaje o stavební produkci jsou očištěny o kalendářní vlivy.

*Saldo důvěry (sezónně očištěné) i bariéry růstu vyjadřují stav ve druhém měsíci daného čtvrtletí. Podniky mohly uvést více hlavních bariér současně.

Zdroj: ČSÚ

K meziročnímu růstu stavebních zakázek přispěly podobným dílem veřejný i soukromý sektor.

Důvěra podnikatelů ve stavebnictví se mírně zlepšovala, zůstávala však v negativním pásmu.

Tržby ve službách mezikvartálně mírně

Nominální hodnota nově uzavřených tuzemských stavebních zakázek (v podnicích s více než 50 zaměstnanci) v 1. čtvrtletí oproti slabší loňské základně vzrostla o 28 %. Ve srovnání s počátkem roku 2019 byla vyšší zhruba o osminu – jak v pozemním, tak inženýrském stavitelství. V růstu se patrně projevil i zvyšování cen stavebních prací¹⁸. Všechny dosud nerealizované zakázky poskytovaly na počátku 2. čtvrtletí stavebním podnikům práci v průměru na dalších devět měsíců. Hodnota zakázek byla na konci letošního března meziročně vyšší o šestinu, o což se podobným dílem zasloužily veřejné i soukromé tuzemské zakázky. Celková důvěra podnikatelů ve stavebnictví se letos mírně zlepšovala, stále se ovšem nacházela v negativním pásmu a pod úrovní z období těsně před počátkem pandemie. Čtvrtina podniků hodnotila svou současnou poptávku po stavebních pracích negativně, na druhé straně 40 % podniků považovalo svou současnou ekonomickou situaci za dobrou. Očekávání v oblasti zaměstnanosti byla mírně optimistická. Nedostatek zaměstnanců sužoval, podobně jako nedostatečná poptávka, třetinu firem.

Přestože zásah protipandemických opatření do širokého spektra služeb přetrvával po celé 1. čtvrtletí 2021, tržby ve vybraných službách¹⁹ ve srovnání s úrovní 4. čtvrtletí 2020 mírně

¹⁸ Souhrnný cenový index stavebních prací vzrostl za srovnatelné dvouleté období o 6,5 %.

¹⁹ Bez obchodu, peněžnictví, pojišťovnictví, vědy, výzkumu a veřejných služeb. Všechny údaje za služby jsou ve stálých cenách, meziroční údaje jsou očištěny o kalendářní vlivy, mezikvartální i meziměsíční jsou očištěny o sezónní vlivy (včetně vlivu počtu pracovních dnů).

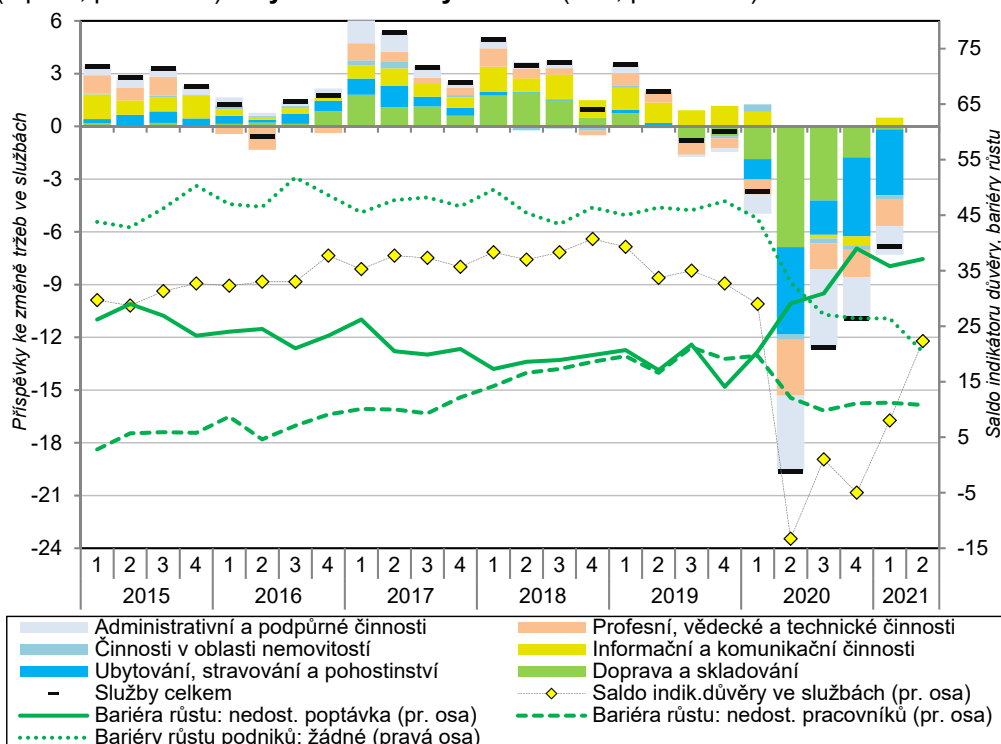
vzrostly. Jejich dosažená reálná výše byla srovnatelná s počátkem roku 2013.

Více než polovina meziročního poklesu tržeb šla letos na vrub ubytování, stravování a pohostinství.

vzrostly (+1,1 %). Zasloužilo se o to hlavně odvětví dopravy a skladování a také informační a komunikační činnosti. To ovšem situaci ve službách s ohledem na hluboký loňský propad příliš nevylepší²⁰. Letošní úroveň tržeb ve službách reálně odpovídala hladině počátku roku 2013, kdy v české ekonomice končila mělká recese. Ve většině dílčích odvětví navázaných na cestovní ruch či v některých specializovaných službách pro podniky dokonce představovala letošní výše tržeb absolutní minimum ve srovnatelné řadě od roku 2000.

Tržby ve službách v 1. čtvrtletí 2021 meziročně klesly o 6,8 % (oproti 1. čtvrtletí 2019 o 10,3 %). Pokles byl tažen primárně odvětvím ubytování, stravování a pohostinství (příspěvek -3,7 p. b.). Většina dílčích odvětví úzce vázaných na cestovní ruch a jiné volnočasové aktivity byla silně zasažena již loni v březnu. Stravování a pohostinství tak letos přišlo ve srovnání s 1. čtvrtletím 2019 reálně o 60,7 % tržeb, letecká doprava o 69,4 %, cestovní kanceláře a agentury o 77,9 % a ubytování dokonce o 81,1 %. Propad cestovního ruchu, jenž neměl na území ČR v moderní historii období, dokresluje i přírodní ukazatele²¹. Rovněž v takzvaném filmovém a hudebním průmyslu²² propadly tržby za dva roky o 50,6 %.

Graf č. 7 Příspěvky odvětví k meziroční změně tržeb ve službách* (v p. b., očištěno o kalendářní vlivy), saldo indikátoru důvěry ve službách (v p. b., pravá osa) a vybrané bariéry růstu** (v %, pravá osa)**



* Bez odvětví obchodu, peněžnictví, pojišťovnictví, vědy, výzkumu a veřejných služeb.

**Zahrnuje i finanční sektor. Saldo důvěry (sezónně očištěné) vyjadřuje stav ve druhém měsíci daného čtvrtletí. Bariéry růstu jsou naopak vztaženy k prvnímu měsíci daného čtvrtletí. Podniky mohly uvést více hlavních bariér současně.

Zdroj: ČSÚ

²⁰ Propad tržeb za celý loňský rok činil 11,8 %, a mírně tak převýšil dosud rekordní útlum z roku 2009 (o 10,2 %).

²¹ V hromadných ubytovacích zařízeních se v 1. čtvrtletí 2021 počet hostů meziročně propadl o 91 % a jejich přenocování o 88 %. Cestovních ruch se fakticky omezil jen na nutné pracovní cesty a lázeňské pobyty hrazené z veřejného zdravotního pojištění. Po celý březen platila i striktní omezení mobility obyvatelstva, která zásadně limitovala i jednodenní turistické cesty nespojené s ubytováním. Ve srovnání se 4. čtvrtletím 2020, po jehož převážnou část platila také striktní protipandemická opatření, klesl počet přenocování o polovinu. Počet ubytovaných nerezidentů dosáhl pouze 3,7% úrovně z 1. čtvrtletí 2020. Příjezdový cestovní ruch byl v 1. čtvrtletí 2021, obdobně jako po většinu loňského roku, fakticky omezen na vztahy se střeoevropskými státy.

²² Dle údaje Unie filmových distributorů klesl v roce 2020 počet návštěvníků kin meziročně o 65 %, na 6,4 mil. (nejnižší počet v historii ČR). Kina vloni bez omezení fungovala jen 2,5 měsíce, téměř pět měsíců v roce byla fakticky uzavřena (povolen byl jen provoz autokín). Tento stav trval i po celé 1. čtvrtletí 2021, kdy kina navštívilo jen 2,2 tis. diváků. Méně byla zasažena oblast výroby filmů, na niž se vztahovaly významné restriktce jen během loňské jarní pandemické vlny.



<p>Poptávka v některých specializovaných službách pro podniky reagovala na cyklický pokles ekonomiky.</p>	<p>S většími problémy se v 1. čtvrtletí potýkaly i některé specializované služby pro podniky, u nichž je poptávka citlivá na výkyvy hospodářského cyklu. O více než čtvrtinu se meziročně propadly tržby ostatních profesních, vědeckých a technických činností, zahrnujících např. zprostředkovatelské činnosti, překladatelské i fotografické služby nebo činnosti stavebního dozoru. Skoro o desetinu méně stržily i administrativní, kancelářské a jiné podpůrné činnosti pro podnikání, do nichž patří mimo jiné i pořádání konferencí a výstav. S pomalým oživením stavebnictví souvisely nižší tržby architektonických a inženýrských činností (o 5,2 %). Podobným tempem klesly i tržby za reklamu a také v pozemní dopravě. Slabší přepravní výkony v osobní dopravě (vlivem restrikcí v oblasti mobility) byly patrně zčásti kompenzovány vyššími výkony v nákladní dopravě (ve vazbě na rozvoj průmyslu).</p>
<p>Skladování těžilo z rozvoje zahraničního obchodu, poštovní a kurýrní činnosti z uzavření části maloobchodních prodejen.</p>	<p>Menší část dále navázaná na rychle oživující segmenty ekonomiky rostla. Dobrým příkladem je skladování, kde letos tržby meziročně vzrostly o téměř 5 %. Mírně rostla poptávka i pracovním agenturám. Mnohem více se dařilo službám nabízejícím řešení v prostředí omezeného sociálního kontaktu. Poštovní a kurýrní činnosti stržily meziročně o 24 % více (za dva roky o 34 %). Dlouhodobější růst poptávky zažívají informační činnosti a činnosti v oblasti informačních technologií.</p>
<p>Důvěra podnikatelů ve službách se začala zvyšovat až v dubnu a květnu.</p>	<p>Důvěra podnikatelů ve službách (vč. finančnictví) zůstávala po celé 1. čtvrtletí 2021 výrazně pod dlouhodobým průměrem. Ve vazbě na avizované a postupně i realizované uvolňování protipandemických restrikcí v dubnu a květnu výrazně vzrostla, i tak ale vysoké úrovně z přelomu let 2019 a 2020 stále nedosáhla. Poprvé za posledních osm měsíců nahlížely podniky na svou současnou poptávku pozitivně a vlastní hospodářskou situaci hodnotily nejlépe od loňského března. Pozitivní výhled proti dubnu posílil – zlepšení poptávky i své hospodářské situace v nejbližších šesti měsících předpokládala čtvrtina firem. I přesto zvažoval redukci počtu zaměstnanců během léta stále každý třetí podnik. Situace v dílčích odvětvích služeb byla velmi rozdílná. Celková důvěra se dále nacházela ve výrazně negativním pásmu v letecké dopravě, ubytování a v oblasti poskytování ostatních osobních služeb (např. kadeřnické a kosmetické služby).</p>
<p>Situace v dílčích odvětvích služeb byla velmi různorodá.</p>	<p>Maloobchodní tržby²³ byly po celé 1. čtvrtletí ovlivněny uzavřením části provozoven, což znamenalo specializované prodejny s nepotravinářským zbožím. V březnu došlo navíc k výraznému omezení mobility obyvatel, což se odrazilo mimo jiné v tržbách za pohonné hmoty. Proti hlubšímu poklesu celého maloobchodu působila dobrá kondice pracovního trhu, vyznačující se dosud utlumenou nezaměstnaností i pokračujícím reálným růstem průměrných mezd (od letošního roku podpořeným i nižším zdaněním výdělků). V 1. čtvrtletí 2021 se tak tržby v maloobchodu meziročně snížily o 0,5 % a ve srovnání se 4. čtvrtletím 2020 klesly o 2,4 %²⁴. Za meziročním poklesem stál především propad tržeb za pohonné hmoty (-7,7 %). Projevil se i mírný pokles tržeb za prodej potravin (-0,7 %), a to především vlivem nižší poptávky ve specializovaných prodejnách (-7,1 %). Z ostatních specializovaných prodejen přetrvával hluboký útlum tržeb u oděvů, obuvi a koženého zboží (-62,8 %), v menší míře i u výrobků pro kulturu a rekreaci (-17,1 %). Naopak alespoň minimální růst pokračoval v prodejnách s počítačovým a komunikačním zařízením. Z citelného omezení tradičních prodejních kanálů profitoval internetový a zásilkový prodej, kde tržby vzrostly o 41,9 % (a ve srovnání s počátkem roku 2019 bezmála o 70 %).</p>
<p>Meziroční pokles maloobchodních tržeb byl v 1. čtvrtletí výrazně ovlivněn propadem tržeb za pohonné hmoty.</p>	<p>Růst poptávky po internetovém a zásilkovém prodeji akceleroval.</p>
<p>Tržby v motoristickém segmentu obchodu mezikvartálně rostly potřetí v řadě.</p>	<p>V motoristickém segmentu obchodu se v 1. čtvrtletí tržby zvýšily meziročně o 8,7 % a mezikvartálně narůstaly potřetí v řadě. Za úrovní poptávky z období těsně před vypuknutím pandemie ale stále mírně zaostávaly.</p>

²³ Všechna meziroční tempa tržeb za maloobchod jsou uvedena ve stálých cenách a očištěna o kalendářní vlivy, mezičtvrtletní i meziměsíční tempa jsou očištěna o sezónní vlivy (včetně vlivu počtu pracovních dnů). Maloobchod zahrnuje odvětví CZ-NACE 47.

²⁴ Relativně mírný meziroční pokles souvisí s tím, že v březnu 2020 už platila opatření, kvůli kterým se maloobchod tehdy propadal. Propad ve srovnání se závěrem roku 2020 zase ovlivnilo prosincové otevření prodejen.