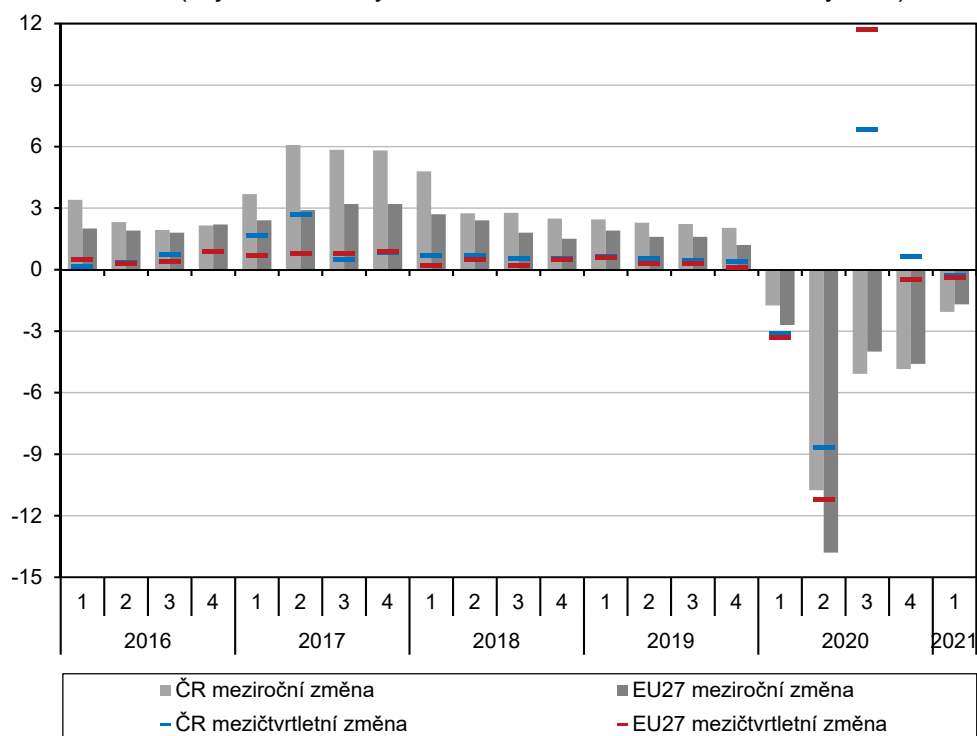


2. Souhrnná výkonnost

V 1. čtvrtletí 2021 se zmínil meziroční propad HDP, mezičtvrtletně ale česká ekonomika klesala.

Hrubý domácí produkt (HDP) v 1. čtvrtletí 2021 zaostával za úrovní loňského 1. kvartálu o 2,1 %¹. V průběhu celého 1. čtvrtletí dále platila poměrně přísná omezení provozu velké části obchodu a služeb, ke kterým se přidalo také omezení pohybu mezi okresy. K meziročnímu poklesu HDP tak nadále přispívala zejména domácí poptávka. Meziročně nižší byla spotřeba domácností a rovněž investice. Po mohutném závěru loňského roku ale oslabil i příznivý vliv bilance zahraničního obchodu. Zmírnění meziročního poklesu oproti předcházejícím třem čtvrtletím lze zčásti přičíst srovnání s prvním kvartálem 2020, který už zasáhla reakce na covid-19. Také ve srovnání se 4. čtvrtletím 2020 HDP klesl (-0,3 %). Mezičtvrtletně klesla domácí spotřeba a negativně na vývoj HDP působila také bilance zahraničního obchodu. Mírné mezičtvrtletní oživení naopak vykazovala investiční aktivita.

Graf č. 1 HDP (objemové indexy, očištěno o sezónní a kalendářní vlivy, v %)



Zdroj: ČSÚ, Eurostat

Také v EU hrubý domácí produkt meziročně i mezičtvrtletně klesal.

Vývoj HDP v Evropské unii byl podobný jako v Česku. Meziroční propad se tak v 1. čtvrtletí zmínil na 1,2 %, zatímco ve srovnání se 4. čtvrtletím 2020 HDP v Unii klesl o 0,1 %. Meziročního přírůstku v 1. čtvrtletí dosáhly Irsko (12,8 %), Estonsko (5,0 %), Lucembursko (4,9 %), Slovinsko (2,3 %), Francie (1,2 %), Litva (1,2 %) a Slovensko (0,3 %). Nejvíce za úrovní 1. čtvrtletí 2020 zaostávaly ekonomiky Portugalska (-5,4 %), Rakouska (-4,5 %) a Španělska (-4,3 %). Podle dostupných údajů v 16 zemích EU HDP mezičtvrtletně rostl, nejvýrazněji v Irsku (7,8 %), Chorvatsku (5,8 %), Estonsku (4,8 %) a Řecku (4,4 %). V celkovém výsledku za EU ale převážil mezičtvrtletní pokles v některých velkých ekonomikách. Největší pokles HDP v 1. čtvrtletí vykazaly Portugalsko (-3,3 %), Slovensko (-2,0 %) a Německo (-1,8 %).

V odvětvích nejvíce zasazených restrikcemi

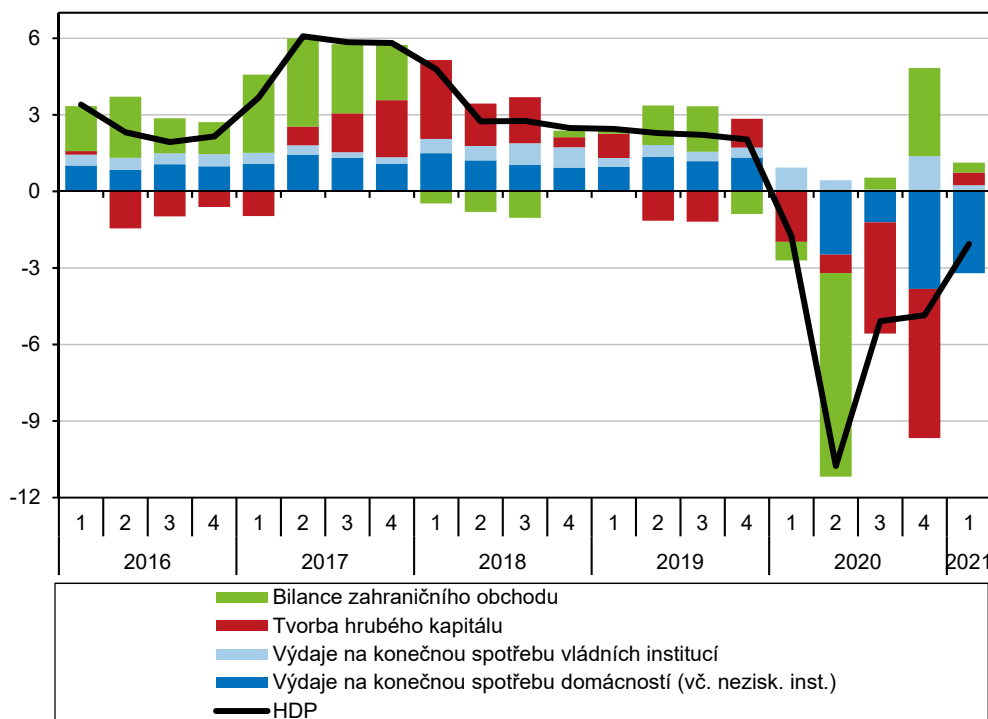
Objem vyplacených mezd a platů v 1. čtvrtletí klesl meziročně o 1,0 %, což je ovlivněno i srovnáním s 1. kvartálem 2020, kdy ještě doznívala silná mzdová dynamika

¹ Vývoj HDP, hrubé přidané hodnoty a jejich složek je vyjádřen prostřednictvím objemových indexů (tj. očištěn o vliv cen) a po očištění o sezónní a kalendářní vlivy. Údaje jsou platné k 1. 6. 2021.

výrazně klesal počet odpracovaných hodin.

předchozích let. Celková zaměstnanost ve stejném období meziročně klesla o 1,6 %². Růst cen se v 1. čtvrtletí zmírnil, ale stále z výdělků v reálném vyjádření ukrajoval (reálný pokles vyplacených mezd a platů dosáhl 2,2 %)³. Největší pokles objemu vyplacených mzdových prostředků proběhl u ostatních činností (-16,1 %), kde přitom pokles celkové zaměstnanosti (v osobách) činil „jen“ 2,1 %, ale trval zde propad odpracovaných hodin, což přímo souvisí s restrikcemi, které ostatní činnosti zasáhly (ostatní činnosti zahrnují služby osobní péče i kulturní, zábavní a rekreační služby). Podobně byl objem mezd v obchodě, dopravě, ubytování a pohostinství meziročně nižší o 10,5 % při celkovém poklesu zaměstnanosti o 5,1 % (odpracované hodiny se snížily o 12,5 %). V peněžnictví a pojišťovnictví mzdy a platy spíše stagnovaly (-0,2 %), zatímco zaměstnanost výrazněji klesla (-1,5 %), a podobně se vyvíjely profesní, vědecké, technické a administrativní činnosti (pokles mzdových prostředků -0,2 % a pokles zaměstnanosti -2,2 %). Nižší objem platů přibližně korespondující s poklesem zaměstnanosti zaznamenaly zpracovatelský průmysl (-2,0 %) a stavebnictví (-1,0 %). Nárůst objemu vyplacených mezd a platů tak trval pouze u informačních a komunikačních činností (4,6 %) a v odvětvích s převahou vládního sektoru⁴ (6,7 %), kde se projevilo zvýšení prostředků pro zdravotníky.

Graf č. 2 Příspěvky výdajových složek k reálné změně HDP* (objemové indexy, meziroční růst, příspěvky v p. b., HDP v %)



Zdroj: ČSÚ
*po vyloučení dovozu pro konečné užití

Meziročně dál výrazně klesala spotřeba.

Výdaje na konečnou spotřebu v 1. čtvrtletí 2021 meziročně klesly o 3,7 %. Mezičtvrtletní pokles činil 1,3 %. Meziročně zaostávala především spotřeba domácností, kterou nadále tlumilo omezení obchodu a služeb (-6,1 %). Spotřeba domácností také nejvíce přispívala k meziročnímu poklesu HDP (-3,2 p. b.)⁵. Ve srovnání se 4. čtvrtletím 2020 spotřeba domácností klesla o 0,2 %. Struktura spotřeby odpovídala pokračujícím omezením. Spotřeba předmětů krátkodobé spotřeby meziročně vzrostla o 2,0 %⁶. Pokles

² Zaměstnanost v pojetí národních účtů (osoby), údaj je sezónně očištěn.
³ Do reálného vyjádření převedeno s pomocí deflátoru spotřeby domácností.
⁴ Veřejná správa a obrana, vzdělávání, zdravotní a sociální péče.
⁵ Příspěvky ke změně HDP po vyloučení dovozu pro konečné užití.
⁶ Údaje o spotřebě dle trvanlivosti jsou v domácím pojetí a bez sezónního očištění.



u předmětů dlouhodobé spotřeby se zmínil na 3,1 % a u střednědobé spotřeby zůstal velmi hluboký, a sice –25,6 %⁷. Meziroční pokles spotřeby služeb dosáhl 12,7 %. Vládní spotřeba meziročně vzrostla o 1,3 %. Mezičtvrtletně ale klesla o 3,6 %, což lze přičíst srovnání se závěrem roku 2020, kdy výdaje prudce narostly.

Nadále nižší byla také investiční aktivita.

Pokračující omezení příliš nepřála investiční aktivitě. Celkové výdaje na tvorbu hrubého kapitálu meziročně vzrostly o 3,8 %, šlo ale zejména o efekt zvýšených zásob. Tvorba hrubého fixního kapitálu totiž meziročně klesla o 3,6 %. Mezičtvrtletně se výdaje na tvorbu hrubého fixního kapitálu zvýšily o 1,6 %. Věcné členění tvorby hrubého fixního kapitálu⁸ ukázalo na trvalý meziroční pokles u většiny investičních kategorií. Nejvíce se propadly investice do ICT a ostatních strojů a zařízení (–8,7 %) a dále do dopravních prostředků a zařízení (–8,3 %). To nepřímo ukazuje na trvalý investiční zdrženlivost nefinančních podniků. Mírně klesaly také investice do obydlí (–2,0 %), kterým dominují domácnosti. Snižovaly se také investice do ostatních budov a staveb (–2,9 %). Meziroční růst vykázaly výdaje na produkty duševního vlastnictví (1,5 %).

Bilance zahraničního obchodu přispívala k meziročnímu růstu HDP. Oproti předchozímu čtvrtletí se ale zhoršila.

Konec roku 2020 přinesl velké vzednutí exportu zboží ve snaze zčásti kompenzovat jarní ztráty. V 1. čtvrtletí se ale silná dynamika neudržela. Celkově vývoz reálně meziročně vzrostl o 4,3 %⁹, z toho export zboží o 7,9 %. Vývoz služeb se nadále propadal (–13,5 %). Ve srovnání se 4. čtvrtletím 2020 ale export klesl o 2,2 %. Dynamika vývozu tentokrát zaostávala za dovozem (růst o 5,6 % meziročně, 4,0 % mezičtvrtletně). Výsledná bilance zahraničního obchodu stále dosahovala přebytku 93,2 mld. korun, což je meziročně o 17,0 mld. více. Ve srovnání s rekordním 4. kvartálem 2020 (145,8 mld. korun byl nejvyšší zaznamenaný přebytek) se ale bilance zhoršila, což také negativně působilo na mezičtvrtletní růst HDP.

Zejména odvětví služeb působila na meziroční propad HPH.

Hrubá přidaná hodnota (HPH) byla meziročně nižší o 2,1 %. Stejně jako u HDP zmírnění meziročního poklesu ovlivnilo srovnání s kvartálem, který už byl zasažen pandemií. Trvalý opatření zasahovala především do chodu odvětví obchodu a služeb. To se projevilo na meziročním propadu HPH významného uskupení obchod, doprava, ubytování a pohostinství (–12,2 %), které na meziročním propadu HPH měly největší podíl. O 23,0 % nižší byla HPH v ostatních činnostech. Propad přetrvával u profesních, vědeckých, technických a administrativních činnostech (–9,0 %), jejichž prosperita je těsně navázána na činnost v průmyslu, stavebnictví a v dalších oblastech ekonomiky. Mírně klesala i HPH v činnostech v oblasti nemovitostí (–0,9 %). Meziroční propad přetrvával ve stavebnictví (–4,8 %). Příznivě se naopak vyvíjel zpracovatelský průmysl, kde HPH meziročně vzrostla o 3,0 %, poprvé od konce roku 2019. Výrazný byl přírůstek v zemědělství (6,1 %). Meziročně vyšší byla HPH v peněžnictví a pojišťovnictví (6,1 %), odvětvích s převahou vládního sektoru (2,5 %) a v informačních a komunikačních činnostech (1,9 %).

Hrubá přidaná hodnota se mezičtvrtletně mírně zvýšila.

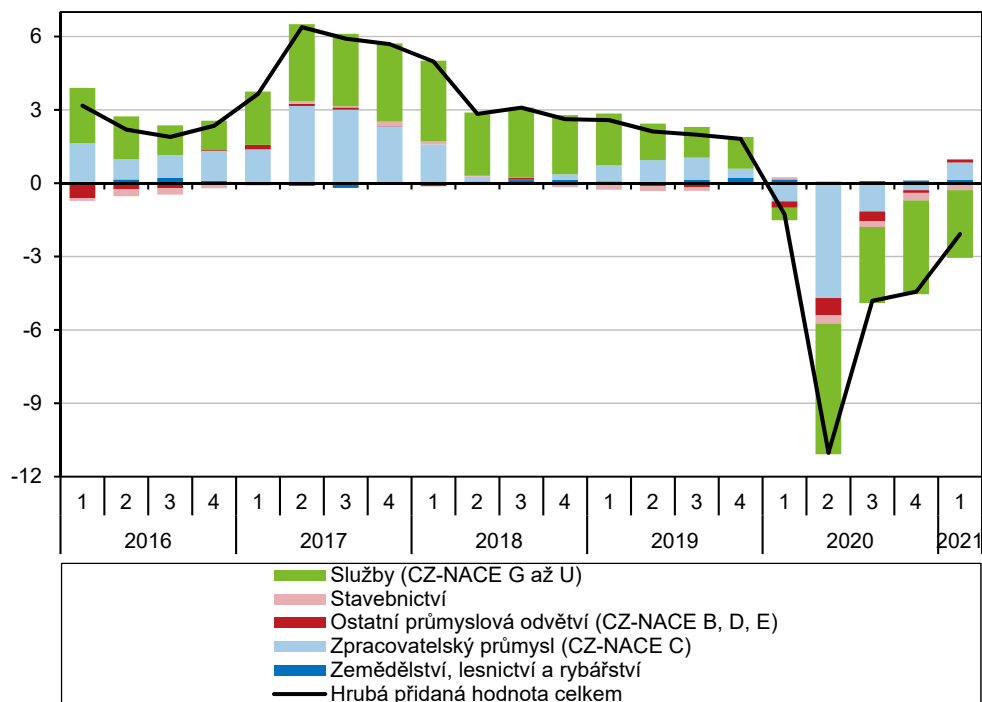
Mezičtvrtletně HPH vzrostla o 0,1 %. Ve směru nárůstu působil zpracovatelský průmysl (mezičtvrtletní přírůstek HPH 1,0 %) i stavebnictví (2,6 %). Mezi odvětvími služeb mezičtvrtletní přírůstky vykázalo především peněžnictví a pojišťovnictví (5,4 %), mírněji rostly informační a komunikační činnosti (1,8 %). Hluboký mezičtvrtletní pokles se dotýkal ostatních činností (–4,5 %). Mírněji se HPH snižovala u veřejné správy a obrany, vzdělávání, zdravotní a sociální péče (–1,5 %) a profesních, vědeckých, technických a administrativních činností (–0,5 %). Obchod, doprava, ubytování a pohostinství ve srovnání se 4. čtvrtletím 2020 stagnovaly (–0,1 %).

⁷ Do střednědobé kategorie spadá velká část omezeného maloobchodu – oděvy, rekreační a sportovní potřeby apod.

⁸ Data o věcném členění tvorby hrubého fixního kapitálu nejsou sezónně očištěna.

⁹ Podle metodiky čtvrtletních národních účtů (vývoz a dovoz v ocenění FOB/FOB).

Graf č. 3 Příspěvky odvětví k reálné změně HPH (objemové indexy, meziroční příspěvky v p. b., HPH v %)



Zdroj: ČSÚ

