

## 6. Trh práce

Zaměstnanců přibýlo ve 2. čtvrtletí meziročně nejvíce od konce roku 2018. Úbytky pracujících podnikatelů však pokračovaly.

Postupné rozvolnění striktních protipandemických opatření na přelomu letošního jarního a letního období doprovázené významnějším útlumem státních podpůrných programů (Antivirus, ošetrovné) přineslo na tuzemský pracovní trh očekávané oživení. Celková zaměstnanost<sup>1</sup> se ve 2. čtvrtletí meziročně zvýšila (o 0,3 %, poprvé za posledních sedm kvartálů) a ve srovnání s předchozím čtvrtletím posílila o významných 0,7 %<sup>2</sup>. Na tomto pozitivním vývoji se však podíleli výhradně zaměstnanci, jejichž stavy se meziročně rozšířily o 52 tis., nejvíce od konce roku 2018. Naopak počet podnikatelů klesl takřka o 5 % (resp. 36 tis.) a ubylo jich i ve srovnání s 1. čtvrtletím 2021 (o 1,6 %). Obtíže podnikatelů v některých odvětvích mohly souviset s opatrnější realizací odložené spotřeby tuzemských domácností a mohly být umocněny i přetrvávajícími omezeními v příjezdovém cestovním ruchu. To se odrazilo také v počtu odpracovaných hodin<sup>3</sup>.

Meziročně vyšší zaměstnanost byla tažena zejména veřejnými službami a informačními a komunikačními činnostmi. Silná poptávka po pracovních se projevovala rovněž ve stavebnictví.

Hospodářské oživení ve druhém letošním čtvrtletí se pozitivně promítlo i v počtu pracovníků v drtivé většině hlavních odvětví. K mezikvartálnímu růstu zaměstnanosti nejvíce přispěly profesní, vědecké, technické a administrativní činnosti (+12 tis.) a průmysl (+11 tis.). V obou případech jde o odvětví, jejichž relativní úbytky zaměstnanosti byly vloni hlubší než v celé ekonomice. K meziročnímu růstu celkové zaměstnanosti pomohlo ve 2. čtvrtletí (obdobně jako po celé pandemické období) nejvíce odvětví veřejná správa, obrana, vzdělávání, zdravotní a sociální péče (+30 tis.). Relativně nejsilněji ale rostly dlouhodobě prosperující informační a komunikační činnosti (5,2 %), v nichž se jako v jednom z mála odvětví navyšovaly i počty podnikatelů. Dařilo se rovněž stavebnictví, v němž mírný loňský růst zaměstnanosti pokračoval (+2,0 %). Dlouhodobě vysoká poptávka po pracovní síle tu byla do značné míry saturována nábořem ze zahraničí. Počet cizinců pracujících v Česku v zaměstnaneckém postavení navzdory stále administrativně náročné vízové proceduře v posledních měsících rostl. Letos v červnu dosáhl rekordních 682 tis. a meziročně byl vyšší o 13 %, z drtivé většiny zásluhou zaměstnanců z Ukrajiny<sup>4</sup>.

I přes dílčí zlepšení přispívalo k poklesu celkové zaměstnanosti stále nejvíce uskupení obchod, doprava, ubytování a pohostinství.

Navzdory dílčímu zlepšení se s citelnými meziročními úbytky pracovníků i ve 2. čtvrtletí potýkalo uskupení obchod, doprava, ubytování a pohostinství (–27 tis.)<sup>5</sup>. Méně tu bylo jak podnikatelů (–11,6 %), tak zaměstnanců (–0,7 %). Pracovníky stále mírně ztrácel i průmysl (–0,5 %, resp. –8 tis.), výhradně vlivem úbytku podnikatelů. Situace v jednotlivých oddílech průmyslu se lišila – lépe na tom byli výrobci motorových vozidel (včetně návazných oborů), energetika či kovovýroba, hůře např. strojírenství či strukturálně postižený těžební průmysl. Stabilní zaměstnanost si v posledních letech udržuje zemědělství, lesnictví a rybářství.

Během 1. pololetí rostl podíl podniků plánujících navýšení počtu svých zaměstnanců.

Dle konjunkturálních průzkumů vystoupala v červnu 2021 krátkodobá očekávání podniků v oblasti zaměstnanosti nejvýše od počátku pandemie. Pozitivní byla ve většině odvětví vyjma některých oblastí služeb – např. letecké dopravy, vydavatelských činností, telekomunikací i peněžnictví. Zvýšení počtu zaměstnanců plánovalo na období 3. čtvrtletí shodně okolo 15 % respondentů v průmyslu, stavebnictví či obchodu. Nedostatek zaměstnanců limituje hlavně podniky ve stavebnictví, kde zůstává poslední tři roky nejvýznamnější růstovou bariérou. Od počátku letošního roku má s nábořem pracovníků

<sup>1</sup> Není-li uvedeno jinak, jsou údaje o zaměstnanosti v této kapitole vyjádřeny v pojetí národních účtů po očistění o sezónní vlivy.

<sup>2</sup> Ve srovnání s dosud rekordní výší zaměstnanosti z 2. čtvrtletí 2019 (5,45 mil. osob) to však bylo stále o téměř 2 % méně. Nejhlubší dvouletý pokles držely mezi hlavními odvětvími zpracovatelský průmysl (5,2 %) a uskupení obchod, doprava, ubytování a pohostinství (6,2 %). Naopak pracovníků v informačních a komunikačních činnostech oproti předpandemické úrovni o více než desetinu přibýlo.

<sup>3</sup> Průměrný týdenní počet odpracovaných hodin v hlavním zaměstnání byl letos v červnu dle údajů Výběrového šetření pracovních sil u podnikatelů i zaměstnanců sice shodně meziročně o 1 % vyšší, ve srovnání s červnem 2019 ale odpracovali podnikatelé o 5 % méně, zatímco u zaměstnanců se čas strávený v hlavním zaměstnání prakticky nezměnil.

<sup>4</sup> Počet registrovaných pracovníků z Ukrajiny se tak zvýšil ze 133,1 tis. na 191,6 tis., především díky vyššímu počtu osob s povolením k zaměstnání (+43,7 tis.) a držitelů zaměstnaneckých karet (+10,7 tis.). Nejvýznamnější zaměstnaneckou skupinou cizinců v Česku ale stále zůstávají Slováci (204,5 tis.), a to navzdory faktu, že jich oproti loňskému červnu přibýlo jen mírně přes 5 tisíc.

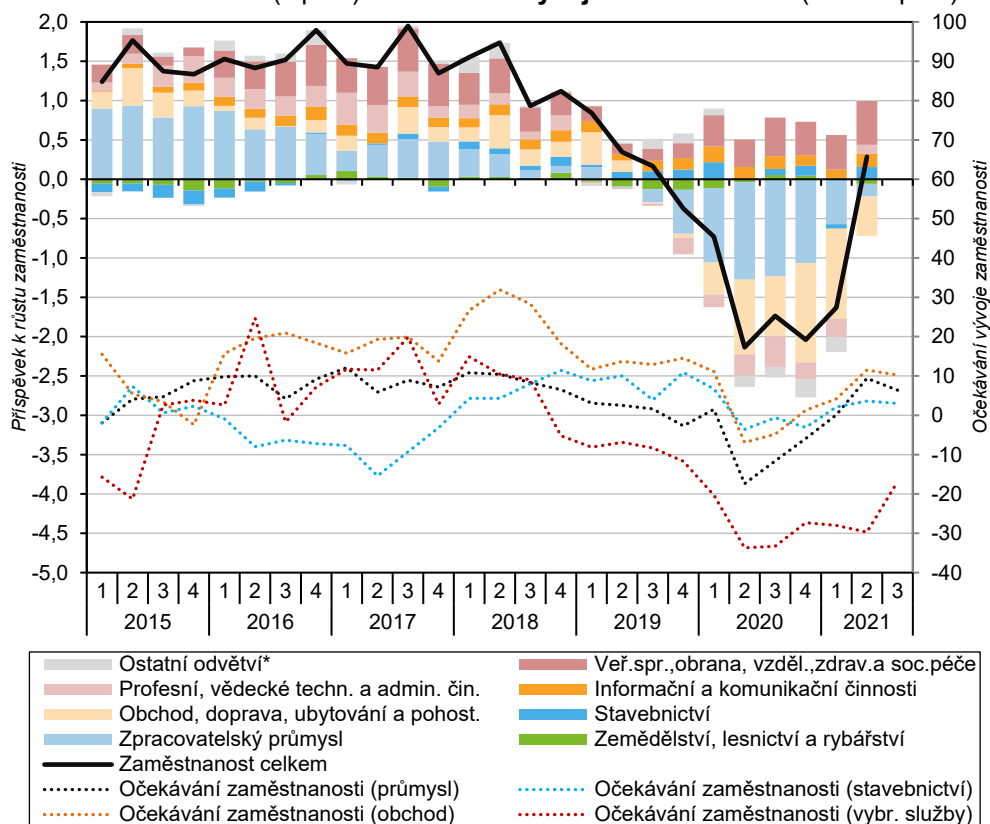
<sup>5</sup> Celé uskupení táhly dolů hlavně obory těsně spjaté s cestovním ruchem. Naopak zaměstnanců v samotném obchodu dle údajů podnikových statistik oproti 2. čtvrtletí 2020 o 1,5 % přibýlo.



Problém s náborem pracovní síly sužoval hlavně stavebnictví, v posledních měsících narůstal i v průmyslu.

stále větší obtíže i průmysl<sup>6</sup>. Naopak v terciárním sektoru se stále řada odvětví potýkala především se slabší poptávkou po službách. Problém s nedostatkem zaměstnanců tak pociťovaly ve větší míře jen firmy v administrativních a podpůrných činnostech, pozemní dopravě či kurýrních činnostech – vždy ale s nižší intenzitou než před započatím pandemie.

**Graf č. 12 Celková zaměstnanost (meziročně v %), příspěvky odvětví k meziroční změně zaměstnanosti (v p. b.) a očekávání vývoje zaměstnanosti (saldo v p. b.)**



\* Těžba a energetika; Peněžnictví a pojišťovnictví; Činnosti v oblasti nemovitostí; Kulturní, zábavní a rekreační činnosti.  
Poznámka: Saldo očekávání vyjadřuje rozdíl v p. b. mezi kategoriemi růst versus pokles zaměstnanosti v nejbližších třech měsících. Údaje jsou sezónně očištěny a vztahují se k druhému měsíci daného čtvrtletí.  
Zdroj: ČSÚ (VŠPS, konjunkturální průzkumy)

Nezaměstnanost se ve 2. čtvrtletí při souběžném útlumu vládních stabilizačních programů snížila.

Obecná míra nezaměstnanosti<sup>7</sup> (ve věku 15 až 64 let) na počátku roku mírně rostla a letos v březnu dosáhla bezmála čtyřletého maxima (3,5 %). Ve 2. čtvrtletí došlo při plném znovuotevření ekonomiky k pozitivnímu obratu a v červnu již bylo bez práce jen 2,4 % ekonomicky aktivních mužů, resp. 3,5 % žen<sup>8</sup>. Výrazné utlumení vládních stabilizačních programů<sup>9</sup> se tak v oblasti nezaměstnanosti v tomto období negativně neprojevilo. Ve srovnání s úrovní těsně před pandemií (z února 2020) se více zhoršila pozice žen (+1,6 p. b.) než mužů (+0,6 p. b.). Postavení žen komplikuje fakt, že řada odvětví služeb silně zasažených útlumem poptávky během pandemie se vzpamatovává pomalu a nové pracovníky nabírat zatím neplánuje. I nabídka zkrácených pracovních úvazků patrně zatím nedosáhla úrovně z roku 2019<sup>10</sup>. Míra nezaměstnanosti mezi mladými do 25 let ale klesla

<sup>6</sup> Na počátku července 2021 zmínila nedostatek pracovníků jako jeden z hlavních limitujících faktorů více než čtvrtina průmyslových podniků. Nejpalčivěji se projevovat v gumárenství, plastikářství, elektrotechnice, strojírenství, výrobě dopravních prostředků (mimo automobilový průmysl), výrobě stavebních materiálů a též v některých malých oborech s nižší mzdovou úrovní (textilní a kožedělný průmysl).

<sup>7</sup> Není-li uvedeno jinak, vycházejí všechny údaje o mírách nezaměstnanosti z VŠPS a jsou očištěny o sezónní vlivy.

<sup>8</sup> To řadilo Česko do čela států EU s nejnižší nezaměstnaností. Nižší než v tuzemsku byla pouze u žen v Německu a Nizozemsku (shodně 3,3 %, v širší věkové skupině 15 až 74 let). V celé Unii činila míra nezaměstnanosti u žen 7,5 %, u mužů 6,7 %. Během května a června v souvislosti s postupným uvolňováním protipandemických opatření a celkovým oživením ekonomické aktivity nezaměstnanost ve většině států Unie meziměsíčně klesla.

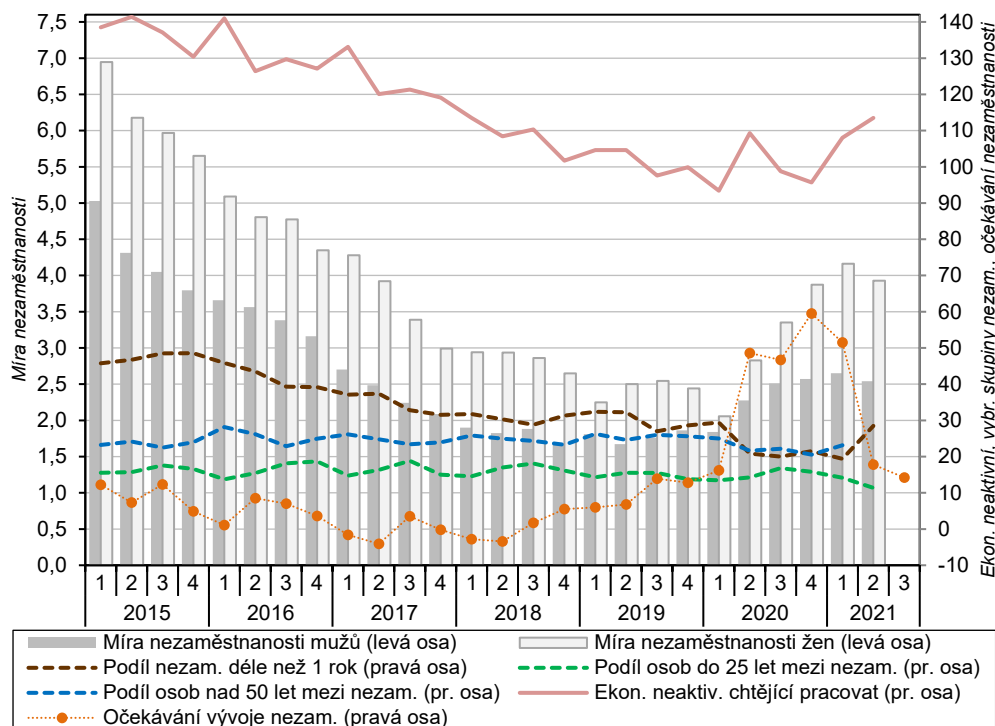
<sup>9</sup> Např. program Antivirus byl ke konci května 2021 fakticky ukončen. V červnu došel v omezeném režimu, v němž příspěvek zaměstnavatelům na kompenzaci mzdových nákladů byl poskytnut jen z důvodu nařízení karantény nebo izolace zaměstnance. Rovněž čerpání ošetřovného (při péči o dítě z důvodu mimořádného uzavření škol) mělo během 2. čtvrtletí sestupnou tendenci.

<sup>10</sup> Zatímco v 1. čtvrtletí 2019 pracovalo na zkrácené úvazky 12,3 % žen ve věku 15 a více let, o dva roky později jen 10,8 %. Mezi ženami ve skupině 15 až 29 let byl v tomto období pokles ještě viditelnější (z 15,0 na 11,0 %).

Počet i podíl dlouhodobě nezaměstnaných se ovšem zvýšil.

na 7,0 % (podobně u mužů i žen) a byla tak nejnižší od loňského dubna. Dlouhodobě nezaměstnaných ale meziročně přibýlo, jejich podíl na celkové nezaměstnanosti se ve 2. čtvrtletí přiblížil ke 30 %, tedy k běžným hodnotám z konjunkturu roku 2019. Z regionů sužovala celková nezaměstnanost nejvíce Karlovarský kraj (5,6 %), což platilo po celé pandemické období.

**Graf č. 13 Obecná míra nezaměstnanosti (v %), podíl dlouhodobě nezaměstnaných a osob ve věku do 25 a nad 50 let mezi nezaměstnanými (v %), ekonomicky neaktivní chtějící pracovat (v tis.)<sup>\*</sup> a očekávání nezaměstnanosti u domácností (v p. b.)<sup>\*\*</sup>**



Pozn.: Údaje o míře nezaměstnanosti jsou po sezónním očištění, ostatní ukazatele nikoli.

<sup>\*</sup>Jde o osoby, které nepracují, aktivně práci nehledají, ale přitom uvádějí, že by chtěly pracovat.

<sup>\*\*</sup>Sezónně očištěné saldo očekávání nezaměstnanosti v nejbližších 12 měsících (rozdíl mezi procentuální četností odpovědí domácností růst a pokles vyjádřený v procentních bodech). Vztahuje se k prostřednímu měsíci daného čtvrtletí.

Zdroj: ČSÚ (VŠPS, konjunkturální průzkum)

Obavy lidí z růstu nezaměstnanosti se ve 2. čtvrtletí snížily na úroveň viditelnou v období před pandemií.

Větší převis uchazečů o práci nad volnými místy hlásily zpravidla jen okresy postižené útlumem těžby uhlí.

Obavy domácností z růstu nezaměstnanosti (v nejbližších dvanácti měsících) během 2. čtvrtletí prudce oslabily a vrátily se na nízkou úroveň ze 2. poloviny roku 2019. Letošní prázdninové období tento stav jen stvrdilo. Oživení na trhu práce dokládá i rostoucí počet volných pracovních míst. Na konci července 2021 nabízely úřady práce v ČR 385 tis. pozic, meziročně o 24 tis. více (resp. o 12 tis.<sup>11</sup> více než ve stejném měsíci roku 2019). Ačkoli počet dlouhodobě neobsazených míst zůstává vysoký, jejich podíl na celkové nabídce práce byl nejnižší za posledních jedenáct čtvrtletí<sup>12</sup>. Podíl míst s minimálními kvalifikačními nároky dále stoupal, základní vzdělání tak postačovalo uchazečům již u 74 % nabízených pozic<sup>13</sup>. To souviselo s rychlým pokrizovým oživením v průmyslu<sup>14</sup>. Ve srovnání s loňským červencem se ovšem mírně rozšířila rovněž nabídka pro uchazeče s maturitním a vyšším vzděláním (+2,5 tis. míst). Ve většině okresů přetrvával převis nabízených míst nad počtem

<sup>11</sup> Přírůstek byl tažen zejména Prahou (+22 tis.) a Středočeským krajem (+9 tis.), naopak za poslední dva roky místa nejvíce ztracely Plzeňský a Pardubický kraj (oba shodně o 6 tis.) a v menší míře též většina moravských krajů.

<sup>12</sup> Na konci 2. čtvrtletí 2021 bylo 43 % všech nabízených míst v ČR neobsazeno déle než šest měsíců (nejvíce ve Středočeském a Královéhradeckém kraji, nejméně v Praze). Na přelomu let 2019 a 2020 šlo dokonce o téměř polovinu míst.

<sup>13</sup> Výrazněji nižší zastoupení těchto míst vykazovaly jen Moravskoslezský a Olomoucký kraj (shodně 54 %) a také Karlovarský kraj (63 %).

<sup>14</sup> Meziročně vzrostla nejvíce nabídka míst v kategorii obsluha strojů a zařízení, montéři (+14,5 tis., na 115,2 tis.), oproti červenci 2019 pak u řemeslníků a opravářů (o 5,2 tis., na 75,0 tis.).



registrovaných uchazečů o práci. Ztíženou pozici měli naopak nezaměstnaní hlavně v Moravskoslezském a Ústeckém kraji, zejména v oblastech s útlumem těžby uhlí<sup>15</sup>.

Silný loňský růst počtu ekonomicky neaktivních se letos zastavil.

Růst počtu ekonomicky neaktivních osob se po silném loňském vzestupu<sup>16</sup> zastavil. V 1. i 2. čtvrtletí jejich počet meziročně stagnoval. K návratu na předkrizovou úroveň by pomohla vyšší nabídka flexibilnějších forem pracovních úvazků cílená zejména na potenciální pracovníky v obou krajních věkových spektrech produktivního věku. Počet všech neaktivních nehledajících práci, ale chtějících pracovat činil ve 2. čtvrtletí 114 tis. osob<sup>17</sup> a meziročně se mírně zvýšil podruhé v řadě.

Meziroční růst průměrné mzdy ve 2. čtvrtletí vlivem mimořádných faktorů akceleroval.

Mzdový růst v ekonomice byl během pandemického období rozkolísaný, především vlivem rozdílného počtu odpracovaných hodin. Zatímco v 1. čtvrtletí 2021 se průměrná mzda ve srovnání s ještě standardní loňskou základnou zvýšila nominálně o 3,3 %, ve 2. čtvrtletí její tempo akcelerovalo na 11,3 %. Hrubá měsíční mzda tak činila 38 275 korun. I po zohlednění svižného růstu spotřebitelských cen se mzda reálně zvýšila o rekordních 8,2 %. Evidenční počet zaměstnanců souběžně narostl (o 0,7 %, resp. 29 tis.), poprvé od počátku roku 2019. Výrazně nerovnoměrný dopad pandemické krize, rozdílná rychlost následného hospodářského oživení, jakož i způsob odměňování v rozpočtové sféře vedly k tomu, že mzdové rozdíly mezi odvětvími a patrně i uvnitř mnohých z nich se prohloubily.

Mezikvartální růst průměrné mzdy se mírně zvýšil.

Průměrná mzda po očištění od sezónních vlivů vzrostla oproti 1. čtvrtletí 2021 o 1,2 %, tedy nepatrně více než v předchozích dvou kvartálech (0,9 %, 1,1 %). Částečně se projevil efekt ústupu pandemie a návratu většiny provozoven obchodů i dalších služeb k běžnému režimu. Počet odpracovaných hodin u zaměstnanců ve 2. čtvrtletí ovšem stále zaostával za předkrizovou úrovní (z 2. čtvrtletí 2019) o 3,5 %<sup>18</sup>. Zvláště patrné to bylo v odvětví těsně spjatém s cestovním ruchem – v obchodě, dopravě, pohostinství a ubytování (10 %), dále v takzvaných ostatních službách (např. kadeřnictví, opravy výrobků pro domácnosti, 18 %) a v menší míře i ve finančnictví či zpracovatelském průmyslu.

Mzdové tempo ovlivňoval mix protisměrně působících faktorů.

Prorůstově působilo na výši mezd napětí na pracovním trhu spojené s nízkou nezaměstnaností a vysokým počtem dlouhodobě neobsazených pracovních míst. Nedostatek zaměstnanců tak limitoval produkci v řadě významných odvětví. Opačný vliv mělo patrně snížení efektivního zdanění u pracovníků, jež firmám umožnilo udržet vysokou zaměstnanost při nižším tlaku na růst nákladů práce. Část zaměstnavatelů zejména v tržních odvětvích tak zohlednila fakt, že lidem stoupnou čisté výdělky i bez zvyšování hrubých mezd. Mzdovou úroveň navíc stále ovlivňoval i výpadek mzdy zaměstnanců pobírajících ošetřovné či náhradu mzdy během karantény.

Bezprecedentní mzdový růst ve zdravotní a sociální péči souvisel s výplatou mimořádných odměn.

V meziročním srovnání se ve 2. čtvrtletí projevila nízká srovnávací základna mezd, a to vinou loňské uzávěry části ekonomiky a propadu celkového počtu odpracovaných hodin u zaměstnanců – meziročně o rovných 10 %. S pandemií těsně souvisí i letošní výplata mimořádných odměn zdravotníkům, jež vedla k bezprecedentnímu růstu průměrné nominální mzdy v odvětví zdravotní a sociální péče o 43,8 %. Bez tohoto odvětví by mzdy ve zbylé části ekonomiky ve 2. čtvrtletí meziročně posílily „jen“ o 8,5 %.

Mimo zdravotnictví rostly průměrné mzdy nejvíce v odvětvích, která byla loni silně zasažena dopady první pandemické vlny.

Mimo zdravotnictví vzrostly letos ve 2. čtvrtletí meziročně průměrné mzdy nejvíce vesměs v odvětvích, která byla vloni nejcitelněji zasažena nastupující pandemií – ubytování, stravování a pohostinství (+17,3 %), ostatní činnosti (+19,2 %), administrativní a podpůrné činnosti (+12,3 %) a zpracovatelský průmysl (+11,3 %). Výjimkou byly kulturní, zábavní a rekreační činnosti, kde podprůměrné mzdové tempo přetrvávalo. Situace ve většině odvětví

<sup>15</sup> V okrese Karviná připadalo letos na 1 volné místo více než 10 uchazečů. Vyšší přetlak zde byl naposledy v první polovině roku 2017.

<sup>16</sup> Za celý rok 2020 se počet neaktivních navýšil o 1,7 % (podobným tempem pro muže i ženy), což bylo nejvíce za posledních dvanáct let.

<sup>17</sup> Nejpozději do dvou týdnů byla ale schopna do práce nastoupit pouze necelá polovina z nich.

<sup>18</sup> Nižší uvedené údaje o odpracované době vycházejí z národních účtů a jsou očištěny o sezónní a kalendářní vlivy.

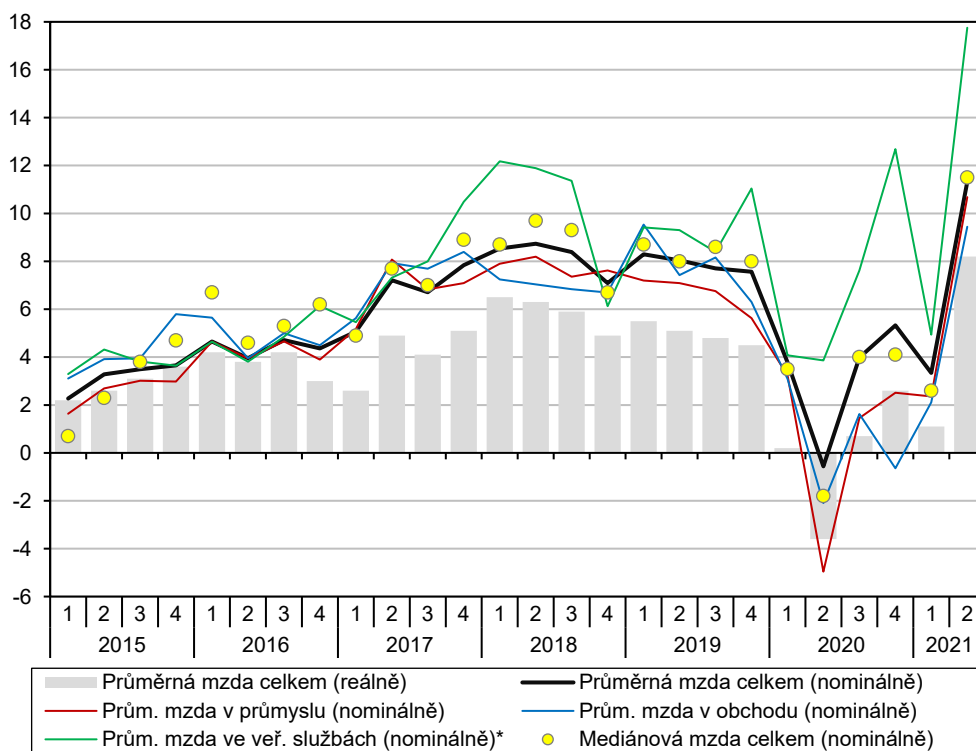
vázaných na cestovní ruch je ale stále obtížná, o čemž svědčí pokračující pokles počtu zaměstnanců i skromnější navýšení mezd oproti předpandemické úrovni<sup>19</sup>. I dosažená výše mezd se v těchto odvětvích stále nachází citelně pod hladinou celé ekonomiky a např. v ubytování, stravování a pohostinství byla oproti finančníctví jen na třetinové úrovni.

Ve vzdělávání překonala díky svižnému růstu mezd jejich úroveň mírně hladinu celé ekonomiky.

Ve vzdělávání pokračoval růst platových tarifů z posledních let. Průměrná mzda zde stoupla meziročně o desetinu a těsně překonala úroveň výdělků v celé ekonomice. Naopak ve veřejné správě, obraně i sociálním zabezpečení se mzdový růst prakticky zastavil. Zatímco v obchodě se hospodářské oživení ve 2. čtvrtletí promítlo ve mzdové oblasti (+9,4 %) i v zaměstnanosti (+1,5 %), v dopravě a skladování rostly jen průměrné mzdy (+7,6 %). To peněžnictví a pojišťovnictví zaznamenalo mírný pokles v obou oblastech, i tak ovšem vyšší průměrných měsíčních mezd (63,5 tis. korun) předčilo všechna hlavní odvětví ekonomiky. V těsném závěsu figurovaly informační a komunikační činnosti (62,7 tis. korun), které patří k nejvíce vytíženým odvětvím během pandemie, což se projevuje i v nepřetržitém růstu zaměstnanosti. Nedostatečnou poptávkou příliš netrpí ani stavebnictví. Růst průměrných mezd zde byl ale za celé pandemické období dosti umírněný, shodně jako v průmyslu, dopravě i skladování.

Růst průměrných mezd v průmyslu, stavebnictví dopravě a skladování byl v úhrnu za poslední dva roky umírněný.

**Graf č. 14 Průměrná nominální a reálná mzda a mzdový medián (meziročně, v %)**



\*Zahrnuje odvětví s významnou rolí státu: Veřejná správa a obrana, povinné sociální zabezpečení; Vzdělávání; Zdravotní a sociální péče; Kulturní, zábavní a rekreační činnosti. Zdroj: ČSÚ

Pražský pracovní trh nadále charakterizuje nižší procentní růst průměrných mezd v kombinaci s vyšší tvorbou nových pracovních míst.

Průměrné mzdy vzrostly ve 2. čtvrtletí meziročně nejvíce v Karlovarském, Libereckém a Královéhradeckém kraji (vždy mírně přes 14 %), nejméně pak v Praze (8,0 %) a středních Čechách (9,6 %), tedy v regionech, kde zároveň za stejné období přibýlo relativně nejvíce zaměstnanců. Nižší relativní mzdový růst v Praze kompenzovaný vyšší tvorbou pracovních míst byl typický i v konjunkturálním období před pandemií. Větší regionální nerovnosti ve mzdových tempech mohly být letos ovlivněny rozmístěním zdravotnických zařízení (výplata mimořádných odměn), rozdílů v dynamice zaměstnanosti a pak i zastoupením těžebního průmyslu a navazujících oborů, což

<sup>19</sup> Ve srovnání se 2. čtvrtletím 2019 činil růst průměrných mezd v ubytování, stravování a pohostinství jen 0,9 %. Ani ne poloviční tempo oproti celé ekonomice (10,7 %) vykazovaly zpracovatelský průmysl či doprava a skladování.



naznačuje skutečnost, že počet zaměstnanců klesl oproti 2. čtvrtletí 2020 jen v Karlovarském, Ústeckém a Moravskoslezském kraji.

Mzdy žen se nadále zvyšovaly rychleji než u mužů.

Medián mezd čílal ve 2. čtvrtletí u mužů 34,5 tis. korun, u žen 30,0 tis. korun. Meziročně nadále posilovaly více výdělky žen (13,2 %) než mužů (10,1 %), zejména vlivem rychlého růstu v oblasti vzdělávání, zdravotní a sociální péče. Podobně jako v předchozích dvou čtvrtletích se výdělky vysokopříjmových zaměstnanců meziročně navýšily relativně svižněji než nízkopříjmových. Celková mzdová diferenciacce se tak dále mírně prohlubovala.