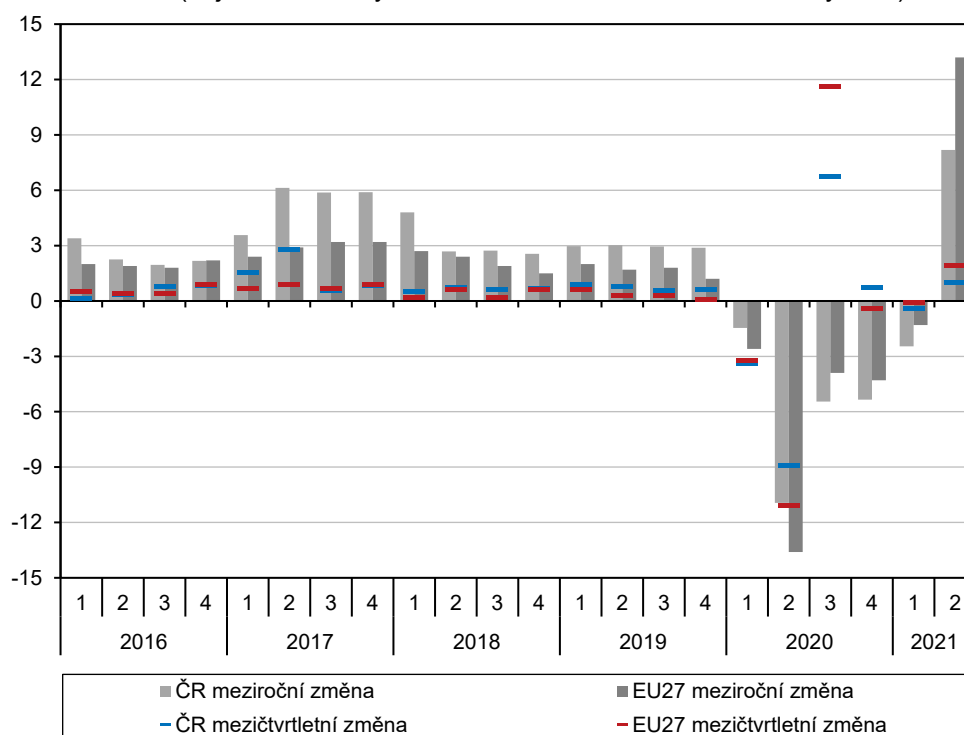


## 2. Souhrnná výkonnost

Ve 2. čtvrtletí hrubý domácí produkt výrazně meziročně rostl.

V průběhu 2. čtvrtletí 2021 byla uvolněna protiepidemická opatření, která omezovala obchod a služby a byla důvodem útlumu domácí spotřeby v uplynulém roce. Hrubý domácí produkt tak vzrostl proti 1. čtvrtletí o 1,0 %<sup>1</sup>. K nárůstu přispěla zejména domácí spotřeba a také investiční aktivita. Naopak zahraniční poptávka působila negativně. Přírůstek tak zaostával za průměrem EU a také za tržním očekáváním, což bylo způsobeno zejména překážkami, které průmyslu kladl nedostatek některých komponent. Ve srovnání s loňským 2. kvartálem, který byl zasažen nejhlubším propadem HDP v historii samostatné ČR, byl HDP letos vyšší o 8,2 %. K tomu přispěly všechny výdajové složky v čele se zahraniční poptávkou, která právě v loňském 2. čtvrtletí utrpěla mimořádný šok. Rostla i domácí spotřeba (domácností i vládních institucí) a investice. Velkou část silného přírůstku lze přičíst slabé základně – srovnání s údaji v cenách roku 2015 ukazuje, že HDP v letošním 2. čtvrtletí ještě mírně zaostával za předkrizovým 2. čtvrtletím 2019, a dokonce za stejným obdobím roku 2018.

**Graf č. 1 HDP (objemové indexy, očištěno o sezónní a kalendářní vlivy, v %)**



Zdroj: ČSÚ, Eurostat

Postupně se zotavují i evropské ekonomiky.

Oproti 1. kvartálu se HDP v EU zvýšil o 1,9 %<sup>2</sup>. Mezičtvrtletní přírůstek následoval po dvou čtvrtletích poklesů a ovlivnila jej zejména sílící domácí poptávka. S výjimkou Malty a Chorvatska mezičtvrtletně rostl HDP ve všech zemích EU. Nejsilněji rostly ekonomiky Portugalska (4,9 %), Lotyšska (4,4 %) a Estonska (4,3 %). Příznivý byl ale také vývoj sousedního Rakouska, nadprůměrně se zlepšovala i polská a slovenská ekonomika. K zemím s nižším mezičtvrtletním přírůstkem patřilo Česko (1,0 %) i velké ekonomiky Francie (1,1 %) a Německa (1,6 %). Celkově byl HDP v Evropské unii ve 2. čtvrtletí meziročně vyšší o 13,2 %, na čemž se samozřejmě stejně jako v samotném Česku z velké části podílela nízká základna loňského 2. kvartálu. Všechny země EU tak meziročně ekonomicky rostly. Pohled na předkrizové období ale ukazuje, že reálně

<sup>1</sup> Vývoj HDP, hrubé přidané hodnoty a jejich složek je vyjádřen prostřednictvím objemových indexů (tj. očištěn o vliv cen) a po očištění o sezónní a kalendářní vlivy. Údaje jsou platné k 31. 8. 2021.

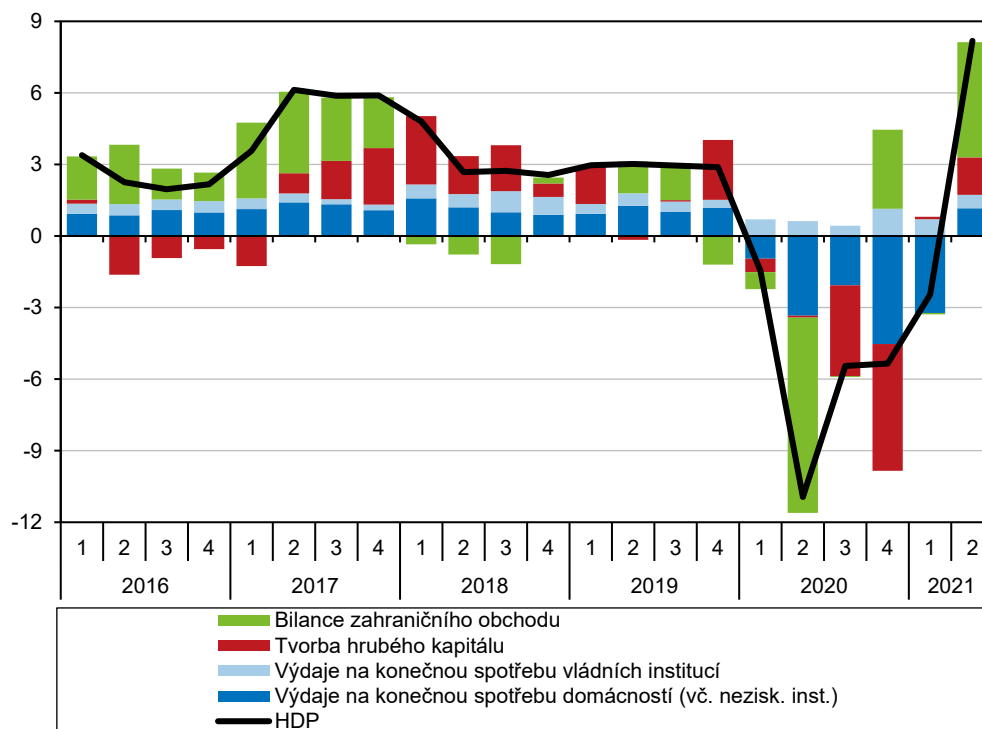
<sup>2</sup> Data za Bulharsko, Irsko, Lucembursko a Řecko nebyla dostupná.

HDP v EU zaostává za úrovní roku 2019 o 2,3 %<sup>3</sup>. Ve většině zemí byl HDP reálně nižší než ve 2. čtvrtletí 2019, přičemž nejvíce zaostávaly Španělsko (-6,1 %) a Itálie (-4,0 %). Na předních příčkách tohoto srovnání ale bylo i Česko (-3,7 %) a nadprůměrně se oproti 2. kvartálu 2019 propadaly i Francie (-3,4 %), Německo (-2,9 %) nebo Rakousko (-2,7 %), často země se silným automobilovým průmyslem. Mezi země, kterým se daří vracet k předkrizové úrovni, patřily státy Pobaltí, Irsko, Rumunsko, Slovinsko, Polsko, Maďarsko, Dánsko a Švédsko.

Objem vyplacených mezd a platů se ve 2. čtvrtletí prudce zvýšil.

Objem vyplacených mezd a platů ve 2. čtvrtletí meziročně narostl o 17,7 %. Oproti 1. čtvrtletí objem vyplacených mezd a platů vzrostl o 7,4 %. Mimořádně vysoký meziroční přírůstek byl ovlivněn nízkou základnou loňského 2. kvartálu. Ta souvisela s výrazně nižším počtem odpracovaných hodin. V letošním 2. čtvrtletí bylo navíc oproti loňsku vypláceno více odměn. Reálně se mzdy a platy meziročně zvýšily o 15,3 %<sup>4</sup>. Nejvíce se objem mezd a platů zvyšoval v činnostech v oblasti nemovitostí (25,4 %), v odvětvích s převahou sektoru vládních institucí<sup>5</sup> (23,1 %), ve zpracovatelském průmyslu (21,6 %), v ostatních činnostech a v uskupení obchod, doprava, ubytování a pohostinství (17,3 %). Silná tempa ale vykazovaly i stavebnictví (11,3 %) a informační a komunikační činnosti (8,0 %), kde růst podpořilo z velké části navýšení zaměstnanosti, a rovněž zemědělství, lesnictví a rybářství (7,0 %). Jediným odvětvím, kde došlo k poklesu, bylo peněžnictví a pojišťovnictví (-2,7 %).

**Graf č. 2 Příspěvky výdajových složek k reálné změně HDP\*** (objemové indexy, meziroční růst, příspěvky v p. b., HDP v %)



Zdroj: ČSÚ  
\* po vyloučení dovozu pro konečné užití

Domácí spotřeba díky uvolnění restrikcí začala růst.

Domácí spotřeba ve 2. čtvrtletí mezikvartálně vzrostla o 4,2 %. Narůstala především spotřeba domácností (6,5 %), kterým se ve srovnání s 1. čtvrtletím otevřelo více nákupních příležitostí. Přírůstek byl přitom silnější než ve 3. čtvrtletí minulého roku, během kterého byly také uvolněny restriktce. Aktuální vývoj ale ukazuje na realizaci

<sup>3</sup> Srovnání HDP v cenách roku 2015.  
<sup>4</sup> Do reálného vyjádření převedeno s pomocí deflátoru spotřeby domácností.  
<sup>5</sup> Veřejná správa a obrana, vzdělávání, zdravotní a sociální péče.



odložené spotřeby domácností. Naopak spotřeba vládních institucí stagnovala (−0,2 %). Meziročně spotřeba vzrostla o 6,0 % a k nárůstu HDP přispěla 1,8 p. b.<sup>6</sup> Výrazný byl opět přírůstek spotřeby domácností (7,4 %), v případě vládních institucí dosáhl 3,0 %. Výrazný růstový impulz samozřejmě získaly v předchozích kvartálech zaostávající segmenty trvanlivého zboží a služeb – spotřeba statků střednědobé trvanlivosti<sup>7</sup> vzrostla mezičtvrtletně o 26,5 %<sup>8</sup>, statků dlouhodobé trvanlivosti o 6,4 % a služeb o 7,6 %. Také spotřeba netrvanlivého zboží silně mezičtvrtletně rostla (4,3 %).

Investiční výdaje zaznamenaly výrazné oživení.

Výdaje na tvorbu hrubého kapitálu ve 2. čtvrtletí mezikvartálně vzrostly o 4,3 % a meziročně o 13,0 %. Příspěvek tvorby hrubého kapitálu k meziročnímu růstu HDP dosáhl 1,6 p. b. Především v meziročním srovnání hrála velkou roli změna zásob. Nárůst zásob nedokončené produkce a hotových výrobků průmyslových podniků tak výrazně přispěl k meziročnímu navýšení tvorby hrubého kapitálu<sup>9</sup>. Výdaje na tvorbu hrubého fixního kapitálu mezičtvrtletně narostly o 4,2 % a meziroční navýšení dosáhlo 1,5 %. Investice přitom meziročně vzrostly poprvé od 4. čtvrtletí 2019. Srovnání údajů očištěných o cenové vlivy ukazuje, že investice v letošním 2. čtvrtletí zatím zaostávají za obdobím před příchodem pandemie. Věcné členění tvorby hrubého kapitálu nepřímo dokládá oživení investic nefinančních podniků – mezičtvrtletně se silně zvyšovaly výdaje na dopravní prostředky a zařízení (10,2 %) a zrychlil i přírůstek investic do ICT a ostatních strojů a zařízení (4,8 %). O 1,0 % se zvýšily investice do produktů duševního vlastnictví. Velmi silný byl i přírůstek investic do obydlí, kterým dominují domácnosti (9,9 %). Mírně se mezičtvrtletně navýšily také investice do ostatních budov a staveb (0,3 %). Ve srovnání s loňským 2. čtvrtletím ale nadále zaostávaly investice do ostatních budov a staveb (−4,2 %) i produktů duševního vlastnictví (−0,5 %). Naopak výdaje na obydlí byly vyšší o 9,7 %, na ICT a ostatní stroje a zařízení o 2,7 % a na dopravní prostředky a zařízení o 1,9 %.

Bilance zahraničního obchodu přispěla k meziročnímu růstu HDP, její přebytek ale patřil k nejnižším za poslední roky.

V průběhu podzimní a zimní vlny epidemie už nedošlo k omezení průmyslu a potažmo zahraničního obchodu. Mezičtvrtletní reálný přírůstek vývozu zboží a služeb tak činil 0,6 %<sup>10</sup>. Z toho export zboží klesl o 0,7 %, zatímco export služeb narostl o 8,7 %. Naopak dovoz se mezičtvrtletně zvedl o výrazná 4,9 % a lze předpokládat, že část z tohoto nárůstu souvisí i se zvýšenou investiční aktivitou podniků. Tento výrazný rozdíl mezi dynamikou vývozu a dovozu vyústil v mezičtvrtletní zhoršení bilance zahraničního obchodu, čímž se zahraniční poptávka stala jediným faktorem působícím ve směru mezičtvrtletního poklesu HDP. Meziročně se vývoz reálně zvýšil o 30,6 %, což je ale ovlivněno slabým srovnávacím obdobím, a dovoz obdobně narostl o 31,3 %. Bilance zahraničního obchodu ve 2. čtvrtletí dosáhla přebytku 56,3 mld. korun, což je meziročně o 15,0 mld. lepší výsledek, takže výsledný příspěvek zahraniční poptávky k meziročnímu růstu HDP dosáhl 4,8 p. b. S výjimkou loňského 2. kvartálu jde ale o nejslabší přebytek od 2. čtvrtletí 2015. Zlepšil se přebytek obchodu se zbožím (+10,8 mld. korun) i službami (+4,2 mld.), ale hodnota 30,2 mld. pro bilanci obchodu se zbožím byla s výjimkou loňského 2. kvartálu nejhorší od 4. čtvrtletí 2012.

Mezičtvrtletní růst hrubé přidané hodnoty podpořilo uvolnění restrikcí v obchodě a službách.

Hrubá přidaná hodnota (HPH) se ve 2. čtvrtletí mezičtvrtletně zvýšila o 0,7 %. Ve srovnání s 1. kvartálem se zlepšil výkon většiny odvětví s výjimkou zemědělství (−3,1 %), peněžnictví a pojišťovnictví (−2,2 %) a činností v oblasti nemovitostí (−1,2 %). Výrazné mezičtvrtletní oživení naopak vykazovalo uskupení obchod, doprava, ubytování a pohostinství (3,5 %), které výrazně těžily z uvolnění protiepidemických restrikcí. U ostatních odvětví služeb byly přírůstky mírnější – shodně o 0,8 % vzrostly

<sup>6</sup> Příspěvky ke změně HDP po vyloučení dovozu pro konečné užití.

<sup>7</sup> Do střednědobé kategorie spadá velká část omezeného maloobchodu – oděvy, rekreační a sportovní potřeby apod.

<sup>8</sup> Údaje o spotřebě dle trvanlivosti jsou v domácím pojetí.

<sup>9</sup> Změna zásob (v běžných cenách a sezónně neočištěná) dosáhla ve 2. čtvrtletí +58,9 mld. korun.

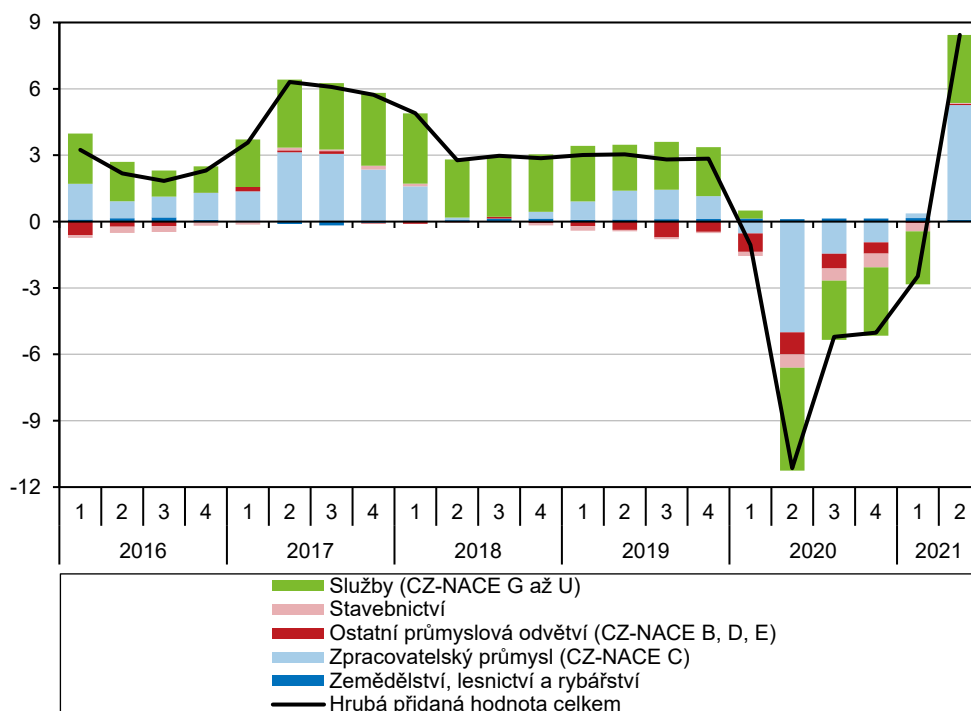
<sup>10</sup> Podle metodiky čtvrtletních národních účtů (vývoz a dovoz v ocenění FOB/FOB).

profesní, vědecké, technické a administrativní činnosti a odvětví s převahou vládního sektoru, mírně rostly informační a komunikační činnosti (0,3 %) a stagnovaly ostatní činnosti (0,1 %). Zpracovatelský průmysl, který čelil problémům souvisejícím s narušením dodavatelských řetězců, nakonec vzrostl o 1,1 %. Mírně rostla i HPH ve stavebnictví (0,5 %).

Meziroční navýšení HPH ovlivnila hlavně nízká srovnávací základna loňského roku.

Meziročně byla hrubá přidaná hodnota vyšší o 8,4 %. Silné navýšení bylo samozřejmě ovlivněno nízkou srovnávací základnou a platilo to také o jednotlivých odvětvích. Meziroční navýšení HPH ve zpracovatelském průmyslu o 23,2 % tak z velké části souvisí s loňským pozastavením provozu v části průmyslu, zatím ale odvětví zaostává například za úrovní 2. kvartálu 2019. Podobně je tomu u uskupení obchod, doprava, ubytování a pohostinství, jehož HPH byla meziročně o 9,4 % vyšší. Solidní meziroční přírůstky měla HPH také v peněžnictví a pojišťovnictví (6,6 %), ostatních činnostech (4,8 %), informačních a komunikačních činnostech (4,3 %), veřejné správě a obraně, vzdělávání, zdravotní a sociální péči (4,2 %) a zemědělství (4,1 %). Naopak jen mírně překonaly úroveň loňského roku činnosti v oblasti nemovitostí (0,7 %), stavebnictví (0,4 %) a profesní, vědecké, technické a administrativní činnosti (0,2 %).

**Graf č. 3 Příspěvky odvětví k reálné změně HPH (objemové indexy, meziroční příspěvky v p. b., HPH v %)**



Zdroj: ČSÚ

