

2. Bytová výstavba v Hl. m. Praze podle fází

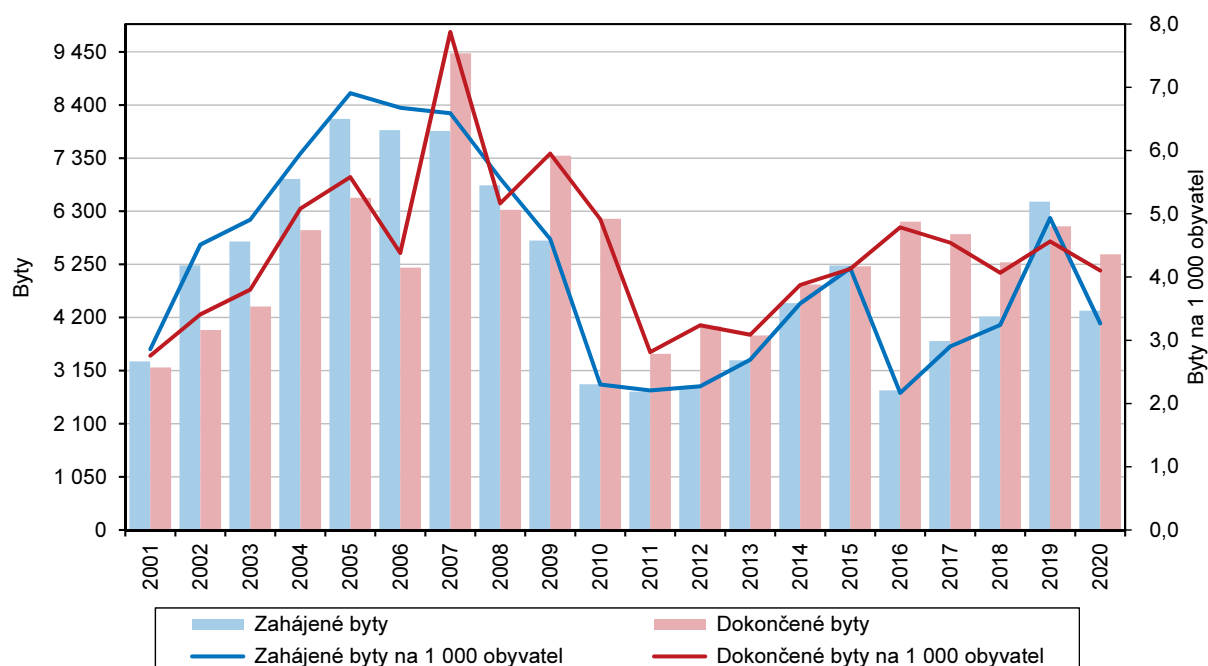
V následujícím textu uvádíme charakteristiku bytové výstavby v Hl. m. Praze podle fází. Základním členěním bytové výstavby podle fází se rozumí dělení na byty zahájené (byty, u nichž jejich výstavba byla započata) a byty dokončené (byty, které byly již dokončeny, tzn. byly zkolaudovány a jsou určeny k bydlení). Byty zahájené a dokončené můžeme dále rozdělovat podle druhu, intenzity a časové plynulosti bytové výstavby. Všechny tyto aspekty bytové výstavby jsou zachyceny v následujících dvou podkapitolách. Podrobné sestavy jednotlivých údajů jsou pak prezentovány v tabulkové příloze.

2.1. Zahájené byty

Období 2001 – 2020

V letech 2001 až 2020 bylo v Praze zahájeno celkem 100 669 bytů. Nejvíce bytů bylo zahájeno během let 2004 až 2008, šlo tehdy o celkem 37 658 bytů. Vyjádřeno v procentech to bylo 37,4 % z celkového počtu zahájených bytů v letech 2001 až 2020. Rok 2009, kdy se začala projevovat celosvětová hospodářská krize, znamenal zlom. Počet zahájených bytů mezi lety 2009 a 2010 prudce poklesl. Nejméně bytů tak bylo zahájeno v období 2010 až 2013, kdy bylo zahájeno pouze 11 790 bytů (11,7 %). V posledním sledovaném roce to bylo 4 335 bytů. Oproti předchozímu roku došlo k poklesu zahájených bytů o 33,2 %. V roce 2019 bylo za uplynulé desetiletí zahájeno vůbec nejvíce bytů – konkrétně 6 487 bytů. V předchozím desetiletí 2001-2010 bylo nejvíce bytů zahájeno roku 2005, konkrétně 8 124 bytů. Nejméně bytů bylo zahájeno v roce 2011 a 2016, šlo o 2 733, respektive 2 758 bytů.

Graf 2.1. Zahájené a dokončené byty v Hl. m. Praze



Podle 22 správních obvodů hlavního města Prahy bylo v období 2001 až 2020 nejvíce zahájeno bytů na Praze 8. Konkrétně jich bylo zahájeno 10 291, přičemž jde o jediný pražský obvod, kde hodnota přesáhla 10 tisíc. Následují obvody Praha 9, Praha 13 a Praha 5 (všechny nad 7 000 bytů). Nejméně bytů bylo zahájeno na Praze 1, Praze 2 a Praze 20 (všechny okolo 1 000 bytů). U prvních dvou jmenovaných je to zapříčiněno velmi vysokou urbanizací v samém centru Prahy a z ní vyplývají značná omezení pro stavbu nových budov.

Největší plynulý pokles byl zaznamenán v obvodu Praha 16, ve kterém bylo v letech 2001 až 2005 zahájeno 1 268 bytů, ve třech následujících pětiletých obdobích pak 939, 364 a nakonec 207 bytů. Došlo zde tak k postupnému poklesu o téměř 83,7 %. K dalšímu výraznému snížení počtu zahájených bytů došlo na Praze 2 a Praze 10 o 80 %, respektive 56,2 % (viz Tab. 2.1). Hodnoty u ostatních obvodů v porovnávání čtyř pětiletých období kolísaly. Vysoký nárůst zahájených bytů zaznamenala Praha 8. Zatímco během let 2001-2005 bylo zahájeno nejvíce bytů na Praze 5, tak v následujících třech pětiletých obdobích Praha 8 na počet zahájených bytů vede.

Tab. 2.1 Zahájené byty v Hl. m. Praze podle 22 správních obvodů v letech 2001 až 2020

	2001–2005	2006–2010	2011–2015	2016–2020	2001–2020
Hl. m. Praha	29 323	31 187	18 620	21 532	100 662
Praha 1	218	174	281	392	1 065
Praha 2	365	148	104	73	690
Praha 3	2 198	913	1 854	1 502	6 467
Praha 4	1 620	1 732	893	802	5 047
Praha 5	2 992	2 524	515	999	7 030
Praha 6	2 286	941	419	708	4 354
Praha 7	487	1 233	445	1 208	3 373
Praha 8	1 792	2 782	2 169	3 548	10 291
Praha 9	2 195	1 902	1 578	3 259	8 934
Praha 10	2 484	1 648	1 366	1 089	6 587
Praha 11	974	470	296	335	2 075
Praha 12	660	1 431	739	1 376	4 206
Praha 13	1 609	2 618	1 717	1 399	7 343
Praha 14	1 048	1 296	398	629	3 371
Praha 15	964	1 626	1 331	1 020	4 941
Praha 16	1 268	939	364	207	2 778
Praha 17	1 070	1 879	679	925	4 553
Praha 18	1 660	1 799	2 026	745	6 230
Praha 19	1 308	1 821	147	322	3 598
Praha 20	208	415	268	59	950
Praha 21	827	695	231	311	2 064
Praha 22	1 090	2 208	800	624	4 722

Období 2011 – 2020

Poněkud obdobná situace je, pokud se podíváme na poslední desetiletí rok po roku. V období 2011 až 2020 bylo nejvíce bytů zahájeno na Praze 8 (5 717 bytů) a naopak nejméně na Praze 2 (177 bytů). Za poslední rok 2020 bylo nejvíce bytů zahájeno na Praze 8 a Praze 9. Konkrétně to bylo 1 089 bytů na Praze 8 a 1 402 bytů na Praze 9. Od roku 2011 to byly dva jediné případy, kdy bylo v některém z obvodů zahájeno více než 1 tisíc bytů. Nejméně bytů (shodně 3 byty) bylo zahájeno roku 2019 na Praze 20 a v roce 2020 na Praze 11. Následují obvody Praha 14 v roce 2012 a Praha 20 roku 2020. Plynulý pokles pak byl zaznamenán na Praze 18 od roku 2014. V tomto roce bylo zahájeno rekordních 964 bytů, takže srovnávací základna pro další roky byla výjimečně vysoká. V následujících letech jejich počet setrvale klesal a zastavil se až na 20 zahájených bytech v roce 2020 (viz Tab. 2.2).

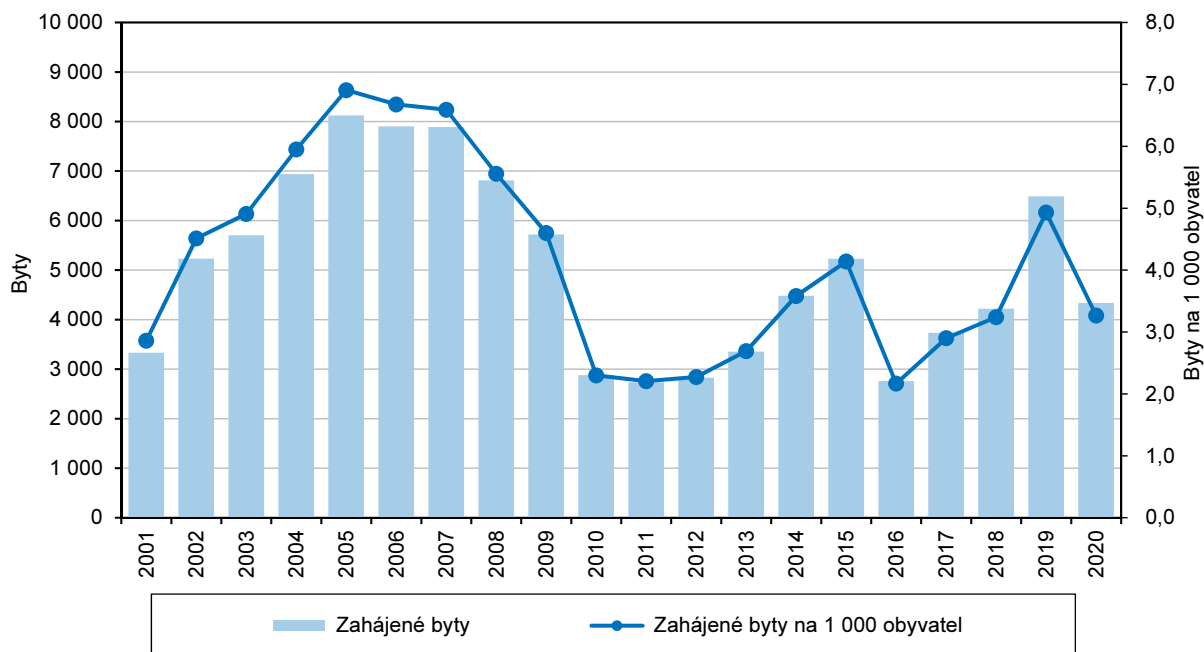


Tab. 2.2 Zahájené byty v Hl. m. Praze podle 22 správních obvodů v letech 2011 až 2020

	2011	2012	2013	2014	2015	2016	2017	2018	2019	2020
Hl. m. Praha	2 733	2 827	3 352	4 481	5 227	2 758	3 734	4 218	6 487	4 335
Praha 1	32	49	68	61	71	33	90	169	33	67
Praha 2	60	15	11	13	5	16	16	8	19	14
Praha 3	75	272	122	572	813	30	100	410	832	130
Praha 4	193	274	60	106	260	152	131	100	344	75
Praha 5	116	262	19	35	83	364	68	348	168	51
Praha 6	205	35	47	22	110	172	163	133	133	107
Praha 7	38	106	22	214	65	88	354	69	436	261
Praha 8	260	315	374	875	345	248	660	556	995	1 089
Praha 9	181	93	284	100	920	348	684	132	693	1 402
Praha 10	95	239	583	230	219	30	44	136	635	244
Praha 11	27	26	85	42	116	52	50	38	192	3
Praha 12	71	13	257	70	328	52	159	897	201	67
Praha 13	367	81	319	486	464	486	231	156	314	212
Praha 14	316	4	19	43	16	40	119	41	381	48
Praha 15	34	692	312	236	57	116	225	20	487	172
Praha 16	152	33	46	43	90	40	45	38	22	62
Praha 17	11	12	342	120	194	42	34	698	26	125
Praha 18	285	24	9	964	744	291	255	98	81	20
Praha 19	48	13	12	26	48	59	185	31	16	31
Praha 20	77	34	33	19	105	19	24	9	3	4
Praha 21	44	79	35	36	37	49	66	86	56	54
Praha 22	46	156	293	168	137	31	31	45	420	97

U zahájených bytů na 1 000 obyvatel v Praze podle 22 správních obvodů v posledním sledovaném roce 2020 dosáhl nejvyšší hodnoty obvod Praha 9. Za celé období 2011-2020 byl nejvyšší počet zjištěn v roce 2014 na Praze 18. Vysoká hodnota se objevila v témže obvodu i v následujícím roce. Další vysoký počet zahájených bytů na 1 000 obyvatel byl zaznamenán na Praze 22 v letech 2013 a 2019, a také na Praze 17 v roce 2018.

Celkově bylo za celé období 2011-2020 zahájeno v Praze přibližně 31 bytů na 1 000 obyvatel. Nejvíce bytů bylo v tomto období zahájeno ve správním obvodu Praha 18 (91 zahájených bytů na 1 000 obyvatel), Praha 22 (téměř 91) a Praha 9 (85). Naopak nejméně bytů bylo za celé desetileté období zahájeno v již zmiňovaném správním obvodu Prahy 2 (4 zahájené byty na 1 000 obyvatel), Prahy 11 (7) a Prahy 6 (10).

Graf 2.2. Zahájené byty v Hl. m. Praze

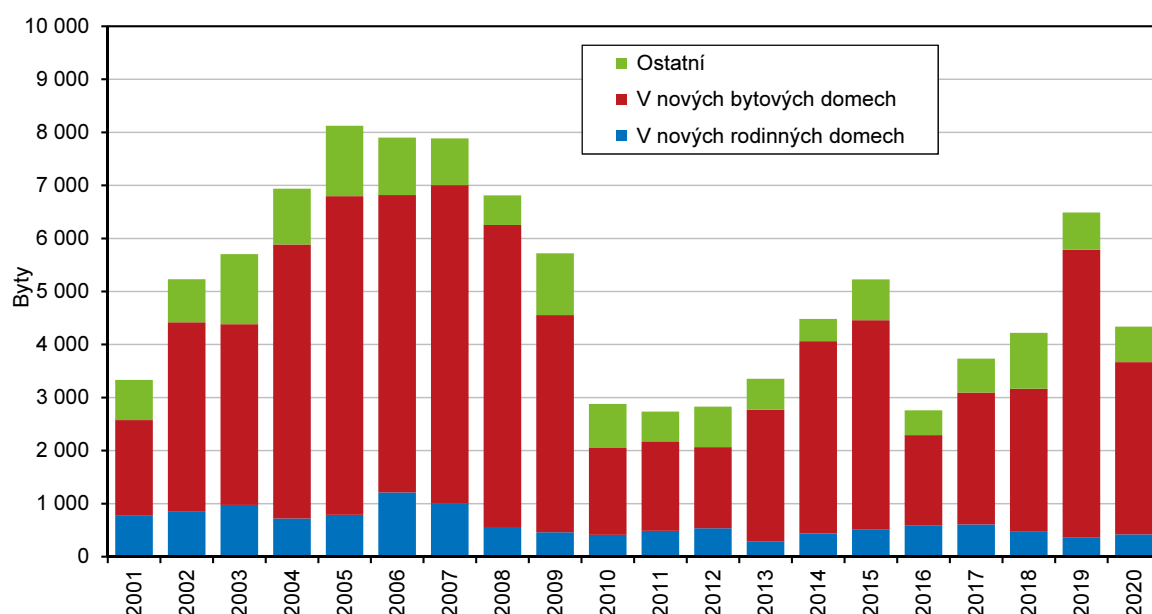
Zahájené byty lze rozdělit rovněž podle jednotlivých druhů budov. Základní rozdělení lze provést na výstavbu bytů v nových rodinných domech a v nových bytových domech, dále pak bytovou výstavbu v

nástavbách, přístavbách a vestavbách, byty v domovech pro seniory, v nebytových budovách a ve stavebně upravených nebytových prostorách. Z celkového počtu 40 152 zahájených bytů v letech 2011-2020 tvořily byty v nových rodinných domech 11,7 %, byty v nových bytových domech 71,8 % a byty v nebytových budovách necelých 3,9 %. Nejvíce bytů v nových rodinných domech za sledované období 2011-2020 bylo zahájeno v roce 2017, kdy jejich počet dosáhl 607. Z celkového počtu 4 699 zahájených bytů v nových rodinných domech jde o necelých 13 %. Nejméně jich bylo zahájeno v roce 2013 – celkem 291 bytů. Počet zahájených bytů v nových bytových domech dosáhl vrcholu v roce 2019, kdy bylo zahájeno 5 429 bytů, což je 18,8 % z celkového počtu 28 825 bytů zahájených v letech 2011-2020. Naopak nejméně jich bylo zahájeno roku 2012 – celkem 1 531 bytů. Od roku 2020 již údaje za byty v nástavbách, přístavbách a vestavbách nejsou dostupné, stejně tak jako byty v domovech pro seniory a ve stavebně upravených nebytových prostorách. Hodnoty jsou tedy k dispozici pouze do roku 2019 (viz Tab. 2.3). Bytů zahájených v nebytových budovách bylo nejvíce roku 2015, zatímco nejméně jich bylo v roce 2011.

Tab. 2.3 Zahájené byty podle druhu budovy v Hl. m. Praze v letech 2011 až 2020

	Byty celkem	v tom						
		v nových rodinných domech	v nových bytových domech	v nástavbách, přístavbách a vestavbách		v domovech-penzionech a domovech pro seniory	v nebytových budovách	ve stavebně upravených nebytových prostorách
				k rodinným domům	k bytovým domům			
2011	2 733	486	1 686	54	317	29	29	38
2012	2 827	533	1 531	54	315	60	180	53
2013	3 352	291	2 478	41	286	-	165	27
2014	4 481	438	3 625	59	217	-	102	12
2015	5 227	508	3 949	55	321	-	349	17
2016	2 758	582	1 707	56	193	119	175	36
2017	3 734	607	2 487	68	367	60	71	74
2018	4 218	479	2 687	80	428	-	297	75
2019	6 487	355	5 429	54	331	-	146	163
2020	4 335	420	3 246	.	.	.	33	.
2011–2020	40 152	4 699	28 825	x	x	x	1 547	x

Graf 2.3. Zahájené byty podle druhu výstavby v Hl. m. Praze



Následující tabulka 2.4 ukazuje průměrné roční počty zahájených bytů v jednotlivých obvodech Prahy. Podle 22 správních obvodů hlavního města Prahy bylo v nových rodinných domech za období 2011-2020 nejvíce bytů zahájeno na Praze 8¹. Nejvíce bytů v nových bytových domech bylo v ročním průměru nejvíce na Praze 9. Jediný obvod, kde nebyl průměrně za rok za celou dobu zahájen ani jeden byt v novém rodinném domě a ani jeden byt v novém bytovém domě je Praha 2. Na Praze 1 pak byly v ročním průměru zahájeny 2 byty v nových rodinných domech, ale žádný byt v nových bytových domech. V nebytových budovách bylo nejvíce bytů zahájeno na Praze 8. Nejvyššího ročního průměru u bytů v nových rodinných domech dosáhl obvod Praha 8, v nových bytových domech to pak byl obvod Praha 9 a u bytů v nebytových budovách opět Praha 8 (viz opět Tab. 2.4).

Tab. 2.4 Zahájené byty podle druhu budovy v Hl. m. Praze – roční průměr v letech 2011 až 2020

	Byty celkem (roční průměr)				Byty na 1 000 obyvatel (roční průměr)			
	Byty celkem	z toho			Byty celkem	z toho		
		v nových rodinných domech	v nových bytových domech	v nebytových budovách		v nových rodinných domech	v nových bytových domech	v nebytových budovách
Hl. m. Praha	4 461	522	3 203	172	3,36	0,39	2,41	0,13
Praha 1	75	0	0	11	2,53	0,01	0,00	0,36
Praha 2	20	0	0	0	0,39	0,00	0,00	0,01
Praha 3	373	0	280	15	4,90	0,00	3,69	0,20
Praha 4	188	19	123	3	1,33	0,13	0,87	0,02
Praha 5	168	13	117	7	1,82	0,14	1,26	0,07
Praha 6	125	34	46	1	1,04	0,28	0,38	0,01
Praha 7	184	2	124	20	3,92	0,05	2,65	0,43
Praha 8	635	55	446	49	5,46	0,47	3,83	0,42
Praha 9	537	3	511	18	8,80	0,04	8,36	0,29
Praha 10	273	8	197	10	2,47	0,07	1,78	0,09
Praha 11	70	23	43	1	0,82	0,27	0,51	0,01
Praha 12	235	32	185	0	3,43	0,46	2,70	0,01
Praha 13	346	51	269	19	5,00	0,73	3,89	0,27
Praha 14	114	23	84	0	2,26	0,46	1,67	0,00
Praha 15	261	30	216	4	5,15	0,60	4,25	0,07
Praha 16	63	41	11	1	2,53	1,65	0,46	0,04
Praha 17	178	9	151	4	5,67	0,28	4,79	0,14
Praha 18	308	37	268	0	9,14	1,09	7,95	0,01
Praha 19	52	26	16	1	3,61	1,79	1,12	0,08
Praha 20	36	22	10	1	2,31	1,43	0,64	0,06
Praha 21	60	48	7	1	3,16	2,51	0,38	0,07
Praha 22	158	47	97	5	8,65	2,56	5,33	0,27

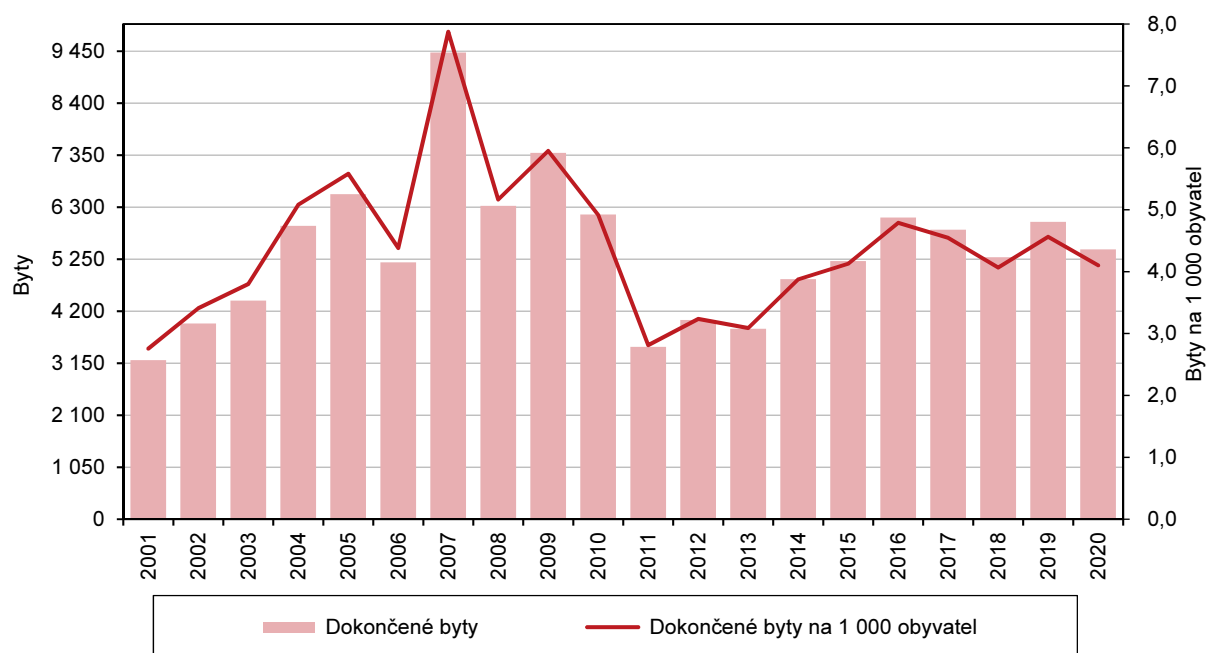
2.2. Dokončené byty

Období 2001 – 2020

V letech 2001 až 2020 bylo v Praze dokončeno celkem 108 633 bytů. Nejvíce bytů bylo dokončeno během let 2007 až 2010, šlo tehdy celkem o 29 298 bytů. Vyjádřeno v procentech to bylo téměř 27 % z celkového počtu dokončených bytů v letech 2001 až 2020. Naopak nejméně bytů bylo dokončeno v období 2011 až 2013, kdy bylo dokončeno pouze 11 348 bytů (10,4 %). V posledním sledovaném roce 2020 to bylo 5 449 bytů. Oproti předchozímu roku došlo k poklesu počtu dokončených bytů o 9,2 %. Od roku 2015 se počty dokončených bytů výrazně neměnily. V období 2001 až 2011 však počty dokončených bytů výrazněji kolísaly. Nejprve došlo v letech 2001 až 2007 k postupnému nárůstu a následně do roku 2011 k výraznějšímu poklesu počtu dokončených bytů, což je důsledek ekonomické krize z roku 2009, jejíž dopady na objem dokončených bytů se projevil se zpožděním.

¹ Jedná se o roční průměr, tedy průměrnou hodnotu zahájených bytů na jeden rok sledovaného období

Graf 2.4. Dokončené byty v Hl. m. Praze



Období 2011 – 2020

Na základě desetileté časové řady počtu dokončených bytů lze konstatovat, že největší objem dokončených bytů (tedy v absolutním počtu) byl za sledované období jednoznačně ve správním obvodu Prahy 8 (4 951 dokončených bytů). Druhý největší počet bytů byl dokončen v obvodu Prahy 9, kde byl celkový objem výstavby podobný (4 926 bytů). Více jak tři tisíce bytů bylo ještě dokončeno v obvodech Praha 18, Praha 5, Praha 12 a Praha 13. Neméně bytů bylo dokončeno v obvodu Prahy 1 a Prahy 20. Relativní význam bytové výstavby je hodnocen dále v textu.

Tab. 2.5 Dokončené byty v Hl. m. Praze podle 22 správních obvodů v letech 2011 až 2020

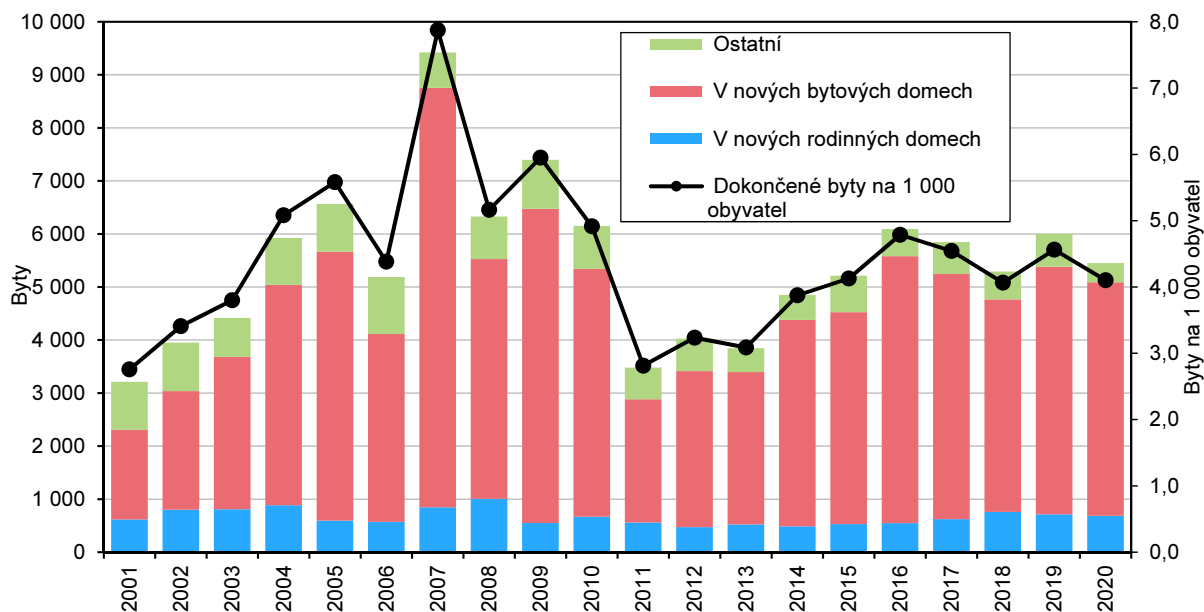
	2011	2012	2013	2014	2015	2016	2017	2018	2019	2020
Hl. m. Praha	3 480	4 024	3 844	4 848	5 211	6 092	5 846	5 290	6 002	5 449
Praha 1	57	32	-	41	23	1	28	18	4	8
Praha 2	103	116	118	99	72	87	133	15	128	70
Praha 3	34	187	40	178	52	1 105	398	350	46	346
Praha 4	460	368	143	498	239	128	363	128	167	454
Praha 5	173	283	219	16	407	47	457	194	653	610
Praha 6	79	247	114	165	140	156	264	357	156	133
Praha 7	98	103	66	127	36	220	336	172	178	360
Praha 8	407	501	538	207	608	507	453	577	448	705
Praha 9	395	138	410	586	424	483	276	1 051	810	353
Praha 10	172	198	384	232	407	245	337	83	220	157
Praha 11	215	215	197	142	252	345	62	72	115	110
Praha 12	46	75	268	233	344	552	395	225	644	250
Praha 13	27	460	226	280	221	463	418	246	602	79
Praha 14	43	13	8	401	427	183	17	271	227	344
Praha 15	163	68	319	703	655	753	329	269	477	618
Praha 16	83	76	44	64	37	47	114	70	55	90
Praha 17	185	408	58	102	400	11	193	143	88	72
Praha 18	384	119	383	540	108	386	544	760	514	175
Praha 19	119	16	31	5	37	46	22	31	48	171
Praha 20	27	61	48	27	15	46	38	39	31	56
Praha 21	76	60	54	68	54	39	50	59	99	55
Praha 22	134	280	176	134	253	242	619	160	292	233

Blíže se lze podívat na hodnoty dokončených bytů v Praze „rok po roku“ v období 2011-2020 podle 22 správních obvodů. Nejvíce dokončených bytů vykázala Praha 3 v roce 2016, kdy bylo dokončeno 1 105 bytů. Následuje Praha 9 s 1 051 dokončenými byty v roce 2018. Nejméně dokončených bytů je dlouhodobě na Praze 1, kde roku 2013 nebyl dokončen ani jeden byt, zatímco v roce 2016. Je to způsobeno velmi vysokou urbanizací a malými možnostmi stavět v samém centru Prahy nové budovy.



V relativním vyjádření, tedy v přepočtu na 1 000 obyvatel, bylo v celé Praze celkem za období 2011-2020 dokončeno zhruba 39 bytů na 1 000 obyvatel. Celkově bylo nejvíce bytů dokončeno ve správním obvodu Prahy 22 (161 dokončených bytů na 1 000 obyvatel), Prahy 18 (129) a Prahy 15 (92). Naopak nejmenší intenzitu měla dokončená bytová výstavba ve správním obvodu Praha 1 (7 bytů na 1 000 obyvatel), Praha 6 (16) a Praha 2 (19).

Graf 2.5. Dokončené byty podle druhu výstavby v Hl. m. Praze



Pokud se podíváme na dokončené byty v Praze podle druhu budovy, tak v celém období 2011 až 2020 tvořily byty v nových rodinných domech téměř 11,8 %, byty v nových bytových domech 77,4 % a v nebytových budovách 0,8 % z celkového počtu 50 085 dokončených bytů. Zbytek tvořily byty v nástavbách přístavbách a vestavbách (7,4 %), byty v domovech-penzionech a domovech pro seniory (0,5 %) a byty v nebytových budovách (2,1 %). Nejvíce bytů **v nových rodinných domech** za léta 2011 až 2020 bylo v roce 2018 – celkem 756 bytů. Nejmenší hodnoty s konkrétním číslem 471 dosáhla výstavba roku 2012. Oproti období 2011-2015 se v letech 2016-2020 zvýšil počet dokončených bytů v nových rodinných domech o 22,8 %.

V nových bytových domech bylo nejvíce bytů dokončeno v roce 2016. Šlo tehdy o 5 033 bytů. I v této kategorii došlo od roku 2016 k většímu nárůstu počtu dokončených bytů (o 29,5 %) oproti letům 2011-2015. Nejméně bytů v nových bytových domech pak bylo dokončeno v roce 2011, konkrétně 2 324 bytů. U rodinných domů dosáhl počet nástaveb, přístaveb a vestaveb nejvyšší hodnoty 43 v roce 2012 a nejmenší hodnoty 16 v roce 2016. U bytových domů byl nejvyšší počet dokončených bytů zaznamenán v roce 2012 – celkem 453 bytů a nejmenší roku 2016 – celkem 193 bytů. V Praze je dlouhodobě více bytů dokončováno v nástavbách k bytovým domům. Další speciální kategorií jsou dokončené byty v domovech-penzionech a domovech pro seniory. Zatímco v letech 2013-2015 a v letech 2017 a 2018 nebyly dokončeny žádné byty v této kategorii, tak naopak nejvíce jich bylo dokončeno v roce 2016 (119).

Tab. 2.6 Dokončené byty podle druhu budovy v Hl. m. Praze v letech 2011 až 2020

	Byty celkem	v tom						
		v nových rodinných domech	v nových bytových domech	v nástavbách, přístavbách a vestavbách k		v domovech-penzionech a domovech pro seniory	v nebytových budovách	ve stavebně upravených nebytových prostorách
				rodinným domům	bytovým domům			
2011	3 480	557	2 324	20	435	29	30	85
2012	4 024	471	2 942	43	453	60	27	28
2013	3 844	523	2 871	23	382	-	16	29
2014	4 848	485	3 892	25	348	-	56	42
2015	5 211	528	3 996	31	228	-	116	312
2016	6 092	546	5 033	16	193	119	87	98
2017	5 846	622	4 623	22	314	60	10	195
2018	5 290	756	4 008	25	411	-	37	53
2019	6 002	711	4 669	24	358	-	27	213
2020 ^{1,2)}	5 449	686	4 401	25	325	1	11	.
2011–2020	50 086	5 885	38 759	254	3 447	269	417	1 055

¹⁾ byty dokončené v nebytových prostorách byly započteny do bytů dokončených v nástavbách, přístavbách a vestavbách k rodinným nebo bytovým domům nebo do bytů dokončených v nebytových budovách

²⁾ do údajů o dokončených bytech v domovech-penzionech a domovech pro seniory byly započteny dokončené byty ve všech budovách se službami sociální péče, budovách pro ubytování studentů, zaměstnanců apod. a v ostatních bytových budovách

V nových rodinných domech bylo nejvíce bytů dokončeno na Praze 12. Šlo o 602 bytů. Následuje Praha 8 s 524 byty a Praha 15 s 500 dokončenými byty. U bytů v nových bytových domech dosáhla nejvyšší hodnoty Praha 9, konkrétně 4 892 dokončených bytů. Dále pak u Prahy 8, Prahy 15 a Prahy 18 se hodnoty pohybují okolo 3 500 bytů. U bytů v nebytových budovách zcela dominuje Praha 8 s hodnotou 205 dokončených bytů. Ostatní obvody Prahy ani zdaleka nedosahují této hodnoty a Praha 8 tvoří hned 49,2 % z celkové výstavby bytů v nebytových budovách na území celé Prahy (celkem 417 bytů).

Tab. 2.7 Dokončené byty podle druhu budovy v Hl. m. Praze – roční průměr v letech 2011 až 2020

	Byty celkem (roční průměr)				Byty na 1 000 obyvatel (roční průměr)			
	Byty celkem	z toho			Byty celkem	z toho		
		v nových rodinných domech	v nových bytových domech	v nebytových budovách		v nových rodinných domech	v nových bytových domech	v nebytových budovách
Hl. m. Praha	5 565	654	4 307	46	4,19	0,49	3,24	0,03
Praha 1	24	0	5	1	0,80	0,00	0,15	0,02
Praha 2	105	0	7	1	2,07	0,00	0,13	0,02
Praha 3	304	0	255	0	4,00	0,00	3,35	0,00
Praha 4	328	32	228	6	2,31	0,23	1,61	0,04
Praha 5	340	23	301	0	3,68	0,25	3,26	0,00
Praha 6	201	46	119	1	1,68	0,38	0,99	0,01
Praha 7	188	3	121	1	4,02	0,05	2,58	0,01
Praha 8	550	58	389	23	4,73	0,50	3,34	0,20
Praha 9	547	3	544	0	8,96	0,05	8,90	0,00
Praha 10	271	7	203	4	2,45	0,07	1,84	0,04
Praha 11	192	31	158	1	2,25	0,36	1,86	0,01
Praha 12	337	67	266	2	4,91	0,98	3,88	0,03
Praha 13	336	50	264	0	4,85	0,73	3,82	0,00
Praha 14	215	44	170	0	4,25	0,87	3,36	0,00
Praha 15	484	56	411	2	9,54	1,10	8,09	0,05
Praha 16	76	39	24	0	3,01	1,56	0,96	0,00
Praha 17	184	9	170	1	5,87	0,27	5,41	0,02
Praha 18	435	26	406	1	12,90	0,78	12,04	0,02
Praha 19	58	27	26	0	4,05	1,90	1,82	0,03
Praha 20	43	25	11	1	2,74	1,62	0,71	0,08
Praha 21	68	53	7	0	3,59	2,78	0,38	0,02
Praha 22	280	54	222	1	15,32	2,93	12,13	0,04



Pokud se podíváme na roční průměr dokončených bytů za roky 2011 až 2020, nejvíce bytů v rodinných domech bylo postaveno v obvodu Prahy 12 (67 bytů). Naopak na Praze 1, Praze 2 a Praze 3 nebyl dokončen jediný byt, což jistě nepřekvapí. Co se týká bytů v nových bytových domech, tak nejvíce, konkrétně 544 jich bylo ročně průměrně dokončeno na Praze 9 a naopak nejméně pak na Praze 1, kde bylo průměrně dokončeno 5 bytů. V nebytových budovách bylo průměrně nejvíce bytů postaveno na Praze 8 (23 bytů).

Ve statistice bytové výstavby se sleduje také ukazatel plynulost bytové výstavby. Plynulostí bytové výstavby se rozumí počet dokončených bytů na 100 zahájených bytů. Pokud je ukazatel roven 100, tak to znamená, že zhruba stejný počet bytů byl v daném roce zahájen a také dokončen a není tedy celkově v území příliš vysoká rozestavěnost domů. Ta celkovou výstavbu spíše prodražuje. Obecně je možné převahu počtu zahájených nad dokončenými byty považovat za pozitivní jev, protože většinou indikuje období vyšší intenzity budoucí bytové výstavby. Může ovšem také ukazovat na prodlužování doby výstavby, oddalování kolaudace a zpoždování dokončení bytů. Celkově se hodnoty ukazatele plynulost bytové výstavby v Praze pohybovaly mezi 92,5 v roce 2019 a 220,9 v roce 2016.

Tab. 2.8 Plynulost bytové výstavby v Hl. m. Praze v letech 2011 až 2020

	2011	2012	2013	2014	2015	2016	2017	2018	2019	2020
Hl. m. Praha	127,3	142,3	114,7	108,2	99,7	220,9	156,6	125,4	92,5	125,7
Praha 1	178,1	65,3	0,0	67,2	32,4	3,0	31,1	10,7	12,1	11,9
Praha 2	171,7	773,3	1 072,7	761,5	1 440,0	543,8	831,3	187,5	673,7	500,0
Praha 3	45,3	68,8	32,8	31,1	6,4	3 683,3	398,0	85,4	5,5	266,2
Praha 4	238,3	134,3	238,3	469,8	91,9	84,2	277,1	128,0	48,5	605,3
Praha 5	149,1	108,0	1 152,6	45,7	490,4	12,9	672,1	55,7	388,7	1 196,1
Praha 6	38,5	705,7	242,6	750,0	127,3	90,7	162,0	268,4	117,3	124,3
Praha 7	257,9	97,2	300,0	59,3	55,4	250,0	94,9	249,3	40,8	137,9
Praha 8	156,5	159,0	143,9	23,7	176,2	204,4	68,6	103,8	45,0	64,7
Praha 9	218,2	148,4	144,4	586,0	46,1	138,8	40,4	796,2	116,9	25,2
Praha 10	181,1	82,8	65,9	100,9	185,8	816,7	765,9	61,0	34,6	64,3
Praha 11	796,3	826,9	231,8	338,1	217,2	663,5	124,0	189,5	59,9	3 666,7
Praha 12	64,8	576,9	104,3	332,9	104,9	1 061,5	248,4	25,1	320,4	373,1
Praha 13	7,4	567,9	70,8	57,6	47,6	95,3	181,0	157,7	191,7	37,3
Praha 14	13,6	325,0	42,1	932,6	2 668,8	457,5	14,3	661,0	59,6	716,7
Praha 15	479,4	9,8	102,2	297,9	1 149,1	649,1	146,2	1 345,0	97,9	359,3
Praha 16	54,6	230,3	95,7	148,8	41,1	117,5	253,3	184,2	250,0	145,2
Praha 17	1 681,8	3 400,0	17,0	85,0	206,2	26,2	567,6	20,5	338,5	57,6
Praha 18	134,7	495,8	4 255,6	56,0	14,5	132,6	213,3	775,5	634,6	875,0
Praha 19	247,9	123,1	258,3	19,2	77,1	78,0	11,9	100,0	300,0	551,6
Praha 20	35,1	179,4	145,5	142,1	14,3	242,1	158,3	433,3	1 033,3	1 400,0
Praha 21	172,7	75,9	154,3	188,9	145,9	79,6	75,8	68,6	176,8	101,9
Praha 22	291,3	179,5	60,1	79,8	184,7	780,6	1 996,8	355,6	69,5	240,2