

## 2. Sociální vývoj

### Zaměstnanost vč. ekonomické aktivity

V posledních 3 letech se pracovní síla v Plzeňském kraji zvyšuje

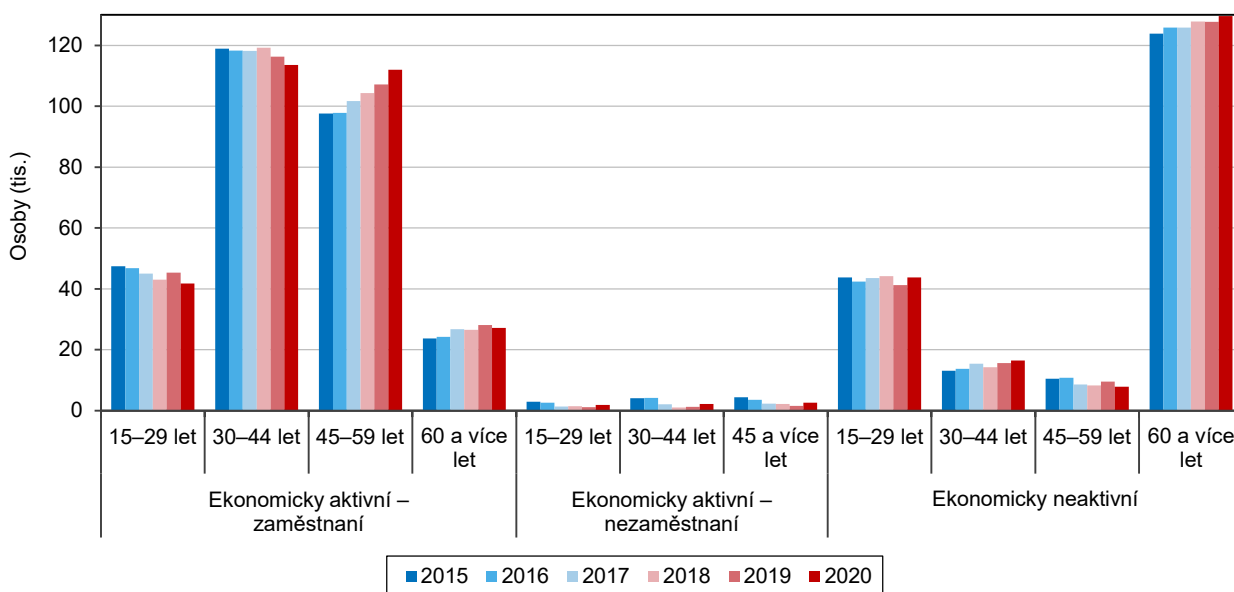
Podle výsledků Výběrového šetření pracovních sil (dále jen VŠPS) představovalo v roce 2020 **pracovní sílu**<sup>11</sup> v Plzeňském kraji 301,0 tis. osob, což znamená jen mírný meziroční nárůst. Ve srovnání s rokem 2015 se však jedná o vyšší hodnou o 2,2 tis. osob, tedy o 0,7 %. Změna vzdělanostní struktury obyvatelstva ve věku 15 a více let se ve sledovaném časovém období nejvíce pozitivně projevila u středoškolsky vzdělaných s maturitou, kde se podíl těchto středoškoláků (35,4 %) zvýšil meziročně o 1,1 procentního bodu (dále jen p. b.). Naopak u osob s dosaženým středním vzděláním bez maturity došlo k mírnému poklesu.

Úroveň vzdělanosti pracovní síly se mírně zvyšuje

K růstu od roku 2015 (o 0,1 p. b.) došlo také v případě skupiny obyvatel vysokoškolsky vzdělaných, kteří se nyní na pracovní síle podílí 15,5 %. V pětileté časové řadě došlo u této skupiny nejprve k nárůstu, postupně ale zase klesá. U skupiny obyvatel se základním vzděláním a bez vzdělání, kteří se na celkové pracovní síle podílí 13,7 %, došlo sice od roku 2015 k poklesu, ale meziročně jejich podíl vzrostl o 0,7 p. b.

**Graf 2.1 Obyvatelstvo Plzeňského kraje podle ekonomické aktivity a věku**

Zdroj: ČSÚ (VŠPS)



K nejvýraznější změně ve věkové struktuře pracovní síly došlo u osob ve věku 30 až 44 let

Ve **věkové struktuře pracovní síly** v období roku 2015–2020 došlo ke změně u ekonomicky aktivních ve věkové kategorii nad 60 let, kdy na začátku sledovaného období bylo v této věkové skupině 8,0 % ekonomicky aktivních, zatímco na konci sledovaného období představovali ekonomicky aktivní ve věku nad 60 let již 9,1 %. Tato změna souvisela s prodlužováním věku při odchodu do důchodu. Naopak výraznější pokles zaznamenala věková kategorie 30–44 let (38,4 %), a to o 2,7 p. b. V roce 2015 patřilo 136 274 obyvatel celkem do věkové kategorie 30–44 let, zatímco v roce 2020 pouze 130 791, což představuje celkový pokles o 4,2 %.

<sup>11</sup> Pracovní síla je tvořena osobami ekonomicky aktivními (zaměstnanými i nezaměstnanými)

Mezi zaměstnanými je podíl mužů vyšší

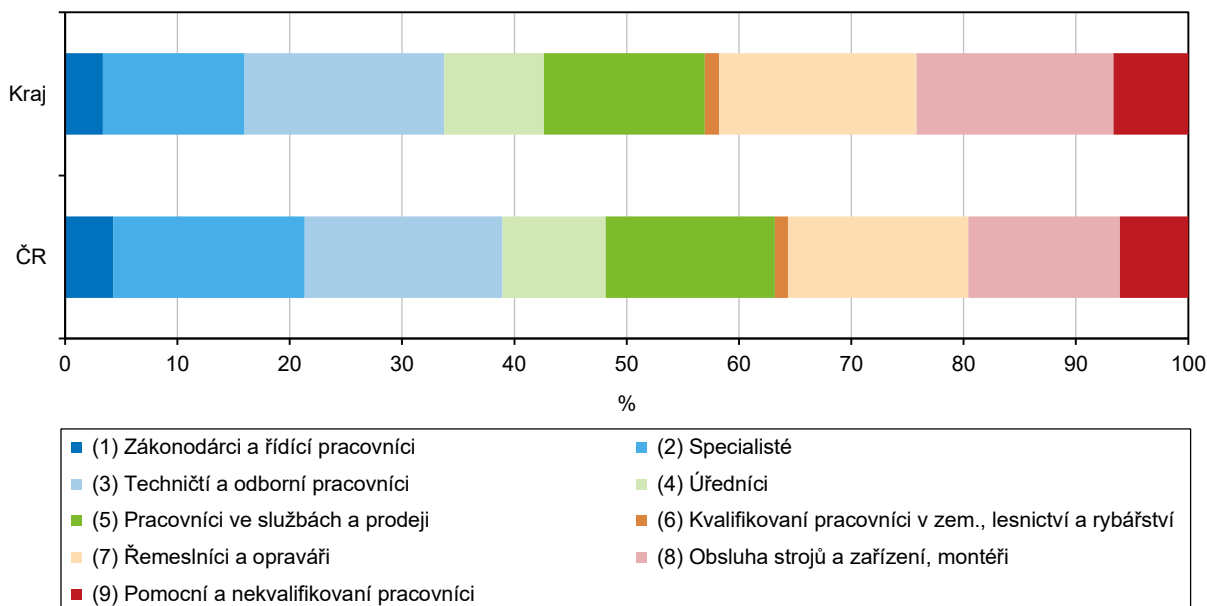
Počet **zaměstnaných** má v posledních pěti letech kolísavý charakter, v roce 2020 dosáhl hodnoty 294,4 tis. osob, což představuje meziroční pokles o 0,8 %. Nejvyšší počet zaměstnaných (296,8 tis. osob) byl ve sledovaném období v roce 2019. Z celkového počtu osob tvořících pracovní sílu představovali zaměstnaní 97,8 % pracovní síly. V meziročním srovnání byl podíl zaměstnaných nižší o 0,9 p. b. Z celkového počtu zaměstnaných tvořily 43,7 % ženy. Podíl žen se meziročně zvýšil o 0,3 p. b. I když se podíl mužů v roce 2020 snížil, během sledovaného období byl vyšší než podíl žen, v roce 2020 zaznamenal hodnotu 56,3 %.

Zaměstnanost je nejvyšší v terciárním sektoru, kde pracuje až 54,8 % zaměstnaných v kraji

V hodnoceném období se podíl zaměstnaných od roku 2015 do roku 2019 navýšil pouze v terciárním sektoru (služby). **Sekundární sektor** (průmysl a stavebnictví) vykazuje spíše kolísavý charakter vývoje a v **primárním sektoru** (zemědělství, lesnictví a rybářství) jde jen o klesající tendenci v tomto mezidobí. V roce 2015 dosahoval podíl zaměstnaných v sekundárním sektoru 42,0 %, v roce 2019 poklesl na 41,3 %. I když se podíl zaměstnaných v sekundárním sektoru meziročně snížil o 0,6 p. b., přesto v mezikrajském srovnání byl sedmým nejvyšším podílem v ČR (přesahující republikový průměr o 5,1 p. b.). Zaměstnanost v **terciární sféře** meziročně narostla o 0,7 p. b. Celkově se sektor služeb na celkové zaměstnanosti v kraji podílí 54,8 %. V rámci ČR se jedná o sedmý nejvyšší podíl, který nedosahuje republikového průměru o 6,0 p. b. Klesající tendence podílu zaměstnaných v primárním sektoru (zemědělství, lesnictví a rybářství) stále a dlouhodobě přetrvávají. Od roku 2015 došlo k poklesu podílu zaměstnanosti o 0,4 p. b. na hodnotu 3,9 %.

**Graf 2.2 Zaměstnaní podle hlavních tříd klasifikace zaměstnání CZ-ISCO v Plzeňském kraji a ČR v roce 2020**

Zdroj: ČSÚ (VŠPS)



Podíl podnikajících osob na celkově zaměstnaných dosáhl hodnoty 11,2 %

Podle postavení v zaměstnání (CZ-ISCE) představují nejvyšší podíl zaměstnaných osob v roce 2020 zaměstnanci (od roku 2012 včetně členů produkčních družstev), a to 85,8 %. V ostatní skupině podnikatelů (pracujících na vlastní účet) byl podíl zaměstnaných podstatně nižší (11,2 %). V meziročním srovnání mírně poklesl počet zaměstnanců včetně členů produkčních družstev o 1,0 %, a také klesl počet pracujících na vlastní účet o 2,6 %. Na počtu zaměstnaných celkem v ČR se podílel

Plzeňský kraj v roce 2019 celkem 5,6 %, v případě zaměstnanců 5,8 % a podnikatelů 4,7 %. V mezikrajském srovnání vykazuje Plzeňský kraj pátý nejnižší podíl podnikatelské sféry na zaměstnaných celkem a zároveň sedmý nejvyšší podíl zaměstnanců na zaměstnaných osobách celkem. V podnikatelské sféře nedosahuje republikového podílu o 2,3 p. b., u zaměstnanců naopak převyšuje republikový podíl o 2,6 p. b. I když zaměstnanost roste, podnikání se stává z hlediska pohledu stability pravidelných příjmů poměrně rizikové a pro určitou část podnikatelů je bezpečnější, pokud vedle podnikání vykonávají ještě další výdělečnou činnost formou zaměstnání.

Dlouhodobě se pokles projevuje zejména u profesí zaměstnanců zákonodárců a řídicích pracovníků

V roce 2020 se meziročně zvýšily počty zaměstnaných (podle klasifikace zaměstnání CZ-ISCO) v kategorii řemeslníků a opravářů (o 12,8 %), úředníků (o 9,6 %), technických a odborných pracovníků (o 3,2 %), a také u pomocných a nekvalifikovaných pracovníků (o 1,1 %). Naopak pokles zaznamenala kategorie kvalifikovaných pracovníků v zemědělství, lesnictví a rybářství (o 20,3 %), specialistů (o 12,0 %), obsluha strojů a zařízení, montérů (o 6,4 %) a pracovníků ve službách a prodeji (o 5,4 %). Mírný meziroční pokles je vidět u zákonodárců a řídicích pracovníků (o 0,2 %). Z dlouhodobého pohledu (od roku 2015) se nárůst projevuje nejen u pomocníků a nekvalifikovaných pracovníků (o 13,1 %), ale také u specialistů, úředníků, technických a odborných pracovníků, řemeslníků a opravářů, a také u pracovníků ve službách a prodeji. Nejvýraznější snížení zaměstnaných z dlouhodobého pohledu se projevovalo ve skupině zaměstnanců zákonodárců a řídicích pracovníků (pokles o 32,1 %).

Plzeňský kraj dosáhl v roce 2020 třetí nejvyšší hodnoty míry zaměstnanosti

**Míra zaměstnanosti**<sup>12</sup> v roce 2020 dosáhla 59,0 % a představovala zvýšení o 0,4 p. b. od roku 2015. Ve srovnání s předchozím rokem poklesla o 0,9 p. b. V mezikrajském srovnání se jedná o třetí nejvyšší hodnotu v ČR, převyšující republikový průměr o 0,7 p. b. Míra zaměstnanosti mužů činila 67,2 % a žen 51,0 %. Meziroční pokles míry zaměstnanosti byl vyšší u mužů než u žen. Zatímco míra zaměstnanosti u mužů klesla o 1,6 p. b., u žen došlo k poklesu o 0,3 p. b.

Míra ekonomické aktivity představuje mírně klesající trend

**Míra ekonomické aktivity**<sup>13</sup> v roce 2020 činila 60,4 %, což představuje v meziročním srovnání mírný pokles o 0,4 p. b. V rámci ČR má Plzeňský kraj třetí nejvyšší míru ekonomické aktivity za Hl. městem Prahou (64,3 %) a Středočeským krajem (62,0 %). Republikový průměr přesahuje jen o 0,6 p. b. Míra ekonomické aktivity mužů se meziročně snížila o 1,2 p. b. na 68,4 % a u žen naopak narostla o 0,4 p. b. na 52,5 %.

U počtu osob s druhým (dalším) zaměstnáním došlo k meziročnímu nárůstu 40,7 %

V roce 2020 vykonávalo **druhé (další) zaměstnání** 8,6 tis. osob, což znamená o 2,5 tis. více než v předchozím roce. Z celkového počtu zaměstnaných v kraji činily tyto osoby 2,9 %, tj. devátý podíl v mezikrajském srovnání. Z genderového pohledu druhé (další) zaměstnání mělo 5,9 tis. mužů a 2,7 tis. žen. Meziročně se tyto počty zaměstnaných zvýšily o 46,5 % u mužů a 29,6 % u žen. Z dlouhodobého pohledu se u obou pohlaví projevuje stejná tendence vývoje, přesto u mužů byl zaznamenán výraznější růst. Na celkovém počtu zaměstnaných mužů se podílejí muži s druhým (dalším) zaměstnáním 3,6 % a na celkovém počtu žen poté ženy s dalším zaměstnáním 2,1 %.

Plzeňský kraj byl v obecné míře nezaměstnanosti na pátém nejnižším místě

Počet **nezaměstnaných** se během posledních pěti let snížil (ve srovnání s rokem 2015) o více než dvě pětiny na hodnotu 6,6 tis. osob v roce 2020. Nejnižší počet nezaměstnaných (3,8 tis. osob) z celé časové řady byl v roce 2019. Meziročně se

<sup>12</sup> Podíl počtu zaměstnaných na počtu všech osob 15letých a starších

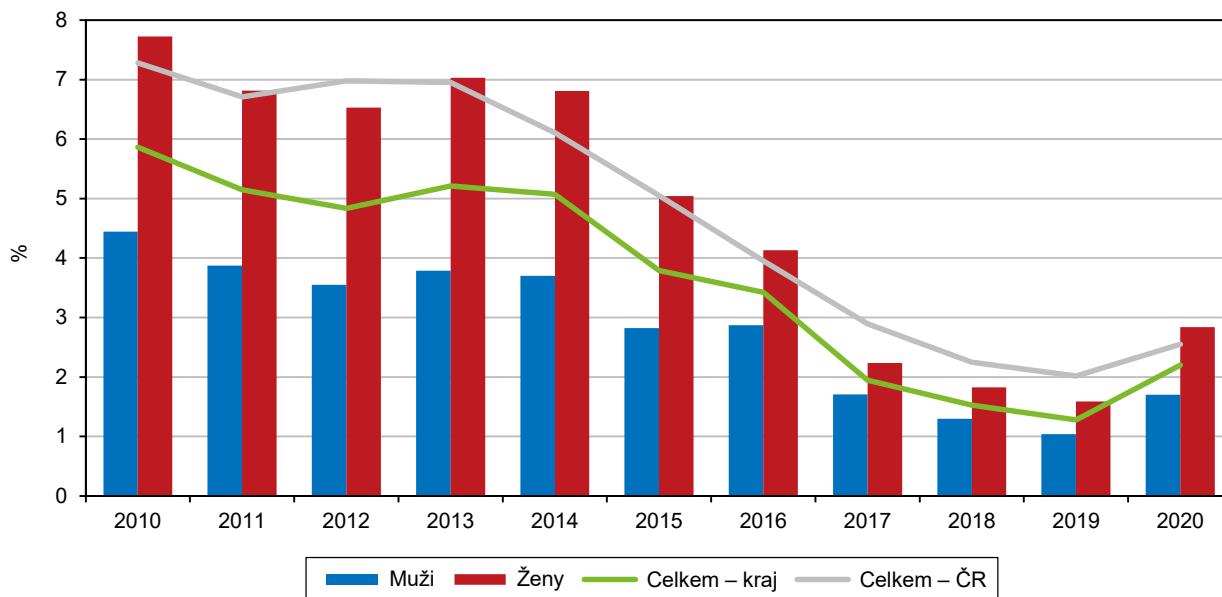
<sup>13</sup> Podíl počtu zaměstnaných a nezaměstnaných (pracovní síly) na počtu osob 15letých a starších



počet nezaměstnaných zásadně zvýšil, a to o 72,8 %. Ženy představovaly z celkového počtu nezaměstnaných 56,7 %. Klesající trend z dlouhodobého pohledu se projevil i z genderového pohledu. **Obecná míra nezaměstnanosti**<sup>14</sup> dosáhla v roce 2020 hodnoty 2,2 %. Meziročně vzrostla hodnota tohoto ukazatele o 0,9 p. b. V mezikrajském srovnání zaujímá Plzeňský kraj páté nejnižší místo. Obecná míra nezaměstnanosti dosáhla u mužů 1,7 % a u žen 2,8 %. Pokles obecné míry nezaměstnanosti v rámci časové řady byl stejný u žen i mužů. Zatímco obecná míra nezaměstnanosti u mužů se od roku 2015 snížila pouze o 1,1 p. b., u žen o 2,2 p. b.

**Graf 2.3** Roční průměrná obecná míra nezaměstnanosti v Plzeňském kraji

Zdroj: ČSÚ (VŠPS)



Plzeňský kraj v podílu seniorské kategorie na celkovém počtu ekonomicky neaktivních osob zaujímá páté nejvyšší místo v ČR

**Ekonomicky neaktivní obyvatelstvo** má v dlouhodobé časové řadě velice variabilní průběh, střídavě s mírnými výkyvy. V roce 2020 dosáhl počet ekonomicky neaktivních hodnoty 197,6 tis. osob, což meziročně znamenalo nárůst o 1,8 %. Z celkového počtu ekonomicky neaktivních osob bylo 65,6 % ve věkové kategorii 60 a více let (meziročně o 0,2 p. b. méně). Ekonomicky neaktivní ve věkové kategorii 15 až 29 let tvořily z celkového počtu ekonomicky neaktivních 22,1 % (meziroční nárůst o 0,9 p. b.). Z dlouhodobého vývoje jsou zřejmé narůstající počty ekonomicky neaktivních ve věku 60 a více let vlivem stárnutí populace. Zatímco v roce 2015 činil podíl ekonomicky neaktivních seniorů (60 a více let) z celkového počtu ekonomicky neaktivního obyvatelstva 64,8 %, v roce 2020 se zvýšil o 0,8 p. b. V mezikrajském srovnání zaujímá Plzeňský kraj v podílu seniorské kategorie na celkovém počtu ekonomicky neaktivních osob páté nejvyšší místo v ČR za kraji Vysočina, Karlovarským, Pardubickým a Zlínským. Z genderového pohledu v roce 2020 ženy tvořily 60,5 % z celkového počtu ekonomicky neaktivních (meziročně podíl klesl o 1,2 p. b.), muži se podíleli 39,5 % (meziroční nárůst o 1,2 p. b.). U mužů se mírně snížil meziročně podíl 60 a více letých seniorů na celkovém počtu ekonomicky neaktivních, u žen se naopak zvýšil, jedním z důvodů může být i prodloužení odchodu do důchodu.

<sup>14</sup> Podíl všech dosažitelných uchazečů o zaměstnání a ekonomicky aktivních osob (pracovní síly)

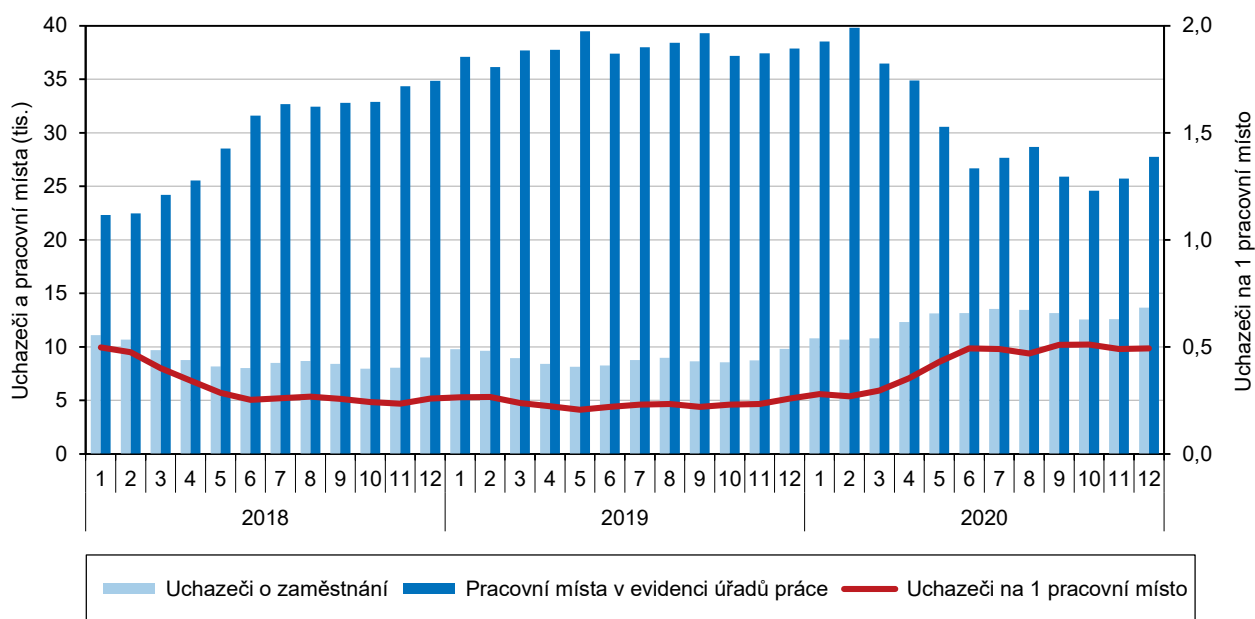
## Nezaměstnanost

Počet uchazečů o zaměstnání meziročně vlivem pandemie COVID-19 vzrostl

K 31. 12. 2020 bylo na úřadech práce Plzeňského kraje evidováno 13 673 **uchazečů o zaměstnání**, tj. o 39,4 % více než na konci roku 2019. Meziroční zvýšení uchazečů o zaměstnání bylo způsobeno pandemií COVID-19. I když v roce 2020 počet uchazečů o zaměstnání v evidenci úřadu práce meziročně vzrostl, v porovnání s rokem 2013 byl nižší o 46,8 %. Z celkového počtu uchazečů v roce 2020 mírně převažovaly ženy s 50,3 %, zbylých 49,7 % tvořili muži. Počet dosažitelných uchazečů v roce 2020 činil 12 670 osob, což znamenalo oproti roku 2019 zvýšení o 45,0 %. Průměrný věk uchazeče se zvýšil z 39,7 let v roce 2013 na 42,7 let v roce 2020, tj. zvýšení o 3 roky. K 31. 12. 2020 dosáhl počet uchazečů absolventů škol a mladistvých 611 osob, meziročně se počty uchazečů této skupiny zvýšily o 27,0 %. Vzestupnou tendenci vykazovaly také počty uchazečů se zdravotním postižením. Zatímco v roce 2019 bylo evidováno 1 708 uchazečů se zdravotním postižením, v roce 2020 se počty uchazečů v této skupině zvýšily na 2 182 osob, tj. vzestup o 27,8 %. V roce 2020 byly v porovnání s rokem 2013 nižší nejen počty uchazečů absolventů škol a mladistvých (o 63,4 %), ale i počty osob se zdravotním postižením, a to o 32,7 %.

**Graf 2.4 Uchazeči o zaměstnání a pracovní místa v Plzeňském kraji (stav ke konci měsíce)**

Pramen: MPSV



Mezi uchazeči se nejvíce snížily počty uchazečů ve věku 20–24 a se základním vzděláním

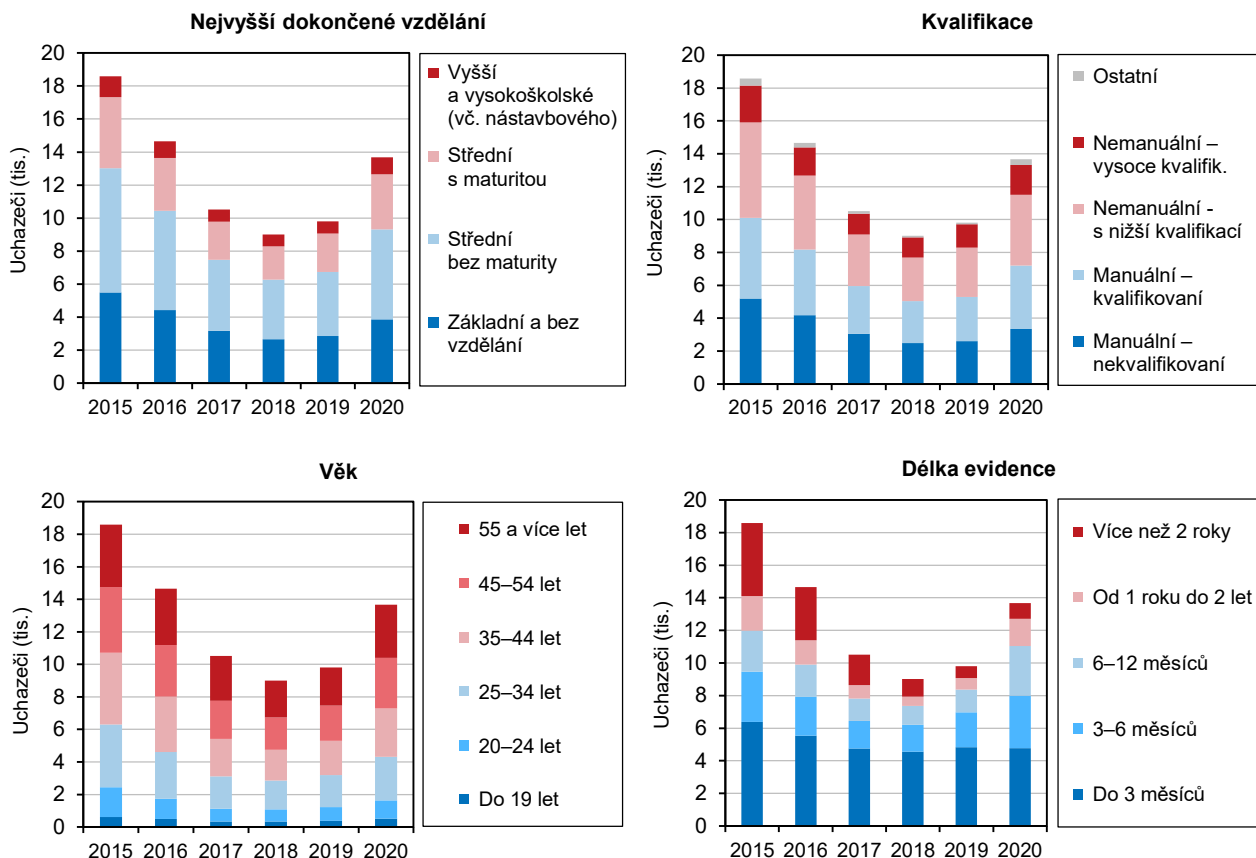
V průběhu let 2013–2020 se ve **věkové struktuře** nejvíce snížil počet uchazečů o zaměstnání ve věkovém rozmezí 20–24 let (o 64,3 %), dále ve skupině 35–39 let (o 55,2 %). Naopak počty uchazečů v seniorské kategorii (60–64 let a 65 let a více) se zvýšily o 39,1 %. Z pohledu **vzdělanostní struktury** se počty nezaměstnaných uchazečů nejvíce snížily ve skupinách se základním vzděláním (o 51,9 %), s úplným středním odborným vzděláním s maturitou (o 51,8 %) a s vyučením bez maturity (o 50,8 %). Nejnižší pokles nezaměstnaných uchazečů byl zaznamenán ve skupinách se středním vzděláním bez maturity (o 3,7 %) a vyučených s maturitou (o 4,5 %). Nejvyšší nárůst nezaměstnaných s výjimkou uchazečů s nejnižším vzděláním byl v rámci časové řady evidován ve skupině uchazečů se středním všeobecným vzděláním (o 14,6 %). Počty uchazečů s vyšším vzděláním a vysokoškolským vzděláním se rovněž snížily, ale v porovnání se skupinou se základním vzděláním byl tento pokles nižší. Oproti roku 2013 byl zaznamenán



pokles počtu uchazečů s vyšším vzděláním (o 44,7 %) a vysokoškoláků (o 31,5 %). Obecně se dá říci, že vzdělání uchazečů co do struktury absolvovaných oborů vysokoškoláků často neodpovídá potřebám trhu práce. Neumístění vysokoškolští uchazeči často mají humanitní vzdělání, což je určitým handicapem pro větší uplatnění v regionu s vysokým podílem průmyslu, jakým je i Plzeňský kraj. Skupina uchazečů o zaměstnání s nejnižším vzděláním (bez vzdělání a s neúplným vzděláním) vzrostla ze 103 uchazečů v roce 2013 na 250 uchazečů v roce 2020.

**Graf 2.5 Uchazeči o zaměstnání v evidenci úřadu práce podle vzdělání, kvalifikace, věku a délky evidence v Plzeňském kraji (stav k 31. 12.)**

Pramen: MPSV



Plzeňský kraj byl v podílu dlouhodobě nezaměstnaných šestým nejnižším krajem v ČR

**Podle délky nezaměstnanosti** se oproti roku 2013 nejvíce snížily počty uchazečů s délkou evidence nad 2 roky (o 81,6 %). V roce 2020 činili nezaměstnaní uchazeči od 1 roku do 2 let v evidenci úřadu práce 1 679 osob, v porovnání s rokem 2013 zaznamenala tato skupina uchazečů pokles o 58,3 %. **Podíl dlouhodobě nezaměstnaných**, který je definován jako podíl nezaměstnaných v evidenci úřadu práce více než 12 měsíců na počtu obyvatel ve věku 15–64 let. Tento podíl dosáhl k 31. 12. 2020 hodnoty 0,70 %, meziročně došlo ke zvýšení o 0,32 procentního bodu. V podílu dlouhodobě nezaměstnaných se Plzeňský kraj v mezikrajském porovnání umístil na šestém místě po krajích Pardubickém (0,44 %), Jihočeském (0,55 %), Královéhradeckém (0,61 %), Zlínském (0,64 %) a HI. městě Praze (0,67 %).

Podíl nezaměstnaných osob v Plzeňském kraji byl v mezikrajském porovnání šestý

**Podíl nezaměstnaných osob** k 31. 12. 2020 dosáhl v Plzeňském kraji hodnoty 3,36 %, což představuje meziroční nárůst o 1,04 procentního bodu. V rámci ČR řadí tato hodnota Plzeňský kraj na šesté místo za kraje Pardubický (2,92 %),

Královéhradecký (3,11 %), Jihočeský (3,19 %), Zlínský (3,22 %) a Vysočinu (3,31 %). V porovnání s republikovým průměrem byl podíl nezaměstnaných osob v Plzeňském kraji o 0,65 procentního bodu nižší. K 31. 12. 2020 dosáhl podíl nezaměstnaných mužů hodnoty 3,25 % a žen 3,48 %. Meziroční nárůst byl u mužů 1,02 procentního bodu a u žen 1,05 procentního bodu. Od roku 2013 se podíl nezaměstnaných osob snížil o 3,08 procentního bodu. Mezi okresy Plzeňského kraje bylo dosaženo nejnižšího podílu nezaměstnaných osob v okrese Plzeň-jih (2,57 %). Druhé místo v podílu nezaměstnaných osob v roce k 31. 12. 2020 obsadil okres Klatovy (3,29 %). Okres Plzeň-město se s hodnotou 3,43 % umístil na třetím místě. Nejvyšší nezaměstnanost v kraji zaznamenal okres Tachov (3,77 %) a Plzeň-sever (3,50 %). V případě Tachovska se jedná o příhraniční oblast, která má charakter řídkého osídlení bez středních měst zabezpečujících obyvatelům více pracovních příležitostí a zároveň se potýká se zhoršenými dopravními podmínkami. V porovnání s rokem 2013 se v roce 2020 nezaměstnanost nejvíce snížila v okrese Tachov (o 4,78 p. b.), zejména vlivem rozvoje nových průmyslových zón podél dálnice D5 u Stříbra (Panattoni Park) a Boru (CTPark).

Na 1 pracovní místo připadlo v Plzeňském kraji 0,5 uchazeče, což představuje druhou nejnižší hodnotu po Hl. městě Praze v ČR

K 31. 12. 2020 bylo v Plzeňském kraji evidováno úřady práce 27 764 pracovních míst. Počet pracovních míst rostl až do roku 2019. Meziročně se počet pracovních míst díky pandemii COVID-19 snížil o 26,7 %. Na jedno pracovní místo připadlo 0,5 uchazeče, což byla výrazně nižší hodnota v porovnání s hodnotou zaznamenanou v roce 2013 (10,0 uchazečů na 1 pracovní místo). Plzeňský kraj se umístil v mezikrajském srovnání na druhém místě s nejnižším **počtem uchazečů na 1 pracovní místo** po Hl. městě Praze (0,4 uchazeče na 1 pracovní místo). Průměr ČR dosáhl hodnoty 0,9 uchazeče na 1 pracovní místo. V meziokresním srovnání připadl nejnižší počet uchazečů na 1 pracovní místo v okrese Plzeň-jih (0,2) a Tachov (0,3), Domažlice a Rokycany (shodně 0,5). Naopak relativně nejvyšší počet uchazečů na 1 pracovní místo zaznamenaly okresy Plzeň-sever (0,8), Klatovy (0,7) a Plzeň-město (0,6).

Výše průměrné měsíční podpory oproti roku 2013 vzrostla o 2 407 Kč

**Nárok na podporu v nezaměstnanosti** v roce 2020 mělo 5 049 uchazečů, což představovalo meziroční nárůst o 19,8 %. Výše průměrné měsíční dávky v nezaměstnanosti v roce 2020 činila 8 892 Kč. V porovnání s rokem 2013 se počet uchazečů s nárokem na podporu v roce 2020 snížil o 891 uchazečů, tj. o 15,0 % méně a výše průměrné měsíční dávky v nezaměstnanosti se zvýšila o 2 417 Kč, tj. o 37,3 % více.

## Příjmy a životní podmínky domácností

Čistý disponibilní důchod na 1 obyvatele dosáhl v roce 2019 hodnoty 265 019 Kč

**Čistý disponibilní důchod domácností<sup>15</sup>** (ČDDD) je částka, kterou mohou domácnosti věnovat na konečnou spotřebu a úspory. Tento ukazatel zachycuje do značné míry úroveň materiálního bohatství domácností. ČDDD v Plzeňském kraji trvale rostl. V roce 2019 dosáhl hodnoty 155,7 mld. Kč, meziročně vzrostl o 9,3 %. V časové řadě 2014–2019 se meziročně nejméně zvýšil v roce 2016, zatímco nejvíce vzrostl v roce 2019. Plzeňský kraj se podílel na ČDDD v ČR 5,4 % a v porovnání s ostatními kraji byl tento podíl sedmý nejvyšší. **Relativní ukazatel ČDDD na 1 obyvatele** činil 265 019 Kč. V časové řadě 2014 až 2019 vykazoval s výjimkou roku 2016 rostoucí trend. Mezi kraji zaujímal Plzeňský kraj v tomto ukazateli třetí nejvyšší místo. V porovnání s průměrem ČR v roce 2019 byl nižší o 3 088 Kč.

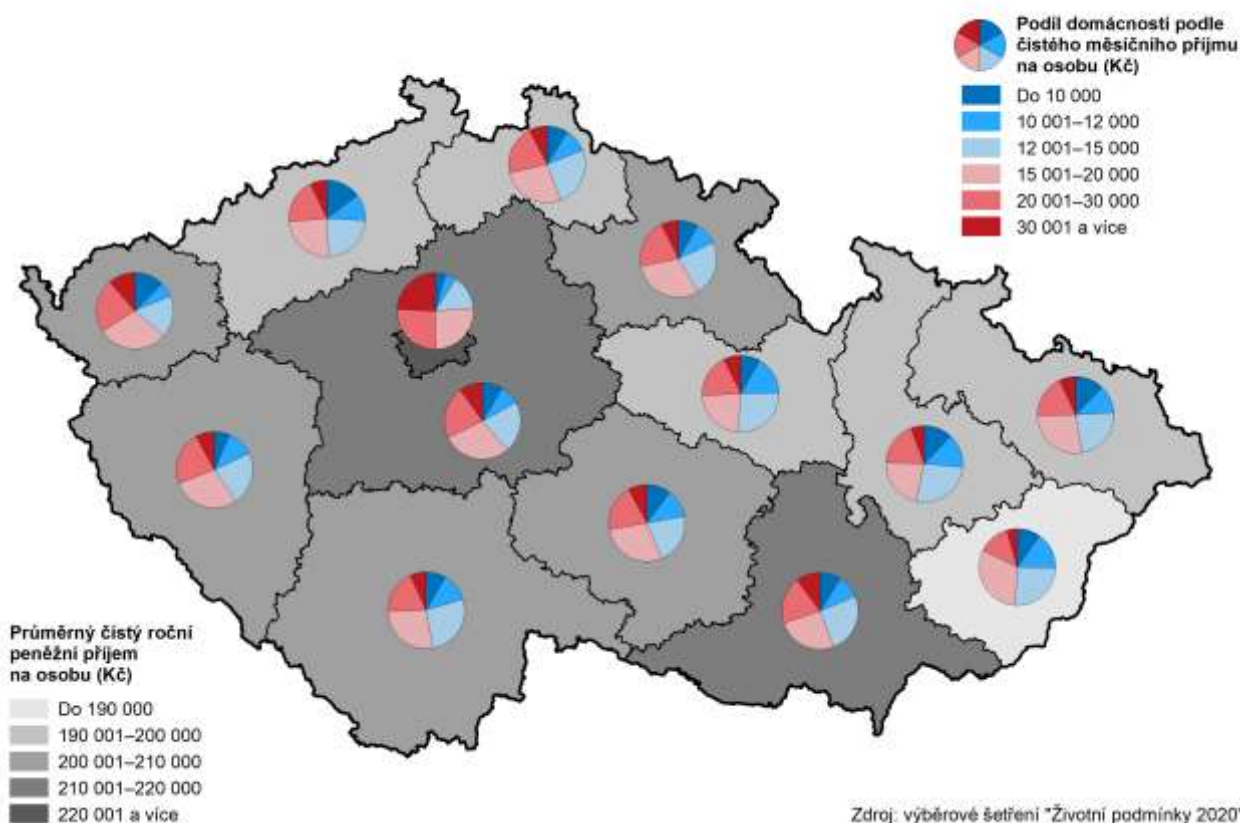
<sup>15</sup> Čistý disponibilní důchod domácností - ČDDD (makroekonomický agregát), který pro sektor domácností představuje běžný důchod po zdanění, který slouží k pokrytí konečné spotřeby a úspory; data za rok 2020 budou k dispozici v lednu 2022



Průměrný roční čistý peněžní příjem na osobu dosáhl meziročního zvýšení 8,1 %

Podle výsledků výběrového šetření **Příjmy a životní podmínky domácností 2020**<sup>16</sup> dosáhl **průměrný roční hrubý příjem na osobu** 247 557 Kč, což představovalo pátou nejvyšší hodnotu v rámci krajů. **Průměrný roční čistý peněžní příjem na osobu** činil 206 738 Kč. Oproti průměru ČR byla dosažená hodnota v kraji nižší o 3 016 Kč. V porovnání s rokem 2018 se průměrný roční čistý peněžní příjem na osobu zvýšil o 8,1 %. **Průměrný celkový roční čistý příjem včetně naturálního příjmu** představoval 214 401 Kč na 1 člena domácnosti, z toho naturální příjem (např. produkce z vlastního hospodářství) činil 3,6 %. Meziročně se celkový roční čistý příjem na osobu zvýšil o 8,5 %. Nejvyšší průměrný celkový roční čistý příjem na 1 osobu byl dosažen v Hl. městě Praze (280 219 Kč) a nejnižší ve Zlínském kraji (192 468 Kč). Oproti ČR byl průměrný celkový roční čistý příjem na 1 osobu v Plzeňském kraji nižší o 3 226 Kč, tj. o 1,5 %.

### Příjmy domácností podle krajů v roce 2019



Nejvyšší podíl domácností pobíral průměrný čistý měsíční příjem na osobu v intervalu od 15 001 do 20 000 Kč

**Nejvyšší podíl domácností v Plzeňském kraji (28,7 %) pobíral v průměru čistý měsíční příjem na osobu** v příjmové skupině 15 001–20 000 Kč. Druhou nejčetněji zastoupenou skupinu (23,2 %) tvořily domácnosti s příjmem od 20 001–30 000 Kč. Domácnosti s příjmem od 12 001–15 000 Kč představovaly skupinu s třetím nejvyšším výskytem, tento příjem pobíralo 22,4 % domácností v Plzeňském kraji. Nejnižší podíl domácností v Plzeňském kraji měl nejnižší měsíční čistý příjem do 6 000 Kč na osobu a nejvyšší měsíční čistý příjem 50 001 Kč a více. Nejnižší i nejvyšší měsíční peněžní příjem pobíralo shodně 0,4 domácností v kraji. Meziročně vzrostl nejvíce podíl domácností v příjmové skupině mezi 15 001–20 000 Kč, a to o 7,9 p. b. V pořadí druhou nejrychleji meziročně rostoucí skupinu tvořily domácnosti v příjmové skupině mezi 20 001–30 000 Kč, v této příjmové skupině se podíl domácností meziročně zvýšil o 4,0 p. b.

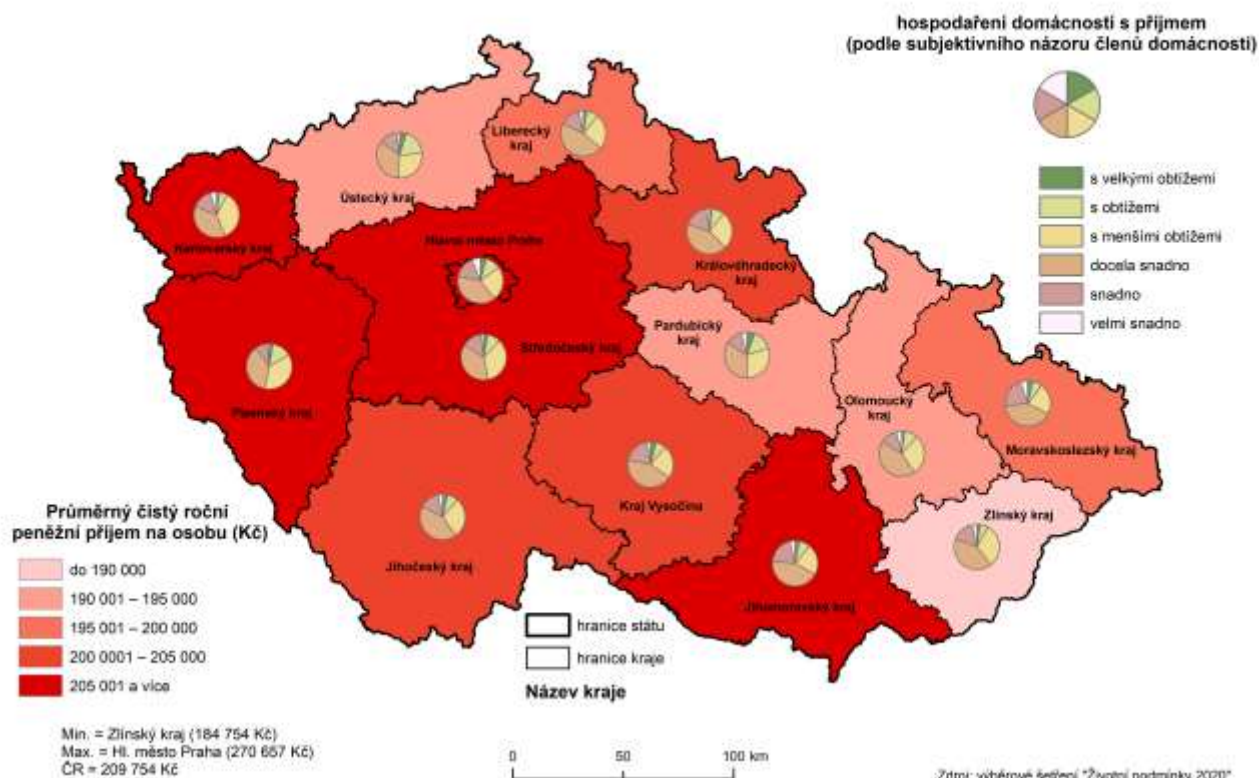
<sup>16</sup> Příjmy domácností byly šetřeny za rok 2019



Více než polovina domácností uvedly, že vychází se svými příjmy s určitými obtížemi

V roce 2020 bylo v Plzeňském kraji 248 032 **hospodařících domácností**, které představovaly 5,6 % z celkového počtu hospodařících domácností v ČR. Na základě subjektivního názoru jednotlivých domácností vycházelo s vlastním příjmem velmi snadno jen 1,6 % domácností a snadno 8,5 %. Nejvyšší podíly domácností uvedly, že se svými příjmy vychází docela snadno (36,8 %) a s menšími obtížemi (36,8 %). Druhou nejčastěji zastoupenou skupinu (13,8 %) tvořily domácnosti, které vycházely se svými příjmy s obtížemi. S velkými obtížemi vycházelo se svým příjmem (2,6 %) domácností. Shrňeme-li podíl domácností, které měly vůbec nějaké obtíže, aby vyšly se svými příjmy, dostaneme celkový podíl 53,2 %. Oproti roku 2019 se situace zlepšila, protože se podíl těchto domácností snížil o 5,9 procentního bodu.

### Příjmy domácností podle krajů v roce 2019



Průměrné náklady na bydlení jsou v rámci krajů sedmé nejvyšší

**Náklady na bydlení** činily 14,1 % z čistých peněžních příjmů domácností v Plzeňském kraji (sedmý nejvyšší podíl nákladů na bydlení z čistých měsíčních peněžních příjmů v mezikrajském porovnání). Nejnižší podíl nákladů na bydlení k čistým peněžním měsíčním příjmům domácností byl zaznamenán v Kraji Vysočina (12,1 %), nejvyšší podíl (17,3 %) v Hl. městě Praze a (17,2 %) v Ústeckém kraji. Oproti průměru ČR byl podíl nákladů na bydlení v Plzeňském kraji nižší o 0,5 p. b. Meziročně se podíl nákladů na bydlení na čistých peněžních měsíčních příjmech v Plzeňském kraji nepatrně snížil, a to o 0,4 p. b. Měsíční náklady na bydlení v domácnostech Plzeňského kraje činily v průměru 5 641 Kč. Na těchto nákladech se nejvíce podílela elektřina (25,9 %) a nájemné, úhrada za užívání bytu (25,2 %). Náklady spojené s užíváním plynu z dálkového zdroje činily 14,3 %, teplo a teplá voda 10,4 % a vodné a stočné 10,3 %. Nejvyšší náklady na bydlení zaplatily v průměru domácnosti v Hl. městě Praze 8 221 Kč, nejnižší v Kraji Vysočina 4 827 Kč. **Podle subjektivního názoru domácností** v Plzeňském kraji nepředstavovaly náklady na bydlení vůbec žádnou zátěž pro 10,1 % domácností, 76,4 % domácností uvedlo, že zaplatit náklady na bydlení pro ně představuje určitou zátěž. Zaplatit náklady na bydlení bylo velkou zátěží pro 13,6 % domácností, meziročně se podíl těchto domácností snížil o 3,0 p. b.

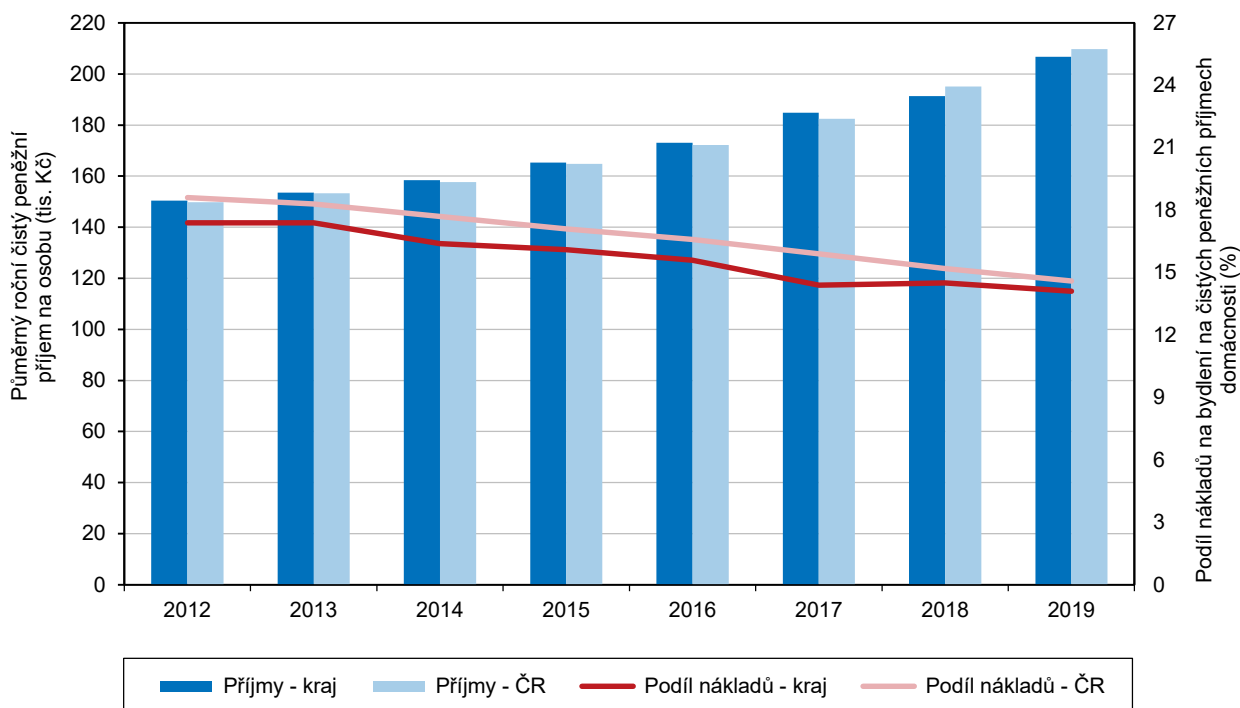


Podíl domácností, které bydlely v bytě v osobním vlastnictví, byl mezi kraji třetí nejvyšší

**Podle právní formy užívání bytu** bydlelo nejvíce domácností Plzeňského kraje ve vlastním domě (40,9 %) a v bytě v osobním vlastnictví (33,2 %). V regionu využívalo pronajatý byt 19,8 % domácností a u příbuzných a známých žilo 4,2 % domácností. Nejméně domácností (1,8 %) bydlelo v družstevních bytech. V porovnání s ostatními kraji byl podíl domácností v Plzeňském kraji, které bydlely v bytě v osobním vlastnictví, třetí nejvyšší. Podíl domácností, které bydlely ve vlastním domě, byl v rámci mezikrajského porovnání šestý nejnižší. Nejnižší podíl domácností v Plzeňském kraji v porovnání s ostatními kraji bydlel v družstevním bytě.

**Graf 2.6 Příjmy domácností a náklady na bydlení v Plzeňském kraji a ČR**

Zdroj: ČSÚ (Životní podmínky)



### Mzdy<sup>17</sup>

Výše průměrné hrubé měsíční mzdy v Plzeňském kraji byla v mezikrajském srovnání čtvrtá nejvyšší

V roce 2020 dosáhla podle předběžných výsledků **průměrná hrubá měsíční mzda** zaměstnance, přepočteného na plnou pracovní dobu (zpracovaná pracovní metodou) výše 34 441 Kč, což znamenalo meziroční nárůst o 826 Kč, tj. 2,4 %. V porovnání s průměrnou mzdou v ČR (35 662 Kč) byla průměrná mzda v Plzeňském kraji o 1 221 Kč nižší a kraj se tak v mezikrajském srovnání umístil na čtvrtém nejvyšším místě. Nejvyšší průměrná hrubá měsíční mzda byla dosažena v Hl. městě Praze 43 847 Kč, naopak nejnižší v Karlovarském kraji (31 187 Kč). Variační rozpětí hrubé měsíční mzdy mezi kraji v roce 2020 představovalo 12 660 Kč. Tato hrubá měsíční mzda byla zjištěna z podnikového výkaznictví, kde představuje podíl mezd bez ostatních osobních nákladů připadající na jednoho zaměstnance evidenčního počtu za měsíc.

Nejvyšší mzda byla dosažena v informační a komunikační činnosti

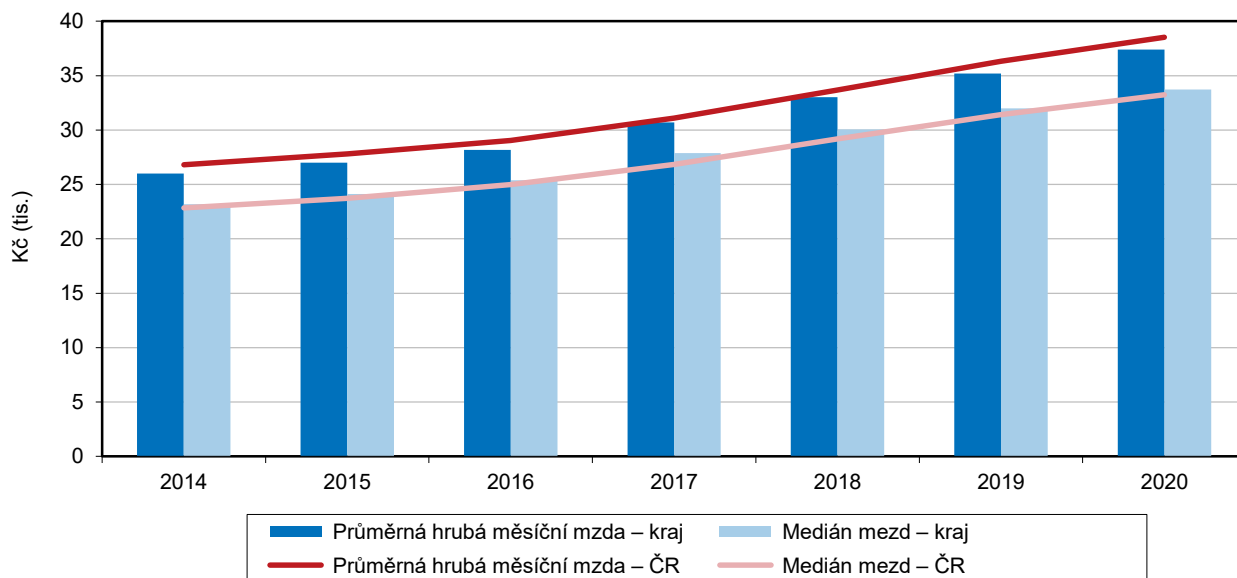
V roce 2019 byla v Plzeňském kraji dosažena nejvyšší **průměrná hrubá měsíční mzda podle CZ-NACE** v odvětví informační a komunikační činnosti (49 443 Kč) a naopak nejnižší mzda (14 952 Kč) v odvětví těžba a dobývání. V ČR byla také

<sup>17</sup> Údaje za rok 2019 jsou předběžné

nejvyšší průměrná hrubá měsíční mzda v odvětví informační a komunikační činnosti (59 268 Kč) a nejnižší mzda v odvětví ubytování, stravování a pohostinství (20 969 Kč). V porovnání s Plzeňským krajem byla průměrná hrubá měsíční mzda za ČR v odvětví informační a komunikační činnosti vyšší o 9 825 Kč.

**Graf 2.7 Průměrná hrubá měsíční mzda a medián mezd v Plzeňském kraji a ČR**

Pramen: MPSV, MF



Mzdy získané na základě výběrového šetření MPSV a MF se odlišují od mezd získaných z podnikového výkaznictví

Mzdy získané na základě **výběrového šetření Ministerstva práce a sociálních věcí a Ministerstva financí** se odlišují od mezd získaných z podnikového výkaznictví v tom, že jsou přímo sledovány mzdy jednotlivých zaměstnanců a nikoli celkové objemy na úrovni podniků či organizací. Průměrná mzda zaměstnance v daném roce je vypočtena poměření s jeho placenou dobou, tedy počtem měsíců, za které mzdu či náhradu mzdy skutečně pobíral, a je odečtena doba nemocí a dalších neplacených nepřítomností v práci pro daný rok. Výhoda takto sledované mzdy spočívá v tom, že umožňuje porovnávat mzdovou úroveň získanou v různých pracovních místech při přesně zjištěném objemu placené doby. V časové řadě je takto získaná mzda porovnatelná od roku 2011. Od roku 2011 jsou sledováni i zaměstnanci z podniků s méně než 10 zaměstnanci a také zaměstnanci neziskových institucí a podnikatelů fyzických osob. Výsledky před rokem 2011 nebyly přepočtené, a proto **nejsou srovnatelné**.

Ženy měly v porovnání s muži nižší mzdu o 15,2 %

V roce 2020 činila průměrná hrubá měsíční mzda (získaná z výběrového šetření ministerstev) v Plzeňském kraji 37 397 Kč a meziročně vzrostla o 6,2 %. V časové řadě 2012–2020 se v Plzeňském kraji průměrná hrubá měsíční mzda zvýšila o 53,9 %. Průměrná hrubá měsíční mzda dosáhla u mužů 39 671 Kč, u žen 34 449 Kč. Ženy měly v průměru o 5 222 Kč nižší průměrnou hrubou měsíční mzdu než muži, tj. o 15,2 %.

Variační rozpětí průměrné hrubé měsíční mzdy mezi kraji činilo 14 307 Kč

Nejvyšší průměrná hrubá měsíční mzda dosažená v Hl. městě Praze činila dle šetření ministerstev 47 924 Kč a nejnižší v Karlovarském kraji 33 617 Kč. **Variační rozpětí hrubé měsíční mzdy** mezi kraji představovalo v tomto případě 14 307 Kč.

Medián mezd se v časové řadě 2012–2020 zvýšil o 55,1 %

Rozdíly mezi úrovní jednotlivých hrubých měsíčních mezd daleko přesněji vystihuje **medián**, který sledovaný soubor rozdělí na dvě stejně početné skupiny. Přesně 50 % osob má mzdu nižší než medián mezd a přesně 50 % osob má mzdu vyšší. V roce



2020 dosáhl medián mezd v Plzeňském kraji 33 735 Kč a meziročně se zvýšil o 5,5 %. V časové řadě 2012–2020 se pak zvýšil o 55,1 %. Medián mezd u mužů dosáhl 35 621 Kč a u žen 31 569 Kč, u žen byl tedy o 4 052 Kč nižší, tj. o 12,8 %.

## Vzdělávání

Ve školním roce 2020/21 navštěvovalo mateřské školky 18 789 dětí

Ve školním roce 2020/21 navštěvovalo v Plzeňském kraji 18 789 dětí mateřské školky (deváté místo v mezikrajském porovnání), necelých 52 % z nich tvořili chlapci, dívky se podílely lehce přes 48 % na celkovém počtu dětí ve věku 3–6 let. Tyto děti navštěvovaly v Plzeňském kraji celkem 280 **mateřských školek** a na 1 třídu připadlo 21,6 dětí. Počtem učitelů v mateřských školkách se Plzeňský kraj v rámci krajů umístil na devátém místě (1 738,3 přepočtených osob na plně zaměstnané včetně ředitelů).

Počet žáků v mateřských školkách má proměnlivý charakter

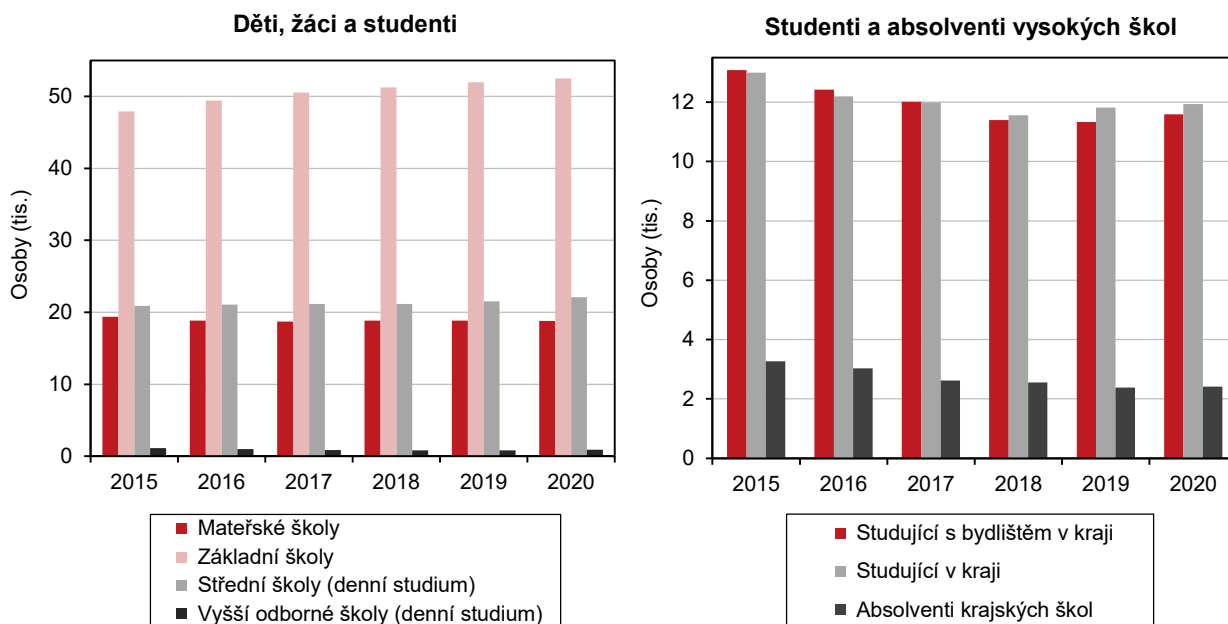
V časové řadě 2010/11–2020/21 vzrostl v Plzeňském kraji počet mateřských školek o 20, **počet tříd** o 109, **počet dětí** o 971 a **počet přepočtených učitelů** o 342,3. Ve školních letech 2010/11–2014/15 se počet dětí v mateřských školkách neustále zvyšoval. Pokles dětí v mateřských školkách se poprvé projevil ve školním roce 2015/16. V dalších letech zůstal stav téměř neměnný. Nejvyšší meziroční nárůst (1 023 dětí) byl zaznamenán ve školním roce 2010/11. Nejvíce dětí připadlo na 1 třídu ve školním roce 2011/12, a to 23,6 dětí. Nejvyšší meziroční úbytek dětí v mateřských školkách (546) byl zaznamenán v roce 2016/17.

Kraj je v počtu školek až dvanáctý

V rámci České republiky měly nejvyšší počet dětí v mateřských školách kraje Středočeský (51 197), Hl. město Praha (42 578) a Jihomoravský (41 058). Naopak nejméně dětí (8 341) navštěvovalo mateřskou školku v kraji Karlovarském. Nejvyšší počet školek se vyskytoval v krajích Středočeském (803), Jihomoravském (673) a Moravskoslezském (464), nejnižší pak v kraji Karlovarském (124). Plzeňský kraj se v celorepublikovém srovnání zařadil počtem mateřských školek až na dvanácté místo.

Graf 2.8 Děti, žáci, studenti a absolventi škol v Plzeňském kraji

Pramen: MŠMT



Základní školy v roce 2020/2021 navštěvovalo přes 52 tisíc žáků

V **základních školách** se začal postupně projevovat zvýšený počet žáků vlivem vyšší porodnosti v letech 2005–2009. Nejvíce žáků navštěvovalo základní školu právě v roce 2020/21, kdy jejich počet činil 52 501 a oproti roku 2010/11 se zvýšil o 10 423 žáků. Meziroční zvýšení dosahovalo 1,0 %. Na jednu třídu připadlo 20,0 žáků.

Počet žáků i učitelů na základních školách postupně roste

V časové řadě 2010/11–2020/21 vzrostl v Plzeňském kraji **počet tříd** v základních školách o 396 a **počet učitelů** (v přepočtených osobách na plně zaměstnané) o 602,8. **Počet žáků** v základních školách se začal postupně zvyšovat od roku 2011/12. Nejvyšší meziroční nárůst (1 649 dětí) byl zaznamenán ve školním roce 2014/15. Nejvíce dětí připadlo na 1 třídu ve školním roce 2018/19, a to 20,5 žáků. Počet přepočtených učitelů na plně zaměstnané se meziročně zvýšil nejvíce ve školním roce 2019/20, kdy vzrostl meziročně počet pedagogů v základních školách v regionu o 131,7. Ve školním roce 2020/21 vyučovalo na základních školách 3 696,9 učitelů (v přepočtených osobách na plně zaměstnané včetně ředitelů, zástupců a výchovných poradců).

Na středních školách v posledních pěti letech počet studentů mírně narůstá

Na **středních školách** (denní studium) se počty studentů do roku 2015/16 snižovaly, v posledních pěti letech je však z vývoje patrný mírný růst. V roce 2015/16 studovalo na středních školách 20 889 studentů, v roce 2020/21 se jejich počet zvýšil na 22 100. Počty studentů **vyšších odborných škol** (denní studium) do roku 2018/19 klesaly. Mezi lety 2009–2016 se jejich počet pohyboval nad tisícovou hranicí. I když od roku 2017 ubývalo studentů vyšších odborných škol, v roce 2019 došlo k mírnému zvýšení o 0,9 % a v roce 2020 vystoupal počet na hodnotu 904 studentů.

Počty vysokoškolských studentů klesaly v důsledku poklesu obyvatel ve věku 20–24 let

Počty studentů **vysokých škol** (občané ČR) v průběhu posledních osmi let klesaly. Hlavní příčinou poklesu vysokoškolských **studentů** byl pokles počtu obyvatel ve věku 20–24 let o čtvrtinu. V roce 2011 studovalo na vysokých školách s trvalým bydlištěm v kraji 16 280 studentů, v roce 2020 se tento počet studentů snížil na 11 587, tj. pokles o 28,8 %. V roce 2020 dosáhl počet vysokoškolských studentů s místem výuky v kraji 11 939 a oproti roku 2011 klesl o 31,1 %. Z celkového počtu studentů s místem výuky v kraji studovalo v roce 2020 v prezenčním studiu 88,4 %. Podíl studentů v prezenčním studiu klesl v desetiletém horizontu o 25,5 %. V roce 2020 absolvovalo vysokou školu (občané ČR) s místem výuky v kraji 2 419 studentů a jejich počet se oproti roku 2011 snížil o 43,6 %. V Plzeňském kraji mohou studenti studovat na **Západočeské univerzitě** se sídlem v Plzni, která má 9 fakult (aplikovaných věd, designu a umění Ladislava Sutnara, ekonomickou, elektrotechnickou, filozofickou, pedagogickou, právní, strojní a zdravotnických studií). Ostatní fakulty, které sídlí v Plzeňském kraji, patří pod vysoké školy, které zde však nemají sídlo (např. Lékařská fakulta Univerzity Karlovy nebo Metropolitní univerzita Praha).

## Kultura a sport

Počet návštěvníků knihoven měl do roku 2019 klesající tendenci

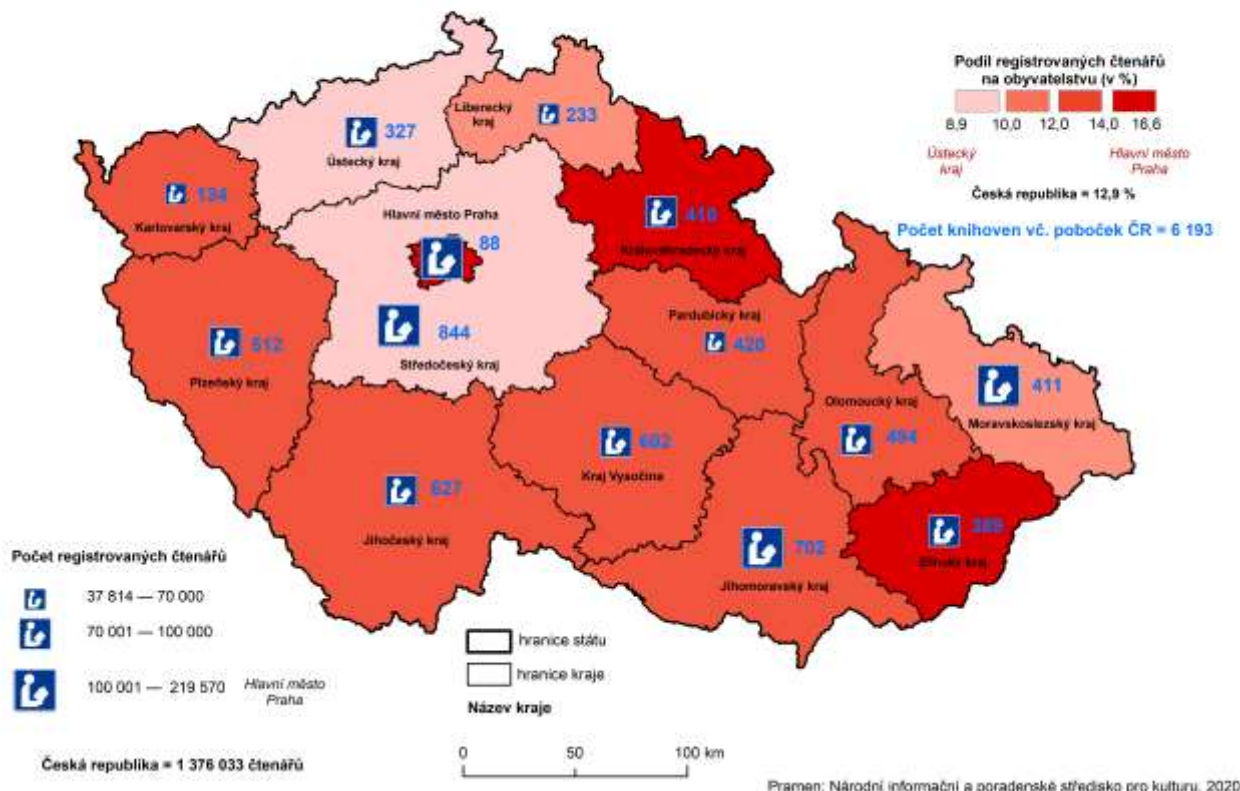
Plzeňský kraj se s počtem 464 **knihoven** zařadil na páté nejvyšší místo v rámci ČR. K 31. 12. 2019 poskytovala veřejné knihovnické služby v České republice dle údajů Národního informačního a poradenského střediska pro kulturu síť 5 307 knihoven, z toho nejvíce jich bylo ve Středočeském kraji (787). Za posledních deset let bohužel ubylo v Plzeňském kraji 5 knihoven. V celé republice byl zaznamenán úbytek počtu knihoven o 2,3 % za deset let. Lokálně vyčleněnou částí knihovny je pak **pobočka**, která je její organizační částí a pracuje pod jejím přímým vedením. V Plzeňském kraji bylo ke konci roku 2019 takovýchto poboček 48 a jejich počet se v desetileté časové řadě příliš neměnil, během této doby došlo k nárůstu o 6 poboček.



Knihovny navštívilo přes 2 mil. čtenářů

Všech 512 **knihoven v kraji (vč. poboček)** disponovalo ve stejném období více než 4,6 miliony knihovních jednotek a registrovalo se zde 77 tisíc čtenářů. Celkem zde bylo uskutečněno téměř 2,9 milionů výpůjček, přičemž od roku 2012 byl zaznamenán klesající trend. V roce 2019 navštívilo veřejné knihovny necelé 2,2 miliony návštěvníků, také tento ukazatel vykázal klesající tendenci kromě roku 2019, kdy došlo k meziročnímu nárůstu počtu návštěvníků, a to o 43 tisíc. Z celkového počtu návštěvníků knihoven bylo 47,7 % **on-line hostů**, což byl sedmý nejnižší podíl mezi kraji. Nejvíce registrovaných on-line návštěvníků bylo v kraji Hl. město Praha (88,0 %).

### Veřejné knihovny a registrovaní čtenáři podle krajů v roce 2019



Vzrostl počet návštěvníků hradů, zámků a kin

V roce 2019 bylo v Plzeňském kraji možné navštívit 32 **muzeí a památníků**, 3 **galerie** a 15 **poboček muzeí a galerií**. V těchto objektech jsme mohli shlédnout 112 expozic a 249 výstav, což využilo 390 tisíc osob. V porovnání s ostatními regiony se řadí Plzeňský kraj na šesté místo v součtu muzeí, galerií a památníků, nejvíce jich bylo ve Středočeském (67 objektů) a nejméně v Karlovarském kraji (13 objektů). Počet **hradů, zámků a ostatních památkových objektů** Plzeňského regionu se od roku 2009 do roku 2014 téměř neměnil, až v posledních pěti letech se zvýšil na 28 objektů celkem. Celkový počet návštěvníků těchto objektů vzrostl na 583 tisíc.

Počet kin i jejich návštěvníků se v kraji zvyšuje

Unie filmových distributorů uvádí, že v našem regionu bylo k 31. 12. 2019 v provozu celkem 59 **kin**, z nichž 45,8 % tvořila kina letní, 16,9 % kina stálá a zbytek kina ostatní. Počet kin v kraji se v časové řadě od roku 2013 zvýšil o 17 zařízení a došlo také k nárůstu počtu diváků i představení. V rámci ČR se Plzeňský kraj v počtu kin zařadil na osmé místo, nejvíce jich bylo zaznamenáno v kraji Středočeském (95 kin), naopak nejméně v Karlovarském kraji (33 kin).

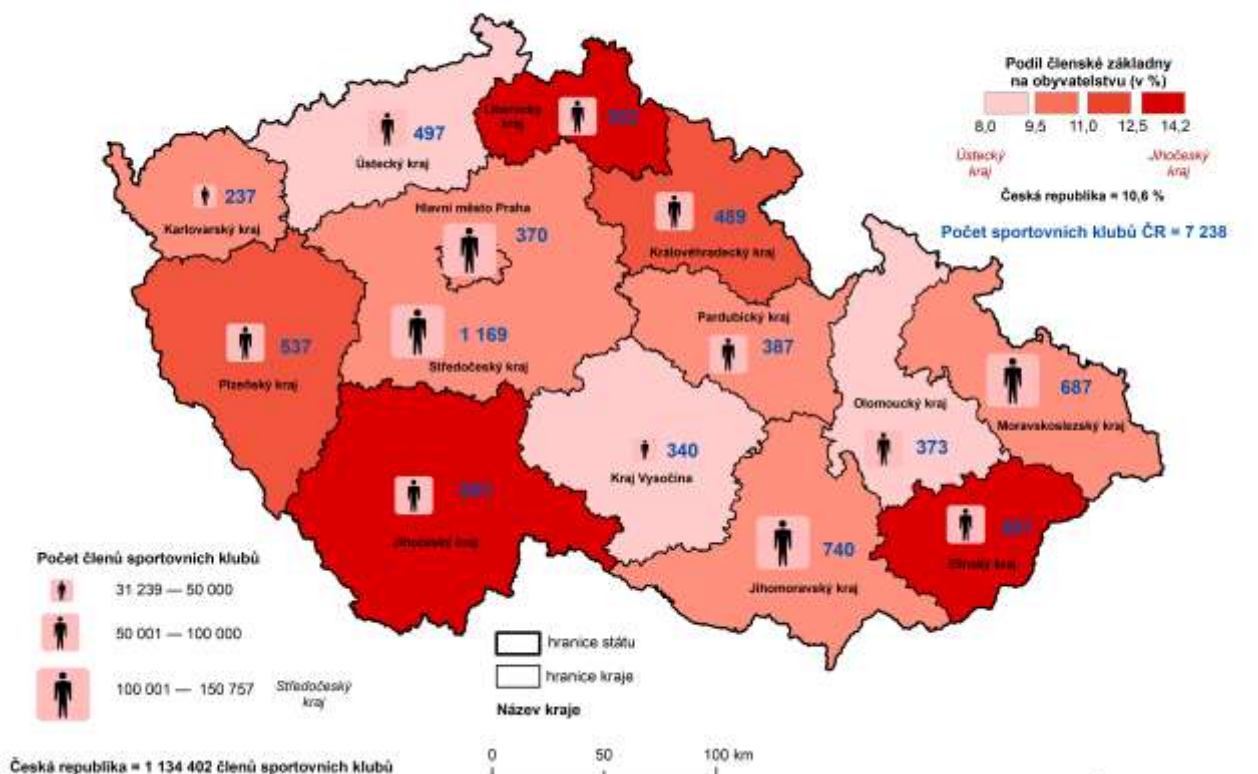
Nejvíce sportovců je v okrese Plzeň-město

V Plzeňském kraji tvořilo k 31. 12. 2019 členskou základnu České unie sportu celkem 69 669 členů, z toho jen 19 658 žen (28,2%). Nejpočetnější členskou základnou disponoval okres Plzeň-město, kde na 157 oddílů TJ/SK bylo sdruženo 28 269 členů. Druhé místo v počtu členů zaujímal okres Plzeň-sever (9 754) a třetí místo okres Domažlice (8 314). Nejmenší členskou základnu tvořili sportovci v okrese Tachov (3 915). Největší podíl členů v Plzeňském kraji tvořili dospělí ve věku 19 a více let (47 090), druhou nejpočetnější skupinou byli žáci 0–14 let (16 515) a zbytek členů se skládal z dorostu ve věku 15–18 let (6 064).

Mezi sporty vyniká nejsilnější členskou základnou fotbal

Nejsilnější členskou základnu v Plzeňském kraji měl stejně jako v celé České republice **fotbal**. Se svými 21 268 členy a 251 oddíly tak potvrdil v regionu své prvenství. Dalšími sportovními odvětvími v Plzeňském kraji podle počtu oddílů byli na druhém místě volnočasový a rekreační sport společně se sportem pro všechny (shodně 73 oddílů), na třetím místě stolní tenis (67 oddílů) a na čtvrtém místě tenis (62 oddílů). Následoval volejbal, lední hokej, nohejbal a lyžování. Také co do počtu členů disponoval druhou největší základnou hned po fotbale volnočasový a rekreační sport (5 619 členů), třetí místo obsadil sport pro všechny (5 322 členů), čtvrté místo patřilo lednímu hokeji (3 023 členů), páté tenisu (2 735 členů) a následují volejbal, národní házená, atletika, golf a první desítku uzavřela házená. Obecně došlo bohužel tak jako v celé České republice za uplynulých pět let k razantnímu poklesu počtu členů sportovních oddílů. Zatímco v rámci celé České republiky došlo k úbytku členů od roku 2014 o 5,9 %, v Plzeňském kraji byl pokles mnohem razantnější, a to o 19,6 %.

### Sportovní kluby a jejich členská základna podle krajů v roce 2019



## Zdravotnictví

Na 1 000 obyvatel středního stavu připadlo 4,7 lékařů

V roce 2019 bylo v Plzeňském kraji zaměstnáno 2 744 **lékařů**. V období 2013–2019 se počet lékařů zvýšil z 2 672 v roce 2013 na 2 744, tj. zvýšení o 2,7 %. Meziroční zvýšení počtu lékařů činilo 0,7 %. Na 1 000 obyvatel středního stavu připadlo 4,7 lékařů. Na 1 lékaře v kraji připadlo v průměru 214 obyvatel. V porovnání s průměrem ČR (210) byl počet obyvatel připadajících na 1 lékaře v Plzeňském kraji vyšší o 4 obyvatele. Nejhorší situace byla v okrese Plzeň-sever, kde na 1 lékaře připadlo 775 obyvatel, což byl zároveň nejvyšší počet v rámci všech okresů ČR.

Nejvyšší počet lékařů v okresech Plzeňského kraje byl v okrese Plzeň-město

V porovnání s ostatním kraji ČR připadl v Plzeňském kraji na 1 000 obyvatel pátý nejvyšší počet lékařů. Nejvyšší **počet lékařů na 1 000 obyvatel** měl kraj Hl. město Praha (8,0) a na druhé pozici se umístil Jihomoravský kraj (5,4), naopak nejméně lékařů na 1 000 obyvatel (3,3) bylo zaznamenáno ve Středočeském kraji, což úzce souvisí s blízkostí Hl. města Prahy. V okresech Plzeňského kraje byl nejvyšší počet lékařů na 1 000 obyvatel v okrese Plzeň-město (8,8), naopak nejnižší (1,3) v okrese Plzeň-sever. K okresům s nízkým počtem lékařů na 1 000 obyvatel patřily rovněž okresy Domažlice (2,5) a Tachov (2,3).

Počet lůžek v nemocnicích v roce 2016 mírně vzrostl vlivem některých LDN, které se staly součástí nemocnic

**Lůžka v nemocnicích** se v Plzeňském kraji postupně snižovala, výjimku představoval rok 2016, kdy se některé LDN staly součástí nemocnic, což způsobilo meziroční zvýšení o 239 lůžek. V dalších dvou letech 2017 a 2018 se počet lůžek v nemocnicích v Plzeňském kraji snižoval. První nepatrné zvýšení počtu nemocničních lůžek bylo zaznamenáno v roce 2019. V tomto roce dosáhl počet lůžek v nemocnicích Plzeňského kraje 3 332 lůžek, meziročně se tento počet zvýšil o 11 lůžek, tj. nárůst o 0,3 %.

Na 1 000 obyvatel středního stavu připadlo v kraji 5,7 lůžek v nemocnicích

V roce 2019 připadlo v Plzeňském kraji **na 1 000 obyvatel středního stavu 5,7 lůžek**. V rámci mezikrajského provnání byl Plzeňský kraj v tomto ukazateli pátý nejvyšší. Počet lůžek na 1 000 obyvatel středního stavu v Plzeňském kraji byl shodný s republikovým průměrem. V časovém období let 2013–2019 se pohyboval tento ukazatel v rozmezí hodnot 5,6 až 6,0. Nejvyšší počet lůžek 6,0 na 1 000 obyvatel středního stavu byl v roce 2016 a naopak nejnižší hodnota tohoto ukazatele 5,6 byla zaznamenána v roce 2015. Nejvíce nemocničních lůžek (7,4) připadlo na 1 000 obyvatel v Hl. městě Praze, nejméně (4,2) v Karlovarském kraji. V okresech Plzeňského kraje byl nejvyšší počet lůžek na 1 000 obyvatel středního stavu (11,8) v okrese Plzeň-město, což byl zároveň nejvyšší počet lůžek na 1 000 obyvatel středního stavu ze všech okresů ČR. Nejméně nemocničních lůžek na 1 000 obyvatel středního stavu (2) měly okresy Plzeň-sever a Tachov. Údaje o případech hospitalizace a průměrné ošetrovací době hospitalizovaných nebyly za rok 2020 k dispozici. V roce 2019 klesl v porovnání s rokem 2018 počet případů hospitalizace o 8 tis. případů. V roce 2018 bylo zaznamenáno 115,6 tisíc případů hospitalizace a v roce 2019 bylo 107,5 tisíc případů hospitalizace, tj. pokles o 7,0 %. Průměrná ošetrovací doba se mezi lety 2018 a 2019 zvýšila o 2,5 %.

Průměrný denní počet dočasně práce neschopných osob měl v důsledku pandemie COVID-19 výrazně rostoucí trend

V roce 2020 bylo hlášeno 125 999 **nových případů dočasné pracovní neschopnosti**, což představovalo v průměru denně 13 186 dočasně práce neschopných osob. V důsledku pandemie COVID-19 vzrostl výrazně oproti roku 2019 jak počet nových případů, tak i průměrný denní stav nemocných. Počet nových případů dočasné pracovní neschopnosti se meziročně zvýšil o 19,0 % a průměrný denní stav práce neschopných o 15,0 %. Průměrná délka trvání jednoho případu dočasné pracovní neschopnosti v roce 2020 činila 38,3 kalendářního dne, z toho pro nemoc 36,3, pro pracovní úraz 57,8 kalendářního dne a pro ostatní úraz 59,1 kalendářního dne. Ve srovnání s republikovou hodnotou byla průměrná doba trvání dočasné pracovní neschopnosti v Plzeňském kraji o 1,1 dne kratší.

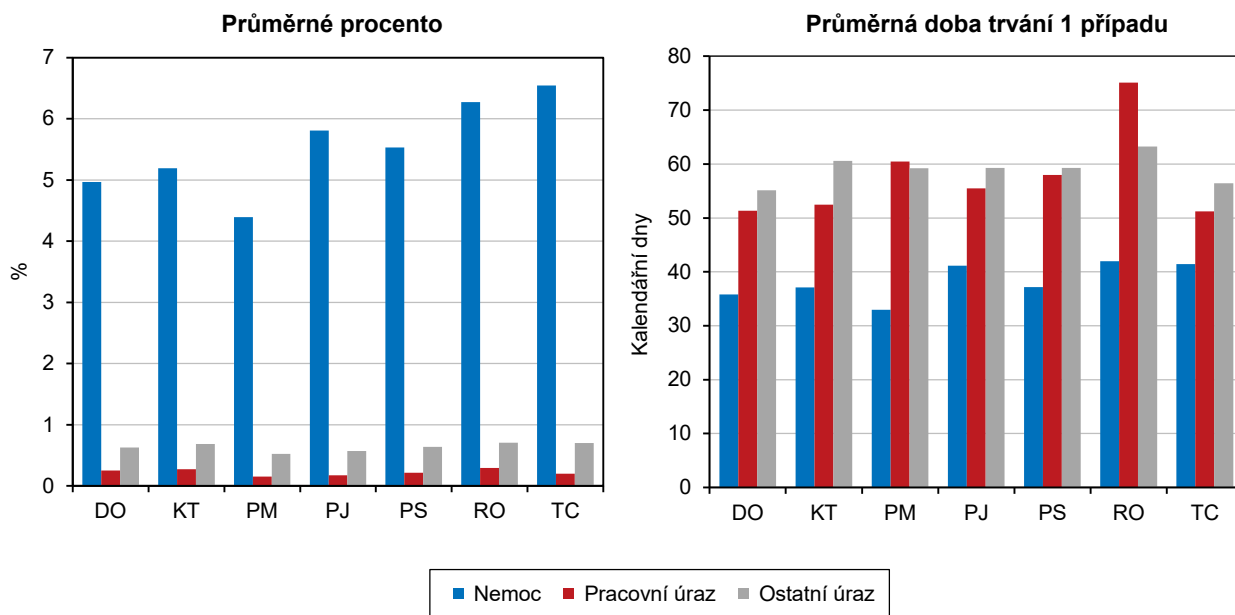


Průměrné procento dočasné pracovní neschopnosti v kraji je sedmé nejnižší v ČR

**Průměrné procento dočasné pracovní neschopnosti** dosáhlo v roce 2020 v Plzeňském kraji hodnoty 5,872 %. Meziročně se zvýšilo o 0,839 procentního bodu. V časovém období 2013–2020 bylo průměrné procento dočasné pracovní neschopnosti nejvyšší v roce 2020. Výrazné zvýšení trendu vývoje bylo způsobeno především pandemií COVID–19. V porovnání s ČR bylo průměrné procento dočasné pracovní neschopnosti v Plzeňském kraji vyšší o 0,382 procentního bodu. Nejnižší průměrné procento dočasné pracovní neschopnosti vykazovaly HI. město Praha (3,942 %) a Jihomoravský kraj (5,437 %), naopak nejvyšší průměrné procento dočasné pracovní neschopnosti měly kraje Zlínský (7,042 %) a Moravskoslezský (6,996 %). V průměrném procentu dočasné pracovní neschopnosti se Plzeňský kraj v rámci ostatních krajů umístil na sedmém nejnižším místě. V okresech Plzeňského kraje dosahují nejvyššího průměrného procenta dočasné pracovní neschopnosti okresy Tachov (7,444 %) a Rokycany (7,274 %). Naopak nejnižší průměrné procento dočasné pracovní neschopnosti trvale zaznamenává okres Plzeň-město (5,071 %).

**Graf 2.9 Dočasná pracovní neschopnost v okresech Plzeňského kraje v roce 2020**

Pramen: ČSSZ



### Nemocenské pojištění

Od roku 2015 došlo k více než dvojnásobnému nárůstu výdajů na dávky nemocenské pojištění

V Plzeňském kraji bylo v roce 2020 evidováno 224 561 **nemocensky pojištěných osob**, z toho 107 831 žen. Počet nemocensky pojištěných osob se meziročně snížil o 3 348 osob. Z hlediska vývoje **dávek nemocenského pojištění** v Plzeňském kraji docházelo k poklesu až do roku 2012, kdy byly výdaje abnormálně nízké a od té doby znovu výrazněji narůstají. Za posledních pět let tak došlo k více než dvojnásobnému nárůstu na hodnotu 2 927 936 tis. Kč zaznamenanou v roce 2020. Dávky nemocenského pojištění se meziročně zvýšily o 43,1 %.

Výdaje na nemocenskou tvoří 61,0 % dávek nemocenského pojištění

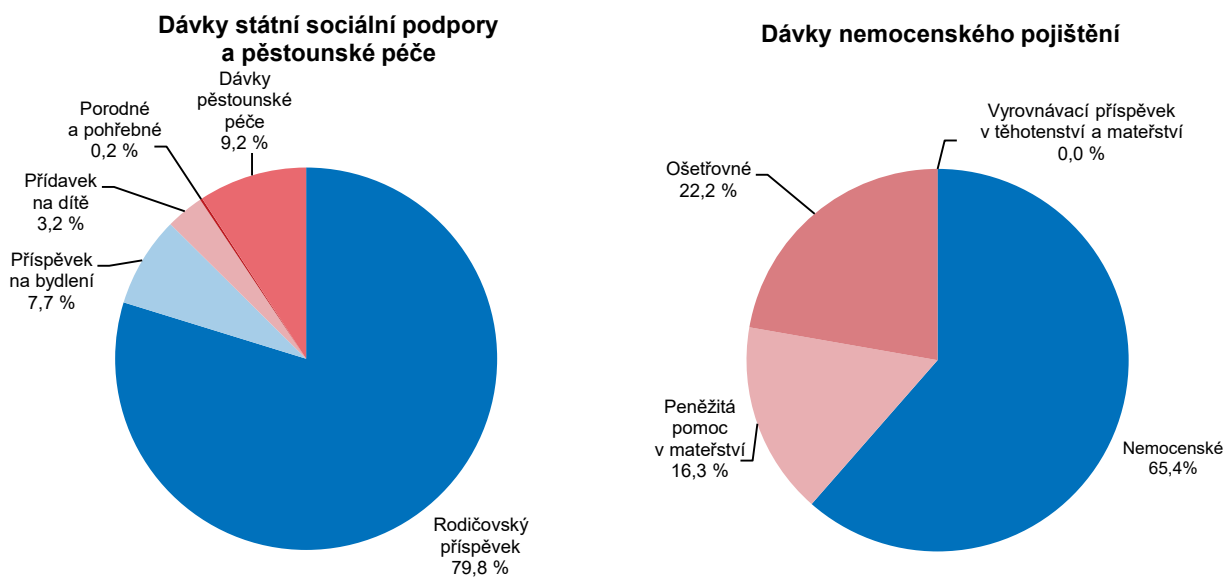
Z hlediska **struktury dávek**, tvoří největší část 61,0 % **nemocenské** (tj. 1 786 649 tis. Kč), na kterou má zaměstnanec nebo OSVČ nárok spolu s dalšími podmínkami od 15. kalendářního dne trvání jeho dočasné pracovní neschopnosti. Pokud zaměstnanec nemůže pracovat z důvodu, že musí ošetřovat nemocného člena domácnosti nebo dítě mladší 10 let, protože školské zařízení bylo uzavřeno, vzniká mu nárok na tzv. **ošetřovné**. V Plzeňském kraji se tento druh na celkových



výdajích nemocenského pojištění podílel 22,1 % a meziročně tyto výdaje extrémně narostly o více než šestinásobek. Na meziroční nárůst těchto výdajů mělo vliv uzavření škol a jiných zařízení během pandemie covid-19 včetně souvisejících legislativních úprav. Třetím největším výdajem nemocenského pojištění je **peněžitá pomoc v mateřství**, v roce 2020 to bylo celkem 473 943 tis. Kč (tj. podíl 16,2 %). Strukturu dávek doplňuje **vyrovnávací příspěvek v těhotenství a mateřství**, na který v kraji připadlo 507 tis. Kč a má na něj nárok zaměstnankyně, která byla z důvodu těhotenství, mateřství převedena na jinou práci a z tohoto důvodu dosahuje bez svého zavinění nižšího příjmu než před převedením. Od 1. 2. 2018 byla zavedena nová dávka **otcovská poporodní péče**, na kterou bylo v kraji v roce 2020 vynaloženo 13 519 tis. Kč, meziroční nárůst dosáhl 1,4 %. Na **dlouhodobé ošetřovné**, dávka zavedena od 1. 6. 2018, bylo vyplaceno 6 998 tis. Kč, kdy byl zaznamenán meziroční nárůst téměř o třetinu. Z hlediska vývoje největší rostoucí trend zaznamenává kategorie výdajů na ošetřovné, v průběhu posledních pěti let jde o desetinásobný nárůst. Výdaje na peněžitou pomoc v mateřství klesaly v letech 2010 až 2013. Od roku 2013 je zaznamenávám rostoucí průběh a za posledních pět let došlo k navýšení o 45,1 %, meziroční nárůst o 7,8 %. Průběh vývoje výdajů na nemocenské měl po celou dobu sledování rostoucí charakter, v roce 2020 bylo vyplaceno téměř 1,8 mld. Kč, meziroční navýšení o 20,1 %.

**Graf 2.10 Výdaje na dávky státní sociální podpory a nemocenského pojištění v Plzeňském kraji v roce 2020**

Pramen: MPSV



Podíl dávek nemocenského pojištění v Plzeňském kraji činí 5,3 % z celkových výdajů za ČR

Výdaje na dávky nemocenského pojištění v Plzeňském kraji se podílely 5,3 % na celkovém úhrnu dávek v ČR. Tento podíl řadí Plzeňský kraj na sedmé nejvyšší místo. Stejnou pozici má i podíl výdajů na nemocenské, který činí 5,5 % z celkového republikového úhrnu. Vyšší podíl, a tedy šesté místo v mezikrajském porovnání, dosáhl kraj v dávkách ošetřovného, zde se podílí na celkových výdajích v ČR 5,6 %. U peněžitě pomoci v mateřství participuje kraj 4,5 % na celorepublikových sociálních dávkách tohoto typu.

## Státní sociální podpora

Z celkového objemu vyplacených dávek tvořily přídavky na děti téměř 30 %

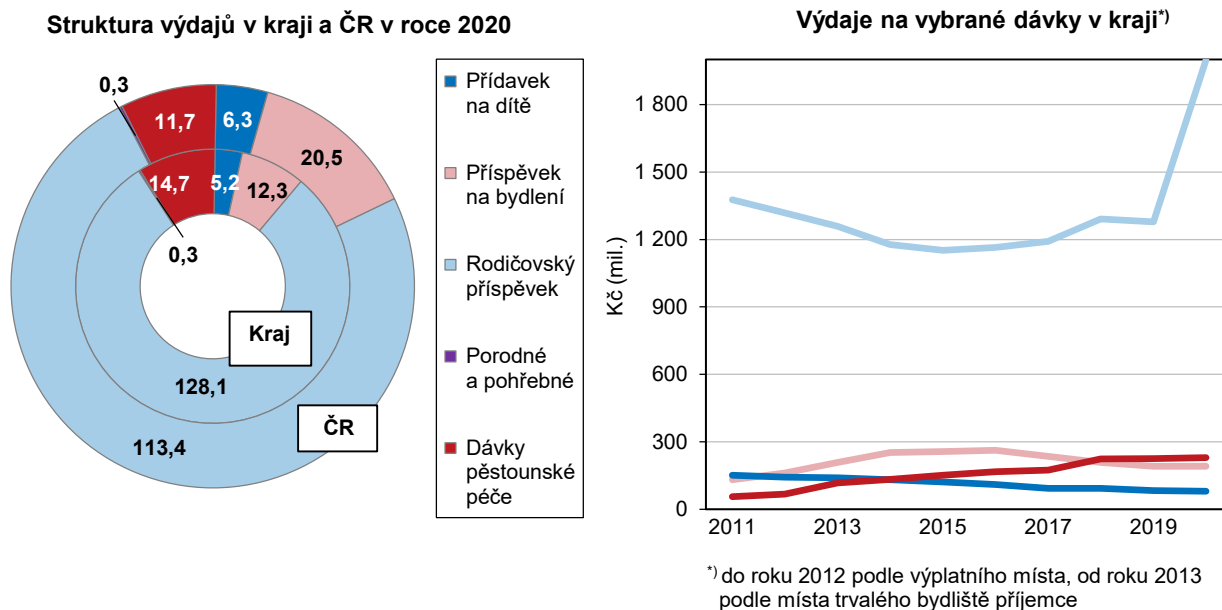
Systém **státní sociální podpory** je legislativně upraven předpisy o státní sociální službě. Podle zákona o státní sociální podpoře se poskytují následující dávky: přídavek na dítě, rodičovský příspěvek, příspěvek na bydlení, porodné a pohřebné. V roce 2020 bylo vyplaceno v Plzeňském kraji 351,5 tis. dávek státní podpory, z toho 28,5 % na přídavky na dítě. **Přídavek na dítě** je definován jako základní dlouhodobá dávka poskytovaná rodinám s dětmi na krytí nákladů spojených s jejich výchovou a výživou, jejichž příjem nedosahuje 2,7 násobku životního minima. Počet vyplácených dávek státní sociální podpory celkem v posledních letech klesal, meziročně však mírně vzrostl (o 4,0 %). U přídavků na dítě, na bydlení nebo u porodného došlo k poklesu proti roku 2019, ale u rodičovského příspěvku a u pohřebného se dávky zvýšily.

Plzeňský kraj má pátý nejnižší objem dávek státní sociální podpory z úhmu ČR

Objem **výdajů na dávky státní sociální podpory** klesal do roku 2015, poté mírně narostl a zase poklesl. V roce 2020 činil objem výdajů 2 275,359 mil. Kč, což je meziročně až o 45,9 % více v porovnání s předchozím rokem. Z celkového objemu dávek státní podpory v ČR připadá na Plzeňský kraj až desátý podíl (4,8 %), z toho u přídavků na dítě dokonce předposlední podíl (3,8 %). V mezikrajském srovnání má nejvyšší podíl celkových výdajů na ČR Hl. město Praha (12,8 %), naopak nejnižší kraj Karlovarský (2,4 %).

**Graf 2.11 Výdaje na dávky státní sociální podpory a péče v Plzeňském kraji a ČR**

Pramen: MPSV



Z celorepublikového pohledu je hodnota dávek státní sociální podpory druhou nejnižší v přepočtu na obyvatele v Plzeňském kraji

Výdaje na dávky státní sociální podpory v přepočtu na 1 obyvatele mají variabilní průběh, meziročně se hodnota ukazatele zvýšila. I tak měl v celorepublikovém srovnání Plzeňský kraj nejnižší hodnotu **dávek sociální podpory v přepočtu na 1 obyvatele** (4 240 Kč). Nejvyšší hodnotu mají kraje s vysokou nezaměstnaností, a to Moravskoslezský (5 565 Kč/obyv.) a Ústecký (5 210 Kč/obyv.). Hodnota relativního ukazatele v Plzeňském kraji je nižší než republikový průměr (4 833 Kč/obyv.), a to o 594 Kč.



## Zařízení sociálních služeb

Jednu třetinu služeb sociální péče tvořily služby provozované formou celoročního pobytu

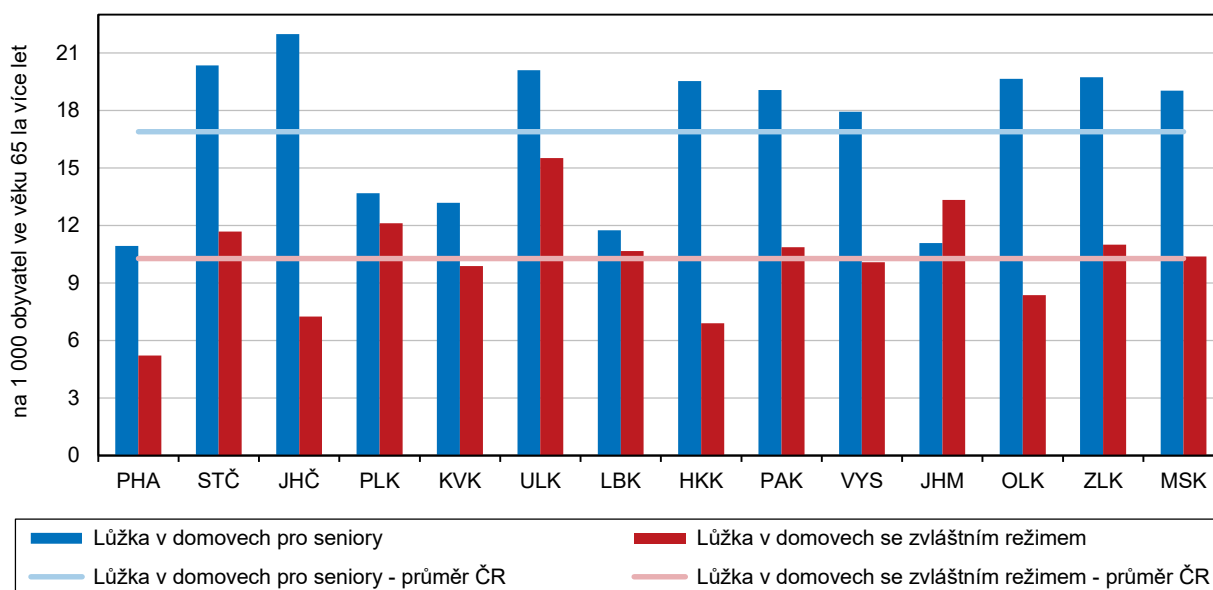
V roce 2020 bylo v Plzeňském kraji provozováno celkem 153 **zařízení sociálních služeb**. V příslušných sociálních zařízeních tvořily jednu třetinu služby provozované formou celoroční pobytové služby. Jedná se o domovy pro osoby se zdravotním postižením, domovy pro seniory a domovy se zvláštním režimem.

V Plzeňském kraji bylo provozováno 24 domovů pro seniory s kapacitou 1 665 lůžek

Jednou z legislativně stanovených služeb sociální péče je pobytová služba s celoročním provozem v **domovech pro seniory**. Tato služba je určena zejména těm seniorům, jimž nelze zabezpečit pomoc v jejich přirozeném sociálním prostředí. V Plzeňském kraji bylo provozováno 24 domovů pro seniory s kapacitou 1 665 lůžek. Z dlouhodobého pohledu má vývoj počtu lůžek proměnlivý charakter. Meziročně se počet lůžek v domovech pro seniory zvýšil o 26 lůžek (1,6 %). K mírnému navýšení došlo už v roce 2019 (o 0,6 %), v roce 2018 bylo naopak evidováno meziroční snížení o 98 lůžek (5,7 %). Průměr počtu lůžek na jedno zařízení dosahuje hodnoty 69,4 v kraji, což téměř odpovídá průměru za ČR (69,6 lůžek). U tohoto typu zařízení bylo zaznamenáno až 1 747 neuspokojených žádostí o sociální služby, což je sice více než výše uvedená kapacita v kraji, ale meziročně to znamená pokles o 1,1 % a oproti roku 2017 je to dokonce pokles o 62,4 %.

**Graf 2.12 Lůžka v domovech pro seniory a v domovech se zvláštním režimem v krajích v roce 2020**

Pramen: MPSV



Pro osoby s duševními poruchami je v kraji k dispozici 18 zařízení s kapacitou 1 473 lůžek

Další legislativně definovanou službou sociální péče je pobytová služba s celoročním provozem - **domov se zvláštním režimem** - poskytující služby osobám trpícím duševní nemocí, Alzheimerovou chorobou či jinou formou demence. V Plzeňském kraji se nachází těchto zařízení 18 s kapacitou 1 473 lůžek. Z retrospektivního pohledu je patrné, že již v roce 2016 došlo k navýšení počtu i kapacit zařízení, do roku 2017 se poté počet o jedno zařízení snížil, což se na kapacitě lůžek projevilo poklesem o 8,1 %. V roce 2018 kapacita lůžek vzrostla o 23,1 %, v roce 2019 o 7,6 % a v roce 2020 dokonce o 14,8 %. Průměrná kapacita lůžek v těchto zařízeních činí 81,8 lůžek, tj. o 21,4 lůžek na jedno zařízení nad republikový průměr. V zařízeních tohoto typu bylo k 31. 12. 2020 evidováno celkem 1 846 neuspokojených žádostí o příslušnou sociální péči, což je též více než celková současná kapacita.

Domovů pro osoby se zdravotním postižením funguje v kraji 12 s lůžkovou kapacitou 1 064 lůžek

V zařízeních sociální péče je dále definována pobytová služba s celoročním provozem pro osoby se sníženou soběstačností vyžadující pravidelnou a komplexní péči, kterou jim nelze zajistit v jejich přirozeném sociálním prostředí - **domovy pro osoby se zdravotním postižením**. V Plzeňském kraji se nalézá 12 těchto zařízení s kapacitou 1 064 lůžek. Od roku 2015 do roku 2019 zůstal počet lůžek zachován, v roce 2020 došlo jen k mírnému poklesu (o 12). Přepočet lůžkové kapacity na jedno zařízení představoval v kraji hodnotu 88,7 a převýšil republikový průměr o 32,1 lůžek na jedno zařízení. Z údajů o neuspokojených žádostech o sociální služby v Plzeňském kraji lze konstatovat, že neuspokojených žádostí o umístění ve výše citovaném typu zařízení sociální péče výrazně ubylo, meziročně to byl pokles o 36,0 %.

Většina ostatních sociálních služeb patří do oblasti sociální prevence

Sociální služby kromě služeb sociální péče zahrnují ještě oblasti **sociálního poradenství** (v kraji v provozu 30 sociálních poraden) a služby sociální prevence, které se zaměřují na oblast sociálně negativních jevů (např. raná péče, azylové domy, nízkoprahová denní centra apod.).

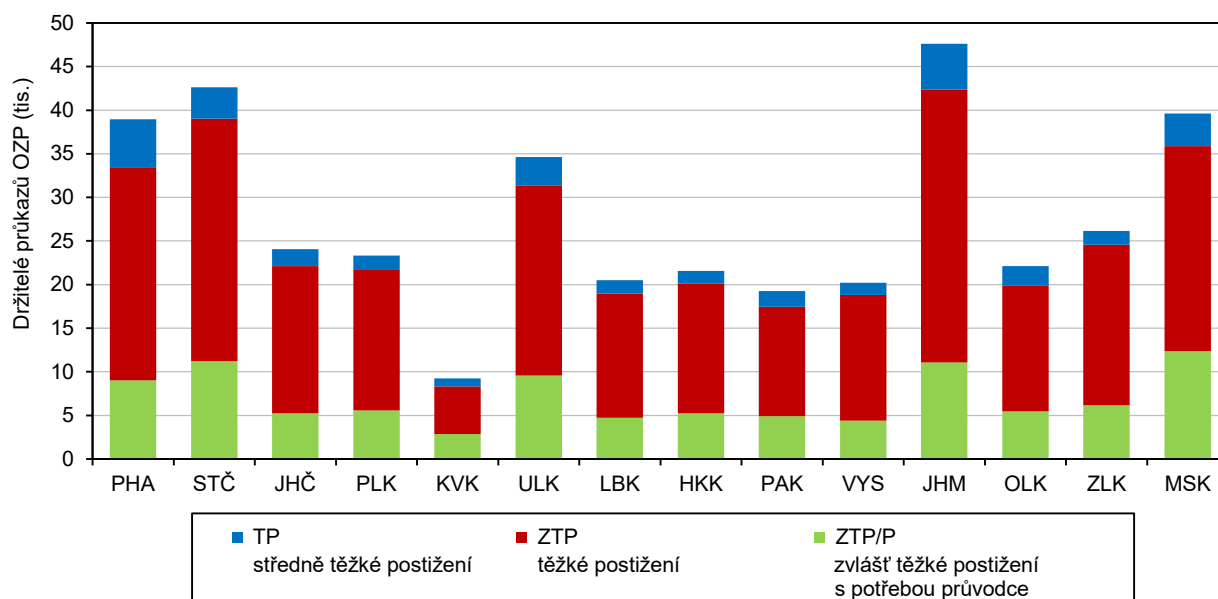
### Držitelé průkazů osob se zdravotním postižením

Počet držitelů průkazů osob se zdravotním postižením v roce 2020 byl 23 341

V prosinci roku 2020 bylo evidováno 23 341 držitelů průkazů osob se zdravotním postižením, tj. o 553 osob se zdravotním postižením více než v roce 2019. Meziročně se také jednalo o rostoucí tendenci držitelů průkazů osob se zdravotním postižením (nárůst o 2,4 %). Velký podíl osob se zdravotním postižením tvoří držitelé průkazů ZTP (osoby s těžkým postižením). V roce 2020 se jednalo o 16 085 osob s těžkým postižením, jež tvořili 68,9 % z celkového počtu držitelů průkazů se zdravotním postižením. Osob se středně těžkým postižením (TP) bylo 1 676 a osob se zvláště těžkým postižením s potřebou průvodce (ZTP/P) bylo 5 580. Z hlediska závažnosti postižení se od roku 2017 významně zvýšil počet osob se středně těžkým (o 25,4 %) a těžkým postižením (21,7 %). Průkaz osob se zvláště těžkým postižením s potřebou průvodce drželo v roce 2020 o 170 osob více v porovnání s rokem 2017.

Graf 2.13 Držitelé průkazů osob se zdravotním postižením dle typu průkazu v krajích k 31. 12. 2020

Pramen: MPSV



Ženy představují 51,3 % z celkového počtu držitelů průkazů se zdravotním postižením

Podíl žen na celkovém počtu držitelů v Plzeňském kraji mírně převažuje nad podílem mužů ve sledovaném období 2017–2020. V roce 2020 drželo průkaz se zdravotním postižením 11 991 žen (51,3 %) a 11 377 mužů (48,7 %). Jen podle druhu průkazu byl podíl mužů, jež jsou držiteli průkazu ZTP/P, v roce 2019 i 2020 mírně vyšší než podíl žen s tímto druhem průkazu.

Nejvíce držitelů průkazu ZTP/P je ve věku 15–64 let

V roce 2020 bylo nejvíce držitelů průkazů osob se zdravotním postižením ve věku 65 let a více (64,0 %), naopak nejmenší počet byl evidován u osob ve věku do 14 let (3,2 %). Lidé ve věku 65 a více let držící průkaz ZTP (těžké postižení) tvořili nejvyšší podíl z celkového počtu osob se zdravotním postižením (50,0 %). Nejvíce osob se zvláště těžkým postižením s potřebou průvodce (ZTP/P) bylo ve věku 15–64 let (2 742 osob).

Nejvíce držitelů průkazů osob se zdravotním postižením je v okrese Plzeň-město, naopak nejméně v okrese Tachov

V mezikrajském srovnání byl Plzeňský kraj v roce 2020 na osmém místě v počtu držitelů průkazů osob se zdravotním postižením. Nejnižší počet byl evidován v kraji Karlovarském (9 248), nejvyšší naopak v kraji Jihomoravském (47 610). Podíl Plzeňského kraje z celkového počtu držitelů v ČR činil 6,0 %. V rámci meziokresního srovnání byl v Plzeňském kraji nejnižší počet držitelů v okrese Tachov (1 861 osob), Plzeň-sever (2 220 osob) a Rokycany (2 340 osob). Nejvíce osob se zdravotním postižením žilo v okrese Plzeň-město (6 229), jejich podíl na celkovém počtu držitelů průkazů v kraji činil 26,7 %.

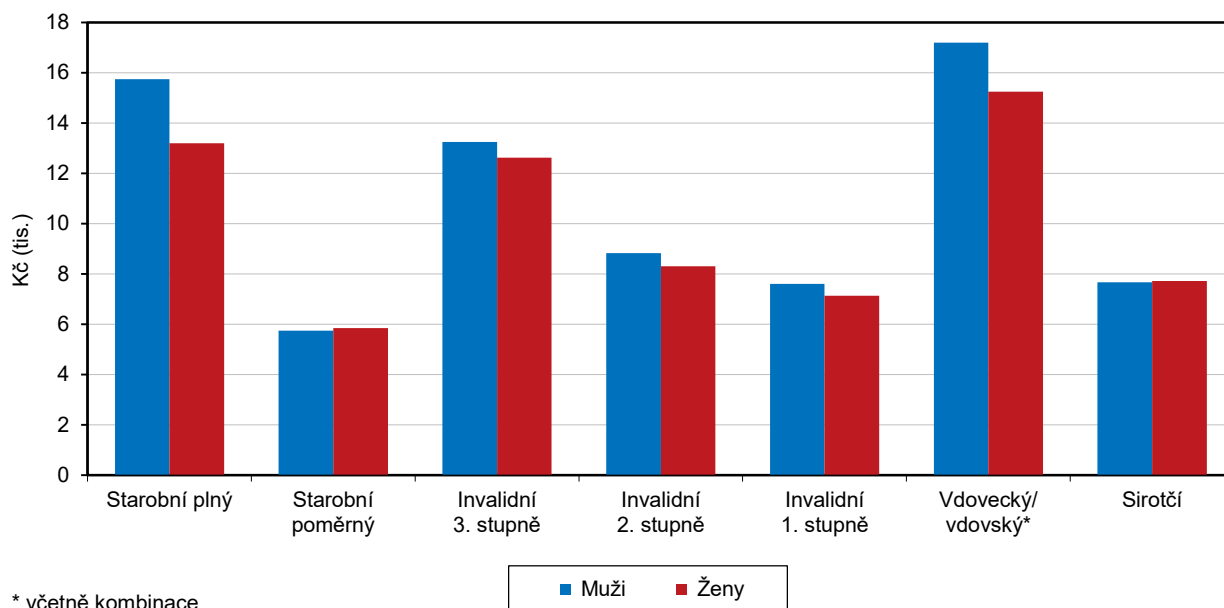
## Důchodci, důchody

Počet příjemců starobních důchodů se zvýšil

V roce 2020 dosáhl počet **příjemců pobírajících starobní důchod celkem (včetně souběhu)** 133 188, v porovnání s rokem 2015 vzrostl o 1,5 %. V roce 2020 ženy tvořily 59,5 % z celkového počtu příjemců, v porovnání s rokem 2015 se jejich podíl snížil o 1,4 procentního bodu. V příjemcích starobních důchodů jsou zahrnuti, jak příjemci pobírající důchod sólo, tak příjemci pobírající důchod v souběhu s vdovským nebo vdoveckým důchodem. V příjemcích starobních důchodců nejsou zahrnuti příjemci pobírající poměrný důchod.

**Graf 2.14 Průměrné důchody podle druhu důchodu a pohlaví v Plzeňském kraji v prosinci 2020**

Pramen: ČSSZ



Příjemci starobních důchodů sólo činili 75,6 % z příjemců starobních důchodů celkem

**Příjemci starobních důchodů sólo** představovali 75,6 % z příjemců starobních důchodů celkem (včetně souběhu). Oproti roku 2015 se tento podíl zvýšil o 1,0 procentního bodu. V roce 2020 činil počet příjemců starobního důchodu sólo 100 638 a v porovnání s rokem 2015 vzrostl o 2,9 %.

Nejrychleji rostl počet příjemců předčasných důchodů

V roce 2020 se v porovnání s rokem 2015 zvýšil počet **příjemců předčasných starobních důchodů** (včetně souběhu) o 8,1 % (absolutně o 3 971 osob). V roce 2020 dosáhl počet příjemců předčasných starobních důchodů (včetně souběhu) 39 610, z toho bylo 57,2 % žen. Oproti roku 2015 se tento podíl zvýšil o 0,5 procentního bodu.

Ženy měly v průměru o 19,3 % nižší důchod než muži

Výše **průměrného důchodu sólo (bez souběhu)** v roce 2020 činila 14 434 Kč. Ve sledovaném období 2015–2020 se zvýšil důchod o 3 126 Kč, tj. nárůst o 27,6 %. Výše důchodů mužů byla 15 746 Kč a žen 13 199 Kč. Ženy měly v průměru nižší důchod o 19,3 % než muži. Ve sledovaném období se zvýšily důchody mužům o 3 296 Kč, tj. o 26,5 %, a ženám o 2 915 Kč, tj. o 28,3 %. V roce 2020 činil podíl průměrného starobního důchodu sólo na mzdovém mediánu 42,8 %.

### Kriminalita, dopravní nehody, požáry

Počet spáchaných trestných činů v roce 2020 v kraji dosáhl téměř 9 tisíc

V Plzeňském kraji v roce 2020 bylo podle údajů Policejního prezidia ČR spácháno 8 996 **registrovaných trestných činů**, což představuje nejnižší počet trestné činnosti ve sledovaném období od roku 1991. V roce 2020 se Plzeňský kraj v rámci mezikrajského porovnání zařadil počtem registrovaných trestných činů na šesté místo. Nejvyšší počet trestné činnosti byl zaznamenán v roce 1999, a to 18 446 registrovaných trestných činů. Meziročně se snížila trestná činnost o 12,9 %. Pokles kriminality byl částečně ovlivněn omezením pohybu obyvatel v rámci hygienicko-protiepidemických opatření v důsledku pandemie COVID–19. Z hlediska klasifikace registrovaných trestných činů patřily téměř tři čtvrtiny do oblasti **obecné kriminality** (74,2 %). **Hospodářská kriminalita** se podílela na celkovém počtu trestných činů 9,1 %. Z oblasti obecné kriminality je nejvíce trestných činů majetkových (66,2 %) a násilných (10,0 %). Z násilných činů se jedná nejčastěji o úmyslné ublížení na zdraví, porušování domovní svobody nebo nebezpečné vyhrožování apod. Majetková trestná činnost zahrnuje především krádeže vloupáním a krádeže prosté (věci z automobilů, jízdních kol) apod.

V přepočtu připadlo na 1 000 obyvatel kraje 15,2 registrovaných trestných činů

V roce 2020 připadlo v Plzeňském kraji **na 1 000 obyvatel 15,2 registrovaných trestných činů** a v rámci krajů se region v tomto ukazateli umístil na pátém místě. V Plzeňském kraji byla hodnota tohoto ukazatele v porovnání s republikovým průměrem nižší o 0,2 trestných činů na 1 000 obyvatel.

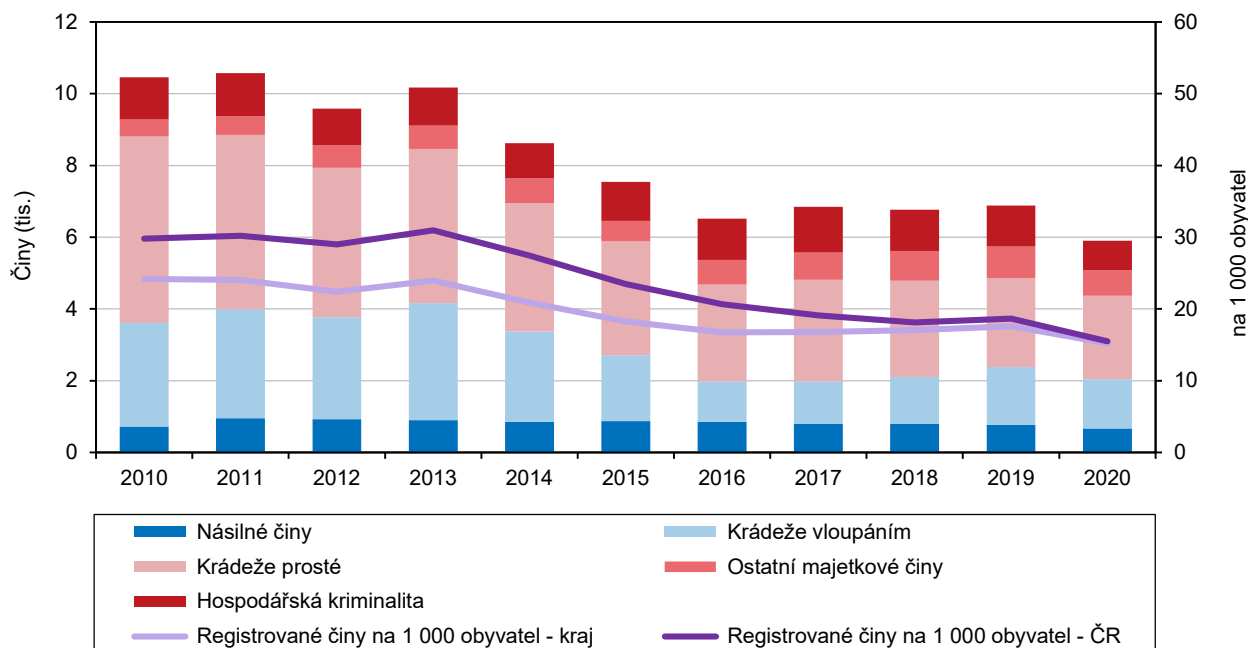
Nejvíce trestných činů bylo spácháno v okrese

**Z regionálního pohledu byla** téměř polovina registrovaných trestných činů spáchána v okrese Plzeň-město. Druhý nejvyšší počet byl zaznamenán ve sloučených okresech Plzeň-jih a Plzeň-sever (16,5 %). Naopak nejnižší podíl trestné činnosti v regionu vykazoval okres Rokycany (6,6 %). V přepočtu trestných činů na 1 000 obyvatel dosáhl opět nejvyšší hodnoty okres Plzeň-město (22,4) a dále následovaly okresy Tachov (15,1), Domažlice (12,1) a Rokycany (12,1). Nejnižší hodnota tohoto ukazatele (10,3) byla registrována v okresech v blízkosti města Plzně (Plzeň-sever a Plzeň-jih). Ve všech okresech Plzeňského kraje se meziročně počet registrovaných trestných činů snížil. Nejvyšší meziroční pokles trestných činů byl zaznamenán v okresech Klatovy (21,0 %), Plzeň-město (13,7 %) a Rokycany (11,0 %), naopak nejnižší pokles měly okresy Tachov (5,8 %) a Domažlice (8,4 %).



**Graf 2.15 Registrované trestné činy v Plzeňském kraji a ČR**

Pramen: Policejní prezidium ČR



Obecná kriminalita v kraji meziročně klesla

V roce 2020 bylo zaznamenáno v Plzeňském kraji 6 672 **trestných činů obecné kriminality**, meziroční pokles činil 9,3 %. Obecná kriminalita se meziročně zvýšila jen ve dvou okresech v Tachově o 5,2 % a Domažlicích o 2,2 %. V ostatních okresech obecná kriminalita oproti roku 2019 klesla. Nejvíce se snížila v okrese Plzeň-město o 13,2 % a Klatovy o 9,6 %. Počet registrovaných **trestných činů hospodářské kriminality**, který v Plzeňském kraji dosáhl 823 trestných činů, se meziročně snížil o 28,1 %. Nejvyšší meziroční pokles hospodářské kriminality měly okresy Plzeň-město o 52,8 % a Tachov 47,5 %. Nejméně meziročně klesla hospodářská kriminalita v okresech Plzeň-jih a Plzeň-sever, a to o 14,2 %.

Nejvyšší objasněnost trestných činů byla zaznamenána v okrese Domažlice

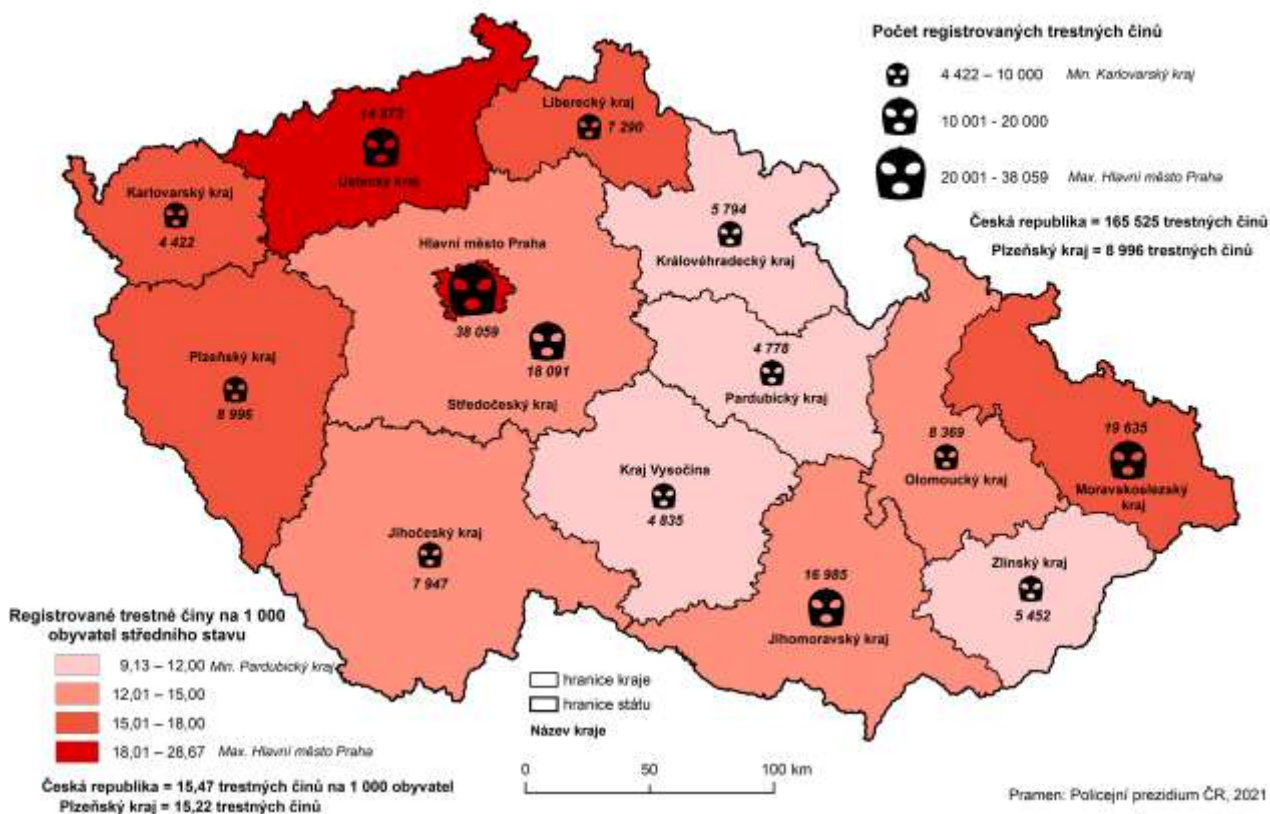
Z hlediska **objasněnosti** bylo nejvíce registrovaných trestných činů vyšetřeno v roce 2020 v okresech Domažlice (60,4 %), Tachov (59,1 %) a Klatovy (54,3 %). Nejnižší objasněnost trestných činů celkem byla zjištěna v okresech Plzeň-město (34,3 %) a Rokycany (47,2 %). Meziročně se nejméně snížila objasněnost v okresech Tachov (o 1,4 procentního bodu), Plzeň-jih a Plzeň-sever (o 1,5 procentního bodu) a Plzeň-město (o 2,0 procentního bodu). Naopak nejvyšší meziroční snížení objasněnosti bylo zaznamenáno v okresech v okresech Klatovy (o 9,6 procentního bodu), Rokycany (o 7,0 procentního bodu) a Domažlice (5,1 procentního bodu).

Objasněno bylo v kraji 44,5 % registrovaných trestných činů

Policejní orgány objasnily v regionu v rámci celkové kriminality 4 005 činů, což znamená v meziročním srovnání pokles o 18,8 %. Celkové **procento objasněnosti** činilo 44,5 %. V porovnání s ČR byla objasněnost v kraji nižší o 2,5 procentního bodu. V případě obecné kriminality bylo vyřešeno 2 610 trestných činů, a jejich objasněnost dosáhla 39,1 %. V hospodářské kriminalitě bylo zaznamenáno 353 trestných činů a jejich objasněnost činila 42,9 %.

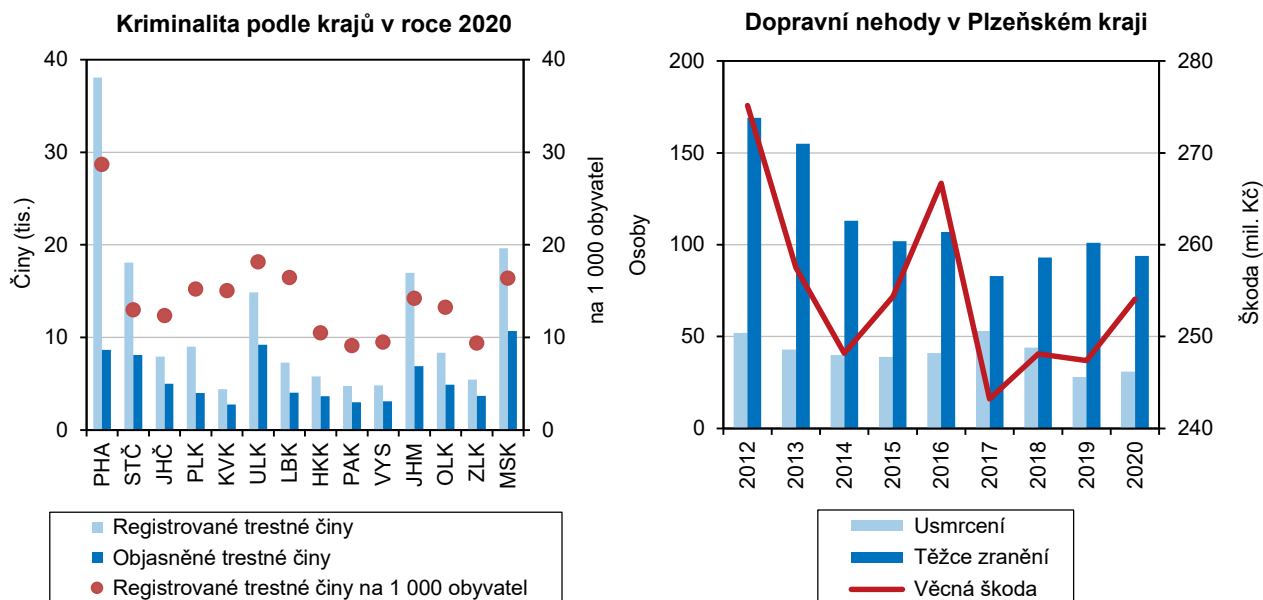


### Kriminalita podle krajů v roce 2020



Graf 2.16 Kriminalita v krajích a dopravní nehody v Plzeňském kraji

Pramen: Policejní prezidium ČR



Počet dopravních nehod v Plzeňském kraji představuje 3,9 % z úhrnu dopravních nehod v ČR

V Plzeňském kraji se v roce 2020 přihodilo celkem 3 731 **dopravních nehod**, což představuje 3,9 % z celkového počtu dopravních nehod v ČR. Meziročně se dopravní nehody snížily o 8,8 %. Tento pokles byl v roce 2020 do určité míry



ovlivněn snížením dopravy v rámci pandemie COVID-19. Nejnižší počet dopravních nehod (2 813) byl v Plzeňském kraji zaznamenán v roce 2010, v porovnání s tímto rokem vzrostly dopravní nehody v roce 2020 o 32,6 %. V roce 2020 připadlo na 1 000 obyvatel 6,3 dopravních nehod. V rozmezí let 2015–2020 byl tento ukazatel nejvyšší v roce 2019, kdy bylo zaznamenáno 7,0 dopravních nehod na 1 000 obyvatel středního stavu. Věcná škoda způsobená dopravními nehodami dosáhla výše 254,1 mil. Kč, tj. o 2,7 % více než v roce 2019.

Okres Rokycany  
zaznamenal nejnižší počet  
nehod mezi okresy celé ČR

V pořadí podle nejnižšího počtu dopravních nehod se Plzeňský kraj umístil v roce 2020 na druhém místě za Karlovarským krajem. V majetkových škodách způsobených při nehodách zaujímá Plzeňský kraj v porovnání s ostatními kraji desáté místo. Nejnižší počet dopravních nehod (282) byl zaznamenán v okrese Rokycany, který byl zároveň okresem s nejnižším počtem dopravních nehod v rámci celé ČR. Naopak nejvyšší počet dopravních nehod v kraji (1 332) se vyskytoval v okrese Plzeň-město. Druhý nejvyšší počet dopravních nehod (694) byl zaznamenán dohromady za oba okresy Plzeň-jih a Plzeň-sever. Počet usmrčených osob byl nejvyšší za oba okresy Plzeň-jih a Plzeň-sever (13 osob). Nejvíce osob lehce i těžce zraněných bylo v okrese Plzeň-město, a to 397 lehce a 55 těžce. Nejvyšší věcná škoda 73,7 mil. Kč byla při dopravních nehodách způsobena v okrese Plzeň-město.

Na silnicích Plzeňského  
kraje zavinili řidiči pod  
vlivem alkoholu  
301 dopravních nehod

Při dopravních nehodách bylo v regionu usmrceno 31 osob, což je o 3 osoby více než v roce 2019. Těžce zraněno bylo o 7 osob méně než v minulém roce, ubylo zranění lehčího rázu o 9,1 %. Nejvyšší počet usmrčených na 1 000 dopravních nehod byl zaznamenán v Jihočeském kraji (8,9 úmrtí na 1 000 nehod), v Plzeňském regionu bylo zaregistrováno 8,3 úmrtí na 1 000 nehod (v mezikrajském porovnání druhé místo za Jihočeským krajem). Nejnižší počet usmrčených na 1 000 dopravních nehod (1,3) byl zaznamenán v Hl. městě Praze. Pod vlivem alkoholu zavinili řidiči v Plzeňském kraji 301 dopravních nehod (více než polovina nehod se stala v okresech Plzeň-město, Plzeň-jih a Plzeň-sever). V porovnání s rokem 2019 klesl počet nehod pod vlivem alkoholu o 9,3 %.

Z celkového počtu  
registrovaných řidičů  
v Plzeňském kraji  
představuje podíl  
bodovaných řidičů 5,2 %

K 31. 12. 2020 bylo v Plzeňském kraji v **centrálním registru řidičů** evidováno 20 381 řidičů, kteří se dopustili přestupku započítávaného do bodového hodnocení řidiče. Z celkového počtu řidičů v Plzeňském kraji se dopustilo přestupku 5,2 %. Nejnižší podíl řidičů s přestupkem byl registrován v Hl. městě Praze (4,6 %). Plzeňský kraj se umístil na druhém místě za Hl. městem Prahou. Naopak nejvyšší podíl řidičů s přestupkem měl Moravskoslezský kraj (8,0 %). Počet řidičů s přestupkem se v regionu meziročně snížil o 4 456, tj. pokles o 17,9 %. V roce 2020 se Plzeňský kraj podílel na celkovém počtu bodovaných řidičů v České republice 4,8 %.

Hasičský záchranný sbor  
evidoval v Plzeňském kraji  
v průběhu roku 2020 celkem  
1 085 požárů

V Plzeňském kraji bylo evidováno v průběhu roku 2020 podle statisticky vedených údajů Ministerstva vnitra - Generálního ředitelství Hasičského záchranného sboru 1 085 **požárů**. Na 1 000 obyvatel v kraji připadlo 1,8 požárů, což v porovnání s průměrem České republiky (1,6) bylo o 0,2 více než byl průměr v ČR. V porovnání s rokem 2019, kdy vzniklo 1 082 požárů, se meziročně počet požárů zvýšil o 3. V okrese Plzeň-město bylo v roce 2020 lokalizováno 292 požárů, což byl nejvyšší počet požárů v regionu. Na všech požárech v regionu se okres Plzeň-město podílel 26,9 %. V roce 2020 vznikla při požárech v Plzeňském kraji přímá škoda ve výši 184,9 mil. Kč. V porovnání s rokem 2019 se přímá škoda při požárech zvýšila o 45,9 mil. Kč, tj. meziroční zvýšení o 33,1 %. V roce 2020 připadla v průměru na 1 požár škoda ve výši 170 421 Kč. Při požárech bylo v regionu usmrceno 6 osob a 41 osob se zranilo.