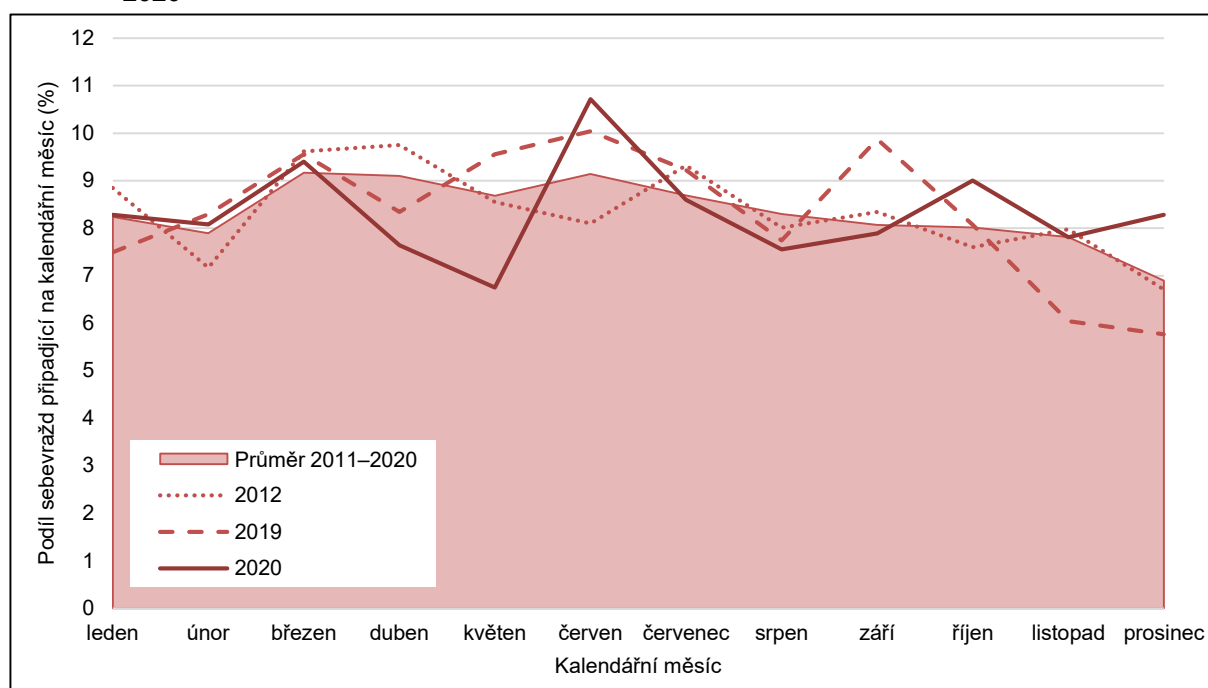


## 6 Sebevraždy podle měsíců v roce

Sebevraždy nejsou v českých poměrech páčány během roku zcela stejnoměrně. Při standardizaci na stejný počet dní v měsíci lze sledovat určité pravidelnosti v sezónním rozložení počtu událostí, a to i přes výkyvy počtů sebevražd podle měsíců v jednotlivých letech daných z části nízkými počty v měsících. Variabilita rozdělení sebevražd do jednotlivých kalendářních měsíců v roce však není obecně příliš velká. V období 2011–2020 došlo v 8 z celkových 10 let k nejnižšímu počtu sebevražd v měsíci prosinci, jednou v září a jednou v květnu. Naopak měsícem s nejvyšším počtem sebevražd byl čtyřikrát duben a třikrát červen (dále jednou květen, březen a listopad). Souhrn celého desetiletí ukazuje sezónní křivku počtů úmyslného sebepoškození s maximálními hodnotami v jarních měsících a na počátku léta, která během podzimních měsíců klesá k minimu na konci kalendářního roku v prosinci. V letech 2011–2020 lidé v měsících s nejvyššími počty událostí páchali kolem 10 % sebevražd, v prosinci průměrně 7 %. Podobný vývoj počtu sebevražd během roku evidujeme i v prvním desetiletí 21. století s drobným rozdílem lokálního minima v měsíci září, celkové minimum bylo ale obdobně v prosinci.

Sezónní profil sebevražd se rozchází s profilem křivky všech úmrtí v České republice – ta dosahuje pravidelně nejvyšších hodnot v zimních měsících a březnu (s maximem nejčastěji v únoru) a k nejnižšímu počtu všech úmrtí dochází v teplé části roku od června do září.

**Obr. 6.1 Podíl počtu sebevražd v jednotlivých (standardizovaných) měsících roku v letech 2011–2020\***



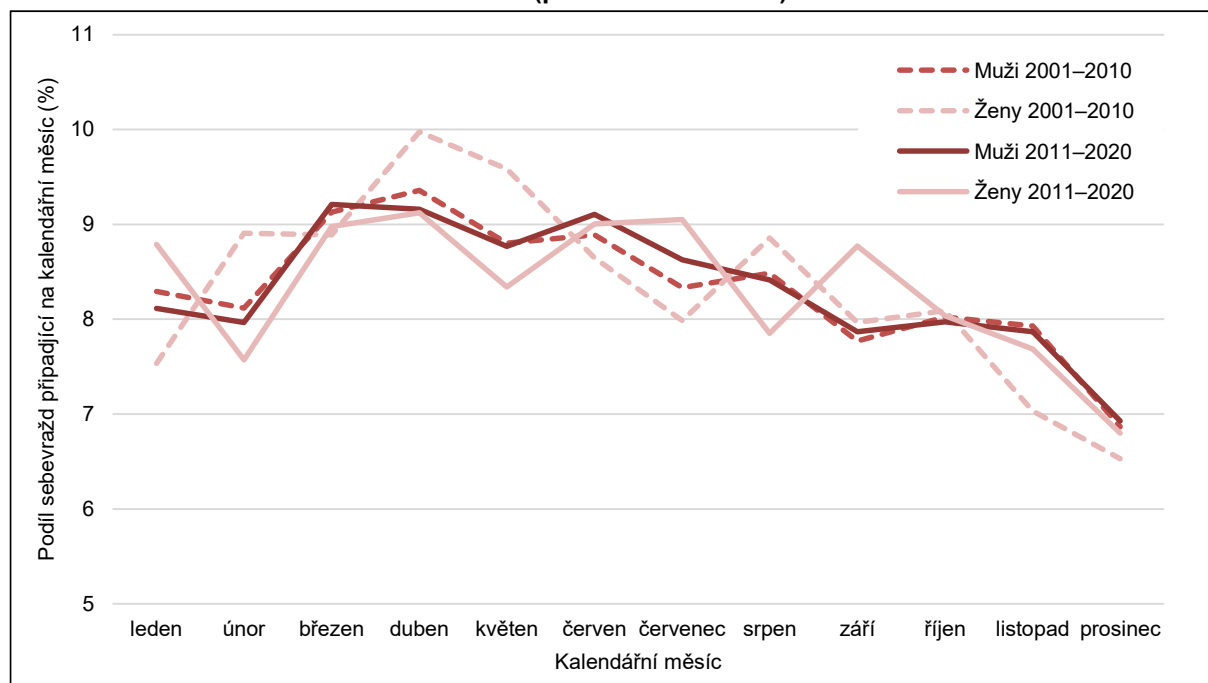
\* Uvedeny roky s nejvyšším a nejnižším počtem sebevražd v desetiletí a nejaktuálnější rok. Všechny roky desetiletí v příloze, tabulka 6.

V prvním roce epidemie covidu-19, v roce 2020, byla trochu atypická sezónnost počtu sebevražd – minimum v květnu, prosinec průměrný počet – ale nakolik to může souviset právě s onemocněním covid-19 je otázkou pro jinou odbornost. Ze statistického hlediska lze však vypořádat, že určité netypické výkyvy nastávaly i v jiných letech – například v roce 2017 došlo k nejnižšímu počtu sebevražd v červenci, v roce 2015 bylo nejvíc sebevražd spácháno v listopadu, v roce 2011 byl prosinec měsícem s třetím nejvyšším počtem sebevražd aj.

Rozložení sebevražd do jednotlivých měsíců v roce bylo v letech 2011–2020 obdobné pro muže i ženy s maximálními počty v měsících březnu, dubnu a červnu a v populaci žen i červenci a minimem sebevražd v prosinci s tím, že u žen jsou patrné značné měsíční výkyvy způsobené zejména nízkou četností událostí

(měsíčně páchaly ženy v období 2011–2020 průměrně 18 až 24 sebevražd, zatímco muži 79 až 115). Situace o desetiletí dříve v letech 2001–2010 ukazuje nejvyšší měsíční počty sebevražd pro obě pohlaví v dubnu a jemu sousedních měsících a minimum v prosinci. Nebyl tak patrný lokální květnový propad, ve druhém desetiletí 21. století tažen nejvíce rokem 2020, určitý propad lze zaznamenat pro obě pohlaví v červenci a září.

**Obr. 6.2 Podíl počtu sebevražd v jednotlivých (standardizovaných) měsících roku podle pohlaví v letech 2001–2010 a 2011–2020 (průměr v desetiletí)**



Sezónnost podle věku má, vzhledem k počtu událostí, smysl analyzovat jen pro širší věkové skupiny než běžně používané pětiletky. Byly zvoleny tři skupiny: do 34 let, 35–59 let a 60letí a starší<sup>1</sup>. Základní sezónní rysy ale byly i přes určité kolísání (zejména u věkové skupiny 0–34 let) v období 2011–2020 u všech věkových skupin shodné a v korespondenci s úhrny – nejvyšší počty sebevražd páchali lidé všech věkových skupin v jarních a letních měsících (u nejmladších do 34 let převaha spíše letních měsíců), během podzimu sebevražd ubývalo a k nejnižším počtům docházelo v prosinci.

**Tab. 6.1 Podíl (%) počtu sebevražd v jednotlivých (standardizovaných) měsících roku podle věkových skupin v letech 2011–2020 (průměr v desetiletí)**

Věková skupina	I	II	III	IV	V	VI	VII	VIII	IX	X	XI	XII
Do 34 let	9,2	7,6	8,9	8,9	8,0	9,0	9,2	9,1	8,7	7,1	8,0	6,4
35–59 let	8,5	8,5	9,3	9,3	9,0	9,0	8,3	7,9	7,9	7,8	7,5	7,2
60 let a více	7,4	7,3	9,1	9,0	8,6	9,4	9,0	8,4	8,0	8,8	8,2	6,9

<sup>1</sup> Věkové hranice 35 a 60 let byly zvoleny, protože u osob 35letých a starších docházelo v letech 2011–2020 k razantnějšímu nárůstu počtu sebevražd i intenzity sebevraždění a u osob starších 60 let evidujeme v uplynulém desetiletí naopak markantnější pokles počtu sebevražd i míry sebevraždění.