

**ANALÝZA**

14. 2. 2022

**Vývoj indexů cen vývozu a dovozu ve 4. čtvrtletí 2021 a v roce 2021**

Ceny vývozu se ve 4. čtvrtletí 2021 proti 3. čtvrtletí 2021 zvýšily o 2,9 %, ceny dovozu o 4,5 %. Směnné relace dosáhly hodnoty 98,5 %. Meziročně ve 4. čtvrtletí ceny vývozu rostly o 9,8 %, ceny dovozu o 12,2 %. Směnné relace dosáhly hodnoty 97,9 %.

V průměru za celý rok 2021 v porovnání s rokem 2020 se ceny vývozu zvýšily o 5,8 %, ceny dovozu o 6,1 % a směnné relace činily 99,7 %.

**Mezičtvrtletní hodnocení**

Ceny vývozu se ve 4. čtvrtletí 2021 proti 3. čtvrtletí 2021 zvýšily o 2,9 %. Nejvíce rostly ceny minerálních paliv o 48,5 % (zejména elektřiny, uhlí a plynu), potravin o 5,3 % a polotovarů<sup>1</sup> o 2,6 % (hlavně kovových výrobků, železa a oceli). Klesly pouze ceny ostatních surovin<sup>2</sup> o 1,6 % (především dřeva).

Ceny dovozu ve 4. čtvrtletí 2021 proti 3. čtvrtletí 2021 vzrostly o 4,5 %. Nejvíce se zvýšily ceny minerálních paliv o 34,8 % (především plynu, ropy, ropných výrobků a elektřiny), chemikálií o 4,1 % a ceny polotovarů o 3,1 % (zejména neželezných kovů a papíru). Ceny ostatních surovin klesly o 9,5 % (především rudy kovů).

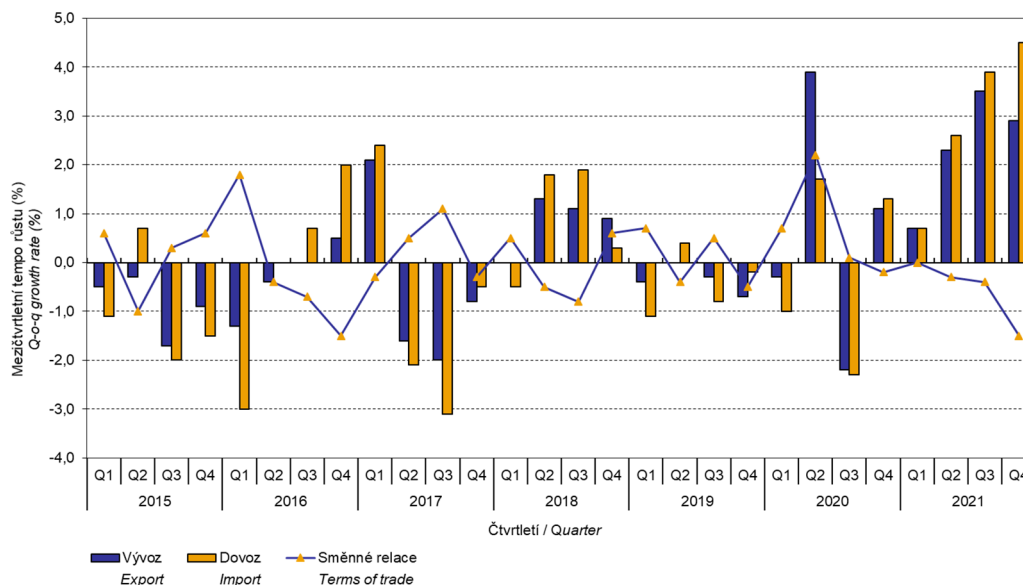
Směnné relace se ve 4. čtvrtletí 2021 proti 3. čtvrtletí 2021 snížily na hodnotu 98,5 %. Nejnižší negativní hodnotu směnných relací zaznamenaly chemikálie (98,2 %) a nejvyšší pozitivní hodnoty dosáhla minerální paliva (110,2 %).

<sup>1</sup> Názvem *polotovary* jsou v textu označovány *tržní výrobky tříděné hlavně podle materiálu* (SITC 6).

<sup>2</sup> Názvem *ostatní suroviny* jsou v textu označovány *suroviny nepoživatelné, s výjimkou paliv* (SITC 2).

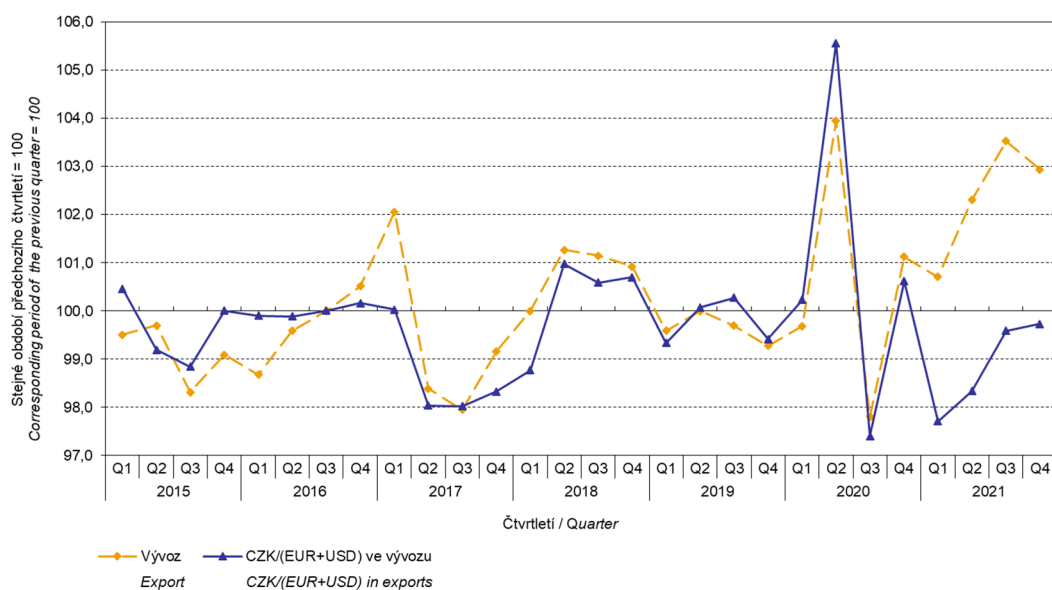
## ANALÝZA

Graf č. 1 Vývoj indexů cen v zahraničním obchodě se zbožím mezičtvrtletně  
Chart No 1 Trend of price indices in international trade in goods, q-o-q



Vývoj cen zahraničního obchodu se zbožím byl významně ovlivněn rovněž kurzem koruny k hlavním zahraničním měnám. Do mezičtvrtletního indexu kurzu byly zahrnuty dvě nejvýznamnější měny z hlediska českého zahraničního obchodu, tedy EUR a USD. Mezičtvrtletní indexy kurzů CZK k těmto měnám byly váženy váhou, která těmto zahraničním měnám přísluší v indexu vývozních cen, resp. dovozních cen.

Graf č. 2 Indexy cen vývozu a vývoj kurzu mezičtvrtletně  
Chart No 2 Export price indices and exchange rate development, q-o-q

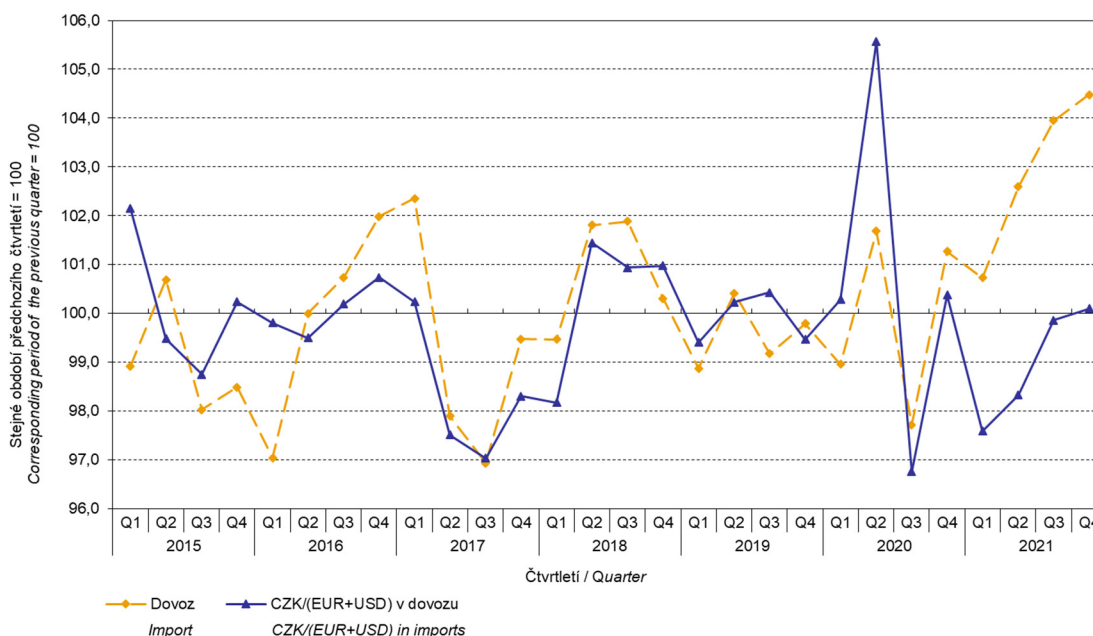


### Oddělení informačních služeb – ústředí

Informace o inflaci, HDP, obyvatelstvu, průměrných mzdách a mnohé další najdete na stránkách Českého statistického úřadu: [www.czso.cz](http://www.czso.cz) | tel.: 274 052 304, e-mail: [infoservis@czso.cz](mailto:infoservis@czso.cz)

## ANALÝZA

Graf č. 3 Indexy cen dovozu a vývoj kurzu mezičtvrtletně  
Chart No 3 Import price indices and exchange rate development, q-o-q



Z výše uvedených grafů 2 a 3 je patrné, že v případě vývozu i dovozu jsou ceny zahraničního obchodu se zbožím vázány na kurzové vlivy. Kontrakty se zahraničními subjekty jsou zpravidla uzavírány na delší časové období a čím je období kontraktu delší, tím je vazba na kurzy silnější.

### Meziroční hodnocení

Vývozní ceny se ve 4. čtvrtletí 2021 zvýšily o 9,8 % (ve 3. čtvrtletí 2021 o 7,9 %). Nejvíce rostly ceny minerálních paliv o 119,2 % (zejména elektřiny a ropných výrobků), ostatních surovin o 55,6 % (především dřeva a kovového odpadu), polotovarů o 16,2 % (zejména železa, oceli a kovových výrobků) a ceny chemikálií o 15,7 %. Klesly pouze ceny nápojů a tabáku o 3,6 %.

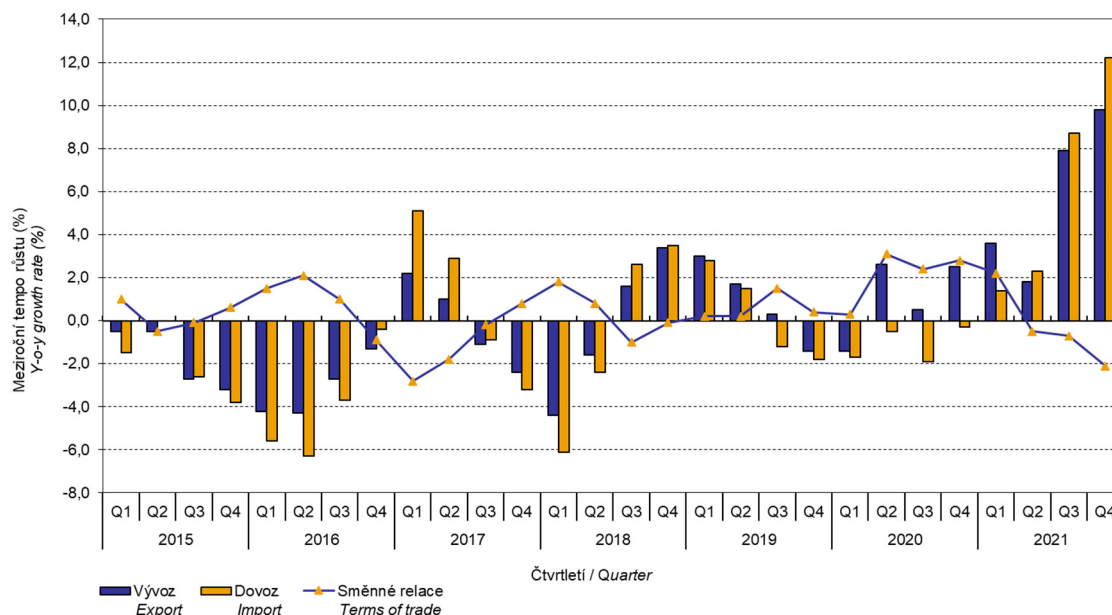
Dovozní ceny ve 4. čtvrtletí 2021 rostly o 12,2 % (ve 3. čtvrtletí 2021 o 8,7 %). Nejvíce se zvýšily ceny minerálních paliv o 123,1 % (zejména plynu, ropy, ropných výrobků a elektřiny), ostatních surovin o 23,1 % (zejména rud kovů, kovového odpadu a dřeva), polotovarů o 14,6 % (zejména železa, oceli a neželezných kovů) a ceny chemikálií o 14,3 %. Ceny průmyslového spotřebního zboží klesly o 1,4 % a ceny strojů a dopravních prostředků o 0,1 %.

Směnné relace meziročně ve 4. čtvrtletí 2021 klesly na hodnotu 97,9 % (ve 3. čtvrtletí 2021 hodnota 99,3 %) a třetí čtvrtletí zůstaly v negativních hodnotách – viz graf 4. Nejnižší negativní hodnoty směnných relací dosáhly nápoje a tabák (95,9 %) a nejvyšší pozitivní hodnotu směnných relací zaznamenaly ostatní suroviny (126,4 %).

### Oddělení informačních služeb – ústředí

## ANALÝZA

Graf č. 4 Vývoj indexů cen v zahraničním obchodě se zbožím meziročně  
Chart No 4 Trend of price indices in international trade in goods, y-o-y



### Vývoj v roce 2021

V průměru za celý rok 2021 v porovnání s rokem 2020 se **vývozní ceny** zvýšily o 5,8 % (za rok 2020 o 1,1 %) a **dovozní ceny** o 6,1 % (za rok 2020 klesly o 1,1 %).

Ve **vývozních cenách** se zvýšily ceny minerálních paliv o 57,9 % (především elektřiny a ropných výrobků), ostatních surovin o 45,2 % (zejména dřeva a kovového odpadu) a ceny chemikálií o 10,4 %. Snížily se pouze ceny nápojů a tabáku o 3,2 % a průmyslového spotřebního zboží o 0,5 %.

V **dovozních cenách** nejvíce vzrostly ceny minerálních paliv o 68,8 % (zejména ropy, ropných výrobků, plynu a elektřiny), ostatních surovin o 24,5 % (především rud kovů a dřeva) a ceny polotovarů o 9,0 % (zejména železa a oceli). Ceny strojů a dopravních prostředků klesly o 1,6 %.

**Směnné relace** dosáhly v úhrnu v roce 2021 hodnoty 99,7 % (v roce 2020 činily 102,2 %).

### Meziroční kurzově očištěné indexy cen zahraničního obchodu se zbožím

ČSÚ počítá také meziroční indexy cen zahraničního obchodu se zbožím očištěné o kurzové vlivy. Postupuje se tak, že ceny v cizích měnách vykázané za aktuální měsíc jsou **přepočteny** na české koruny **kurzem** stejného měsíce **minulého roku**. Spolu s cenami vykazovanými v CZK vstupují do výpočtu váženého průměru. Tento kurzově očištěný bazický cenový index je vztažen k neočištěnému bazickému cenovému indexu stejného měsíce minulého roku, tím je spočten měsíční meziroční očištěný cenový index. Od roku 2017 se analogicky počítají také čtvrtletní očištěné indexy. **Rozdíly mezi očištěnými a neočištěnými cenovými indexy mohou být značné**, dobře viditelné jsou z grafů 6 a 7, například ve druhém čtvrtletí roku 2020.

#### Oddělení informačních služeb – ústředí

Informace o inflaci, HDP, obyvatelstvu, průměrných mzdách a mnohé další najdete na stránkách Českého statistického úřadu: [www.czso.cz](http://www.czso.cz) | tel.: 274 052 304, e-mail: [infoservis@czso.cz](mailto:infoservis@czso.cz)

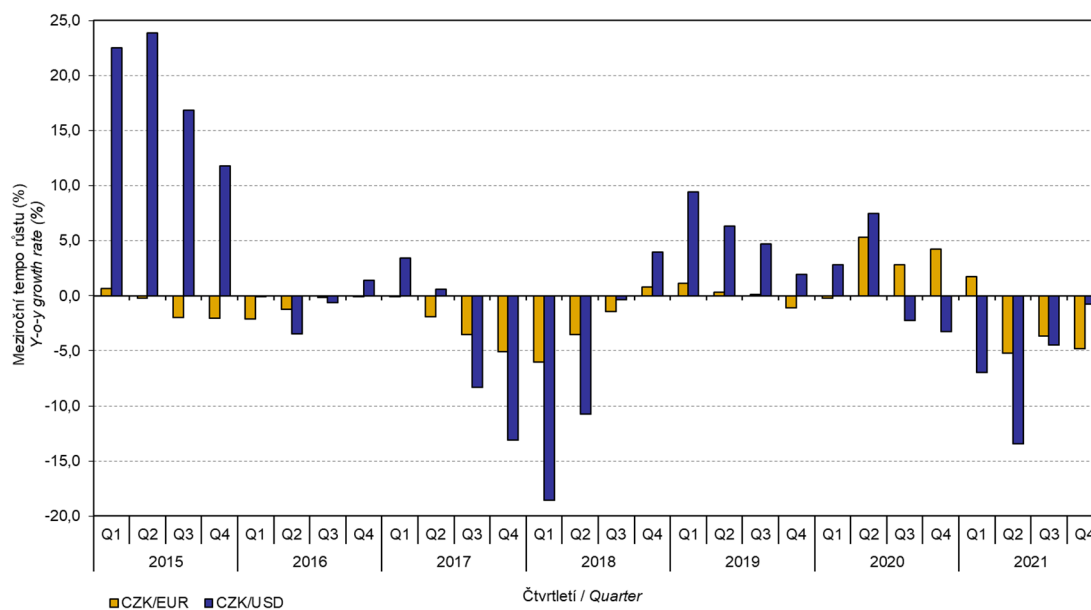
## ANALÝZA

Použitá metoda neumožňuje 100% kurzové očištění, protože ne všechny realizace v cizích měnách jsou v cizích měnách také vykazovány; tento podíl nepřesahuje 30 %. Z uvedeného vyplývá, že **při plném kurzovém očištění by se rozdíl mezi publikovanými cenovými indexy a kurzově očištěnými cenovými indexy pravděpodobně dále zvětšovaly.**

Z výše popsaných kurzově očištěných indexů lze vytvořit také kurzově očištěný rozklad přírůstků indexů cen. Tabulka 1 uvádí **publikovaný a kurzově očištěný rozklad přírůstků** indexů cen vývozu a dovozu, s rozšířením o nejvýznamnější dvoumístné skupiny SITC 7. Tento rozklad dobře ilustruje, kolika procentními body každá skupina "kurzově přispívala" do indexu.

Obecně platí, že kurzový vliv snižuje cenové indexy zahraničního obchodu se zbožím, pokud koruna v úhrnu proti zahraničním měnám posiluje. Naopak kurzový vliv působí na zvyšování indexů cen, pokud koruna v úhrnu proti zahraničním měnám oslabuje.

Graf č. 5 Vývoj čtvrtletních kurzů meziročně  
Chart No 5 Quarterly exchange rates development, y-o-y

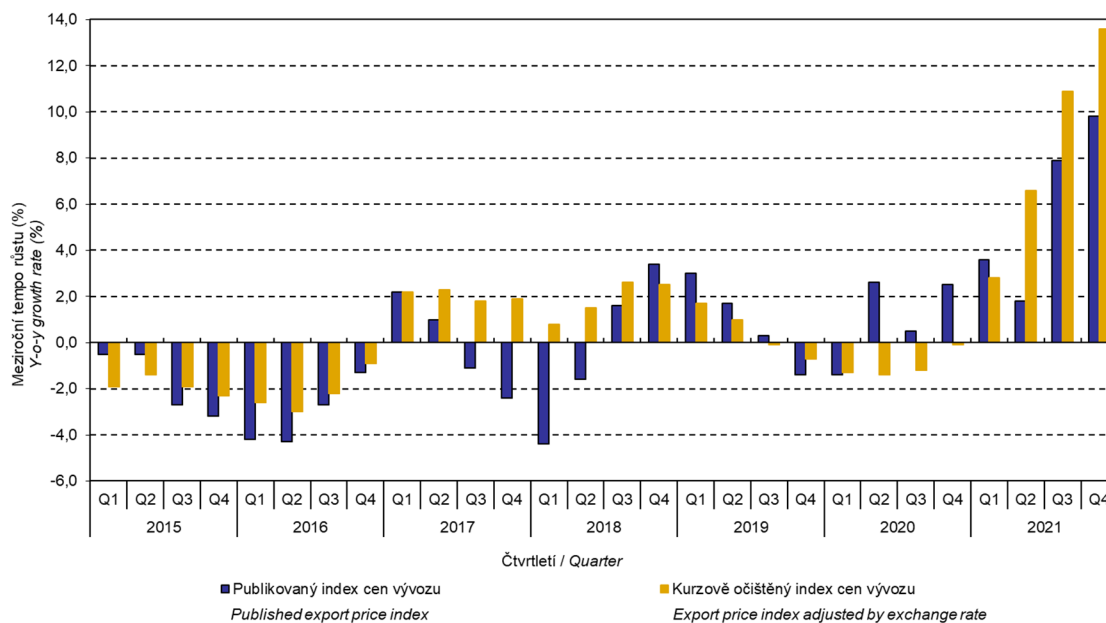


### Oddělení informačních služeb – ústředí

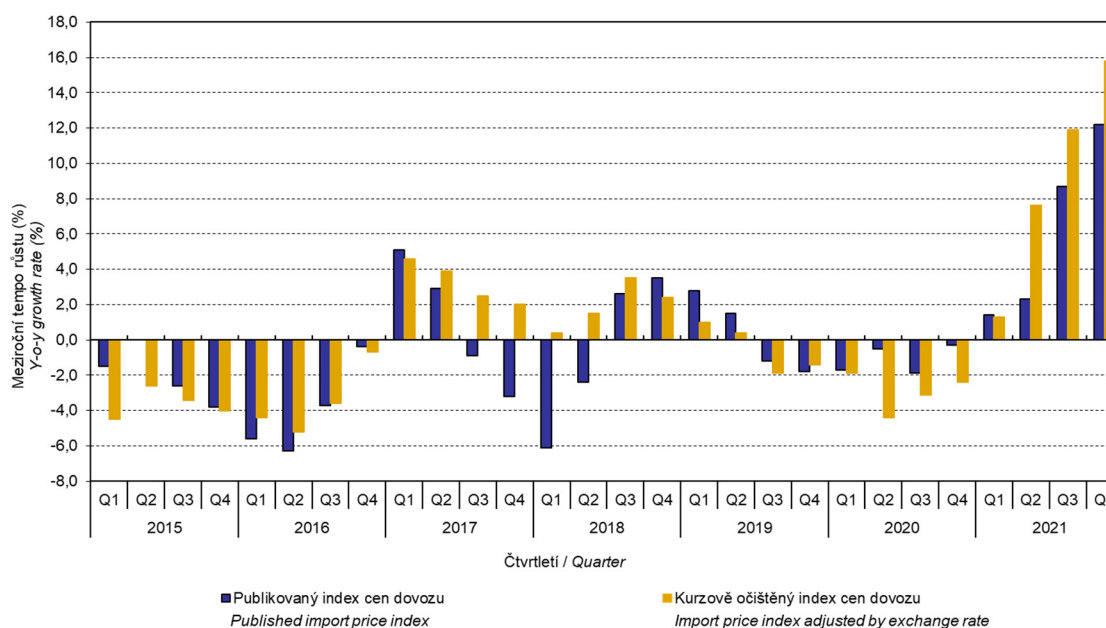
## ANALÝZA

Z následujících grafů 6 a 7 je patrné, jak významně kurzový vliv působil na výši indexů cen vývozu a dovozu.

Graf č. 6 Vývoj indexů vývozních cen meziročně  
Chart No 6 Trend in export price indices, y-o-y



Graf č. 7 Vývoj indexů dovozních cen meziročně  
Chart No 7 Trend in import price indices, y-o-y



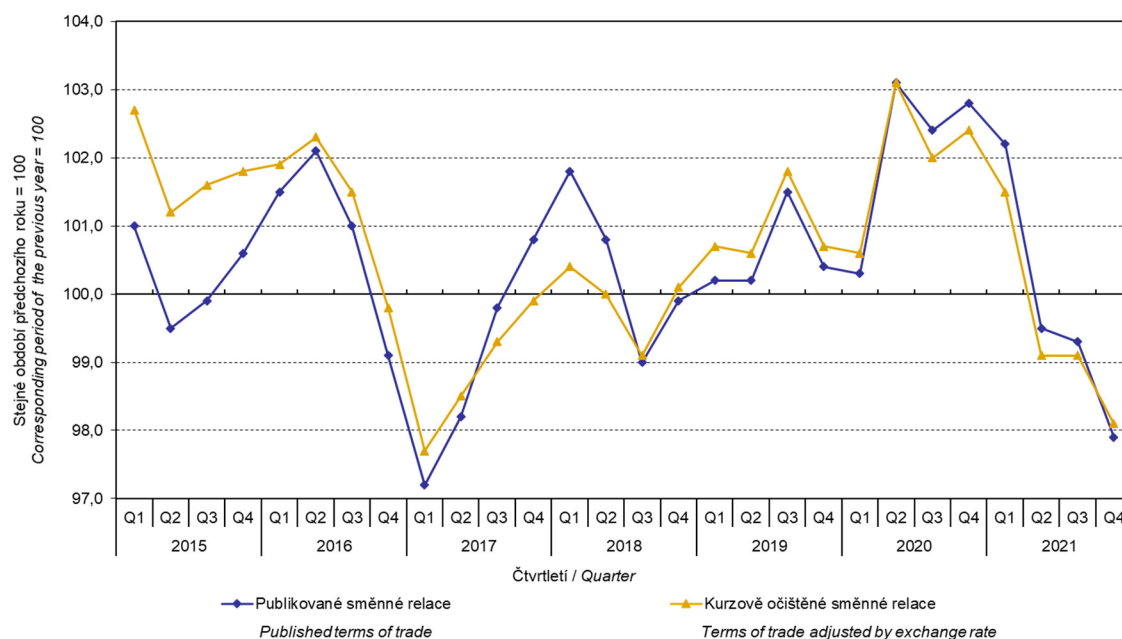
### Oddělení informačních služeb – ústředí

Informace o inflaci, HDP, obyvatelstvu, průměrných mzdách a mnohé další najdete na stránkách Českého statistického úřadu: [www.czso.cz](http://www.czso.cz) | tel.: 274 052 304, e-mail: [infoservis@czso.cz](mailto:infoservis@czso.cz)

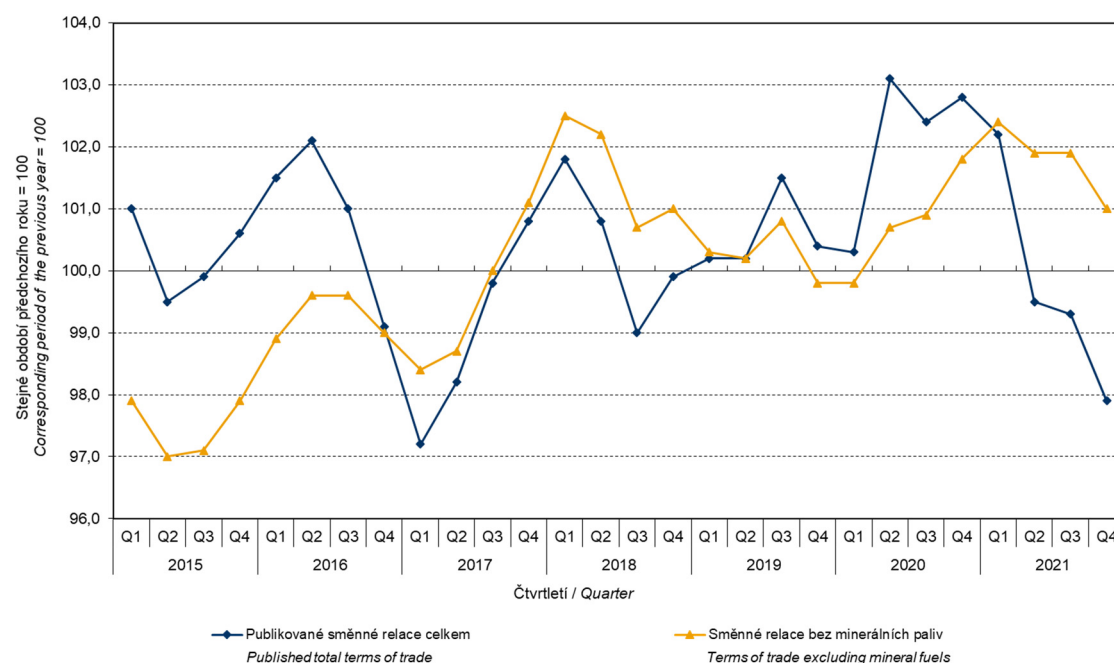
## ANALÝZA

Z grafu 8 je patrné působení kurzového vlivu na meziroční směnné relace.

Graf č. 8 Směnné relace meziročně  
Chart No 8 Terms of trade, y-o-y



Graf č.9 Publikované směnné relace a směnné relace s vyloučením minerálních paliv meziročně  
Chart No 9 Published terms of trade and terms of trade excluding mineral fuels, y-o-y



### Oddělení informačních služeb – ústředí

Informace o inflaci, HDP, obyvatelstvu, průměrných mzdách a mnohé další najdete na stránkách Českého statistického úřadu: [www.czso.cz](http://www.czso.cz) | tel.: 274 052 304, e-mail: [infoservis@czso.cz](mailto:infoservis@czso.cz)

## ANALÝZA

Graf 9 ukazuje vývoj hodnoty směnných relací, pokud se ze sledování vyloučí skupina minerálních paliv. V tomto grafu můžeme pozorovat vliv minerálních paliv, který působí na celkovou hodnotu meziročních směnných relací. Od 3. čtvrtletí 2019 minerální paliva hodnotu směnných relací zvyšovala, ale v 1. čtvrtletí 2021 došlo k obratu a minerální paliva hodnotu směnných relací začala snižovat. Souvisí to pochopitelně s vývojem cen na světových trzích, zejména ropy. Dovozní ceny, které mají proti cenám vývozním vyšší podíl surovin, reagují citlivěji na cenové turbulence, proto se zpravidla směnné relace zvyšují při poklesu cen surovin, a naopak při růstu cen surovin směnné relace klesají.

### Závěrečné shrnutí

Kurzový vliv meziročně ve 4. čtvrtletí 2021 výrazně snížil index vývozních i dovozních cen. Dovozní ceny rostly rychleji než vývozní ceny, proto směnné relace dosáhly negativních hodnot. Směnné relace s vyloučením kurzového vlivu byly vyšší než směnné relace publikované, přesto zůstaly v negativních hodnotách. Hodnoty bez kurzového vlivu odpovídají kurzově očištěným indexům – viz grafy 6, 7 a 8.



## ANALÝZA

**Tabulka 1 Rozklad přírůstků publikovaných a kurzově očištěných indexů cen vývozu a dovozu za 4. čtvrtletí 2021**  
**Table 1 Breakdown of increments of export and import price indices - published and exchange rate adjusted for Q4 2021**

SITC	Název Name	Publikované Published				Očištěné o kurzové vlivy Exchange rate adjusted					
		Meziroční Year-on-year				Meziroční Year-on-year					
		Q3/2021	10/2021	11/2021	12/2021	Q3/2021	10/2021	11/2021	12/2021	Q4/2021	
<b>Rozklad přírůstků indexů vývozních cen</b> <i>Breakdown of increments of export price indices</i>											
	<b>Celkem</b> <i>Total</i>	7,9	7,5	10,5	11,4	9,8	10,9	12,7	13,7	14,3	13,6
0	<b>Potraviny a živá zvířata</b> <i>Food and live animals</i>	0,2	0,3	0,4	0,5	0,4	0,3	0,4	0,5	0,5	0,5
1	<b>Nápoje a tabák</b> <i>Beverages and tobacco</i>	0,0	0,0	0,0	0,0	0,0	0,0	0,0	0,0	0,0	0,0
2	<b>Suroviny nepoživatelné, s výjimkou paliv</b> <i>Crude materials, inedible, except fuels</i>	1,5	1,3	1,3	1,3	1,3	1,5	1,4	1,4	1,3	1,4
3	<b>Minerální paliva, maziva a příbuzné materiály</b> <i>Mineral fuels, lubricants and related materials</i>	1,5	2,8	3,4	3,8	3,3	1,6	3,0	3,5	4,0	3,5
5	<b>Chemikálie a příbuzné výrobky</b> <i>Chemicals and related products</i>	0,9	0,8	1,0	1,1	1,0	1,1	1,2	1,3	1,3	1,2
6	<b>Tržní výrobky tříděné hlavně podle materiálu</b> <i>Manufactured goods classified chiefly by material</i>	2,9	2,9	3,3	3,4	3,2	3,4	3,8	3,9	4,0	3,9
7	<b>Stroje a dopravní prostředky - z toho:</b> <i>Machinery and transport equipment - thereof:</i>	0,8	-0,5	0,9	1,1	0,5	2,5	2,4	2,6	2,7	2,6
74	Stroje a zařízení všeobecně užívané v průmyslu, j.n. <i>General industrial machinery and equipment, n.e.s.</i>	0,0	-0,1	0,2	0,2	0,1	0,3	0,3	0,5	0,5	0,4
77	Elektrická zařízení, přístroje a spotřebiče, j.n. <i>Electrical machinery, apparatus and appliances, n.e.s.</i>	0,4	0,1	0,3	0,3	0,2	0,6	0,5	0,5	0,4	0,5
78	Silniční vozidla <i>Road vehicles (including air-cushion vehicles)</i>	0,6	-0,1	0,4	0,5	0,3	1,4	1,3	1,3	1,4	1,3
8	<b>Průmyslové spotřební zboží</b> <i>Miscellaneous manufactured articles</i>	0,1	-0,1	0,2	0,2	0,1	0,5	0,5	0,5	0,5	0,5
<b>Rozklad přírůstků indexů dovozních cen</b> <i>Breakdown of increments of import price indices</i>											
	<b>Celkem</b> <i>Total</i>	8,7	9,9	12,8	13,9	12,2	11,9	15,1	15,8	16,4	15,8
0	<b>Potraviny a živá zvířata</b> <i>Food and live animals</i>	-0,1	-0,1	0,1	0,2	0,0	0,1	0,1	0,2	0,3	0,2
1	<b>Nápoje a tabák</b> <i>Beverages and tobacco</i>	0,0	0,0	0,0	0,0	0,0	0,0	0,0	0,0	0,0	0,0
2	<b>Suroviny nepoživatelné, s výjimkou paliv</b> <i>Crude materials, inedible, except fuels</i>	0,8	0,5	0,5	0,4	0,5	0,9	0,6	0,6	0,5	0,5
3	<b>Minerální paliva, maziva a příbuzné materiály</b> <i>Mineral fuels, lubricants and related materials</i>	4,5	6,9	7,1	7,4	7,1	4,8	7,5	7,4	7,5	7,5
5	<b>Chemikálie a příbuzné výrobky</b> <i>Chemicals and related products</i>	1,3	1,4	1,9	1,9	1,7	1,7	2,0	2,3	2,3	2,3
6	<b>Tržní výrobky tříděné hlavně podle materiálu</b> <i>Manufactured goods classified chiefly by material</i>	2,6	2,4	3,2	3,3	3,0	3,3	3,5	3,9	4,0	3,8
7	<b>Stroje a dopravní prostředky - z toho:</b> <i>Machinery and transport equipment - thereof:</i>	-0,2	-0,8	0,1	0,7	0,0	1,0	1,3	1,2	1,6	1,4
74	Stroje a zařízení všeobecně užívané v průmyslu, j.n. <i>General industrial machinery and equipment, n.e.s.</i>	0,4	0,2	0,4	0,5	0,4	0,7	0,7	0,7	0,8	0,7
75	Kancelářské stroje a zař. k automat. zpracování dat <i>Office machines and automatic data-processing machines</i>	-0,2	-0,2	0,0	0,1	0,0	-0,1	-0,1	0,0	0,1	0,0
77	Elektrická zařízení, přístroje a spotřebiče, j.n. <i>Electrical machinery, apparatus and appliances, n.e.s.</i>	-0,1	0,0	0,1	0,3	0,1	0,2	0,5	0,4	0,5	0,4
78	Silniční vozidla <i>Road vehicles (including air-cushion vehicles)</i>	-0,1	-0,3	-0,2	-0,2	-0,2	0,2	0,2	0,1	0,1	0,1
8	<b>Průmyslové spotřební zboží</b> <i>Miscellaneous manufactured articles</i>	-0,2	-0,4	-0,1	0,0	-0,1	0,1	0,1	0,2	0,2	0,1

### Oddělení informačních služeb – ústředí

Informace o inflaci, HDP, obyvatelstvu, průměrných mzdách a mnohé další najdete na stránkách Českého statistického úřadu: [www.czso.cz](http://www.czso.cz) | tel.: 274 052 304, e-mail: [infoservis@czso.cz](mailto:infoservis@czso.cz)

**ANALÝZA**

 Závěrečná tabulka uvádí publikované **neočistěné** indexy cen zahraničního obchodu se zbožím.

**Tabulka 2 Indexy cen vývozu a dovozu ve 4. čtvrtletí 2021**
**Table 2 Export and import price indices in Q4 2021**

SITC	Název Name	Stejně období předchozího roku = 100 Corresponding period of the previous year = 100				
		Q3/2021	10/2021	11/2021	12/2021	Q4/2021
<b>Indexy vývozních cen</b> <i>Export price indices</i>						
	<b>Celkem</b> <i>Total</i>	107,9	107,5	110,5	111,4	109,8
0	<b>Potraviny a živá zvířata</b> <i>Food and live animals</i>	105,3	105,6	110,4	110,8	108,9
1	<b>Nápoje a tabák</b> <i>Beverages and tobacco</i>	96,2	94,7	96,5	98,0	96,4
2	<b>Suroviny nepoživatelné, s výjimkou paliv</b> <i>Crude materials, inedible, except fuels</i>	166,8	157,8	156,8	152,4	155,6
3	<b>Minerální paliva, maziva a příbuzné materiály</b> <i>Mineral fuels, lubricants and related materials</i>	154,8	204,6	222,8	229,4	219,2
5	<b>Chemikálie a příbuzné výrobky</b> <i>Chemicals and related products</i>	114,0	112,6	116,9	117,6	115,7
6	<b>Tržní výrobky tříděné hlavně podle materiálu</b> <i>Manufactured goods classified chiefly by material</i>	114,6	114,5	116,8	117,4	116,2
7	<b>Stroje a dopravní prostředky</b> <i>Machinery and transport equipment</i>	101,6	99,2	101,6	102,0	100,9
74	Stroje a zařízení všeobecně užívané v průmyslu, j.n. <i>General industrial machinery and equipment, n.e.s.</i>	100,5	98,2	102,8	103,4	101,4
77	Elektrická zařízení, přístroje a spotřebiče, j.n. <i>Electrical machinery, apparatus and appliances, n.e.s.</i>	104,5	101,9	103,7	103,1	102,9
78	Silniční vozidla <i>Road vehicles (including air-cushion vehicles)</i>	102,5	99,6	101,5	102,0	101,0
8	<b>Průmyslové spotřební zboží</b> <i>Miscellaneous manufactured articles</i>	100,9	99,4	101,3	102,1	100,9
<b>Indexy dovozních cen</b> <i>Import price indices</i>						
	<b>Celkem</b> <i>Total</i>	108,7	109,9	112,8	113,9	112,2
0	<b>Potraviny a živá zvířata</b> <i>Food and live animals</i>	99,3	97,8	101,2	102,7	100,5
1	<b>Nápoje a tabák</b> <i>Beverages and tobacco</i>	100,9	99,9	100,1	101,7	100,5
2	<b>Suroviny nepoživatelné, s výjimkou paliv</b> <i>Crude materials, inedible, except fuels</i>	140,2	125,2	124,3	119,7	123,1
3	<b>Minerální paliva, maziva a příbuzné materiály</b> <i>Mineral fuels, lubricants and related materials</i>	185,1	224,2	224,5	220,8	223,1
5	<b>Chemikálie a příbuzné výrobky</b> <i>Chemicals and related products</i>	110,7	111,1	115,8	115,9	114,3
6	<b>Tržní výrobky tříděné hlavně podle materiálu</b> <i>Manufactured goods classified chiefly by material</i>	112,9	111,9	115,4	116,3	114,6
7	<b>Stroje a dopravní prostředky</b> <i>Machinery and transport equipment</i>	99,4	98,2	100,2	101,5	99,9
74	Stroje a zařízení všeobecně užívané v průmyslu, j.n. <i>General industrial machinery and equipment, n.e.s.</i>	106,4	103,3	107,0	108,2	106,1
75	Kancelářské stroje a zař. k automat. zpracování dat <i>Office machines and automatic data-processing machines</i>	95,9	95,2	99,3	103,1	99,1
77	Elektrická zařízení, přístroje a spotřebiče, j.n. <i>Electrical machinery, apparatus and appliances, n.e.s.</i>	98,8	99,8	100,9	102,6	101,1
78	Silniční vozidla <i>Road vehicles (including air-cushion vehicles)</i>	99,5	97,6	98,5	98,2	98,1
8	<b>Průmyslové spotřební zboží</b> <i>Miscellaneous manufactured articles</i>	98,4	96,4	99,5	100,0	98,6

**Oddělení informačních služeb – ústředí**

 Informace o inflaci, HDP, obyvatelstvu, průměrných mzdách a mnohé další najdete na stránkách Českého statistického úřadu: [www.czso.cz](http://www.czso.cz) | tel.: 274 052 304, e-mail: [infoservis@czso.cz](mailto:infoservis@czso.cz)

## ANALÝZA

**Zpracovala:** Ing. Hana Lapáčková, odbor statistiky cen  
tel. 274 052 709, e-mail: [hana.lapackova@czso.cz](mailto:hana.lapackova@czso.cz)