

ANALÝZA

10. 8. 2021

Vývoj indexů cen v zahraničním obchodě ve 2. čtvrtletí 2021

Ceny vývozu se ve 2. čtvrtletí 2021 proti 1. čtvrtletí 2021 zvýšily o 2,3 %, ceny dovozu o 2,6 %. Směnné relace dosáhly hodnoty 99,7 %. Meziročně ceny vývozu ve 2. čtvrtletí rostly o 1,8 %, ceny dovozu o 2,3 %. Směnné relace dosáhly hodnoty 99,5 %.

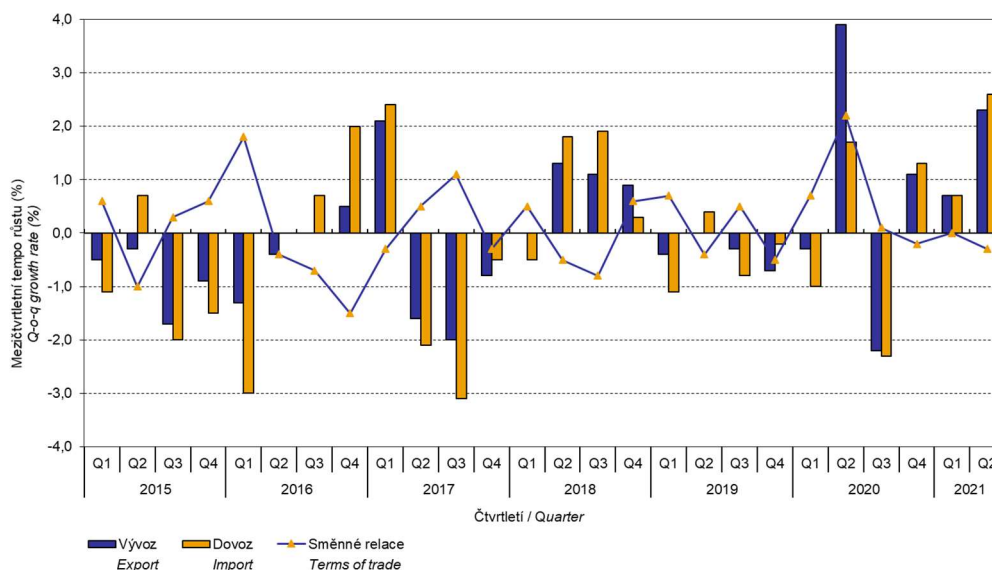
Mezičtvrtletní hodnocení

Ceny vývozu se ve 2. čtvrtletí 2021 proti 1. čtvrtletí 2021 zvýšily o 2,3 %. Nejvíce rostly ceny ostatních surovin¹ o 17,9 % (především dřeva, sběrového papíru a kovového odpadu), minerálních paliv o 10,1 % (zejména ropných výrobků a elektřiny) a ceny chemikálií o 8,5 %. Klesly pouze ceny nápojů a tabáku o 1,6 %.

Ceny dovozu ve 2. čtvrtletí 2021 proti 1. čtvrtletí 2021 vzrostly o 2,6 %. Nejvíce se zvýšily ceny minerálních paliv o 13,6 % (především ropy, ropných výrobků a plynu) a ostatních surovin o 13,4 % (hlavně dřeva). Ceny nápojů a tabáku klesly o 0,8 % a ceny strojů a dopravních prostředků o 0,5 %.

Směnné relace se ve 2. čtvrtletí 2021 proti 1. čtvrtletí 2021 snížily na hodnotu 99,7 %. Nejnižší negativní hodnotu směnných relací zaznamenala minerální paliva (96,9 %) a nejvyšší pozitivní hodnoty dosáhly ostatní suroviny (104,0 %).

Graf č. 1 Vývoj indexů cen v zahraničním obchodě se zbožím mezičtvrtletně
Chart No 1 Trend of price indices in international trade in goods, q-o-q



¹ Názvem *ostatní suroviny* jsou v textu označovány *suroviny nepoživatelné, s výjimkou paliv* (SITC 2).

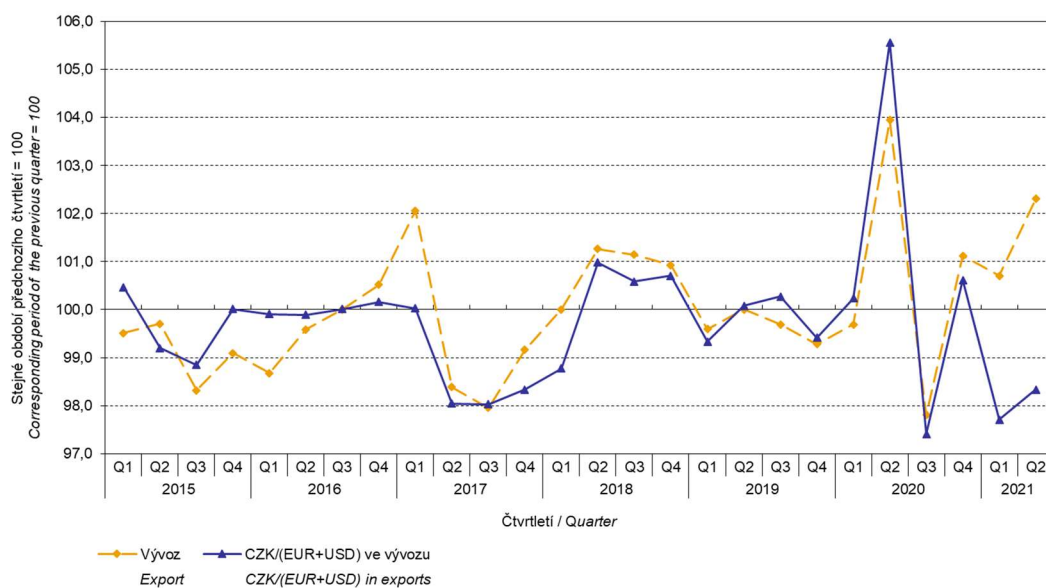
Oddělení informačních služeb – ústředí

Informace o inflaci, HDP, obyvatelstvu, průměrných mzdách a mnohé další najdete na stránkách Českého statistického úřadu: www.czso.cz | tel.: 274 052 304, e-mail: infoservis@czso.cz

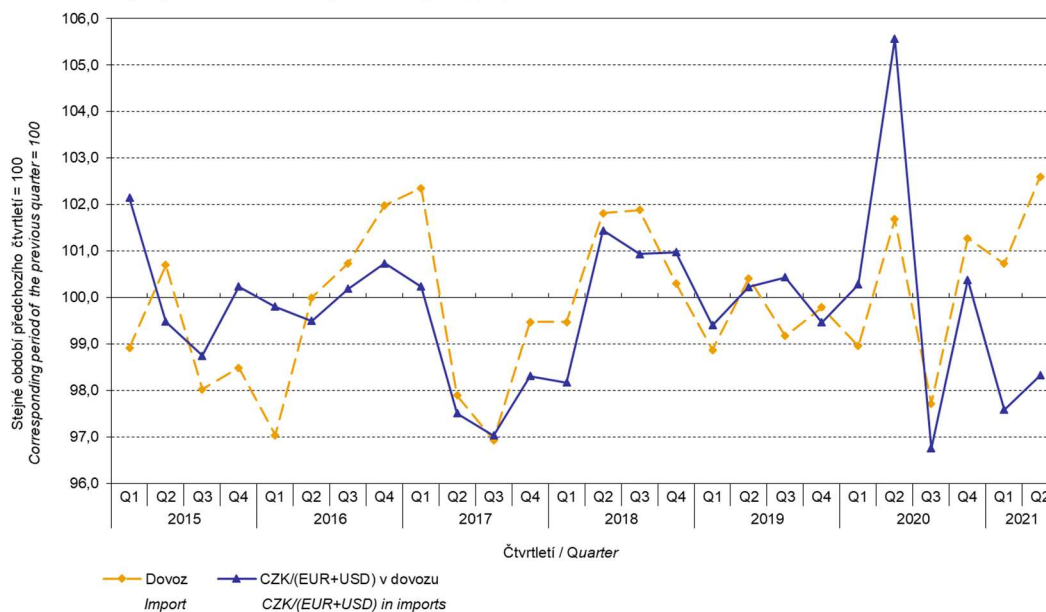
ANALÝZA

Vývoj cen zahraničního obchodu se zbožím byl významně ovlivněn rovněž kurzem koruny k hlavním zahraničním měnám. Do mezičtvrtletního indexu kurzu byly zahrnuty dvě nejvýznamnější měny z hlediska českého zahraničního obchodu, tedy EUR a USD. Mezičtvrtletní indexy kurzů CZK k těmto měnám byly váženy váhou, která těmto zahraničním měnám přísluší v indexu vývozních cen, resp. dovozních cen.

Graf č. 2 Indexy cen vývozu a vývoj kurzu mezičtvrtletně
Chart No 2 Export price indices and exchange rate development, q-o-q



Graf č. 3 Indexy cen dovozu a vývoj kurzu mezičtvrtletně
Chart No 3 Import price indices and exchange rate development, q-o-q



Oddělení informačních služeb – ústředí

Informace o inflaci, HDP, obyvatelstvu, průměrných mzdách a mnohé další najdete na stránkách Českého statistického úřadu: www.czso.cz | tel.: 274 052 304, e-mail: infoservis@czso.cz

ANALÝZA

Z výše uvedených grafů 2 a 3 je patrné, že v případě vývozu i dovozu jsou ceny zahraničního obchodu se zbožím vázány na kurzové vlivy. Kontrakty se zahraničními subjekty jsou zpravidla uzavírány na delší časové období a čím je období kontraktu delší, tím je vazba na kurzy silnější.

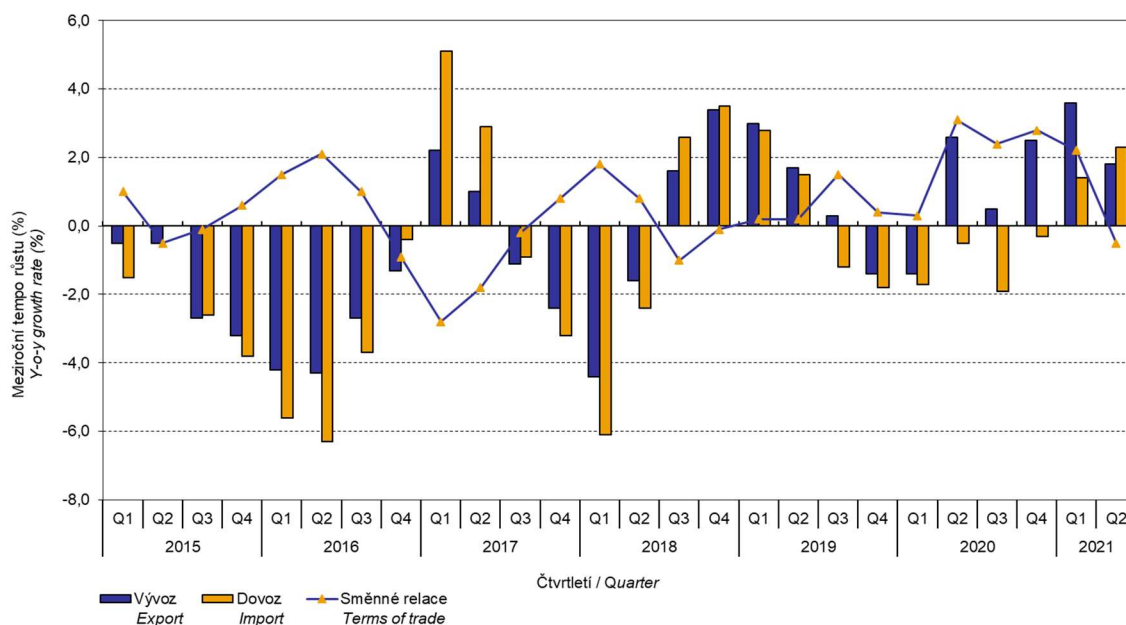
Meziroční hodnocení

Vývozní ceny se ve 2. čtvrtletí 2021 zvýšily o 1,8 % (v 1. čtvrtletí 2021 o 3,6 %). Nejvíce rostly ceny minerálních paliv o 47,2 % (hlavně elektřiny a ropných výrobků), ostatních surovin o 37,6 % (především kovového odpadu a dřeva) a chemikálií o 9,5 %. Ceny nápojů a tabáku klesly o 6,2 % a ceny průmyslového spotřebního zboží o 4,1 %.

Dovozní ceny ve 2. čtvrtletí 2021 rostly o 2,3 % (v 1. čtvrtletí 2021 o 1,4 %). Nejvíce se zvýšily ceny minerálních paliv o 71,8 % (zejména ropy a ropných výrobků), ostatních surovin o 21,6 % (zejména rud kovů a kovového odpadu) a chemikálií o 6,0 %. Ceny strojů a dopravních prostředků klesly o 5,4 % a ceny průmyslového spotřebního zboží o 4,8 %.

Směnné relace meziročně ve 2. čtvrtletí 2021 klesly na hodnotu 99,5 % (v 1. čtvrtletí 2021 hodnota 102,2 %) a po devíti čtvrtletích se dostaly do negativních hodnot – viz graf 4. Negativní hodnoty směnných relací dosáhla minerální paliva (85,7 %), nápoje a tabák (95,4 %) a polotovary² (98,5 %). Nejvyšší pozitivní hodnotu směnných relací zaznamenaly ostatní suroviny (113,2 %).

Graf č. 4 Vývoj indexů cen v zahraničním obchodě se zbožím meziročně
Chart No 4 Trend of price indices in international trade in goods, y-o-y



² Názvem *polotovary* jsou v textu označovány *tržní výrobky tříděné hlavně podle materiálu (SITC 6)*.

ANALÝZA

Meziroční kurzově očištěné indexy cen zahraničního obchodu se zbožím

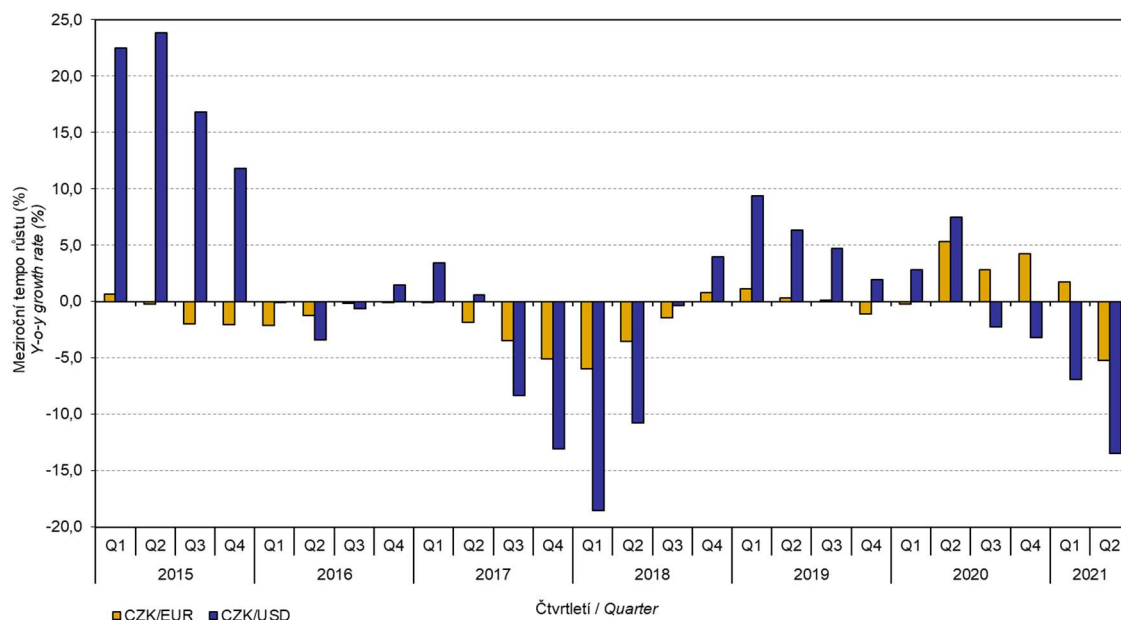
ČSÚ počítá také meziroční indexy cen zahraničního obchodu se zbožím očištěné o kurzové vlivy. Postupuje se tak, že ceny v cizích měnách vykázané za aktuální měsíc jsou **přepočteny** na české koruny **kurzem** stejného měsíce **minulého roku**. Spolu s cenami vykazovanými v CZK vstupují do výpočtu váženého průměru. Tento kurzově očištěný bazický cenový index je vztažen k neočištěnému bazickému cenovému indexu stejného měsíce minulého roku, tím je spočten měsíční meziroční očištěný cenový index. Od roku 2017 se analogicky počítají také čtvrtletní očištěné indexy. **Rozdíly mezi očištěnými a neočištěnými cenovými indexy mohou být značné**, dobře viditelné jsou z grafů 6 a 7, například v druhém čtvrtletí roku 2020.

Použitá metoda neumožňuje 100% kurzové očištění, protože ne všechny realizace v cizích měnách jsou v cizích měnách také vykazovány; tento podíl nepřesahuje 30 %. Z uvedeného vyplývá, že **při plném kurzovém očištění by se rozdíly** mezi publikovanými cenovými indexy a kurzově očištěnými cenovými indexy pravděpodobně dále **zvětšovaly**.

Z výše popsaných kurzově očištěných indexů lze vytvořit také kurzově očištěný rozklad přírůstků indexů cen. Tabulka 1 uvádí **publikovaný a kurzově očištěný rozklad přírůstků** indexů cen vývozu a dovozu, s rozšířením o nejvýznamnější dvoumístné skupiny SITC 7. Tento rozklad dobře ilustruje, kolika procentními body každá skupina "kurzově přispívá" do indexu.

Obecně platí, že kurzový vliv snižuje cenové indexy zahraničního obchodu se zbožím, pokud koruna v úhrnu proti zahraničním měnám posiluje. Naopak kurzový vliv působí na zvyšování indexů cen, pokud koruna v úhrnu proti zahraničním měnám oslabuje.

Graf č. 5 Vývoj čtvrtletních kurzů meziročně
Chart No 5 Quarterly exchange rates development, y-o-y



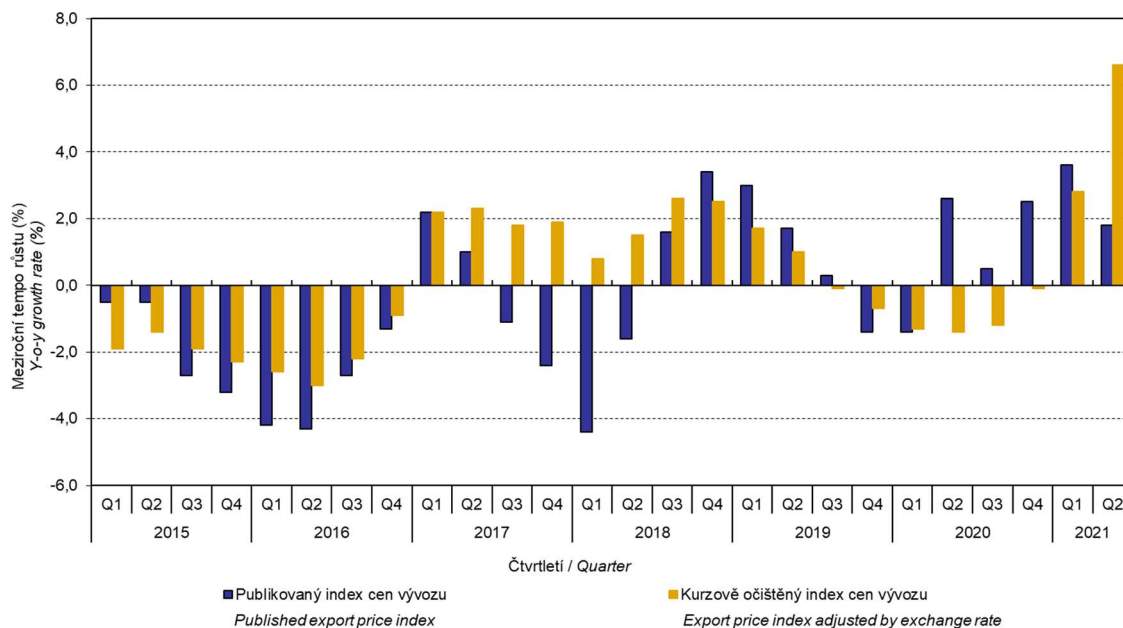
Oddělení informačních služeb – ústředí

Informace o inflaci, HDP, obyvatelstvu, průměrných mzdách a mnohé další najdete na stránkách Českého statistického úřadu: www.czso.cz | tel.: 274 052 304, e-mail: infoservis@czso.cz

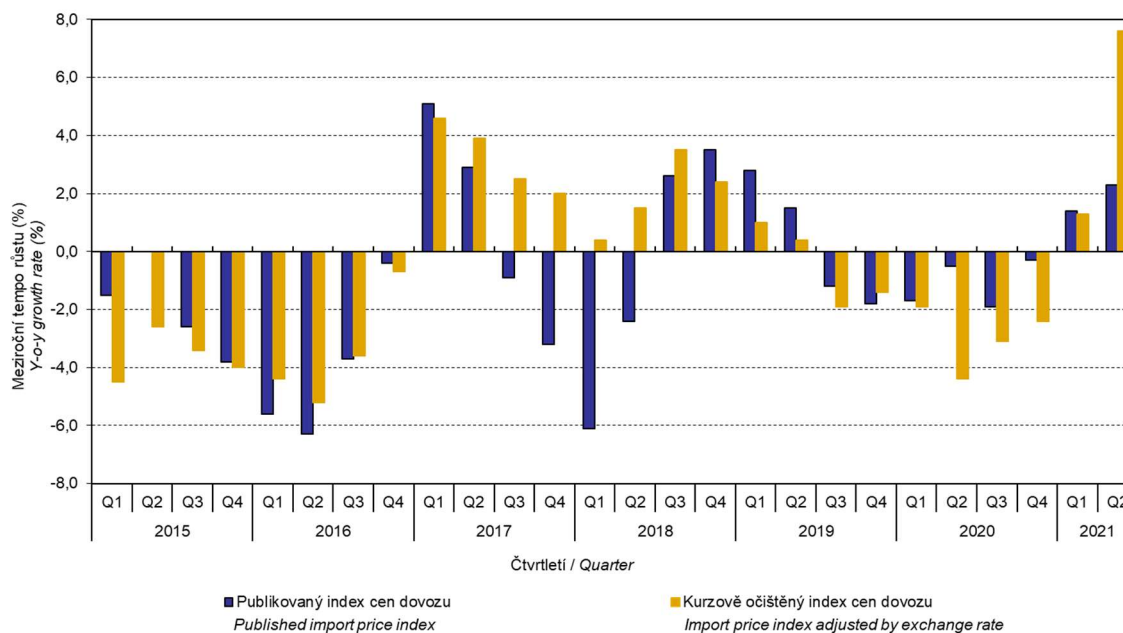
ANALÝZA

Z následujících grafů 6 a 7 je patrné, jak významně kurzový vliv působil na výši indexů cen vývozu a dovozu.

Graf č. 6 Vývoj indexů vývozních cen meziročně
Chart No 6 Trend in export price indices, y-o-y



Graf č. 7 Vývoj indexů dovozních cen meziročně
Chart No 7 Trend in import price indices, y-o-y



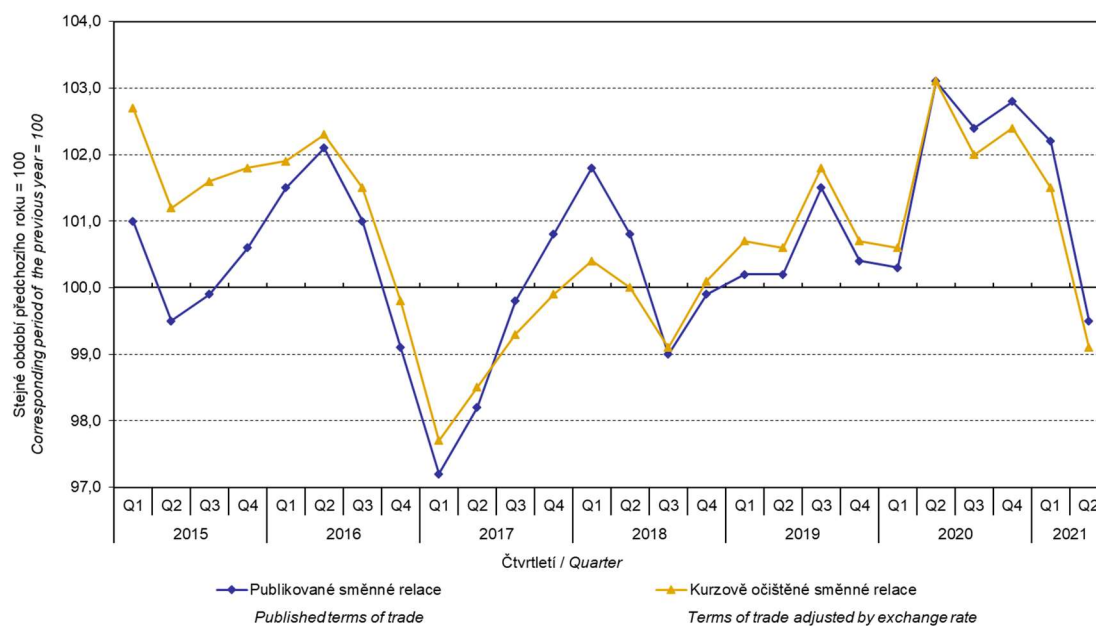
Oddělení informačních služeb – ústředí

Informace o inflaci, HDP, obyvatelstvu, průměrných mzdách a mnohé další najdete na stránkách Českého statistického úřadu: www.czso.cz | tel.: 274 052 304, e-mail: infoservis@czso.cz

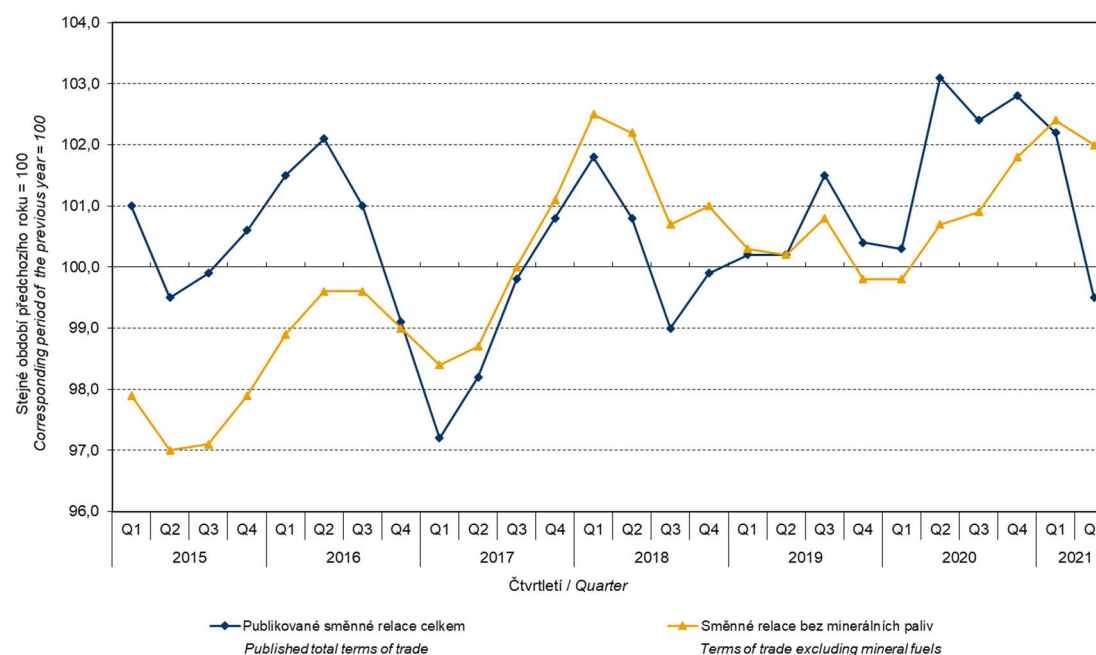
ANALÝZA

Z grafu 8 je patrné působení kurzového vlivu na meziroční směnné relace.

Graf č. 8 Směnné relace meziročně
Chart No 8 Terms of trade, y-o-y



Graf č.9 Publikované směnné relace a směnné relace s vyloučením minerálních paliv meziročně
Chart No 9 Published terms of trade and terms of trade excluding mineral fuels, y-o-y



Oddělení informačních služeb – ústředí

Informace o inflaci, HDP, obyvatelstvu, průměrných mzdách a mnohé další najdete na stránkách Českého statistického úřadu: www.czso.cz | tel.: 274 052 304, e-mail: infoservis@czso.cz

ANALÝZA

Graf 9 ukazuje vývoj hodnoty směnných relací, pokud se ze sledování vyloučí skupina minerálních paliv. V tomto grafu můžeme pozorovat vliv minerálních paliv, který působí na celkovou hodnotu meziročních směnných relací. Od 3. čtvrtletí 2019 minerální paliva hodnotu směnných relací zvyšovala, ale v 1. čtvrtletí 2021 došlo k obratu a minerální paliva hodnotu směnných relací začala snižovat. Souvisí to pochopitelně s vývojem cen na světových trzích, zejména ropy. Dovozní ceny, které mají proti cenám vývozním vyšší podíl surovin, reagují citlivěji na cenové turbulence, proto se zpravidla směnné relace zvyšují při poklesu cen surovin, a naopak při růstu cen surovin směnné relace klesají.

Závěrečné shrnutí

Kurzový vliv meziročně ve 2. čtvrtletí 2021 výrazně snížil index vývozních i dovozních cen. Dovozní ceny rostly rychleji než vývozní ceny, proto směnné relace dosáhly negativních hodnot. Směnné relace s vyloučením kurzového vlivu byly nižší než směnné relace publikované a sestoupily také do negativních hodnot. Hodnoty bez kurzového vlivu odpovídají kurzově očištěným indexům – viz grafy 6, 7 a 8.

ANALÝZA
Tabulka 1 Rozklad přírůstků publikovaných a kurzově očištěných indexů cen vývozu a dovozu za 2. čtvrtletí 2021
Table 1 Breakdown of increments of export and import price indices - published and exchange rate adjusted for Q2 2021

SITC	Název Name	Publikované Published					Očištěné o kurzové vlivy Exchange rate adjusted				
		Meziroční Year-on-year					Meziroční Year-on-year				
		Q1/2021	04/2021	05/2021	06/2021	Q2/2021	Q1/2021	04/2021	05/2021	06/2021	Q2/2021
Rozklad přírůstků indexů vývozních cen <i>Breakdown of increments of export price indices</i>											
	Celkem <i>Total</i>	3,6	1,1	1,0	3,4	1,8	2,8	5,6	6,6	7,5	6,6
0	Potraviny a živá zvířata <i>Food and live animals</i>	0,0	0,0	0,0	0,1	0,0	0,1	0,1	0,1	0,2	0,2
1	Nápoje a tabák <i>Beverages and tobacco</i>	0,0	-0,1	0,0	0,0	0,0	0,0	0,0	0,0	0,0	0,0
2	Suroviny nepoživatelné, s výjimkou paliv <i>Crude materials, inedible, except fuels</i>	0,5	0,7	0,8	1,0	0,8	0,5	0,8	0,9	1,1	0,9
3	Minerální paliva, maziva a příbuzné materiály <i>Mineral fuels, lubricants and related materials</i>	0,3	1,1	1,0	1,2	1,1	0,3	1,2	1,2	1,3	1,2
5	Chemikálie a příbuzné výrobky <i>Chemicals and related products</i>	0,2	0,4	0,6	0,8	0,6	0,1	0,7	1,1	1,1	1,0
6	Tržní výrobky tříděné hlavně podle materiálu <i>Manufactured goods classified chiefly by material</i>	0,6	0,2	0,3	1,1	0,5	0,4	0,9	1,2	1,8	1,3
7	Stroje a dopravní prostředky - z toho: <i>Machinery and transport equipment - thereof:</i>	2,0	-0,7	-1,2	-0,5	-0,8	1,5	1,8	2,0	1,8	1,9
74	Stroje a zařízení všeobecně užívané v průmyslu, j.n. <i>General industrial machinery and equipment, n.e.s.</i>	0,3	-0,1	-0,2	-0,1	-0,1	0,2	0,2	0,2	0,2	0,2
77	Elektrická zařízení, přístroje a spotřebiče, j.n. <i>Electrical machinery, apparatus and appliances, n.e.s.</i>	0,5	0,3	0,3	0,4	0,3	0,5	0,6	0,7	0,7	0,7
78	Silniční vozidla <i>Road vehicles (including air-cushion vehicles)</i>	1,1	-0,2	-0,5	-0,2	-0,3	0,8	1,0	1,0	0,9	0,9
8	Průmyslové spotřební zboží <i>Miscellaneous manufactured articles</i>	0,0	-0,5	-0,5	-0,3	-0,4	-0,1	0,1	0,1	0,2	0,1
Rozklad přírůstků indexů dovozních cen <i>Breakdown of increments of import price indices</i>											
	Celkem <i>Total</i>	1,4	0,3	1,5	5,1	2,3	1,3	5,4	7,9	9,7	7,6
0	Potraviny a živá zvířata <i>Food and live animals</i>	-0,2	-0,3	-0,3	-0,1	-0,2	-0,2	-0,2	-0,1	0,1	-0,1
1	Nápoje a tabák <i>Beverages and tobacco</i>	0,0	0,0	0,0	0,0	0,0	0,0	0,0	0,0	0,0	0,0
2	Suroviny nepoživatelné, s výjimkou paliv <i>Crude materials, inedible, except fuels</i>	0,3	0,3	0,4	0,7	0,5	0,3	0,4	0,6	0,8	0,6
3	Minerální paliva, maziva a příbuzné materiály <i>Mineral fuels, lubricants and related materials</i>	0,3	2,4	3,2	4,1	3,2	0,5	3,0	4,1	4,7	4,0
5	Chemikálie a příbuzné výrobky <i>Chemicals and related products</i>	0,3	0,4	0,7	1,0	0,7	0,2	1,0	1,5	1,6	1,3
6	Tržní výrobky tříděné hlavně podle materiálu <i>Manufactured goods classified chiefly by material</i>	0,9	0,5	0,7	1,5	0,9	0,7	1,4	1,8	2,3	1,8
7	Stroje a dopravní prostředky - z toho: <i>Machinery and transport equipment - thereof:</i>	-0,1	-2,4	-2,7	-1,8	-2,3	-0,1	-0,1	0,0	0,2	0,0
74	Stroje a zařízení všeobecně užívané v průmyslu, j.n. <i>General industrial machinery and equipment, n.e.s.</i>	0,3	0,0	0,0	0,1	0,0	0,3	0,4	0,4	0,4	0,4
75	Kancelářské stroje a zař. k automat. zpracování dat <i>Office machines and automatic data-processing machines</i>	-0,2	-0,6	-0,6	-0,4	-0,5	-0,1	-0,3	-0,2	-0,1	-0,2
77	Elektrická zařízení, přístroje a spotřebiče, j.n. <i>Electrical machinery, apparatus and appliances, n.e.s.</i>	-0,2	-0,7	-0,9	-0,6	-0,7	-0,2	-0,2	-0,2	-0,1	-0,2
78	Silniční vozidla <i>Road vehicles (including air-cushion vehicles)</i>	0,2	-0,4	-0,4	-0,4	-0,4	0,1	0,0	0,1	0,0	0,0
8	Průmyslové spotřební zboží <i>Miscellaneous manufactured articles</i>	-0,1	-0,6	-0,5	-0,3	-0,5	-0,1	-0,1	0,0	0,0	0,0

Oddělení informačních služeb – ústředí

 Informace o inflaci, HDP, obyvatelstvu, průměrných mzdách a mnohé další najdete na stránkách Českého statistického úřadu: www.czso.cz | tel.: 274 052 304, e-mail: infoservis@czso.cz

ANALÝZA

Závěrečná tabulka uvádí publikované **neočistěné** indexy cen zahraničního obchodu se zbožím.

Tabulka 2 Indexy cen vývozu a dovozu ve 2. čtvrtletí 2021

Table 2 Export and import price indices in Q2 2021

SITC	Název Name	Stejně období předchozího roku = 100 Corresponding period of the previous year = 100				
		Q1/2021	04/2021	05/2021	06/2021	Q2/2021
Indexy vývozních cen Export price indices						
	Celkem Total	103,6	101,1	101,0	103,4	101,8
0	Potraviny a živá zvířata Food and live animals	103,3	99,6	100,6	102,8	101,0
1	Nápoje a tabák Beverages and tobacco	101,2	93,4	93,5	94,5	93,8
2	Suroviny nepoživatelné, s výjimkou paliv Crude materials, inedible, except fuels	120,6	130,3	134,7	148,3	137,6
3	Minerální paliva, maziva a příbuzné materiály Mineral fuels, lubricants and related materials	109,7	146,5	146,6	148,5	147,2
5	Chemikálie a příbuzné výrobky Chemicals and related products	102,5	105,9	109,9	112,7	109,5
6	Tržní výrobky tříděné hlavně podle materiálu Manufactured goods classified chiefly by material	103,1	101,2	101,3	105,8	102,7
7	Stroje a dopravní prostředky Machinery and transport equipment	103,7	98,7	97,8	99,1	98,5
74	Stroje a zařízení všeobecně užívané v průmyslu, j.n. General industrial machinery and equipment, n.e.s.	103,8	98,4	97,4	98,3	98,0
77	Elektrická zařízení, přístroje a spotřebiče, j.n. Electrical machinery, apparatus and appliances, n.e.s.	106,1	103,4	104,4	104,7	104,2
78	Silniční vozidla Road vehicles (including air-cushion vehicles)	104,6	99,3	98,0	99,2	98,8
8	Průmyslové spotřební zboží Miscellaneous manufactured articles	100,2	95,7	95,2	97,0	95,9
Indexy dovozních cen Import price indices						
	Celkem Total	101,4	100,3	101,5	105,1	102,3
0	Potraviny a živá zvířata Food and live animals	97,0	95,1	95,7	98,6	96,4
1	Nápoje a tabák Beverages and tobacco	102,1	97,9	98,3	98,6	98,3
2	Suroviny nepoživatelné, s výjimkou paliv Crude materials, inedible, except fuels	113,4	115,5	117,8	131,8	121,6
3	Minerální paliva, maziva a příbuzné materiály Mineral fuels, lubricants and related materials	105,3	147,7	175,3	197,2	171,8
5	Chemikálie a příbuzné výrobky Chemicals and related products	102,4	103,6	105,9	108,5	106,0
6	Tržní výrobky tříděné hlavně podle materiálu Manufactured goods classified chiefly by material	104,4	102,5	103,5	107,1	104,3
7	Stroje a dopravní prostředky Machinery and transport equipment	99,8	94,4	93,6	95,9	94,6
74	Stroje a zařízení všeobecně užívané v průmyslu, j.n. General industrial machinery and equipment, n.e.s.	105,1	100,1	99,5	101,4	100,3
75	Kancelářské stroje a zař. k automat. zpracování dat Office machines and automatic data-processing machines	95,9	87,6	88,0	91,8	89,1
77	Elektrická zařízení, přístroje a spotřebiče, j.n. Electrical machinery, apparatus and appliances, n.e.s.	97,8	93,1	91,5	94,3	93,0
78	Silniční vozidla Road vehicles (including air-cushion vehicles)	101,8	96,5	96,4	96,6	96,5
8	Průmyslové spotřební zboží Miscellaneous manufactured articles	98,7	94,5	94,7	96,5	95,2

Zpracoval: Ing. Vladimír Klimeš, odbor statistiky cen

tel. 274 054 102, e-mail: vladimir.klimes@czso.cz

Oddělení informačních služeb – ústředí

Informace o inflaci, HDP, obyvatelstvu, průměrných mzdách a mnohé další najdete na stránkách

Českého statistického úřadu: www.czso.cz | tel.: 274 052 304, e-mail: infoservis@czso.cz