

6 Migrace

Migrační pohyb hraje ve vývoji počtu obyvatel kraje důležitou roli. Větší váhu má přitom většinou migrační pohyb přes hranice republiky než po území republiky. Specifický je v tomto směru Středočeský kraj, jenž významně roste zejména vnitřní migrací, přesněji zejména stěhováním obyvatel z Prahy. Hlavní město Praha zase dominuje nad ostatními kraji přírůstkem obyvatel stěhováním ze zahraničí. V roce 2020 byla statistika zahraniční migrace ovlivněna novelizací zákona o pobytu cizinců, nejvíce se projevila v Moravskoslezském kraji.

Na úrovni jednotlivých krajů je celková migrace výsledkem dvou druhů migračního pohybu – přes hranice republiky (migrace zahraniční) a uvnitř republiky (migrace vnitřní, přes hranici daného kraje). Tyto dva typy migrace přitom mohou působit stejným směrem (ve prospěch růstu/úbytku populace) či směry opačnými (díky čemuž se absolutní hodnota výsledné bilance snižuje). V případě menší populace bilance stěhování mnohdy meziročně silně kolísá. V pozadí výkyvů i v jiných, početnějších, krajích mohou v některých případech stát i případné administrativní zásahy, aktualizace zdrojových informačních systémů⁴⁰ (zejména pokud jde o stěhování cizích státních příslušníků), či výrazná změna vnějších podmínek. V roce 2020 byla statistika migrace významně ovlivněna hned dvěma faktory – dočasným legislativním omezením možnosti migračního pohybu v rámci protiepidemických opatření (proti šíření onemocnění covid-19) a novelizací zákona o pobytu cizinců⁴¹.

Celkově kladný migrační přírůstek v roce 2020 zaznamenalo 9 ze 14 krajů. Stejně početní rozložení krajů na migračně ziskové/ztrátové bylo naposledy evidováno v roce 2017, v roce 2018 a 2019 byla převaha ziskových krajů vyšší (v roce 2018 kladný migrační přírůstek v 11 krajích, v roce 2019 ve 13 – vymyká se pouze Moravskoslezský). Vůbec největší byl přírůstek stěhováním v absolutním počtu i v relativním vyjádření (v přepočtu na tisíc obyvatel) v roce 2020, stejně jako v předchozích třech letech, ve Středočeském kraji (9,9 ‰ v roce 2020) a druhý nejvyšší v Hlavním městě Praze (7,3 ‰). Třetí nejvyšší byla míra celkového migračního přírůstku opět v kraji Plzeňském (3,9 ‰), tentokrát se však na rozdíl od předchozích dvou let (tab. a obr. 6.1) výrazně neodchylovala od ostatních krajů (čtvrtá nejvyšší v Jihomoravském kraji a to 3,8 ‰). Kladný migrační přírůstek v roce 2020 zaznamenal také kraj Pardubický (2,1 ‰), Jihočeský (1,1 ‰), Královéhradecký (0,6 ‰), Vysočina (0,3 ‰) a Olomoucký (0,1 ‰). Naopak úbytek obyvatel migrací charakterizoval demografický vývoj v kraji Moravskoslezském (-3,0 ‰, nejhorší výsledek v průběhu desetiletí 2011–2020), dále pak v kraji Ústeckém (-1,4 ‰), Libereckém (-1,2 ‰) a Zlínském (-0,8 ‰), drobný (o 9 osob) i v kraji Karlovarském.

S výjimkou kraje Jihomoravského, kde byl přírůstek obyvatel stěhováním v roce 2020 vyšší než v roce 2019 (o 1,3 tisíce), ve všech krajích celkové saldo migrace v roce 2020 meziročně kleslo. Největší snížení bylo evidováno v Plzeňském kraji (o 3,2 tisíce; o 58 % nižší oproti saldu z roku 2019) a v Praze (o necelých 3,2 tisíce, 25% meziroční pokles), dále v kraji Moravskoslezském (o 2,5 tisíce, více jak 2násobný úbytek proti roku 2019) a Ústeckém (o 2,4 tisíce, z kladných 1,3 tisíce na záporných 1,1 tisíce), naopak nejmenší meziroční změna nastala v kraji Olomouckém (o méně než 30 osob). Z pohledu vývoje míry migračního

⁴⁰ Údaje o stěhování přebírá Český statistický úřad ze dvou informačních systémů spravovaných Ministerstvem vnitra. Zdrojem dat o stěhování českých občanů je Informační systém evidence obyvatel (ISEO), pro data o stěhování cizích státních občanů pak Cizinecký informační systém (CIS). Pouze na počátku dekády, do poloviny roku 2012, byla data o stěhování za všechny osoby (bez ohledu na státní občanství) přebírána výhradně z ISEO.

⁴¹ Zákon č. 326/1999 Sb., o pobytu cizinců na území České republiky, byl v průběhu roku 2019 novelizován zákonem č. 176/2019 Sb., zákonem č. 255/2019 Sb. a zákonem č. 277/2019 Sb. Mimo jiné bylo ustanoveno (§87n), že potvrzení o přechodném pobytu na území ČR je vydávané s dobou platnosti na 10 let. V souvislosti s vydáváním nových průkazů tak docházelo k aktualizaci údajů v informačním systému, resp. k ukončení pobytu osob, které získaly povolení k přechodnému pobytu před více než 10 lety, a nyní jim již nový průkaz vydán nebyl. Tyto aktualizace přitom nebyly centralizované, jejich časování a intenzita se lišily regionálně. Z pohledu statistiky jsou přitom veškeré osoby, které přestanou figurovat v CIS, považovány za osoby vystěhované, i když k reálnému vystěhování mohlo dojít dříve (bez odhlášení), popř. k pohybu nedošlo vůbec (cizinec se o prodoužení povolení nepřihlásil). Dle odhadu ČSÚ šlo na vrub administrativním zásahům v roce 2020 zhruba 10 tisíc vystěhovaných zahraničním stěhováním (z celkových 28,7 tisíce).

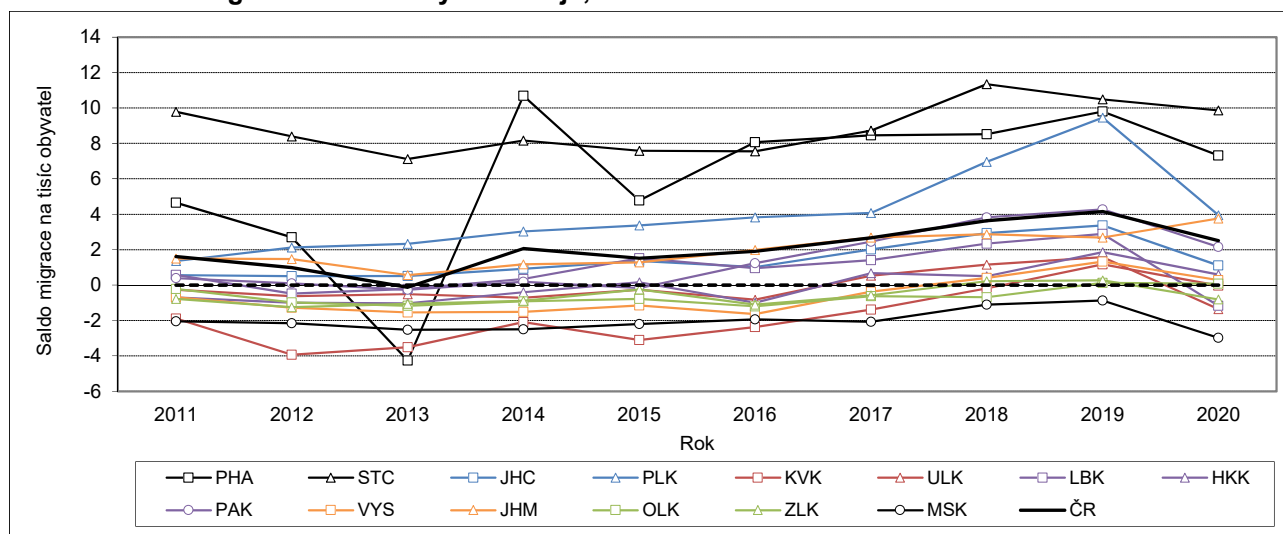


salda (saldo na tisíc obyvatel kraje) byl pokles salda migrace mezi roky 2019 a 2020 nejvýraznější v Plzeňském kraji (o 5,5 promilových bodů) a v kraji Libereckém (o 4,1 prom. b.).

Tab. 6.1 Saldo (celkové) migrace, 2011–2020

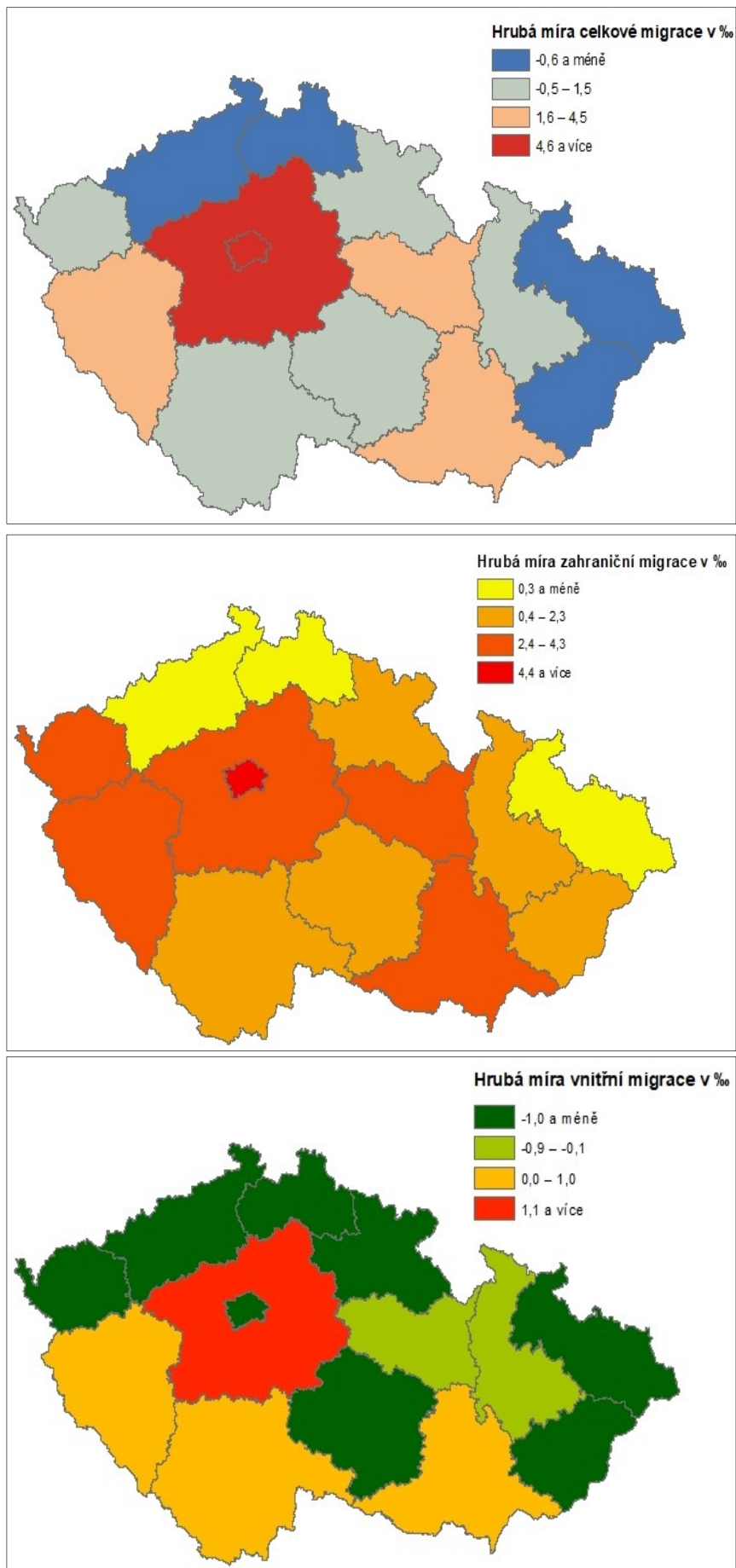
Kraj	Absolutně							Relativně (na 1 000 obyvatel)						
	2011	2015	2016	2017	2018	2019	2020	2011	2015	2016	2017	2018	2019	2020
Hl. město Praha	5 751	6 031	10 271	10 880	11 076	12 890	9 715	4,6	4,8	8,1	8,5	8,5	9,8	7,3
Středočeský	12 449	10 024	10 072	11 738	15 448	14 444	13 721	9,8	7,6	7,6	8,7	11,4	10,5	9,9
Jihočeský	362	867	644	1 286	1 885	2 170	716	0,6	1,4	1,0	2,0	2,9	3,4	1,1
Plzeňský	775	1 939	2 207	2 363	4 050	5 556	2 332	1,4	3,4	3,8	4,1	7,0	9,5	3,9
Karlovarský	-573	-928	-703	-410	-54	346	-9	-1,9	-3,1	-2,4	-1,4	-0,2	1,2	0,0
Ústecký	-226	-221	-678	433	948	1 290	-1 115	-0,3	-0,3	-0,8	0,5	1,2	1,6	-1,4
Liberecký	254	663	422	618	1 036	1 282	-519	0,6	1,5	1,0	1,4	2,3	2,9	-1,2
Královéhradecký	-388	85	-552	366	279	1 023	324	-0,7	0,2	-1,0	0,7	0,5	1,9	0,6
Pardubický	204	-85	639	1 267	1 981	2 232	1 123	0,4	-0,2	1,2	2,4	3,8	4,3	2,1
Vysočina	-352	-591	-833	-188	205	678	140	-0,7	-1,2	-1,6	-0,4	0,4	1,3	0,3
Jihomoravský	1 748	1 507	2 334	3 161	3 408	3 184	4 494	1,5	1,3	2,0	2,7	2,9	2,7	3,8
Olomoucký	-144	-491	-761	-393	-433	78	49	-0,2	-0,8	-1,2	-0,6	-0,7	0,1	0,1
Zlínský	-456	-142	-647	-337	125	151	-476	-0,8	-0,2	-1,1	-0,6	0,2	0,3	-0,8
Moravskoslezský	-2 515	-2 681	-2 351	-2 511	-1 325	-1 054	-3 568	-2,0	-2,2	-1,9	-2,1	-1,1	-0,9	-3,0
ČR	16 889	15 977	20 064	28 273	38 629	44 270	26 927	1,6	1,5	1,9	2,7	3,6	4,1	2,5

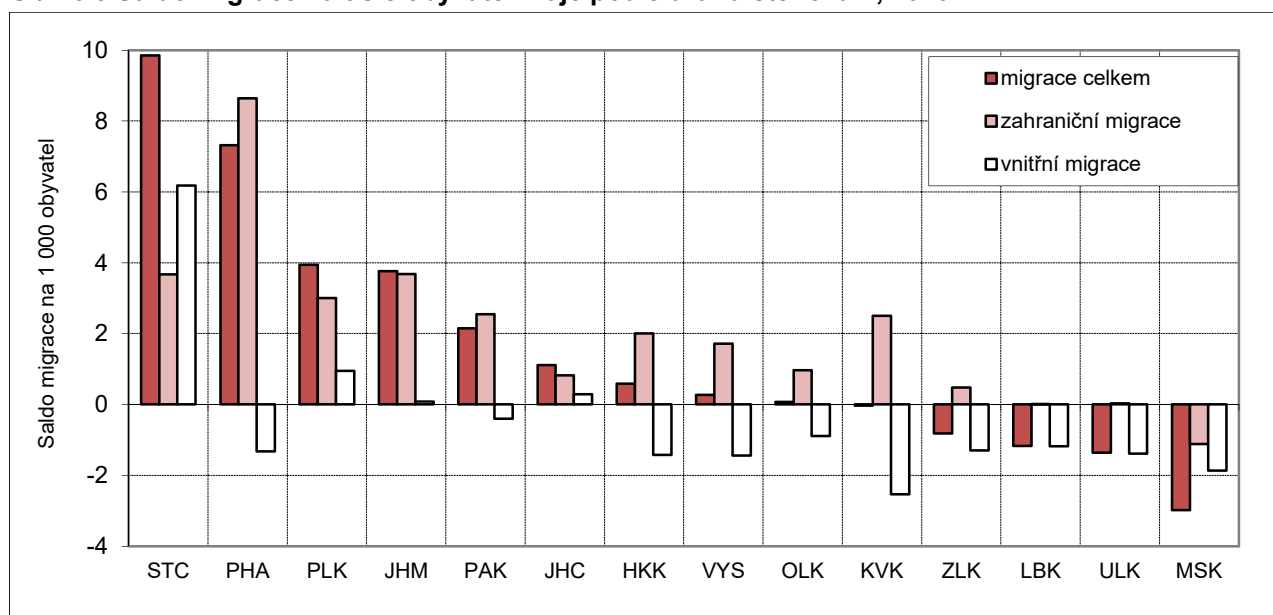
Pozn.: Barvou a tučně jsou označeny nejvyšší hodnoty v daném roce, pouze barvou nejnižší hodnoty v daném roce.

Obr. 6.1 Saldo migrace na tisíc obyvatel kraje, 2011–2020


Pouze ve čtyřech krajích – ve Středočeském, Plzeňském, Jihomoravském a Jihočeském – byl v roce 2020 celkový přírůstek stěhováním vytvořen jak zisky z migrace zahraniční, tak z migrace vnitřní (obr. 6.3). Ve Středočeském kraji byla specificky tou převažující hybnou silnou vnitřní migrace (přírůstek stěhováním vnitřní migrací 8,6 tisíce osob proti přírůstku 5,1 tisíce osob zahraniční migrací), zatímco u Plzeňského, Jihomoravského a Jihočeského kraje hrála větší roli migrace zahraniční (u Jihomoravského představovala až 98 % přírůstku, u Plzeňského a Jihočeského zhruba tři čtvrtiny). Obdobně v Moravskoslezském kraji na úbytku obyvatel stěhováním participovala jak vnitřní, tak zahraniční migrace. V ostatních krajích se v roce 2020 výsledná bilance zahraničního stěhování na straně jedné a mezikrajských migračních proudů na straně druhé svým směrem lišila, když zahraniční migrace počet obyvatel v těchto krajích navyšovala (i když v Ústeckém a Libereckém kraji pouze nepatrně), zatímco vnitřní migrace jej snižovala. V případě Prahy, Pardubického, Královéhradeckého a Olomouckého kraje byl přitom přírůstek zahraniční migrací na takové výši, že úbytek vnitřním stěhováním vykompenzoval, resp. převýšil, a celkové saldo migrace tak bylo v těchto krajích kladné.

Obr. 6.2 Saldo migrace na tisíc obyvatel kraje podle druhu stěhování, 2020



Obr. 6.3 Saldo migrace na tisíc obyvatel kraje podle druhu stěhování, 2020

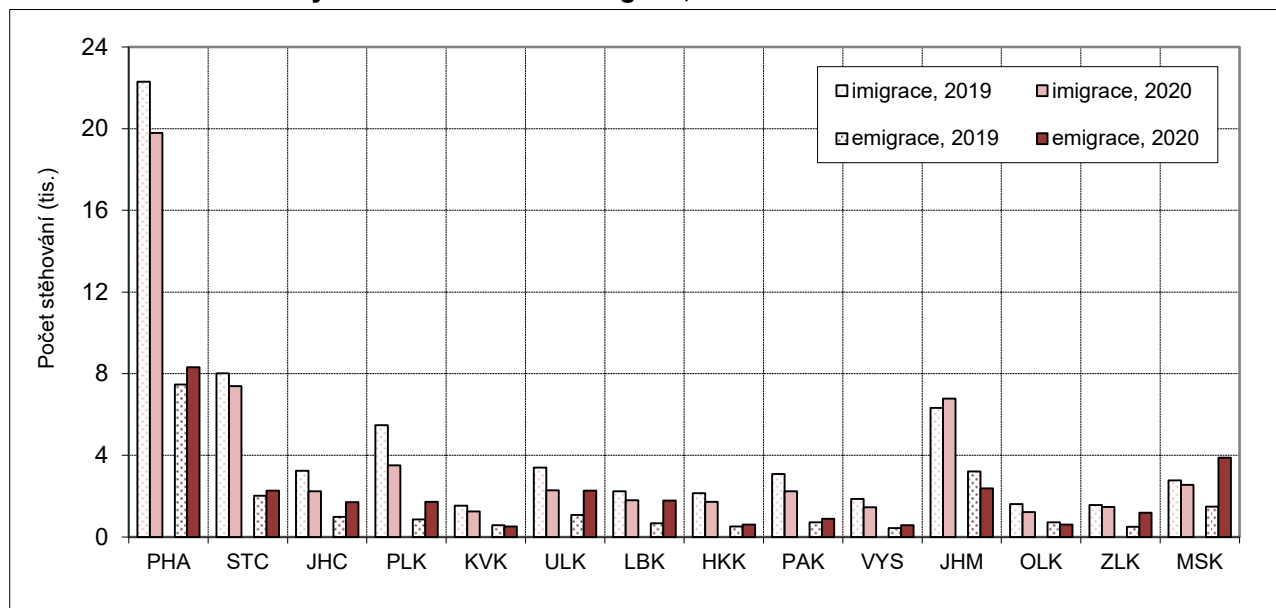
Pozn.: Kraje seřazeny podle hrubé míry salda migrace od nejvyšší po nejnižší.

Saldo **zahraniční migrace** bylo v uplynulém desetiletí 2011–2020 téměř ve všech letech ve všech krajích kladné (tab. 6.2). Výjimečný byl v tomto směru pouze rok 2013, kdy bylo saldo zahraničního stěhování záporné na úrovni celé republiky a u čtyř krajů (Praha, Královéhradecký, Vysočina, Zlínský)⁴², a pak rok 2020, kdy bylo záporné v jediném, a to v Moravskoslezském kraji (-1,1 ‰). Ve zbylých krajích dosahovala míra přírůstku obyvatel zahraniční migrací kladných hodnot, i když v případě Ústeckého a Libereckého kraje zanedbatelných (0,0 ‰). V deseti krajích bylo v roce 2020 saldo zahraniční migrace na tisíc obyvatel kraje na úrovni 0,5–3,7 ‰, nejvyšší hodnota patřící Praze se podobně jako v předchozích letech nacházela mnohem výše, když činila 8,6 ‰. Druhý, resp. třetí nejvyšší relativní přírůstek zahraniční migrací příslušel v roce 2020 Středočeskému a Jihomoravskému kraji (oba shodně 3,7 ‰), zatímco v předchozích pěti letech tuto pozici držel kraj Plzeňský (v roce 2020 čtvrtá nejvyšší míra 3,0 ‰). Pro 11 ze 14 krajů byla přítomná míra přírůstku zahraniční migrace v roce 2019 vůbec nejvyšší od roku 2011, ve dvou krajích (Liberecký, Moravskoslezský) připadlo maximum na rok 2018 (a v Jihomoravském nově na rok 2020).

Pouze v Jihomoravském kraji došlo k meziročnímu zvýšení zisku obyvatel zahraniční migrací, ve všech ostatních krajích bylo saldo zahraniční migrace v roce 2020 oproti roku 2019 nižší. Z pohledu změny absolutního počtu osob byl pokles salda zahraniční migrace největší v Praze (o 3,4 tisíce), v Plzeňském (o 2,8 tisíce), Moravskoslezském (o 2,6 tisíce) a Ústeckém (o 2,3 tisíce) kraji. Snížení hrubé míry salda zahraniční migrace však ukazovalo na mírně odlišné pořadí, když v přepočtu na tisíc obyvatel kraje saldo nejvíce pokleslo v kraji Plzeňském (ze 7,3 na 3,0 ‰) a Libereckém (z 3,6 na 0,0 ‰), dále pak v Ústeckém (z 2,8 na 0,0 ‰), Jihočeském (z 3,5 na 0,8 ‰) a v Praze (z 11,3 na 8,6 ‰).

Z vývoje objemu jednotlivých směrů zahraniční migrace (obr. 6.4) je zřejmé, že na poklesu salda zahraniční migrace se ve všech krajích podílel meziročně nižší počet přistěhovalých ze zahraničí a zároveň (ve většině krajů s výjimkou Karlovarského a Olomouckého) vyšší počet vystěhovalých do zahraničí. Z kraje Ústeckého, Libereckého, Zlínského a Moravskoslezského se dle údajů přebíraných z CIS v roce 2020 do zahraničí vystěhovalo více jak dvojnásobek osob co v roce 2019 (v Moravskoslezském kraji to představovalo navýšení vystěhovalých o 2,4 tisíce osob, nejvyšší rozdíl ze všech krajů).

⁴² Záporné saldo zahraničního stěhování pro ČR jako celek bylo zejména odrazem záporné bilance zahraničního stěhování právě pro Hlavní město Prahu. Úbytky obyvatel zahraniční migrací v krajích Královéhradecký, Vysočina a Zlínský byly nízké.

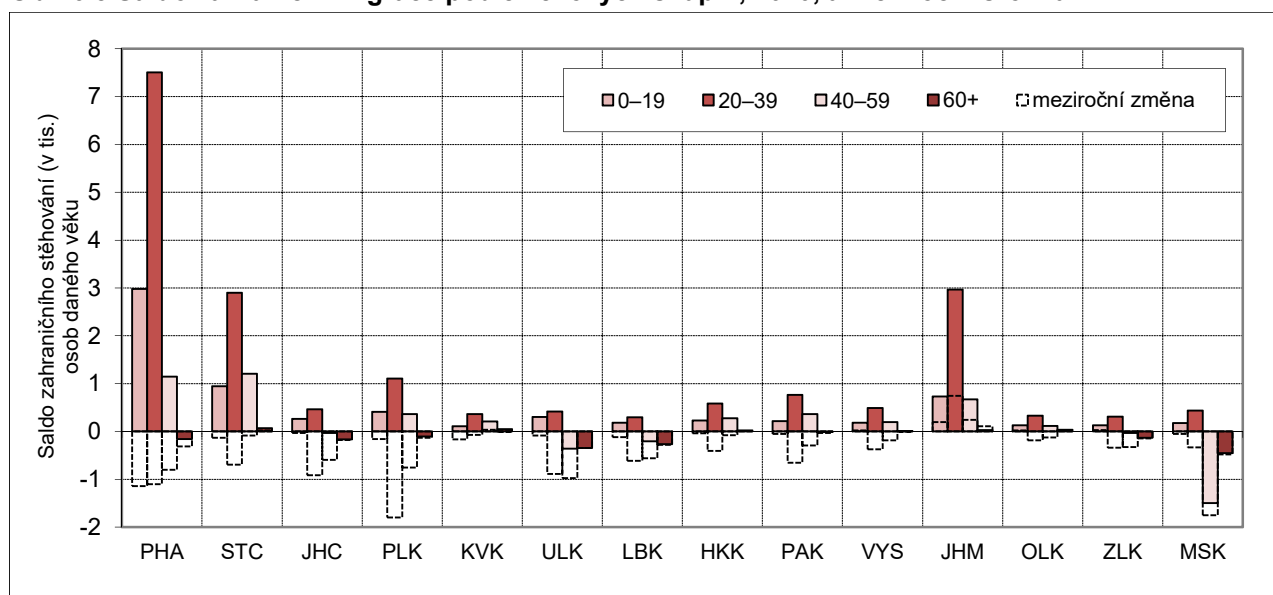
Obr. 6.4 Přistěhovalí a vystěhovalí zahraniční migrací, 2019 a 2020

Tab. 6.2 Saldo zahraniční migrace, 2011–2020

Kraj	Absolutně							Relativně (na 1 000 obyvatel)						
	2011	2015	2016	2017	2018	2019	2020	2011	2015	2016	2017	2018	2019	2020
Hl. město Praha	8 584	6 104	7 971	10 689	12 534	14 827	11 472	6,9	4,8	6,3	8,3	9,6	11,3	8,6
Středočeský	2 135	1 898	2 388	3 421	5 677	6 003	5 119	1,7	1,4	1,8	2,5	4,2	4,4	3,7
Jihočeský	258	657	891	1 474	1 997	2 253	530	0,4	1,0	1,4	2,3	3,1	3,5	0,8
Plzeňský	520	1 167	1 622	1 904	3 401	4 617	1 774	0,9	2,0	2,8	3,3	5,8	7,9	3,0
Karlovarský	544	368	561	690	806	942	735	1,8	1,2	1,9	2,3	2,7	3,2	2,5
Ústecký	1 185	1 176	942	1 249	1 962	2 313	22	1,4	1,4	1,1	1,5	2,4	2,8	0,0
Liberecký	437	865	837	1 023	1 635	1 576	6	1,0	2,0	1,9	2,3	3,7	3,6	0,0
Královéhradecký	242	412	517	924	1 122	1 625	1 108	0,4	0,7	0,9	1,7	2,0	2,9	2,0
Pardubický	320	500	861	1 451	2 140	2 365	1 333	0,6	1,0	1,7	2,8	4,1	4,5	2,5
Vysočina	215	183	337	760	1 152	1 422	875	0,4	0,4	0,7	1,5	2,3	2,8	1,7
Jihomoravský	1 580	1 415	1 914	2 922	3 215	3 107	4 397	1,4	1,2	1,6	2,5	2,7	2,6	3,7
Olomoucký	204	335	285	530	712	885	613	0,3	0,5	0,4	0,8	1,1	1,4	1,0
Zlínský	189	375	277	527	948	1 054	278	0,3	0,6	0,5	0,9	1,6	1,8	0,5
Moravskoslezský	476	522	661	709	1 328	1 281	-1 335	0,4	0,4	0,5	0,6	1,1	1,1	-1,1
ČR	16 889	15 977	20 064	28 273	38 629	44 270	26 927	1,6	1,5	1,9	2,7	3,6	4,1	2,5

Pozn.: Barvou a tučně jsou označeny nejvyšší hodnoty v daném roce, pouze barvou nejnižší hodnoty v daném roce.

Rozložení salda zahraničního stěhování do čtyř širších věkových skupin (0–19, 20–39, 40–59, 60+ let, viz obr. 6.5) ukazuje, že ve všech krajích zahraničním stěhováním přibývají v obyvatelstvu zejména osoby mladšího produktivního věku 20–39 let. Srovnání s daty za rok 2019 pak naznačuje, že meziroční pokles salda zahraniční migrace byl zaznamenán v podstatě ve všech těchto čtyřech dvacetiletých věkových skupinách. Nejvíce se saldo zahraniční migrace snížilo pro 20–39leté obyvatele Plzeňského kraje a 30–59leté obyvatele kraje Moravskoslezského. V případě bilance zahraničního stěhování pro Prahu byl zhruba stejný pokles evidován jak u věkové skupiny 20–39 let, tak u mladších osob ve věku 0–19 let.



Obr. 6.5 Saldo zahraniční migrace podle věkových skupin, 2020, a meziroční srovnání

Na rozdíl od salda zahraniční migrace byla bilance **vnitřního stěhování** ve všech letech posledního desetiletí u většiny krajů záporná (tab. 6.3). V roce 2020 převažovali vystěhovalí z kraje nad přistěhovalými do kraje v 10 ze 14 krajů (více o mezikrajských tocích viz dále), když oproti předchozímu roku 2019 došlo ke změně jen u Jihočeského kraje, který byl mezikrajským stěhováním nově přírůstkový. Nejvyšší relativní ztráty svých obyvatel vnitřní migrací zaznamenaly kraje Karlovarský (-2,5 ‰, absolutně -744 osob v roce 2020) a Moravskoslezský (-1,9 ‰, resp. -2 233 osob). Naopak suverénně nejvyšší byl zisk obyvatel vnitřní migrací v populaci Středočeského kraje (6,2 ‰, resp. 8 602 osob), druhý nejvyšší (ale o poznání nižší) pak v kraji Plzeňském (0,9 ‰, resp. 558 osob). Kladná míra přírůstku vnitřní migrací byla v roce 2020 pak již jen v kraji Jihočeském (0,3 ‰, resp. 186 osob) a Jihomoravském (0,1 ‰, resp. 97 osob). Umístění krajů na dvou krajních místech žebříčku (shora i zdola) se oproti předchozím letům dekády 2011–2020 nijak nelišilo, pouze v roce 2016 byl relativní přírůstek vnitřní migrací Plzeňského kraje až třetí, neboť tento rok měla výjimečně kladný přírůstek vnitřní migrací i Praha, dokonce po Středočeském druhý nejvyšší. Ani meziroční změny měř přírůstku vnitřní migrací nebyly v roce 2020 (na rozdíl od zahraniční migrace) nikterak významné.

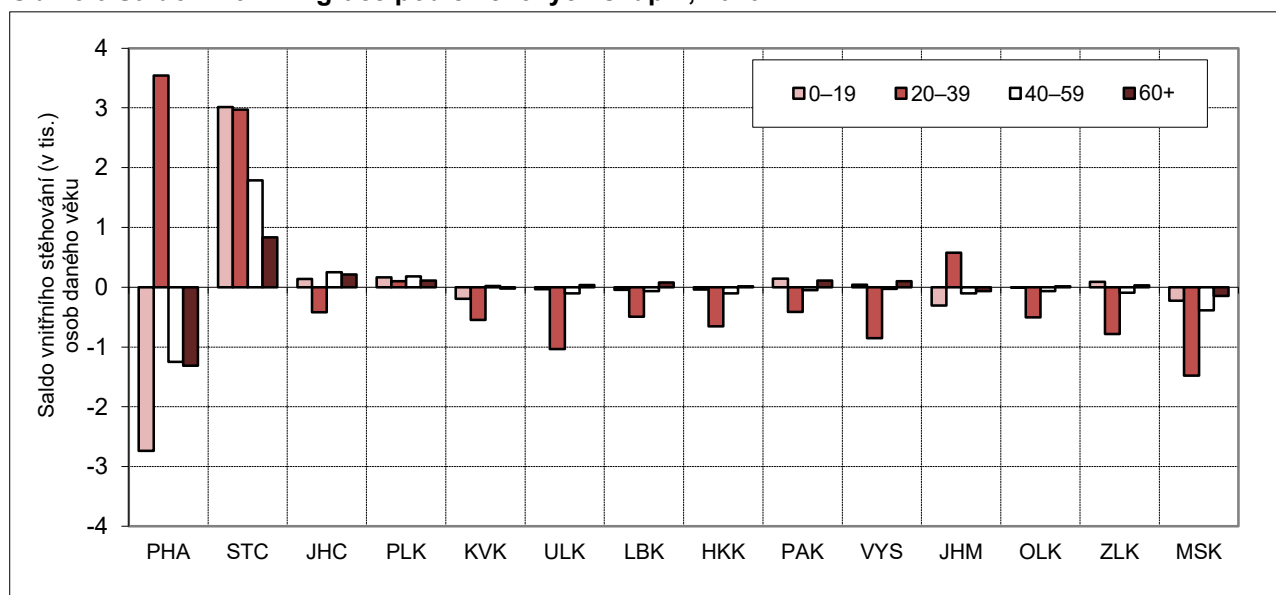
Tab. 6.3 Saldo vnitřní migrace, 2011–2020

Kraj	Absolutně							Relativně (na 1 000 obyvatel)						
	2011	2015	2016	2017	2018	2019	2020	2011	2015	2016	2017	2018	2019	2020
Hl. město Praha	-2 833	-73	2 300	191	-1 458	-1 937	-1 757	-2,3	-0,1	1,8	0,1	-1,1	-1,5	-1,3
Středočeský	10 314	8 126	7 684	8 317	9 771	8 441	8 602	8,1	6,2	5,8	6,2	7,2	6,1	6,2
Jihočeský	104	210	-247	-188	-112	-83	186	0,2	0,3	-0,4	-0,3	-0,2	-0,1	0,3
Plzeňský	255	772	585	459	649	939	558	0,4	1,3	1,0	0,8	1,1	1,6	0,9
Karlovarský	-1 117	-1 296	-1 264	-1 100	-860	-596	-744	-3,7	-4,3	-4,3	-3,7	-2,9	-2,0	-2,5
Ústecký	-1 411	-1 397	-1 620	-816	-1 014	-1 023	-1 137	-1,7	-1,7	-2,0	-1,0	-1,2	-1,2	-1,4
Liberecký	-183	-202	-415	-405	-599	-294	-525	-0,4	-0,5	-0,9	-0,9	-1,4	-0,7	-1,2
Královéhradecký	-630	-327	-1 069	-558	-843	-602	-784	-1,1	-0,6	-1,9	-1,0	-1,5	-1,1	-1,4
Pardubický	-116	-585	-222	-184	-159	-133	-210	-0,2	-1,1	-0,4	-0,4	-0,3	-0,3	-0,4
Vysočina	-567	-774	-1 170	-948	-947	-744	-735	-1,1	-1,5	-2,3	-1,9	-1,9	-1,5	-1,4
Jihomoravský	168	92	420	239	193	77	97	0,1	0,1	0,4	0,2	0,2	0,1	0,1
Olomoucký	-348	-826	-1 046	-923	-1 145	-807	-564	-0,5	-1,3	-1,6	-1,5	-1,8	-1,3	-0,9
Zlínský	-645	-517	-924	-864	-823	-903	-754	-1,1	-0,9	-1,6	-1,5	-1,4	-1,5	-1,3
Moravskoslezský	-2 991	-3 203	-3 012	-3 220	-2 653	-2 335	-2 233	-2,4	-2,6	-2,5	-2,7	-2,2	-1,9	-1,9
ČR	0	0	0	0	0	0	0	x	x	x	x	x	x	x

Pozn.: Barvou a tučně jsou označeny nejvyšší hodnoty v daném roce, pouze barvou nejnižší hodnoty v daném roce.

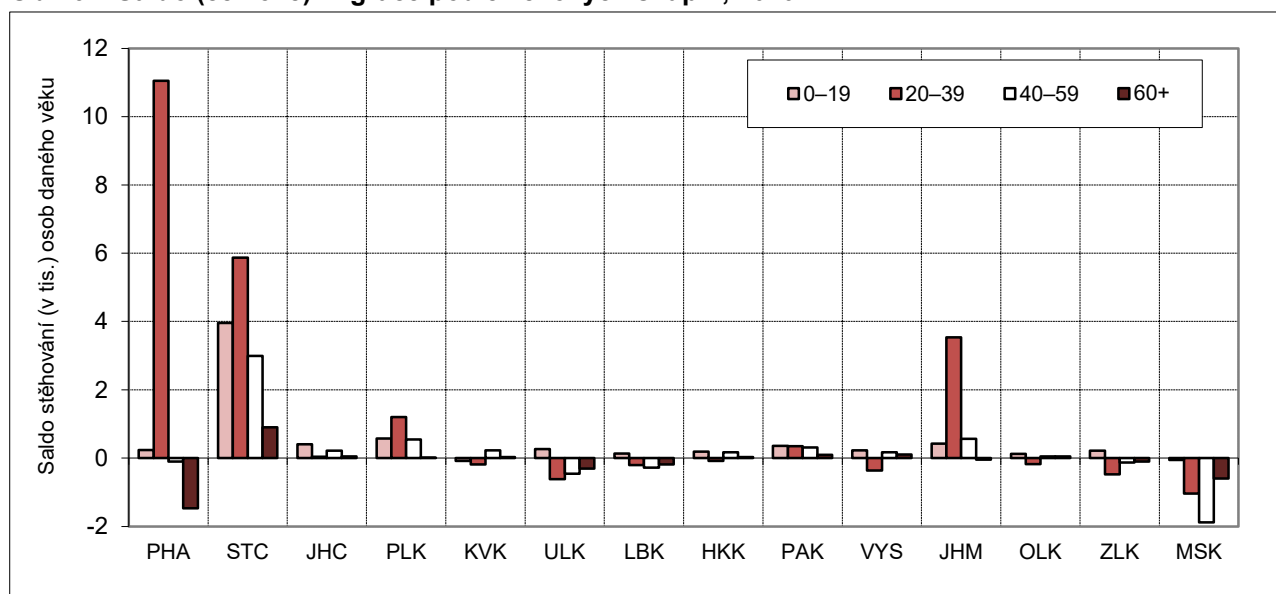
U vnitřní migrace se taktéž pohyb nejčastěji týká osob ve věku 20–39 let, nicméně ve struktuře přírůstků (úbytků) vnitřní migrací jednotlivých krajů dle širokých věkových skupin (0–19, 20–39, 40–59, 60+ let) lze vidět několik profilů (obr. 6.6). V Praze a v kraji Jihomoravském bylo saldo vnitřní migrace v roce 2020 (stejně jako v roce 2019) pro věkovou skupinu 20–39 let kladné, zatímco ve věkových skupinách 0–19, 40–59 a 60+ let bylo záporné. Ve Středočeském a Plzeňském kraji převažovali přistěhovalí nad vystěhovalými ve všech čtyřech věkových skupinách. Ve Středočeském kraji zaznamenala nejvyšší přírůstek věková skupina 0–19 let (o rok bylo saldo nejvyšší u 20–39letých), v Plzeňském kraji bylo saldo všech věkových kategorií poměrně vyrovnané. Ve zbylých krajích byla ztráta obyvatel vnitřní migrací výrazně nejvyšší právě u 20–39letých, zatímco v ostatních skupinách byla nižší, příp. byl zaznamenán mírný přírůstek.

Obr. 6.6 Saldo vnitřní migrace podle věkových skupin, 2020



Sečteme-li dohromady vnitřní i zahraniční migraci (obr. 6.7), je zřejmé, že za současné situace, kdy v mnohých krajích pozitivní saldo zahraničního stěhování kompenzuje ztráty způsobené vnitřním stěhováním obyvatel do jiných krajů republiky, skupina 20–39 let často ztrácí své dominantní postavení. Pouze v Praze, Středočeském, Plzeňském a Jihomoravském kraji i v úhrnném pohledu suverénně převažovaly populační zisky stěhováním obyvatel ve věku 20–39 let nad zisky (resp. saldy) v ostatních věcích.

Obr. 6.7 Saldo (celkové) migrace podle věkových skupin, 2020



Specifickou roli v migračním pohybu obyvatel mezi jednotlivými kraji mají Hlavní město Praha a Středočeský kraj. Změna bydliště z Prahy do Středočeského kraje a obráceně představuje až jednu čtvrtinu všech případů mezikrajského stěhování (tab. 6.4). V roce 2020 do celkového počtu 88 066 změn adresy pobytu přes hranici kraje patřilo 15 071 (17 %) případů stěhování z Prahy do Středočeského kraje a 7 637 (9 %) pohybů v opačném směru ze Středočeského kraje do Prahy. Další proudy mezikrajského stěhování byly významně menší a opět se dotýkaly hlavního města: 1,9 tisíce obyvatel se v roce 2020 do Prahy přestěhovalo z Ústeckého kraje, 1,5 tisíce z kraje Jihomoravského a také z Moravskoslezského a 1,3 tisíce z kraje Jihočeského, dalších 1,3 tisíce osob se stěhovalo naopak z Prahy do Ústeckého kraje. Stranou Prahy byl s těmito migračními proudy objemově srovnatelný jen tok z Ústeckého do Středočeského kraje, který čítal 1,4 tisíce osob, a tok opačným směrem se 1,3 tisíce případů stěhování. Více jak tisícové byly dále již jen tyto migrační mezikrajské pohyby: z Prahy do Jihočeského kraje, z Královéhradeckého do Prahy a Pardubického kraje a ze Zlínského kraje do kraje Jihomoravského⁴³. Nejméně časté obecně bývají z pochopitelných důvodů změny bydliště mezi kraji geograficky vzdálenými a zároveň populačně malými. V roce 2020 bylo nejvzácnější stěhování z kraje Zlínského a Olomouckého směrem do Karlovarského (v každém toku méně než 20 případů).

Tab. 6.4 Vnitřní stěhování podle kraje vystěhování a přistěhování, 2020

Kraj vystěhování	Vystěhováni celkem	Kraj přistěhování													
		PHA	STC	JHC	PLK	KVK	ULK	LBK	HKK	PAK	VYS	JHM	OLK	ZLK	MSK
Hl. město Praha	22 550	x	15071	1 073	747	328	1 272	665	635	496	491	596	338	283	555
Středočeský	14 207	7 637	x	851	662	257	1 328	731	722	524	444	397	241	118	295
Jihočeský	3 865	1 323	674	x	432	98	184	68	84	89	422	283	71	61	76
Plzeňský	3 184	926	625	408	x	420	279	79	71	62	68	84	45	42	75
Karlovarský	2 498	722	307	126	661	x	280	50	42	50	28	103	47	33	49
Ústecký	6 108	1 916	1 429	299	465	329	x	685	212	139	95	233	83	58	165
Liberecký	3 649	985	882	93	90	41	651	x	408	121	64	150	58	35	71
Královéhradecký	4 419	1 175	797	107	94	54	198	381	x	1 049	71	236	122	55	80
Pardubický	4 003	870	662	90	92	30	149	114	860	x	206	445	243	58	184
Vysočina	3 740	841	555	433	81	31	110	59	92	291	x	992	98	52	105
Jihomoravský	6 359	1 498	558	229	157	63	175	98	161	419	864	x	793	810	534
Olomoucký	4 252	720	362	84	81	23	83	51	121	304	89	920	x	666	748
Zlínský	3 562	722	255	81	44	19	51	36	68	70	54	1 063	599	x	500
Moravskoslezský	5 670	1 458	632	177	136	61	211	107	159	179	109	954	950	537	x
Přistěhovalí celkem		20027	20793	22809	4 051	3 742	1 754	4 971	3 124	3 635	3 793	3 005	6 456	3 688	2 808

Pozn.: Barvou a tučně označena nejvyšší hodnota v rámci vystěhovávaných z daného kraje, pouze barvou nejnižší hodnota.

Přestože Praha zaujímá v objemu vnitřní (mezikrajské) migrace významnou roli a se všemi kraji kromě Středočeského migrační výměnou obyvatel početně nabývá, od roku 2011 zaznamenala přírůstek obyvatel vnitřním stěhování pouze třikrát (v roce 2014, 2016 a 2017). Přírůstek obyvatel vnitřním stěhování z ostatních krajů totiž většinou nezvládá kompenzovat úbytek stěhování se Středočeským krajem. Nejinak tomu bylo i v roce 2020, kdy bilance vnitřní migrace Prahy skončila se ztrátou (-1 757 osob). Větší absolutní úbytek obyvatel vnitřním stěhování zaznamenal pouze Moravskoslezský kraj (-2 233 osob), přičemž největší podíl na úbytku obyvatel severomoravského kraje mělo právě stěhování jeho obyvatel do Prahy (saldo -903, viz tab. 6.5). Z pohledu jednotlivých krajů (s výjimkou Středočeského) bývá právě přestěhování se do Prahy primárním důvodem celkově záporné bilance vnitřního stěhování.

⁴³ Jihomoravský kraj bývá majoritně cílovým krajem pro vystěhované z geograficky blízkých krajů – z Kraje Vysočina, Olomouckého a Zlínského.

Tab. 6.5 Saldo vnitřního stěhování mezi kraji, 2020

Kraj	Saldo celkem	Saldo s krajem													
		PHA	STC	JHC	PLK	KVK	ULK	LBK	HKK	PAK	VYS	JHM	OLK	ZLK	MSK
Hl. město Praha	-1 757	x	-7 434	250	179	394	644	320	540	374	350	902	382	439	903
Středočeský	8 602	7 434	x	-177	-37	50	101	151	75	138	111	161	121	137	337
Jihočeský	186	-250	177	x	-24	28	115	25	23	1	11	-54	13	20	101
Plzeňský	558	-179	37	24	x	241	186	11	23	30	13	73	36	2	61
Karlovarský	-744	-394	-50	-28	-241	x	49	-9	12	-20	3	-40	-24	-14	12
Ústecký	-1 137	-644	-101	-115	-186	-49	x	-34	-14	10	15	-58	0	-7	46
Liberecký	-525	-320	-151	-25	-11	9	34	x	-27	-7	-5	-52	-7	1	36
Královéhradecký	-784	-540	-75	-23	-23	-12	14	27	x	-189	21	-75	-1	13	79
Pardubický	-210	-374	-138	-1	-30	20	-10	7	189	x	85	-26	61	12	-5
Vysočina	-735	-350	-111	-11	-13	-3	-15	5	-21	-85	x	-128	-9	2	4
Jihomoravský	97	-902	-161	54	-73	40	58	52	75	26	128	x	127	253	420
Olomoucký	-564	-382	-121	-13	-36	24	0	7	1	-61	9	-127	x	-67	202
Zlínský	-754	-439	-137	-20	-2	14	7	-1	-13	-12	-2	-253	67	x	37
Moravskoslezský	-2 233	-903	-337	-101	-61	-12	-46	-36	-79	5	-4	-420	-202	-37	x

Pozn.: Barvou a tučně označena nejvyšší hodnota salda daného kraje (z pohledu řádku tabulky), pouze barvou nejnižší hodnota salda daného kraje.

