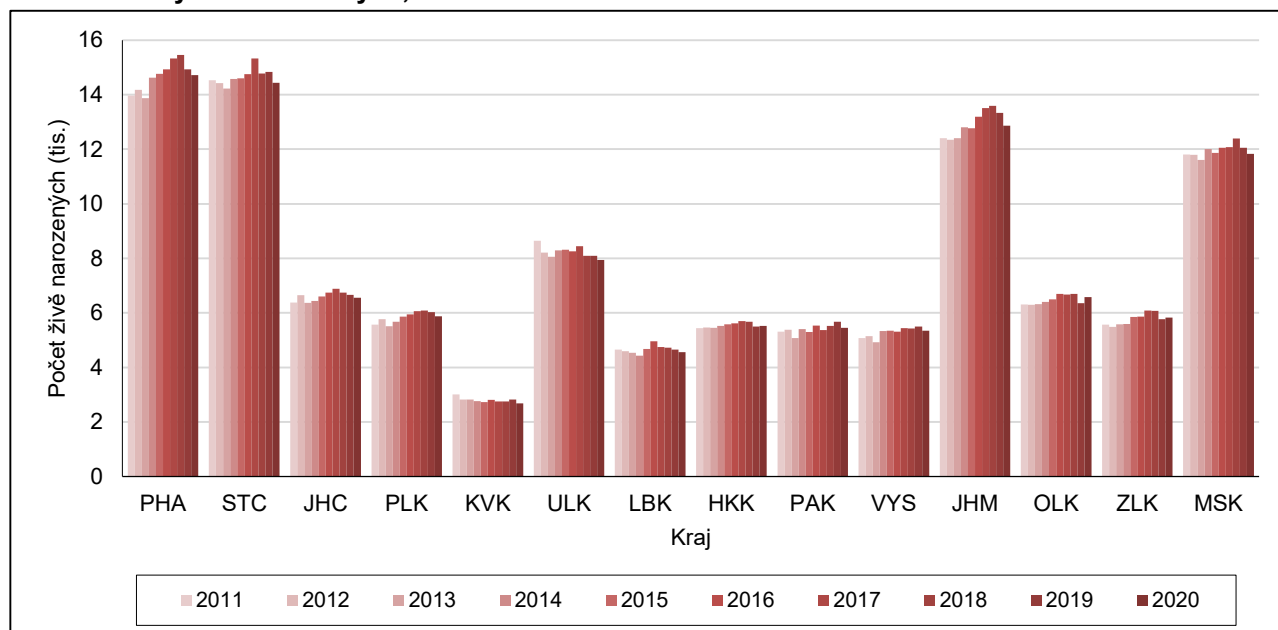


## 4 Porodnost

Počet živě narozených dětí v roce 2020 ve většině krajů meziročně poklesl, intenzita plodnosti však zůstala na krajské úrovni v rozpětí 1,51 až 1,80 dítěte na jednu ženu, obdobně jako minulý rok. Nejnižší plodnost opět vykazovaly ženy s bydlištěm v Praze, nejvyšší byla v roce 2020 plodnost žen z Kraje Vysočina. Charakterem porodnosti, například zastoupením dětí vyšších pořadí či dětí narozených mimo manželství, se oproti ostatním krajům nejvíce diferencuje Hlavní město Praha a kraje Karlovarský a Ústecký.

V průběhu roku 2020 se živě narodilo 110,2 tisíce dětí, obyvatel Česka. Klesající tendence počtu živě narozených dětí, která je na celorepublikové úrovni patrná v posledních třech letech (tab. 4.1), se v roce 2020 projevila také u většiny krajů. Největší absolutní úbytek narozených byl pozorován v kraji Jihomoravském (−469, což odpovídalo 4% poklesu), relativně nejvýraznější však byl v kraji Karlovarském (−5 %). Jen ve třech krajích (Královéhradecký, Olomoucký a Zlínský) byly počty živě narozených v roce 2020 naopak vyšší než o rok dříve (s přírůstkem o 22–225 narozených, relativně největším (4%) v Olomouckém kraji). Ve většině krajů byly generace narozených na sklonku druhého desetiletí 21. století početnější než generace dětí narozených na jeho počátku (posuzován průměr let 2018–2020 vs. 2011–2013), výjimku představovaly kraje Karlovarský a Ústecký, kde měl počet živě narozených dětí v průběhu desetiletí jednoznačně klesající trend. V rámci období let 2011–2020 byl v těchto dvou krajích nejsilnějším ročníkem, co se týče počtu živě narozených, hned ročník 2011, zatímco v Libereckém kraji 2016, ve Středočeském, Jihočeském, Královéhradeckém a Zlínském (stejně jako v republice jako celku) 2017, v Praze, v Plzeňském, Jihomoravském, Olomouckém a Moravskoslezském 2018 a v kraji Pardubickém a Vysočina až ročník 2019.

Obr. 4.1 Počty živě narozených, 2011–2020



Prvenství v počtu narozených dětí si posledních pět let z krajů drží Praha (14,7 tisíce v roce 2020; maximum 15,5 tisíce v roce 2018), oproti tomu v první polovině druhého desetiletí 21. století tato pozici připadla Středočeskému kraji (14,4 tisíce v roce 2020; maximum 15,3 tisíce v roce 2017). Třetí nejvyšší byl pravidelně počet narozených v obyvatelstvu Jihomoravského kraje (poslední údaj 12,9 tisíce), čtvrtý v kraji Moravskoslezském (11,8 tisíce) a pátý v kraji Ústeckém (7,9 tisíce). Pořadí dalších krajů se v časovém období 2011–2020 měnilo jen v rámci dvou skupin krajů s podobnou velikostí populace žen – potenciálních rodiček (první skupina s počtem 15–49letých žen 123–138 tisíc v roce 2020: Jihočeský, Plzeňský, Olomoucký a Zlínský kraj; druhá skupina s počtem žen 108–116 tisíc: Královéhradecký, Pardubický kraj a Kraj Vysočina). Na konci žebříčku byly tradičně počty živě narozených ve dvou nejmenších krajích – druhý nejnižší v Libereckém kraji a vůbec nejnižší v kraji Karlovarském (2,7 tisíce v roce 2020).

Tab. 4.1 Narození, 2011–2020

Kraj	Živě narození							Mrtvě nar. (2020)		sima* 2011–20
	2011	2015	2016	2017	2018	2019	2020	abs.	na tis. nar.	
Hl. město Praha	13 968	<b>14 759</b>	<b>14 929</b>	<b>15 324</b>	<b>15 460</b>	<b>14 933</b>	<b>14 713</b>	<b>67</b>	4,5	105,3
Středočeský	<b>14 531</b>	14 602	14 748	15 323	14 776	14 836	14 437	41	2,8	105,0
Jihočeský	6 379	6 600	6 747	6 880	6 748	6 665	6 552	20	3,0	104,8
Plzeňský	5 566	5 861	5 940	6 066	6 082	6 027	5 876	17	2,9	<b>104,1</b>
Karlovarský	<b>3 014</b>	<b>2 731</b>	<b>2 815</b>	<b>2 753</b>	<b>2 755</b>	<b>2 827</b>	<b>2 682</b>	<b>6</b>	<b>2,2</b>	104,9
Ústecký	8 645	8 313	8 263	8 442	8 099	8 094	7 947	49	<b>6,1</b>	104,5
Liberecký	4 654	4 683	4 960	4 753	4 725	4 659	4 557	17	3,7	105,5
Královéhradecký	5 437	5 582	5 616	5 702	5 677	5 504	5 526	33	5,9	<b>106,1</b>
Pardubický	5 312	5 302	5 533	5 372	5 526	5 672	5 454	16	2,9	105,1
Vysočina	5 075	5 349	5 307	5 440	5 430	5 497	5 349	23	4,3	105,6
Jihomoravský	12 404	12 771	13 193	13 509	13 594	13 328	12 859	48	3,7	105,3
Olomoucký	6 311	6 498	6 697	6 679	6 699	6 359	6 584	21	3,2	104,9
Zlínský	5 570	5 847	5 863	6 084	6 078	5 774	5 834	21	3,6	104,5
Moravskoslezský	11 807	11 866	12 052	12 078	12 387	12 056	11 830	52	4,4	105,0
ČR	108 673	110 764	112 663	114 405	114 036	112 231	110 200	431	3,9	105,1

\* Sekundární index maskulinity (sima) udává počet chlapců na sto dívek u živě narozených.

Pozn.: Barvou a tučně jsou označeny nejvyšší hodnoty v daném roce, pouze barvou nejnižší hodnoty v daném roce.

Počet mrtvě narozených dětí je v Česku dlouhodobě nízký. V absolutním počtu se v roce 2020 u nás narodilo mrtvě 431 dětí, což představovalo 3,9 ‰ ze všech narozených (tab. 4.1). V rámci časové řady od roku 2013, kdy jsou údaje metodicky srovnatelné<sup>24</sup>, jde o údaj nejvyšší (průměr 3,6 ‰, minimum 3,3 ‰). Na krajské úrovni byly meziroční výkyvy v hodnotách ukazatele větší (malý počet událostí silněji kolísá), mrtvorozenost se v daném období v krajích pohybovala v mnohem širším rozpětí od 2 do 7 ‰. V roce 2020 se nejnižší hodnoty ukázaly v kraji Karlovarském (2,2 ‰) a nejvyšší v kraji Ústeckém (6,1 ‰). Z pohledu úhrnu za období 2013–2020 byla suverénně nejvyšší mrtvorozenost v kraji Ústeckém (z tisíce narozených mrtvě narozených 4,7), dále v Královéhradeckém (4,1 ‰) a Libereckém kraji (4,0 ‰), naopak nižší v kraji Plzeňském a Jihomoravském (oba 3,1 ‰).

Tab. 4.2 Živě narození podle pořadí, 2011 a 2020

Kraj	Živě narození 2020 podle pořadí				Podíl pořadí (%) roku 2011			Podíl pořadí (%) roku 2020		
	1.	2.	3.	4.+	1.	2.	3.+	1.	2.	3.+
Hl. město Praha	<b>7 672</b>	5 467	1 281	293	<b>52,9</b>	38,4	<b>8,7</b>	<b>52,1</b>	37,2	<b>10,7</b>
Středočeský	6 684	<b>5 632</b>	<b>1 642</b>	479	46,0	<b>40,8</b>	13,2	46,3	<b>39,0</b>	14,7
Jihočeský	3 055	2 506	722	269	46,0	38,7	15,3	46,6	38,2	15,1
Plzeňský	2 761	2 275	606	234	47,0	39,6	13,3	47,0	38,7	14,3
Karlovarský	<b>1 238</b>	<b>909</b>	<b>324</b>	<b>211</b>	47,2	<b>36,8</b>	16,0	46,2	<b>33,9</b>	<b>19,9</b>
Ústecký	3 691	2 731	892	633	45,3	37,1	<b>17,6</b>	46,4	34,4	19,2
Liberecký	2 067	1 774	495	221	46,2	37,3	16,5	<b>45,4</b>	38,9	15,7
Královéhradecký	2 679	2 059	564	224	44,7	39,8	15,4	48,5	37,3	14,3
Pardubický	2 551	2 072	608	223	45,6	38,7	15,7	46,8	38,0	15,2
Vysočina	2 441	2 076	602	230	<b>43,7</b>	39,7	16,6	45,6	38,8	15,6
Jihomoravský	6 137	4 902	1 363	457	47,1	39,3	13,5	47,7	38,1	14,2
Olomoucký	3 146	2 446	668	324	46,6	39,1	14,3	47,8	37,2	15,1
Zlínský	2 774	2 216	625	219	45,5	39,6	14,9	47,5	38,0	14,5
Moravskoslezský	5 518	4 367	1 282	<b>663</b>	46,4	36,8	16,7	46,6	36,9	16,4
ČR	52 414	41 432	11 674	4 680	46,9	38,8	14,3	47,6	37,6	14,8

Pozn.: Barvou a tučně jsou označeny nejvyšší hodnoty v daném roce, pouze barvou nejnižší hodnoty v daném roce.

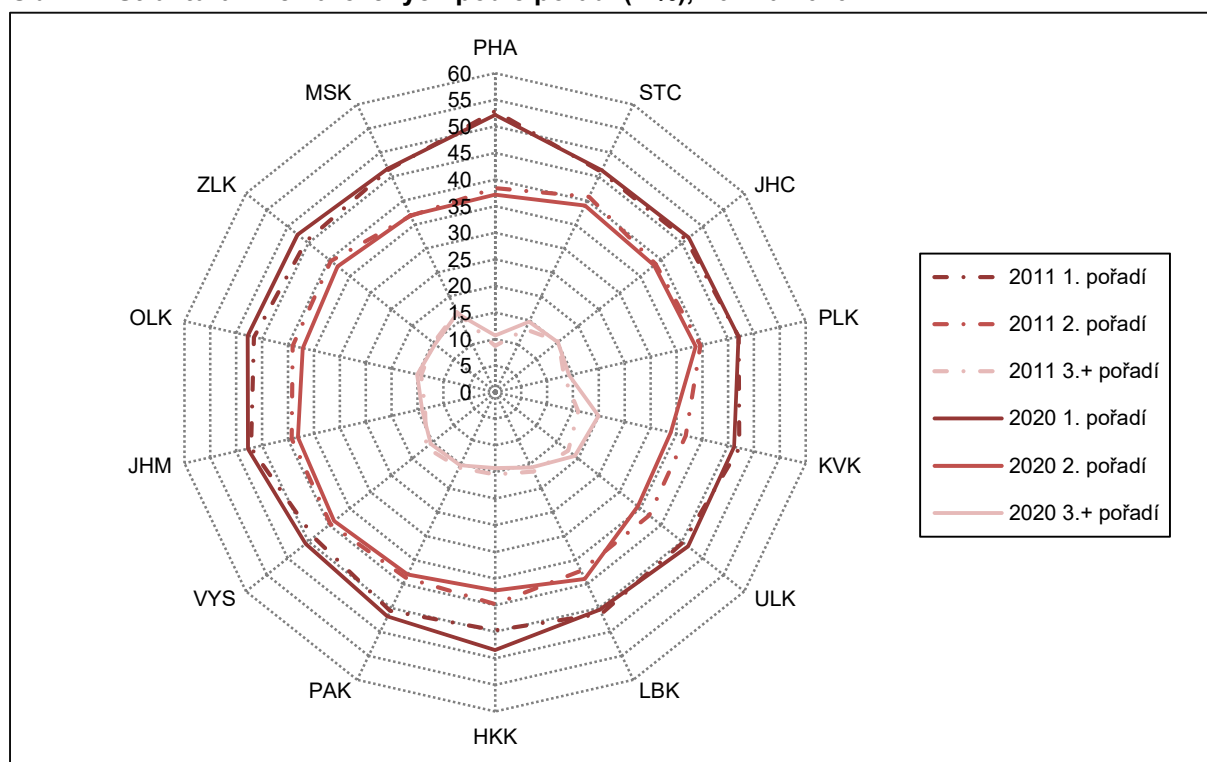
<sup>24</sup> Z důvodu změny definice mrtvě narozeného dítěte k 1. 4. 2012.



Struktura živě narozených podle pořadí se v Česku v čase příliš nemění. Na prvorozené děti připadá téměř polovina živě narozených dětí (48 % v roce 2020, v roce 2011 to bylo 47 %), na druhorozené více než jedna třetina (38 % resp. 39 % před deseti lety) a na živě narozené ve třetím a vyšším pořadí kolem jedné sedminy (14–15 %). Převaha dětí prvního pořadí nad dětmi narozenými v pořadí druhém a převaha druhorozených nad počtem dětí ještě vyššího pořadí narození je dodržena i na krajské úrovni, přesné zastoupení dětí jednotlivých pořadí se však přeci jen částečně diferencuje (tab. a obr. 4.2). Největší je na krajské úrovni rozpětí v podílu dětí třetího a vyššího pořadí (10,7–19,9 % v roce 2020, tj. rozpětí 9 p. b.), naopak nejmenší v podílu dětí narozených ženám ve druhém pořadí (33,9–39,0 %, tj. o 5 p. b.); zastoupení prvorozených dětí se u krajů odlišuje mírně více než u druhorozených (45,4–52,1 % v roce 2020, tj. rozpětí necelých 7 p. b.).

Hlavní příčinou krajské diference podílu prvorozených dětí měřené rozpětím mezi minimální a maximální hodnotou byla po celé desetiletí jeho vysoká hodnota v Praze, přesahující stabilně 50 %, resp. v průměru o 5 p. b. vyšší než ČR jako celek, zatímco ostatní kraje se vzhledem k celorepublikové hodnotě již příliš neodlišovaly, maximálně v průměru o 2 p. b. V roce 2020 byla váha prvorozených nejnižší (45,4%) v kraji Libereckém, druhá nejvyšší po Praze v kraji Královéhradeckém (48,5 %, tj. rozpětí podílu bez započtení Prahy pouze o 3 p. b.). V případě relativní váhy narozených druhého pořadí se v dekadě 2011–2020 kraje odchylovaly od hodnot za celé Česko v průměru o 3 p. b. Od roku 2012 se přitom od ostatních krajů začal vyčleňovat kraj Ústecký, v některých letech společně s Karlovarským, s nižším podílem druhorozených (v roce 2020 pod 35 %, zatímco ostatní kraje minimálně 36,9 %) a naopak vyšším podílem dětí narozených ve třetím a vyšším pořadí (19–20 %, ostatní kraje maximálně 16,4 %). U třetího a vyššího pořadí je od většinové skupiny vzdálena také extrémní hodnota na druhé straně spektra – nejnižší podíl v Praze byl v průměru posledního desetiletí nižší než republiková hodnota o 4 p. b. (poslední údaj 10,7 %; druhý nejnižší podíl v Jihomoravském kraji činil 14,2 %).

**Obr. 4.2 Struktura živě narozených podle pořadí (v %), 2011 a 2020**



Na snížení celkového počtu živě narozených v roce 2020 se podílela všechna pořadí, nicméně zatímco u dětí prvního a druhého pořadí byl meziroční úbytek 2%, u dětí vyšších pořadí byl jen nepatrný (o 0,3 %). Počet dětí narozených ženám jako první ve srovnání s rokem 2019 relativně nejvíce poklesl v kraji Karlovarském a Libereckém (o 7 %), u druhorozených se úbytek nejvýrazněji projevil v kraji Karlovarském (o 9 %) a dále v Plzeňském, Pardubickém a Jihomoravském (o 5 %). Počty živě narozených ve třetím a

vyšším pořadí se s obdobnou intenzitou (o 5–6 %) snížily pouze v kraji Královéhradeckém a Vysočina. Co se týče tří krajů, které jako jediné v roce 2020 zaznamenaly nárůst celkového počtu živě narozených, v kraji Olomouckém vzrostl počet narozených ve všech pořadích (nejvýrazněji u prvorozených), zatímco v mírněji přírůstkových krajích Královéhradeckém a Zlínském pouze u dětí prvního a druhého pořadí (dětí vyšších pořadí naopak ubylo).

Z rozložení narozených podle rodinného stavu ženy (tab. 4.3) je zřejmé, že vliv žen rozvedených a ovdovělých na celkovou porodnost je marginální (4–5 %). V rámci celého Česka dlouhodobě převažují děti narozené vdaným ženám, ovšem jejich podíl (po tři desetiletí) až do roku 2017 klesal (od roku 2011 z 58 % na 51 %), v posledních třech letech pak v podstatě stagnoval na úrovni necelých 52 %. Podíl živě narozených mimo manželství se na regionální úrovni poměrně značně liší. Rozpětí hodnot přesahovalo pravidelně v jednotlivých letech období 2011–2020 na krajské úrovni 20 p. b. (40,5–62,8 % v roce 2020). Trendy vývoje podílu dětí narozených mimo manželství na krajské úrovni kopírovaly ty celorepublikové – v posledních letech kolísaly, ve srovnání s počátkem desetiletí jsou ve všech krajích vyšší (cca o 4–10 p. b.).

**Tab. 4.3 Živě narození podle rodinného stavu matky a podíl (%) živě narozených mimo manželství, 2011–2020**

Kraj	Rodinný stav matky živě narozených roku 2020			Podíl (%) živě narozených mimo manželství							v tom podle pořadí dítěte (2020)		
	vdaná	nevdaná		2011	2015	2016	2017	2018	2019	2020	1.	2.	3. +
		celkem	rozved. a ovdov.										
Hl. město Praha	<b>8 747</b>	5 966	583	36,6	41,2	<b>41,0</b>	<b>41,3</b>	<b>40,7</b>	<b>40,3</b>	<b>40,5</b>	<b>48,3</b>	<b>32,3</b>	31,4
Středočeský	7 683	<b>6 754</b>	<b>633</b>	38,0	45,7	46,0	47,8	47,0	46,8	46,8	57,8	37,1	37,7
Jihočeský	3 236	3 316	309	42,5	48,3	49,5	50,6	50,3	49,3	50,6	61,1	40,8	43,0
Plzeňský	2 985	2 891	260	43,8	49,4	50,5	50,8	51,6	48,3	49,2	59,4	39,7	41,2
Karlovarský	<b>1 000</b>	<b>1 682</b>	<b>128</b>	<b>58,3</b>	<b>62,6</b>	<b>64,4</b>	60,1	61,7	59,6	62,7	<b>71,3</b>	<b>53,5</b>	58,5
Ústecký	2 960	4 987	344	56,1	62,3	64,2	<b>64,5</b>	<b>63,4</b>	<b>63,5</b>	<b>62,8</b>	70,5	52,5	<b>62,3</b>
Liberecký	2 126	2 431	201	47,4	53,7	54,2	55,4	54,2	52,7	53,3	64,8	42,8	46,2
Královéhradecký	2 680	2 846	232	42,4	49,7	50,7	50,4	49,8	51,4	51,5	62,5	40,8	42,0
Pardubický	2 805	2 649	214	39,8	47,2	47,9	48,8	48,9	47,2	48,6	58,7	40,3	38,0
Vysočina	2 964	2 385	232	35,7	42,2	43,8	44,4	43,4	45,7	44,6	55,8	35,9	33,3
Jihomoravský	7 214	5 645	539	36,7	43,1	43,0	43,6	43,8	42,7	43,9	53,3	35,0	36,2
Olomoucký	3 290	3 294	257	43,0	48,2	50,3	50,2	49,8	49,4	50,0	60,2	40,1	42,4
Zlínský	3 321	2 513	233	<b>32,8</b>	<b>40,6</b>	41,8	43,0	42,3	43,4	43,1	54,1	34,0	<b>30,6</b>
Moravskoslezský	5 781	6 049	444	46,5	52,2	52,8	52,7	51,9	52,2	51,1	60,6	40,6	47,9
ČR	56 792	53 408	4 609	41,8	47,8	48,6	49,0	48,5	48,2	48,5	58,1	38,9	41,9

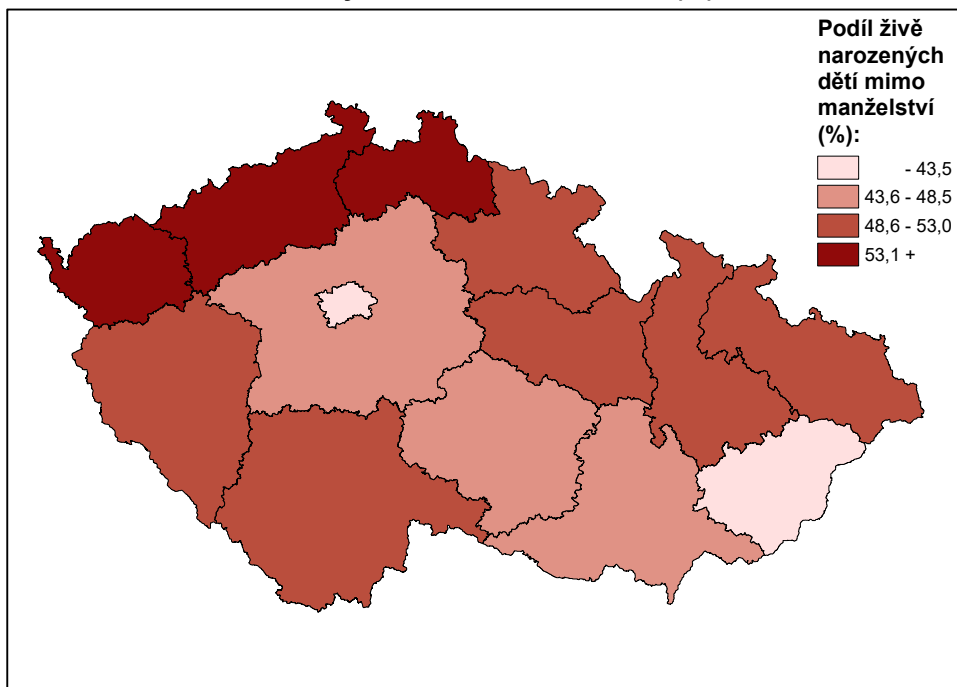
Pozn.: Barvou a tučně jsou označeny nejvyšší hodnoty v daném roce, pouze barvou nejnižší hodnoty v daném roce.

Rozdělení krajů podle výše podílu dětí narozených mimo manželství na podprůměrné a nadprůměrné bylo v poslední dekádě v podstatě stabilní (tab. 4.3). Pod průměrem ČR se drželo 6 krajů (seřazeny vzestupně podle průměru za celou dekádu): Hlavní město Praha, Zlínský, Jihomoravský, Vysočina, Středočeský a Pardubický (nad průměrem pouze v letech 2018 a 2020). Nejnižší zastoupení měly přitom děti narozené nevdaným ženám od roku 2016 pravidelně v Praze (40,5 % v roce 2020), v předchozích letech v kraji Zlínském. Z osmi krajů, ve kterých bylo naopak zastoupení dětí narozených mimo manželství pravidelně nadprůměrné, dosahovaly nejvyšších hodnot přesahujících 60 % kraje Ústecký a Karlovarský (62,8 resp. 62,7 % v roce 2020). V ostatních krajích této skupiny byl příslušný podíl výrazně nižší (v roce 2020 na třetím místě Liberecký kraj s 53,3% podílem). Toto rozložení krajů se až na výjimky drželo i u narozených dětí dílčích pořadí (obr. 4.4) a variabilita podílu dětí narozených mimo manželství byla vysoká i na úrovni jednotlivých pořadí. Specificky vysoké hodnoty v Karlovarském a Ústeckém kraji, které k variabilitě krajů zásadně přispívají, byly totiž pozorovány u všech pořadí (cca 70% podíl nemanželsky narozených u prvorozených, cca 50% u druhorozených a cca 60% u dětí narozených ve vyšších pořadích). Největší byla diference krajů ve třetím či vyšším pořadí, kde rozpětí mezi minimální a maximální hodnotou každoročně přesahovalo 30 p. b. (v roce 2020 v intervalu 30,6–62,3 %, minimum ve Zlínském, maximum v Ústeckém

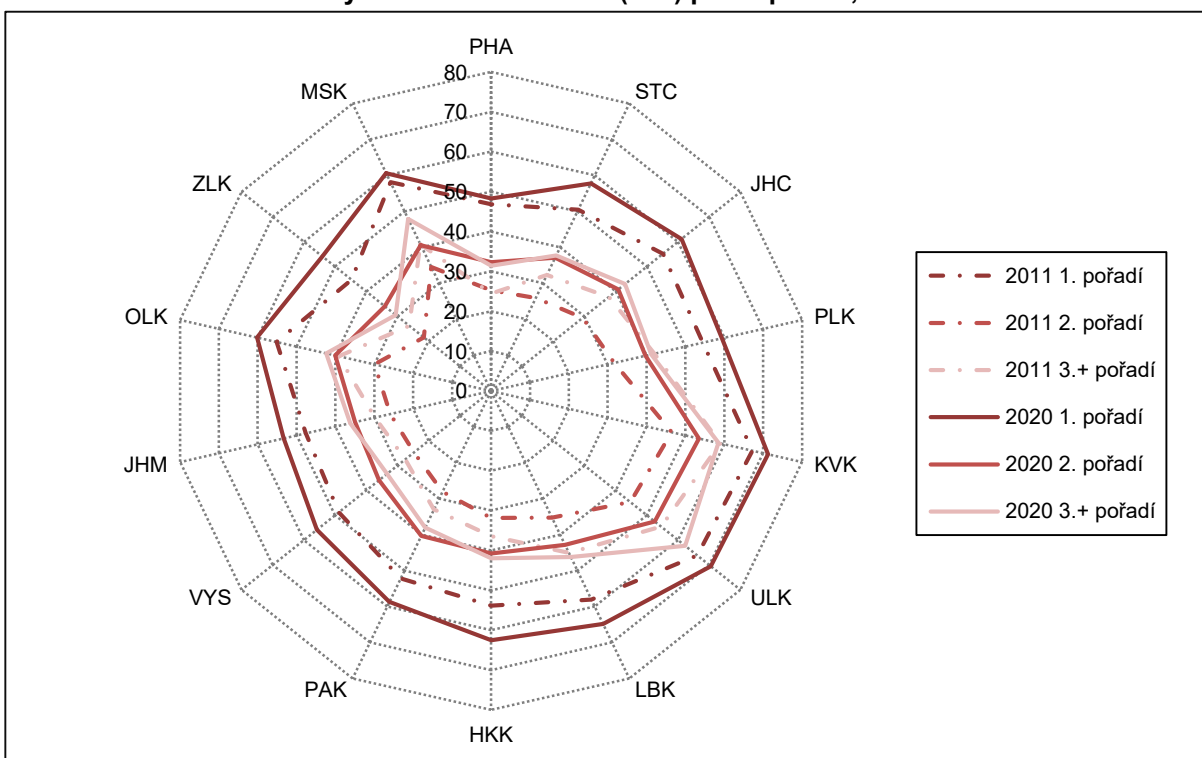


kraji). U prvorozených a druhorozených dětí byl rozdíl zastoupení nemanželsky narozených dětí napříč kraji poměrně podobný (u prvních rozpětí 48,3–71,3 %, tj. 23 p. b., u druhých 32,3–53,5 %, tj. 21 p. b., minimum v obou případech v Praze, maximum v kraji Karlovarském, viz tab. 4.3).

**Obr. 4.3 Podíl živě narozených dětí mimo manželství (%), 2020**



**Obr. 4.4 Podíl živě narozených mimo manželství (v %) podle pořadí, 2011 a 2020**



Ve všech krajích bývá zastoupení nemanželsky narozených dětí nejvyšší u prvorozených (obr. 4.4). Co se týče vztahu mezi jeho výší u druhorozených a u dětí ještě vyšších pořadí narození, na celorepublikové úrovni je vyšší u narozených ve třetím a vyšším pořadí, na krajské úrovni však existují výjimky – v kraji

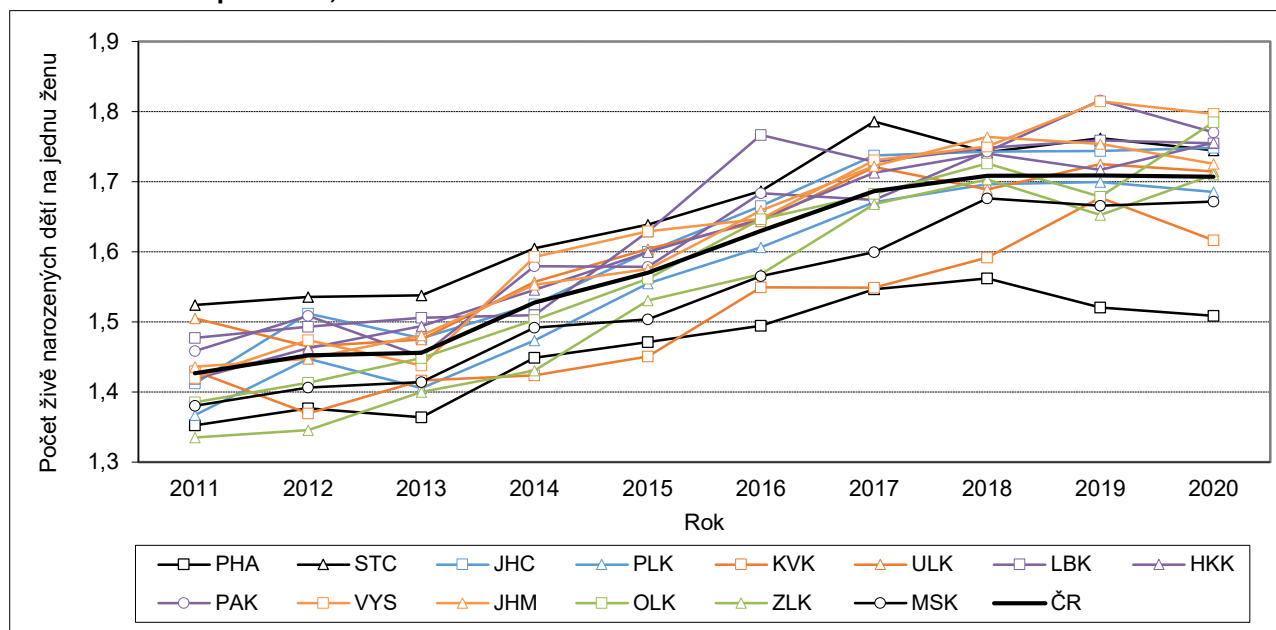


Hlavní město Praha a ve Zlínském, v roce 2020 i v kraji Pardubickém a Vysočina byl naopak podíl dětí narozených nevdaným ženám vyšší u druhorozených než ve třetím a dalším pořadí.

Podíl živě narozených mimo manželství se na úrovni ČR i všech krajů mezi roky 2011 a 2020 nejvýrazněji zvýšil u druhorozených (v ČR o 9 p. b., zatímco u prvorozených i u dětí třetího a vyšších pořadí o 5 p. b.). A tak zatímco v roce 2011 byl tento podíl v průměru skoro o polovinu nižší než u prvního pořadí, v roce 2020 již dosahoval dvou třetinové úrovně podílu u prvorozených. Vymykaly se opět kraje Karlovarský a Ústecký, kde váha nevdaných žen mezi matkami druhorozených dětí dosahovala až tři čtvrtinové úrovně jejich váhy u prvorozených (dvoutřetinová byla již na počátku desetiletí) a zároveň i přesahovala 50% hranici (tj. děti narozené mimo manželství převyšovaly početně děti narozené v manželství). Tempo růstu podílu dětí narozených mimo manželství ale bylo právě u druhého pořadí při srovnání jednotlivých krajů nejvyrovnanější (nárůst o 6,1–12,5 p. b.). V případě prvorozených kraji s nejmenším navýšením podílu nemanželských dětí byly Praha a Moravskoslezský kraj (o 1,5 resp. 2,5 p. b. mezi lety 2011 a 2020) a krajem s největším nárůstem se stal Zlínský kraj (o 9,4 p. b.), u dětí třetího a vyššího pořadí byl naopak v Praze a současně v Moravskoslezském kraji nárůst nejvyšší (shodně o 7,0 p. b.). V případě krajů Plzeňského a Karlovarského (obr. 4.4) byl oproti tomu podíl dětí narozených nevdaným ženám u 3. a vyššího pořadí v roce 2020 dokonce mírně nižší než v roce 2011 (o 0,8 resp. 0,5 p. b.).

Intenzita plodnosti zůstala v roce 2020 v Česku třetím rokem v řadě na úrovni 1,71 dítěte na jednu ženu, když předtím od roku 2012 nepřetržitě rostla<sup>25</sup> (oproti hodnotě 1,43 z roku 2011 stoupla o 0,28 dítěte na jednu ženu). Na krajské úrovni nebyl vývoj úhrnné plodnosti tak plynulý a jednoznačný<sup>26</sup>, přesto ho lze v celkovém desetiletém pohledu popsat jako rostoucí.

**Obr. 4.5 Úhrnná plodnost, 2011–2020**



Ve většině krajů se rostoucí trend zastavil v roce 2019 či dříve<sup>27</sup>, pouze v kraji Olomouckém, Královéhradeckém, Zlínském a Jihočeském byla z celého desetiletí vůbec nejvyšší intenzita plodnosti až

<sup>25</sup> Po prudkém propadu plodnosti v 90. letech 20. století úhrnná plodnost od roku 2000 rostla, mezi lety 1999 a 2008 se zvýšila z 1,13 na 1,50 dítěte na jednu ženu. Přerušeni pozitivního trendu vývoje plodnosti přišlo v době ekonomické krize: v letech 2009 a 2010 úhrnná plodnost stagnovala na 1,49, roku 2011 se snížila na 1,43 dítěte na jednu ženu.

<sup>26</sup> Ve všech čtrnácti krajích zároveň rostla úhrnná plodnost pouze v letech 2014 až 2016, v následujících dvou letech v 11, resp. 12 krajích, v roce 2019 již jen v 8.

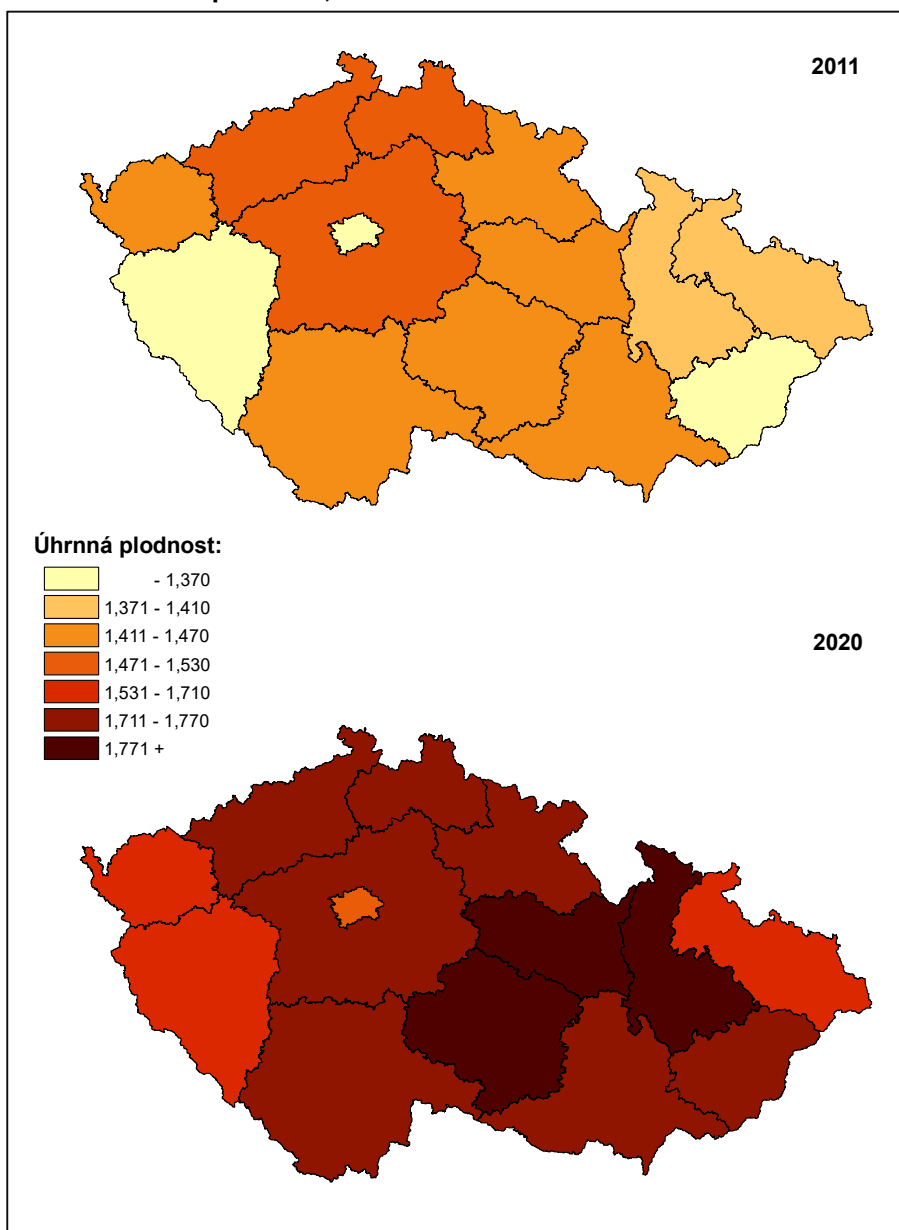
<sup>27</sup> V rámci dekady 2011–2020 byla nejvyšší úroveň plodnosti zaznamenána v Libereckém kraji v roce 2016, ve Středočeském kraji v roce 2017, v Praze, Jihomoravském a Moravskoslezském kraji v roce 2018, v Plzeňském, Karlovarském, Ústeckém, Pardubickém a Vysočina v roce 2019.



v roce 2020, přičemž nejvýraznější byl poslední meziroční nárůst v Olomouckém a Zlínském kraji (o 0,11, resp. 0,06 dítěte na jednu ženu); mírný vzestup byl v roce 2020 zaznamenán také v kraji Moravskoslezském (tab. 4.4). Jako stagnaci lze popsat vývoj plodnosti mezi roky 2019 a 2020 v kraji Libereckém, ve zbylých osmi krajích pak úhrnná plodnost klesla (nejvíce v kraji Karlovarském a Pardubickém, a to o 0,06 resp. 0,05 dítěte na jednu ženu).

Porovnáme-li intenzitu plodnosti v jednotlivých krajích na počátku a na konci desetiletí, k největšímu zvýšení (o 0,4 dítěte na jednu ženu) došlo v kraji Olomouckém, dále v Kraji Vysočina a ve Zlínském, naopak k nejmenšímu (na úrovni 0,2 dítěte na jednu ženu) v Praze a v kraji Ústeckém. To vedlo v čase k částečné změně regionálního rozložení plodnosti a její větší variabilitě na konci desetiletí (obr. 4.6). Olomoucký kraj a Kraj Vysočina, které v předchozích letech patřily mezi kraje z pohledu plodnosti průměrné, se v roce 2020 zařadily mezi nadprůměrné, kraj Zlínský si polepšil z podprůměrného na průměrný, naopak kraje západních Čech si v žebříčku v čase pohoršily (kraj Karlovarský z průměrného na podprůměrný a kraj Ústecký z nadprůměrného na průměrný).

**Obr. 4.6 Úhrnná plodnost, 2011 a 2020**



V roce 2020 se úhrnná plodnost v jednotlivých krajích pohybovala mezi hodnotou 1,51 až 1,80 dítěte na jednu ženu (tab. 4.4). Nejvyšší byla plodnost žen z Kraje Vysočina, která jako jediná dosáhla na hranici 1,8 dítěte na jednu ženu. Z ostatních krajů se v roce 2020 této hranici nejvíce blížily kraje Olomoucký (1,79) a Pardubický (1,77). Nadprůměrná byla úroveň plodnosti ještě v dalších sedmi krajích, naopak pod hodnotou za Česko jako celek byla ve čtyřech krajích – v Hlavním městě Praha, Karlovarském, Moravskoslezském a Plzeňském – s poměrně velkým rozpětím (1,51–1,69 dítěte na ženu). Od roku 2016 příčku kraje s nejnižší úrovní plodnosti zaujímá Praha (drží se blízko hranice 1,5 dítěte na jednu ženu, která je považována za hranici nízké plodnosti, nejvýše činila 1,56 v roce 2018), v předchozích letech se na této pozici střídala s krajem Zlínským a Karlovarským.

O zvýšení celkové plodnosti v průběhu druhého desetiletí 21. století se zasloužil především nárůst plodnosti v prvním pořadí (tedy u žen bezdětných)<sup>28</sup>, dále pak plodnosti druhého pořadí<sup>29</sup>. Nárůst intenzity plodnosti třetího a vyššího pořadí byl ve většině krajů nejmenší<sup>30</sup>. Z regionálního hlediska se od tohoto trendu odchýlily kraje Karlovarský a Ústecký, jejichž přírůstky u intenzity plodnosti třetího a vyššího pořadí přesáhly přírůstky u druhého pořadí. Na základě průměrné intenzity v posledních pěti letech (konkrétní údaj za rok 2020 viz tab. 4.4, regionální rozložení v obr. 4.7) lze mezi kraje s nejvyšší plodností 1. pořadí zařadit kraje Jihomoravský, Středočeský a Liberecký (průměr 0,87 dítěte na jednu ženu), naopak ke krajům s nejnižší plodností 1. pořadí Karlovarský a Moravskoslezský (průměr 0,78 resp. 0,79 za období 2016–2020). Úhrnná plodnost 2. pořadí v období let 2016–2020 dosahovala v průměru nejvýše (0,65 dítěte na jednu ženu) v kraji Středočeském a Vysočina, nejnižší v Praze (0,53), v Karlovarském (0,55) a Ústeckém (0,57) kraji. Úhrnná plodnost žen ve třetím či vyšším pořadí byla specificky nízká u žen v Praze (0,15 v průměru za 2016–2020), naopak nejvyšší u žen v Ústeckém kraji (0,31), ostatní kraje si byly její intenzitou poměrně blízké (0,21–0,27 dítěte na jednu ženu).

**Tab. 4.4 Úhrnná plodnost podle pořadí, 2011–2020**

Kraj	Celkem							1. pořadí			2. pořadí			3.+ pořadí		
	2011	2015	2016	2017	2018	2019	2020	2011	2015	2020	2011	2015	2020	2011	2015	2020
Hl. město Praha	1,35	1,47	<b>1,49</b>	<b>1,55</b>	<b>1,56</b>	<b>1,52</b>	<b>1,51</b>	0,74	0,81	0,83	<b>0,50</b>	<b>0,51</b>	<b>0,53</b>	<b>0,11</b>	<b>0,15</b>	<b>0,15</b>
Středočeský	<b>1,52</b>	<b>1,64</b>	1,69	<b>1,79</b>	1,74	1,76	1,74	<b>0,75</b>	<b>0,82</b>	0,86	<b>0,59</b>	0,61	0,65	0,18	0,21	0,23
Jihočeský	1,41	1,60	1,67	1,74	1,74	1,74	1,75	0,68	0,78	0,85	0,53	<b>0,61</b>	0,65	0,20	0,21	0,25
Plzeňský	1,37	1,55	1,61	1,67	1,70	1,70	1,69	0,67	0,80	0,84	0,52	0,57	0,63	0,17	0,19	0,22
Karlovarský	1,43	<b>1,45</b>	1,55	1,55	1,59	1,68	1,62	0,70	<b>0,71</b>	<b>0,78</b>	0,51	0,52	0,53	0,22	0,22	0,30
Ústecký	1,51	1,60	1,64	1,72	1,69	1,73	1,72	0,71	0,78	0,82	0,54	0,54	0,58	<b>0,25</b>	<b>0,28</b>	<b>0,31</b>
Liberecký	1,48	1,63	<b>1,77</b>	1,73	1,75	1,76	1,76	0,71	0,80	0,83	0,53	0,59	0,67	0,23	0,24	0,26
Královéhradecký	1,42	1,60	1,65	1,71	1,74	1,72	1,76	0,66	0,78	0,88	0,55	0,59	0,64	0,21	0,23	0,24
Pardubický	1,46	1,58	1,68	1,67	1,74	<b>1,82</b>	1,77	0,69	0,75	0,86	0,55	0,59	0,66	0,21	0,24	0,25
Vysočina	1,42	1,63	1,65	1,73	1,75	1,81	<b>1,80</b>	0,64	0,78	0,85	0,56	0,61	<b>0,69</b>	0,22	0,24	0,26
Jihomoravský	1,44	1,58	1,66	1,72	<b>1,76</b>	1,75	1,73	0,71	0,80	0,87	0,55	0,58	0,64	0,18	0,20	0,22
Olomoucký	1,39	1,56	1,65	1,68	1,73	1,68	1,79	0,67	0,79	<b>0,88</b>	0,53	0,57	0,65	0,19	0,21	0,25
Zlínský	<b>1,34</b>	1,53	1,57	1,67	1,70	1,65	1,71	<b>0,63</b>	0,75	0,84	0,52	0,57	0,64	0,19	0,22	0,23
Moravskoslezský	1,38	1,50	1,57	1,60	1,68	1,67	1,67	0,66	0,73	0,81	0,50	0,54	0,60	0,22	0,23	0,27
ČR	1,43	1,57	1,63	1,69	1,71	1,71	1,71	0,70	0,79	0,85	0,54	0,57	0,62	0,19	0,21	0,24

Pozn.: Barvou a tučně jsou označeny nejvyšší hodnoty v daném roce, pouze barvou nejnižší hodnoty v daném roce.

<sup>28</sup> Mezi roky 2011 a 2020 byl nárůst plodnosti prvního pořadí nejvyšší (o více než 0,2 dítěte na jednu ženu) v kraji Královéhradeckém, Vysočina, Olomouckém a Zlínském, naopak nejnižší (o méně než 0,1 dítěte) v Karlovarském kraji a v Praze.

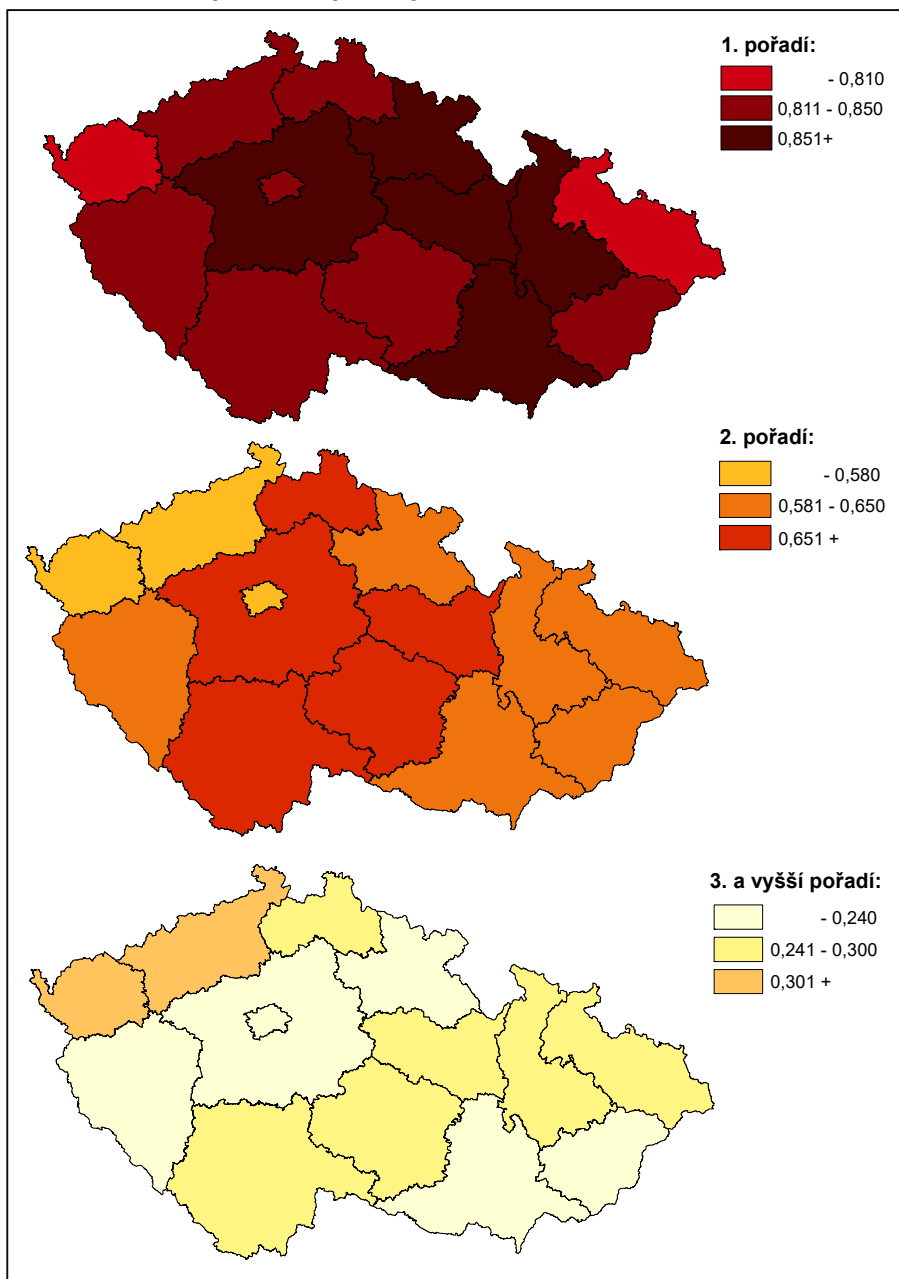
<sup>29</sup> Úhrnná plodnost 2. pořadí byla v jednotlivých krajích v roce 2020 o 0,02–0,13 dítěte vyšší než v roce 2011. Nejmenší nárůst (o méně než 0,05) zaznamenaly kraje Karlovarský, Praha a Ústecký, největší kraje Liberecký a Vysočina.

<sup>30</sup> Plodnost 3.+ pořadí se mezi lety 2011 a 2020 v krajích zvýšila o 0,03–0,09 dítěte na jednu ženu. Nejnižší nárůst byl v Praze, Libereckém a Královéhradeckém kraji, nejvyšší v Karlovarském kraji (v ostatních krajích do 0,7).





**Obr. 4.7 Úhrnná plodnost podle pořadí, 2020**



Z pohledu věkově specifických měř<sup>31</sup>, jejichž součet tvoří úhrnnou plodnost, se zhruba dvě třetiny plodnosti odehrávaly jak v roce 2011, tak i v roce 2020, ve věkových skupinách žen 25–29 a 30–34 let. V roce 2020 byl profil měř plodnosti podle věku ženy v podstatě totožný s celorepublikovým v kraji Středočeském, dále bylo identifikováno pět typů odlišných věkových profilů plodnosti (obr. 4.8):

1. Kraje Karlovarský a Ústecký – vyznačovaly se vyššími mírami plodnosti v nejmladších věkových skupinách 15–24 a zároveň nižšími mírami plodnosti žen ve věku 30–49, v případě Karlovarského kraje nižšími i ve věku 25–29 let.
2. Kraje Olomoucký, Plzeňský, Moravskoslezský a Liberecký – vyčleňovaly se díky vyšším míram plodnosti ve věkové skupině 20–24 let (Moravskoslezský a Liberecký kraj i mírně vyššími ve věkové skupině 15–19 let) s lehce podprůměrnými mírami ve věku 30–44 let.

<sup>31</sup> Počet živě narozených ženám daného věku na tisíc žen daného věku.

3. Kraje Vysočina, Pardubický, Královéhradecký a Jihočeský – vykazovaly nadprůměrné hodnoty měr plodnosti ve věku nejvyšší plodnosti 25–34 let, zatímco u ostatních věkových skupin se od průměru za Česko příliš neodchylovaly.
4. Kraje Zlínský a Jihomoravský – charakterizovala nižší intenzita plodnosti žen ve věku 15–24 let, kompenzovaná vyšší plodností ve věkové skupině 30–34 let.
5. Kraj Hlavní město Praha – od všech ostatních krajů se odlišoval velmi nízkou plodností žen ve věku do 29 let a vyšší plodností u žen ve věku nad 35 let.

Ve všech pětiletých věkových skupinách nad 20 let věku a ve všech krajích byla plodnost žen v roce 2020 vyšší než v roce 2011, pouze u žen 15–19letých míry plodnosti v čase poklesly či kolísaly na obdobné úrovni (tab. 4.5). V roce 2020 vrcholila v deseti krajích plodnost u žen ve věkové kategorii 25–29 let, ve čtyřech krajích (Praha, Královéhradecký, Jihomoravský, Zlínský) ve věkové kategorii 30–34 let, nicméně v některých případech (Středočeský, Královéhradecký, Zlínský kraj) si byly míry plodnosti těchto dvou skupin velmi blízké. Výrazněji než ve věku 20–24 vzrostla mezi lety 2011 a 2020 plodnost žen ve věku 35–39 let. Počet krajů, u kterých byla plodnost 35–39letých žen vyšší než plodnost žen 20–24letých, se tak zvýšil ze dvou v roce 2011 (Hl. m. Praha a Zlínský kraj) na šest (v roce 2020 také kraje Středočeský, Královéhradecký, Pardubický a Jihomoravský). Obdobně při porovnání plodnosti ve věkových skupinách 15–19 a 40–44 let se počet krajů s vyšší plodností u žen starších rozrostl ze dvou na osm (v roce 2020 se jednalo o stejné kraje jako v předchozím porovnání, navíc sem patřily i kraje Vysočina a Olomoucký).

**Tab. 4.5 Míry plodnosti v pětiletých věkových skupinách, 2011 a 2020**

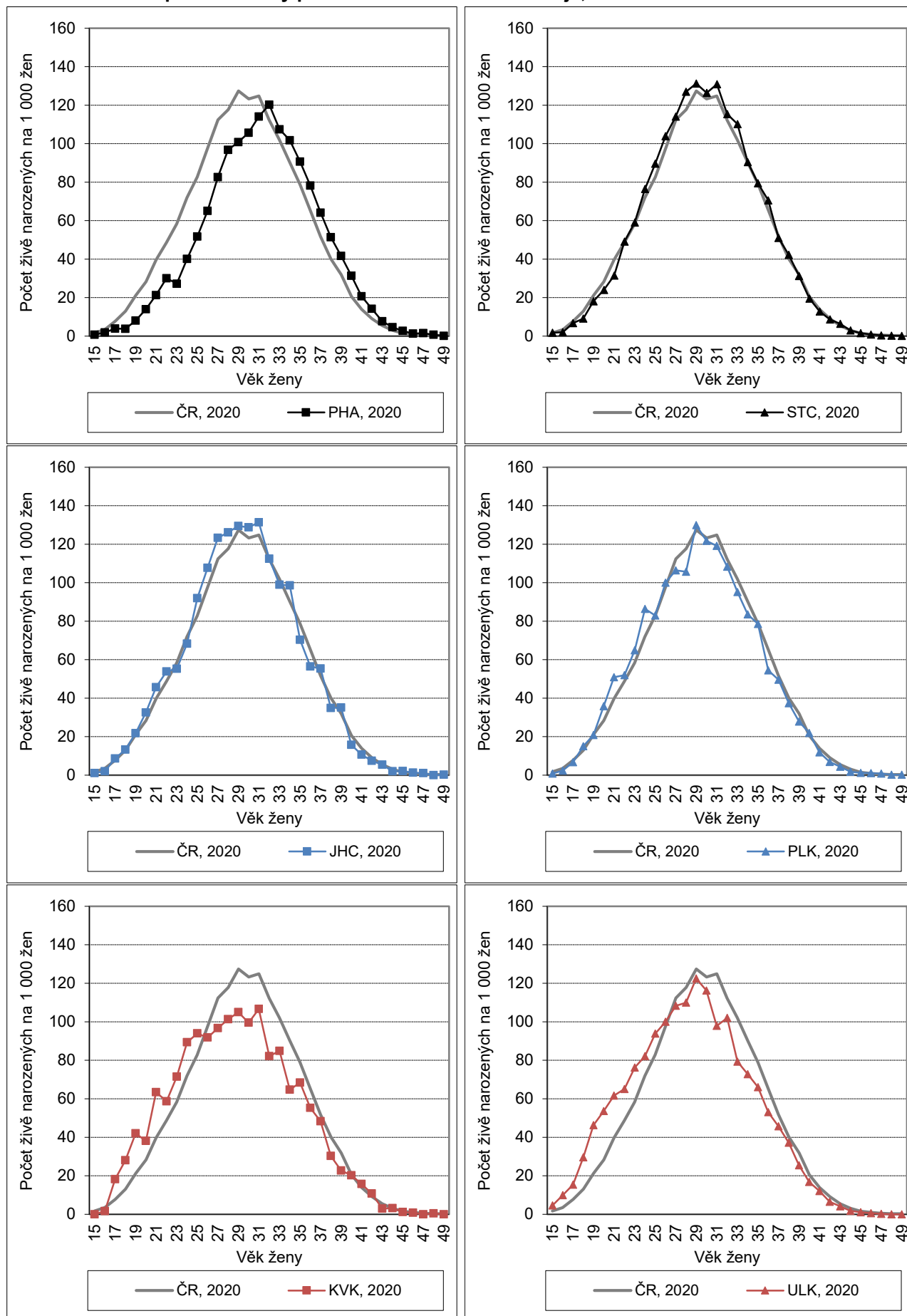
Kraj	2011							2020						
	15–19	20–24	25–29	30–34	35–39	40–44	45–49	15–19	20–24	25–29	30–34	35–39	40–44	45–49
Hl. město Praha	6,4	<b>26,0</b>	<b>72,1</b>	<b>108,1</b>	<b>51,6</b>	<b>9,7</b>	0,5	<b>3,7</b>	<b>27,0</b>	<b>81,9</b>	109,8	<b>65,3</b>	<b>15,7</b>	<b>1,4</b>
Středočeský	9,8	43,2	101,5	105,1	39,8	6,8	0,2	7,3	48,4	114,5	114,2	54,2	9,8	0,7
Jihočeský	9,7	42,0	94,1	97,3	34,4	5,4	0,2	9,2	51,3	116,7	114,0	50,1	8,0	1,0
Plzeňský	13,5	43,3	91,8	86,1	34,3	5,4	0,2	9,1	58,5	106,1	105,4	49,4	9,0	0,7
Karlovarský	22,0	60,5	85,9	<b>80,3</b>	33,6	4,9	<b>0,0</b>	18,1	64,2	97,9	<b>87,4</b>	<b>44,8</b>	10,0	0,5
Ústecký	<b>23,3</b>	<b>64,4</b>	94,9	81,6	32,5	5,3	0,2	<b>20,7</b>	<b>67,8</b>	107,3	93,5	45,1	7,9	0,4
Liberecký	12,7	50,4	95,4	92,3	38,0	7,3	0,4	11,8	55,1	112,7	108,0	52,7	10,6	0,7
Královéhradecký	8,5	40,4	95,9	97,2	35,7	5,7	0,3	9,2	47,2	117,4	117,5	50,5	9,8	<b>0,3</b>
Pardubický	10,9	39,7	<b>105,1</b>	94,6	36,2	5,4	0,2	8,3	49,4	120,4	116,4	49,9	9,5	0,8
Vysočina	7,1	36,9	103,5	98,1	33,4	4,4	0,3	6,5	50,2	<b>128,0</b>	117,1	49,6	8,3	0,8
Jihomoravský	8,2	37,8	98,6	100,3	37,5	6,4	0,2	6,2	45,0	110,9	<b>119,1</b>	54,3	10,7	0,7
Olomoucký	10,9	41,2	95,5	92,4	32,5	5,3	0,1	9,3	58,1	116,6	109,5	53,5	10,1	0,5
Zlínský	<b>5,1</b>	32,0	93,3	94,5	35,5	6,0	<b>0,5</b>	5,4	41,5	115,7	116,1	54,1	9,6	0,7
Moravskoslezský	14,1	48,0	94,7	84,0	<b>30,6</b>	<b>4,4</b>	0,3	11,6	55,8	106,8	104,8	48,8	<b>7,4</b>	0,6
ČR	11,3	42,4	93,6	95,7	37,2	6,1	0,3	9,3	49,7	108,8	110,4	53,3	10,2	0,7

Pozn.: Barvou a tučně jsou označeny nejvyšší hodnoty v daném roce, pouze barvou nejnižší hodnoty v daném roce.

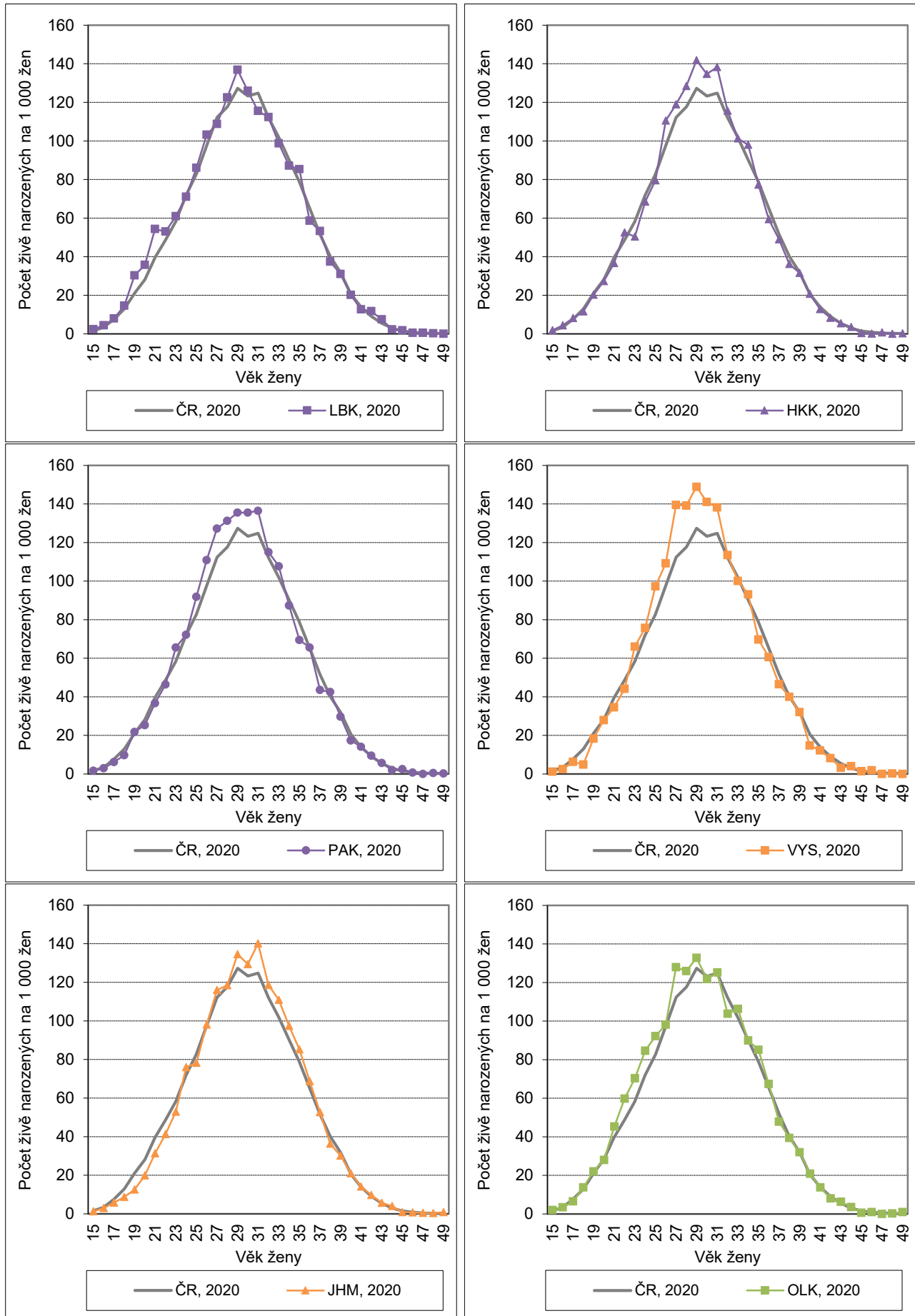
Změny v rozložení a úrovni plodnosti podle věku doprovázel ve všech krajích mezi lety 2011 a 2020 nárůst průměrného věku žen při narození dítěte, a to o 0,3 (Vysočina, Zlínský kraj) až 0,7 (Moravskoslezský kraj) roku (tab. 4.6). Zvýšení průměrného věku žen při narození dítěte bylo primárně vedeno růstem průměrného věku u prvorodiček. Navýšení průměrného věku žen při narození druhého dítěte v průběhu desetiletí bylo nižší (s výjimkou Prahy a Zlínského kraje, kde bylo v podstatě shodné jako u prvorodiček) a vývoj průměrného věku žen při narození dítěte ve třetím či vyšším pořadí lze popsat spíše jako kolísavý. Regionální rozložení se v čase nijak zásadně nezměnilo (celkem i ve všech dílčích pořadích). Nejvyšší průměrný věk mají pravidelně při narození dítěte ženy v Praze (31,8 let v roce 2020), tento věk zároveň věky z ostatních krajů poměrně značně převyšuje. V roce 2020 byl druhý nejvyšší průměrný věk rodiček nižší o 1,3 roku, když činil shodně v kraji Zlínském a Jihomoravském 30,5 let. Na druhé straně žebříčku se stabilně nachází kraje Ústecký (průměrný věk žen při narození dítěte 29,0 let v roce 2020), Karlovarský (29,2 let) a Moravskoslezský (29,7 let).

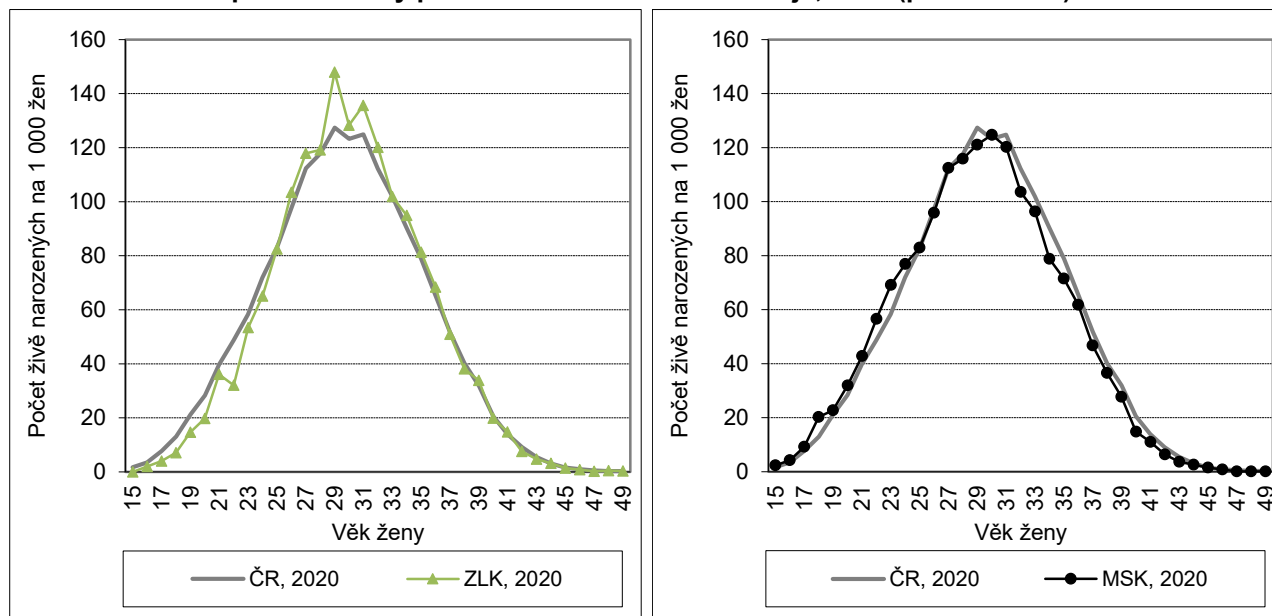


**Obr. 4.8 Věkově specifické míry plodnosti – srovnání ČR a kraje, 2020**



**Obr. 4.8 Věkově specifické míry plodnosti – srovnání ČR a kraje, 2020 (pokračování)**



**Obr. 4.8 Věkově specifické míry plodnosti – srovnání ČR a kraje, 2020 (pokračování)**

**Tab. 4.6 Průměrný věk žen při narození dítěte, 2011–2020**

Kraj	Celkem								1. pořadí			2. pořadí			3.+ pořadí		
	2011	2015	2016	2017	2018	2019	2020	2011	2015	2020	2011	2015	2020	2011	2015	2020	
Hl. město Praha	<b>31,2</b>	<b>31,6</b>	<b>31,7</b>	<b>31,5</b>	<b>31,7</b>	<b>31,7</b>	<b>31,8</b>	<b>29,7</b>	<b>30,2</b>	<b>30,3</b>	<b>32,5</b>	<b>32,8</b>	<b>33,1</b>	<b>35,2</b>	<b>35,1</b>	<b>35,2</b>	
Středočeský	29,8	30,1	30,1	30,1	30,2	30,3	30,3	27,8	28,3	28,5	31,1	31,3	31,4	33,7	33,7	33,6	
Jihočeský	29,6	29,8	29,9	29,9	29,8	30,0	30,0	27,6	27,8	28,2	30,8	31,0	31,0	33,4	33,6	33,6	
Plzeňský	29,4	29,6	29,6	29,8	29,9	29,9	29,9	27,3	28,0	28,0	30,8	30,9	31,1	33,0	32,9	33,2	
Karlovarský	28,6	29,0	28,6	29,0	29,0	28,9	29,2	26,5	27,1	27,3	30,0	30,0	30,4	31,8	32,4	32,2	
Ústecký	<b>28,4</b>	<b>28,7</b>	<b>28,5</b>	<b>28,7</b>	<b>28,7</b>	<b>28,7</b>	<b>29,0</b>	<b>26,3</b>	<b>26,7</b>	<b>27,1</b>	<b>29,8</b>	<b>29,9</b>	<b>30,2</b>	<b>31,6</b>	<b>31,7</b>	<b>31,6</b>	
Liberecký	29,4	29,7	29,5	29,6	29,8	29,8	29,9	27,4	27,7	28,1	30,6	31,0	31,0	33,0	33,0	33,3	
Královéhradecký	29,8	29,9	30,0	30,0	30,1	30,2	30,1	27,8	27,9	28,5	30,8	31,0	31,2	33,6	34,0	33,4	
Pardubický	29,6	30,0	30,0	29,8	30,0	30,0	30,1	27,6	27,9	28,3	30,6	31,1	31,1	33,8	33,6	33,7	
Vysočina	29,7	30,0	30,1	29,9	30,2	30,0	30,1	27,6	28,2	28,2	30,6	30,9	30,8	33,7	33,9	34,0	
Jihomoravský	30,0	30,3	30,3	30,4	30,4	30,6	30,5	28,1	28,6	28,8	31,1	31,4	31,6	33,9	34,0	34,0	
Olomoucký	29,5	29,9	29,9	30,0	30,1	30,0	30,0	27,6	28,0	28,3	30,7	31,2	31,0	33,1	33,4	33,2	
Zlínský	30,2	30,4	30,4	30,4	30,5	30,6	30,5	28,3	28,6	28,7	31,1	31,5	31,5	34,1	33,9	34,4	
Moravskoslezský	29,0	29,4	29,3	29,5	29,6	29,6	29,7	27,0	27,6	28,0	30,1	30,5	30,8	32,8	32,7	32,4	
ČR	29,7	30,0	30,0	30,0	30,1	30,2	30,2	27,8	28,2	28,5	30,9	31,2	31,3	33,3	33,4	33,3	

Pozn.: Barvou a tučně jsou označeny nejvyšší hodnoty v daném roce, pouze barvou nejnižší hodnoty v daném roce.

Ze souhrnného pohledu na kraje podle výše ukazatele úhrnné plodnosti i průměrného věku žen při narození dítěte zároveň (obr. 4.9) byla mezikrajská variabilita v roce 2020 nižší než v roce 2011. Většina krajů se v roce 2020 nacházela v pásmu úhrnné plodnosti 1,67–1,78 dítěte na jednu ženu a průměrného věku žen při narození dítěte 29,7–30,5 let. Mimo tuto hlavní skupinu zůstaly pouze kraje Hlavní město Praha, Karlovarský a Ústecký. V roce 2011 mezní hranice hlavní skupiny představovaly hodnoty 1,37–1,48 resp. 29,0–30,0 let, mimo tyto intervaly se kromě krajů, které se odlišovaly v roce 2020, nacházel také kraj Zlínský. Hlavním diferenciálním aspektem byl přitom v roce 2011 průměrný věk: kraj Hlavní město Praha se v roce 2011 odlišoval vyšším průměrným věkem, ale podobnou intenzitu plodnosti měly i kraje Zlínský, Plzeňský a Moravskoslezský. Oproti tomu v roce 2020 se Praha vylučuje jak vysokým průměrným věkem, tak i nižší úrovní plodnosti, a zároveň Karlovarský kraj se diferencuje jak nižším průměrným věkem žen při narození dítěte, tak nízkou úrovní jejich plodnosti (v případě Ústeckého kraje je průměrný věk žen také nízký, intenzita plodnosti však průměrná).

**Obr. 4.9 Úhrnná plodnost a průměrný věk žen při narození dítěte, 2011 a 2020**

