

3. Ekonomický vývoj

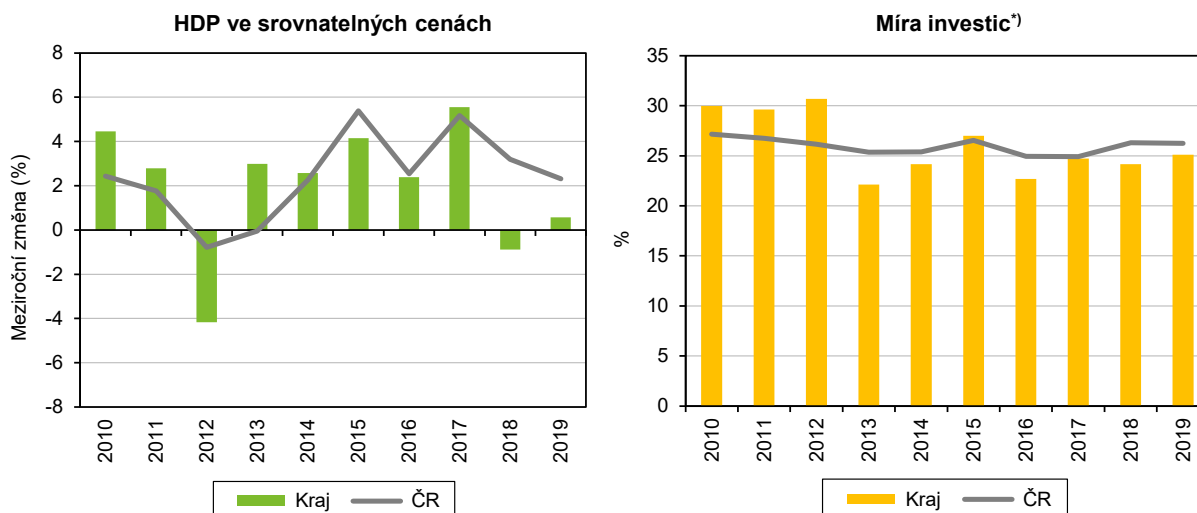
Makroekonomický rámec

HDP v našem kraji vykázal již šestý rok za sebou meziroční nárůst.

Makroekonomická data v krajském členění s údaji za rok 2020 budou k dispozici až na konci roku 2021, proto je hodnocení vývoje kraje omezeno rokem 2019. Regionální hrubý domácí produkt v běžných cenách (HDP) v Karlovarském kraji vykazoval dlouhodobě (až do roku 2009) meziroční nárůst, poté následovalo několik let stagnace či mírného poklesu a v roce 2014 opět zaznamenal poprvé mírný nárůst oproti minulému roku. Tento růstový trend pokračoval i v roce 2019, kdy došlo k meziročnímu nárůstu HDP o 5,1 % na 100 680 mil. Kč. Podíl kraje na tvorbě HDP v rámci České republiky činil 1,8 %, což je nejnižší podíl ze všech regionů ČR. Tento podíl se navíc postupně snižuje a za posledních 10 let tak došlo k jeho poklesu o 0,4 procentního bodu. Nejvíce se na tvorbě HDP České republiky podílí Hl. město Praha (27,2 %), dále pak Středočeský kraj (11,6 %), Jihomoravský kraj (10,5 %) a kraj Moravskoslezský (9,0 %).

Graf 3.1. Hrubý domácí produkt a míra investic v Karlovarském kraji a ČR

Zdroj: ČSÚ



^{*)} podíl tvorby hrubého fixního kapitálu na hrubém domácím produktu

Hodnota HDP na 1 obyvatele je dlouhodobě nejnižší mezi kraji ČR.

Velmi podobný byl i vývoj hrubého domácího produktu v běžných cenách na jednoho obyvatele. Jeho hodnota činila v roce 2019 v Karlovarském kraji celkem 341 512 Kč, což představuje meziroční nárůst o 5,3 %. Hrubý domácí produkt na jednoho obyvatele se zvýšil ve všech regionech ČR bez výjimky. V našem regionu bylo toto zvýšení po kraji Plzeňském, Moravskoslezském, Pardubickém, Hl. městě Praze a kraji Jihomoravském šesté nejnižší a na průměr ČR nedosahovalo o 0,6 procentního bodu. Dlouhodobě platí, že hodnota HDP na jednoho obyvatele v Karlovarském kraji je nejnižší mezi kraji ČR.

Produktivita práce doznala meziroční nárůst.

Produktivita práce, vyjádřená přepočtem regionálního HDP v běžných cenách na jednoho zaměstnaného, dosáhla v Karlovarském kraji v roce 2019 hodnoty 725,1 tis. Kč, což je o 35,3 tis. Kč (o 5,1 %) více než v předcházejícím roce. Produktivita práce ve srovnání s předcházejícím rokem doznala nárůst v celé ČR, v našem kraji byl tento nárůst meziregionálně šestý nejnižší.

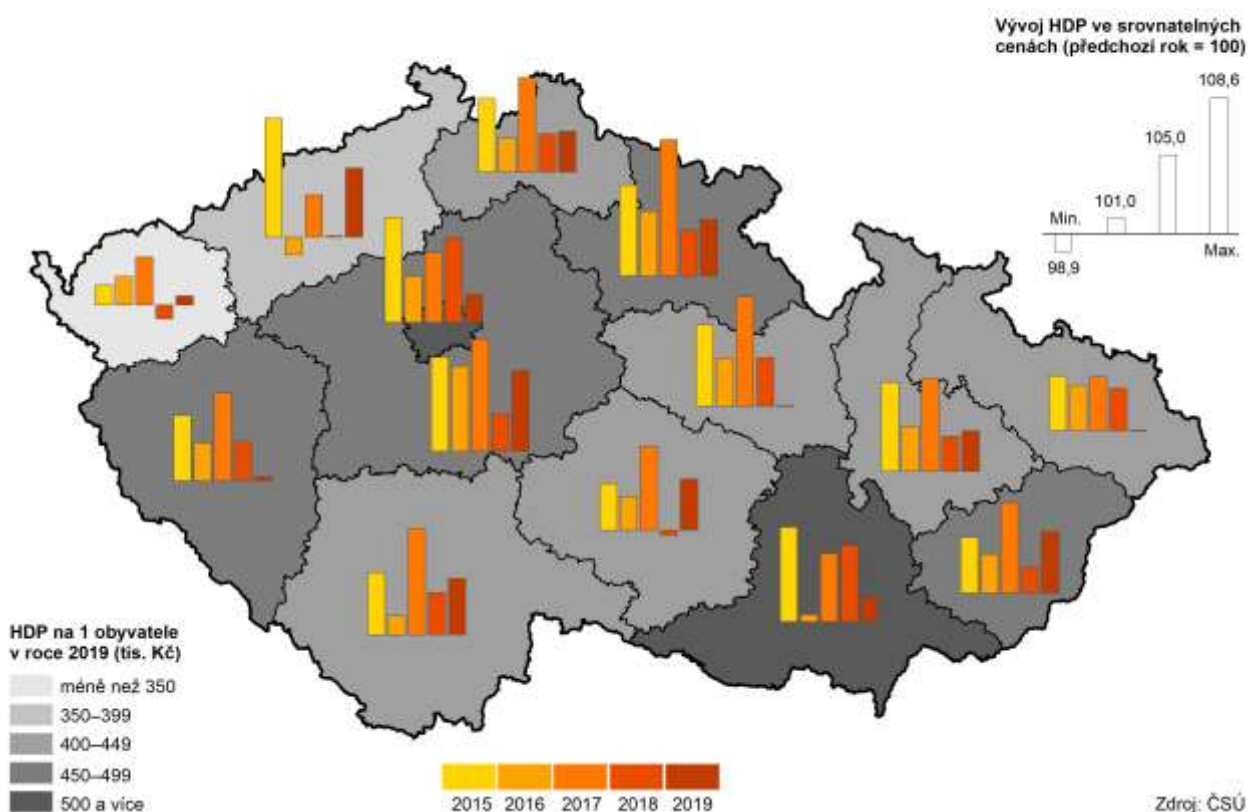
V celé ČR se meziročně produktivita práce zvýšila o 6,0 %, tedy o 0,9 procentního bodu více než v Karlovarském kraji. Nárůst produktivity práce v našem kraji je dán tím, že regionální hrubý domácí produkt rostl v roce 2019 rychleji než zaměstnanost.

Hrubá přidaná hodnota po několika letech poklesu vykazuje již šestý rok za sebou meziroční nárůst.

Hodnota hrubé přidané hodnoty (HPH) v Karlovarském kraji vykazovala od roku 1995 dlouhodobý rostoucí trend, od roku 2010 několik let za sebou zaznamenala meziroční pokles. V roce 2019 již šestý rok po sobě opět doznala její hodnota nárůst oproti předcházejícímu roku, a to o 5,3 % (na 90 888 mil. Kč).

V celorepublikovém srovnání se v tomto roce HPH zvýšila ve všech regionech ČR bez výjimky, v našem kraji byl tento nárůst po Moravskoslezském, Pardubickém a Plzeňském kraji čtvrtý nejnižší a pohyboval se 1,2 procentního bodu pod celorepublikovým průměrem.

Regionální hrubý domácí produkt v krajích v letech 2015 až 2019



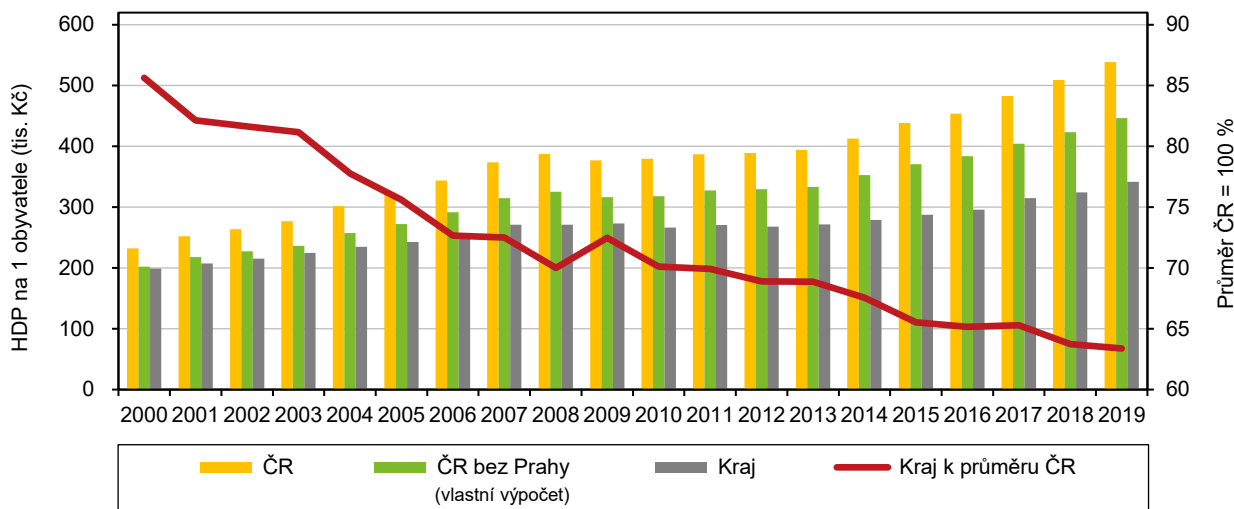
Podíl primárního sektoru na tvorbě HPH zaznamenal nepatrný meziroční pokles.

Zastoupení primárního sektoru (zemědělství, lesnictví a rybolov) na tvorbě HPH mělo v kraji dlouhodobě klesající tendenci až do roku 2008, kdy dosáhlo svého dosavadního minima, v následujících letech vykazoval podíl primárního sektoru pravidelně každoroční nárůst až do roku 2014. V roce 2019 zaznamenal podíl primárního sektoru na tvorbě HPH kraje nepatrný meziroční pokles. Na tvorbě HPH byl zastoupen 2,4 %, což je o 0,5 procentního bodu méně než v předcházejícím roce a zároveň o 0,3 procentního bodu více, než dosáhl republikový průměr (2,1 %).



Graf 3.2. Hrubý domácí produkt na 1 obyvatele v Karlovarském kraji a České republice

Zdroj: ČSÚ

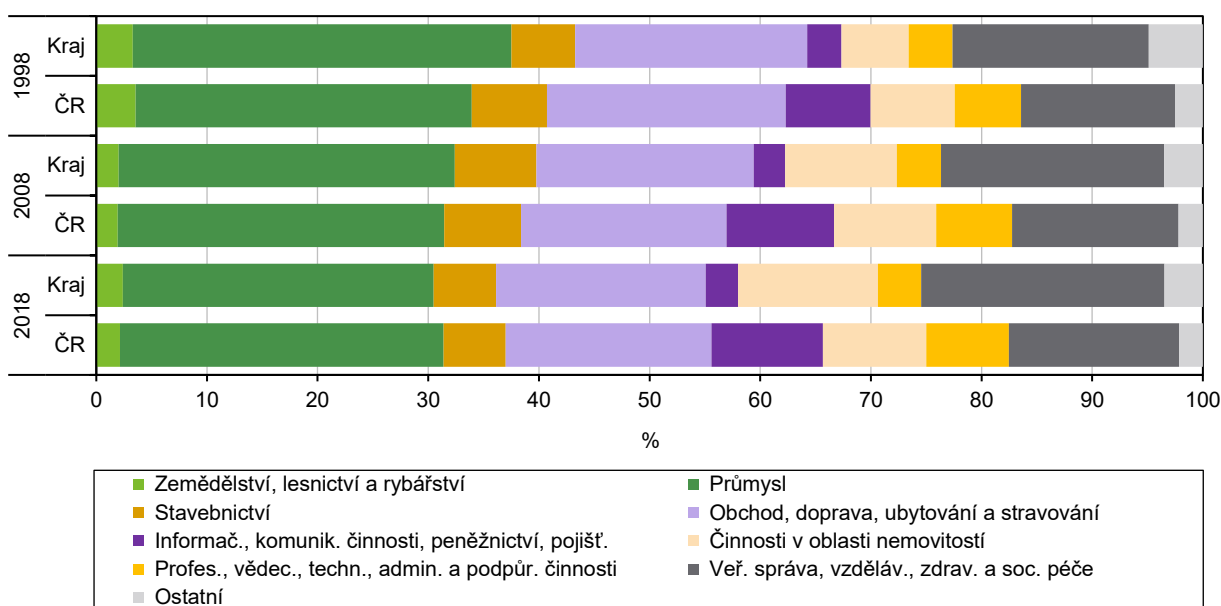


Nejvyšší podíl na tvorbě HPH má tradičně terciární sektor.

Podíl sekundárního sektoru (těžba a dobývání, průmysl, stavebnictví) se na tvorbě HPH v kraji v roce 2019 oproti minulému roku snížil o 0,6 procentního bodu na 33,7 % a byl tak o 1,1 procentního bodu nižší než republikový průměr. Nejvyšší podíl na tvorbě HPH vykazuje dlouhodobě terciární sektor (obchod, služby, doprava a skladování, ubytování, stravování, veřejná správa, informační a komunikační činnosti, vzdělávání atd.). V roce 2019 činil tento podíl 63,9 % a meziročně tak zaznamenal nárůst o 1,1 procentního bodu.

Graf 3.3. Odvětvová struktura hrubé přidané hodnoty v Karlovarském kraji a ČR

Zdroj: ČSÚ



Místní rozpočty

Celkové příjmy místních rozpočtů meziročně opět stouply...

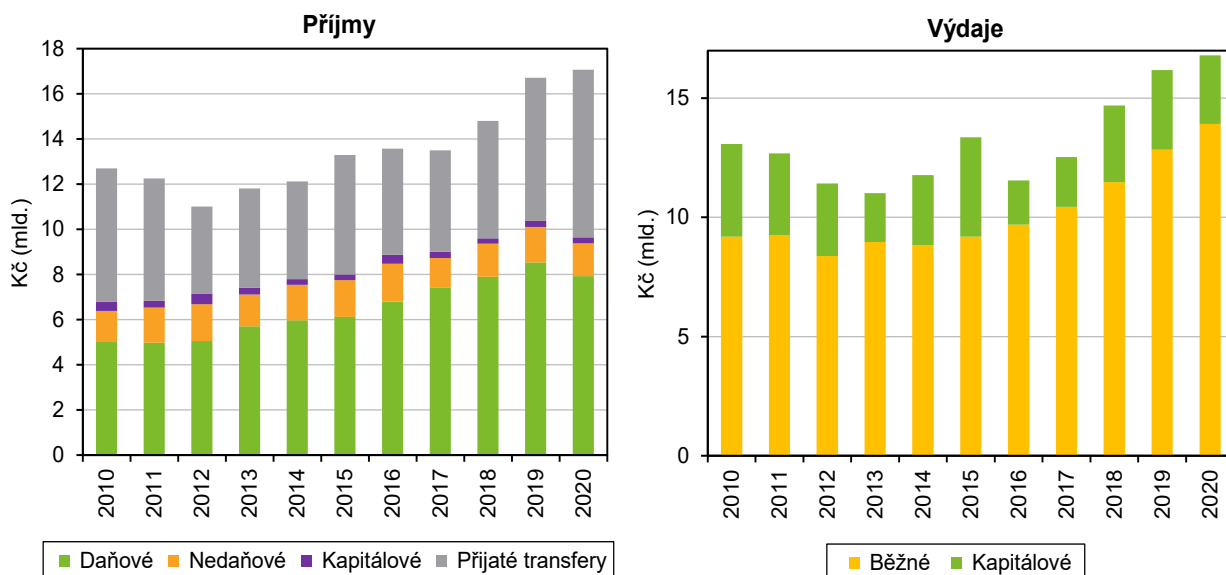
Celkové příjmy Karlovarského kraje, obcí a dobrovolných svazků obcí po konsolidaci v roce 2020 činily 17 070 mil. Kč, ve srovnání s předcházejícím rokem tak došlo k jejich navýšení, a to o 2,1 %. V posledních letech můžeme pozorovat, že se příjmy kraje, obcí a dobrovolných svazků obcí navyšovaly, od roku 2012 došlo k jejich nárůstu dokonce více než o polovinu (o 55,0 %).

...stejně jako celkové výdaje.

Ve stejném období se zvyšovaly i výdaje, v roce 2020 došlo k jejich meziročnímu nárůstu o 3,8 % (na 16 802 mil. Kč). Od roku 2012 vzrostly výdaje místních rozpočtů téměř o polovinu (navýšení o 47,0 %). Naprostou většinu celkových výdajů (82,9 %) tvořily výdaje běžné, jako jsou platy zaměstnanců, povinné pojistné, nákup materiálu atd. Ve sledovaném roce 2020 převyšovaly celkové příjmy místních rozpočtů celkové výdaje o 268 mil. Kč.

Graf 3.4. Příjmy a výdaje místních rozpočtů v Karlovarském kraji (po konsolidaci)

Zdroj: ČSÚ



Věda, IT

Počet pracovníků ve vědě a výzkumu se meziročně téměř nezměnil.

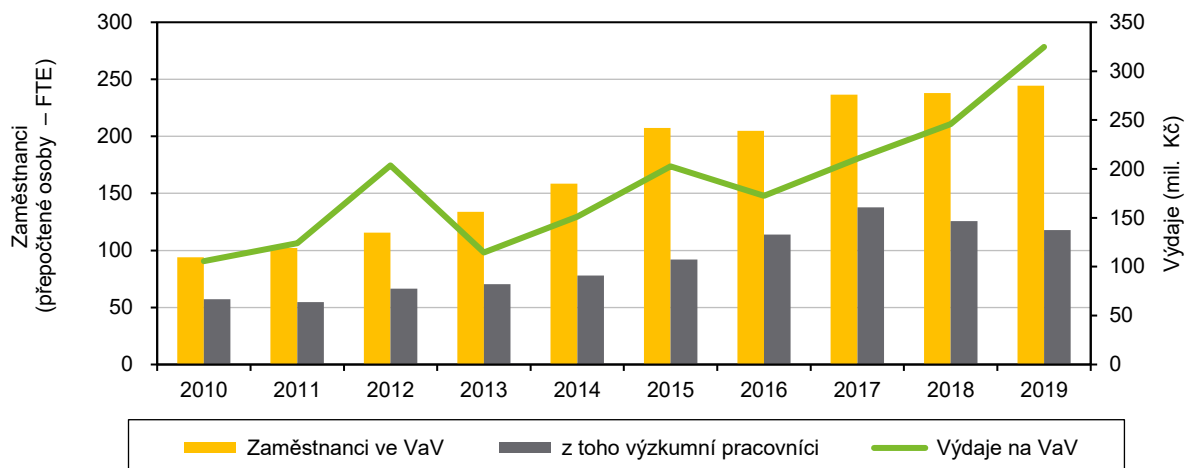
Poslední dostupná data z oblasti výzkumu a vývoje máme k dispozici za rok 2019, proto se při hodnocení vývoje zaměříme pouze na tento rok. Počet zaměstnanců výzkumu a vývoje v průběhu let 2001–2010 v Karlovarském kraji kolísal. Od roku 2011 však již vykazuje počet těchto zaměstnanců rostoucí tendenci. V roce 2019 působilo v Karlovarském kraji celkem 245 těchto pracovníků, tedy o 7 více než v předešlém roce.

V mezikrajském srovnání došlo meziročně k navýšení počtu těchto pracovníků ve většině krajů ČR, výjimkou byly pouze kraje Moravskoslezský, Ústecký a Liberecký. Nejvyšší nárůst počtu pracovníků ve vědě a výzkumu zaznamenal ve srovnání s předešlým rokem kraj Plzeňský, a to téměř o pětinu (o 18,9 %).



Graf 3.5. Zaměstnanci ve výzkumu a vývoji a výdaje na výzkum a vývoj v Karlovarském kraji

Zdroj: ČSÚ

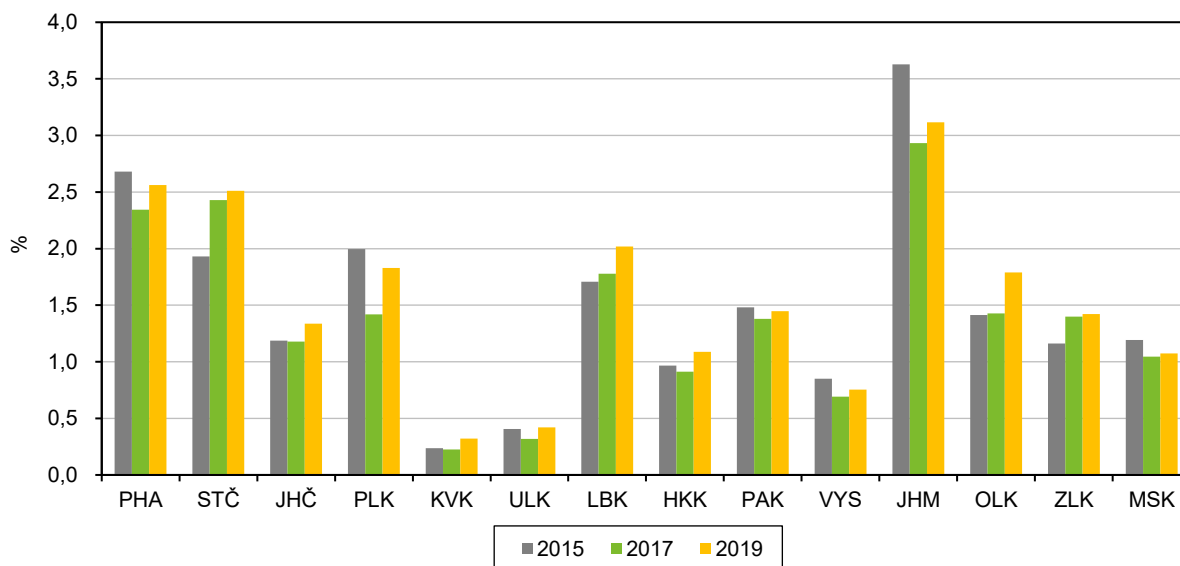


Počet výzkumných pracovníků se meziročně opět snížil.

Z celkového počtu zaměstnanců výzkumu a vývoje v našem kraji byla téměř polovina (48,1 %) výzkumní pracovníci. Ve srovnání s rokem 2018 tak došlo k mírnému poklesu podílu těchto pracovníků, a to o 4,7 procentního bodu. Pouze 11,8 % všech výzkumných pracovníků tvořily v roce 2019 ženy. Výzkumných pracovníků bylo v tomto roce v kraji pouze 14, jejich počet se meziročně snížil o 2, tedy o 12,5 %.

Graf 3.6. Podíl výdajů na výzkum a vývoj na regionálním HDP podle krajů

Zdroj: ČSÚ



Výdaje na vědu a výzkum zaznamenaly meziroční nárůst téměř o třetinu.

Výše výdajů na vědu a výzkum je jedním z důležitých faktorů ovlivňujících rozvoj společnosti daného regionu. Pozitivním zjištěním je, že výdaje na vědu a výzkum rok od roku rostou a výjimkou není ani Karlovarský kraj, ve kterém rovněž vykazují z dlouhodobého hlediska stoupající tendenci. V roce 2019 zaznamenaly výdaje na vědu a výzkum v našem regionu významný meziroční nárůst o 32,1 % na 324,8 mil. Kč.

V mezikrajském srovnání byl tento nárůst dokonce nejvyšší a celorepublikový průměr převyšoval téměř o čtvrtinu (o 23,5 procentního bodu). I přes tento výrazný meziroční nárůst však stále platí, že podíl výdajů na vědu a výzkum v Karlovarském kraji je nejnižší ze všech regionů ČR (pouze 0,3 % z celkového objemu investic do vědy a výzkumu).

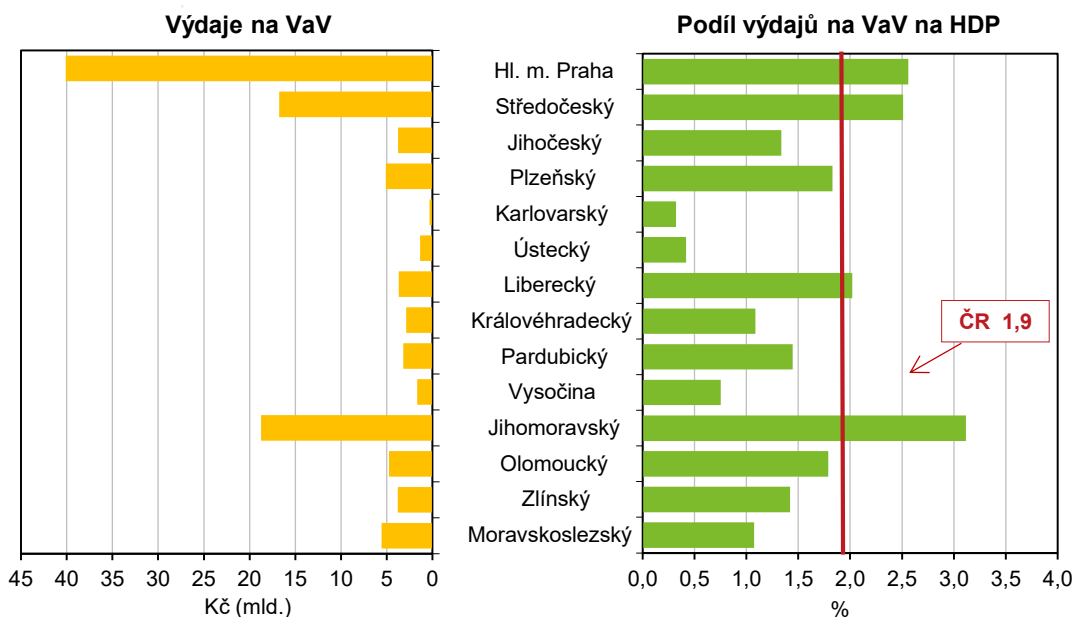
Po Karlovarském regionu rostly výdaje na vědu a výzkum meziročně nejvíce v Ústeckém (o 26,0 %) a Plzeňském kraji (o 16,9 %). Naopak nejnižší nárůst objemu investic do této oblasti zaznamenaly v roce 2019 kraje Pardubický (nárůst o 1,3 %) a Středočeský (nárůst o 2,6 %). Jako jediný kraj, který vykázal v objemu investic vynaložených do vědy a výzkumu výdajový propad, byl kraj Moravskoslezský (o 0,9 %).

Věda a výzkum jsou financovány především podnikatelským sektorem.

Na financování vědy a výzkumu Karlovarského kraje se dlouhodobě podílí především podnikatelský sektor. V roce 2019 finančně podpořili podnikatelé tuto oblast částkou 287,1 mil. Kč, což představuje meziroční nárůst o více než třetinu (o 34,6 %). Současně jde o 88,4 % všech výdajů vynaložených na vědu a výzkum v Karlovarském kraji. Z veřejného rozpočtu byla na financování vědy a výzkumu poskytnuta částka 9,6 mil. Kč. Určitá částka bývá obvykle poskytnuta také ze zahraničních zdrojů a v roce 2019 tak investovali zahraniční investoři na podporu vědy a výzkumu Karlovarského regionu celkem 28,1 mil. Kč.

Graf 3.7. Výdaje na výzkum a vývoj podle krajů v roce 2019

Zdroj: ČSÚ



Nejnižší podíl výdajů VaV na HDP v mezikrajském srovnání.

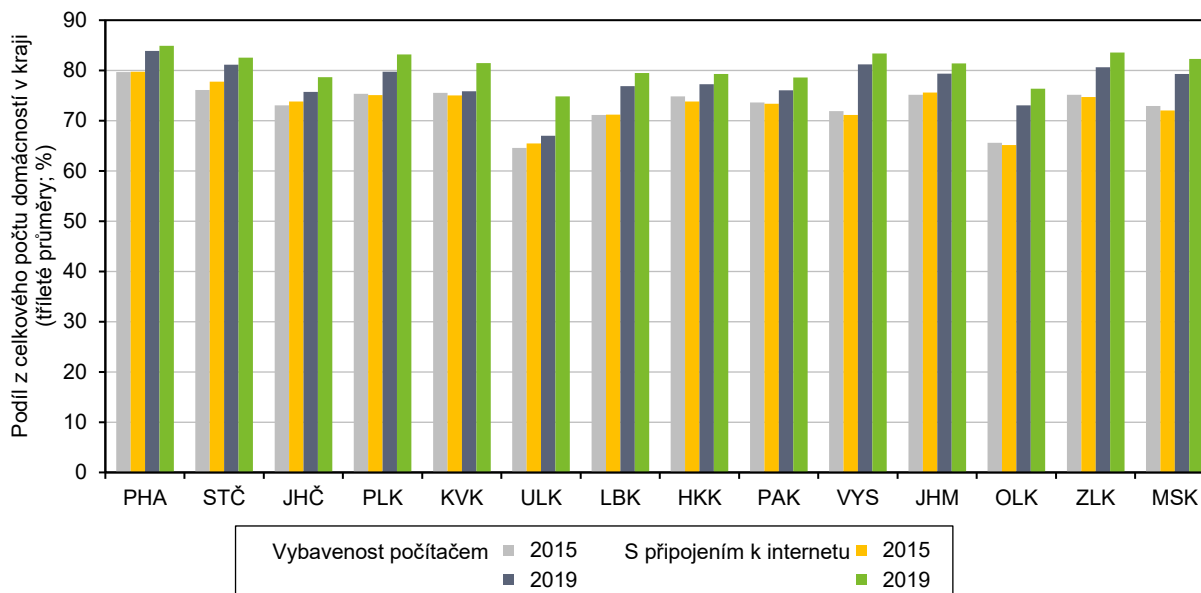
Karlovarský kraj se dlouhodobě vyznačuje nejnižším podílem výdajů na vědu a výzkum a současně nejnižším podílem těchto výdajů na celovém hrubém domácím produktu. V roce 2019 se náš region podílel těmito výdaji na HDP České republiky pouze 0,3 %, tedy nejméně ze všech krajů ČR. Podobně jako Karlovarský kraj je na tom i kraj Ústecký, kterému s podílem 0,4 % patří v mezikrajském srovnání druhé nejnižší místo pomyslného žebříčku. Naopak regionem s nejvyšším podílem



výdajů VaV na HDP se stal Jihomoravský kraj (3,1 %) následovaný Hl. městem Prahou (2,6 %) a Středočeským krajem (2,5 %).

Graf 3.8. Domácnosti vybavené osobním počítačem a s připojením k internetu podle krajů

Zdroj: ČSÚ



Počet domácností vybavených osobním počítačem se téměř nezměnil.

Ze statistik o využívání informačních a komunikačních technologií vyplývá, že tyto technologie se čím dál více stávají nedílnou součástí našich životů. V Karlovarském kraji bylo v roce 2019 vybaveno osobním počítačem celkem 75,8 % všech domácností. Ve srovnání s předchozím obdobím tak nedošlo téměř k žádné změně (nárůst o 0,1 %). Meziroční navýšení, i když zcela nevýznamné, zaznamenaly všechny kraje s výjimkou kraje Středočeského (pokles o 0,2 %).

Zaměříme-li se na ostatní regiony ČR, zjistíme, že nejvyšší nárůst podílu domácností vybavených stolním počítačem byl evidován v kraji Libereckém a Kraji Vysočina (nárůst o 4,7 %, resp. 3,7 %). V mezikrajském srovnání zaujímá náš kraj svým podílem čtvrté nejhorší místo pomyslného žebříčku a na hodnotu republikového průměru nedosahuje o 2,5 procentního bodu.

Podíl domácností s připojením na internet roste.

Dlouhodobě pokračuje růstový trend podílu domácností připojených na internet. V roce 2019 bylo v Karlovarském kraji připojeno 81,5 % domácností, přičemž všechny používaly vysokorychlostní internet. Rostoucí trend lze sledovat ve všech regionech ČR.

Nákupy přes internet jsou čím dál oblíbenější...

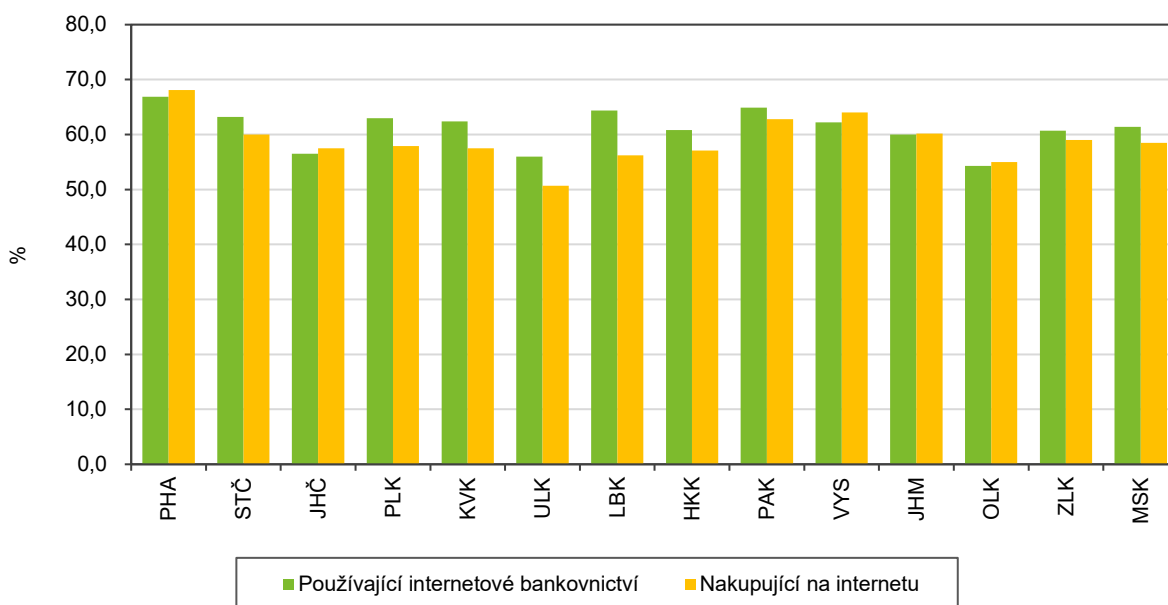
Obyvatelé Karlovarského kraje ve věku 16 a více let stále více využívají možnosti nákupu zboží či služeb přes internet. Tímto způsobem v roce 2019 nakoupilo 57,5 % osob starších 16 let. Přestože jde o šestý nejnižší podíl mezi regiony ČR, lze očekávat, že obliba této formy nákupu bude narůstat, a to napříč všemi regiony. Za posledních deset let se podíl osob ve věku 16 a více let nakupujících přes internet zvýšil v Karlovarském kraji o 34 procentních bodů a na republikový průměr nedosahuje pouze o 2 procentní body. Tradičně nejvyšší podíl zaznamenalo Hl. město Praha (68,1 %), naopak nejméně nakupovali v roce 2019 přes internet obyvatelé Ústeckého kraje (50,7 %).

...stejně jako internetové bankovníctví.

Rostoucí trend vykazuje také využití internetového bankovníctví jednotlivci. V roce 2019 využívalo internetové bankovníctví 62,4 % jednotlivců Karlovarského kraje starších 16 let, za posledních deset let se tak jejich podíl zvýšil dokonce o 34 procentních bodů. Téměř polovina osob starších 16 let (49,3 %) v našem kraji využívá internet k přístupu na sociální sítě, tento podíl se meziročně zvýšil o 5,4 procentního bodu. Mezi uživateli sociálních sítí starší 16 let jsou téměř ze dvou třetin zastoupeni vysokoškoláci (62,7 %), středoškolské vzdělání dokončilo 44,9 % těchto uživatelů, zatímco osob se základním vzděláním byla pouze čtvrtina (29,1 %).

Graf 3.9. Jednotlivci používající internetové bankovníctví a nakupující na internetu v roce 2019

Zdroj: ČSÚ



Organizační struktura

Nejvyšší podíl ekonomických subjektů působících v oblasti ubytování, stravování a pohostinství v rámci ČR.

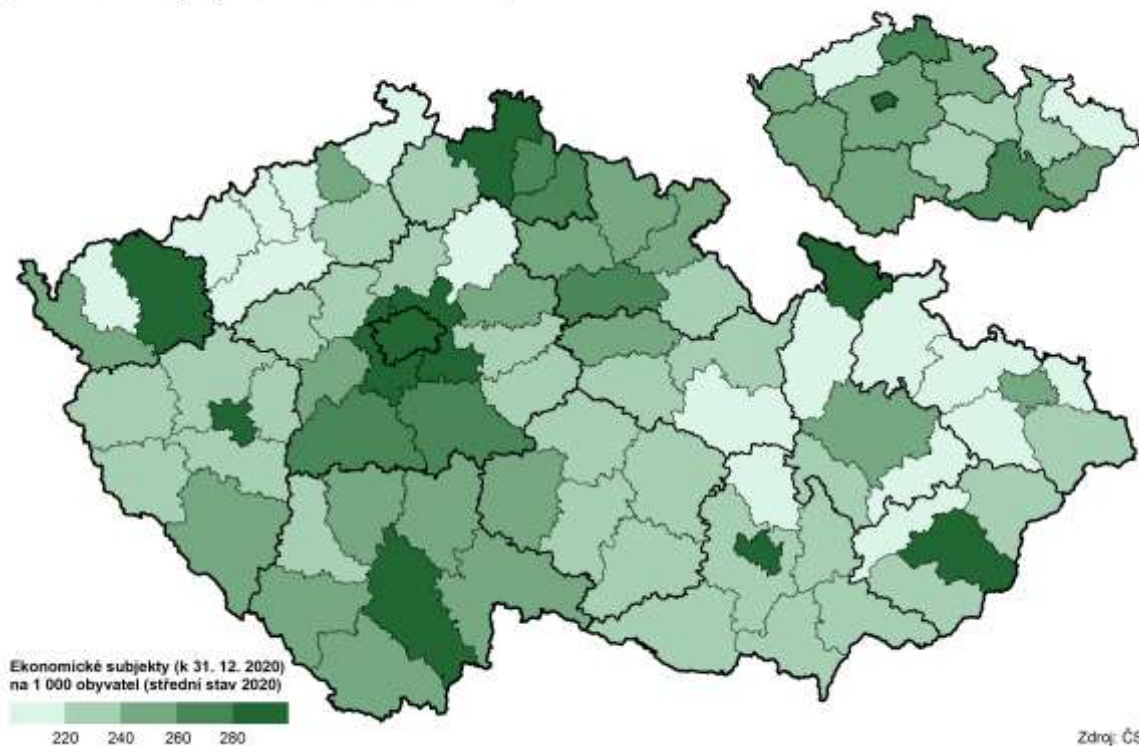
Ke konci roku 2020 mělo v Karlovarském kraji registrováno své sídlo 73 997 ekonomických subjektů, což představuje mírný meziroční pokles, a to o 0,3 %. Z tohoto počtu bylo 33 290, tj. 45,0 % ekonomických subjektů se zjištěnou aktivitou. Je třeba mít na paměti, že vlivem zpřesnění dat podle Registru osob, ke kterému došlo v roce 2012, nejsou údaje od roku 2013 plně srovnatelné se staršími roky.

Více než dvě třetiny ekonomických subjektů jsou živnostníci.

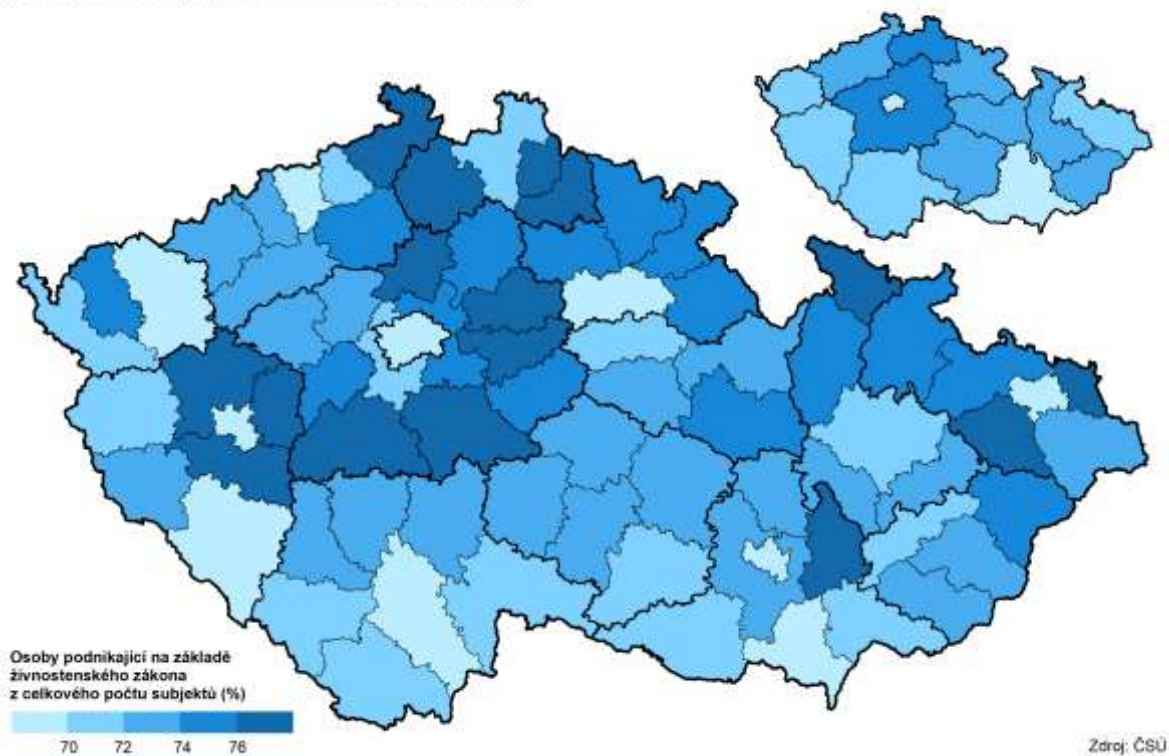
Více než dvě třetiny registrovaných ekonomických subjektů (70,4 %) podnikaly dle živnostenského zákona. Většina ekonomických subjektů (91,7 %) neměla zaměstnance nebo o nich nebyl tento údaj znám. Podle převažující činnosti CZ-NACE zaujímají nejvyšší podíl v kraji ekonomické subjekty podnikající v oblasti velkoobchodu, maloobchodu, oprav a údržby motorových vozidel (19,9 %).



Intenzita podnikatelské aktivity v okresech a krajích v roce 2020
(ekonomické subjekty se sídlem na daném území)



Podíl živnostníků v okresech a krajích k 31. 12. 2020
(ekonomické subjekty se sídlem na daném území)

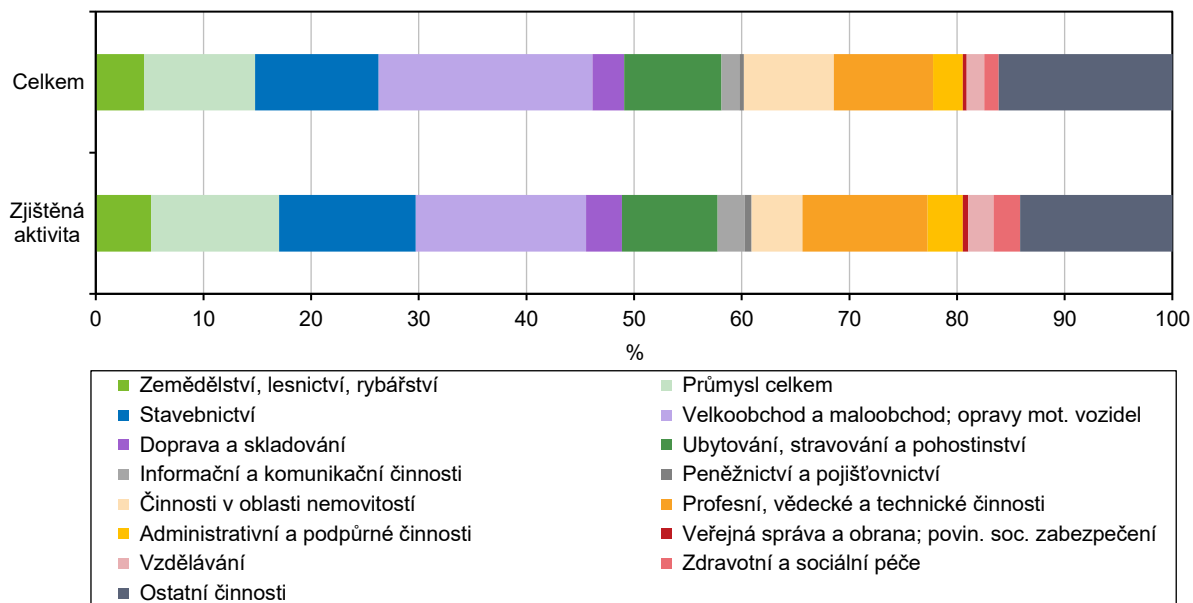


Nejvyšší podíl ekonomických subjektů působících v oblasti cestovního ruchu v mezikrajském srovnání.

Ekonomické subjekty působící v oblasti ubytování, stravování a pohostinství činí v Karlovarském kraji 9,0 % všech ekonomických subjektů, což představuje nejvyšší podíl ze všech krajů ČR a ve srovnání s republikovým průměrem je tento podíl vyšší o 4 procentní body.

Graf 3.10. Ekonomické subjekty podle převažující ekonomické činnosti v Karlovarském kraji k 31. 12. 2020 (subjekty s uvedenou činností)

Zdroj: ČSÚ



Zemědělství

Zemědělská produkce v roce 2019 meziročně mírně vzrostla.

Poslední data, která máme k dispozici o zemědělské produkci, jsou semidefinitivní výsledky za rok 2019. Zemědělská produkce v Karlovarském kraji vykazuje dlouhodobě rostoucí tendenci, pouze v roce 2015 zaznamenala poprvé od roku 2009 meziroční snížení. V roce 2019 pak zemědělská produkce kraje doznala meziročního nárůstu o 2,2 % a dosáhla hodnoty 2 064,5 mil. Kč. Na celkové zemědělské produkci ČR se náš kraj přitom podílí pouze 1,5 %. Ve srovnání s předchozím rokem se podíl rostlinné a živočišné produkce na celkovém objemu téměř nezměnil. Rostlinná produkce činila více než polovinu celkové zemědělské produkce (54,4 %), živočišná produkce se podílela 37,5 %. V roce 2019 se přitom mírně zvýšil podíl rostlinné produkce na úkor produkce živočišné.

Dlouhodobě nejnižší zemědělská produkce na 1 hektar obhospodařované půdy.

V přepočtu na 1 hektar obhospodařované půdy je celková zemědělská produkce kraje dlouhodobě nejnižší ze všech regionů ČR, v roce 2019 činila její hodnota 21,3 tis. Kč. Nejvyšší hodnotu obhospodařované půdy na 1 hektar vykázal v roce 2019 kraj Pardubický (50,8 tis. Kč) a Jihomoravský (48,4 tis. Kč).

V roce 2020 bylo v Karlovarském kraji obhospodařováno 96 599 ha zemědělské půdy, oproti předchozímu období tak doznala mírný meziroční pokles o 0,7 %. Plocha zemědělské obhospodařované půdy se dlouhodobě příliš nemění a změny, ke kterým meziročně dochází, jsou minimální. Více než třetinu obhospodařované půdy v kraji tvoří orná půda (36,4 %).



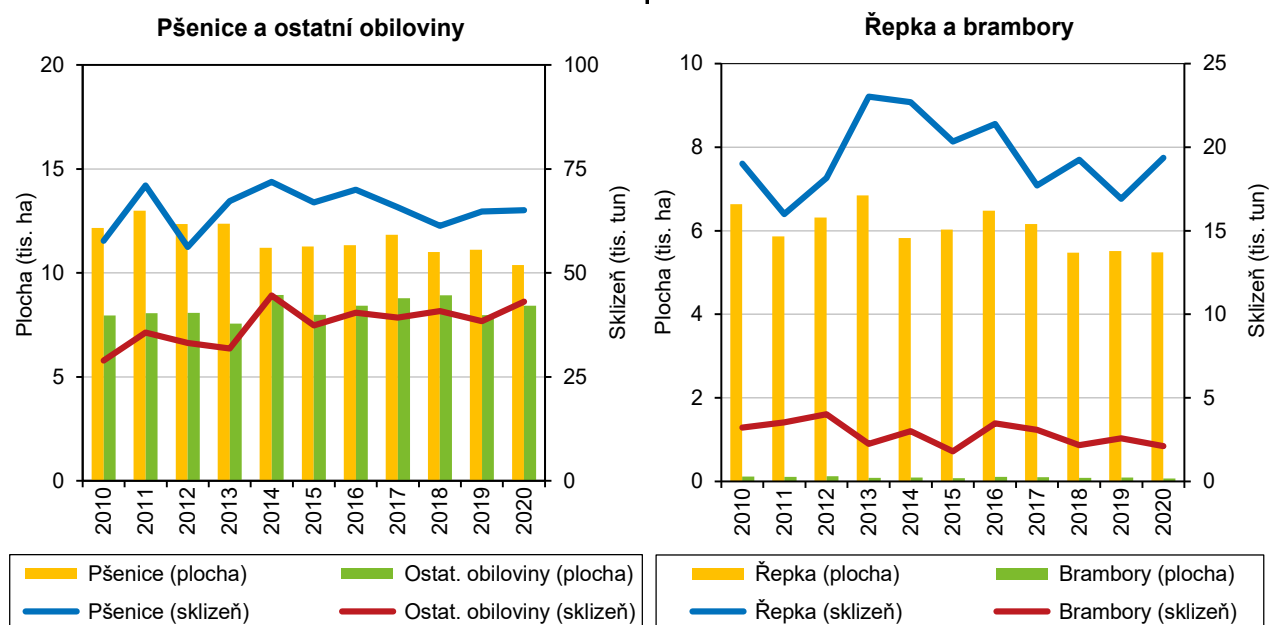
Meziročně došlo v kraji ke zvýšení osevních ploch žita, píce, olejin a ječmene. Naopak osevní plochy pšenice, brambor, řepky, ovsa a luskovin zaznamenaly meziroční pokles, přičemž brambory dokonce téměř o třetinu (o 29,2 %).

Hektarové výnosy obilovin, stejně jako ostatní sledované zemědělské plodiny, zaznamenaly meziroční nárůst.

Na celkové osevní ploše obilovin 18,8 tis. ha se v roce 2020 sklídilo 108,3 tis. tun obilovin, což ve srovnání s předchozím rokem představuje nárůst o 4,9 %. Hektarové výnosy obilovin vykázaly meziroční nárůst o 6,4 %. Průměrný hektarový výnos obilovin tak dosáhl 5,75 t/ha. Podobně jako hektarové výnosy obilovin zaznamenaly růst výnosů všechny sledované zemědělské plodiny, např. brambory, pícniny, trvalé travní porosty, seno, kukuřice, kukuřice na zeleno a na siláž, olejniny či řepka. Luskoviny zaznamenaly navýšení výnosu dokonce téměř o pětinu (o 19,3 %).

Graf 3.11. Sklizeň a sklizňové plochy vybraných plodin v Karlovarském kraji

Zdroj: ČSÚ



Omezování chovu prasat v kraji.

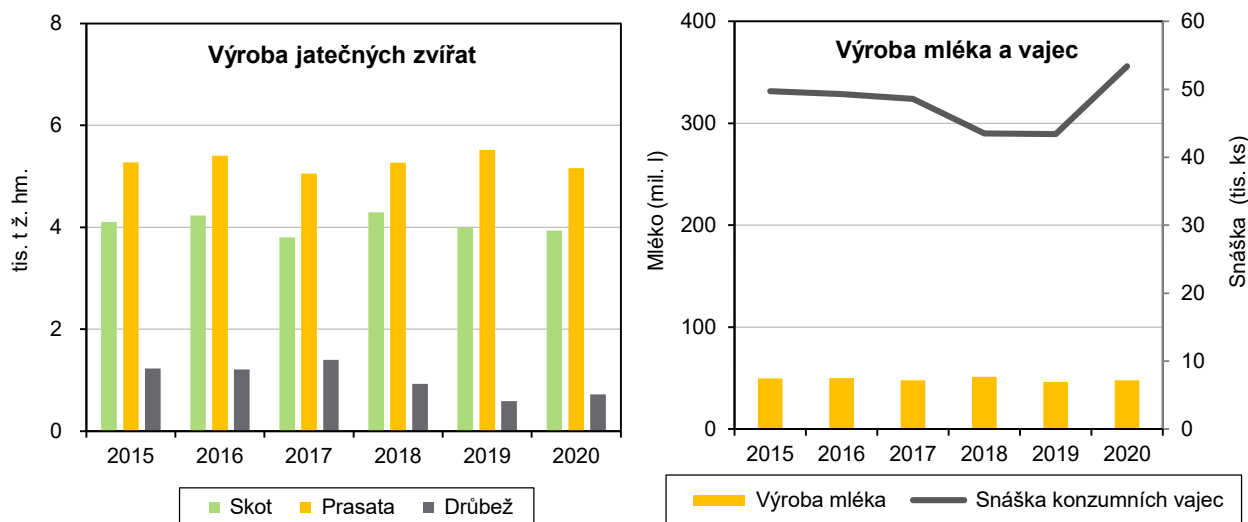
Ze soupisů hospodářských zvířat, které jsou každoročně sestavovány k 1. 4. daného roku, vyplývá, že zemědělci v kraji výrazně omezili chov prasat. V období posledních dvaceti let se počet prasat snížil o více než dvě třetiny (o 67,4 %), svého minima pak dosáhl v roce 2012, kdy jejich počet činil 1 646. V několika posledních letech počet prasat v kraji kolísá, v roce 2020 chovali zemědělci v našem kraji 16 435 prasat, tj. o 3,3 % více než v předešlém roce.

Méně skotu, slepic, koz i ovcí.

Z každoročních soupisů zvířat dále zjišťujeme, že došlo ve srovnání s předchozím rokem k mírnému poklesu počtu skotu, a to o 1,7 % na 43 021. Zatímco celkový stav drůbeže se meziročně téměř nezměnil, počet slepic se ve srovnání s předchozím rokem snížil dokonce o 42,8 %. Zajímavostí je, že od roku 1996 se zvýšil počet chovaných koz téměř čtyřnásobně (3,7 krát). V posledních letech jejich počet spíše stagnuje, což svědčí o tom, že se chov koz v kraji stabilizoval. V roce 2020 došlo však opět k poklesu jejich počtu o 14,5 %, a to podobně jako u ovcí, jejichž množství se ve srovnání s minulým rokem snížilo o 9,2 %.

Graf 3.12. Výroba jatečných zvířat, mléka a vajec v zemědělském sektoru Karlovarského kraje

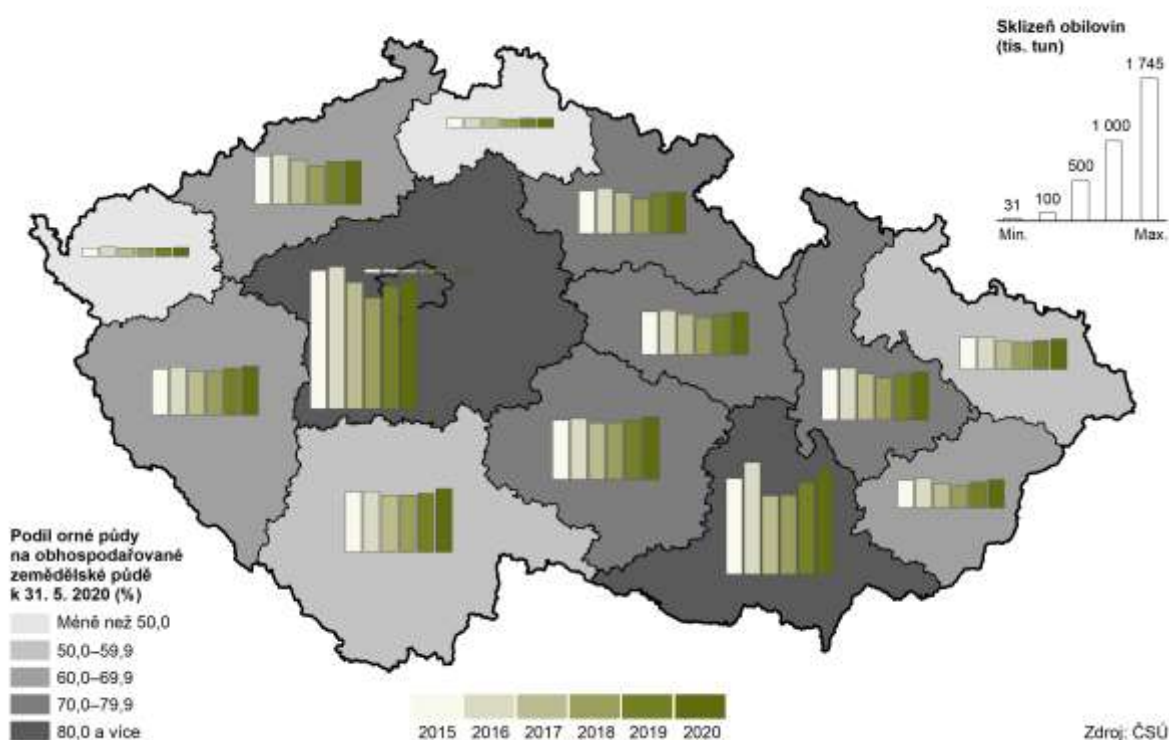
Zdroj: ČSÚ



Nejvyšší meziroční nárůst v produkci masa v jatečné hmotnosti v mezikrajském srovnání.

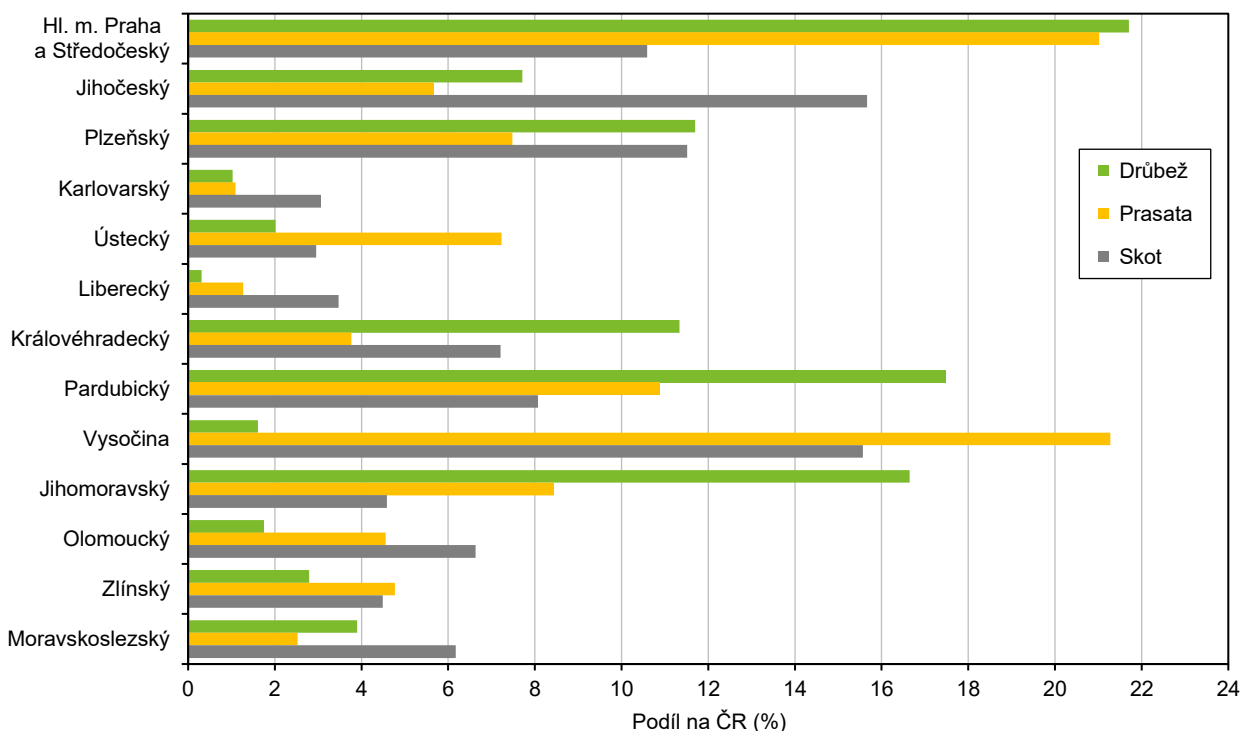
V roce 2020 bylo na jatkách v Karlovarském kraji vyrobeno 693 tun masa v jatečné hmotnosti. Ve srovnání s předešlým rokem se jedná o nárůst o 8,5 %. V mezikrajském srovnání tak náš kraj zaznamenal nejvyšší meziroční navýšení, které převýšilo celorepublikový průměr dokonce o 8,1 procentního bodu. Živočišná produkce se meziročně zvýšila ve většině regionů ČR. Významný pokles vykázal pouze kraj Liberecký, a to téměř o třetinu (o 30,9 %).

Sklizeň obilovin v krajích v letech 2015 až 2020



Graf 3.13. Podíl krajů na stavech skotu, prasat a drůbeže k 1. 4. 2020

Zdroj: ČSÚ



Nejvyšší meziroční nárůst produkce vajec mezi regiony ČR.

Největší objem živočišné produkce v kraji zaznamenalo v roce 2020 hovězí a telecí maso v jatečné hmotnosti, a to 637 tun, což představuje 91,9 % z celkové produkce, a současně nárůst oproti předešlému období o 9,8 %. Náš region vykázal také navýšení produkce mléka, a to o 3,4 %. Ve srovnání s přechozím obdobím došlo současně k významnému nárůstu produkce vajec, a to téměř o čtvrtinu (o 23,1 %). Karlovarský kraj byl jedním ze čtyř regionů ČR, ve kterém meziročně došlo k navýšení produkce vajec, a v mezikrajském srovnání byl tento nárůst dokonce nejvyšší. Současně velmi významně převýšil celorepublikový průměr o 23,2 procentního bodu. Průměrná snáška na jednu nosnici meziročně velmi mírně vzrostla, a to z 326,6 vajec v roce 2019 na 326,9 vajec v roce 2020.

Lesnictví

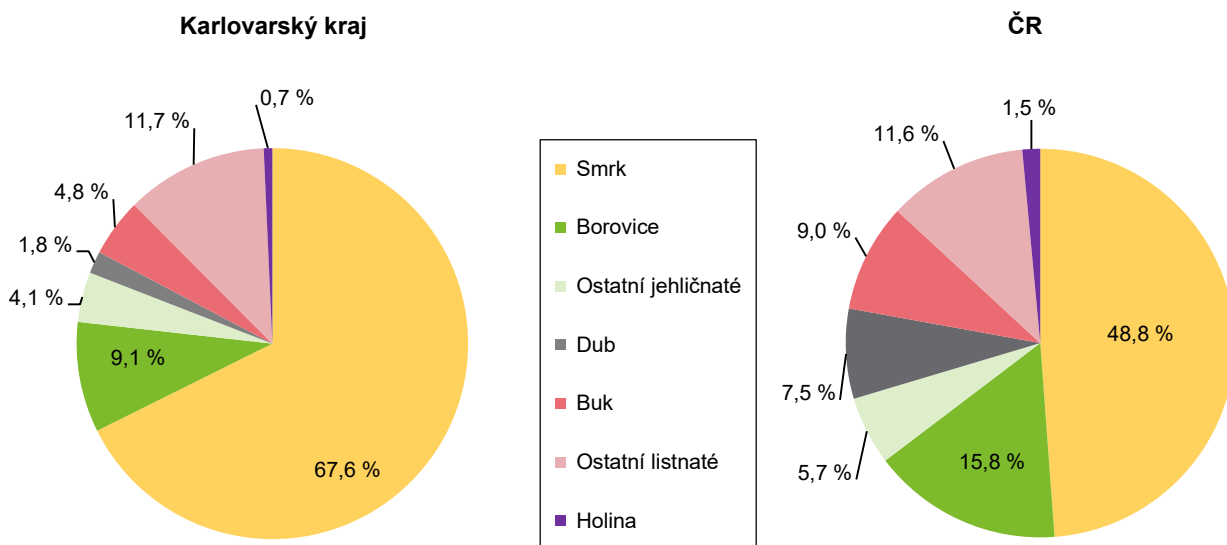
Zalesněnost v kraji je druhá nejvyšší v ČR.

Z celkové výměry kraje tvořily v roce 2020 lesní pozemky 43,8 %, tento podíl se v posledních letech prakticky neměnil. V celorepublikovém srovnání se Karlovarský kraj umístil na druhém místě, pouze v Libereckém kraji byla zalesněnost o něco vyšší (44,7 %). Ve srovnání s uplynulým rokem se tak v roce 2020 rozrostly plochy lesních pozemků v kraji o 117 hektarů, tedy z původních 144 788 v roce 2019 na 144 905 hektarů. V České republice se v roce 2020 zalesňovalo nejvíce smrkem (30,7 %), bukem (23,8 %) a dubem (16,4 %).

Největší podíl na druhové skladbě dřevin lesních porostů v Karlovarském kraji měl smrk, který se podílel více než ze dvou třetin (67,7 %), a borovice (9,1 %). Listnaté stromy zaujímaly téměř pětinu lesního porostu (18,6 %), přičemž nejvíce z nich dominoval buk s podílem na druhové skladbě dřevin 4,8 %.

Graf 3.14. Druhá skladba dřevin lesních porostů v Karlovarském kraji k 31. 12. 2020

Pramen: ÚHÚL



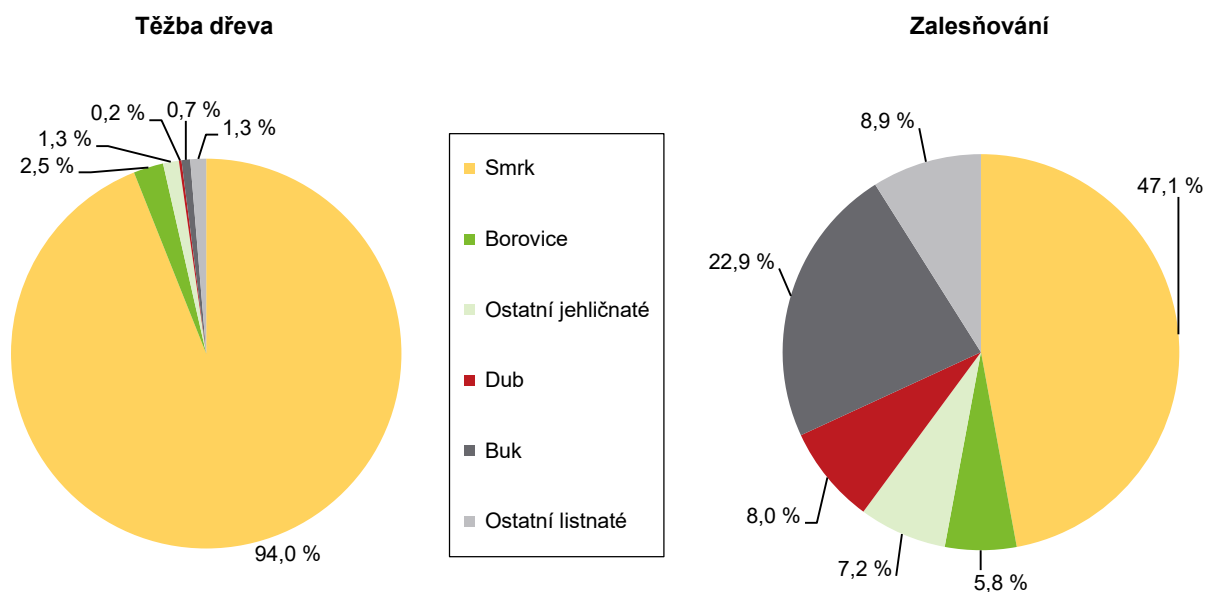
Významný pokles těžby živelní a téměř dvojnásobný růst těžby hmyzové.

V lesích Karlovarského kraje se v roce 2020 vytěžilo celkem 1 016,3 tis. m³ dřeva bez kůry, což je téměř o třetinu více než před rokem (o 31,3 %), a tradičně převažovaly jehličnaté dřeviny (97,8 %).

Nahodilá těžba představovala 83,2 % těžby v kraji, přičemž z hlediska příčiny převažovala opět hlavně těžba živelní (302,2 m³ bez kůry), a to s významným meziročním téměř pětinnovým poklesem (17,8 %). Významný nárůst ve srovnání s uplynulým obdobím zaznamenala nahodilá těžba hmyzová, která meziročně vzrostla dokonce o 80,2 % (470,3 m³ bez kůry). Tento významný nárůst těžby dřeva byl z velké části způsoben likvidací postupující kůrovcové kalamity.

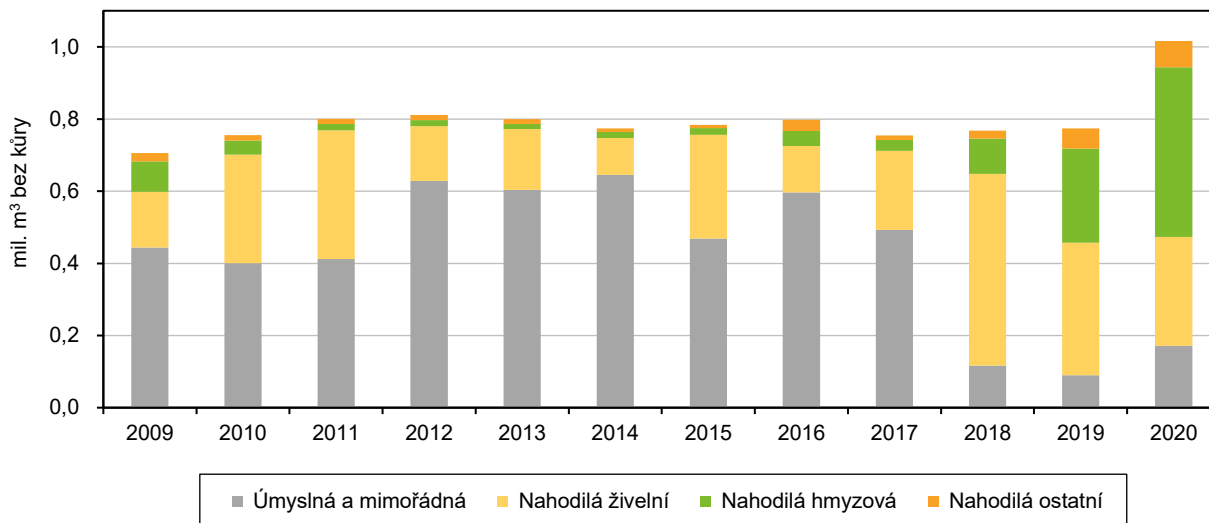
Graf 3.15. Těžba dřeva a zalesňování podle dřevin v Karlovarském kraji v roce 2020

Pramen: ÚHÚL



Graf 3.16. Těžba dřeva z hlediska vlivu nahodilé těžby v Karlovarském kraji

Pramen: ÚHÚL



Průmysl

Tržby průmyslových podniků zaznamenaly meziročně pokles.

Celosvětová covidová pandemie negativně zasáhla většinu evropských ekonomik. Výjimkou není ani ČR, která v mnoha oblastech, např. v průmyslu, zaznamenala u mnohých ukazatelů stagnaci či dokonce propad. V Karlovarském kraji mělo v roce 2020 své sídlo celkem 62 velkých průmyslových podniků¹. Tržby z prodeje vlastních výrobků a služeb průmyslové povahy (v běžných cenách) ve velkých podnicích Karlovarského kraje zaznamenaly v souvislosti s hospodářským poklesem v roce 2009 prudké meziroční snížení (o 16,0 %). V následujících letech tržby každoročně rostly s výjimkou roku 2012, kdy stagnovaly a roku 2015, kdy v našem kraji došlo poprvé po několika letech k jejich mírnému poklesu. V letech 2016 až 2019 byl opět zaznamenán mírný meziroční nárůst. Tento dlouhodobě rostoucí trend byl však znovu porušen v roce 2020, ve kterém došlo k propadu tržeb průmyslových podniků o 8,7 % na 39,6 mld. Kč.

Tržby v průmyslu poklesly ve většině regionů ČR s výjimkou Pardubického a Královéhradeckého kraje. Právě ten zaznamenal absolutně nejvyšší navýšení tržeb v těchto podnicích, a to o 14,4 %. Naopak nejhůře dopadl kraj Ústecký, který vykázal jejich meziroční propad dokonce o 15,2 %. Průměrná hodnota tohoto ukazatele za celou ČR doznala také meziroční pokles, a to o 6,7 %. Na celorepublikových tržbách se průmysl našeho kraje podílel pouze 1,1 %, tedy stejně jako v uplynulém roce.

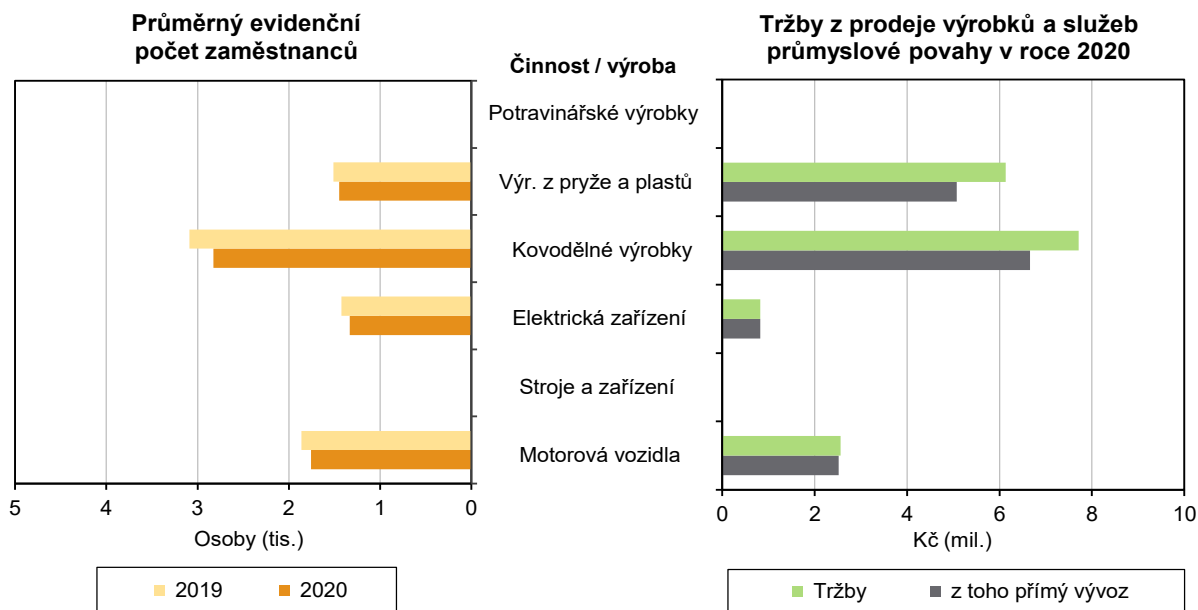
Počet zaměstnanců v průmyslu se v kraji opět snížil.

Za rok 2020 došlo v našem regionu k mírnému poklesu průměrného evidenčního počtu zaměstnanců ve velkých průmyslových podnicích se sídlem v kraji, a to o 6,3 % na 16 885 zaměstnanců. V mezikrajském srovnání byl tak propad počtu těchto zaměstnanců dokonce nejvyšší. Počet zaměstnanců v těchto podnicích se meziročně snížil ve většině regionů ČR. Výjimkou byl pouze Královéhradecký kraj, který zaznamenal naopak nárůst zaměstnanců v průmyslu, a to o 6,3 %. V celé ČR došlo ve stejném období k poklesu počtu zaměstnanců o 2,8 %.

² Podniky se 100 a více zaměstnanci se sídlem v kraji.

Graf 3.17. Zaměstnanci a tržby podle vybrané převažující výroby zpracovatelského průmyslu v Karlovarském kraji (podniky se 100 a více zaměstnanci se sídlem v Karlovarském kraji)

Zdroj: ČSÚ



Nadále nejnižší průměrná hrubá měsíční mzda ve velkých průmyslových podnicích.

Průměrná hrubá měsíční mzda ve velkých průmyslových podnicích stoupla ve většině krajů ČR, výjimkou byly pouze regiony Liberecký a Olomoucký. Naopak nejvyšší nárůst zaznamenal Královéhradecký kraj (o 3,5 %). Náš region vykázal v mezikrajském srovnání čtvrtý nejnižší nárůst, a to pouze o 0,7 % na 32 731 Kč. Nadále tak zůstává krajem s nejnižší úrovní této mzdy. Absolutně nejnižší meziroční navýšení zaznamenal v roce 2020 kraj Zlínský (o 0,1 %).

Dlouhodobě nejnižší produktivita práce mezi regiony ČR.

Produktivita práce, která je vyjádřena jako podíl tržeb z prodeje vlastních výrobků a služeb průmyslové povahy na zaměstnance, zaznamenala v našem kraji ve srovnání s předcházejícím rokem mírný meziroční pokles (o 2,6 %) a činila 2,3 mil. Kč. Hodnota tohoto ukazatele se meziročně snížila ve většině regionů ČR. Její nárůst zaznamenaly pouze kraje Královéhradecký, Pardubický a Hl. město Praha. Karlovarský kraj vykázal po Jihočeském kraji druhý nejnižší pokles, a ačkoliv vykazuje produktivita práce v našem kraji dlouhodobě mírně rostoucí trend, stále platí, že je nejnižší ze všech regionů ČR. V roce 2020 nedosahovala na celorepublikový průměr o 2,0 mil. Kč. Tradičně nejvyšší produktivitu práce vykazují kraje Středočeský, Ústecký a Pardubický.

Energetika

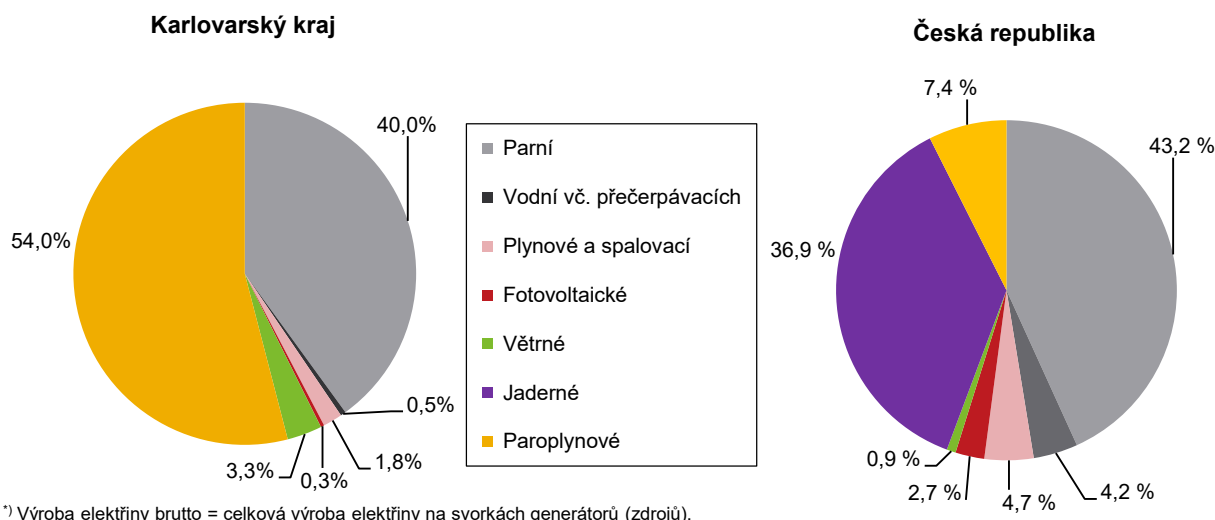
Nejvíce elektrické energie v kraji vyrobily paroplynové a parní elektrárny.

Z dat Energetického regulačního úřadu vyplývá, že v roce 2020 vyrobily elektrárny v Karlovarském kraji celkem 3 980 GWh elektřiny (brutto), ve srovnání s předcházejícím rokem se tak výroba elektřiny zvýšila o 1,4 %. V roce 2020 se elektrárny v našem kraji podílely na výrobě elektřiny v celé ČR pouhými 4,9 %, tento podíl se však oproti minulému roku také mírně zvýšil, a to o 0,4 procentního bodu. Více než polovinu energie (54,0 %) vyrobily v roce 2020 paroplynové elektrárny a vytlačily tak z prvního místa elektrárny parní (40,0 % vyrobené elektrické energie v kraji). Objem elektrické energie, vyrobený v parních elektrárnách, zaznamenal meziročně významný téměř třetinový pokles (o 27,8 %).



Graf 3.18. Výroba elektřiny brutto^{*)} podle technologie elektráren v roce 2020

Pramen: ERÚ



^{*)} Výroba elektřiny brutto = celková výroba elektřiny na svorkách generátorů (zdrojů).

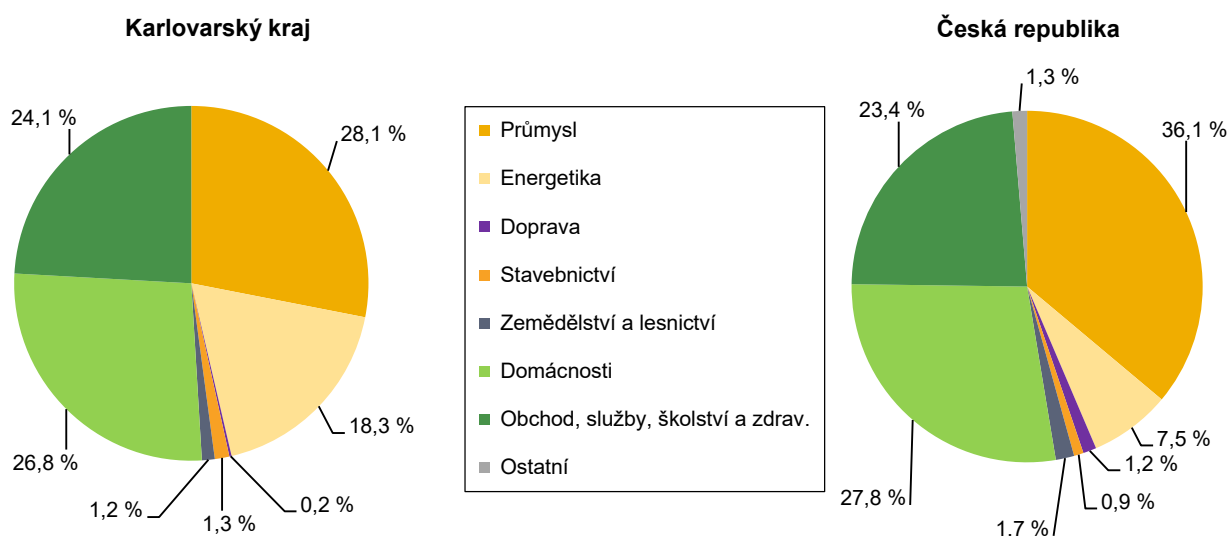
Spotřeba elektřiny v domácnostech je jedna z nejnižších v celé ČR.

Spotřeba elektřiny v našem kraji doznala mírný meziroční pokles o 5,8 % na 1 456 GWh, to představuje 2,5 % celorepublikové spotřeby elektrické energie. Více než čtvrtina elektrické energie v našem kraji se spotřebovala v průmyslu (28,1 %), čtvrtina v domácnostech (26,8 %) a další čtvrtina v oblasti obchodu, služeb, školství a zdravotnictví (24,1 %). Spotřeba elektřiny (netto) v domácnostech na 1 obyvatele v roce 2020 činila 1 329 kWh, ve srovnání s minulým rokem tak zaznamenala mírný nárůst o 5,9 %.

V mezikrajském srovnání se Karlovarský kraj řadí k regionům ČR s nejnižší spotřebou elektřiny v domácnostech, nižší spotřebu vykázaly v roce 2020 pouze domácnosti v Hl. městě Praze, v kraji Jihomoravském a Moravskoslezském.

Graf 3.19. Spotřeba elektřiny netto^{*)} podle odvětví spotřeby v roce 2020

Pramen: ERÚ



Stavebnictví, stavební povolení

Základní stavební výroba zaznamenala největší pokles v rámci ČR.

Základní stavební výroba stavebních podniků s 50 a více zaměstnanci sídlících v kraji zaznamenala v roce 2020 ve srovnání s předchozím rokem průměrný nárůst v celé ČR 2,8 %. Naopak Karlovarský kraj vykázal meziročně největší pokles ze všech regionů, a to o 16,4 % (z 1 022 mil. Kč na 854 mil. Kč). Nejvíce se dařilo základní stavební výrobě v Ústeckém kraji, ve kterém vzrostla tato výroba o 16,3 %.

Objem inženýrského stavitelství se snížil o více než pětinu.

Snížení objemu základní stavební výroby v našem kraji bylo způsobeno zejména poklesem inženýrského stavitelství, a to o 20,8 %, tedy nejvyšším ze všech krajů ČR. Naopak více než třetinový nárůst inženýrského stavitelství zaznamenali opět v kraji Ústeckém (o 34,7 %). Příznivější hodnoty nevykázalo v našem kraji ani pozemní stavitelství, které ve srovnání s rokem 2019 zaznamenalo meziroční pokles aktivity o 15,4 %.

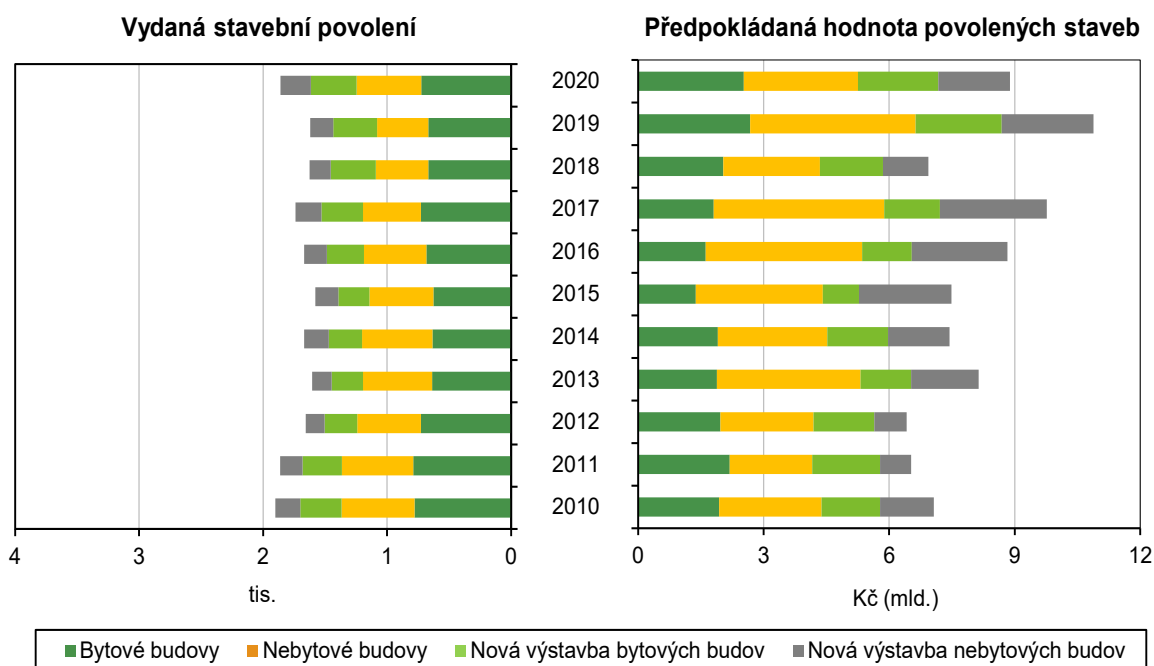
Nejvyšší pokles počtu zaměstnanců ve stavebnictví, nejvyšší nárůst průměrné hrubé měsíční mzdy.

Pokles základní stavební výroby v kraji byl současně doprovázen snížením průměrného počtu zaměstnanců ve stavebnictví, a to o 12,3 %. Karlovarský region tak v mezikrajském srovnání vykázal dokonce nejvyšší pokles počtu těchto zaměstnanců. Naopak nejvíce se v roce 2020 dařilo ve stavebnictví Ústeckému kraji, kde meziročně vzrostl počet těchto pracovníků o více než čtvrtinu (o 27,4 %).

Meziročně bylo v Karlovarském regionu zaznamenáno navýšení průměrné hrubé měsíční mzdy, která v roce 2020 činila v našem kraji 28 537 Kč, a doznala tak nárůst o 7,8 %. Průměrná hrubá měsíční mzda ve stavebních podnicích sídlících v kraji rostla oproti minulému roku s výjimkou Středočeského kraje ve všech regionech ČR. V Karlovarském kraji byl tento nárůst v mezikrajském srovnání dokonce nejvyšší a průměr ČR přesáhl o 5,3 procentního bodu. Stále však platí, že mzdy ve stavebnictví jsou v Karlovarském kraji ve srovnání s ostatními regiony ČR nejnižší a na celorepublikový průměr nedosahují dokonce téměř o 12 tis. Kč.

Graf 3.20. Vydaná stavební povolení podle druhu stavby v Karlovarském kraji

Zdroj: ČSÚ



Počet stavebních povolení se v kraji meziročně zvýšil...

Stavební úřady vydaly v roce 2020 na území Karlovarského kraje celkem 2 267 stavebních povolení, což představuje meziroční nárůst o 6,8 %.

Zaměříme-li se na počet stavebních povolení z pohledu mezikrajského srovnání, zjistíme, že jde o druhé nejvyšší navýšení, vyšší podíl růstu vykázal již pouze Plzeňský kraj, a to 11,2 %. Nejméně se stavebnictví v souvislosti s počtem vydaných stavebních povolení dařilo v Hl. městě Praze, kde jejich počet meziročně poklesl o 8,9 %.

... a to zejména díky téměř třetinovému nárůstu počtu stavebních povolení vydaných na novou výstavbu nebytových budov.

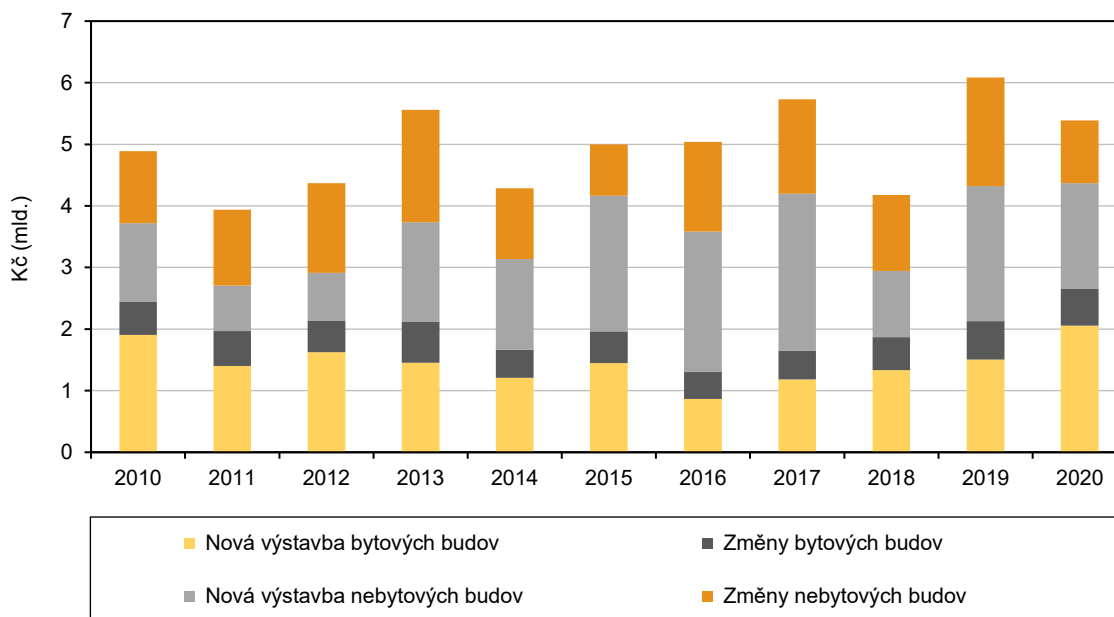
V roce 2020 se v našem kraji meziročně významně zvýšil zejména počet stavebních povolení vydaných na novou výstavbu nebytových budov, a to téměř o třetinu (o 32,3 %). Současně o více než čtvrtinu vzrostl také počet stavebních povolení vydaných na výstavbu nebytových budov (o 26,7 %). K nárůstu počtu stavebních povolení došlo také u staveb bytových budov a nové výstavby bytových budov, jejichž počty vzrostly ve srovnání s minulým rokem o 8,4 % a 3,7 %.

Počty stavebních povolení vzrostly meziročně nejvíce v okrese Sokolov.

Při pohledu na meziokresní srovnání zjišťujeme, že nejvíce meziročně vzrostly počty vydaných stavebních povolení v okrese Sokolov, kde bylo vydáno o 18,5 % stavebních povolení více než v předcházejícím roce. Naopak k mírnému snížení počtu vydaných stavebních povolení došlo meziročně v okrese Cheb, a to o 3,4 %.

Graf 3.21. Orientační hodnota povolených staveb podle druhu stavby v Karlovarském kraji

Zdroj: ČSÚ

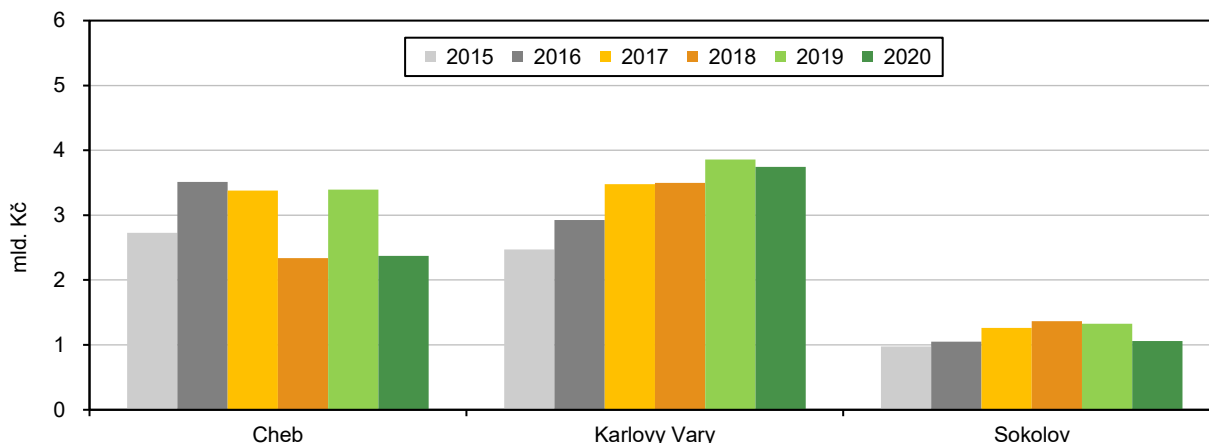


Průměrná hodnota na jedno stavební povolení o pětinu vzrostla.

S mírným nárůstem stavební aktivity došlo v Karlovarském kraji zároveň ke snížení celkové orientační hodnoty staveb, na něž byla stavební povolení vydána (o 16,3 %). Průměrná orientační hodnota na jedno stavební povolení vydané v kraji dosáhla v roce 2020 celkem 3 168 tis. Kč. Ve srovnání s minulým rokem se tak hodnota plánované stavby významně snížila, a to o 873 tis. Kč. Na průměr ČR na plánovanou hodnotu jedné stavby nedosáhl v roce 2020 Karlovarský kraj o 653 tis. Kč a v mezikrajském srovnání se tak posunul z pátého místa v roce 2019 na osmou nejvyšší pozici.

Graf 3.22. Orientační hodnota povolených staveb podle okresů v Karlovarském kraji

Zdroj: ČSÚ



Bytová výstavba

Počet zahájených bytů se v našem kraji meziročně snížil téměř o čtvrtinu.

V Karlovarském kraji byla v roce 2020 zahájena stavba 726 bytů, což je o 221, tj. o 23,3 % bytů méně než v roce předcházejícím. V celorepublikovém srovnání se bytová výstavba meziročně snížila ve většině regionů ČR s výjimkou Plzeňského, Jihočeského, Ústeckého, Pardubického a Jihomoravského kraje. Nejvyšší nárůst v počtu zahájených bytů zaznamenal právě Plzeňský kraj, a to více než o čtvrtinu (o 27,1 %), naopak nejvíce počet zahájených bytů poklesl v Hl. městě Praze (o 33,2 %). V roce 2020 byla celkově v ČR zahájena výstavba o 8,9 % bytů méně než v roce předchozím.

Ze zahájených bytů v kraji připadala více než polovina na byty v nových rodinných domech (51,2 %), více než třetina na byty v nových bytových domech (33,7 %) a pouze 3,3 % na byty v nebytových budovách. Téměř dvě třetiny nově zahájených bytů (60,0 %) se nacházely v rodinných domech.

Ukazatel počtu zahájených bytů na 1 000 obyvatel dosáhl v našem regionu v roce 2020 hodnoty 2,47, což je v celorepublikovém srovnání třetí nejnižší hodnota a oproti průměru ČR (3,29 bytu) je nižší o 0,83 bytu. Nejvyšší hodnotu tohoto ukazatele vykázal Plzeňský kraj, kde byla zahájena výstavba téměř 5 bytů na 1 000 obyvatel středního stavu (4,64 bytu). Naopak nejnižší počet zahájených bytů na 1 000 obyvatel zaznamenal v roce 2020 Ústecký kraj, a to pouze 1,83 bytu.

Všechny okresy regionu zaznamenaly meziroční pokles bytové výstavby.

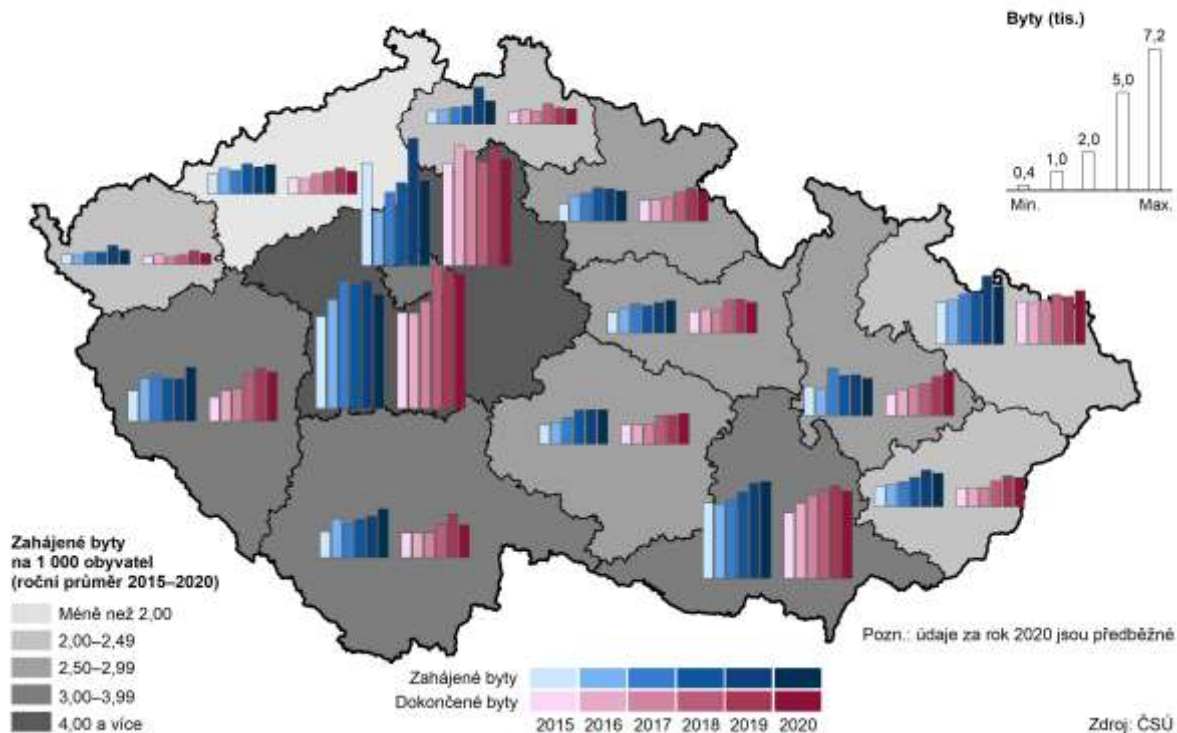
Pokles bytové výstavby v kraji byl způsoben zejména významným meziročním snížením počtu zahájených bytů v okrese Karlovy Vary, a to dokonce téměř o třetinu (o 29,2 %). Podobně tomu bylo také u dvou zbývajících okresů Karlovarského kraje, které zaznamenaly meziroční propad bytové výstavby o 16,2 % (okres Cheb) a o 9,0 % (okres Sokolov).

Dokončených bytů bylo téměř o pětinu méně.

V kraji bylo v roce 2020 dokončeno celkem 550 bytů, což je téměř o pětinu méně (o 19,5 %) než v roce předchozím, a po Jihočeském kraji šlo zároveň o druhý nejvyšší meziroční pokles v mezikrajském srovnání. Útlum bytové výstavby byl z velké části způsoben významným poklesem výstavby bytů v bytových domech a nebytových budovách.



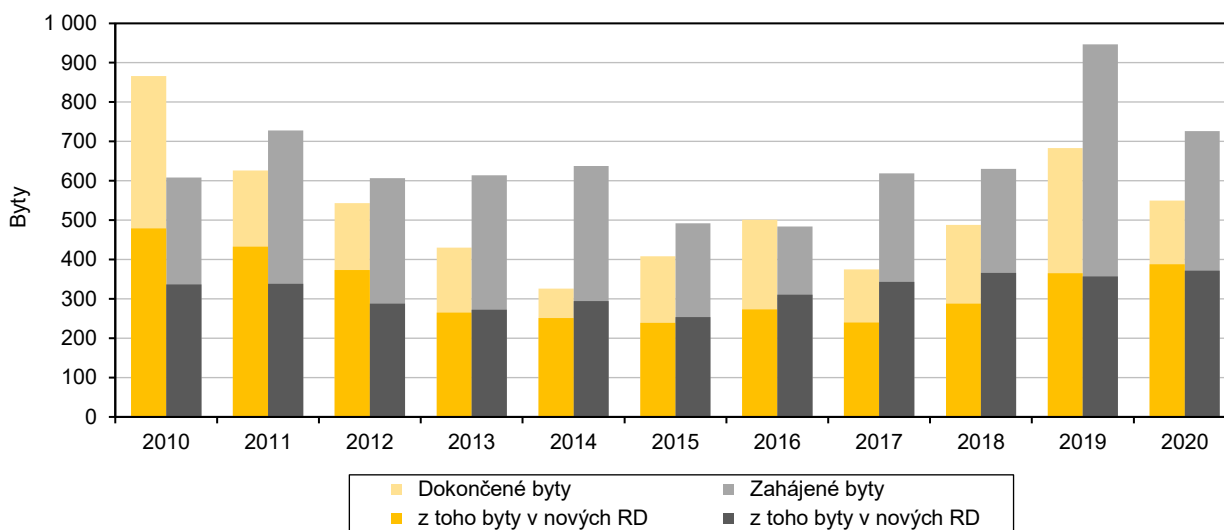
Bytová výstavba v krajích v letech 2015 až 2020



Oproti předchozímu období došlo k poklesu dokončené bytové výstavby téměř v celé ČR s výjimkou kraje Moravskoslezského, Olomouckého a Kraje Vysočina. V celé ČR doznal počet dokončených bytů meziroční pokles, a to o 5,4 %. Mezi okresy Karlovarského kraje zaznamenal meziroční, i když velmi nepatrný, nárůst pouze okres Karlovy Vary (o 1,1 %), naopak významně poklesl počet dokončených bytů v okrese Cheb (o 44,8 %).

Graf 3.23. Bytová výstavba v Karlovarském kraji

Zdroj: ČSÚ



Nízká intenzita bytové výstavby.

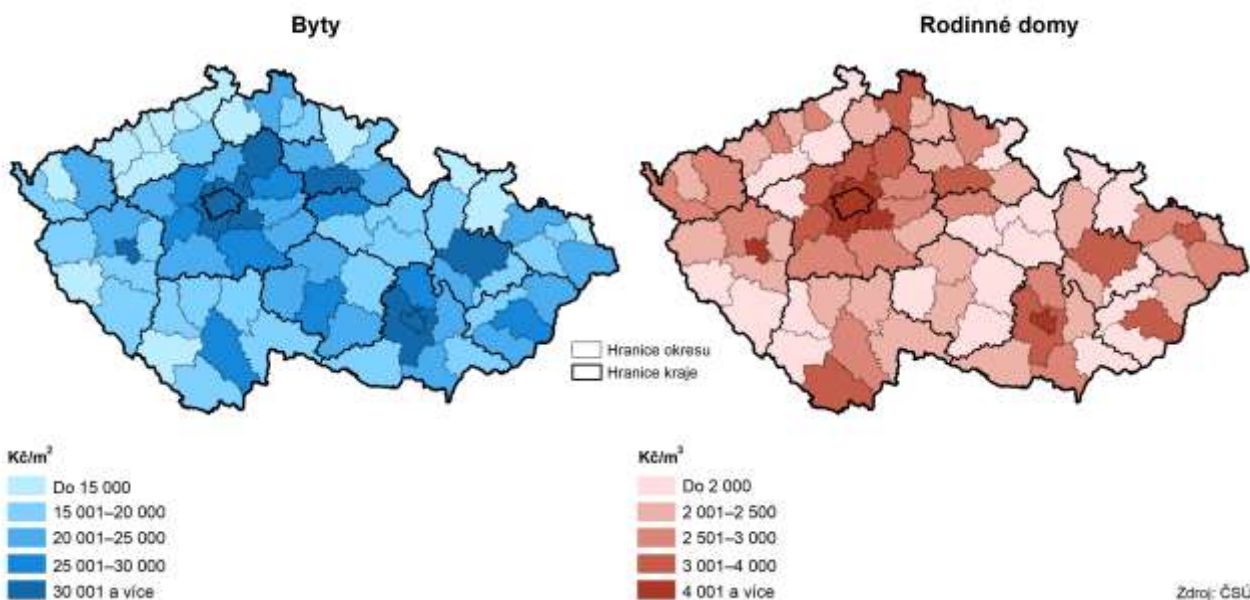
Intenzitou bytové výstavby, tj. počtem dokončených bytů na 1 000 obyvatel, se Karlovarský kraj v celorepublikovém srovnání zařadil na dvanácté místo (1,87 bytu) a dlouhodobě se pohybuje pod úrovní republikového průměru (3,22). Tradičně vyšší intenzitu zaznamenal region Středočeský, Plzeňský a Hl. město Praha.

Ceny nemovitostí

Růstový trend cen nemovitostí pokračuje.

Koncem roku 2020 vydal Český statistický úřad publikaci Ceny sledovaných druhů nemovitostí - 2017 až 2019, kterou vydává za tříleté období každoročně a která plynule navazuje na publikaci Ceny sledovaných druhů nemovitostí v letech 2016 až 2018. Shrneme-li stav cen nemovitostí v Karlovarském kraji v letech 2017 až 2019 jedinou větou, můžeme konstatovat, že byly celorepublikově podprůměrné a vykazují, podobně jako v ostatních krajích ČR, růstový trend.

Průměrné kupní ceny bytů a rodinných domů v okresech, 2017–2019



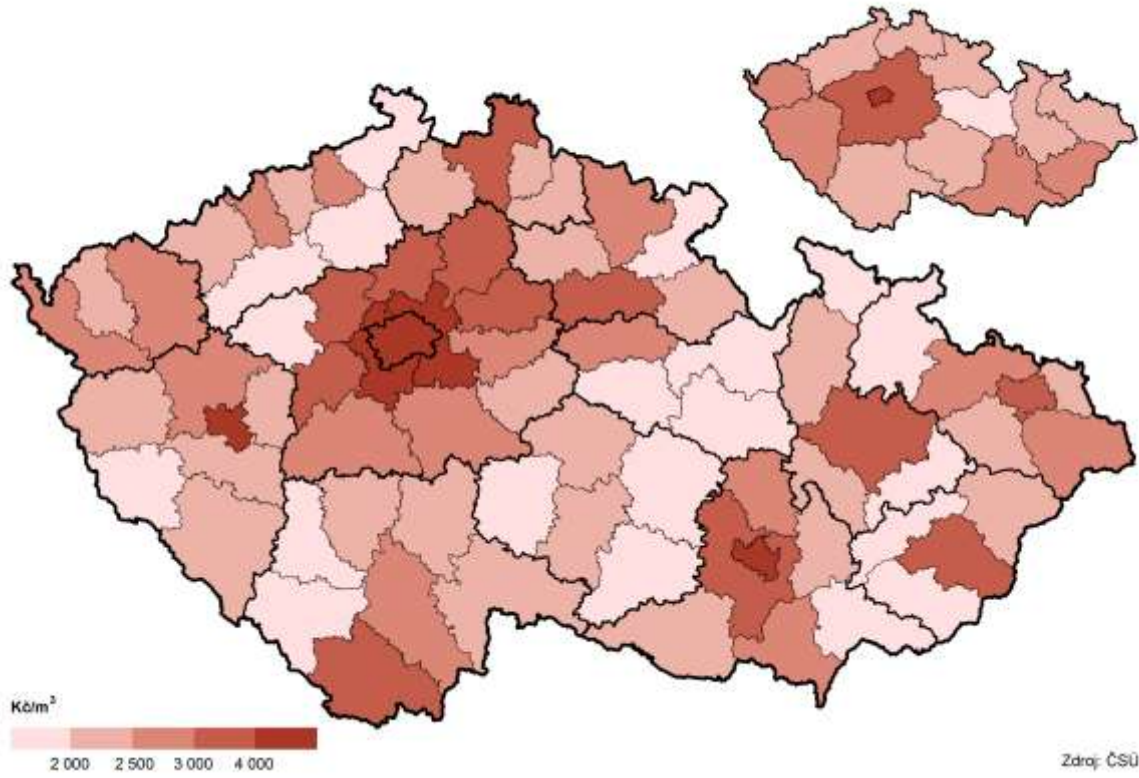
Průměrná kupní cena rodinného domu na pátém nejvyšším místě.

Průměrná kupní cena rodinného domu v Karlovarském kraji ve tříletém období 2017 až 2019 dosahovala výše 2 506 Kč/m³ a v mezikrajském srovnání se tak svou úrovní umístila po Hl. městě Praze (9 418 Kč/m³), Středočeském (3 766 Kč/m³), Jihomoravském (2 873 Kč/m³) a Plzeňském kraji (2 570 Kč/m³) na pátém nejvyšším místě. Zároveň byla o 5,3 % nižší, než kolik činil celorepublikový průměr (2 645 Kč/m³).

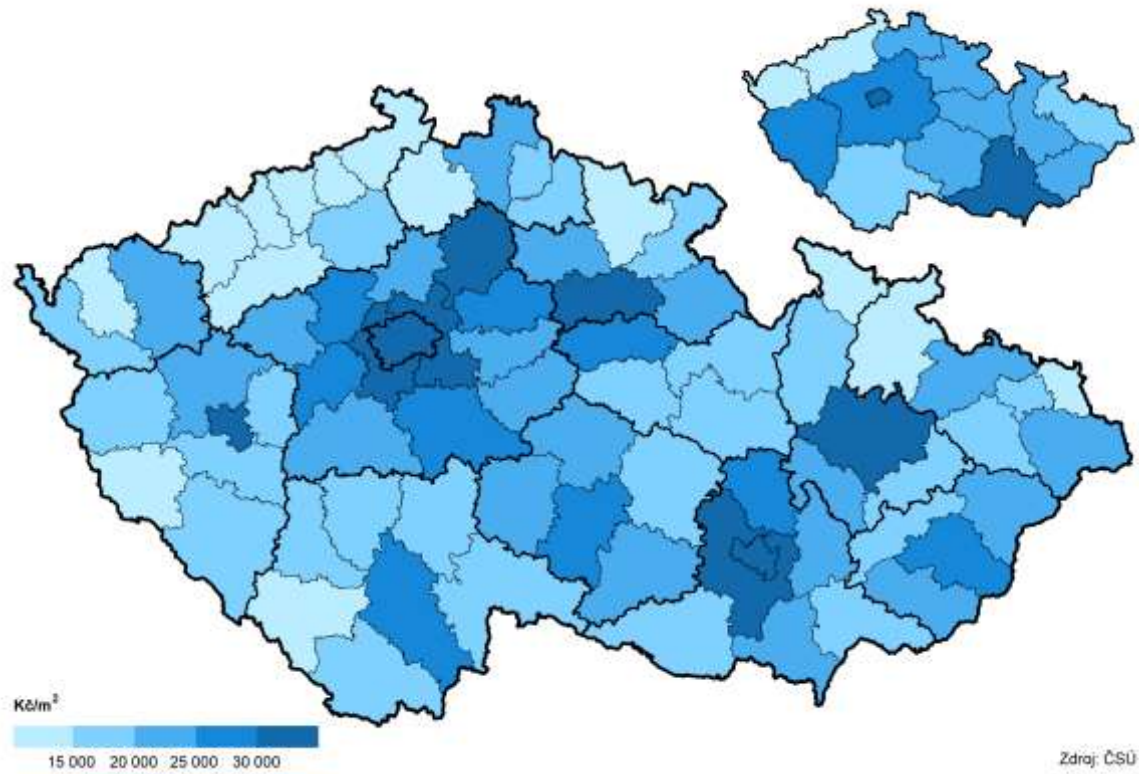
Zaměříme-li se na situaci v okresech Karlovarského kraje, zjistíme, že rodinné domy se v letech 2017 až 2019 prodávaly za nejvyšší průměrnou kupní cenu v okrese Cheb, a to za 2 684 Kč/m³. V tomto okrese byla současně nejvyšší i průměrná cena odhadní (1 989 Kč/m³). Naopak nejnižší průměr obou těchto cen vykázal ve sledovaném období okres Sokolov.



Průměrné kupní ceny rodinných domů podle okresů a krajů, 2017–2019



Průměrné kupní ceny bytů podle okresů a krajů, 2017–2019



Ceny bytů vykázaly druhou nejnižší hodnotu po Ústeckém kraji.

Průměrná kupní cena bytu dosáhla ve tříletém období 2017 až 2019 hodnoty 14 785 Kč/m². V mezikrajském srovnání tak šlo o druhou nejnižší hodnotu, levněji bylo možné koupit 1 m² již jen v Ústeckém kraji (9 019 Kč/m²). Stejně tomu tak bylo také u odhadních cen bytů, nejnižší byly opět zaznamenány v Karlovarském a Ústeckém kraji. Nejdražší bydlení bylo tradičně v Hl. městě Praze a Jihomoravském kraji, kde průměrné kupní ceny bytů dosáhly úrovně 62 459 Kč/m² a 36 603 Kč/m².

V meziokresním srovnání byly průměrné kupní i odhadní ceny nejvyšší v okrese Karlovy Vary, ve kterém se byty kupovaly průměrně za 20 025 Kč/m², zatímco odhadci ocenili hodnotu těchto bytů téměř o pětinu méně (16 161 Kč/m²). Nejnižší úrovně dosáhly kupní i odhadní ceny bytů za 1 m² opět v okrese Sokolov, a to 8 782 Kč/m² a 7 200 Kč/m².

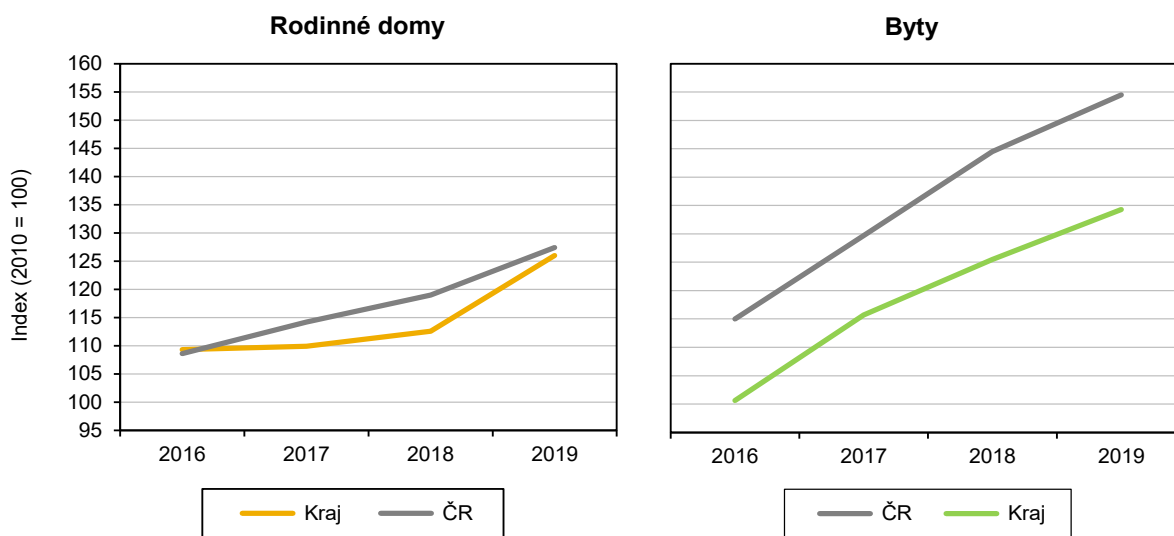
Růst cen se nevyhnul ani stavebním pozemkům.

Také ceny stavebních pozemků vykazují dlouhodobě rostoucí tendenci. V mezikrajském srovnání vykázal v roce 2019 ve srovnání s rokem 2010 nejvyšší hodnotu indexu cen stavebních pozemků Jihočeský kraj, a to 149,2. Druhou nejvyšší hodnotu uvedl Jihomoravský kraj (148,0) následovaný krajem Olomouckým (146,2). Naopak nejnižší cenový nárůst byl v roce 2019 v porovnání s rokem 2010 zaznamenán v Kraji Vysočina (122,8).

Z okresů Karlovarského kraje dosáhla nejvyšší cenové úrovně kupní cena stavebních pozemků v okrese Karlovy Vary, naopak nejlevněji bylo možné koupit stavební pozemek v okrese Sokolov.

Graf 3.24. Indexy cen nemovitostí v Karlovarském kraji a ČR (roční průměr)

Zdroj: ČSÚ



Pozn.: údaje za rok 2019 jsou předběžné

Doprava

Dvě třetiny silniční sítě tvoří silnice III. třídy.

Silniční síť v našem kraji tvořilo v roce 2020 celkem 2 065 km silnic a dálnic, z toho silnice I., II. a III. třídy činily 2 028 km a dálnice z Karlových Varů do Chebu, nově otevřená v roce 2016, je dlouhá 38 km. Dvě třetiny silniční sítě Karlovarského kraje tvoří silnice III. třídy (66,0 %), silnic II. třídy je téměř čtvrtina (23,0 %), komunikace I. třídy se podílejí 9,1 % a dálnice 1,8 %.



Pokud přepočteme délku silnic na rozlohu kraje v km², zjistíme hustotu pokrytí silnicemi. Hustota silniční sítě v Karlovarském kraji je jedna z nejnižších v celé ČR (bez Hl. města Prahy), a to 624 km/km², nižší hustotu pokrytí silnicemi vykazují pouze kraj Zlínský, Jihočeský a Jihomoravský. Naopak nejhustší silniční síť mají ve Středočeském, Pardubickém a Ústeckém kraji.

V kraji bylo zaregistrováno více než 163 tisíc osobních automobilů, což představuje meziroční nárůst o téměř 2 tisíce aut, tj. o 1,1 %. Pokračuje tak rostoucí trend počtu osobních automobilů patrný již od roku 2001. Mírného zvýšení doznal i počet nákladních automobilů, motocyklů a přívěsů. Naopak k meziročnímu poklesu došlo pouze u autobusů a návěsů.

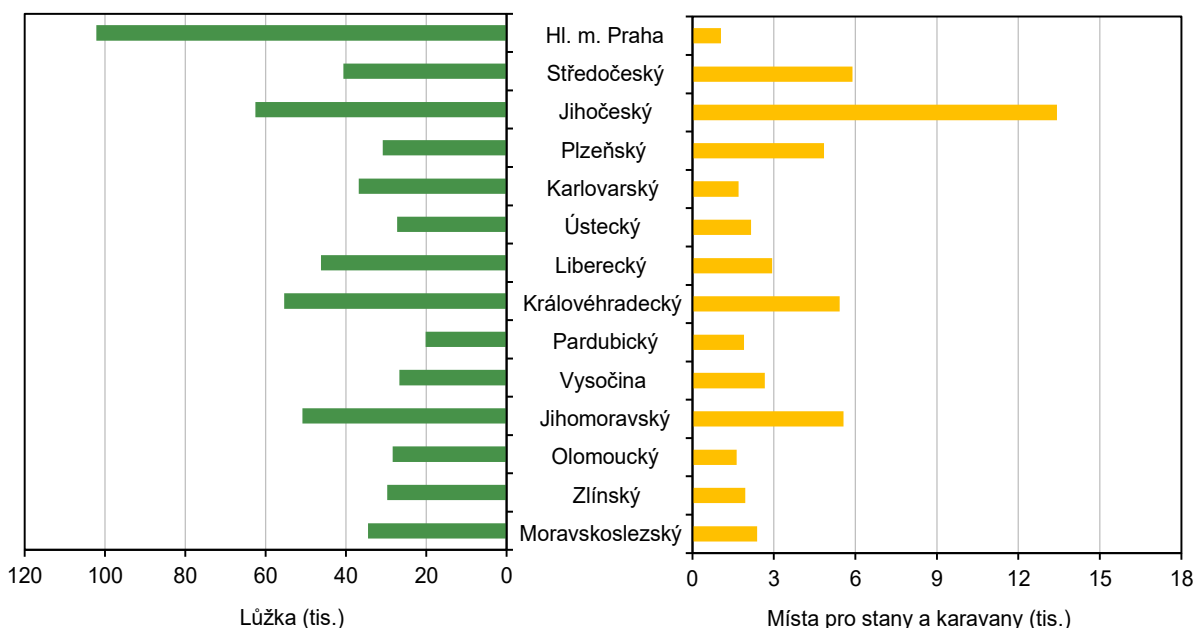
Cestovní ruch

Významně méně hostů z ciziny i domácích hostů než před rokem.

Oblast cestovního ruchu byla více než kterákoliv jiná ovlivněna covidovou pandemií, která se velmi negativně podepsala jak na tuzemském tak i na zahraničním cestování. Data o počtu návštěvníků Karlovarského kraje, známého zejména svým čilým cestovním ruchem, pandemii ovlivnila významně. I přesto však, když přepočítáme počet hostů v hromadných ubytovacích zařízeních na 1 000 obyvatel středního stavu, zaujímal náš kraj za rok 2020 (s hodnotou tohoto ukazatele 2 303 hostů) první místo pomyslného žebříčku. Hl. město Praha, které tak přišlo o své tradiční prvenství, se s hodnotou 1 644 hostů umístilo po Karlovarském, Královéhradeckém, Libereckém a Jihočeském kraji dokonce až na pátém místě. Také celkový počet hostů v hromadných ubytovacích zařízeních našeho kraje zaznamenal v roce 2020, stejně jako ve všech regionech ČR, významný meziroční pokles, a to o 43,1 % (o 513 tis. hostů). Poklesl přitom zejména nejen počet cizinců, a to téměř o dvě třetiny (o 65,3 %), ale i počet domácích hostů (o 9,4 %).

Graf 3.25. Kapacity hromadných ubytovacích zařízení podle krajů v roce 2020

Zdroj: ČSÚ



Třetí nejvyšší meziroční pokles počtu hostů v hromadných ubytovacích zařízeních.

K významnému meziročnímu poklesu počtu hostů v hromadných ubytovacích zařízeních došlo plošně ve všech regionech ČR, přičemž Karlovarský kraj vykázal v mezikrajském srovnání třetí nejvyšší hodnotu. Horší situaci ve srovnání s uplynulým obdobím zaznamenalo již pouze Hl. město Praha (pokles o 72,9 %) a Jihomoravský kraj (pokles o 45,2 %).

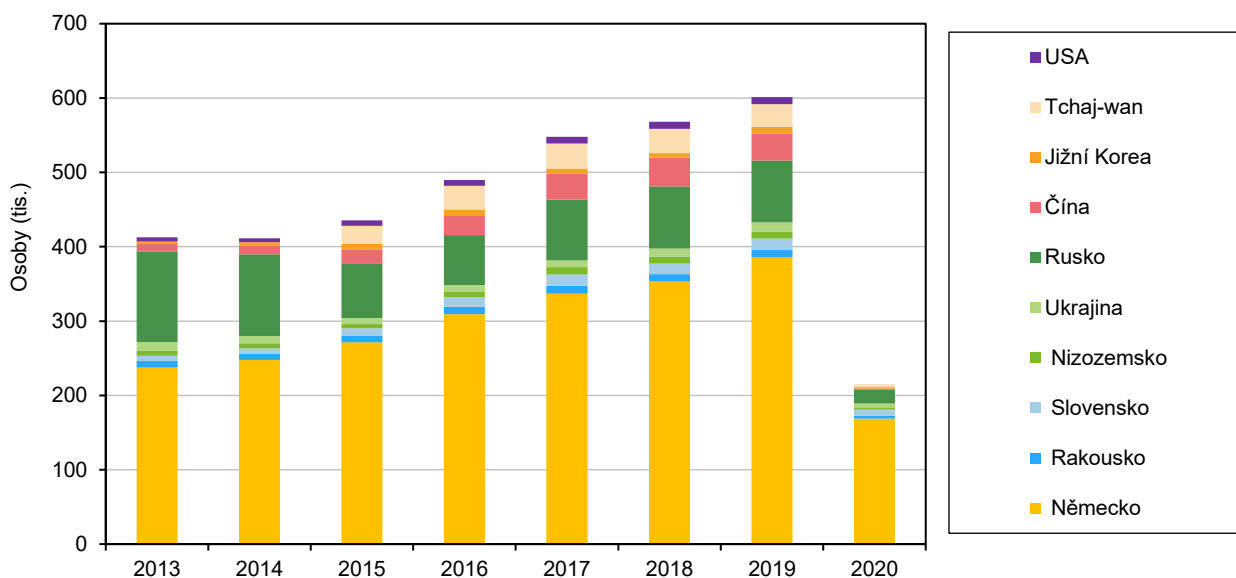
Naopak nejnižší odliv hostů oproti předchozímu roku vykázal za rok 2020 kraj Liberecký (o 26,1 %) a Královéhradecký (o 29,6 %). Průměrně se v celé ČR snížil počet hostů v hromadných ubytovacích zařízeních o více než polovinu (o 50,7 %).

Výrazný pokles počtu všech zahraničních hostů.

Epidemická situace ve světě způsobená pandemií COVID-19 a jejími opatřeními způsobila propad počtu nejen domácích hostů, ale zejména zahraničních návštěvníků, kteří každoročně zaplňují ubytovací zařízení Karlovarského kraje a na jejichž návštěvnosti je rozvoj cestovního ruchu regionu závislý.

Graf 3.26. Zahraniční hosté podle země původu v hromadných ubytovacích zařízeních Karlovarského kraje

Zdroj: ČSÚ



Zahraniční návštěvníci činili více než třetinu všech hostů (36,7 %, 249 tis.) Karlovarského kraje. Nejčastějšími hosty byli tradičně turisté z Německa (169 tis., tj. více než dvě třetiny všech zahraničních hostů). Významný byl také počet návštěvníků z Ruska (19 tis.) a Slovenska (8 tis.). Důsledkem pandemie došlo k poklesu počtu zahraničních návštěvníků všech zemí bez výjimky. Nejvíce se však propadly počty turistů z USA (o 86,7 %), Itálie (o 66,3 %) a Nizozemí (o 64,2 %).

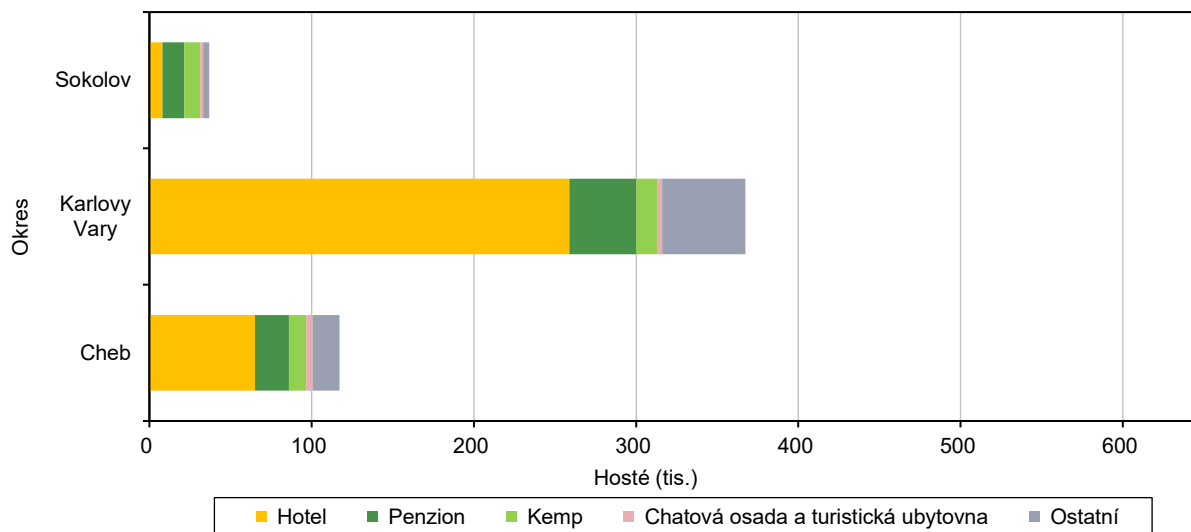
Nejdelší doba pobytu návštěvníků Karlovarského kraje.

Hosté v hromadných ubytovacích zařízeních se v Karlovarském kraji zdrželi v průměru 5,3 dne. Ačkoli dochází k mírnému snižování doby pobytu hostů, tak přesto stále platí, že náš kraj je dlouhodobě regionem s nejdelší dobou pobytu hostů v hromadných ubytovacích zařízeních ze všech krajů ČR. Průměrná doba pobytu v celé České republice činila 3,9 dne. V Karlovarském kraji se v roce 2020 meziročně zvýšil počet hromadných ubytovacích zařízení, a to z 523 v roce 2019 na 613 v roce 2020 (o 18,0 %).



Graf 3.27. Hosté ubytovaní v HUZ podle kategorie ubytovacího zařízení v okresech Karlovarského kraje v roce 2020

Zdroj: ČSÚ



Nejvíce hostů se tradičně ubytovalo v okrese Karlovy Vary.

Tradičně nejvíce hostů v Karlovarském kraji bylo ubytováno v hotelech (49,0 %) a penzionech (11,2 %), naopak nejméně z nich přenocovalo v chatových osadách a turistických ubytovnách (1,3 %). Nejvíce návštěvníků se ubytovalo v hromadných ubytovacích zařízeních okresu Karlovy Vary (371 tis.), naopak nejméně z nich zvolilo ubytování v okrese Sokolov (40 tis.).