

2. Sociální vývoj

Zaměstnanost vč. ekonomické aktivity

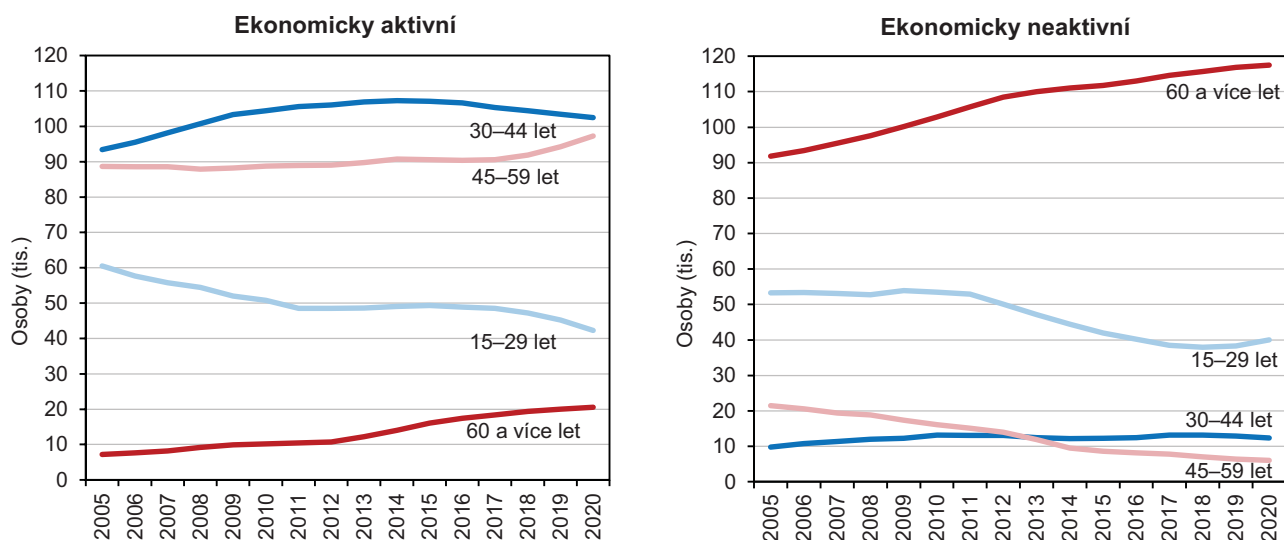
Počet ekonomicky aktivních meziročně klesl, a to díky poklesu počtu zaměstnaných osob. Pokles počtu nezaměstnaných se zastavil. Zvýšil se počet ekonomicky neaktivních.

Podle výsledků Výběrového šetření pracovních sil (VŠPS) tvořilo v roce 2020 pracovní sílu² v kraji v průměru 260,9 tis. ekonomicky aktivních osob, tj. o 2,9 tis. osob méně ve srovnání s předchozím rokem a zároveň nejnižší počet za posledních osm let. Tento pokles byl způsoben snížením počtu zaměstnaných osob při téměř nezměněném počtu nezaměstnaných. Zatímco ve skupině zaměstnaných osob došlo v kraji k poklesu poprvé po sedmi letech, v kategorii nezaměstnaných po šesti letech neustálého poklesu nastala stagnace. Počet ekonomicky neaktivních ve věku 15 a více let dosahoval v kraji maximálních hodnot v letech 2009 až 2011 (více než 185 tis.), v následujícím období se ustálil na přibližně 174 tis. osob, přičemž v roce 2020 vzrostl o 4,1 tis. na 178,9 tis., což je nejvyšší hodnota za posledních osm let.

Na změny ve struktuře obyvatelstva podle ekonomické aktivity a věku působí celá řada vlivů – od demografického vývoje (zejména stárnutí populace) přes legislativní vlivy (např. prodlužování věku odchodu do důchodu), ekonomické aspekty (situace na trhu práce) až po vlastní preference obyvatelstva (např. studium, mateřství, předčasný důchod).

Graf 2.1 Obyvatelstvo 15leté a starší podle ekonomické aktivity a věku v Pardubickém kraji (tříleté průměry)

Zdroj: ČSÚ – Výběrové šetření pracovních sil



Ekonomicky aktivních ve věku 15 až 29 let ubývá, počet ekonomicky neaktivních ve stejném věku naopak v posledních letech narůstá.

K výše zmíněnému meziročnímu úbytku celkového počtu ekonomicky aktivních obyvatel kraje došlo díky poklesu počtu osob ve věkové kategorii 15 až 29 let i ve skupině 30–44letých. Celkový pokles počtu ekonomicky aktivních byl brzděn rostoucím počtem osob ve věku 45–59 let i šedesátiletých a starších. Mezi ekonomicky neaktivními (téměř ze 66 % tvořenými osobami 60letými a staršími) se po předchozím poklesu začal zvyšovat počet juniorů ve věku 15 až 29 let.

Ve struktuře pracovní síly zůstal poměr zaměstnaných a nezaměstnaných stejný jako v roce 2019.

Ještě v roce 2013 se zaměstnaní na pracovní síle (tj. ekonomicky aktivních) v kraji podíleli 91,6 % a nezaměstnaní tvořili 8,4 %, do roku 2019 se tento poměr díky příznivému vývoji na trhu práce posunul na 98,4 % (zaměstnaní) a 1,6 % (nezaměstnaní), v roce 2020 zůstal v kraji (i přes dopady pandemie) tento poměr téměř stejný.

² Pracovní sílu tvoří osoby ekonomicky aktivní, a to jak zaměstnaní, tak nezaměstnaní. Zaměstnaní se podle postavení v zaměstnání člení na zaměstnance vč. členů produkčních družstev, zaměstnavatele, pracující na vlastní účet a pomáhající rodinní příslušníky.

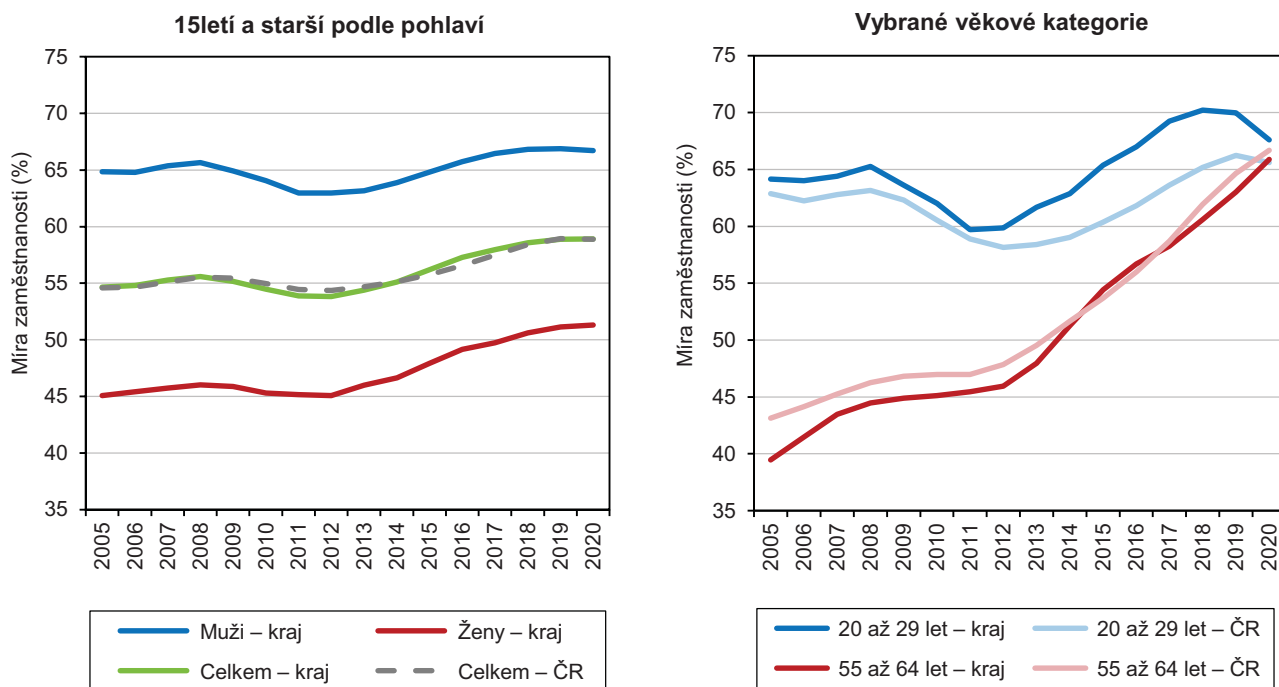


Míra zaměstnanosti v kraji byla čtvrtá nejvyšší v mezikrajském srovnání.

Míra zaměstnanosti³ osob patnáctiletých a starších dosahovala v kraji nejnižších hodnot kolem roku 2011, následovalo období postupného růstu, které v roce 2020 přešlo v meziroční snížení o 0,8 procentního bodu na 58,4 % (při celorepublikovém snížení o 0,9 p. b. na 58,3 %). V mezikrajském srovnání šlo o čtvrtou nejvyšší hodnotu (v roce předchozím přitom v kraji patřila pátá příčka). Míra zaměstnanosti žen dlouhodobě zaostává za muži, rozdíl se však z dlouhodobého pohledu postupně snižuje. Zatímco míra zaměstnanosti mužů v kraji v roce 2020 činila 66,7 %, u žen dosahovala 50,2 %.

Graf 2.2 Míra zaměstnanosti podle pohlaví a věku v Pardubickém kraji a ČR (tříleté průměry)

Zdroj: ČSÚ – Výběrové šetření pracovních sil



Míra zaměstnanosti mladých osob vstupujících na trh práce a osob v předdůchodovém věku se v dlouhodobém pohledu postupně přibližuje.

Zatímco míra zaměstnanosti osob ve věku 20 až 29 let vstupujících na trh práce po předchozím poklesu a následném růstu (od roku 2011) přešla v posledních dvou letech v kraji opět v pokles (na 63,3 % v roce 2020), míra zaměstnanosti osob ve věku 55 až 64 let vykazuje dlouhodobě rostoucí trend (do roku 2020 vzrostla na 69,2 %). Obě hodnocené míry zaměstnanosti se svou hodnotou postupně přibližují a zároveň se snižují i rozdíly mezi mírou v kraji a celé ČR (především u juniorů).

Podíl středoškoláků s maturitou mezi zaměstnanými dosáhl v kraji dlouhodobého maxima, zastoupení vysokoškoláků nadále zaostává za celorepublikovým průměrem.

Ve struktuře zaměstnaných podle nejvyššího dokončeného vzdělání byl v kraji patrný pokles podílu osob se základním vzděláním a bez vzdělání (od roku 2010 nedosahoval 5 %), následovala stagnace a mírné zvýšení v roce 2019 na 5,1 %. V roce 2020 klesl v kraji tento podíl na 4,3 % (při 4,6% hodnotě v celé ČR). Zastoupení středoškoláků bez maturity zřetelně klesalo po roce 2008 na dlouhodobé minimum v roce 2017 – 36,3 %, obdobný podíl byl zaznamenán (po dvou letech vyšších hodnot) i v roce 2020 (a o 3,6 procentního bodu převyšoval celorepublikový průměr). Trend mírného růstu provázal podíl středoškoláků s maturitou – na 39,3 % v kraji v roce 2020 (1,6 p. b. nad průměrem ČR a zároveň nejvíce v dlouhodobém srovnání). Zastoupení vysokoškoláků (vč. absolventů VOŠ) mezi zaměstnanými v kraji rostlo na dlouhodobé maximum v roce 2017 (21,5 %), následoval mírný pokles

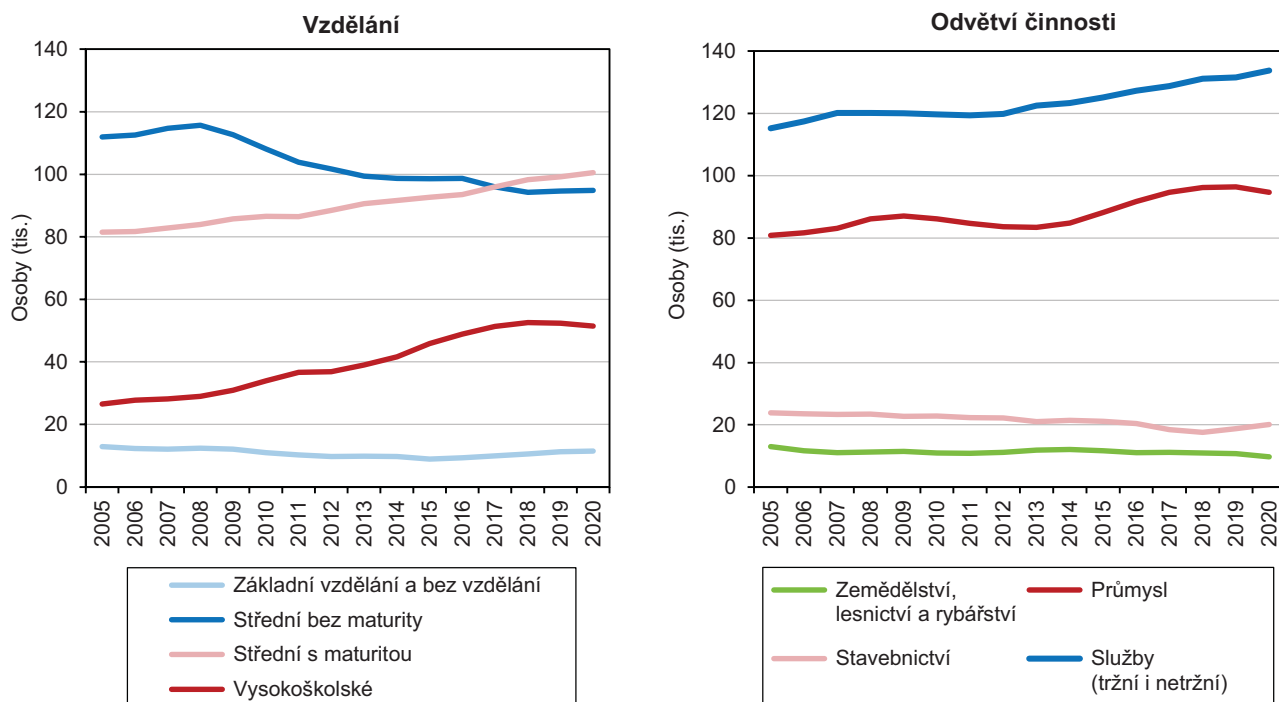
³ podíl počtu zaměstnaných na počtu všech osob patnáctiletých a starších, resp. podíl počtu zaměstnaných daného věku a pohlaví na počtu všech osob daného věku a pohlaví

na 20,2 % v roce 2020 (hodnota o 4,9 procentního bodu pod celorepublikovým podílem).

Mezi zaměstnanými ženami je patrný oproti mužům rychlejší nárůst podílu vysokoškolsky vzdělaných. Od roku 2008 je v kraji zastoupení vysokoškolaček mezi zaměstnanými ženami trvale vyšší než podíl vysokoškoláků mezi zaměstnanými muži.

Graf 2.3 Zaměstnaní podle vzdělání a odvětvových sektorů v Pardubickém kraji (tříleté průměry)

Zdroj: ČSÚ – Výběrové šetření pracovních sil



Zaměstnanost v sekundárním sektoru nadále patří k nejvyšším v mezikrajském srovnání.

Zaměstnanost v sekundárním sektoru (průmysl a stavebnictví) v kraji nadále patří k nejvyšším v mezikrajském srovnání, a to zejména díky zpracovatelskému průmyslu. Podíl sekundárního sektoru na celkové zaměstnanosti (44,3 %) byl v roce 2020 mezi kraji 4. nejvyšší. V dlouhodobém pohledu (hodnoceno 15leté období) byl patrný rostoucí trend počtu zaměstnaných v sekundárním sektoru v kraji (s typickými cyklickými výkyvy danými aktuálním vývojem ekonomiky).

Dlouhodobě rostoucí trend lze sledovat v počtu zaměstnaných v terciárním sektoru – tržních i netržních službách. Podíl zaměstnaných ve službách v kraji (52,2 %) však zůstává v roce 2020 v mezikrajském srovnání 4. nejnižší. Mírně klesající trend je patrný v případě počtu zaměstnaných v primárním sektoru (zemědělství, lesnictví a rybnářství). V roce 2020 se podílem 3,5 % zaměstnaných v primárním sektoru kraj řadil na 5. místo.

Zatímco více než polovina mužů v kraji pracuje v sekundárním sektoru (56 % v roce 2020 při republikovém průměru 48 %), mezi ženami výrazně převládá uplatnění v terciární sféře (69 % v kraji při 75% podílu za celou ČR).

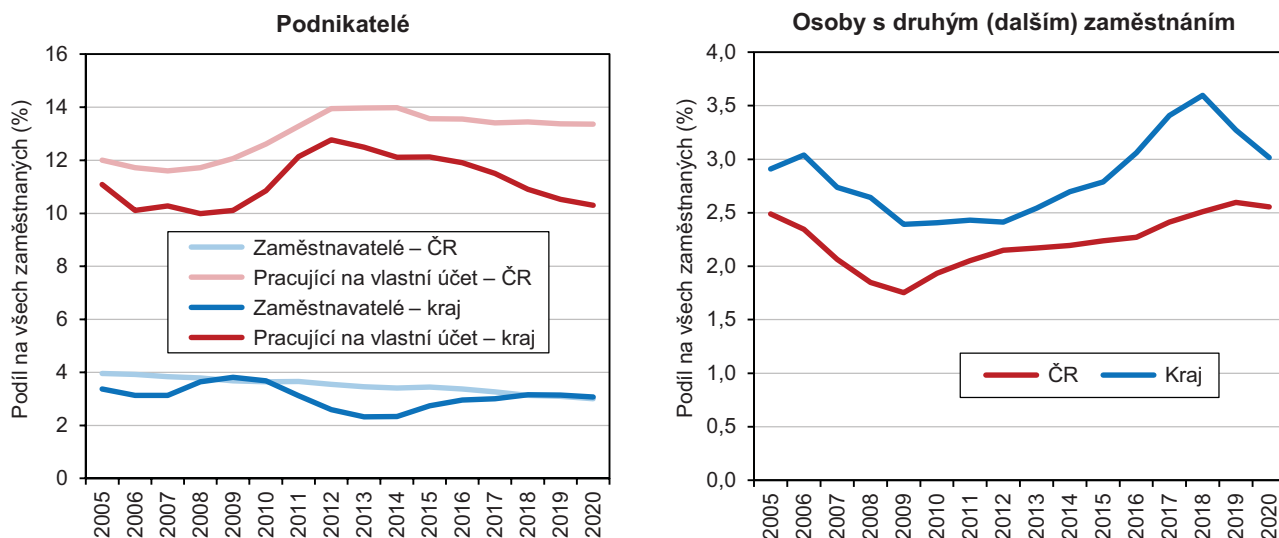
Intenzita podnikatelské aktivity v kraji patří v mezikrajském srovnání k nejnižším.

V postavení podnikatelů (tj. zaměstnavatelů a pracujících na vlastní účet) působilo v roce 2020 v kraji 13,0 % zaměstnaných osob (nepatrně nižší podíl oproti předchozímu roku) při republikovém podílu 16,3 %. Kraj zůstal (stejně jako v předchozím roce) v podílu podnikatelů na poslední příčce v mezikrajském srovnání. Pokles byl přitom v kraji patrný zejména v případě pracujících na vlastní účet, a to po roce 2012.



Graf 2.4 Podnikatelé a osoby s druhým (dalším) zaměstnáním v Pardubickém kraji a ČR (třileté průměry)

Zdroj: ČSÚ – Vyběrové šetření pracovních sil



Podíl osob s více zaměstnáními v kraji nadále patří k nejvyšším.

V roce 2020 mělo v kraji podle výsledků VŠPS 8,3 tis. osob více zaměstnání, přičemž na všech zaměstnaných se podílely 3,2 % při republikovém podílu 2,5 %. V mezikrajském srovnání se jednalo o třetí nejvyšší podíl.

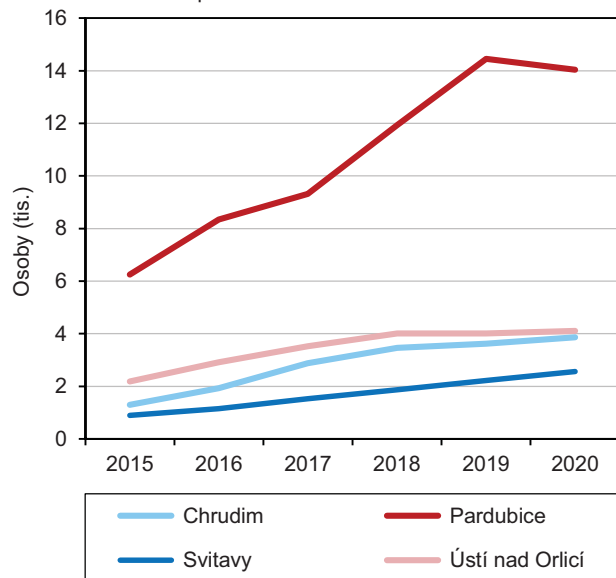
Zaměstnaní cizinci

Počet zaměstnaných cizinců v kraji se za posledních 10 let více než zdvojnásobil.

Podle údajů Ministerstva práce a sociálních věcí a Ministerstva průmyslu a obchodu bylo v Pardubickém kraji ke konci roku 2020 zaznamenáno celkem 26 874 zaměstnaných cizinců, z toho 2 297 mělo platné živnostenské oprávnění. Oproti stavu z konce roku 2011 se počet zaměstnaných cizinců v kraji více než zdvojnásobil (růst o 138,7 %), ve srovnání s koncem roku 2016 se jejich počet zvýšil o 62,9 %. Mezi lety 2019 až 2020 se pak tempo růstu výrazně zpomalilo, meziroční nárůst činil pouze 1,3 %, což byl ve srovnání s předchozími pěti lety suverénně nejnižší nárůst.

Graf 2.5 Cizinci evidovaní na úřadech práce v okresech Pardubického kraje (stav k 31. 12.)

Pramen: Ministerstvo práce a sociálních věcí

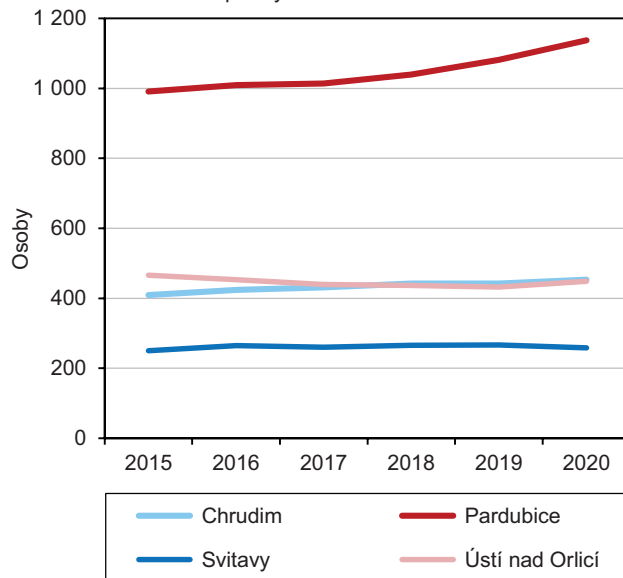


Počet zaměstnaných cizinců se meziročně zvýšil ve všech okresech v kraji s výjimkou Pardubicka.

Z okresů kraje se meziroční nárůst počtu zaměstnaných cizinců netýkal Pardubicka, kde došlo k poklesu o 2,3 %. V rámci kraje se tedy zvýšil počet zaměstnaných cizinců pouze na Svitavsku (o 13,3 %), Chrudimsku (o 6,5 %) a Orlickoústecku (o 2,4 %).

Graf 2.6 Cizinci s živnostenským oprávněním v okresech Pardubického kraje (stav k 31. 12.)

Pramen: Ministerstvo průmyslu a obchodu



Nezaměstnanost

Počet nezaměstnaných se v kraji meziročně zvýšil o 28,9 %, přičemž ještě vyšší byl nárůst uchazečů z řad absolventů a mladistvých, který činil 45,1 %.

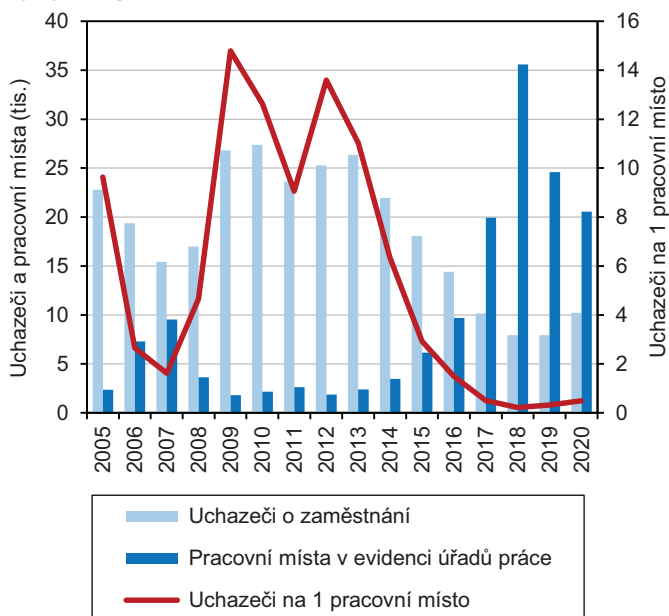
Podíl nezaměstnaných osob v kraji byl na konci roku 2020 nejnižší v mezikrajském srovnání.

Ke konci roku 2020 bylo na úřadech práce v kraji registrováno celkem 10 219 uchazečů o zaměstnání, tj. o 28,9 % více než v předchozím roce. Mezi dosažitelné uchazeče ve věku 15–64 let, kteří mohli bezprostředně nastoupit do zaměstnání při nabídce vhodného pracovního místa, patřilo 9 685 osob. Situace rizikových skupin na trhu práce v kraji se též meziročně zhoršila. Počet uchazečů z řad absolventů a mladistvých se v kraji zvýšil o 45,1 % na 595 osob a počet uchazečů se zdravotním postižením vzrostl o 17,5 % na 1 620 osob.

Podíl nezaměstnaných osob v Pardubickém kraji dosahoval ke konci roku 2020 výše 2,92 %, což bylo o 1,10 procentního bodu méně než v celé České republice. Ve srovnání s ostatními kraji měl Pardubický kraj nejnižší míru nezaměstnanosti a zároveň byl jediným krajem s nižším než tříprocentním podílem nezaměstnaných osob. Oproti stavu z konce roku 2019 se nezaměstnanost v kraji zvýšila o 0,72 procentního bodu, v celé ČR pak o 1,15 procentního bodu. Podíl nezaměstnaných žen v kraji meziročně vzrostl o 0,77 procentního bodu na 2,97 % a podíl nezaměstnaných mužů o 0,68 procentního bodu na 2,87 %.

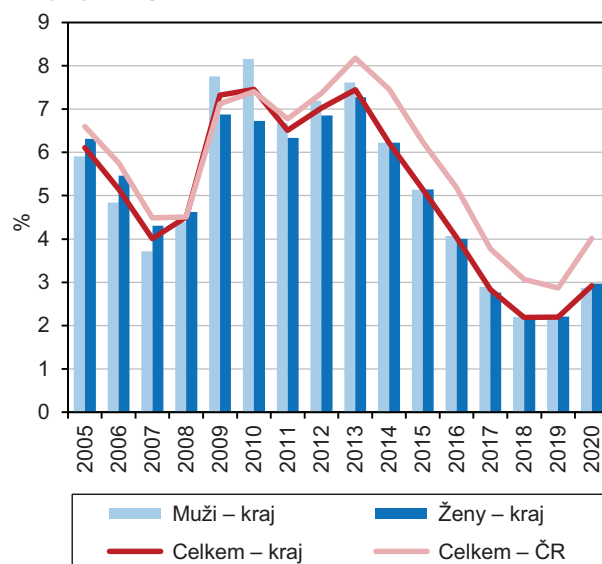
Graf 2.7 Uchazeči o zaměstnání a pracovní místa v Pardubickém kraji (stav k 31. 12.)

Pramen: MPSV



Graf 2.8 Podíl nezaměstnaných osob v Pardubickém kraji a ČR (stav k 31. 12.)*)

Pramen: MPSV



*) podíl dosažitelných uchazečů o zaměstnání ve věku 15–64 let na obyvatelstvu stejného věku

Počet pracovních míst v evidenci úřadů práce v kraji meziročně poklesl.

Ke konci roku 2020 bylo v kraji evidováno 20 563 volných pracovních míst, přičemž více než polovina z těchto pracovních míst byla zaznamenána v pardubickém okrese (57,5 %). Počet pracovních míst v evidenci úřadů práce se v kraji oproti předchozímu roku snížil o 4 019 míst, což byl pokles o 16,3 %. K nejvýraznějšímu poklesu nabídky volných pracovních míst došlo v okrese Ústí nad Orlicí (o 34,3 %). Nabídka pracovních míst se snížila také v okresech Pardubice a Svitavy (o 15,3 %, respektive o 4,5 %). Naopak okres Chrudim zaznamenal růst počtu pracovních míst o 2,3 %.

Ke konci roku 2020 připadala na jednoho uchazeče o zaměstnání v kraji dvě volná pracovní místa.

Zatímco ke konci roku 2013 připadalo v kraji na jedno pracovní místo v evidenci úřadů práce 11 uchazečů, během roku 2017 se situace obrátila a v kraji bylo více volných pracovních míst než uchazečů o zaměstnání. Nejnižší počet uchazečů na jedno pracovní místo od vzniku samostatné České republiky byl v kraji zaznamenán ke konci roku 2018 (téměř pět volných pracovních míst na jednoho uchazeče). Ke konci roku 2019 připadala na jednoho uchazeče o zaměstnání v kraji již pouze tři volná pracovní místa v evidenci úřadů práce, ke konci roku 2020 to bylo pak ještě méně (dvě volná pracovní místa na jednoho uchazeče).

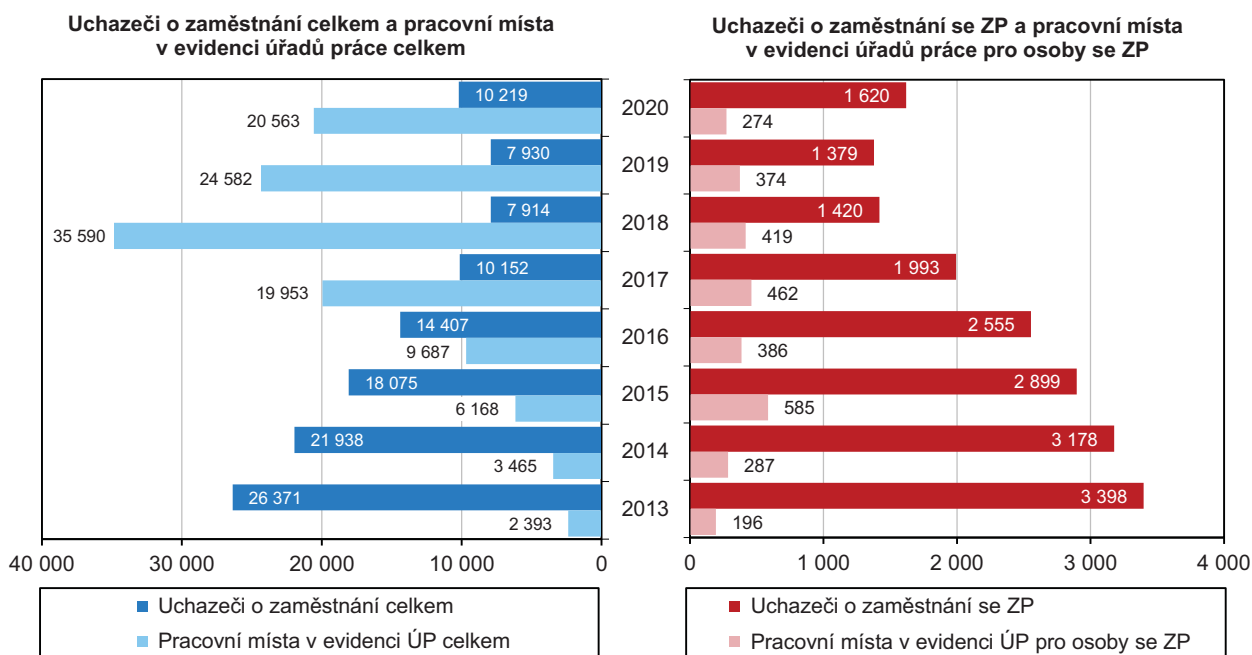


Nejpříznivější situace pro osoby se zdravotním postižením na trhu práce byla v roce 2018.

Pro uchazeče se zdravotním postižením byla situace na trhu práce podstatně horší. Na jedno pracovní místo pro osoby se zdravotním postižením v Pardubickém kraji ke konci roku 2013 připadalo 17 uchazečů se zdravotním postižením. V následujících letech se stejně jako na celém trhu práce situace pro osoby se ZP zlepšila. Také pro tuto skupinu osob byla nejpříznivější situace v roce 2018, kdy na jedno volné pracovní místo pro osoby se ZP v kraji připadalo 3,4 uchazeče. Na konci roku 2020 byla situace v kraji horší než v předchozích třech letech, neboť na jedno volné pracovní místo pro osoby se ZP připadlo 5,9 uchazeče se ZP (oproti tomu v celé ČR 3,4 uchazeče).

Graf 2.9 Uchazeči o zaměstnání celkem, se zdravotním postižením a pracovní místa v evidenci úřadů práce celkem a pro osoby se zdravotním postižením v Pardubickém kraji (stav k 31. 12.)

Pramen: MPSV

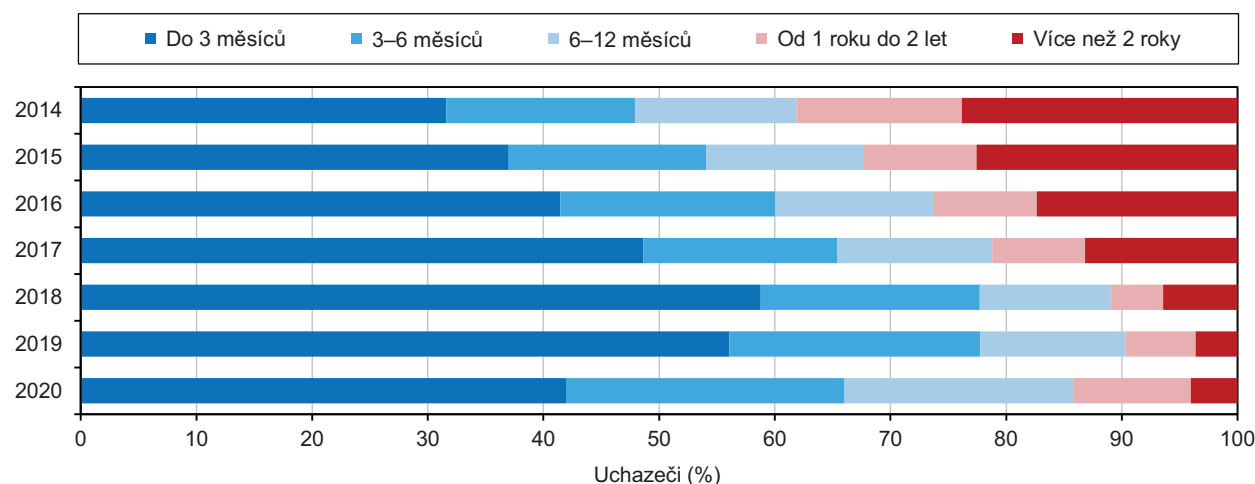


Průměrná délka evidence uchazečů o zaměstnání se meziročně mírně zvýšila. Ve srovnání s předchozím obdobím zůstává stále nízká.

I přes meziroční zvýšení průměrné délky evidence uchazečů o zaměstnání na úřadech práce v Pardubickém kraji (nárůst o 26 dní) si můžeme na konci roku 2020 všimnout výrazně nižší průměrné délky evidence uchazečů o zaměstnání než v předchozích letech. Ve srovnání s rokem 2014 se průměrná délka evidence uchazečů o zaměstnání v kraji snížila z 19 měsíců na 7 a půl měsíce.

Graf 2.10 Uchazeči o zaměstnání v evidenci úřadů práce podle délky evidence v Pardubickém kraji (stav k 31. 12.)

Pramen: MPSV

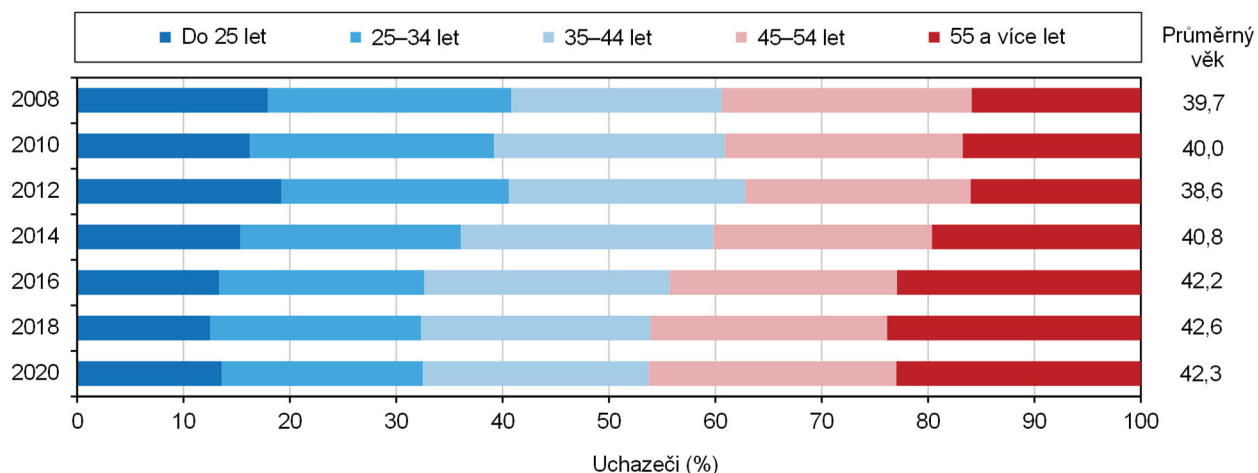


Průměrný věk uchazečů o zaměstnání roste. Podíl uchazečů do 35 let se snižuje.

V návaznosti na měnící se věkové složení populace a prodlužující se věk odchodu do starobního důchodu postupně dochází ke změnám ve struktuře uchazečů o zaměstnání podle věku. Průměrný věk uchazečů o zaměstnání v kraji se mezi koncem let 2008 až 2020 zvýšil z 39,7 roku na 42,3 roku. Během tohoto období se mezi všemi uchazeči o zaměstnání v kraji snížil podíl osob do 35 let (ze 40,8 % na 32,5 %) a zároveň vzrostl podíl uchazečů, kteří měli za sebou 55. narozeniny (z 15,9 % na 23,0 %).

Graf 2.11 Uchazeči o zaměstnání podle věkových skupin v Pardubickém kraji (stav k 31. 12.)

Pramen: MPSV

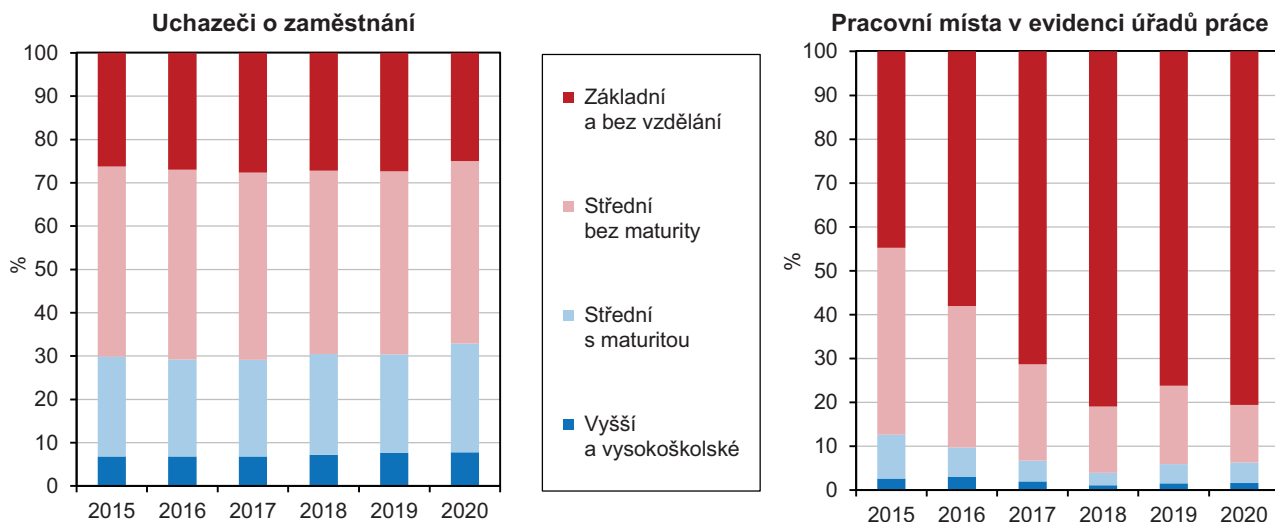


V posledních šesti letech se v kraji zvýšilo zastoupení pracovních míst v evidenci úřadů práce pro uchazeče se základním vzděláním a bez vzdělání.

Zatímco struktura uchazečů o zaměstnání podle nejvyššího dosaženého vzdělání se za posledních šest let téměř nezměnila, ve struktuře pracovních míst v evidenci úřadů práce se výrazně zvýšilo zastoupení míst pro uchazeče se základním vzděláním a bez vzdělání. Ke konci prosince 2020 evidovaly úřady práce v kraji v této skupině šest až sedmkrát více volných pracovních míst než uchazečů o zaměstnání. V ostatních skupinách osob již převažoval počet uchazečů nad volnými pracovními místy. Ve skupině osob se středoškolským vzděláním bez maturity byl počet uchazečů o zaměstnání o 1 609 vyšší než počet volných pracovních míst (2 697). U uchazečů se středoškolským vzděláním s maturitou úřady evidovaly 958 volných pracovních míst, což bylo oproti uchazečům o 1 603 méně. Rovněž ve skupině osob s vyšším odborným nebo vysokoškolským vzděláním bylo na úřadech práce v kraji hlášeno více uchazečů (797) než volných pracovních míst (333).

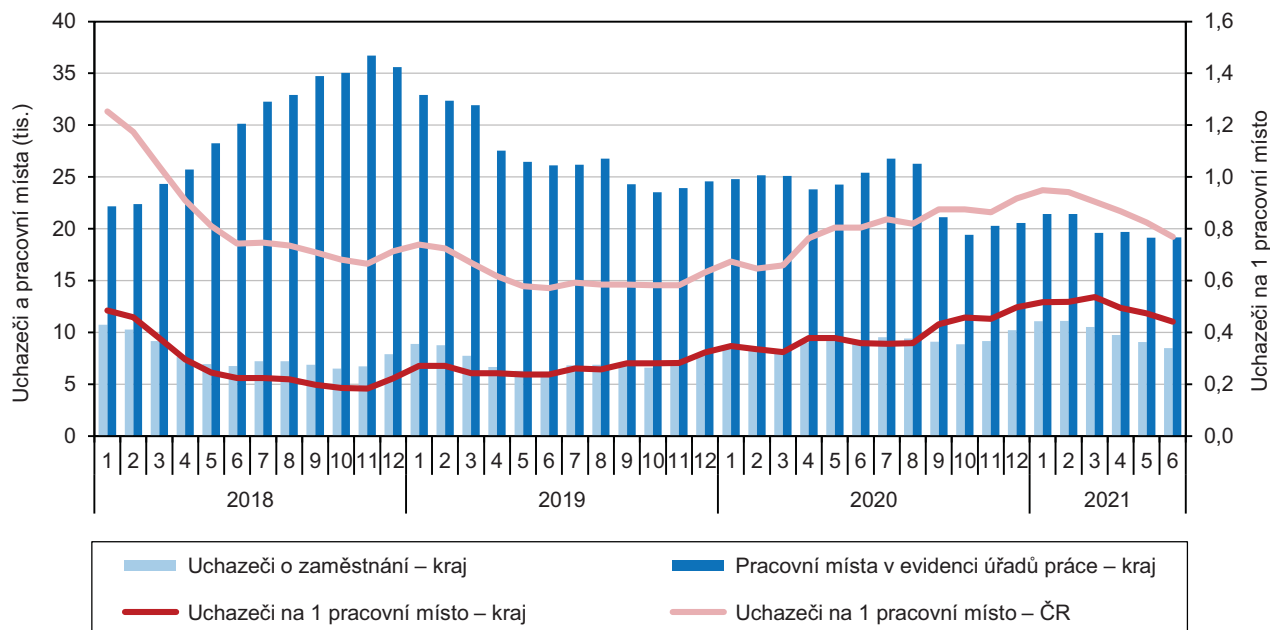
Graf 2.12 Uchazeči o zaměstnání podle nejvyššího dosaženého vzdělání a pracovní místa v evidenci úřadů práce podle požadovaného vzdělání v Pardubickém kraji (stav k 31. 12.)

Pramen: MPSV



Graf 2.13 Uchazeči o zaměstnání a pracovní místa v Pardubickém kraji (stav ke konci měsíce)

Pramen: MPSV

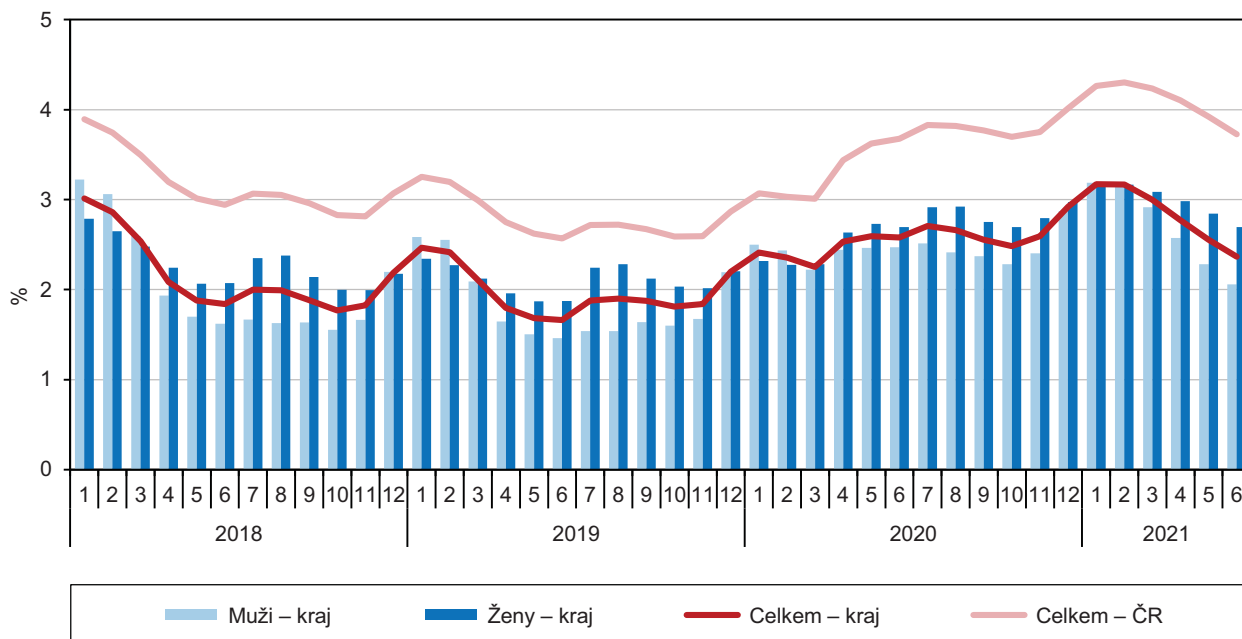


Počet pracovních míst v evidenci úřadů práce v kraji je od dubna 2017 vyšší než počet uchazečů o zaměstnání.

Ke konci prvního pololetí 2021 bylo na úřadech práce v kraji evidováno 19 185 volných pracovních míst. Oproti stejnému období předchozího roku se jejich počet snížil o čtvrtinu, ve srovnání s historickým maximem z listopadu 2018 (36,7 tis.) se jednalo o přibližně poloviční hodnotu. Od dubna 2017 v kraji převažuje počet pracovních míst v evidenci úřadů práce nad uchazeči o zaměstnání. Ke konci prvního pololetí 2021 připadalo na jednoho uchazeče o zaměstnání v kraji 2,3 volného pracovního místa, což byla třetí nejvyšší hodnota mezi kraji (při průměru za celou ČR 1,3). V opačném pohledu připadalo v kraji na konci června 2021 na jedno pracovní místo 0,4 uchazeče (při republikovém průměru 0,8).

Graf 2.14 Podíl nezaměstnaných osob v Pardubickém kraji a ČR (stav ke konci měsíce)^{*)}

Pramen: MPSV



^{*)} podíl dosažitelných uchazečů o zaměstnání ve věku 15–64 let na obyvatelstvu stejného věku

Podíl nezaměstnaných osob v kraji je dlouhodobě nízký, z pohledu měsíční statistiky má kraj od konce května 2020 nejnižší nezaměstnanost v mezikrajském srovnání.

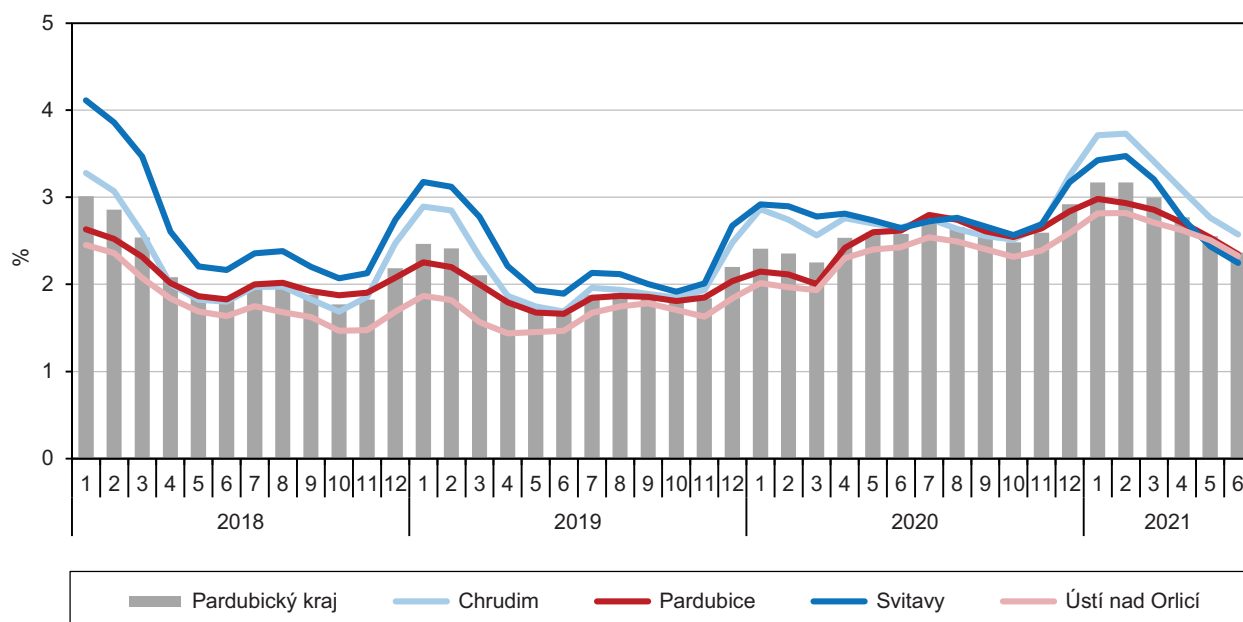
Pardubický kraj vykazuje dlouhodobě nízký podíl nezaměstnaných osob. V rámci měsíční statistiky dosahuje kraj již od konce března 2011 nižších hodnot podílu nezaměstnaných osob, než činí republikový průměr. V období od konce dubna 2018 (stav do konce června 2021) patří kraj každoměsíčně mezi tři kraje s nejnižším podílem nezaměstnaných osob, přičemž ve 28 z 39 sledovaných měsíců měl kraj dokonce nejnižší míru nezaměstnanosti mezi kraji. Od konce května 2020 neměl již žádný jiný kraj nižší nezaměstnanost. Ke konci června 2021 pak dosahoval podíl nezaměstnaných osob v kraji hodnoty 2,37 %.

Podíl nezaměstnaných žen je v letních měsících každoročně vyšší než podíl nezaměstnaných mužů.

U podílu nezaměstnaných osob můžeme vidět v letních měsících každoročně vyšší podíl nezaměstnaných žen. Ke konci června 2021 činil podíl nezaměstnaných žen v kraji 2,69 %, což byla ve srovnání s podílem nezaměstnaných mužů v kraji (2,06 %) hodnota o 0,64 procentního bodu vyšší. Naopak v zimních měsících můžeme obvykle sledovat vyšší podíl nezaměstnaných mužů. V průběhu poslední zimy se ovšem situace mužů a žen na trhu práce v kraji vyrovnala. Ke konci prosince 2020 byl v kraji zaznamenán dokonce o 0,10 procentního bodu vyšší podíl nezaměstnaných žen (2,97 %) než podíl nezaměstnaných mužů (2,87 %).

Graf 2.15 Podíl nezaměstnaných osob v Pardubickém kraji a jeho okresech (stav ke konci měsíce)^{*)}

Pramen: MPSV



^{*)} podíl dosažitelných uchazečů o zaměstnání ve věku 15–64 let na obyvatelstvu stejného věku

Okres Chrudim s nejvyšší nezaměstnaností v kraji měl ke konci června 2021 20. nejnižší nezaměstnanost mezi všemi okresy v ČR.

V meziokresním srovnání v rámci Pardubického kraje se podíl nezaměstnaných osob ke konci června 2021 pohyboval v rozmezí od 2,25 % v okrese Svitavy po 2,57 % v okrese Chrudim. Ke konci května (a také června) 2021 již neměl nejnižší podíl nezaměstnaných osob okres Ústí nad Orlicí, který ho držel po dobu předchozích 48 měsíců v řadě. Mezi všemi 77 okresy ČR (vč. Prahy) se nezaměstnanost ke konci června 2021 pohybovala v rozmezí od 1,58 % v okrese Pelhřimov po 8,99 % v okrese Karviná. Všechny okresy Pardubického kraje patřily do první dvacítky okresů s nejnižší nezaměstnaností, na 9. místě evidujeme okres Svitavy, na 10. místě okres Ústí nad Orlicí (2,33 %), na 12. pozici okres Pardubice (2,34 %) a na 20. pozici okres Chrudim.

Na Orlickoústecku byl ke konci roku 2020 nejnižší podíl nezaměstnaných osob ze všech SO ORP v celé České republice.

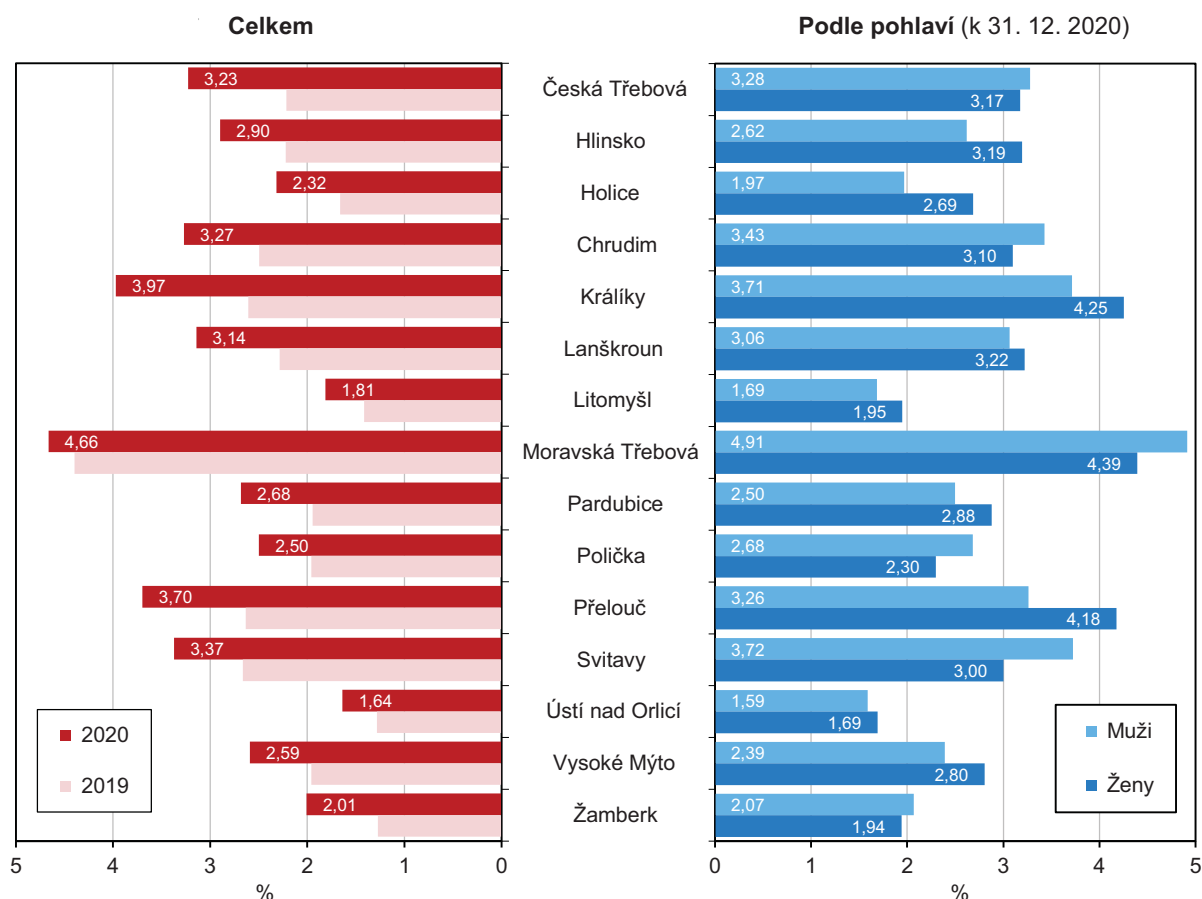
Dlouhodobě nejvyšší podíl nezaměstnaných osob v rámci správních obvodů obcí s rozšířenou působností Pardubického kraje mělo Moravskotřebovsko. Ke konci roku 2020 dosahovala nezaměstnanost v SO ORP Moravská Třebová hodnoty 4,66 %, což bylo o 1,74 procentního bodu více, než činil krajský průměr. Naopak nejnižší



nezaměstnanost měl ke konci roku 2020 SO ORP Ústí nad Orlicí (1,64 %), a to nejen v rámci Pardubického kraje, ale také ve srovnání se všemi 206 správními obvody obcí s rozšířenou působností v rámci České republiky. V celorepublikovém srovnání SO ORP se v první desítku nejnižších hodnot podílu nezaměstnaných osob objevil ještě SO ORP Litomyšl (1,81 %) a SO ORP Žamberk (2,01 %). Největší rozdíl mezi podílem nezaměstnaných mužů a žen v kraji byl ke konci roku 2020 zaznamenán v SO ORP Přelouč (o 0,91 procentního bodu více u žen oproti mužům).

Graf 2.16 Podíl nezaměstnaných osob ve správních obvodech obcí s rozšířenou působností Pardubického kraje (stav k 31. 12.)^{*)}

Pramen: MPSV



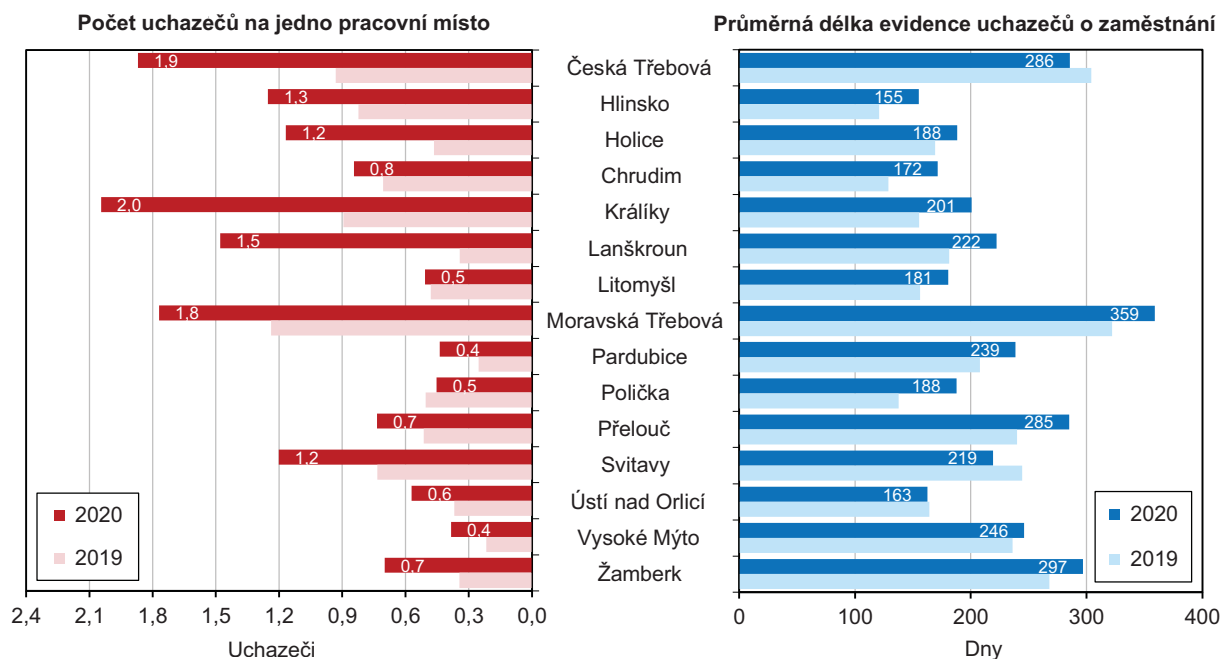
^{*)} podíl dosažitelných uchazečů o zaměstnání ve věku 15–64 let na obyvatelstvu stejného věku

Počet uchazečů o zaměstnání se meziročně zvýšil ve všech SO ORP v kraji. Nejdélší průměrná délka evidence uchazečů o zaměstnání na úřadech práce v kraji byla na Moravskotřebovsku.

Mezi koncem roku 2019 a 2020 se zvýšil počet uchazečů o zaměstnání na úřadech práce ve všech SO ORP v České republice. V rámci kraje se nejvíce zvýšily počty uchazečů v SO ORP Králíky (o 51,0 %) a v SO ORP Žamberk (o 49,8 %). Naopak jeden z nejmenších nárůstů mezi všemi SO ORP v ČR zaznamenal správní obvod Moravská Třebová (o 3,7 %, třetí nejnižší). Při přepočtu uchazečů na volná pracovní místa mělo nejpříznivější hodnotu v kraji ke konci roku 2020 Vysokomýtsko. Zatímco v SO ORP Vysoké Mýto připadalo na jedno pracovní místo pouze 0,38 uchazeče, na Králicku to bylo 2,04 uchazeče, což byla nejméně příznivá hodnota v kraji. Druhá nejméně příznivá hodnota byla evidována na Českotřebovsku (1,87 uchazeče) a třetí na Moravskotřebovsku (1,77 uchazeče). SO ORP Moravská Třebová se v posledních dvou letech vyznačoval také nejdélší průměrnou dobou evidence uchazečů o zaměstnání v kraji (359 dní ke konci roku 2020, respektive 322 dní ke konci předchozího roku).

Graf 2.17 Počet uchazečů na jedno pracovní místo a průměrná délka evidence uchazečů o zaměstnání ve správních obvodech obcí s rozšířenou působností Pardubického kraje (stav k 31. 12.)

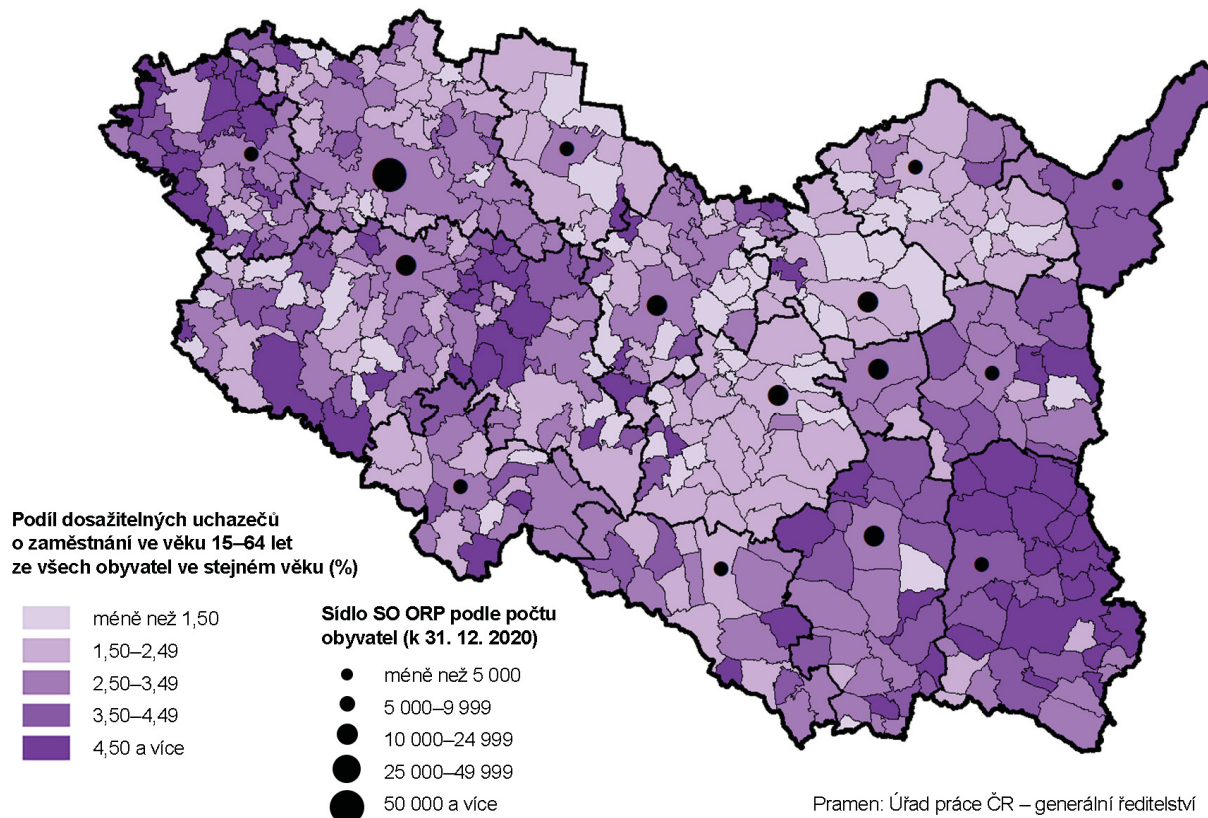
Pramen: MPSV



Nezaměstnanost meziročně vzrostla téměř ve třech čtvrtinách obcí v kraji.

Mezi koncem let 2019 a 2020 se zvýšil podíl nezaměstnaných osob ve většině obcí Pardubického kraje. Nárůst nezaměstnanosti hlásilo 319 ze 451 obcí v kraji. Ke konci roku 2020 mělo vyšší než 5% podíl nezaměstnaných osob 57 obcí v kraji, což bylo o 24 obcí více než v předchozím roce. V rámci sídel SO ORP v kraji se nejnižším podílem nezaměstnaných osob ke konci roku 2020 prezentovalo město Ústí nad Orlicí (1,80 %) a nejvyšším město Moravská Třebová (4,21 %).

Podíl nezaměstnaných osob v obcích Pardubického kraje k 31. 12. 2020



Příjmy a životní podmínky domácností

Meziroční tempo růstu
ČDDD v kraji v roce 2019
bylo třetí nejmenší mezi
kraji.

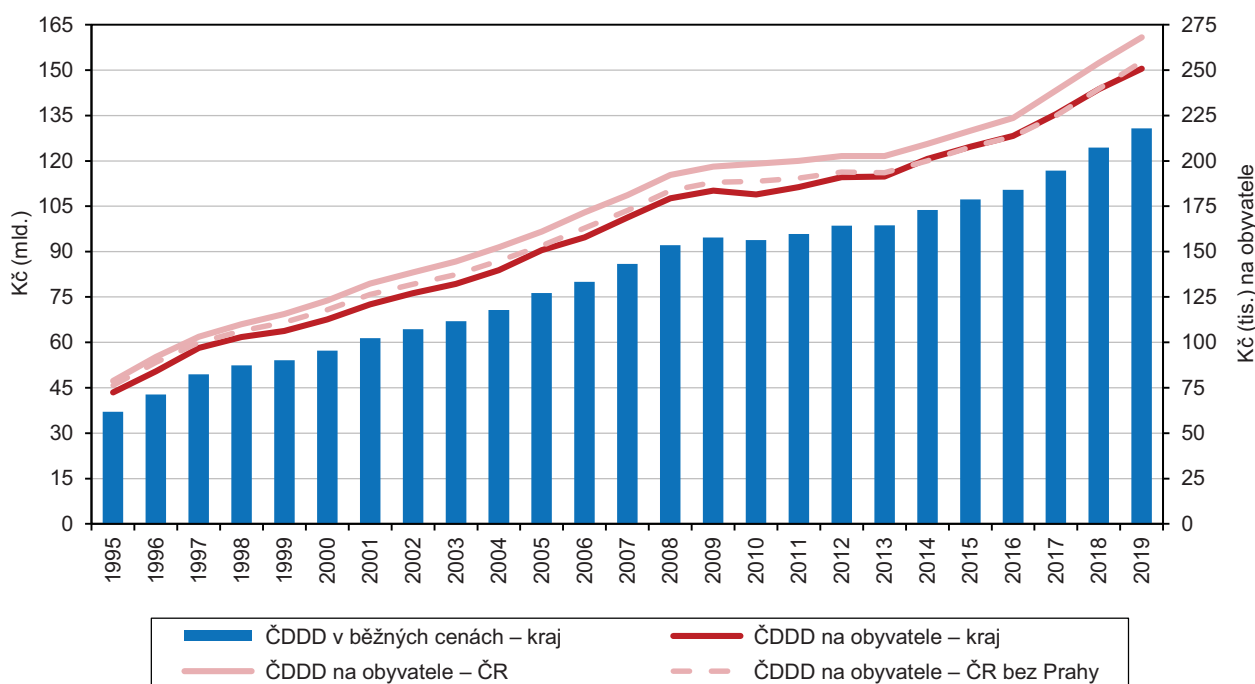
Čistý disponibilní důchod domácností (ČDDD)⁴ je částka, kterou mohou domácnosti věnovat na konečnou spotřebu a úspory. Jeho objem v běžných cenách dlouhodobě postupně narůstal, s výjimkou let 2009 až 2013, kdy vlivem ekonomického útlumu růst výrazně zpomalil, resp. přešel v roce 2010 v kraji v meziroční snížení. Poté nastává oživení a ČDDD v kraji se začal zvyšovat; v letech 2014 až 2018 meziročně o 3 až 6 %, v roce 2019 pak následoval 5,1% růst (třetí nejmenší za Prahou a Jihočeským krajem) při republikovém navýšení o 6,0 %. ČDDD kraje se na republikovém objemu dlouhodobě podílí v průměru 4,6 % a jedná se nejčastěji o třetí nejvyšší podíl v mezikrajském srovnání.

Hodnotou ČDDD
na obyvatele
se kraj řadí doprostřed
mezikrajského žebříčku.

V hodnotě ČDDD na obyvatele se kraj od roku 2012 střídavě řadí na šestou a sedmou pozici mezi kraji (v roce 2019 mu s 250,8 tis. Kč patřila sedmá příčka), když do roku 2003 obsazoval nejčastěji 12. pořadí. Za celorepublikovým ČDDD na obyvatele (výrazně ovlivněným vysokými hodnotami za Hlavní město Prahu) důchod v kraji dlouhodobě zaostává – v roce 2019 o 6,5 % (nejméně v roce 2014 – o 3,9 %), počátkem tisíciletí pak o více než 8 %. Hodnotě ČDDD na obyvatele v ČR bez Prahy se krajský důchod postupně přibližoval, když v letech 2014 až 2017 jej (v řádech stokorun) dokonce převýšil, v roce 2019 za ním pak o 1,5 % zaostával.

Graf 2.18 Čistý disponibilní důchod domácností v Pardubickém kraji a ČR

Zdroj: ČSÚ

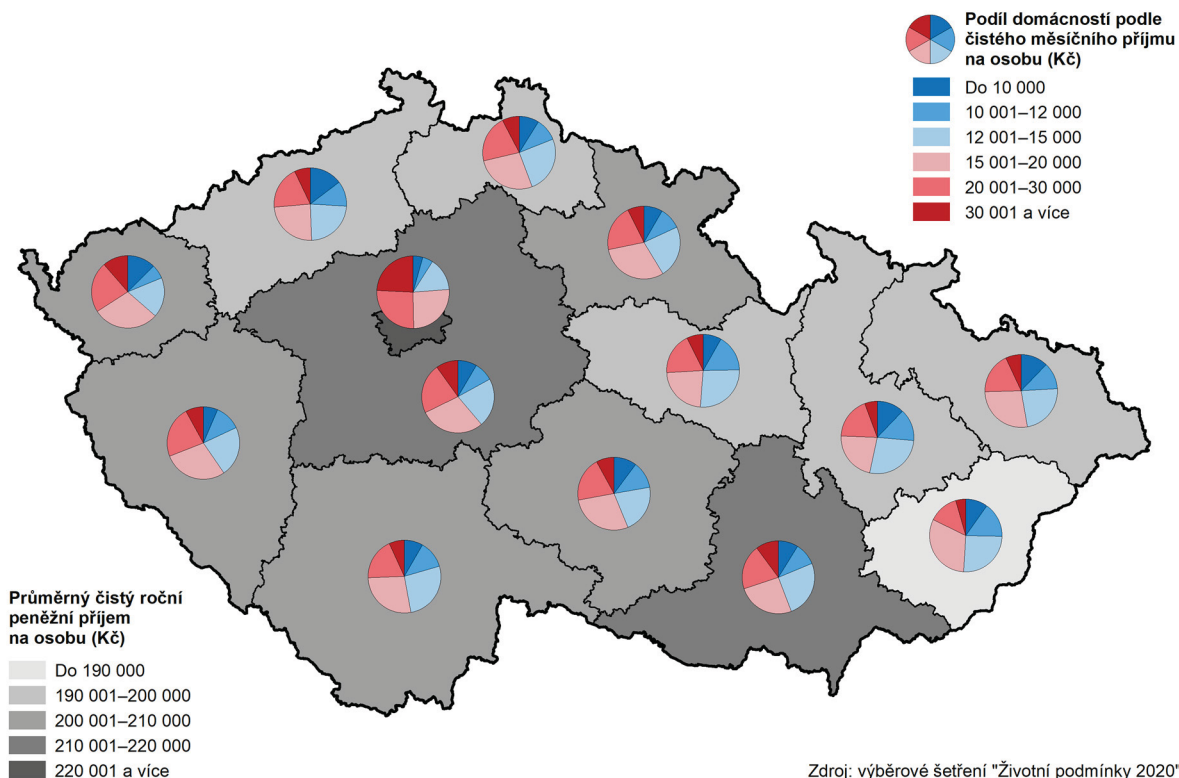


Průměrné čisté peněžní
příjmy na člena domácnosti
v kraji nadále patří
k nejnižším.

Podle výsledků výběrového šetření ČSÚ v domácnostech „Životní podmínky 2020“ dosáhl čistý peněžní příjem v přepočtu na jednoho člena domácnosti 192,9 tis. Kč ročně (sledováno za rok 2019, tedy ještě před vypuknutím pandemie) a kraj se touto hodnotou zařadil na 11. místo mezikrajského žebříčku; nižší příjmy zaznamenaly pouze kraje Ústecký, Olomoucký a Zlínský.

⁴ Čistý disponibilní důchod domácností – ČDDD (makroekonomický agregát) je ve zjednodušeném vyjádření tvořen čistými mzdami a platy, sociálními dávkami a ostatními důchody, provozním přebytkem drobných podnikatelů a klasických domácností, snížený o běžné daně. Data za rok 2020 budou k dispozici v lednu 2022.

Příjmy domácností v krajích v roce 2019

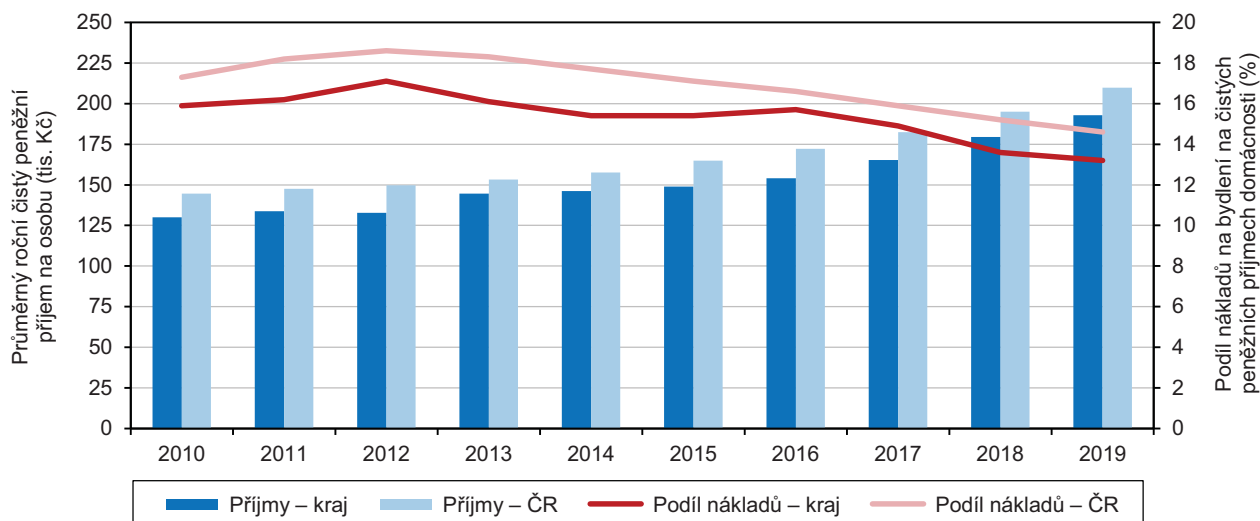


Příjmy domácností v kraji v roce 2019 meziročně rostly obdobným tempem jako v celé republice.

Ve srovnání s výsledky šetření v předchozím roce se čisté roční peněžní příjmy na člena domácnosti v kraji v roce 2019 zvýšily o 13,6 tis. Kč, tj. nominálně o 7,6 % (obdobně jako v předchozích dvou letech nadprůměrným tempem), tedy téměř stejně jako v průměru za ČR (o 7,5 %). Za posledních pět let vzrostly průměrné roční příjmy v kraji téměř o třetinu (o 46,8 tis. Kč). V kraji byl patrný neustálý nárůst podílu domácností s průměrným čistým měsíčním příjmem na osobu nad 15 tis. Kč – z 23,7 % podle šetření před pěti lety na 48,9 % (zjišťováno za rok 2019). Přesto zůstal tento podíl o 8,8 procentního bodu pod republikovým průměrem a byl zároveň druhý nejnižší za Olomouckým krajem. Přibližně každá osmnáctá domácnost v kraji (5,6 %) vycházela podle výsledků šetření z počátku roku 2020 s příjmem s velkými obtížemi, což je (stejně jako v předchozím roce) nejvyšší podíl v mezikrajském srovnání, a každá sedmá domácnost (14,4 %) s obtížemi (druhý nejvyšší podíl).

Graf 2.19 Příjmy domácností a náklady na bydlení v Pardubickém kraji a ČR

Zdroj: ČSÚ (Životní podmínky)



Podíl nákladů na bydlení na příjmech domácností byl čtvrtý nejnižší v mezikrajském srovnání.

Na čistých měsíčních peněžních příjmech domácností v kraji se 13,2 % podílely náklady na bydlení (v celé ČR 14,6 %). V mezikrajském žebříčku se kraj podílem nákladů na bydlení na příjmech zařadil na čtvrtou nejnižší pozici (s minimem v Kraji Vysočina a Středočeském kraji a maximem v Praze a v kraji Ústeckém). Náklady na bydlení domácností v kraji patří dlouhodobě k nejnižším v mezikrajském srovnání; projevuje se zde mimo jiné i nadprůměrné zastoupení domácností žijících v rodinných (tedy nejčastěji vlastních) domech; měsíční náklady na bydlení dosáhly podle šetření z jara roku 2020 v kraji 5 117 Kč, což představuje 85,6 % republikového průměru a současně třetí nejnižší měsíční náklady mezi kraji ČR za Krajem Vysočina a Jihočeským krajem. Téměř 28 % domácností Pardubického kraje (nejvyšší podíl v mezikrajském srovnání) však subjektivně považuje tyto náklady za velkou zátěž.

Úplné náklady práce, mzdy

Náklady práce na zaměstnance v kraji rostly meziročně pomalejším tempem než v celé ČR; nadále zůstávají čtvrté nejnižší v mezikrajském srovnání.

Úplné náklady práce (ÚNP)⁵ na jednoho zaměstnance v kraji dle dostupných údajů v roce 2019 činily 42 381 Kč měsíčně (298 Kč na hodinu) a v mezikrajském srovnání byly (stejně jako v předchozích letech) 4. nejnižší (s maximem v Praze a Středočeském kraji a minimem na Karlovarsku a Olomoucku).

Oproti roku 2018 vzrostly měsíční ÚNP v kraji o 7,7 % (v celé ČR o 8,1 %), oproti roku 2015 byly vyšší o 30,8 % (v celé ČR o 29,9 %).

Nejnižší náklady práce jsou dlouhodobě v odvětví zaměřeném na ubytování, stravování a pohostinství.

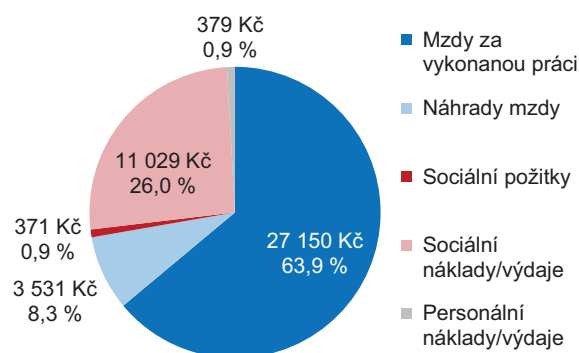
Ve struktuře ÚNP v kraji zjišťujeme ve srovnání s celorepublikovými hodnotami mírně nadprůměrný podíl náhrad mezd a naopak nepatrně menší zastoupení sociálních požitků i personálních nákladů. Podle dostupných republikových údajů z hlediska odvětví se ÚNP v roce 2019 pohybovaly od 81,7 tis. Kč měsíčně v informačních a komunikačních činnostech po 28,7 tis. Kč v ubytování, stravování a pohostinství (průměr za všechna odvětví v ČR přitom činil 48 tis. Kč měsíčně na zaměstnance).

Tempo růstu mezd v roce 2020 se značně zpomalilo, ve 2. čtvrtletí došlo k meziročnímu poklesu.

V roce 2020 se ve mzdovém vývoji značnou měrou odrazil vliv pandemie, a to především ve 2. čtvrtletí, kdy průměrné mzdy v kraji i celé ČR (podle předběžných údajů) meziročně mírně klesly (podprůměrný růst byl zaznamenán již v 1. čtvrtletí). Ve druhé polovině roku následovalo navýšení mezd (v kraji mzdy rostly rychlejším tempem než v celé ČR).

Graf 2.20 Měsíční náklady práce na 1 zaměstnance v Pardubickém kraji v roce 2019

Zdroj: ČSÚ



Pozn.: bez započtení záporné částky (-79 Kč) daní a dotací

⁵ Náklady práce je možné definovat jako výdaje zaměstnavatele související se zaměstnáváním pracovníků, tj. cena, za kterou nakupuje pracovní sílu na trhu práce. Kromě přímých nákladů zahrnujících mzdy za vykonanou práci (mzdy a platy) a náhrady mezd (např. za dovolenou, za svátky atd.) tvoří úplné náklady také nepřímé náklady, které nesouvisí přímo se mzdou. Tyto výdaje zaměstnavatelů lze rozdělit na sociální požitky (např. příspěvky na bydlení, stravování, příspěvky do sociálních fondů), sociální náklady (např. platba zákonného pojistného), personální náklady (např. výdaje spojené s náborem zaměstnanců a jejich zaškolením nebo ošatné), ale také daně a dotace související se zaměstnáváním lidí. Pro účely výpočtu se používá průměrný evidenční počet zaměstnanců přepočtený na plně zaměstnané (s plnou pracovní dobou).

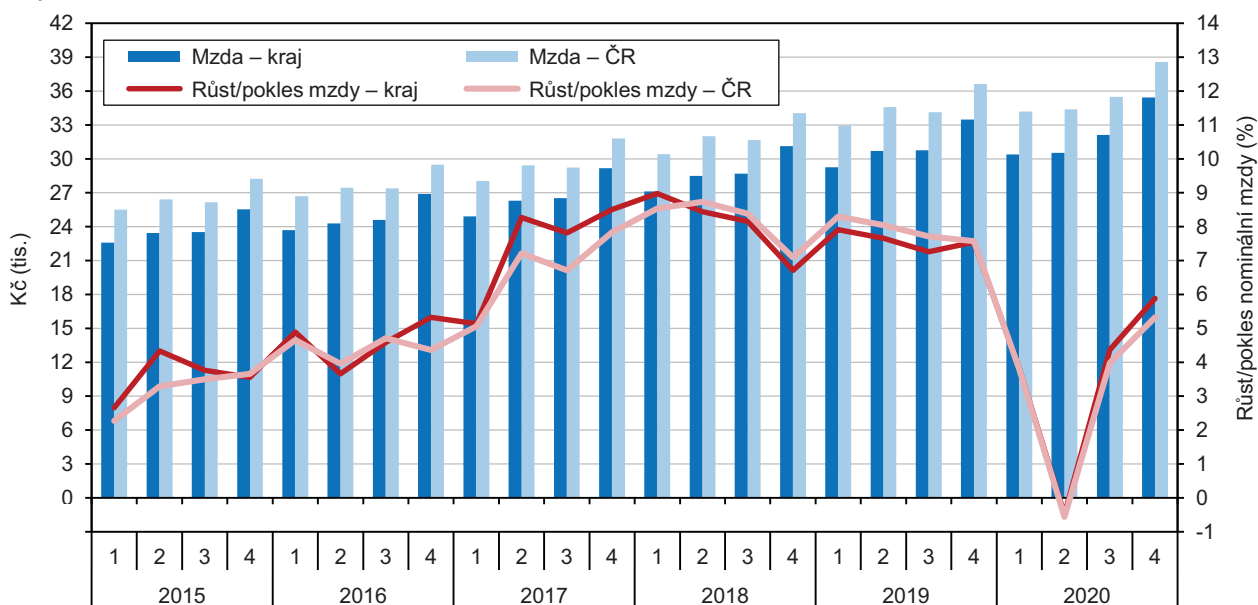
V kraji byly čtvrté nejnižší průměrné mzdy v mezikrajském srovnání.

V 1. až 4. čtvrtletí 2020 činila průměrná hrubá měsíční mzda⁶ v kraji 32 124 Kč a byla téměř o 1 065 Kč vyšší oproti předchozímu roku a zároveň o 3 538 Kč zaostávala za průměrem ČR. V mezikrajském srovnání se kraj zařadil průměrnou mzdou v roce 2020 na 11. místo (stejně umístění jako v roce předchozím); nižší mzdy byly v krajích Karlovarském, Zlínském a Moravskoslezském.

Ve srovnání s rokem 2019 došlo k nominálnímu zvýšení hrubé mzdy v kraji o 3,4 % při 3,1% růstu v celé ČR (vypočteno ze zpřesněných údajů roku 2019); na krajské úrovni šlo o nejnižší procentní nárůst mezd za posledních sedm let (v ČR za posledních šest let). Vlivem meziročního nárůstu spotřebitelských cen (míra inflace v roce 2020 v ČR⁷ činila 3,2 %) vzrostla průměrná mzda v kraji reálně pouze o 0,2 %.

Graf 2.21 Průměrná hrubá měsíční mzda¹⁾ a její meziroční změny podle čtvrtletí v Pardubickém kraji a ČR

Zdroj: ČSÚ



¹⁾ podle místa pracoviště; za osoby přepočtené na plně zaměstnané; v roce 2020 předběžné údaje

Tempo růstu mediánu mezd v kraji se mírně zpomalilo; ve všech krajích rostl medián mezd rychleji u žen než u mužů.

Medián hrubých měsíčních mezd⁸ činil v roce 2020 v kraji 31 679 Kč (4. nejnižší hodnota mezi kraji), u mužů dosahoval 33 471 Kč a u žen byl o 4 335 Kč nižší. Oproti roku 2019 medián mezd v kraji vzrostl o 1 918 Kč, tj. o 6,4 % (při celorepublikovém nárůstu o 5,8 %). Tempo růstu mzdového mediánu se zde obdobně jako ve většině krajů zpomalilo (mezi roky 2018 a 2019 byl zaznamenán jeho nárůst v kraji o 6,9 % Kč). Medián mezd meziročně rostl ve všech krajích rychleji u žen (v Pardubickém kraji o 7,0 %) než u mužů (v kraji o 5,2 %), čímž došlo k dalšímu sblížení mzdové úrovně mezi oběma pohlavími. Vliv na rychlejší růst mezd u žen mělo jejich častější uplatnění v oborech zatížených pandemií (především zdravotnictví či sociální služby). Ve všech krajích leží medián pod úrovní průměrných mezd; největší rozdíl je v Praze (region s nadprůměrným podílem osob s vysokými příjmy). Nejvíce se v roce 2020 blížil medián mezd průměru v Karlovarském kraji, za ním následoval Pardubický kraj. Medián mezd tvořil 91,1 % průměrných mezd v kraji, více se odchyloval od průměru u mužů (o 9,6 %) než u žen (o 8,2 %).

⁶ Průměrná hrubá měsíční mzda počítaná podle skutečného místa pracoviště zaměstnanců – tzv. pracovištní metodou (nikoli podle sídla podniku); za osoby přepočtené na plně zaměstnané.

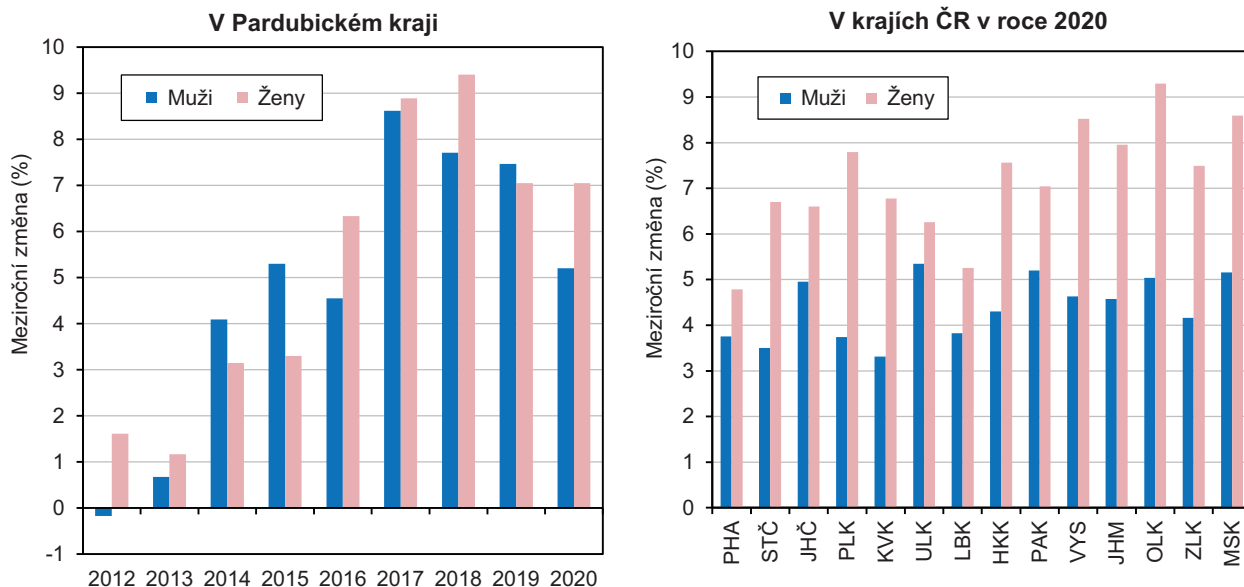
⁷ Souhrnný index nárůstu spotřebitelských cen za jednotlivé kraje není k dispozici.

⁸ Hodnota mzdy, která rozdělí zaměstnance na dvě stejně velké skupiny – se mzdou pod a nad mediánem; na rozdíl od průměrných mezd lépe vypovídá o skutečné mzdové úrovni. Medián mezd je zjišťován strukturálním šetřením. S ohledem k metodickým změnám ve výpočtu nelze provádět srovnání údajů za roky 2011 až 2020 s roky předchozími.



Graf 2.22 Medián mezd podle pohlaví v krajích ČR (meziroční změny)

Pramen: MPSV, MF



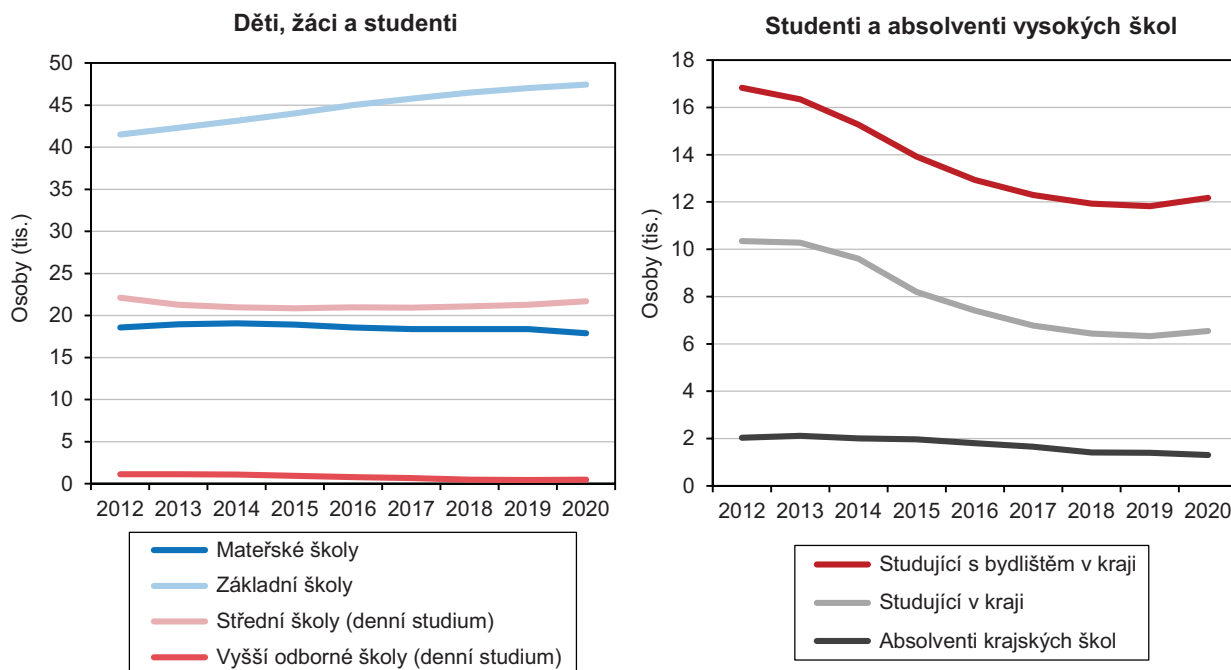
Vzdělávání

Počet dětí v mateřských školách klesá; žáků základních škol nadále přibývá, tempo růstu mírně klesá.

Počet dětí navštěvujících mateřskou školu v kraji od školního roku 2006/2007 trvale rostl (o 3,7 tis. dětí do školního roku 2014/2015), meziroční přírůstky se však postupně snižovaly a od školního roku 2015/2016 počet dětí v MŠ po dobu tří let klesal. Pokles byl vystřídán stagnací na 18,4 tis. žáků, následovalo snížení na 17,9 tis. ve školním roce 2020/2021, což je nejnižší počet za posledních 10 let. Počet žáků základních škol nadále zřetelně roste, i když meziroční přírůstky se v posledních čtyřech letech postupně zpomalují. Jestliže do školního roku 2010/2011 žáků základních škol ubývalo, v následujícím období vzrostl jejich počet v úhrnu o 6,5 tis. na 47,5 tis. v roce 2020/2021 (s meziročním nárůstem o 426 žáků).

Graf 2.23 Děti, žáci, studenti a absolventi škol v Pardubickém kraji

Pramen: MŠMT



Počet studentů středních škol roste, tempo růstu se zvyšuje.

Počet žáků denního studia středních škol v kraji od roku 2010/2011 do roku 2015/2016 v kraji klesl o 4,2 tis. na 20,9 tis. Pokles se však postupně zpomaloval a v roce 2016/2017 byl již (po více než deseti letech) zaznamenán meziroční přírůstek počtu žáků SŠ. V následujícím roce se počet středoškoláků téměř nezměnil (úbytek o 38 osob), v dalších třech letech již počet žáků SŠ rostl, a to stále rychlejším tempem. V roce 2020/2021 pak počet žáků denního studia středních škol v kraji (včetně konzervatoře) vzrostl o 435 na 21,7 tis.

V rámci středoškolského vzdělávání mají dlouhodobě nejvyšší podíl odborné obory zakončené maturitní zkouškou (47 % žáků SŠ v kraji ve školním roce 2020/2021 s tendencí růstu podílu v posledních šesti letech), následují všeobecné obory (gymnaziálního typu) s maturitní zkouškou (26 % ve školním roce 2020/2021 s klesajícím trendem) a střední vzdělávání s výučním listem (23 % ve školním roce 2020/2021 s převážně klesajícím trendem po roce 2015).

Počet studentů vysokých škol začal růst.

Počet studentů vysokých škol začal po předchozím nárůstu a následné stagnaci od akademického roku 2011/2012 klesat, následně se však úbytky postupně snižovaly a v roce 2020/2021 byl již zaznamenán meziroční nárůst. V roce 2020/2021 studovalo VŠ 12,2 tis. osob s trvalým bydlištěm v Pardubickém kraji, tj. o 356 osob více oproti předchozímu akademickému roku. Počet absolventů vysokých škol s bydlištěm v Pardubickém kraji dosáhl maxima v akademickém roce 2012/2013 (mírně přes 4 tis. osob), následoval trvalý pokles na 2,7 tis. v roce 2020/2021. Počet studujících VŠ v kraji se v roce 2020/2021 rovněž po osmi letech meziročně zvýšil (nyní představuje přibližně 7 tis. osob), počet absolventů v posledních sedmi letech klesal (na 1,4 tis. osob v roce 2020/2021).

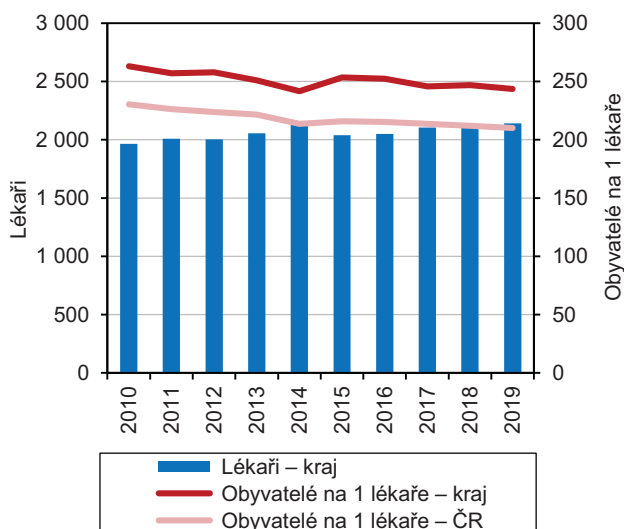
Zdravotnictví, nemocenské pojištění

Počet obyvatel připadajících na jednoho lékaře nadále mírně klesá.

V roce 2019 (poslední dostupné údaje) působilo ve zdravotnických zařízeních v Pardubickém kraji celkem 2 139 lékařů (přepočtené počty). Oproti předchozímu roku byl celkový počet lékařů vyšší o 36 a zároveň nejvyšší za posledních deset let. Nadále pokračoval trend poklesu počtu obyvatel připadajících na jednoho lékaře – v kraji meziročně klesl o 3 osoby na 244 (v celé ČR se snížil o 2 osoby na 210). V mezikrajském srovnání šlo (stejně jako v předchozích třech letech) o 6. nejvyšší hodnotu.

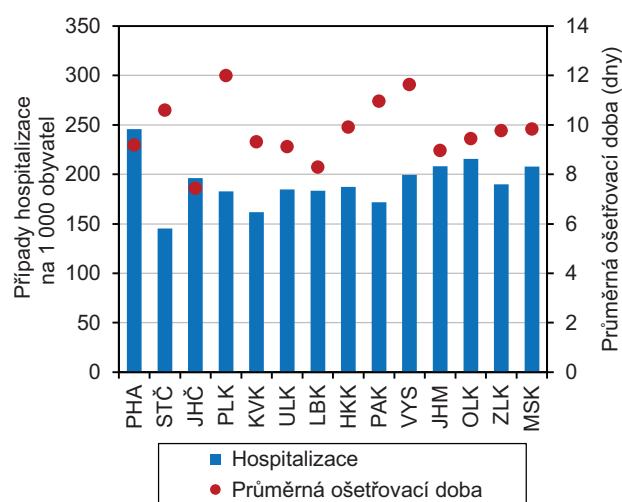
Graf 2.24 Lékaři a obyvatelé na 1 lékaře v Pardubickém kraji a ČR

Pramen: ÚZIS



Graf 2.25 Hospitalizace a průměrná ošetrovací doba v nemocnicích*) v krajích ČR v roce 2019

Pramen: ÚZIS



*) nemocnice akutní a následné péče



Průměrná ošetrovací doba v nemocnicích v kraji je třetí nejdelší v mezikrajském srovnání.

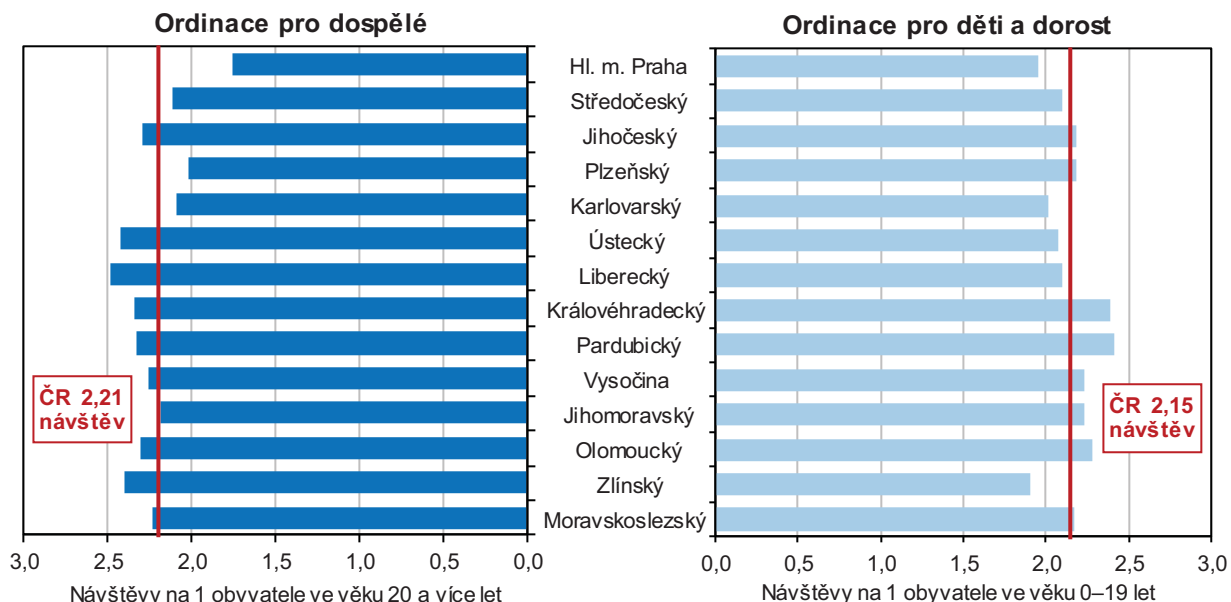
Počet nemocničních lůžek v kraji po přepočtu na tisíc obyvatel klesl po roce 2012 pod hodnotu 5,0. V roce 2019 na tisíc obyvatel kraje připadalo 4,80 nemocničního lůžka (při republikové hodnotě 5,67). V celorepublikovém navýšení počtu lůžek se odrazila skutečnost, že některé LDN se od roku 2016 staly součástí nemocnic a nevykazují se jako samostatná zařízení (v Pardubickém kraji změny nenastaly). V roce 2019 připadalo v kraji na tisíc obyvatel 172 případů hospitalizace v nemocnicích akutní a následné péče (o 9 méně než v roce předchozím), což byl v mezikrajském srovnání třetí nejnižší počet po Středočeském a Karlovarským kraji. Průměrná ošetrovací doba v nemocnicích v kraji v roce 2019 (11,0 dne) byla mezi kraji naopak třetí nejdelší, a to za Plzeňským krajem a Krajem Vysočina. Oproti předchozímu roku se zvýšila o 0,2 dne.

V kraji je nadprůměrná návštěvnost ordinací praktických lékařů pro dospělé i děti a dorost.

Podle posledních dostupných údajů NRHZS⁹ zjišťujeme v kraji nadprůměrnou návštěvnost ordinací praktických lékařů pro dospělé (5. nejvyšší mezi kraji v průměru let 2017 až 2019) i pro děti a dorost (nejvyšší mezi kraji) v přepočtu na obyvatele dle věku – viz graf. Ženy přitom dlouhodobě vyhledávají ambulantní péči (včetně zubních lékařů, ambulantních specialistů i rehabilitačních zařízení) častěji než muži.

Graf 2.26 Ambulantní péče v ordinacích praktických lékařů v krajích (průměr let 2017–2019)

Pramen: ÚZIS (NRHZS)



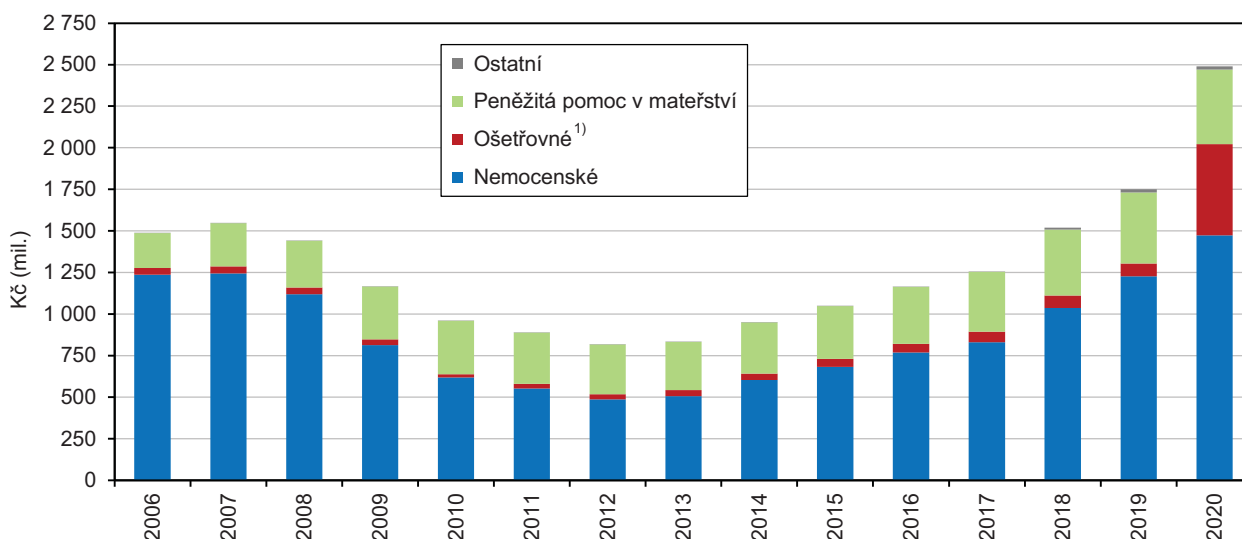
Výdaje na dávky nemocenského pojištění výrazně vzrostly, nárůst se týkal především ošetrovného.

V roce 2020 bylo v kraji podle údajů ČSSZ vyplaceno 2,5 mld. Kč na dávkách nemocenského pojištění, což je o 42 % více než v roce předchozím a jedná se zároveň o dlouhodobě nejvyšší meziroční nárůst. Opatření spojená s pandemií nového koronaviru se odrazila zejména v enormním nárůstu výdajů na ošetrovné – v kraji meziročně vzrostly sedminásobně (obdobně vysoký nárůst se dotkl všech krajů). Podíl výdajů na ošetrovné na všech dávkách nemocenského pojištění v kraji se zvýšil z dosavadních čtyř až pěti procent dosahovaných v předchozích pěti letech na 22 %. V případě nemocenského došlo v kraji k meziročnímu nárůstu výdajů o pětinu a jejich zastoupení na všech výdajích kleslo o 11 procentních bodů na 59 %. Přibližně 18 % byla zastoupena peněžitá pomoc v mateřství, zbývajících 0,8 % tvoří v úhrnu vyrovnávací příspěvek v těhotenství a mateřství, otcovská a dlouhodobé ošetrovné.

⁹ Národní registr hrazených zdravotních služeb zřízený s účinností od 1. 7. 2016 naplňovaný daty zdravotních pojištěných.

Graf 2.27 Výdaje na dávky nemocenského pojištění v Pardubickém kraji

Pramen: ČSSZ



¹⁾ na růst výdajů na ošetřovné v roce 2020 mělo vliv uzavření škol a jiných zařízení během pandemie covid-19 vč. souvisejících legislativních úprav

Počet nově hlášených případů pracovní neschopnosti v kraji meziročně vzrostl o více než čtvrtinu.

V roce 2020 bylo v kraji evidováno 203,8 tis. nemocensky pojištěných osob, (o 182 osob méně než v roce předchozím), což byl druhý nejvyšší počet od roku 2012¹⁰. Koronavirová pandemie se v roce 2020 významnou měrou odrazila ve výrazném nárůstu počtu nově hlášených případů dočasné pracovní neschopnosti (PN) – v kraji o 26,2 % na 110,3 tis. (při celorepublikovém meziročním nárůstu o 24,9 %). V průměru denně bylo v pracovní neschopnosti v roce 2020 v kraji 11,6 tis. osob (tj. o 1,5 tis. osob více než v roce předchozím a zároveň nejvíce ve srovnatelné časové řadě od roku 2012).

Průměrné procento pracovní neschopnosti vzrostlo největší měrou za posledních osm let.

Průměrné procento dočasné pracovní neschopnosti meziročně vzrostlo největší měrou za posledních osm let – v kraji o 0,73 procentního bodu na 5,68 % při republikovém růstu o 0,79 p. b. na 5,49 %. V mezikrajském srovnání se kraj posunul z 5. nejnižší na 4. nejnižší pozici (minimum nadále zůstalo v Praze, nejvyšší procento PN pak bylo zaznamenáno ve Zlínském kraji). Jestliže v případě úrazů se procento PN meziročně zvýšilo jen nepatrně, v kategorii nemocí se projevil výrazný nárůst. Zatímco u mužů v kraji v roce 2020 průměrné procento PN meziročně vzrostlo o 0,76 procentního bodu na 5,14 %, u žen byl nárůst pozvolnější – o 0,69 p. b. na 6,25 %.

Procento pracovní neschopnosti se zvýšilo nejvíce v okrese Chrudim a Ústí nad Orlicí.

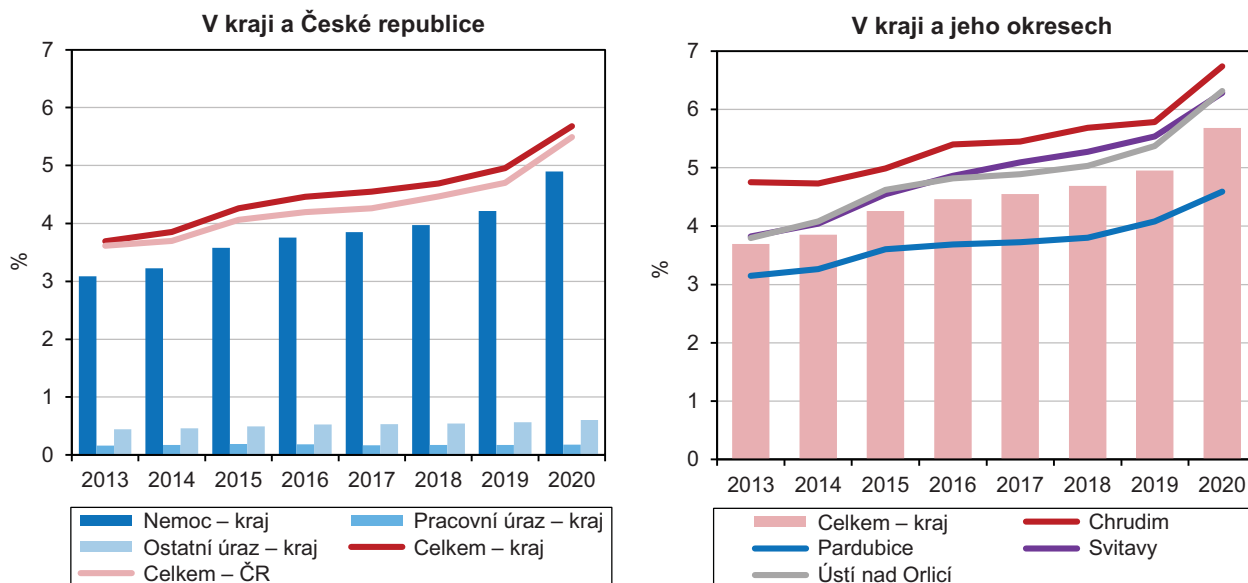
V rámci kraje se průměrné procento PN v roce 2020 zvýšilo nejvíce v okresech Chrudim a Ústí nad Orlicí (o 0,96 procentního bodu, resp. o 0,95 p. b.). Na Svitavsku a zejména Pardubicku byl meziroční nárůst pomalejší (o 0,74, resp. 0,51 p. b.). Nejvyšší procento PN bylo nadále v okrese Chrudim (6,74 % představuje 20. nejvyšší hodnotu mezi všemi okresy ČR), nejnižší zůstalo na Pardubicku (4,59 % je 4. nejnižší hodnota v celorepublikovém meziokresním žebříčku).

¹⁰ Od roku 2012 je zdrojem dat pro statistiku dočasné pracovní neschopnosti pro nemoc a úraz Informační systém ČSSZ. Tato změna neumožňuje plnohodnotné porovnávání dat do roku 2011 s daty od roku 2012. V letech 2011–2013 poskytoval zaměstnavatel po dobu prvních 21 dní dočasné pracovní neschopnosti náhradu mzdy a OSSZ vyplácely nemocenské až od 22. kalendářního dne trvání dočasné pracovní neschopnosti; od 1. 1. 2014 vyplácejí zaměstnavatelé náhradu mzdy za prvních 14 dnů pracovní neschopnosti (tzv. karenční doba, tzn. nevyplácení náhrady mzdy během prvních tří pracovních dnů dočasné pracovní neschopnosti, byla zrušena s účinností od 1. 7. 2019) a od 15. kalendářního dne nemocenské vyplácí mzdu OSSZ.



Graf 2.28 Průměrné procento dočasné pracovní neschopnosti v Pardubickém kraji, jeho okresech a ČR

Pramen: ČSÚ, ČSSZ



Průměrná doba trvání pracovní neschopnosti se meziročně snížila.

Pokračoval trend zkracování průměrné doby trvání jednoho případu dočasné pracovní neschopnosti projevující se v posledních deseti letech – v kraji se meziročně snížila o 3,8 na 38,4 dne (6. nejdelší doba mezi kraji) při celorepublikovém poklesu o 3,0 na 39,4 dne. Jestliže u mužů v kraji v roce 2020 trvala pracovní neschopnost v průměru 36,3 dne (o 3,6 méně než v roce předchozím), u žen to bylo 40,4 dne (zkrácení o 3,9 dne).

Státní sociální podpora a pěstounská péče

Počet vyplacených dávek státní sociální podpory meziročně vzrostl, a to zejména díky rodičovskému příspěvku....

V roce 2020 bylo v Pardubickém kraji vyplaceno 387,8 tis. dávek státní sociální podpory a pěstounské péče (dávký SSP a PP)¹¹ v celkové výši 2,2 mld. Kč (nejvyšší hodnota za posledních deset let). Oproti roku 2019 počet vyplacených dávek SSP a PP v kraji vzrostl o 7,3 tis. (o 1,9 %), a to především díky rodičovskému příspěvku (nárůst o 11,9 %) a menší měrou díky dávkám PP (nárůst o 1,0 %). U ostatních dávek došlo k meziročnímu poklesu jejich počtu. Ve srovnání s rokem 2013 se počet vyplacených dávek SSP (hodnoceno podle místa trvalého bydliště příjemce) snížil o třetinu (zejména díky poklesu počtu vyplácených přídatků na dítě), u dávek PP naopak zaznamenáváme 43% nárůst.

...navýšení rodičovského příspěvku přispělo také k výraznému meziročnímu nárůstu výdajů na dávký SSP v kraji.

Na výrazném meziročním růstu výdajů na dávký SSP a PP v kraji (v úhrnu o 40,8 %) se rozhodující měrou podílelo navýšení výdajů na rodičovský příspěvek (o 60,3 %) a nepatrně i zvýšení výdajů na dávký PP (o 0,9 %). U ostatních typů dávek došlo oproti roku 2019 k poklesu výdajů. Ve srovnání s rokem 2013 se objem vyplacených dávek SSP zvýšil o 36,2 %, avšak v případě dávek PP došlo k navýšení téměř dvojnásobnému.

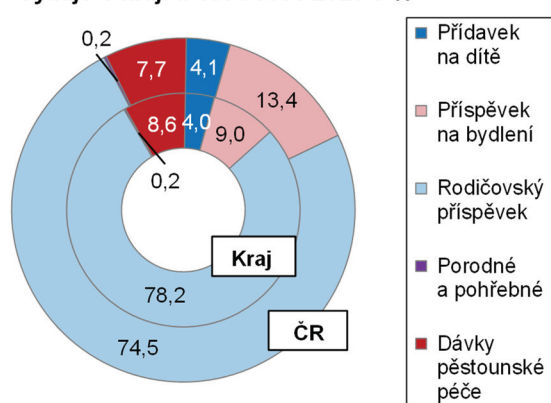
Nadále v kraji zjišťujeme oproti celorepublikové struktuře nadprůměrné zastoupení výdajů na dávký spojené s dětmi (zejména rodičovský příspěvek a dávký pěstounské péče) a výrazně nižší podíl výdajů týkajících se příspěvku na bydlení.

¹¹ Systém státní sociální podpory je legislativně upraven zákonem č. 117/1995 Sb., o státní sociální podpoře, ve znění pozdějších předpisů. Některé dávký státní sociální podpory se poskytují v závislosti na výši příjmu žadatele a společně posuzovaných osob (přídatěk na dítě, příspěvek na bydlení, porodné), u ostatních dávek (rodičovský příspěvek, pohřebné) není nárok výši příjmu limitován. Dávký pěstounské péče jsou od počátku roku 2013 samostatně právně upraveny (přešly pod zákon č. 359/1999 Sb., o sociálně-právní ochraně dětí, ve znění pozdějších předpisů) a mezi dávký státní sociální podpory se již nezahrnují.

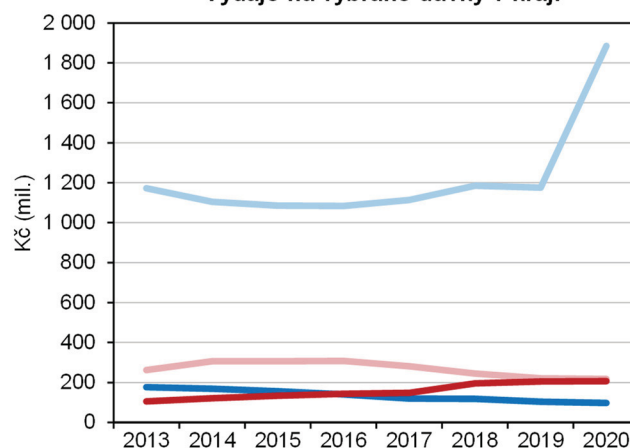
Graf 2.29 Výdaje na dávky státní sociální podpory a péčovské péče v Pardubickém kraji a ČR

Pramen: MPSV

Výdaje v kraji a ČR v roce 2020 v %



Výdaje na vybrané dávky v kraji^{*)}



^{*)} podle místa trvalého bydliště příjemce

Výdaje na dávky SSP a PP v přepočtu na obyvatele v kraji meziročně rostly rychleji než v průměru za celou ČR.

Výdaje na dávky státní sociální podpory a péčovské péče v přepočtu na 1 obyvatele činily v roce 2020 na republikové úrovni 4 833 Kč, v Pardubickém kraji byly o 225 Kč nižší (4 609 Kč). V mezikrajském srovnání měly výdaje na dávky SSP a PP na obyvatele nejvyšší hodnotu v Moravskoslezském kraji (5 565 Kč) a nejnižší v kraji Plzeňském (4 240 Kč); Pardubický kraj se umístil uprostřed žebříčku krajů. Po mírném nárůstu výdajů na dávky SSP a PP na obyvatele mezi lety 2017 a 2018 a následném poklesu v roce 2019 se v roce 2020 výdaje na obyvatele meziročně zvýšily značnou měrou – v kraji o 1 321 Kč (o 40 %), což byl čtvrtý nejvyšší nárůst mezi kraji při celorepublikovém růstu o 1 281 Kč (tj. o 36 %).

Sociální služby, příspěvek na péči, držitelé průkazů osob se zdravotním postižením

Počet lůžek v domovech pro seniory v kraji dlouhodobě stagnuje s tendencí mírného poklesu.

V roce 2020 bylo v Pardubickém kraji provozováno celkem 173 zařízení sociálních služeb¹², z toho v 79 zařízeních bylo k dispozici 4 323 lůžek pro zajištění pobytových služeb. Téměř polovina této lůžkové kapacity (2 053 lůžek v roce 2020, tj. o 39 méně než v roce předchozím) je k dispozici v domovech pro seniory (zařízení poskytují pobytové služby osobám se sníženou soběstačností zejména z důvodu věku, jejichž situace vyžaduje pravidelnou pomoc jiné fyzické osoby). Počet lůžek v těchto zařízeních pro seniory poskytujících celoroční pobytové služby v kraji dlouhodobě stagnuje s tendencí mírného poklesu.

Nárůst počtu lůžek v domovech se zvláštním režimem se zpomalil.

Do roku 2015 v kraji významně narůstal počet lůžek v domovech se zvláštním režimem poskytujících celoroční pobytové služby osobám trpícím duševním onemocněním, závislostí na návykových látkách, Alzheimerovou chorobou či jinou formou demence. V roce 2020 bylo v těchto zařízeních v kraji k dispozici 1 170 lůžek (tj. 27 % veškeré lůžkové kapacity sociálních služeb v kraji a zároveň o 53 lůžek více než v roce předchozím). V posledních pěti letech se růst počtu lůžek v těchto zařízeních zpomalil.

V domovech pro osoby se zdravotním postižením se lůžková kapacita neustále snižuje.

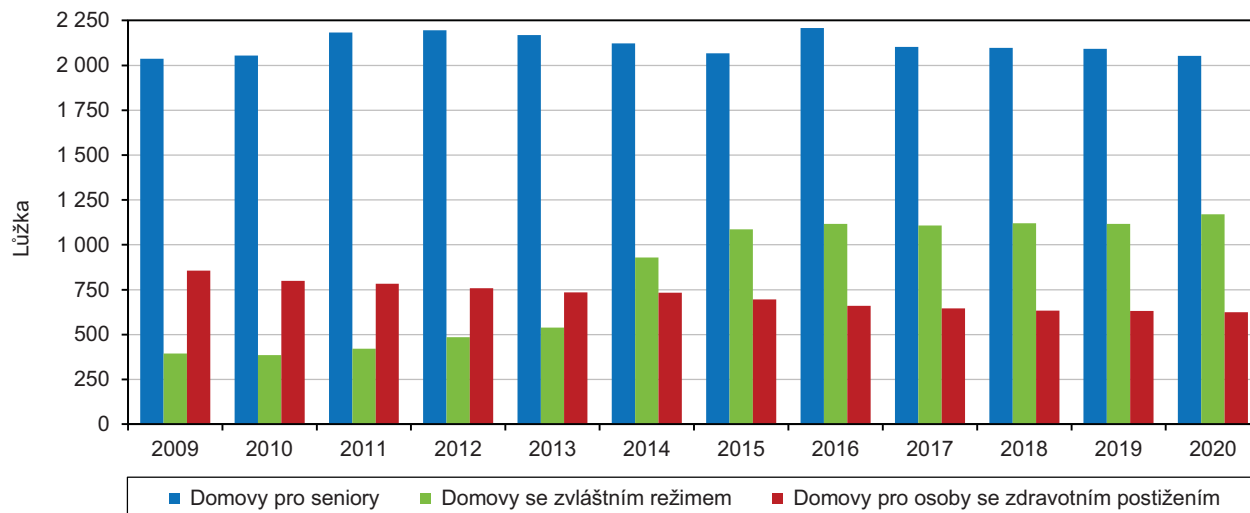
V domovech pro osoby se zdravotním postižením v kraji se počet lůžek každoročně snižuje. V těchto zařízeních poskytujících pobytové služby s celoročním provozem osobám se sníženou soběstačností z důvodu zdravotního postižení bylo v roce 2020 v kraji k dispozici 625 lůžek (o 6 méně než v roce předchozím, avšak o pětinu méně než před deseti lety).

¹² Podmínky poskytování pomoci a podpory fyzickým osobám v nepříznivé sociální situaci upravuje zákon č. 108/2006 Sb., o sociálních službách. Základní druhy a formy sociálních služeb tvoří sociální poradenství, služby sociální péče a služby sociální prevence.



Graf 2.30 Lůžka ve vybraných pobytových zařízeních sociálních služeb v Pardubickém kraji (stav k 31. 12.)

Pramen: MPSV



Zvýšení výdajů na příspěvek na péči bylo v mezikrajském srovnání nejnižší.

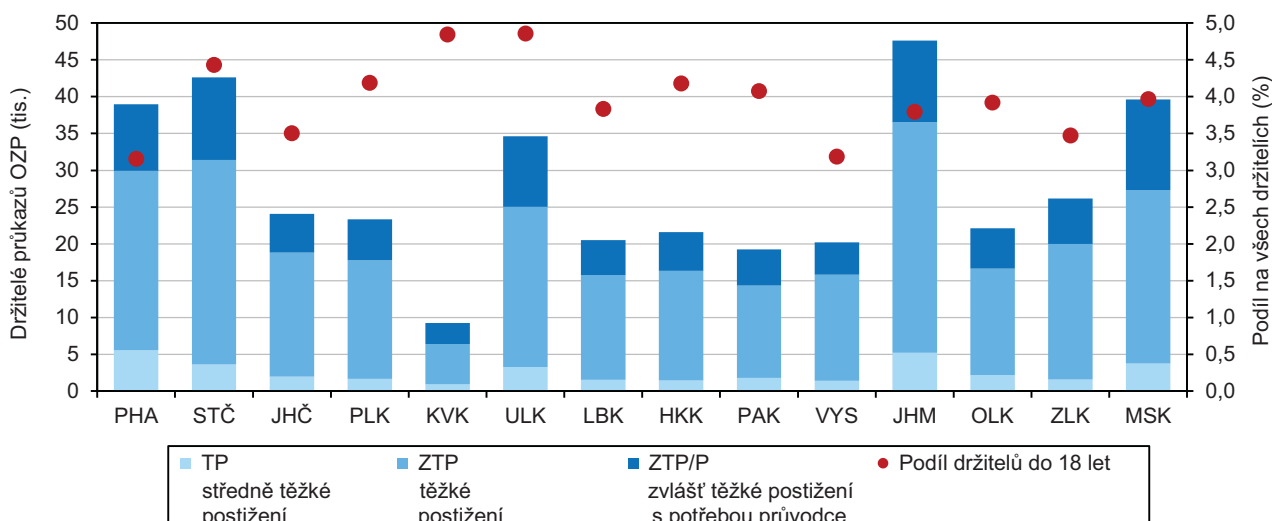
V prosinci 2020 bylo v kraji v průměru 19,2 tis. příjemců příspěvku na péči (osob závislých na pomoci jiné osoby), z toho 13,2 tis. příjemců bylo starších 65 let (4,2 tis. mužů a 9,0 tis. žen). Oproti roku 2019 byly celkové výdaje na příspěvek na péči v kraji vyšší o 140 mil. Kč, tj. o 8,5 % a jejich úhrnná hodnota v roce 2020 činila 1 787,3 mil. Kč. Procentní meziroční nárůst celkových výdajů na příspěvek na péči v kraji byl nejnižší v porovnání všech krajů ČR.

Nárůst počtu držitelů průkazů OZP v kraji se zpomalil.

Ke konci roku 2020 bylo v kraji evidováno 19,3 tis. držitelů průkazů osob se zdravotním postižením (OZP), kteří tvořili 3,7 % obyvatel kraje (v ČR 3,6 %). Oproti předchozímu roku vzrostl celkový počet držitelů průkazů v kraji o 2,7 % – šlo o nejnižší přírůstek za poslední čtyři roky srovnatelných dat v časové řadě. Zatímco počet držitelů průkazů pro středně těžké postižení (TP) se v kraji meziročně zvýšil o 3,1 % a pro těžké postižení (ZTP) o 4,0 %, v případě průkazů ZTP/P došlo k poklesu o 0,7 %.

Graf 2.31 Držitelé průkazů osob se zdravotním postižením v krajích ČR k 31. 12. 2020

Pramen: MPSV



Podíl držitelů průkazů OZP mladších 18 let je v kraji mírně nadprůměrný.

Z celkového počtu držitelů průkazů OZP bylo na konci roku 2020 v kraji 4,1 % osob mladších 18 let (při celorepublikovém podílu 3,9 %). V mezikrajském srovnání se jednalo o 6. nejvyšší hodnotu, přičemž maximální (téměř 5%) zastoupení měly mladé osoby mezi držiteli průkazů OZP v Ústeckém a Karlovarském kraji a nejnižší podíly (mírně přesahující 3% hranici) byly zjištěny v Praze a v Kraji Vysočina.

Důchodci, důchody

Více než čtvrtina obyvatel kraje pobírá důchod.

Podle údajů České správy sociálního zabezpečení (ČSSZ) a metodiky Ministerstva práce a sociálních věcí (MPSV) pobírala v Pardubickém kraji ke konci roku 2020 některý z důchodů více než čtvrtina populace (146,9 tis. osob). Celkový počet příjemců důchodů dlouhodobě stoupal, v posledních dvou letech došlo k mírnému poklesu. V roce 2020 bylo z celkového počtu příjemců některého z důchodů v kraji 62,2 % (91,3 tis.) osob pobírajících starobní důchod sólo. Osob, které pobíraly starobní důchod plný a poměrný sólo i v souběhu s důchodem vdovským nebo vdoveckým, bylo dokonce 82,5 % (121,4 tis.).

Mezi příjemci důchodů převažují ženy.

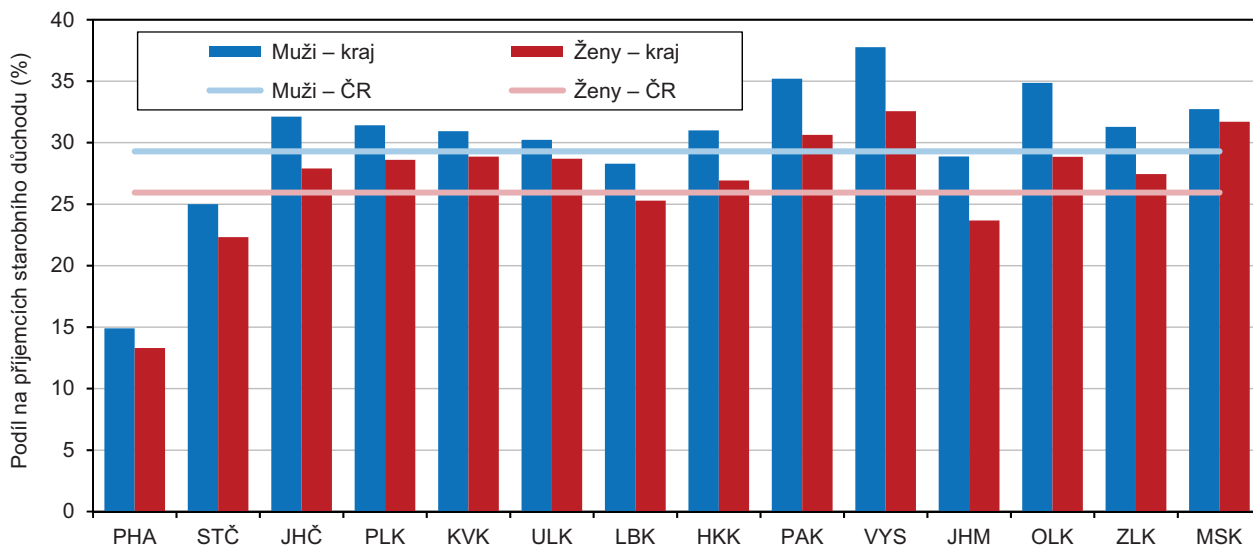
Mezi příjemci důchodů převažovaly ženy z 58,3 % (85,7 tis. osob). Poměr osob pobírajících některý z důchodů podle pohlaví není stabilní, podíl mužů se v porovnání se ženami plynule zvyšuje a jedním z důvodů je rychleji se prodlužující střední délka života mužů. Zatímco v roce 2006 činil podíl mužů 38,4 % (52,0 tis. osob), v roce 2020 tvořil podíl již 41,7 % (61,2 tis. osob).

Od roku 2010 se počet osob pobírajících předčasný starobní důchod zvýšil o polovinu.

V souvislosti se zvyšováním věkové hranice pro odchod do důchodu a též kvůli obtížnému uplatňování osob předdůchodového věku na trhu práce přistupují občané stále častěji k odchodu do předčasného starobního důchodu. Od roku 2010 vzrostl počet příjemců předčasných starobních důchodů v kraji o 54 % na 39,4 tisíce osob v roce 2020. Podíl mužů v předčasném starobním důchodu ze všech mužů, kteří pobírají starobní důchod v porovnání se ženami ve starobním důchodu je vyšší ve všech krajích republiky, a to znamená, že muži volí odchod do předčasného starobního důchodu častěji než ženy.

Graf 2.32 Příjemci předčasného starobního důchodu podle pohlaví v krajích v prosinci 2020

Pramen: ČSSZ



Nejčastěji odcházejí do předčasného starobního důchodu lidé v Kraji Vysočina, druzí v pořadí jsou důchodci z Pardubického kraje.

V mezikrajském srovnání podílu příjemců předčasných starobních důchodů ze starobních důchodců celkem se Pardubický kraj (32,5 % v prosinci 2020) zařadil na 2. nejvyšší příčku za Kraj Vysočina (34,7 %). Pod republikovým průměrem, který na konci roku 2020 činil 27,3 %, se umístily čtyři kraje: s nejnižším podílem Hlavní město Praha (13,9 %) a s odstupem Středočeský (23,4 %), Jihomoravský (25,7 %) a Liberecký kraj (26,5 %). Mezi muži i ženami, jak naznačuje výše umístěný graf, tvoří nejvyšší podíly důchodci a důchodkyně v předčasném starobním důchodu z Kraje Vysočina. Muži z Pardubického kraje jsou na druhé příčce a ženy obsadily v roce 2020 třetí pozici za ženami z Moravskoslezského kraje. Z dlouhodobého pohledu odcházejí do předčasného starobního důchodu nejméně často muži i ženy z Hlavního města Prahy.



Nejvíce příjemců předčasných starobních důchodů žije v okrese Ústí nad Orlicí.

V regionálním pohledu na Pardubický kraj bylo v prosinci 2020 nejvyšší zastoupení příjemců předčasných starobních důchodů v okrese Ústí nad Orlicí, ve kterém možnosti dřívějšího odchodu do důchodu využilo 35,0 % starobních důchodců. Nejnižší zastoupení měli starobní důchodci v předčasném důchodu na Pardubicku (30,3 %).

Výše průměrného starobního důchodu je v mezikrajském srovnání 4. nejnižší.

Průměrný starobní důchod (sólo) dosáhl v prosinci roku 2020 v Pardubickém kraji částky 14 250 Kč a meziročně se zvýšil o 7,6 %. V mezikrajském srovnání výše starobních důchodů obsadil kraj 4. nejnižší místo, důchod byl o 252 Kč nižší, než činil republikový průměr. Nejvyšší důchody pobírají dlouhodobě senioři v Praze (15 439 Kč v roce 2020), nejnižší pak důchodci v Karlovarském kraji (14 030 Kč).

Již druhým rokem roste podíl průměrného starobního důchodu na mzdovém mediánu.

Průměrný starobní důchod dlouhodobě stoupá, jeho podíl na mzdovém mediánu měl však v kraji od roku 2013 opačný trend. Změna nastala v roce 2019, od kterého podíl starobního důchodu (sólo bez souběhu s pozůstalostním) na mzdovém mediánu (hrubé měsíční mzdy) roste. Meziročně se v kraji v roce 2020 zvýšil podíl starobního důchodu na mzdovém mediánu o 0,5 procentního bodu na 45,0 %.

Vdovy početně 5krát převyšují vdovce, jejich počet se však na rozdíl od mužů snižuje.

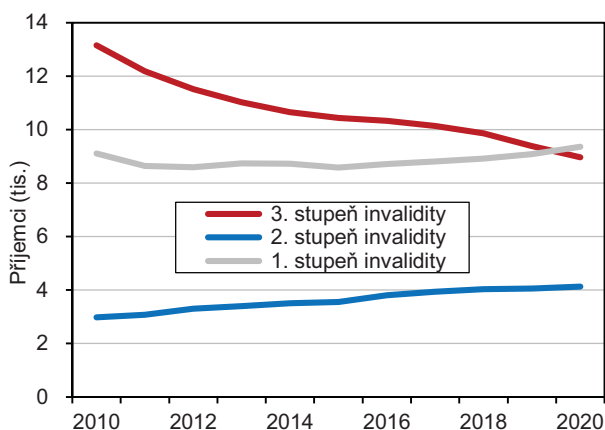
Pozůstalostní důchod (vdovský nebo vdovecký sólo a v kombinaci s přímým důchodem) pobírala na konci roku 2020 více než pětina ze všech příjemců důchodů v Pardubickém kraji (31,5 tis. osob). Žen pobírajících vdovský důchod bylo v prosinci 2020 v Pardubickém kraji celkem 26,4 tis., a to bylo 5krát více, než činil počet mužů (5,1 tis. osob). Z porovnání počtu příjemkyň vdovských důchodů od roku 2010 je patrný klesající trend (-8,9 %), u mužů vdovců je vidět trend rostoucí (+3,0 %).

Pozůstalostní důchody v kraji se pohybují pod republikovým průměrem.

Výše pozůstalostních důchodů vyplácených sólo nebo v kombinaci s přímým důchodem se v kraji pohybuje pod republikovým průměrem s výjimkou vdoveckých důchodů sólo, které byly v roce 2020 v mezikrajském srovnání čtvrté nejvyšší (8 649 Kč). Naopak třetí nejnižší hodnotu mezi kraji ČR měl v kraji vyplácený vdovecký důchod kombinovaný s přímým důchodem (17 278 Kč). Vdovské důchody kombinované s přímým důchodem byly v roce 2020 v Pardubickém kraji páté nejnižší (15 264 Kč) a vdovské důchody sólo byly v mezikrajském srovnání šesté nejnižší (9 348 Kč).

Graf 2.33 Příjemci invalidních důchodů podle stupně invalidity v Pardubickém kraji (stav v prosinci)

Pramen: ČSSZ



Celkem 22,4 tis. osob (15,3 % z celkového počtu příjemců důchodů) pobíralo v Pardubickém kraji v roce 2020 invalidní důchod. Příjemci důchodů pro invaliditu 1. stupně v roce 2020 představovali 41,7 % (9,4 tis. osob) ze všech invalidních důchodců, tedy poprvé od roku 2010 nejvyšší podíl ze všech tří stupňů invalidity. Oproti roku 2010 byl jejich počet vyšší o 2,7 %. Druhý nejvyšší podíl osob (z počtu příjemců invalidních důchodů), a to 39,9 % (9,0 tis. osob) pobíral v roce 2020 důchod pro invaliditu 3. stupně a ve srovnání s rokem 2010 se jejich počet snížil o 31,8 %. Počet příjemců důchodů pro invaliditu 2. stupně tvořil na konci roku 2020 téměř pětinu ze všech invalidních důchodců (4,1 tis. osob) a jejich počet od roku 2010 vzrostl o 38,8 %.

Výše invalidních důchodů je nad průměrem ČR.

Průměrná výše invalidních důchodů vyplácených sólo v Pardubickém kraji v roce 2020 byla ve srovnání s ČR mírně nadprůměrná pro všechny stupně invalidity. Invalidní důchody 3. stupně byly v mezikrajském průměru páté nejvyšší a jejich průměrná výše činila 12 810 Kč. Třetí nejvyšší v ČR byly důchody pro invaliditu 2. stupně (8 597 Kč) a šesté nejvyšší v republikovém srovnání byly průměrné důchody pro invaliditu 1. stupně (7 395 Kč).

Kriminalita

Mezi lety 2019 a 2020 výrazně poklesl počet registrovaných trestných činů.

V průběhu roku 2020 bylo v Pardubickém kraji podle údajů Policejního prezidia ČR registrováno 4 778 trestných činů. Z dlouhodobého pohledu klesá počet registrovaných trestných činů ve všech krajích ČR. Kriminalita výrazně poklesla zejména ve srovnání s předchozím rokem. Lze předpokládat, že na pokles kriminality měl částečně vliv i nouzový stav vyhlášený v souvislosti s pandemickou situací. V Pardubickém kraji se trestná činnost snížila o 15,2 %, což byl druhý nejvyšší meziroční pokles za dobu existence samostatné ČR. Na území celé České republiky byl zaznamenán dokonce nejvyšší meziroční pokles kriminality za dobu existence samostatného státu (o 16,9 %).

Násilné činy tvořily 7,2 % z celkového počtu registrovaných trestných činů v kraji.

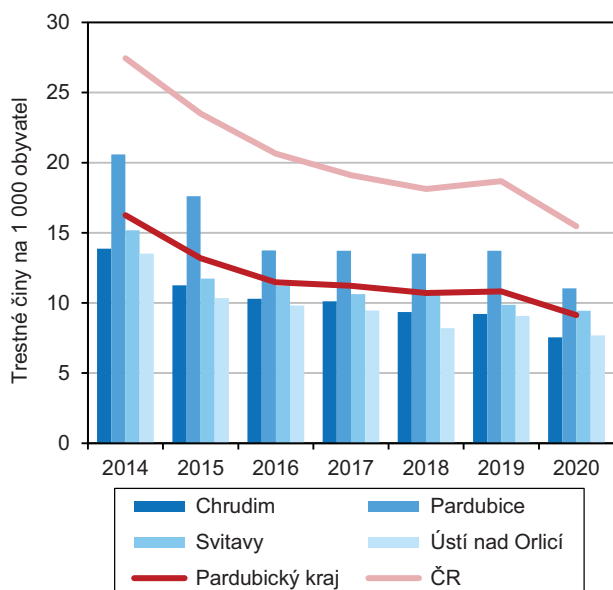
Z hlediska klasifikace trestných činů, které byly registrovány v Pardubickém kraji v roce 2020, tvořily 19,8 % krádeže prosté, 12,2 % hospodářská kriminalita, která zahrnuje především trestné činy v obchodních a finančních vztazích, 9,2 % ostatní majetkové činy (podvod, zpronevěra, neoprávněné užívání cizí věci, zatajení věci, poškozování cizí věci a pytláctví), 7,5 % krádeže vloupáním a 7,2 % násilné činy.

Ve srovnání s ostatními kraji je kriminalita v Pardubickém kraji nízká.

V mezikrajském srovnání měl Pardubický kraj v roce 2020 druhý nejnižší počet registrovaných trestných činů po Karlovarském kraji. V relativním ukazateli přepočtu trestné činnosti na 1 000 obyvatel středního stavu na tom byl kraj ještě lépe. Hodnoty tohoto ukazatele se v jednotlivých krajích se pohybovaly mezi 9,1 až 28,7, přičemž nejnižší hodnota byla zaznamenána právě v Pardubickém kraji (nejvyšší v Praze).

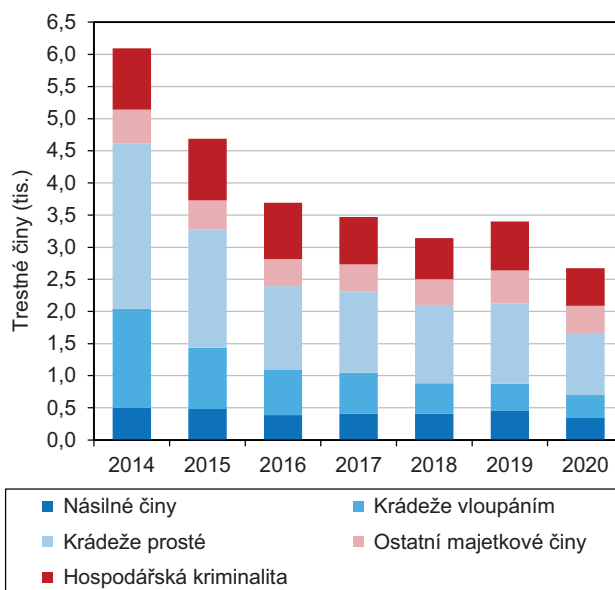
Graf 2.34 Registrované trestné činy na 1 000 obyvatel středního stavu v ČR, Pardubickém kraji a jeho okresech

Pramen: Policejní prezidium ČR



Graf 2.35 Registrované trestné činy podle klasifikace v Pardubickém kraji (vybrané kategorie)

Pramen: Policejní prezidium ČR



Nejméně registrovaných trestných činů na tisíc obyvatel v kraji vykazoval okres Chrudim.

V meziokresním srovnání měl v roce 2020 nejméně registrovaných trestných činů na tis. obyvatel v rámci Pardubického kraje okres Chrudim. V tomto okrese bylo registrováno 7,5 trestných činů na tis. obyvatel, což byla ve srovnání s ostatními okresy ČR (77 okresů) 2. nejnižší hodnota po okrese Žďár nad Sázavou. Také další okresy v kraji měly ve srovnání s ostatními okresy ČR nízké počty registrovaných trestných činů na tis. obyvatel. V okrese Ústí nad Orlicí byla zaznamenána čtvrtá nejnižší hodnota mezi všemi okresy ČR (7,7), v okrese Svitavy čtrnáctá nejnižší hodnota (9,4) a v okrese Pardubice dvacátá čtvrtá nejnižší hodnota (11,0).

Přibližně polovinu z objasněných trestných činů v kraji spáchaly opakovaně trestané osoby.

V roce 2020 bylo v Pardubickém kraji zaznamenáno 3 004 objasněných trestných činů, z nichž 50,7 % bylo spácháno opakovaně trestanými osobami, 17,6 % osobami pod vlivem alkoholu a 7,6 % cizinci. Dodatečně objasněno bylo 427 trestných činů registrovaných v předchozích letech.



Dopravní nehody

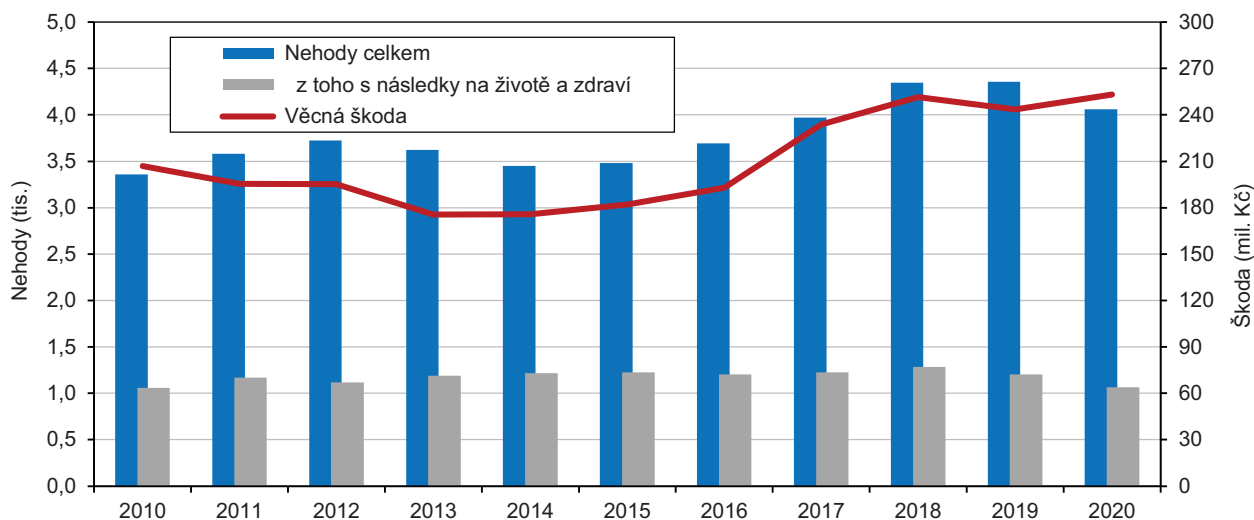
Na situaci na silnicích v ČR během roku 2020 měl významný vliv fakt, že v souvislosti s pandemií SARS-CoV-2 byl na území České republiky v průběhu pěti měsíců vládou ČR vyhlášen nouzový stav.

Snížila se nehodovost na krajské i republikové úrovni.

Policie ČR evidovala na území Pardubického kraje v roce 2020 celkem 4 061 dopravních nehod, což představovalo 4,3 % z celkového počtu 94,8 tis. dopravních nehod v ČR. Od roku 2014 se nehodovost v kraji zvyšovala. V roce 2020 došlo vlivem vyhlášení nouzového stavu v ČR k poklesu počtu hlášených dopravních nehod. Na krajské úrovni se meziročně nehodovost snížila o 6,8 % (-11,9 % v ČR). Proti předchozímu roku se snížil počet nehod ve všech krajích ČR s maximem v Hlavním městě Praze (-21,1 %) a Karlovarském kraji (-15,0 %). Nejméně klesla nehodovost v Jihočeském (-4,6 %) a Libereckém kraji (-4,9 %). Mezi okresy Pardubického kraje se počet dopravních nehod meziročně snížil největší měrou na Svitavsku (-16,8 %), v okrese Pardubice byl přitom zaznamenán mírný nárůst (+1,7 %).

Graf 2.36 Dopravní nehody a způsobená věcná škoda při dopravních nehodách v Pardubickém kraji

Pramen: Policejní prezidium ČR



Významně poklesl počet dopravních nehod s následky na životě a zdraví.

Počet dopravních nehod s následky na životě a zdraví v Pardubickém kraji v roce 2020 meziročně klesl o 11,2 % (-11,5 % v ČR) na 1 067, což byl nejnižší počet za posledních 10 let. K meziročnímu poklesu přitom došlo ve všech krajích s výjimkou kraje Karlovarského (+12,5 %).

Během roku 2020 v důsledku dopravních nehod zemřelo v Pardubickém kraji dvacet šest osob, což znamená snížení o 5 osob (-16,1 %) proti roku 2019. Jedná se zároveň o nejnižší počet zemřelých do 24 hodin po dopravní nehodě v kraji za posledních 25 let. Meziročně se snížil i počet těžce (o 31 osob, -25,2 %) a lehce zraněných osob (o 168 osob, -12,1 %).

Celková věcná škoda způsobená při dopravních nehodách mírně vzrostla.

Celková věcná škoda způsobená při dopravních nehodách (výše škody odhadnutá policisty na místě dopravní nehody) na území Pardubického kraje v roce 2020 dosáhla hodnoty 253 mil. Kč. Proti roku 2019 se hodnota věcných škod v kraji zvýšila o 9,62 mil. Kč, tj. o 4,0 %. V republikovém srovnání tvořila výše škod způsobená při dopravních nehodách v Pardubickém kraji 4% podíl a čtvrtou nejnižší hodnotu mezi krajemi.

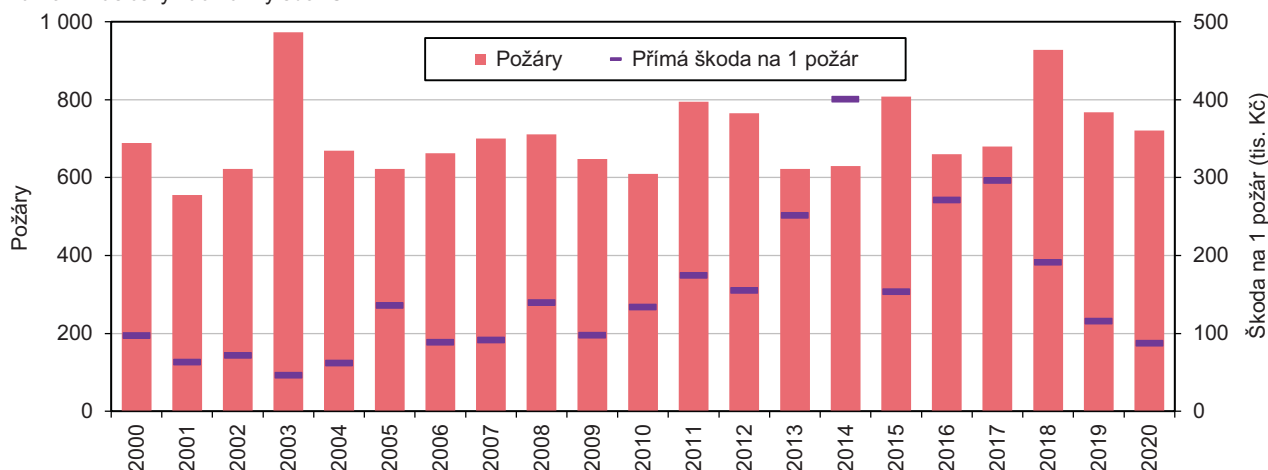
Požáry

Počet požárů v Pardubickém kraji meziročně poklesl obdobně jako ve většině krajů ČR.

V roce 2020 bylo na území Pardubického kraje evidováno 721 požárů, jejich počet se meziročně snížil o 6,1 % (-47). Obdobně byl zaznamenán pokles počtu požárů i ve většině krajů ČR, pouze ve Zlínském kraji, na Vysočině a v Plzeňském kraji se jejich počet zvýšil. Na území Pardubického kraje nejčastěji vyjížděli hasiči k požárům v okrese Pardubice (202 událostí) a nejméně často na Chrudimsku (170 událostí). V přepočtu na 1 000 obyvatel bylo evidováno nejvíce požárů v okrese Svitavy (1,7 požárů na 1 000 obyvatel), naopak nejméně v okrese Pardubice (1,1 událostí na 1 000 obyvatel).

Graf 2.37 Požáry v Pardubickém kraji

Pramen: Hasičský záchranný sbor ČR

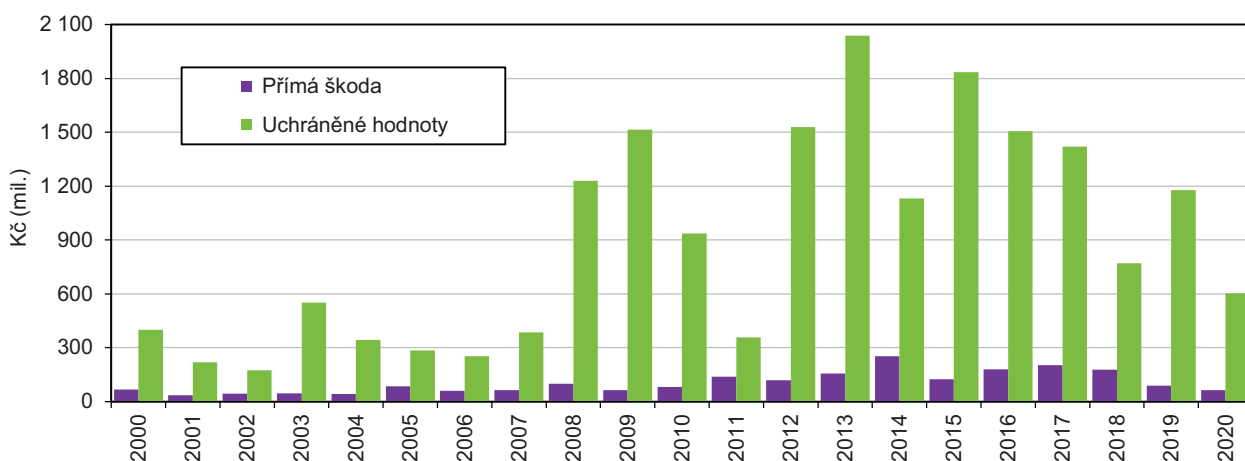


Přímá škoda způsobená požáry se snížila téměř ve všech okresech kraje.

S počtem požárů se snížila i přímá škoda způsobená požáry. V kraji činila v roce 2020 přímá škoda 63,1 mil. Kč a byla o třetinu nižší než v předešlém roce. Podařilo se uchránit hodnoty ve výši 602,2 mil. Kč. V rámci okresů kraje se zvýšila přímá škoda pouze v okrese Svitavy. Nejvyšší přímá škoda byla zaznamenána v okrese Pardubice, nejvyšší škoda v přepočtu na 1 požár však byla evidována v okrese Svitavy. Nejnižší škody byly registrovány v okresech Chrudim a Ústí nad Orlicí.

Graf 2.38 Přímá škoda a uchráněné hodnoty při požárech v Pardubickém kraji

Pramen: Hasičský záchranný sbor ČR



Nízké byly i škody na zdraví občanů v důsledku požárů.

Při požárech vznikají nejen škody na majetku, ale i na zdraví lidí. Celkem byly v kraji v roce 2020 v důsledku požáru usmrceny 3 osoby (2 v okrese Ústí nad Orlicí, 1 v okrese Svitavy), což je třetí nejnižší počet od roku 1997. Při požárech v kraji v roce 2020 bylo zraněno celkem 54 osob, z toho nejvíce v okrese Chrudim (18 osob) a Svitavy (16 osob).

