

OBYVATELSTVO
POPULATION
1 - 1. Obyvatelstvo podle pohlaví a věku k 31. 12. daného roku
Population by sex and age as at 31 December of the given year

Pramen: ČSÚ

Source: CZSO

Rok Year	Ženy Women		Muži Men		Celkem Total		Struktura v % Structure (%)	
	osoby Persons	%	osoby Persons	%	osoby Persons	%	ženy Women	muži Men
	Celkem				Total			
2000	5 269 815	100,0	4 996 731	100,0	10 266 546	100,0	51,3	48,7
2001	5 238 450	100,0	4 967 986	100,0	10 206 436	100,0	51,3	48,7
2002	5 236 563	100,0	4 966 706	100,0	10 203 269	100,0	51,3	48,7
2003	5 236 715	100,0	4 974 740	100,0	10 211 455	100,0	51,3	48,7
2004	5 239 664	100,0	4 980 913	100,0	10 220 577	100,0	51,3	48,7
2005	5 248 431	100,0	5 002 648	100,0	10 251 079	100,0	51,2	48,8
2006	5 261 005	100,0	5 026 184	100,0	10 287 189	100,0	51,1	48,9
2007	5 298 196	100,0	5 082 934	100,0	10 381 130	100,0	51,0	49,0
2008	5 331 165	100,0	5 136 377	100,0	10 467 542	100,0	50,9	49,1
2009	5 349 616	100,0	5 157 197	100,0	10 506 813	100,0	50,9	49,1
2010	5 363 971	100,0	5 168 799	100,0	10 532 770	100,0	50,9	49,1
2011	5 347 235	100,0	5 158 210	100,0	10 505 445	100,0	50,9	49,1
2012	5 351 776	100,0	5 164 349	100,0	10 516 125	100,0	50,9	49,1
2013	5 350 039	100,0	5 162 380	100,0	10 512 419	100,0	50,9	49,1
2014	5 361 348	100,0	5 176 927	100,0	10 538 275	100,0	50,9	49,1
2015	5 367 513	100,0	5 186 330	100,0	10 553 843	100,0	50,9	49,1
2016	5 378 133	100,0	5 200 687	100,0	10 578 820	100,0	50,8	49,2
2017	5 390 264	100,0	5 219 791	100,0	10 610 055	100,0	50,8	49,2
2018	5 405 606	100,0	5 244 194	100,0	10 649 800	100,0	50,8	49,2
2019	5 421 943	100,0	5 271 996	100,0	10 693 939	100,0	50,7	49,3
2020	5 426 674	100,0	5 275 103	100,0	10 701 777	100,0	50,7	49,3
	0–14 let				0–14 years			
2000	810 567	15,4	853 867	17,1	1 664 434	16,2	48,7	51,3
2001	789 906	15,1	831 956	16,7	1 621 862	15,9	48,7	51,3
2002	774 227	14,8	815 539	16,4	1 589 766	15,6	48,7	51,3
2003	756 628	14,4	797 847	16,0	1 554 475	15,2	48,7	51,3
2004	742 760	14,2	784 186	15,7	1 526 946	14,9	48,6	51,4
2005	730 146	13,9	771 185	15,4	1 501 331	14,6	48,6	51,4
2006	719 449	13,7	760 065	15,1	1 479 514	14,4	48,6	51,4
2007	718 618	13,6	758 305	14,9	1 476 923	14,2	48,7	51,3
2008	720 054	13,5	759 953	14,8	1 480 007	14,1	48,7	51,3
2009	727 365	13,6	767 005	14,9	1 494 370	14,2	48,7	51,3
2010	738 955	13,8	779 187	15,1	1 518 142	14,4	48,7	51,3
2011	750 307	14,0	790 934	15,3	1 541 241	14,7	48,7	51,3
2012	759 767	14,2	800 529	15,5	1 560 296	14,8	48,7	51,3
2013	768 238	14,4	809 217	15,7	1 577 455	15,0	48,7	51,3
2014	779 580	14,5	821 465	15,9	1 601 045	15,2	48,7	51,3
2015	791 107	14,7	832 609	16,1	1 623 716	15,4	48,7	51,3
2016	802 627	14,9	844 648	16,2	1 647 275	15,6	48,7	51,3
2017	814 133	15,1	856 544	16,4	1 670 677	15,7	48,7	51,3
2018	825 350	15,3	867 710	16,5	1 693 060	15,9	48,7	51,3
2019	833 900	15,4	876 302	16,6	1 710 202	16,0	48,8	51,2
2020	838 804	15,5	880 937	16,7	1 719 741	16,1	48,8	51,2

OBVATELSTVO
POPULATION
1 - 1. Obyvatelstvo podle pohlaví a věku k 31. 12. daného roku
Population by sex and age as at 31 December of the given year

Pramen: ČSÚ

Source: CZSO

dokončení

End of table

Rok Year	Ženy Women		Muži Men		Celkem Total		Struktura v % Structure (%)	
	osoby Persons	%	osoby Persons	%	osoby Persons	%	ženy Women	muži Men
	15–64 let				15–64 years			
2000	3 584 101	68,0	3 595 008	71,9	7 179 109	69,9	49,9	50,1
2001	3 579 745	68,3	3 590 272	72,3	7 170 017	70,2	49,9	50,1
2002	3 592 795	68,6	3 602 746	72,5	7 195 541	70,5	49,9	50,1
2003	3 608 696	68,9	3 625 092	72,9	7 233 788	70,8	49,9	50,1
2004	3 620 219	69,1	3 638 782	73,1	7 259 001	71,0	49,9	50,1
2005	3 631 598	69,2	3 661 759	73,2	7 293 357	71,1	49,8	50,2
2006	3 642 023	69,2	3 683 215	73,3	7 325 238	71,2	49,7	50,3
2007	3 665 225	69,2	3 726 148	73,3	7 391 373	71,2	49,6	50,4
2008	3 674 680	68,9	3 756 703	73,1	7 431 383	71,0	49,4	50,6
2009	3 663 992	68,5	3 749 568	72,7	7 413 560	70,6	49,4	50,6
2010	3 647 411	68,0	3 731 391	72,2	7 378 802	70,1	49,4	50,6
2011	3 586 946	67,1	3 675 822	71,3	7 262 768	69,1	49,4	50,6
2012	3 547 946	66,3	3 640 265	70,5	7 188 211	68,4	49,4	50,6
2013	3 508 186	65,6	3 601 234	69,8	7 109 420	67,6	49,3	50,7
2014	3 479 387	64,9	3 577 437	69,1	7 056 824	67,0	49,3	50,7
2015	3 447 412	64,2	3 550 303	68,5	6 997 715	66,3	49,3	50,7
2016	3 416 329	63,5	3 526 294	67,8	6 942 623	65,6	49,2	50,8
2017	3 390 377	62,9	3 508 818	67,2	6 899 195	65,0	49,1	50,9
2018	3 370 502	62,4	3 499 621	66,7	6 870 123	64,5	49,1	50,9
2019	3 354 390	61,9	3 497 717	66,3	6 852 107	64,1	49,0	51,0
2020	3 338 999	61,5	3 484 715	66,1	6 823 714	63,8	48,9	51,1
	65+ let				65+ years			
2000	875 147	16,6	547 856	11,0	1 423 003	13,9	61,5	38,5
2001	868 799	16,6	545 758	11,0	1 414 557	13,9	61,4	38,6
2002	869 541	16,6	548 421	11,0	1 417 962	13,9	61,3	38,7
2003	871 391	16,6	551 801	11,1	1 423 192	13,9	61,2	38,8
2004	876 685	16,7	557 945	11,2	1 434 630	14,0	61,1	38,9
2005	886 687	16,9	569 704	11,4	1 456 391	14,2	60,9	39,1
2006	899 533	17,1	582 904	11,6	1 482 437	14,4	60,7	39,3
2007	914 353	17,3	598 481	11,8	1 512 834	14,6	60,4	39,6
2008	936 431	17,6	619 721	12,1	1 556 152	14,9	60,2	39,8
2009	958 259	17,9	640 624	12,4	1 598 883	15,2	59,9	40,1
2010	977 605	18,2	658 221	12,7	1 635 826	15,5	59,8	40,2
2011	1 009 982	18,9	691 454	13,4	1 701 436	16,2	59,4	40,6
2012	1 044 063	19,5	723 555	14,0	1 767 618	16,8	59,1	40,9
2013	1 073 615	20,1	751 929	14,6	1 825 544	17,4	58,8	41,2
2014	1 102 381	20,6	778 025	15,0	1 880 406	17,8	58,6	41,4
2015	1 128 994	21,0	803 418	15,5	1 932 412	18,3	58,4	41,6
2016	1 159 177	21,6	829 745	16,0	1 988 922	18,8	58,3	41,7
2017	1 185 754	22,0	854 429	16,4	2 040 183	19,2	58,1	41,9
2018	1 209 754	22,4	876 863	16,7	2 086 617	19,6	58,0	42,0
2019	1 233 653	22,8	897 977	17,0	2 131 630	19,9	57,9	42,1
2020	1 248 871	23,0	909 451	17,2	2 158 322	20,2	57,9	42,1

OBYVATELSTVO
POPULATION
1 - 2. Obyvatelstvo podle pohlaví, věku a rodinného stavu k 31. 12. daného roku
Population by sex, age, and family status as at 31 December of the given year

 Pramen: ČSÚ
 v procentech

Source: CZSO

Percentage

Věková skupina (v letech) Age group (years)	2010												2020											
	Svobodní/í Single		Vdaní/ženy Married		Rozvedení/í Divorced		Ovdovělí/í Widowed		Svobodní/í Single		Vdaní/ženy Married		Rozvedení/í Divorced		Ovdovělí/í Widowed									
	ženy Women	muži Men	ženy Women	muži Men	ženy Women	muži Men	ženy Women	muži Men	ženy Women	muži Men	ženy Women	muži Men	ženy Women	muži Men	ženy Women	muži Men								
Celkem 15+ Total 15+	25,1	35,0	48,5	51,5	12,9	10,8	13,5	2,7	27,0	37,5	44,8	47,3	15,0	12,3	13,1	2,9								
15–19	99,8	100,0	0,2	-	-	-	-	-	99,9	100,0	0,1	-	-	-	-	-								
20–24	93,0	97,9	6,5	2,0	0,4	0,1	-	-	94,4	98,1	5,3	1,8	0,2	0,1	-	-								
25–29	65,7	82,6	31,0	15,9	3,1	1,4	0,1	-	73,3	85,1	25,0	14,1	1,7	0,8	-	-								
30–34	34,4	51,8	56,2	42,3	9,0	5,9	0,3	0,1	51,4	66,4	43,6	30,8	4,9	2,7	0,1	-								
35–39	16,5	28,5	65,1	58,5	17,6	12,9	0,8	0,1	36,4	50,7	53,0	42,8	10,1	6,4	0,4	0,1								
40–44	8,1	16,5	66,2	63,6	24,1	19,6	1,7	0,3	24,0	36,2	57,6	51,1	17,5	12,6	0,9	0,2								
45–49	5,3	12,0	67,3	65,7	24,4	21,7	3,0	0,6	13,7	23,9	58,7	55,7	25,7	20,0	1,9	0,4								
50–54	4,0	9,7	68,7	68,6	21,8	20,5	5,6	1,2	7,6	15,7	59,4	58,4	29,4	25,0	3,6	0,9								
55–59	3,2	7,4	67,8	72,3	19,4	18,0	9,6	2,2	5,2	11,7	61,0	61,7	27,3	25,1	6,5	1,5								
60–64	2,9	5,3	64,6	76,5	16,0	14,2	16,5	4,0	3,9	9,2	61,4	66,4	22,8	21,5	11,9	3,0								
65–69	2,6	3,8	57,4	79,2	13,0	10,5	27,0	6,4	3,1	6,5	57,4	70,6	19,6	17,4	19,9	5,4								
70–74	2,3	3,1	46,5	79,6	9,7	7,1	41,5	10,2	2,7	4,4	49,9	73,5	15,9	13,2	31,6	9,0								
75–79	2,0	2,6	32,4	76,1	8,1	4,9	57,4	16,3	2,4	3,0	37,7	73,6	12,7	9,5	47,3	13,9								
80–84	2,2	2,2	18,8	68,5	7,1	3,7	71,9	25,7	2,1	2,2	23,5	69,5	9,2	6,4	65,2	21,8								
85–89	2,6	2,2	10,0	58,1	6,0	2,1	81,4	37,6	1,8	1,7	11,2	61,2	7,5	4,4	79,4	32,8								
90+	1,5	3,1	11,0	53,7	2,6	0,2	84,1	43,0	1,2	2,1	4,7	48,0	5,2	2,4	88,1	47,5								

OBYVATELSTVO

POPULATION

1 - 3. Struktura obyvatelstva podle pohlaví, věku a nejvyššího dosaženého vzdělání

Population structure by sex, age, and educational attainment

Pramení: Výběrové šetření pracovních sil ČSÚ

Source: Labour force Sample Survey CZSO

Věková skupina	1993		1995		2000		2010		2015		2019		2020		Age group
	ženy	muži	ženy	muži	ženy	muži	ženy	muži	ženy	muži	ženy	muži	ženy	muži	
	Women	Men	Women	Men	Women	Men	Women	Men	Women	Men	Women	Men	Women	Men	
15-24 let	Celkem (tis. osob)														15-24 years
	810,6 847,7 836,9 874,7 764,3 797,8 630,1 666,4 520,9 546,3 468,5 494,8 468,2 495,8														
	%														
	základní a bez vzdělání	37,8	36,2	40,2	38,8	40,8	41,9	44,2	44,3	43,0	44,1	48,9	50,4	51,1	
střední bez maturity	29,4	38,3	27,8	36,9	18,2	28,5	10,1	18,3	8,5	17,9	8,6	15,0	7,2	15,1	Secondary education with A-level exam.
střední s maturitou	31,1	23,5	31,0	23,2	39,3	28,1	40,1	34,7	40,6	33,4	35,8	30,7	34,7	30,5	Higher education
vysokoškolské	1,2	1,6	0,9	1,1	1,7	1,5	5,6	2,7	7,9	4,6	6,6	3,9	6,9	3,2	
	656,1	682,2	668,0	695,6	751,4	783,6	805,7	859,5	698,7	737,0	671,1	710,7	658,1	699,9	Total (thous. persons)
25-34 let	Celkem (tis. osob)														25-34 years
	787,7 796,0 748,8 758,6 679,8 698,4 763,2 807,1 855,8 905,1 826,8 877,5 808,1 861,3														
	%														
	základní a bez vzdělání	11,7	6,8	10,4	7,5	8,5	6,7	6,6	5,0	6,3	6,3	7,0	7,0	7,2	
střední bez maturity	36,9	50,2	36,5	49,7	37,9	49,8	23,9	38,7	18,6	32,2	18,5	30,1	17,5	30,0	Secondary education with A-level exam.
střední s maturitou	40,5	28,9	42,5	29,6	42,7	32,0	44,1	36,3	37,2	37,4	35,1	36,9	34,9	36,1	Higher education
vysokoškolské	10,9	14,1	10,5	13,2	10,9	11,5	25,4	20,1	37,9	24,1	39,4	26,0	40,3	25,9	
	787,7	796,0	748,8	758,6	679,8	698,4	763,2	807,1	855,8	905,1	826,8	877,5	808,1	861,3	Total (thous. persons)
35-44 let	Celkem (tis. osob)														35-44 years
	787,7 796,0 748,8 758,6 679,8 698,4 763,2 807,1 855,8 905,1 826,8 877,5 808,1 861,3														
	%														
	základní a bez vzdělání	23,0	11,0	20,6	9,0	13,8	7,3	5,7	4,1	4,6	3,9	5,4	4,9	5,0	
střední bez maturity	35,4	53,6	36,9	55,5	36,3	52,5	35,9	47,1	30,7	40,9	25,2	38,9	23,0	35,6	Secondary education with A-level exam.
střední s maturitou	32,8	21,4	33,8	22,5	38,7	25,7	42,6	32,2	40,8	33,9	40,2	32,0	39,5	34,4	Higher education
vysokoškolské	8,9	14,0	8,7	13,0	11,1	14,5	15,8	16,7	24,0	21,3	29,2	24,2	32,4	25,5	

OBYVATELSTVO
POPULATION
1 - 3. Struktura obyvatelstva podle pohlaví, věku a nejvyššího dosaženého vzdělání
Population structure by sex, age, and educational attainment

Pramen: Výběrové šetření pracovních sil ČSÚ

Source: Labour force Sample Survey CZSO

dokončení

End of table

Věková skupina	1993		1995		2000		2010		2015		2019		2020		Age group
	ženy	muži	ženy	muži	ženy	muži	ženy	muži	ženy	muži	ženy	muži	ženy	muži	
	Women	Men	Women	Men	Women	Men	Women	Men	Women	Men	Women	Men	Women	Men	
45-54 let	Nejvyšší dosažené vzdělání														Educational attainment
	Celkem (tis. osob)														
	29,4	11,5	25,6	10,1	22,8	9,6	12,0	4,9	6,7	4,0	5,4	4,0	5,2	4,3	No education and primary education without A-level examination
	31,3	52,3	32,9	51,6	34,1	53,3	34,3	50,6	32,8	45,6	33,7	44,5	33,3	44,6	Secondary education with A-level exam.
	31,9	25,0	33,6	24,9	35,1	24,2	39,7	26,8	41,5	29,8	41,3	32,5	41,5	32,5	Higher education
7,3	11,2	7,9	13,3	7,9	12,9	14,0	17,7	19,1	20,6	19,5	19,0	20,0	18,6		
	538,6	467,5	526,4	460,8	575,0	515,9	774,4	716,4	714,1	676,7	662,7	643,5	658,0	643,7	Total (thous. persons)
55-64 let	Nejvyšší dosažené vzdělání														Educational attainment
	Celkem (tis. osob)														
	45,4	18,4	42,8	16,3	33,8	13,8	19,7	7,2	18,0	6,2	12,2	4,9	9,9	4,4	No education and primary education without A-level examination
	30,6	46,7	29,3	47,0	28,6	48,4	34,8	53,9	35,4	53,2	34,8	49,9	34,4	48,7	Secondary education with A-level exam.
	19,2	24,1	23,0	25,0	30,7	26,3	36,2	24,9	34,4	24,0	37,4	25,6	39,5	27,9	Higher education
4,9	10,8	4,9	11,7	6,9	11,6	9,2	14,0	12,1	16,6	15,6	19,6	16,2	19,0		
	832,4	503,2	846,9	517,3	873,7	546,4	649,3	1 117,1	791,6	1 220,7	887,3	1 241,8	905,7	Total (thous. persons)	
65+ let	Nejvyšší dosažené vzdělání														Educational attainment
	Celkem (tis. osob)														
	62,5	30,2	60,5	26,8	57,8	24,4	37,7	10,9	29,4	8,6	25,2	8,0	24,7	7,3	No education and primary education without A-level examination
	24,3	39,4	24,7	41,1	24,2	40,4	29,9	45,7	31,7	50,2	31,6	49,1	33,0	49,5	Secondary education with A-level exam.
	10,9	19,7	12,0	21,2	14,9	22,6	26,2	27,9	30,9	25,8	34,2	26,9	33,4	26,8	Higher education
2,2	10,7	2,8	10,9	3,1	12,6	6,2	15,5	8,0	15,4	8,9	16,0	9,0	16,3		
															Total (thous. persons)

OBVATELSTVO

1 - 4. Obyvatelstvo podle pohlaví a věku k 31. 12. daného roku

Pramen: ČSÚ

Rok Year	Pohlaví	Věková skupina (v letech)								
		0–4	5–9	10–14	15–19	20–24	25–29	30–34	35–39	40–44
2000	ženy	218 702	277 973	313 892	333 498	417 253	424 875	338 027	338 542	337 376
	muži	231 416	293 457	328 994	348 835	435 295	442 176	352 733	351 500	343 740
	% žen	48,6	48,6	48,8	48,9	48,9	49,0	48,9	49,1	49,5
2005	ženy	232 921	218 016	279 209	319 307	340 914	422 251	423 335	337 699	338 748
	muži	246 102	230 322	294 761	334 212	357 619	441 069	442 517	352 753	350 924
	% žen	48,6	48,6	48,6	48,9	48,8	48,9	48,9	48,9	49,1
2010	ženy	282 591	235 846	220 518	283 701	336 516	360 070	434 976	432 290	343 287
	muži	296 944	249 218	233 025	298 949	355 493	386 426	461 410	456 642	361 605
	% žen	48,8	48,6	48,6	48,7	48,6	48,2	48,5	48,6	48,7
2015	ženy	268 182	288 763	234 162	223 047	288 396	337 260	357 348	429 673	428 507
	muži	282 012	303 194	247 403	234 956	302 126	352 844	379 020	455 413	452 434
	% žen	48,7	48,8	48,6	48,7	48,8	48,9	48,5	48,5	48,6
2016	ženy	270 434	289 609	242 584	223 242	270 493	335 210	354 183	411 784	444 616
	muži	284 400	303 559	256 689	235 431	283 208	350 383	376 224	436 905	469 722
	% žen	48,7	48,8	48,6	48,7	48,9	48,9	48,5	48,5	48,6
2017	ženy	273 166	285 571	255 396	224 694	256 505	330 923	350 913	396 143	454 608
	muži	287 597	299 585	269 362	237 506	268 693	346 641	373 532	421 221	480 288
	% žen	48,7	48,8	48,7	48,6	48,8	48,8	48,4	48,5	48,6
2018	ženy	276 477	279 079	269 794	227 173	242 645	325 537	351 422	380 714	456 041
	muži	290 695	292 895	284 120	240 218	255 372	343 440	373 769	406 261	481 362
	% žen	48,7	48,8	48,7	48,6	48,7	48,7	48,5	48,4	48,6
2019	ženy	277 294	274 583	282 023	232 007	234 796	316 086	349 803	368 149	448 510
	muži	291 529	288 812	295 961	246 023	248 236	335 806	372 324	394 849	474 936
	% žen	48,7	48,7	48,8	48,5	48,6	48,5	48,4	48,3	48,6
2020	ženy	276 818	271 459	290 527	238 443	232 124	300 744	348 408	363 658	432 859
	muži	290 444	285 498	304 995	252 007	245 786	320 181	370 523	389 652	460 462
	% žen	48,8	48,7	48,8	48,6	48,6	48,4	48,5	48,3	48,5

POPULATION

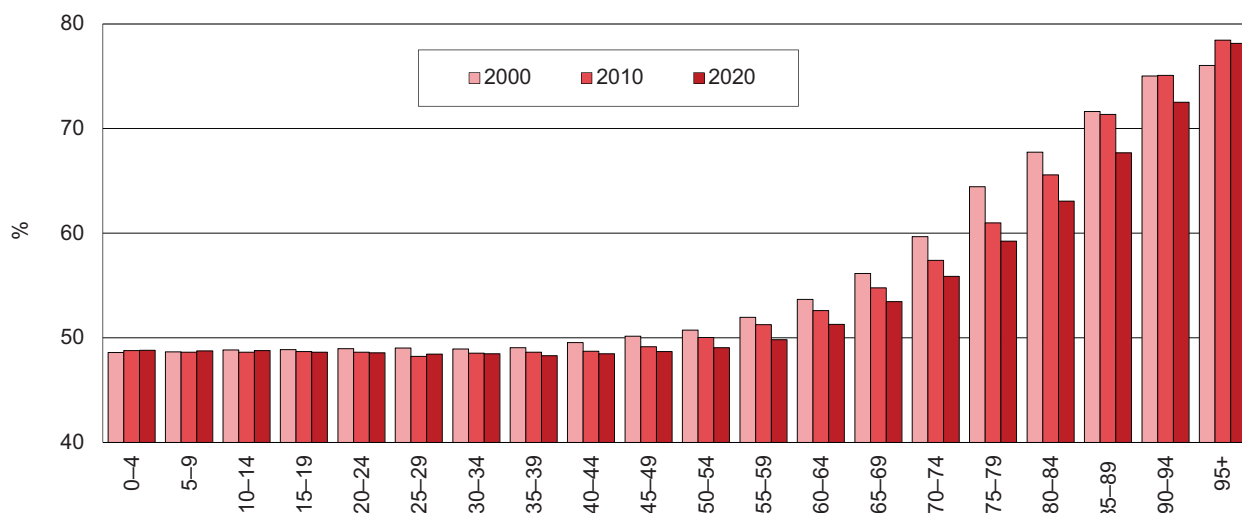
1-4. Population structure by sex and age as at 31 December of the given year

Source: CZSO

Age group (years)											Sex
45-49	50-54	55-59	60-64	65-69	70-74	75-79	80-84	85-89	90-94	95+	
398 135	412 731	330 304	253 360	246 352	243 582	210 185	88 453	61 084	20 657	4 834	Women
395 591	400 825	305 457	218 856	192 510	164 661	115 946	42 126	24 210	6 880	1 523	Men
50,2	50,7	52,0	53,7	56,1	59,7	64,4	67,7	71,6	75,0	76,0	% of women
336 115	392 285	403 047	317 897	238 862	222 092	202 188	149 207	48 674	21 426	4 238	Women
339 996	383 056	379 521	280 092	192 557	158 198	120 962	70 607	19 537	6 769	1 074	Men
49,7	50,6	51,5	53,2	55,4	58,4	62,6	67,9	71,4	76,0	79,8	% of women
342 339	336 351	386 703	391 178	302 420	220 319	191 050	152 084	86 898	19 431	5 403	Women
354 342	336 194	367 638	352 692	249 700	163 508	122 317	79 882	34 877	6 453	1 484	Men
49,1	50,0	51,3	52,6	54,8	57,4	61,0	65,6	71,4	75,1	78,5	% of women
340 118	337 966	329 501	375 596	373 448	280 227	193 562	148 352	93 107	35 213	5 085	Women
356 714	347 096	323 938	345 762	319 544	214 962	130 133	83 653	41 916	11 873	1 337	Men
48,8	49,3	50,4	52,1	53,9	56,6	59,8	63,9	69,0	74,8	79,2	% of women
347 702	342 292	317 249	369 558	372 068	300 627	202 476	146 129	95 030	36 554	6 293	Women
365 300	352 551	314 173	342 397	319 288	232 026	137 596	83 098	43 637	12 443	1 657	Men
48,8	49,3	50,2	51,9	53,8	56,4	59,5	63,7	68,5	74,6	79,2	% of women
361 163	344 279	309 434	361 715	367 444	320 725	212 650	144 097	96 607	36 999	7 232	Women
379 907	355 788	308 389	336 853	317 104	248 936	145 902	82 491	45 232	12 853	1 911	Men
48,7	49,2	50,1	51,8	53,7	56,3	59,3	63,6	68,1	74,2	79,1	% of women
382 802	339 749	313 641	350 778	364 441	330 966	226 982	145 219	96 420	37 656	8 070	Women
404 233	352 218	314 566	328 182	315 501	258 907	156 913	83 949	45 812	13 596	2 185	Men
48,6	49,1	49,9	51,7	53,6	56,1	59,1	63,4	67,8	73,5	78,7	% of women
408 110	336 357	325 425	335 147	363 248	337 451	241 039	148 163	96 439	38 611	8 702	Women
431 168	349 879	328 076	316 420	315 679	265 523	167 590	86 332	46 150	14 370	2 333	Men
48,6	49,0	49,8	51,4	53,5	56,0	59,0	63,2	67,6	72,9	78,9	% of women
429 617	338 917	333 528	320 701	359 404	347 000	247 097	153 949	93 731	39 027	8 663	Women
452 969	352 166	336 205	304 764	313 014	274 177	170 104	90 188	44 759	14 784	2 425	Men
48,7	49,0	49,8	51,3	53,4	55,9	59,2	63,1	67,7	72,5	78,1	% of women

Graf 1-1 Podíl žen v populaci podle věku (stav k 31. 12.)

Percentage of women in the population by age (as at 31 December)



OBYVATELSTVO
POPULATION
1 - 5. Obyvatelstvo podle pohlaví a věku v zemích EU k 1. 1. 2020
Population by sex and age in the EU countries as at 1 January 2020

Pramen: Eurostat 6. 9. 2021

Source: Eurostat, 6 September 2021

Území, země	Obyvatelstvo celkem Population, total	z toho (%) Of which (%)						Territory, country
		0–14 let 0–14 years		15–64 let 15–64 years		65+ let 65+ years		
		ženy Women	muži Men	ženy Women	muži Men	ženy Women	muži Men	
EU 27^{3,4)}	447 319 916	7,4	7,8	32,1	32,3	11,7	8,8	EU27^{3,4)}
Belgie	11 522 440	8,2	8,6	31,8	32,2	10,7	8,5	Belgium
Bulharsko	6 951 482	7,0	7,4	31,6	32,4	12,9	8,7	Bulgaria
Česko	10 693 939	7,8	8,2	31,4	32,7	11,5	8,4	Czechia
Dánsko	5 822 763	8,0	8,4	31,6	32,2	10,7	9,1	Denmark
Estonsko	1 328 976	8,0	8,5	31,6	31,9	13,1	6,9	Estonia
Finsko	5 525 292	7,7	8,1	30,4	31,5	12,5	9,8	Finland
Francie ³⁾	67 320 216	8,8	9,1	31,3	30,4	11,6	8,8	France ³⁾
Chorvatsko	4 058 165	7,0	7,4	32,0	32,6	12,4	8,6	Croatia
Irsko	4 964 440	9,9	10,4	33,0	32,4	7,6	6,8	Ireland
Itálie	59 641 488	6,3	6,7	31,9	31,9	13,1	10,1	Italy
Kypr	888 005	7,8	8,2	34,4	33,2	8,8	7,5	Cyprus
Litva	2 794 090	7,4	7,8	32,8	32,2	13,2	6,7	Lithuania
Lotyšsko	1 907 675	7,8	8,2	32,3	31,1	13,7	6,8	Latvia
Lucembursko	626 108	7,8	8,2	34,0	35,5	7,9	6,6	Luxembourg
Maďarsko	9 769 526	7,1	7,5	32,7	32,9	12,3	7,6	Hungary
Malta	514 564	6,5	7,0	31,9	36,2	10,0	8,5	Malta
Německo	83 166 711	6,7	7,0	31,8	32,8	12,2	9,5	Germany
Nizozemsko	17 407 585	7,6	8,0	32,2	32,6	10,5	9,0	Netherlands
Polsko	37 958 138	7,5	7,9	33,1	33,2	11,0	7,3	Poland
Portugalsko	10 295 909	6,6	6,9	33,3	31,0	12,9	9,3	Portugal
Rakousko	8 901 064	7,0	7,4	33,0	33,5	10,8	8,3	Austria
Rumunsko ⁴⁾	19 328 838	7,6	8,1	32,1	33,2	11,3	7,7	Romania ⁴⁾
Řecko	10 718 565	6,9	7,3	32,0	31,4	12,4	9,9	Greece
Slovensko	5 457 873	7,7	8,1	33,5	34,1	10,0	6,6	Slovakia
Slovinsko	2 095 861	7,3	7,8	31,0	33,7	11,6	8,7	Slovenia
Španělsko	47 332 614	7,0	7,5	32,9	33,0	11,1	8,5	Spain
Švédsko	10 327 589	8,6	9,1	30,4	31,9	10,7	9,3	Sweden

³⁾ předběžné údaje

⁴⁾ odhad

³⁾ preliminary data

⁴⁾ estimate

OBYVATELSTVO

POPULATION

1 - 5. Obyvatelstvo podle pohlaví a věku v zemích EU k 1. 1. 2020

Population by sex and age in the EU countries as at 1 January 2020

Pramen: Eurostat 6. 9. 2021

Source: Eurostat, 6 September 2021

dokončení

End of table

Území, země	Medián věku obyvatelstva <i>Median age of population</i>			Index závislosti	Index závislosti seniorů	Territory, country
	celkem <i>Total</i>	ženy <i>Women</i>	muži <i>Men</i>	<i>Age dependency ratio</i> ¹⁾	<i>Old-age dependency ratio</i> ²⁾	
EU 27^{3,4)}	43,9	45,4	42,4	55,5	32,0	EU27^{3,4)}
Belgie	41,8	42,9	40,7	56,2	29,9	Belgium
Bulharsko	44,8	46,8	43,0	56,4	33,8	Bulgaria
Česko	43,0	44,2	41,8	56,1	31,1	Czechia
Dánsko	42,1	43,1	41,0	56,8	31,1	Denmark
Estonsko	42,3	45,6	39,2	57,5	31,6	Estonia
Finsko	43,1	44,7	41,5	61,4	36,0	Finland
Francie ³⁾	41,9	43,5	40,4	62,1	33,1	France ³⁾
Chorvatsko	44,2	46,4	42,1	54,7	32,6	Croatia
Irsko	38,1	38,6	37,6	53,1	22,1	Ireland
Itálie	47,2	48,6	45,8	56,7	36,4	Italy
Kypr	37,7	38,2	37,3	47,8	24,1	Cyprus
Litva	44,2	47,9	40,1	53,9	30,6	Lithuania
Lotyšsko	43,7	47,5	39,7	57,5	32,3	Latvia
Lucembursko	39,5	40,0	39,0	43,9	20,9	Luxembourg
Maďarsko	43,3	45,2	41,3	52,5	30,3	Hungary
Malta	39,8	41,0	38,7	46,9	27,1	Malta
Německo	45,9	47,6	44,1	54,9	33,7	Germany
Nizozemsko	42,7	43,6	41,7	54,2	30,1	Netherlands
Polsko	41,3	43,0	39,7	50,8	27,5	Poland
Portugalsko	45,5	47,1	43,9	55,6	34,5	Portugal
Rakousko	43,5	45,0	42,0	50,2	28,6	Austria
Rumunsko ⁴⁾	42,8	44,5	41,2	53,0	29,0	Romania ⁴⁾
Řecko	45,2	46,7	43,6	57,5	35,1	Greece
Slovensko	41,0	42,5	39,6	48,0	24,5	Slovakia
Slovinsko	44,1	45,9	42,6	54,6	31,3	Slovenia
Španělsko	44,3	45,4	43,3	51,8	29,7	Spain
Švédsko	40,5	41,6	39,5	60,7	32,1	Sweden

¹⁾ počet obyvatel ve věku 0–14 let a 65+ let vztážený k počtu obyvatel ve věku 15–64 let

²⁾ počet obyvatel ve věku 65+ let vztážený k počtu obyvatel ve věku 15–64 let.

³⁾ předběžné údaje

⁴⁾ odhad

¹⁾ Population 0 to 14 years and 65 years or over to population 15 to 64 years.

²⁾ Population 65 years or over to population 15 to 64 years.

³⁾ preliminary data

⁴⁾ estimate

OBYVATELSTVO

POPULATION

1 - 6. První sňatky podle věku nevěsty a ženicha
First marriages by age of bride and groom

Pramen: ČSÚ

Source: CZSO

Věková skupina (v letech) Age group (years)	2000		2005		2010		2015		2016		2017		2018		2019		2020	
	ženich	nevěsta	ženich	nevěsta	ženich	nevěsta	ženich	nevěsta	ženich	nevěsta	ženich	nevěsta	ženich	nevěsta	ženich	nevěsta	ženich	nevěsta
	Groom	Bride	Groom	Bride	Groom	Bride	Groom	Bride	Groom	Bride	Groom	Bride	Groom	Bride	Groom	Bride	Groom	Bride
Celkem	41 360	41 528	38 347	38 605	34 414	34 734	36 884	37 021	38 578	39 007	40 038	40 336	41 316	41 592	41 606	41 724	33 814	33 974
16-19	701	3 008	220	1 214	104	573	74	379	79	366	73	370	63	365	72	360	46	223
20-24	14 273	22 765	5 342	11 866	2 983	7 376	2 847	6 370	2 879	6 252	2 873	6 225	2 814	6 205	2 734	5 914	1 949	4 508
25-29	18 652	13 093	19 128	19 353	12 791	16 313	12 150	16 395	12 709	17 182	13 069	17 599	13 583	17 713	13 447	17 515	10 515	13 686
30-34	5 061	1 822	10 103	5 026	12 761	8 215	12 404	9 401	12 826	10 059	13 103	10 547	13 115	11 003	13 143	11 080	10 756	9 313
35-39	1 561	458	2 146	760	4 063	1 745	6 365	3 345	6 567	3 716	6 803	3 910	7 128	4 226	6 940	4 356	5 743	3 834
40-44	530	162	740	177	953	299	1 984	825	2 336	1 032	2 757	1 237	3 076	1 541	3 372	1 820	2 979	1 596
45-49	280	94	296	89	379	109	586	167	617	235	747	277	903	323	1 108	427	1 103	545
50-54	144	53	201	58	193	47	250	78	251	88	326	89	328	117	394	128	359	166
55+	158	73	171	62	187	57	224	61	314	77	287	82	306	99	396	124	364	103

podíl (v %)

Věková skupina (v letech) Age group (years)	2000		2005		2010		2015		2016		2017		2018		2019		2020	
	ženich	nevěsta	ženich	nevěsta	ženich	nevěsta	ženich	nevěsta	ženich	nevěsta	ženich	nevěsta	ženich	nevěsta	ženich	nevěsta	ženich	nevěsta
	Groom	Bride	Groom	Bride	Groom	Bride	Groom	Bride	Groom	Bride	Groom	Bride	Groom	Bride	Groom	Bride	Groom	Bride
Celkem	100,0	100,0	100,0	100,0	100,0	100,0	100,0	100,0	100,0	100,0	100,0	100,0	100,0	100,0	100,0	100,0	100,0	100,0
16-19	1,7	7,2	0,6	3,1	0,3	1,6	0,2	1,0	0,2	0,9	0,2	0,9	0,2	0,9	0,2	0,9	0,1	0,7
20-24	34,5	54,8	13,9	30,7	8,7	21,2	7,7	17,2	7,5	16,0	7,2	15,4	6,8	14,9	6,6	14,2	5,8	13,3
25-29	45,1	31,5	49,9	50,1	37,2	47,0	32,9	44,3	32,9	44,0	32,6	43,6	32,9	42,6	32,3	42,0	31,1	40,3
30-34	12,2	4,4	26,3	13,0	37,1	23,7	33,6	25,4	33,2	25,8	32,7	26,1	31,7	26,5	31,6	26,6	31,8	27,4
35-39	3,8	1,1	5,6	2,0	11,8	5,0	17,3	9,0	17,0	9,5	17,0	9,7	17,3	10,2	16,7	10,4	17,0	11,3
40-44	1,3	0,4	1,9	0,5	2,8	0,9	5,4	2,2	6,1	2,6	6,9	3,1	7,4	3,7	8,1	4,4	8,8	4,7
45-49	0,7	0,2	0,8	0,2	1,1	0,3	1,6	0,5	1,6	0,6	1,9	0,7	2,2	0,8	2,7	1,0	3,3	1,6
50-54	0,3	0,1	0,5	0,2	0,6	0,1	0,7	0,2	0,7	0,2	0,8	0,2	0,8	0,3	0,9	0,3	1,1	0,5
55+	0,4	0,2	0,4	0,2	0,5	0,2	0,6	0,2	0,8	0,2	0,7	0,2	0,7	0,2	1,0	0,3	1,1	0,3

OBYVATELSTVO

POPULATION

1 - 7. Sňatky podle věku nevěsty a ženicha

Marriages by age of bride and groom

Pramen: ČSÚ

Source: CZSO

Věková skupina (v letech) Age group (years)	2000		2005		2010		2015		2016		2017		2018		2019		2020		
	ženich	nevěsta	ženich	nevěsta	ženich	nevěsta	ženich	nevěsta	ženich	nevěsta	ženich	nevěsta	ženich	nevěsta	ženich	nevěsta	ženich	nevěsta	
	Groom	Bride	Groom	Bride	Groom	Bride	Groom	Bride	Groom	Bride	Groom	Bride	Groom	Bride	Groom	Bride	Groom	Bride	
Celkem																			
Total	55 321	55 321	51 829	51 829	46 746	46 746	48 191	48 191	50 768	50 768	52 567	52 567	54 470	54 470	54 870	54 870	45 415	45 415	
16-19	701	3 014	221	1 218	104	573	74	379	79	367	73	372	63	365	72	360	46	223	
20-24	14 462	23 523	5 372	12 107	3 001	7 497	2 861	6 435	2 889	6 311	2 878	6 282	2 826	6 269	2 743	5 974	1 957	4 559	
25-29	20 368	16 164	19 921	21 290	13 072	17 224	12 328	16 958	12 876	17 718	13 233	18 112	13 741	18 225	13 598	17 990	10 645	14 053	
30-34	7 732	4 497	12 695	8 138	14 311	10 544	13 228	10 864	13 596	11 476	13 867	12 008	13 881	12 403	13 848	12 464	11 289	10 382	
35-39	3 834	2 375	4 618	2 915	6 595	4 421	8 362	5 690	8 509	5 942	8 628	6 060	8 808	6 393	8 524	6 460	6 910	5 409	
40-44	2 356	1 845	2 811	1 941	3 181	2 191	4 264	3 064	4 833	3 481	5 385	3 835	5 839	4 194	5 873	4 410	4 991	3 723	
45-49	2 220	1 786	1 974	1 586	2 224	1 662	2 393	1 837	2 704	2 148	2 863	2 266	3 267	2 661	3 629	2 815	3 494	2 951	
50-54	1 668	1 145	1 762	1 277	1 572	1 204	1 744	1 295	2 014	1 457	2 139	1 654	2 362	1 737	2 444	1 878	2 222	1 817	
55+	1 980	972	2 455	1 357	2 686	1 430	2 937	1 669	3 268	1 868	3 501	1 978	3 683	2 233	4 139	2 519	3 861	2 298	

podíl (v %)

Věková skupina (v letech) Age group (years)	2000		2005		2010		2015		2016		2017		2018		2019		2020		
	ženich	nevěsta	ženich	nevěsta	ženich	nevěsta	ženich	nevěsta	ženich	nevěsta	ženich	nevěsta	ženich	nevěsta	ženich	nevěsta	ženich	nevěsta	
	Groom	Bride	Groom	Bride	Groom	Bride	Groom	Bride	Groom	Bride	Groom	Bride	Groom	Bride	Groom	Bride	Groom	Bride	
Celkem																			
Total	100,0	100,0	100,0	100,0	100,0	100,0	100,0	100,0	100,0	100,0	100,0	100,0	100,0	100,0	100,0	100,0	100,0	100,0	
16-19	1,3	5,4	0,4	2,4	0,2	1,2	0,2	0,8	0,2	0,7	0,1	0,7	0,1	0,7	0,1	0,7	0,1	0,5	
20-24	26,1	42,5	10,4	23,4	6,4	16,0	5,9	13,4	5,7	12,4	5,5	12,0	5,2	11,5	5,0	10,9	4,3	10,0	
25-29	36,8	29,2	38,4	41,1	28,0	36,8	25,6	35,2	25,4	34,9	25,2	34,5	25,2	33,5	24,8	32,8	23,4	30,9	
30-34	14,0	8,1	24,5	15,7	30,6	22,6	27,4	22,5	26,8	22,6	26,4	22,8	25,5	22,8	25,2	22,7	24,9	22,9	
35-39	6,9	4,3	8,9	5,6	14,1	9,5	17,4	11,8	16,8	11,7	16,4	11,5	16,2	11,7	15,5	11,8	15,2	11,9	
40-44	4,3	3,3	5,4	3,7	6,8	4,7	8,8	6,4	9,5	6,9	10,2	7,3	10,7	7,7	10,7	8,0	11,0	8,2	
45-49	4,0	3,2	3,8	3,1	4,8	3,6	5,0	3,8	5,3	4,2	5,4	4,3	6,0	4,9	6,6	5,1	7,7	6,5	
50-54	3,0	2,1	3,4	2,5	3,4	2,6	3,6	2,7	4,0	2,9	4,1	3,1	4,3	3,2	4,5	3,4	4,9	4,0	
55+	3,6	1,8	4,7	2,6	5,7	3,1	6,1	3,5	6,4	3,7	6,7	3,8	6,8	4,1	7,5	4,6	8,5	5,1	

1 - 8. Sňatečnost podle pohlaví

Nuptiality by sex

Pramen: ČSÚ

Source: CZSO

Rok Year	Úhrnná sňatečnost svobodných (v %)		Průměrný věk při prvním sňatku		Úhrnná sňatečnost rozvedených (v %)		Průměrná délka od rozvodu ke sňatku	
	<i>Total first marriage rate (%)</i>		<i>Mean age at first marriage</i>		<i>Total marriage rate of divorcees (%)</i>		<i>Mean interval between divorce and marriage</i>	
	ženy Women	muži Men	ženy Women	muži Men	ženy Women	muži Men	ženy Women	muži Men
2000	74,4	69,5	26,5	28,9	44,1	44,7	6,1	6,1
2001	72,5	66,0	26,9	29,3	41,8	43,2	6,2	6,0
2002	72,4	66,2	27,3	29,7	42,2	43,4	6,4	6,3
2003	68,7	62,5	27,7	30,3	39,1	40,4	6,7	6,5
2004	69,8	63,6	28,0	30,5	40,8	41,8	7,0	6,7
2005	69,1	62,8	28,1	30,8	40,7	41,7	7,3	7,0
2006	69,7	62,9	28,4	31,0	40,9	42,5	7,4	7,1
2007	71,1	64,5	28,6	31,2	46,6	47,9	7,5	7,3
2008	66,1	59,6	28,8	31,4	44,0	44,5	7,8	7,5
2009	62,7	56,1	29,2	32,0	38,9	40,4	7,9	7,5
2010	61,6	54,9	29,4	32,2	37,2	38,4	7,8	7,5
2011	61,0	53,5	29,6	32,2	36,6	36,9	7,8	7,5
2012	60,6	53,2	29,6	32,3	34,9	36,4	8,0	7,6
2013	59,0	51,4	29,8	32,3	33,5	34,7	8,3	8,0
2014	60,8	53,1	29,8	32,3	33,6	35,4	8,5	8,1
2015	62,4	55,1	29,8	32,4	36,3	37,2	8,6	8,2
2016	64,3	56,2	29,9	32,2	38,7	40,7	8,9	8,4
2017	65,4	57,6	29,8	32,2	40,8	42,5	9,0	8,6
2018	66,9	58,8	29,8	32,2	43,4	45,0	9,1	8,8
2019	67,5	59,0	29,8	32,1	44,5	46,0	9,4	8,9
2020	60,8	51,9	30,4	32,6	39,4	40,8	9,3	9,6

OBVYATELSTVO

POPULATION

1 - 9. Druhé a další sňatky podle věku nevěsty a ženicha

Remarriages by age of bride and groom

Pramen: ČSÚ

Source: CZSO

Věková skupina (v letech) Age group (years)	2000		2005		2010		2015		2016		2017		2018		2019		2020	
	ženich	nevěsta	ženich	nevěsta	ženich	nevěsta	ženich	nevěsta	ženich	nevěsta	ženich	nevěsta	ženich	nevěsta	ženich	nevěsta	ženich	nevěsta
	Groom	Bride	Groom	Bride	Groom	Bride	Groom	Bride	Groom	Bride	Groom	Bride	Groom	Bride	Groom	Bride	Groom	Bride
Celkem	13 961	13 793	13 482	13 224	12 332	12 012	11 307	11 170	12 190	11 761	12 529	12 231	13 154	12 878	13 264	13 146	11 601	11 441
16-19	-	6	1	4	-	-	-	-	-	1	-	2	-	-	-	-	-	-
20-24	189	758	30	241	18	121	14	65	10	59	5	57	12	64	9	60	8	51
25-29	1 716	3 071	793	1 937	281	911	178	563	167	536	164	513	158	512	151	475	130	367
30-34	2 671	2 675	2 592	3 112	1 550	2 329	824	1 463	770	1 417	764	1 461	766	1 400	705	1 384	533	1 069
35-39	2 273	1 917	2 472	2 155	2 532	2 676	1 997	2 345	1 942	2 226	1 825	2 150	1 680	2 157	1 584	2 104	1 167	1 575
40-44	1 826	1 683	2 071	1 764	2 228	1 892	2 280	2 239	2 497	2 449	2 628	2 598	2 763	2 653	2 501	2 590	2 012	2 127
45-49	1 940	1 692	1 678	1 497	1 845	1 553	1 807	1 670	2 087	1 913	2 116	1 989	2 364	2 338	2 521	2 388	2 391	2 406
50-54	1 524	1 092	1 561	1 219	1 379	1 157	1 494	1 217	1 763	1 369	1 813	1 565	2 034	1 620	2 050	1 750	1 863	1 651
55+	1 822	899	2 284	1 295	2 499	1 373	2 713	1 608	2 954	1 791	3 214	1 896	3 377	2 134	3 743	2 395	3 497	2 195

podíl (v %)

Věková skupina (v letech) Age group (years)	2000		2005		2010		2015		2016		2017		2018		2019		2020	
	ženich	nevěsta	ženich	nevěsta	ženich	nevěsta	ženich	nevěsta	ženich	nevěsta	ženich	nevěsta	ženich	nevěsta	ženich	nevěsta	ženich	nevěsta
	Groom	Bride	Groom	Bride	Groom	Bride	Groom	Bride	Groom	Bride	Groom	Bride	Groom	Bride	Groom	Bride	Groom	Bride
Celkem	100,0	100,0	100,0	100,0	100,0	100,0	100,0	100,0	100,0	100,0	100,0	100,0	100,0	100,0	100,0	100,0	100,0	100,0
16-19	-	0,0	0,0	0,0	-	-	-	-	-	0,0	-	0,0	-	-	-	-	-	-
20-24	1,4	5,5	0,2	1,8	0,1	1,0	0,1	0,6	0,1	0,5	0,0	0,5	0,1	0,5	0,1	0,5	0,1	0,4
25-29	12,3	22,3	5,9	14,6	2,3	7,6	1,6	5,0	1,4	4,6	1,3	4,2	1,2	4,0	1,1	3,6	1,1	3,2
30-34	19,1	19,4	19,2	23,5	12,6	19,4	7,3	13,1	6,3	12,0	6,1	11,9	5,8	10,9	5,3	10,5	4,6	9,3
35-39	16,3	13,9	18,3	16,3	20,5	22,3	17,7	21,0	15,9	18,9	14,6	17,6	12,8	16,7	11,9	16,0	10,1	13,8
40-44	13,1	12,2	15,4	13,3	18,1	15,8	20,2	20,0	20,5	20,8	21,0	21,2	21,0	20,6	18,9	19,7	17,3	18,6
45-49	13,9	12,3	12,4	11,3	15,0	12,9	16,0	15,0	17,1	16,3	16,9	16,3	18,0	18,2	19,0	18,2	20,6	21,0
50-54	10,9	7,9	11,6	9,2	11,2	9,6	13,2	10,9	14,5	11,6	14,5	12,8	15,5	12,6	15,5	13,3	16,1	14,4
55+	13,1	6,5	16,9	9,8	20,3	11,4	24,0	14,4	24,2	15,2	25,7	15,5	25,7	16,6	28,2	18,2	30,1	19,2

OBYVATELSTVO

1 - 10. Sňatky podle nejvyššího dosaženého vzdělání snoubenců

Pramen: ČSÚ

Nejvyšší dosažené vzdělání ženicha	Nejvyšší dosažené vzdělání nevěsty <i>Educational attainment of bride</i>						
	celkem <i>Total</i>	v tom					
		základní <i>Primary education</i>	střední bez maturity <i>Secondary education without A-level examination</i>	střední s maturitou <i>Secondary education with A-level examination</i>	vyšší odborné <i>Short-cycle tertiary education</i>	vysokoškolské <i>Higher education</i>	nezjištěno <i>Not identified</i>
2000							
Celkem	55 321	5 949	17 928	25 393	.	6 051	.
základní	4 653	2 580	1 159	782	.	132	.
střední bez maturity	24 832	2 352	12 936	8 852	.	692	.
střední s maturitou	18 246	842	3 349	12 134	.	1 921	.
vyšší odborné
vysokoškolské	7 590	175	484	3 625	.	3 306	.
nezjištěno
2005							
Celkem	51 829	4 385	13 684	24 913	.	8 847	.
základní	3 178	1 762	769	576	.	71	.
střední bez maturity	19 574	1 762	9 848	7 156	.	808	.
střední s maturitou	19 640	729	2 665	13 226	.	3 020	.
vyšší odborné
vysokoškolské	9 437	132	402	3 955	.	4 948	.
nezjištěno
2010							
Celkem	46 746	2 591	8 987	19 698	.	12 267	3 203
základní	1 834	821	449	465	.	78	21
střední bez maturity	13 978	1 120	6 127	5 379	.	1 238	114
střední s maturitou	17 343	537	2 016	10 452	.	4 208	130
vyšší odborné
vysokoškolské	10 574	105	360	3 344	.	6 708	57
nezjištěno	3 017	8	35	58	.	35	2 881

POPULATION

1 - 10. Marriages by educational attainment of groom and bride

Source: CZSO

Nejvyšší dosažené vzdělání nevěsty		Educational attainment of bride					Educational attainment of groom
celkem	v tom						
	základní <i>Primary education</i>	střední bez maturity <i>Secondary education without A-level examination</i>	střední s maturitou <i>Secondary education with A-level examination</i>	vyšší odborné <i>Short-cycle tertiary education</i>	vysokoškolské <i>Higher education</i>	nezjištěno <i>Not identified</i>	
Total							
2015							
48 191	1 648	4 319	8 966	1 671	6 611	24 976	Total
1 382	793	251	226	21	66	25	<i>Primary education</i>
6 508	498	2 922	2 270	214	546	58	<i>Secondary education without A-level examination</i>
8 746	251	941	4 868	657	1 936	93	<i>Secondary education with A-level examination</i>
890	9	38	235	450	121	37	<i>Short-cycle tertiary education</i>
5 552	49	122	1 174	297	3 715	195	<i>Higher education</i>
25 113	48	45	193	32	227	24 568	<i>Not identified</i>
2019							
54 870	1 259	4 432	8 640	1 042	8 094	31 403	Total
1 033	428	305	206	19	62	13	<i>Primary education</i>
6 771	574	2 840	2 292	227	767	71	<i>Secondary education without A-level examination</i>
9 108	218	1 035	4 688	448	2 634	85	<i>Secondary education with A-level examination</i>
491	7	43	148	128	150	15	<i>Short-cycle tertiary education</i>
6 187	23	157	1 251	208	4 310	238	<i>Higher education</i>
31 280	9	52	55	12	171	30 981	<i>Not identified</i>
2020							
45 415	908	3 323	7 079	782	6 634	26 689	Total
778	318	199	192	8	49	12	<i>Primary education</i>
5 356	395	2 129	1 940	161	679	52	<i>Secondary education without A-level examination</i>
7 191	159	819	3 749	312	2 085	67	<i>Secondary education with A-level examination</i>
391	7	25	105	125	122	7	<i>Short-cycle tertiary education</i>
5 115	23	126	1 061	158	3 536	211	<i>Higher education</i>
26 584	6	25	32	18	163	26 340	<i>Not identified</i>

1 - 11. Sňatky podle státního občanství nevěsty a ženicha

Marriages by citizenship of bride and groom

Pramen: ČSÚ

Source: CZSO

Nevěsta / Bride				Ženich / Groom			
státní občanství	Sňatky celkem	z toho s občanem ČR	Citizenship	státní občanství	Sňatky celkem	z toho s občankou ČR	Citizenship
	Total	Groom is the Czech citizen			Total	Bride is the Czech citizen	
2010				2010			
Celkem	46 746	44 129	Total	Celkem	46 746	44 825	Total
Česko	44 825	42 422	Czechia	Česko	44 129	42 422	Czechia
Slovensko	755	733	Slovakia	Slovensko	664	643	Slovakia
Ukrajina	469	370	Ukraine	Německo	280	277	Germany
Rusko	163	125	Russian Federation	Velká Británie	242	236	United Kingdom
Polsko	77	75	Poland	Ukrajina	178	105	Ukraine
Vietnam	42	38	Viet Nam	Francie	91	87	France
Nigérie	33	33	Nigeria	Spojené státy	88	87	United States of America
Moldavsko	31	24	Moldova (Republic of)	Rakousko	87	84	Austria
Bělorusko	24	17	Belarus	Itálie	78	77	Italy
Japonsko	24	24	Japan	Polsko	56	52	Poland
Spojené státy	22	20	United States of America	Rusko	53	19	Russian Federation
Thajsko	17	17	Thailand	Tunisko	45	43	Tunisia
Německo	16	16	Germany	Turecko	42	40	Turkey
Čína	12	12	China	Nigérie	40	39	Nigeria
Kazachstán	12	7	Kazakhstan	Egypt	37	37	Egypt
jiné a nezjištěné	224	196	Other and unknown	jiné a nezjištěné	636	577	Other and unknown
2020				2020			
Celkem	45 415	42 874	Total	Celkem	45 415	43 124	Total
Česko	43 124	41 078	Czechia	Česko	42 874	41 078	Czechia
Slovensko	775	687	Slovakia	Slovensko	866	768	Slovakia
Ukrajina	645	456	Ukraine	Ukrajina	250	111	Ukraine
Rusko	235	136	Russian Federation	Německo	221	213	Germany
Polsko	81	75	Poland	Velká Británie	102	95	United Kingdom
Vietnam	56	52	Viet Nam	Rusko	79	26	Russian Federation
Bělorusko	55	36	Belarus	Rakousko	67	66	Austria
Kazachstán	38	25	Kazakhstan	Spojené státy	64	54	United States of America
Maďarsko	21	15	Hungary	Francie	58	52	France
Spojené státy	21	17	United States of America	Itálie	58	48	Italy
Thajsko	20	20	Thailand	Polsko	53	48	Poland
Rumunsko	19	9	Romania	Rumunsko	51	26	Romania
Německo	18	18	Germany	Turecko	48	39	Turkey
Moldavsko	18	11	Moldova (Republic of)	Tunisko	43	43	Tunisia
Bulharsko	17	7	Bulgaria	Vietnam	39	35	Viet Nam
jiné a nezjištěné	272	232	Other and unknown	jiné a nezjištěné	542	422	Other and unknown

OBYVATELSTVO

POPULATION

1 - 12. Sňatky podle rodinného stavu nevěsty a ženicha

Marriages by marital status of bride and groom

Pramen: ČSÚ

Source: CZSO

Rodinný stav ženicha	Rodinný stav nevěsty						Marital status of bride						Marital status of groom
	2000			2005			2015			2020			
	svobodná <i>Single</i>	rozvedená <i>Divorced</i>	ovdovělá <i>Widowed</i>	svobodná <i>Single</i>	rozvedená <i>Divorced</i>	ovdovělá <i>Widowed</i>	svobodná <i>Single</i>	rozvedená <i>Divorced</i>	ovdovělá <i>Widowed</i>	svobodná <i>Single</i>	rozvedená <i>Divorced</i>	ovdovělá <i>Widowed</i>	
svobodný	36 228	4 954	178	33 446	4 723	178	32 689	4 066	129	29 694	3 976	144	Single
rozvedený	5 161	7 601	477	5 057	7 403	407	4 265	6 261	350	4 194	6 611	387	Divorced
ovdovělý	139	465	118	102	425	88	67	310	54	86	279	44	Widowed

podíl z celkového počtu sňatků (v %)

Percentage of the total number of marriages

Rodinný stav ženicha	Rodinný stav nevěsty						Marital status of bride						Marital status of groom
	2000			2005			2015			2020			
	svobodná <i>Single</i>	rozvedená <i>Divorced</i>	ovdovělá <i>Widowed</i>	svobodná <i>Single</i>	rozvedená <i>Divorced</i>	ovdovělá <i>Widowed</i>	svobodná <i>Single</i>	rozvedená <i>Divorced</i>	ovdovělá <i>Widowed</i>	svobodná <i>Single</i>	rozvedená <i>Divorced</i>	ovdovělá <i>Widowed</i>	
svobodný	65,5	9,0	0,3	64,5	9,1	0,3	67,8	8,4	0,3	65,4	8,8	0,3	Single
rozvedený	9,3	13,7	0,9	9,8	14,3	0,8	8,9	13,0	0,7	9,2	14,6	0,9	Divorced
ovdovělý	0,3	0,8	0,2	0,2	0,8	0,2	0,1	0,6	0,1	0,2	0,6	0,1	Widowed

OBYVATELSTVO

POPULATION

1 - 13. První sňatky podle věku nevěsty a ženicha v zemích EU v roce 2019

First marriages by age of bride and groom in the EU countries in 2019

Pramen: Eurostat 3. 11. 2021

Source: Eurostat, 3 November 2021

v procentech

Percentage

Území, země	Věková skupina (v letech) <i>Age group (years)</i>										Territory, country
	-19		20-29		30-39		40-49		50+		
	ženy <i>Women</i>	muži <i>Men</i>	ženy <i>Women</i>	muži <i>Men</i>	ženy <i>Women</i>	muži <i>Men</i>	ženy <i>Women</i>	muži <i>Men</i>	ženy <i>Women</i>	muži <i>Men</i>	
EU 27											EU27
Belgie	<i>Belgium</i>
Bulharsko	8,2	2,0	54,2	43,1	29,3	40,9	7,5	11,9	0,9	2,1	<i>Bulgaria</i>
Česko	0,9	0,2	56,2	38,9	37,0	48,3	5,4	10,8	0,6	1,9	<i>Czechia</i>
Dánsko	0,5	0,1	46,6	33,2	38,6	46,0	8,7	12,5	5,6	8,2	<i>Denmark</i>
Estonsko	<i>Estonia</i>
Finsko	2,0	0,7	47,3	35,5	36,3	43,4	10,6	14,4	3,8	5,9	<i>Finland</i>
Francie	<i>France</i>
Chorvatsko	2,9	0,6	63,2	46,7	29,0	43,7	3,8	6,9	1,1	2,1	<i>Croatia</i>
Irsko	<i>Ireland</i>
Itálie	0,7	0,1	36,3	22,1	44,9	52,1	12,2	17,4	5,8	8,3	<i>Italy</i>
Kypr	<i>Cyprus</i>
Litva	2,0	0,4	66,2	51,2	27,2	39,8	3,8	7,0	0,8	1,7	<i>Lithuania</i>
Lotyšsko	2,3	0,6	53,7	41,1	33,2	44,0	7,9	11,0	2,8	3,4	<i>Latvia</i>
Lucembursko	0,8	0,0	41,4	28,9	45,5	51,3	9,6	14,0	2,6	5,8	<i>Luxembourg</i>
Maďarsko	2,1	0,6	54,1	37,5	37,0	48,2	5,8	11,8	1,0	1,9	<i>Hungary</i>
Malta	<i>Malta</i>
Německo	<i>Germany</i>
Nizozemsko	0,9	0,1	47,6	33,5	37,8	46,0	9,8	13,9	3,9	6,4	<i>Netherlands</i>
Polsko	1,3	0,2	71,1	56,1	24,1	37,4	2,8	5,0	0,7	1,3	<i>Poland</i>
Portugalsko	1,2	0,6	43,8	33,3	40,9	48,6	10,2	13,0	3,8	4,4	<i>Portugal</i>
Rakousko	1,5	0,3	43,6	31,8	40,2	46,1	10,1	14,7	4,6	7,1	<i>Austria</i>
Rumunsko	4,5	0,3	60,7	44,7	26,3	41,9	6,1	9,2	2,4	3,9	<i>Romania</i>
Řecko	1,5	0,4	42,3	23,3	49,1	60,5	6,3	13,8	0,8	2,1	<i>Greece</i>
Slovensko	7,6	3,6	66,1	53,8	22,8	35,6	2,7	5,6	0,8	1,4	<i>Slovakia</i>
Slovinsko	1,2	0,3	43,9	30,2	40,2	47,0	12,0	17,3	2,7	5,2	<i>Slovenia</i>
Španělsko	0,5	0,1	26,2	16,2	52,1	54,9	16,4	22,0	4,9	6,8	<i>Spain</i>
Švédsko	1,2	0,2	39,0	28,2	40,2	45,0	11,7	15,9	7,8	10,6	<i>Sweden</i>

OBYVATELSTVO

POPULATION

1 - 14. Rozvody podle pohlaví a věku

Divorces by sex and age

Pramen: ČSÚ

Source: CZSO

Věková skupina (v letech) Age group (years)	2000		2005		2010		2015		2016		2017		2018		2019		2020	
	ženy	muži	ženy	muži	ženy	muži	ženy	muži	ženy	muži	ženy	muži	ženy	muži	ženy	muži	ženy	muži
	Women	Men	Women	Men	Women	Men	Women	Men	Women	Men	Women	Men	Women	Men	Women	Men	Women	Men
Celkem Total	29 704	29 704	31 288	31 288	30 783	30 783	26 083	26 083	24 996	24 996	25 755	25 755	24 313	24 313	24 141	24 141	21 734	21 734
16-19	49	7	24	4	19	4	4	2	7	7	13	3	11	11	5	1	6	-
20-24	3 054	1 378	1 317	435	912	304	436	146	391	154	412	150	425	157	395	145	308	120
25-29	7 096	5 361	5 293	3 439	3 408	1 929	2 249	1 172	2 075	1 055	2 016	998	1 789	991	1 816	1 001	1 563	853
30-34	5 733	5 964	7 171	6 277	6 303	5 167	4 166	2 993	3 761	2 621	3 801	2 679	3 407	2 403	3 244	2 324	2 833	2 014
35-39	4 728	5 200	5 965	6 027	7 208	6 784	6 071	5 401	5 538	4 825	5 377	4 606	4 748	4 139	4 542	3 676	3 875	3 164
40-44	3 644	4 255	4 896	5 547	5 110	5 605	5 596	5 834	5 656	5 899	6 059	6 190	5 915	5 663	5 826	5 659	4 979	4 795
45-49	2 944	3 623	3 043	4 085	3 721	4 636	3 399	4 140	3 482	4 127	3 806	4 501	3 810	4 433	4 040	4 800	4 073	4 564
50-54	1 639	2 267	2 140	2 996	2 118	2 918	2 119	2 885	2 147	2 967	2 276	3 158	2 210	3 098	2 145	2 908	2 100	2 732
55+	817	1 649	1 439	2 478	1 984	3 436	2 043	3 510	1 939	3 348	1 995	3 470	1 998	3 429	2 128	3 627	1 997	3 492
podíl (v %)																		
Věková skupina (v letech) Age group (years)	2000		2005		2010		2015		2016		2017		2018		2019		2020	
	ženy	muži	ženy	muži	ženy	muži	ženy	muži	ženy	muži	ženy	muži	ženy	muži	ženy	muži	ženy	muži
	Women	Men	Women	Men	Women	Men	Women	Men	Women	Men	Women	Men	Women	Men	Women	Men	Women	Men
Celkem Total	100,0	100,0	100,0	100,0	100,0	100,0	100,0	100,0	100,0	100,0	100,0	100,0	100,0	100,0	100,0	100,0	100,0	100,0
16-19	0,2	0,0	0,1	0,0	0,1	0,0	0,0	0,0	0,0	0,0	0,1	0,0	0,0	0,0	0,0	0,0	0,0	-
20-24	10,3	4,6	4,2	1,4	3,0	1,0	1,7	0,6	1,6	0,6	1,6	0,6	1,7	0,6	1,6	0,6	1,4	0,6
25-29	23,9	18,0	16,9	11,0	11,1	6,3	8,6	4,5	8,3	4,2	7,8	3,9	7,4	4,1	7,5	4,1	7,2	3,9
30-34	19,3	20,1	22,9	20,1	20,5	16,8	16,0	11,5	15,0	10,5	14,8	10,4	14,0	9,9	13,4	9,6	13,0	9,3
35-39	15,9	17,5	19,1	19,3	23,4	22,0	23,3	20,7	22,2	19,3	20,9	17,9	19,5	17,0	18,8	15,2	17,8	14,6
40-44	12,3	14,3	15,6	17,7	16,6	18,2	21,5	22,4	22,6	23,6	23,5	24,0	24,3	23,3	24,1	23,4	22,9	22,1
45-49	9,9	12,2	9,7	13,1	12,1	15,1	13,0	15,9	13,9	16,5	14,8	17,5	15,7	18,2	16,7	19,9	18,7	21,0
50-54	5,5	7,6	6,8	9,6	6,9	9,5	8,1	11,1	8,6	11,9	8,8	12,3	9,1	12,7	8,9	12,0	9,7	12,6
55+	2,8	5,6	4,6	7,9	6,4	11,2	7,8	13,5	7,8	13,4	7,7	13,5	8,2	14,1	8,8	15,0	9,2	16,1

1 - 15. Rozvody podle délky trvání manželství

Divorces by duration of marriage

Pramen: ČSÚ

Source: CZSO

Ukazatel	2000	2005	2010	2015	2016	2017	2018	2019	2020	Indicator
Rozvody celkem	29 704	31 288	30 783	26 083	24 996	25 755	24 313	24 141	21 734	Divorces, total
Délka trvání manželství (v letech)										<i>Duration of marriage (years)</i>
0	-	187	254	205	197	233	197	203	155	0
1–4	6 311	5 347	5 775	4 193	3 991	4 082	3 998	4 247	3 715	1–4
5–9	7 813	6 852	6 132	6 066	5 720	5 751	5 091	4 800	4 396	5–9
10–14	6 180	6 089	4 997	4 409	4 355	4 633	4 532	4 534	4 146	10–14
15–19	3 797	5 521	5 098	3 549	3 399	3 600	3 343	3 444	3 057	15–19
20–24	2 916	3 549	4 213	3 289	2 973	2 903	2 734	2 590	2 368	20–24
25–29	1 688	2 164	2 280	2 268	2 349	2 449	2 328	2 097	1 869	25–29
30+	999	1 579	2 034	2 104	2 012	2 104	2 090	2 226	2 028	30+
	%									
Rozvody celkem	100,0	100,0	100,0	100,0	100,0	100,0	100,0	100,0	100,0	Divorces, total
Délka trvání manželství (v letech)										<i>Duration of marriage (years)</i>
0	-	0,6	0,8	0,8	0,8	0,9	0,8	0,8	0,7	0
1–4	21,2	17,1	18,8	16,1	16,0	15,8	16,4	17,6	17,1	1–4
5–9	26,3	21,9	19,9	23,3	22,9	22,3	20,9	19,9	20,2	5–9
10–14	20,8	19,5	16,2	16,9	17,4	18,0	18,6	18,8	19,1	10–14
15–19	12,8	17,6	16,6	13,6	13,6	14,0	13,7	14,3	14,1	15–19
20–24	9,8	11,3	13,7	12,6	11,9	11,3	11,2	10,7	10,9	20–24
25–29	5,7	6,9	7,4	8,7	9,4	9,5	9,6	8,7	8,6	25–29
30+	3,4	5,0	6,6	8,1	8,0	8,2	8,6	9,2	9,3	30+

OBYVATELSTVO

POPULATION

1 - 16. Rozvody podle délky trvání manželství v zemích EU roce 2019

Divorces by duration of marriage in the EU countries in 2019

Pramen: Eurostat 3. 11. 2021

Source: Eurostat, 3 November 2021

v procentech

Percentage

Území, země	Délka trvání manželství Duration of marriage					Territory, country
	0–4 let 0–4 years	5–9 let 5–9 years	10–14 let 10–14 years	15–19 let 15–19 years	20+ let 20+ years	
EU 27						EU27
Belgie	Belgium
Bulharsko	16,7	16,6	16,2	12,2	38,4	Bulgaria
Česko	16,1	19,8	19,2	14,8	29,8	Czechia
Dánsko	22,9	21,4	19,2	14,0	21,3	Denmark
Estonsko	Estonia
Finsko	19,1	28,8	20,5	12,6	18,4	Finland
Francie	France
Chorvatsko	16,9	19,9	17,6	13,7	31,9	Croatia
Irsko	Ireland
Itálie	Italy
Kypr	Cyprus
Litva	21,4	23,5	16,8	9,1	29,0	Lithuania
Lotyšsko	22,3	24,7	18,9	9,5	24,6	Latvia
Lucembursko	16,3	24,0	19,8	13,3	26,6	Luxembourg
Maďarsko	16,9	19,1	17,5	14,5	32,0	Hungary
Malta	Malta
Německo	Germany
Nizozemsko	15,3	22,1	18,5	14,7	29,4	Netherlands
Polsko	12,3	21,0	21,1	14,1	31,5	Poland
Portugalsko	12,8	16,0	15,3	14,8	41,1	Portugal
Rakousko	22,2	23,8	17,3	12,7	24,0	Austria
Rumunsko	19,3	19,3	19,7	13,6	28,2	Romania
Řecko	Greece
Slovensko	15,0	19,5	16,9	14,4	34,2	Slovakia
Slovinsko	16,3	21,1	15,1	12,1	35,4	Slovenia
Španělsko	13,0	19,7	18,1	15,0	34,2	Spain
Švédsko	22,8	30,0	18,9	11,4	16,6	Sweden

1 - 17. Živě narození podle porodní hmotnosti, porodní délky, týdne těhotenství a pohlaví

Live births by birth weight, birth length, week of gestation, and sex

Pramen: ČSÚ

Source: CZSO

Ukazatel	2000		2010		2020		Indicator
	dívky	chlapci	dívky	chlapci	dívky	chlapci	
	<i>Girls</i>	<i>Boys</i>	<i>Girls</i>	<i>Boys</i>	<i>Girls</i>	<i>Boys</i>	
Celkem	43 846	47 064	56 933	60 220	53 924	56 276	Total
	Porodní hmotnost (gramy)		<i>Birth weight (grams)</i>				
-999 g	172	148	237	209	191	190	-999 g
1 000–1 499 g	235	249	425	430	279	322	1 000–1 499 g
1 500–2 499 g	2 393	2 099	4 173	3 502	3 322	2 886	1 500–2 499 g
2 500–2 999 g	8 025	5 959	11 650	9 002	10 256	7 546	2 500–2 999 g
3 000–3 499 g	18 092	16 633	23 237	21 802	22 128	19 930	3 000–3 499 g
3 500–3 999 g	11 953	15 979	13 902	18 684	13 845	18 420	3 500–3 999 g
4 000–4 499 g	2 680	5 208	2 717	5 499	2 913	5 503	4 000–4 499 g
4 500+ g	296	789	272	740	295	736	4 500+ g
Nezjištěna	.	.	320	352	695	743	Not identified
Průměrná hmotnost ¹⁾	3 264	3 403	3 206	3 341	3 252	3 383	Average birth weight ¹⁾
	Porodní délka (cm)		<i>Birth length (cm)</i>				
-44 cm	1 399	1 211	2 416	2 051	1 206	1 038	-44 cm
45–46 cm	2 280	1 752	3 768	2 800	2 795	1 838	45–46 cm
47 cm	2 802	1 872	4 410	2 989	3 372	2 353	47 cm
48 cm	5 173	3 558	7 441	5 464	6 241	4 379	48 cm
49 cm	7 242	5 745	9 541	7 989	8 154	6 634	49 cm
50 cm	10 888	10 757	12 265	12 630	11 119	11 648	50 cm
51 cm	6 998	8 476	7 150	9 577	5 770	8 026	51 cm
52 cm	4 229	6 951	4 180	7 156	3 091	5 493	52 cm
53–54 cm	2 512	5 702	2 319	5 375	1 496	3 664	53–54 cm
55+ cm	323	1 040	217	773	147	472	55+ cm
Nezjištěna	.	.	3 226	3 416	10 533	10 731	Not identified
Průměrná porodní délka ¹⁾	49	50	49	50	49	50	Average birth length ¹⁾
	Týden těhotenství		<i>Week of gestation</i>				
-27	101	116	191	190	138	169	-27
28–33	612	743	975	1 224	694	921	28–33
34–36	1 773	2 098	3 120	3 473	2 405	2 861	34–36
37	1 816	2 067	3 240	3 687	2 728	3 081	37
38	4 071	4 797	7 538	8 306	6 852	7 419	38
39	8 168	9 131	13 111	14 041	13 564	13 913	39
40	17 264	17 842	17 814	18 401	16 036	16 294	40
41	8 209	8 320	9 098	9 079	8 673	8 769	41
42+	1 832	1 950	1 366	1 290	1 399	1 358	42+
Nezjištěn	.	.	480	529	1 435	1 491	Not identified
Průměrná délka těhotenství ¹⁾	39	39	39	39	39	39	Average duration of gravidity ¹⁾

¹⁾ průměrné hodnoty počítány se zjištěných údajů¹⁾ Average values were computed from the available data.

1 - 18. Narozeni podle pohlaví a vitality

Live births and stillbirths by sex

Pramen: ČSÚ

Source: CZSO

Rok Year	Narozeni celkem		Narozeni živě		Narozeni mrtvě		Index maskulinity		
	<i>Births, total</i>		<i>Live births</i>		<i>Stillbirths</i>		<i>Sex ratio</i>		
	dívky <i>Girls</i>	chlapci <i>Boys</i>	dívky <i>Girls</i>	chlapci <i>Boys</i>	dívky <i>Girls</i>	chlapci <i>Boys</i>	celkem <i>Total</i>	živě <i>Live births</i>	mrtvě <i>Stillbirths</i>
2000	43 950	47 219	43 846	47 064	104	155	107	107	149
2001	44 232	46 746	44 099	46 616	133	130	106	106	98
2002	45 215	47 832	45 074	47 712	141	120	106	106	85
2003	45 700	48 257	45 554	48 131	146	126	106	106	86
2004	47 538	50 391	47 402	50 262	136	129	106	106	95
2005	49 884	52 614	49 758	52 453	126	161	105	105	128
2006	51 348	54 782	51 219	54 612	129	170	107	107	132
2007	56 294	58 653	56 157	58 475	137	178	104	104	130
2008	58 359	61 483	58 244	61 326	115	157	105	105	137
2009	58 140	60 527	57 980	60 368	160	159	104	104	99
2010	57 086	60 360	56 933	60 220	153	140	106	106	92
2011	53 024	55 966	52 884	55 789	140	177	106	105	126
2012	53 207	55 748	53 040	55 536	167	212	105	105	127
2013	52 219	54 898	52 049	54 702	170	196	105	105	115
2014	53 616	56 636	53 450	56 410	166	226	106	106	136
2015	54 139	57 023	53 947	56 817	192	206	105	105	107
2016	55 026	58 057	54 826	57 837	200	220	106	105	110
2017	55 908	58 881	55 734	58 671	174	210	105	105	121
2018	55 967	58 452	55 780	58 256	187	196	104	104	105
2019	54 836	57 797	54 646	57 585	190	212	105	105	112
2020	54 116	56 515	53 924	56 276	192	239	104	104	124

OBYVATELSTVO

POPULATION

1 - 19. Živě narození podle státního občanství matky a otce

Live births by citizenship of mother and father

Pramen: ČSÚ

Source: CZSO

Státní občanství matky ¹⁾	Státní občanství otce ¹⁾	2012	2015	2020	Citizenship of mother ¹⁾	Citizenship of father ¹⁾
Celkem		108 576	110 764	110 200	Total	
Česko	Česko	90 338	92 174	91 064	Czechia	Czechia
Česko	nezjištěno	9 290	8 425	7 345	Czechia	Not identified
Slovensko	Česko	1 550	1 784	1 763	Slovakia	Czechia
Česko	Slovensko	1 325	1 511	1 755	Czechia	Slovakia
Ukrajina	Ukrajina	542	679	915	Ukraine	Ukraine
Slovensko	Slovensko	271	366	872	Slovakia	Slovakia
Vietnam	Vietnam	882	900	776	Viet Nam	Viet Nam
Ukrajina	Česko	304	329	385	Ukraine	Czechia
Mongolsko	Mongolsko	99	85	203	Mongolia	Mongolia
Slovensko	nezjištěno	89	93	168	Slovakia	Not identified
					Russian	
Rusko	Česko	92	148	161	Federation	Czechia
Česko	Ukrajina	131	121	152	Czechia	Ukraine
Česko	Velká Británie	183	189	150	Czechia	United Kingdom
					Russian	Russian
Rusko	Rusko	145	123	145	Federation	Federation
Česko	Německo	146	136	136	Czechia	Germany
Česko	ostatní cizí	1 418	1 688	1 626	Czechia	other foreign
ostatní cizí	Česko	529	628	711	other foreign	Czechia
	ostatní	1 242	1 385	1 873		other

1 - 20. Živě narození podle země narození matky a otce

Live births by country of birth of mother and father

Pramen: ČSÚ

Source: CZSO

Země narození matky ¹⁾	Země narození otce ¹⁾	2012	2015	2020	Country of birth of mother ¹⁾	Country of birth of father ¹⁾
Celkem		108 576	110 764	110 200	Total	
Česko	Česko	89 410	90 724	89 071	Czechia	Czechia
Česko	nezjištěna	9 187	8 295	7 210	Czechia	Not identified
Česko	Slovensko	1 708	1 976	2 300	Czechia	Slovakia
Slovensko	Česko	1 803	2 144	2 171	Slovakia	Czechia
Ukrajina	Ukrajina	543	712	1 048	Ukraine	Ukraine
Slovensko	Slovensko	344	463	952	Slovakia	Slovakia
Vietnam	Vietnam	900	930	882	Viet Nam	Viet Nam
Ukrajina	Česko	316	385	490	Ukraine	Czechia
Česko	Ukrajina	144	146	255	Czechia	Ukraine
Slovensko	nezjištěna	180	191	249	Slovakia	Not identified
Mongolsko	Mongolsko	99	85	207	Mongolia	Mongolia
					Russian	
Rusko	Česko	95	163	180	Federation	Czechia
Česko	Německo	141	140	162	Czechia	Germany
					Russian	Russian
Rusko	Rusko	134	125	160	Federation	Federation
Česko	Velká Británie	170	168	140	Czechia	United Kingdom
Česko	ostatní cizí	1 434	1 600	1 902	Czechia	other foreign
ostatní cizí	Česko	536	697	831	other foreign	Czechia
	ostatní	1 432	1 820	1 990		other

¹⁾ vybrané kombinace státního občanství a země narození rodičů odpovídají nejčetnějším v roce 2020

¹⁾ Selected combinations of citizenship and country of birth of parents correspond to the most frequent ones in the year 2020.

1 - 21. Živě narození podle věku matky i otce

Live births by age of mother and father

Pramen: ČSÚ

Source: CZSO

Věk otce (v letech) Age of father (years)	Celkem Total	Věk matky (v letech) Age of mother (years)						
		-19	20-24	25-29	30-34	35-39	40-44	45+
2010								
Celkem/ Total	117 153	3 356	15 452	36 188	43 856	16 201	2 012	88
-19	491	278	171	28	9	5	-	-
20-24	5 637	853	3 224	1 139	329	82	10	-
25-29	21 894	388	5 216	11 569	3 997	659	65	-
30-34	42 552	154	2 696	15 208	21 093	3 165	235	1
35-39	24 803	51	921	4 510	12 205	6 701	398	17
40-44	7 594	16	268	989	2 673	3 042	596	10
45-49	2 725	6	80	352	925	975	361	26
50-54	759	2	24	95	273	262	94	9
55-59	320	3	8	33	96	133	40	7
60+	129	-	10	14	45	44	13	3
Nezjištěn Not identified	10 249	1 605	2 834	2 251	2 211	1 133	200	15
2015								
Celkem/ Total	110 764	2 619	13 487	32 843	38 285	19 847	3 531	152
-19	425	242	142	28	11	2	-	-
20-24	5 429	675	3 197	1 113	337	91	16	-
25-29	19 309	290	4 471	10 507	3 261	680	100	-
30-34	34 146	101	2 074	12 418	16 214	3 045	285	9
35-39	27 740	33	803	4 967	12 304	8 784	824	25
40-44	10 610	14	241	1 259	3 372	4 409	1 289	26
45-49	2 834	3	84	310	778	1 087	531	41
50-54	886	3	40	90	227	347	154	25
55-59	294	-	7	34	70	123	53	7
60+	147	-	7	18	36	69	15	2
Nezjištěn Not identified	8 944	1 258	2 421	2 099	1 675	1 210	264	17
2020								
Celkem/ Total	110 200	2 178	11 609	33 575	38 547	19 510	4 476	305
-19	345	216	112	15	2	-	-	-
20-24	4 494	535	2 608	998	253	79	21	-
25-29	21 566	242	4 346	12 477	3 645	737	113	6
30-34	33 720	67	1 750	12 162	16 372	2 988	362	19
35-39	24 630	21	615	4 138	11 239	7 770	803	44
40-44	12 119	13	227	1 360	3 945	4 826	1 681	67
45-49	3 977	9	82	444	1 074	1 461	826	81
50-54	1 017	2	24	104	287	372	190	38
55-59	307	1	11	33	77	110	62	13
60+	142	-	3	13	31	54	33	8
Nezjištěn Not identified	7 883	1 072	1 831	1 831	1 622	1 113	385	29

OBYVATELSTVO

1 - 22. Živě narození podle nejvyššího dosaženého vzdělání matky a otce^{*)}

Pramen: ČSÚ

Nejvyšší dosažené vzdělání otce	Nejvyšší dosažené vzdělání matky <i>Educational attainment of mother</i>						
	celkem <i>Total</i>	v tom					
		základní <i>Primary education</i>	střední bez maturity <i>Secondary education without A-level examination</i>	střední s maturitou <i>Secondary education with A-level examination</i>	vyšší odborné <i>Short-cycle tertiary education</i>	vysokoškolské <i>Higher education</i>	nezjištěno <i>Not identified</i>
2000							
Celkem	90 910	11 190	34 209	35 741	.	9 770	.
základní	3 618	1 845	1 195	542	.	36	.
střední bez maturity	34 639	2 487	18 619	12 667	.	866	.
střední s maturitou	21 866	529	5 806	13 066	.	2 465	.
vyšší odborné
vysokoškolské	10 995	77	670	4 631	.	5 617	.
nezjištěno	19 792	6 252	7 919	4 835	.	786	.
2005							
Celkem	102 211	11 779	32 632	43 272	.	14 528	.
základní	2 773	1 489	789	447	.	48	.
střední bez maturity	29 323	1 826	14 570	11 746	.	1 181	.
střední s maturitou	24 331	453	4 613	15 570	.	3 695	.
vyšší odborné
vysokoškolské	13 375	48	522	5 191	.	7 614	.
nezjištěno	32 409	7 963	12 138	10 318	.	1 990	.
2010							
Celkem	117 153	12 461	26 922	48 035	.	25 225	4 510
základní	6 241	3 638	1 538	908	.	99	58
střední bez maturity	37 276	3 224	15 754	15 528	.	2 523	247
střední s maturitou	36 694	909	5 772	21 985	.	7 671	357
vyšší odborné
vysokoškolské	21 671	102	871	6 654	.	13 825	219
nezjištěno	15 271	4 588	2 987	2 960	.	1 107	3 629

^{*)} před rokem 2007 údaje o nezjištěném vzdělání otce odpovídají dětem narozeným mimo manželství; od roku 2007 údaje o vzdělání rodičů poskytovány dobrovolně a zahrnují údaje jak o rodičích dětí narozených v manželství, tak mimo něj

^{*)} Before 2007, data on unidentified educational attainment of father correspond to children born outside marriage. Since 2007, data on the educational attainment of parents are provided on a voluntary basis and include data on both parents of children born inside marriage and outside marriage.

POPULATION

1 - 22. Live births by educational attainment of mother and father¹⁾

Source: CZSO

Nejvyšší dosažené vzdělání matky		Educational attainment of mother					Educational attainment of father
celkem Total	v tom						
	základní Primary education	střední bez maturity Secondary education without A-level examination	střední s maturitou Secondary education with A-level examination	vyšší odborné Short-cycle tertiary education	vysokoškolské Higher education	nezjištěno Not identified	
2015							
110 764	10 004	17 445	35 604	9 273	25 409	13 029	Total
5 071	2 694	1 168	805	62	122	220	Primary education
26 844	2 447	8 788	10 866	1 165	2 640	938	Secondary education without A-level examination
30 167	748	3 813	14 556	2 648	7 459	943	Secondary education with A-level examination
2 715	22	110	797	1 257	454	75	Short-cycle tertiary education
19 467	70	503	4 046	1 329	12 992	527	Higher education
26 500	4 023	3 063	4 534	2 812	1 742	10 326	Not identified
2019							
112 231	9 979	15 120	31 923	4 386	36 265	14 558	Total
5 387	2 785	1 220	964	68	285	65	Primary education
25 303	2 681	7 678	9 759	980	3 905	300	Secondary education without A-level examination
32 371	932	3 699	14 100	1 821	11 405	414	Secondary education with A-level examination
1 836	13	105	548	383	765	22	Short-cycle tertiary education
24 364	106	561	4 292	886	18 257	262	Higher education
22 970	3 462	1 857	2 260	248	1 648	13 495	Not identified
2020							
110 200	10 004	14 468	30 158	4 418	36 547	14 605	Total
5 278	2 693	1 182	1 009	64	287	43	Primary education
23 397	2 472	7 115	8 864	963	3 778	205	Secondary education without A-level examination
31 741	951	3 543	13 453	1 805	11 746	243	Secondary education with A-level examination
1 868	22	98	496	426	805	21	Short-cycle tertiary education
23 787	110	541	3 941	868	18 091	236	Higher education
24 129	3 756	1 989	2 395	292	1 840	13 857	Not identified

¹⁾ před rokem 2007 údaje o nezjištěném vzdělání otce odpovídají dětem narozeným mimo manželství; od roku 2007 údaje o vzdělání rodičů poskytovány dobrovolně a zahrnují údaje jak o rodičích dětí narozených v manželství, tak mimo něj

¹⁾ Before 2007, data on unidentified educational attainment of father correspond to children born outside marriage. Since 2007, data on the educational attainment of parents are provided on a voluntary basis and include data on both parents of children born inside marriage and outside marriage.

OBYVATELSTVO

POPULATION

1 - 23. Živě narození v/mimo manželství podle věku žen

Live births in/outside marriage by age of women

Pramen: ČSÚ

Source: CZSO

Ukazatel	2000	2005	2010	2015	2016	2017	2018	2019	2020	Indicator
	Celkem Total									
Celkem	90 910	102 211	117 153	110 764	112 663	114 405	114 036	112 231	110 200	Total
Věková skupina žen										<i>Age group of women</i>
-14 let	17	19	15	13	14	9	14	22	19	-14 years
15-19 let	4 451	3 483	3 341	2 606	2 623	2 644	2 429	2 261	2 159	15-19 years
20-24 let	28 898	16 716	15 452	13 487	13 792	13 382	12 796	11 855	11 609	20-24 years
25-29 let	37 467	43 354	36 188	32 843	33 408	34 530	34 571	34 619	33 575	25-29 years
30-34 let	14 506	29 699	43 856	38 285	38 862	39 442	39 505	39 047	38 547	30-34 years
35-39 let	4 822	7 664	16 201	19 847	20 015	20 125	20 020	19 660	19 510	35-39 years
40-44 let	723	1 228	2 012	3 531	3 780	4 086	4 444	4 458	4 476	40-44 years
45-49 let	26	44	84	139	160	180	247	298	301	45-49 years
50+ let	-	4	4	13	9	7	10	11	4	50+ years
	V manželství Within marriage									
Celkem	71 118	69 802	69 989	57 788	57 930	58 314	58 698	58 138	56 792	Total
Věková skupina žen										<i>Age group of women</i>
-14 let	-	-	-	-	-	-	-	-	-	-14 years
15-19 let	1 529	466	245	140	135	130	157	126	105	15-19 years
20-24 let	21 576	8 251	5 153	3 330	3 536	3 362	3 345	3 198	3 069	20-24 years
25-29 let	31 979	32 416	22 778	17 335	17 197	17 597	17 683	17 859	17 151	25-29 years
30-34 let	11 886	22 618	30 319	23 542	23 591	23 796	23 965	23 524	23 235	30-34 years
35-39 let	3 615	5 241	10 266	11 509	11 432	11 255	11 138	11 026	10 820	35-39 years
40-44 let	516	779	1 169	1 843	1 948	2 085	2 285	2 237	2 255	40-44 years
45-49 let	17	28	56	77	87	85	120	164	156	45-49 years
50+ let	-	3	3	12	4	4	5	4	1	50+ years
	Mimo manželství Outside marriage									
Celkem	19 792	32 409	47 164	52 976	54 733	56 091	55 338	54 093	53 408	Total
Věková skupina žen										<i>Age group of women</i>
-14 let	17	19	15	13	14	9	14	22	19	-14 years
15-19 let	2 922	3 017	3 096	2 466	2 488	2 514	2 272	2 135	2 054	15-19 years
20-24 let	7 322	8 465	10 299	10 157	10 256	10 020	9 451	8 657	8 540	20-24 years
25-29 let	5 488	10 938	13 410	15 508	16 211	16 933	16 888	16 760	16 424	25-29 years
30-34 let	2 620	7 081	13 537	14 743	15 271	15 646	15 540	15 523	15 312	30-34 years
35-39 let	1 207	2 423	5 935	8 338	8 583	8 870	8 882	8 634	8 690	35-39 years
40-44 let	207	449	843	1 688	1 832	2 001	2 159	2 221	2 221	40-44 years
45-49 let	9	16	28	62	73	95	127	134	145	45-49 years
50+ let	-	1	1	1	5	3	5	7	3	50+ years

1 - 24. Plodnost podle věku žen a souhrnné ukazatele plodnosti

Fertility by age of women and fertility indicators

Pramen: ČSÚ

Source: CZSO

Ukazatel	2000	2005	2010	2015	2016	2017	2018	2019	2020	Indicator
Živě narozené děti na 1 000 žen ve věkové skupině										
<i>Live births per 1 000 women in the age group</i>										
Věková skupina žen ¹⁾										Age group of women ¹⁾
15–19 let	13,2	10,9	11,5	11,7	11,8	11,9	10,8	9,9	9,3	15–19 years
20–24 let	67,8	48,7	45,7	45,5	49,4	50,8	51,3	49,7	49,7	20–24 years
25–29 let	90,5	100,9	99,7	97,0	99,4	103,7	105,4	107,9	108,8	25–29 years
30–34 let	43,1	72,1	99,0	106,3	109,2	111,9	112,6	111,4	110,4	30–34 years
35–39 let	14,4	22,8	38,4	45,3	47,6	49,8	51,6	52,5	53,3	35–39 years
40–44 let	2,1	3,7	5,9	8,4	8,7	9,1	9,8	9,9	10,2	40–44 years
45–49 let	0,1	0,1	0,3	0,4	0,5	0,5	0,7	0,8	0,7	45–49 years
15–49 let	35,0	40,6	46,2	45,9	47,0	48,1	48,1	47,5	46,8	15–49 years
Souhrnné ukazatele plodnosti										
<i>Fertility indicators</i>										
Úhrnná plodnost	1,14	1,28	1,49	1,57	1,63	1,69	1,71	1,71	1,71	Total fertility rate
Průměrný věk žen při narození dítěte	27,2	28,6	29,6	30,0	30,0	30,0	30,1	30,2	30,2	Mean age of women at childbirth
při narození 1. dítěte	24,9	26,6	27,6	28,2	28,2	28,2	28,4	28,5	28,5	at birth of the 1st child
při narození 2. dítěte	28,1	29,6	30,7	31,2	31,2	31,3	31,3	31,3	31,3	at birth of the 2nd child
při narození 3. a dalšího dítěte	31,7	32,8	33,2	33,4	33,3	33,4	33,4	33,4	33,3	at birth of the 3rd and further child
Čistá míra reprodukce	0,5	0,6	0,7	0,8	0,8	0,8	0,8	0,8	0,8	Net reproduction rate
Průměrný věk mužů při narození dítěte ²⁾	30,1	32,1	32,9	33,1	33,0	33,0	33,0	33,0	33,0	Mean age of men at birth of a child ²⁾

¹⁾ ve věkové skupině 15–19 let jsou zahrnuty i události žen mladších 15 let, u věkové skupiny 45–49 let i události žen 50letých a starších

²⁾ výpočet z měř plodnosti; nezjištěný věk rozpočten podle rozložení zjištěného věku

¹⁾ The age group of 15–19 years includes also demographic events of women younger than 15 years. The age group of 45–49 years also includes demographic events of women aged 50+ years.

²⁾ Calculation from fertility rates; the unidentified age was divided according to the distribution of the identified age.

1 - 25. Míry plodnosti podle věku^{*,**)} v zemích EU v roce 2019

Fertility rates by age^{*,**)} in the EU countries in 2019

Pramen: Eurostat 3. 11. 2021

Source: Eurostat, 3 November 2021

Území, země	Úhrnná plodnost <i>Total fertility rate</i>	Věkové kategorie (v letech) ¹⁾ <i>Age group (years)</i> ¹⁾							Territory, country
		15–19	20–24	25–29	30–34	35–39	40–44	45–49	
EU 27^{2,3,4)}	1,53	8,6	37,8	85,8	101,8	57,4	13,4	1,0	EU27^{2,3,4)}
Belgie	1,60	5,1	34,5	102,1	114,9	52,2	11,9	0,9	<i>Belgium</i>
Bulharsko	1,58	39,3	69,3	91,3	72,8	34,0	7,7	0,8	<i>Bulgaria</i>
Česko	1,71	9,9	49,7	107,9	111,4	52,5	9,9	0,8	<i>Czechia</i>
Dánsko	1,70	2,0	28,9	107,0	127,8	60,7	12,5	0,8	<i>Denmark</i>
Estonsko	1,66	8,5	46,7	102,6	101,3	58,7	15,7	1,1	<i>Estonia</i>
Finsko	1,35	4,1	33,8	75,7	91,7	51,8	12,3	1,0	<i>Finland</i>
Francie ⁴⁾	1,86	7,5	48,0	114,1	122,7	63,6	15,9	1,0	<i>France⁴⁾</i>
Chorvatsko	1,47	8,8	40,2	85,3	97,7	50,4	10,5	0,6	<i>Croatia</i>
Irsko ⁴⁾	1,71	5,4	31,7	69,4	119,3	92,3	22,1	1,9	<i>Ireland⁴⁾</i>
Itálie ²⁾	1,27	3,7	23,6	60,5	87,8	60,1	15,6	1,5	<i>Italy²⁾</i>
Kypr	1,33	6,7	26,9	63,8	93,2	59,9	14,5	1,8	<i>Cyprus</i>
Litva	1,61	10,1	43,5	102,7	104,2	51,4	10,2	0,4	<i>Lithuania</i>
Lotyšsko	1,61	12,6	54,1	98,1	90,7	52,7	13,6	0,7	<i>Latvia</i>
Lucembursko	1,34	4,0	23,5	59,2	96,8	66,8	16,8	1,6	<i>Luxembourg</i>
Maďarsko	1,55	21,1	48,4	82,8	94,0	51,5	11,4	0,6	<i>Hungary</i>
Malta	1,14	12,0	27,7	56,5	80,3	44,7	8,9	0,6	<i>Malta</i>
Německo	1,54	6,9	34,0	82,2	109,5	62,7	13,6	0,7	<i>Germany</i>
Nizozemsko	1,57	2,5	23,7	89,4	125,6	61,9	11,3	0,5	<i>Netherlands</i>
Polsko	1,44	9,4	47,4	97,6	86,5	39,6	8,1	0,4	<i>Poland</i>
Portugalsko	1,43	7,6	32,9	68,1	96,8	62,5	15,2	0,9	<i>Portugal</i>
Rakousko	1,46	5,2	36,0	83,7	99,3	55,9	12,3	0,8	<i>Austria</i>
Rumunsko ³⁾	1,77	35,9	73,7	109,1	86,4	38,3	8,0	0,5	<i>Romania³⁾</i>
Řecko	1,34	8,4	26,0	61,9	94,6	58,3	14,7	2,3	<i>Greece</i>
Slovensko	1,57	26,9	57,7	91,4	87,8	41,2	8,0	0,4	<i>Slovakia</i>
Slovinsko	1,61	4,6	42,0	108,4	107,0	49,9	10,1	0,5	<i>Slovenia</i>
Španělsko	1,23	6,0	23,9	49,8	84,3	64,1	16,7	1,5	<i>Spain</i>
Švédsko	1,71	3,4	38,2	100,6	119,2	65,8	15,2	1,2	<i>Sweden</i>

¹⁾ věk dosažený v daném roce

^{**)} věkově specifická míra plodnosti je vyjádřena počtem živě narozených vztaženým na tisíc žen v jednotlivých věkových skupinách

¹⁾ bez kategorií do 14 a 50 a více let

²⁾ zlom časové řady

³⁾ odhad

⁴⁾ předběžné údaje

¹⁾ refers to age reached in the given year

^{**)} The age-specific fertility rate is the number of live births per 1 000 women in the particular age group.

¹⁾ without age till 14 and 50+ years

²⁾ break in time series

³⁾ estimate

⁴⁾ preliminary data

OBYVATELSTVO
POPULATION
1 - 26. Průměrný věk matek při narození dítěte v zemích EU
Average age of women at childbirth in the EU countries

Pramen: Eurostat 3. 8. 2021

Source: Eurostat, 3 August 2021

Území, země	2000	2005	2010	2013	2014	2015	2018	2019	Territory, country
EU 27	.	29,5 ¹⁾	30,0	30,3 ¹⁾	30,4 ¹⁾	30,5 ^{2,3)}	30,8	30,9 ^{1,2,3)}	EU27
v tom									
Belgie	28,8	29,3	29,8	30,2	30,3	30,4	30,7	30,8	Belgium
Bulharsko	25,0	25,9	27,0	27,1	27,3	27,4	27,7	27,8	Bulgaria
Česko	27,2	28,6	29,6	29,9	29,9	30,0	30,1	30,2	Czechia
Dánsko	29,7	30,2	30,6	30,8	30,9	31,0	31,2	31,3	Denmark
Estonsko	26,9	28,1	29,2	29,5	29,6 ¹⁾	29,9	30,5	30,6	Estonia
Finsko	29,6	29,9	30,2	30,5	30,5	30,6	31,0	31,1	Finland
Francie	29,3	29,7	30,0	30,2 ¹⁾	30,3	30,4 ²⁾	30,6 ²⁾	30,7	France
Chorvatsko	.	28,3	29,2	29,6	29,8	29,9	30,4	30,5	Croatia
Irsko	30,4	31,2	31,4	31,7	31,8	31,9 ³⁾	32,2 ³⁾	32,4	Ireland
Itálie	30,4	30,9	31,3	31,5	31,5	31,7	32,0 ¹⁾	32,1	Italy
Kypr	28,7	29,5	30,4	30,8	31,0	31,3	31,5	31,7	Cyprus
Litva	26,6	27,5	28,9	29,2	29,4	29,5	30,1	30,2	Lithuania
Lotyšsko	26,7	27,7	28,6	29,0	29,2	29,4	29,9	30,0	Latvia
Lucembursko	29,3	29,8	30,8	31,3	31,4	31,5	32,1	32,3	Luxembourg
Maďarsko	27,3	28,4	29,3	29,5	29,5	29,6	29,8	29,9	Hungary
Malta	27,9	27,9	29,4	30,0	30,1	30,3	30,8	30,7	Malta
Německo	28,8	29,5	30,4	30,8	30,9	30,9	31,1	31,2	Germany
Nizozemsko	30,3	30,6	30,8	31,0	31,1	31,2	31,5	31,6	Netherlands
Polsko	27,3	28,2 ¹⁾	28,8	29,0	29,1	29,2 ³⁾	29,6	29,7	Poland
Portugalsko	28,6	29,3	29,8	30,4	30,7	30,9	31,4	31,4	Portugal
Rakousko	28,2	29,0	29,8	30,3	30,4	30,6	30,9	31,0	Austria
Rumunsko	25,7	26,7	27,0	27,4	27,5	27,6	28,0 ³⁾	28,1	Romania
Řecko	29,6	29,9	30,4	30,9	31,1	31,3	31,5	31,7	Greece
Slovensko	26,6	27,7	28,6	28,8	28,8	28,8	28,8	28,8	Slovakia
Slovinsko	28,2	29,4	30,1	30,1	30,2	30,2	30,4	30,5	Slovenia
Španělsko	30,7	30,9	31,2	31,7	31,8	31,9	32,2	32,3	Spain
Švédsko	29,9	30,5	30,7	30,9	31,0	31,0	31,1	31,3	Sweden

¹⁾ zlom časové řady

²⁾ předběžné údaje

³⁾ odhad

¹⁾ break in time series

²⁾ preliminary data

³⁾ estimate

1 - 27. Potraty podle druhu a věku žen

Abortions by type of abortion and age of women

Pramen: ÚZIS ČR

Source: IHIS CR

Věková skupina žen	2000	2005	2010	2015	2016	2017	2018	2019	2020	Age group of women
	Potraty, celkem <i>Abortions, total</i>									
Celkem	47 370	40 023	39 273	35 761	35 921	35 012	32 952	31 797	30 368	Total
-14 let	28	47	43	29	37	36	35	28	32	-14 years
15-19 let	3 627	2 950	2 462	1 756	1 641	1 566	1 395	1 408	1 269	15-19 years
20-24 let	10 863	6 775	6 080	5 303	4 957	4 858	4 467	4 156	3 708	20-24 years
25-29 let	13 108	10 915	8 601	7 795	7 913	7 865	7 459	7 233	7 047	25-29 years
30-34 let	9 623	10 372	10 865	8 886	8 882	8 643	8 368	8 064	7 920	30-34 years
35-39 let	6 822	6 062	8 124	8 035	8 160	7 637	7 119	6 866	6 436	35-39 years
40-44 let	2 943	2 651	2 785	3 661	4 017	4 010	3 747	3 622	3 537	40-44 years
45-49 let	351	238	303	288	309	382	345	410	406	45-49 years
50+ let	5	13	10	8	5	15	17	10	13	50+ years
	Umělá přerušení těhotenství <i>Legally induced abortions</i>									
Celkem	34 623	26 453	23 998	20 403	20 406	19 415	18 298	17 757	16 886	Total
-14 let	26	45	39	26	34	34	34	25	26	-14 years
15-19 let	2 990	2 405	2 002	1 345	1 266	1 222	1 091	1 069	981	15-19 years
20-24 let	7 592	4 891	4 287	3 599	3 375	3 298	3 013	2 832	2 565	20-24 years
25-29 let	8 705	6 218	4 765	4 119	4 327	4 240	3 995	3 991	3 855	25-29 years
30-34 let	7 254	6 505	5 833	4 457	4 455	4 137	4 135	4 051	3 949	30-34 years
35-39 let	5 382	4 293	5 066	4 477	4 430	4 006	3 794	3 606	3 410	35-39 years
40-44 let	2 395	1 911	1 813	2 202	2 350	2 265	2 038	1 948	1 867	40-44 years
45-49 let	277	177	190	175	168	207	191	233	229	45-49 years
50+ let	2	8	3	3	1	6	7	2	4	50+ years
	Samovolné potraty <i>Spontaneous abortions</i>									
Celkem	11 300	12 245	13 981	14 082	14 212	14 190	13 328	12 720	12 117	Total
-14 let	2	2	4	3	3	2	1	3	5	-14 years
15-19 let	604	520	426	395	357	328	282	324	271	15-19 years
20-24 let	3 026	1 719	1 662	1 571	1 442	1 404	1 308	1 188	1 038	20-24 years
25-29 let	3 856	4 290	3 489	3 339	3 268	3 228	3 084	2 919	2 798	25-29 years
30-34 let	2 001	3 397	4 585	4 006	4 000	4 061	3 820	3 546	3 509	30-34 years
35-39 let	1 241	1 571	2 782	3 277	3 420	3 328	3 050	2 973	2 745	35-39 years
40-44 let	496	686	916	1 375	1 585	1 659	1 626	1 586	1 576	40-44 years
45-49 let	72	55	110	111	133	171	147	174	166	45-49 years
50+ let	2	5	7	5	4	9	10	7	9	50+ years

1 - 28. Potratovost podle druhu a věku žen

Abortion rates by type of abortion and age of women

Pramen: ČSÚ

Source: CZSO

Ukazatel	2000	2005	2010	2015	2016	2017	2018	2019	2020	Indicator
Potravy celkem na 1 000 žen ve věkové skupině <i>Abortions per 1 000 women in the age group</i>										
Věková skupina										Age group
15–19 let ¹⁾	10,8	9,4	8,6	8,0	7,5	7,2	6,3	6,3	5,5	15–19 years ¹⁾
20–24 let	25,5	19,7	18,0	17,9	17,7	18,4	17,9	17,4	15,9	20–24 years
25–29 let	31,6	25,4	23,7	23,0	23,5	23,6	22,7	22,6	22,8	25–29 years
30–34 let	28,6	25,2	24,5	24,7	25,0	24,5	23,8	23,0	22,7	30–34 years
35–39 let	20,4	18,0	19,3	18,4	19,4	18,9	18,3	18,3	17,6	35–39 years
40–44 let	8,5	7,9	8,1	8,8	9,2	8,9	8,2	8,0	8,0	40–44 years
45–49 let ²⁾	0,9	0,7	0,9	0,9	0,9	1,1	1,0	1,1	1,0	45–49 years ²⁾
15–49 let	18,3	15,9	15,5	14,8	15,0	14,7	13,9	13,5	12,9	15–49 years
Úhrnná potratovost	0,63	0,53	0,51	0,51	0,51	0,51	0,49	0,48	0,47	Total abortion rate
Průměrný věk žen při potratu	29,6	29,8	30,2	30,3	30,5	30,5	30,5	30,5	30,7	Mean age of women at abortion (years)
Umělá přerušeni těhotenství na 1 000 žen ve věkové skupině <i>Legally induced abortions per 1 000 women in the age group</i>										
Věková skupina										Age group
15–19 let ¹⁾	8,9	7,7	7,0	6,1	5,8	5,6	5,0	4,8	4,3	15–19 years ¹⁾
20–24 let	17,8	14,2	12,7	12,1	12,1	12,5	12,1	11,9	11,0	20–24 years
25–29 let	21,0	14,5	13,1	12,2	12,9	12,7	12,2	12,4	12,5	25–29 years
30–34 let	21,5	15,8	13,2	12,4	12,5	11,7	11,8	11,6	11,3	30–34 years
35–39 let	16,1	12,8	12,0	10,2	10,5	9,9	9,8	9,6	9,3	35–39 years
40–44 let	6,9	5,7	5,3	5,3	5,4	5,0	4,5	4,3	4,2	40–44 years
45–49 let ²⁾	0,7	0,5	0,6	0,5	0,5	0,6	0,5	0,6	0,6	45–49 years ²⁾
15–49 let	13,3	10,5	9,5	8,5	8,5	8,2	7,7	7,5	7,2	15–49 years
Úhrnná umělá potratovost	0,47	0,35	0,32	0,29	0,30	0,29	0,28	0,28	0,27	Total induced abortion rate
Průměrný věk žen při umělém přerušeni těhotenství	29,8	29,6	29,7	29,7	29,8	29,7	29,7	29,7	29,9	Mean age of women at induced abortion (years)
Samovolné potraty na 1 000 žen ve věkové skupině <i>Spontaneous abortions per 1 000 women in the age group</i>										
Věková skupina										Age group
15–19 let ¹⁾	1,8	1,6	1,5	1,8	1,6	1,5	1,3	1,4	1,2	15–19 years ¹⁾
20–24 let	7,1	5,0	4,9	5,3	5,2	5,3	5,2	5,0	4,4	20–24 years
25–29 let	9,3	10,0	9,6	9,9	9,7	9,7	9,4	9,1	9,1	25–29 years
30–34 let	5,9	8,2	10,4	11,1	11,2	11,5	10,9	10,1	10,0	30–34 years
35–39 let	3,7	4,7	6,6	7,5	8,1	8,2	7,9	7,9	7,5	35–39 years
40–44 let	1,4	2,1	2,7	3,3	3,6	3,7	3,6	3,5	3,6	40–44 years
45–49 let ²⁾	0,2	0,2	0,3	0,3	0,4	0,5	0,4	0,5	0,4	45–49 years ²⁾
15–49 let	4,4	4,9	5,5	5,8	5,9	6,0	5,6	5,4	5,2	15–49 years
Úhrnná samovolná potratovost	0,15	0,16	0,18	0,20	0,20	0,20	0,19	0,19	0,18	Total spontaneous abortion rate
Průměrný věk žen při samovolném potratu	28,9	30,0	31,0	31,1	31,5	31,6	31,6	31,6	31,8	Mean age of women at spontaneous abortion (years)

¹⁾ zahrnutý i události žen mladších 15 let

¹⁾ It also includes abortions in women aged under 15 years.

²⁾ zahrnutý i události žen starších 50 let

²⁾ It also includes abortions in women aged 50+ years.

1 - 29. Potraty podle rodinného stavu ženy

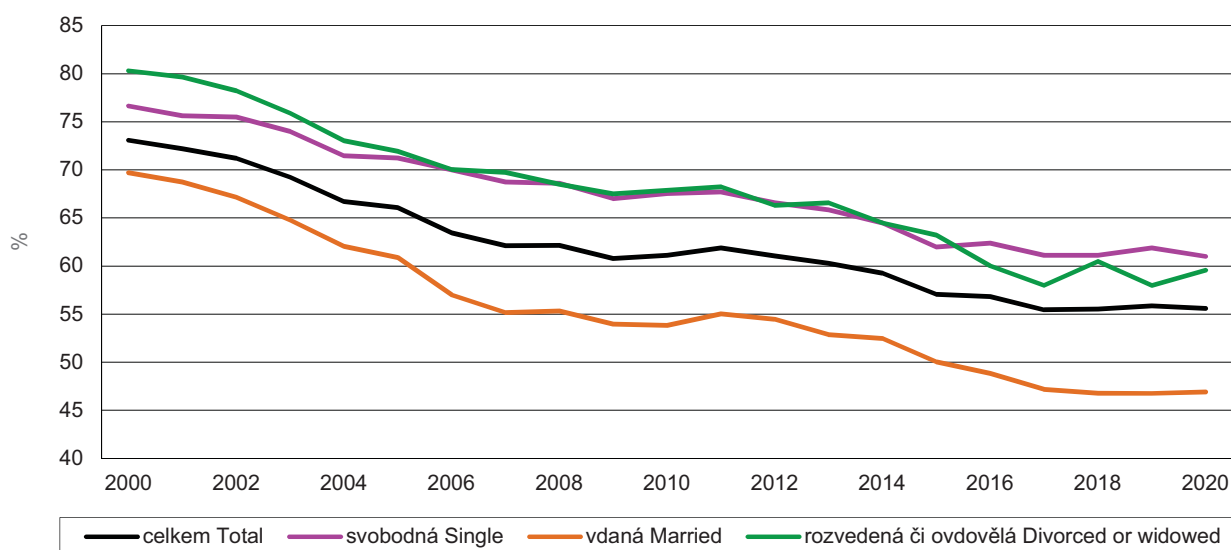
Abortions by marital status of woman

Pramen: ÚZIS ČR

Source: IHIS CR

Rok Year	Potraty celkem <i>Abortions, total</i>							Umělá přerušení těhotenství <i>Legally induced abortions</i>			
	Rodinný stav ženy <i>Marital status of woman</i>							svobodná <i>single</i>	vdaná <i>married</i>	rozvedená či ovdovělá <i>divorced or widowed</i>	
	Celkem <i>Total</i>	svobodná <i>single</i>	vdaná <i>married</i>	rozvedená <i>divorced</i>	ovdovělá <i>widowed</i>	družka <i>cohabiting</i>	nezjištěn <i>not identified</i>				
2000	47 370	14 671	26 816	5 304	371	111	97	11 246	18 693	4 558	
2001	45 057	14 563	24 924	5 030	304	87	149	11 016	17 130	4 250	
2002	43 743	14 642	23 406	5 009	339	106	241	11 053	15 716	4 184	
2003	42 304	14 662	22 233	4 830	288	85	206	10 852	14 404	3 885	
2004	41 324	14 760	20 966	4 913	243	124	318	10 551	13 011	3 765	
2005	40 023	14 942	19 548	4 823	286	115	309	10 646	11 901	3 676	
2006	39 959	15 071	19 371	4 744	284	100	389	10 552	11 042	3 522	
2007	40 917	16 022	19 428	4 711	250	98	408	11 016	10 716	3 460	
2008	41 446	16 849	19 081	4 654	252	91	519	11 562	10 556	3 361	
2009	40 528	16 822	18 297	4 539	209	77	584	11 271	9 873	3 205	
2010	39 273	16 706	17 274	4 410	191	101	591	11 283	9 296	3 123	
2011	38 864	17 269	16 347	4 264	190	128	666	11 693	8 993	3 040	
2012	37 733	17 373	15 393	3 949	207	123	688	11 566	8 385	2 756	
2013	37 687	18 050	14 705	3 928	188	101	715	11 883	7 774	2 741	
2014	36 956	17 999	14 214	3 766	183	106	688	11 604	7 459	2 547	
2015	35 761	17 852	13 368	3 505	169	104	763	11 067	6 687	2 323	
2016	35 921	18 371	13 150	3 442	137	84	737	11 463	6 421	2 148	
2017	35 012	18 397	12 485	3 088	135	118	789	11 247	5 891	1 869	
2018	32 952	17 502	11 775	2 683	94	80	818	10 697	5 506	1 680	
2019	31 797	16 917	11 382	2 435	95	59	909	10 469	5 321	1 467	
2020	30 368	16 412	10 514	2 193	97	74	1 078	10 010	4 931	1 364	

Graf 1-2 Podíl umělých přerušení těhotenství z celkového počtu potratů podle rodinného stavu
Percentage of legally induced abortions in the total number of abortions by marital status



1 - 30. Potraty podle druhu a způsobu provedení

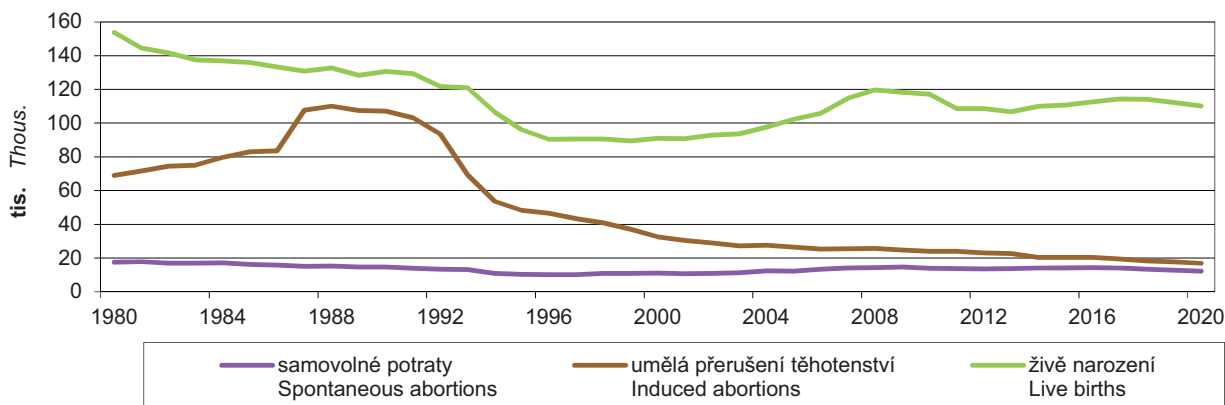
Abortions by type and procedure of the abortion

Pramen: ÚZIS ČR

Source: IHIS CR

Rok Year	Potraty celkem vč. MDT <i>Abortions, total, incl. ectopic pregnancies</i>	Samovolné potraty <i>Spontaneous abortions</i>	Umělá přerušení těhotenství <i>Legally induced abortions</i>				Ostatní potraty <i>Other abortions</i>	Mimoděložní těhotenství (MDT) <i>Ectopic pregnancies</i>	Potraty celkem bez MDT <i>Abortions, total, excl. ectopic pregnancies</i>
			Celkem <i>Total</i>	ze zdravotních důvodů <i>Therapeutic abortions</i>	Mini-interrupce <i>Vacuum aspirations</i>	Jiné legální <i>Other legal abortion</i>			
2000	44 894	10 972	32 530	6 338	26 785	5 745	15	1 377	43 517
2005	40 023	12 245	26 453	4 678	20 519	5 934	1	1 324	38 699
2010	39 273	13 981	23 998	4 423	17 797	6 201	7	1 287	37 986
2015	35 761	14 082	20 403	4 114	14 413	5 990	-	1 276	34 485
2016	35 921	14 212	20 406	4 228	13 847	6 559	3	1 300	34 621
2017	35 012	14 190	19 415	3 918	13 296	6 119	2	1 405	33 607
2018	32 952	13 328	18 298	3 716	12 649	5 649	5	1 321	31 631
2019	31 797	12 720	17 757	3 479	12 094	5 663	-	1 320	30 477
2020	30 368	12 117	16 886	3 276	11 642	5 244	-	1 365	29 003

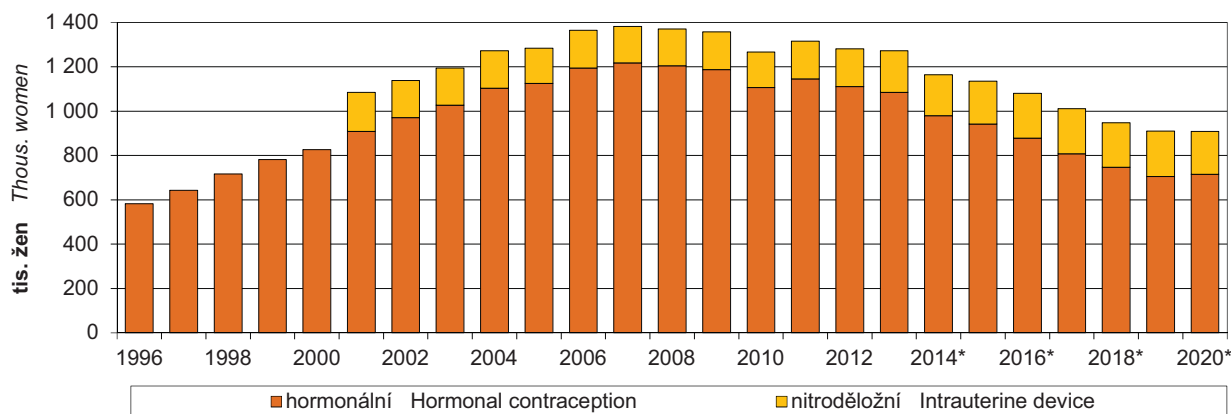
Graf 1-3 Živě narozené děti, umělá přerušení těhotenství a samovolné potraty*)
Trends in live births, and in induced and spontaneous abortions*)



*) od roku 2004 zahrnutý i potraty cizinek

*) Since 2004 includes abortions in female foreigners.

Graf 1-4 Ženy užívající antikoncepci
Women using contraception



*) prezentovaná data zohledňují podíl nezadaných údajů, které jsou v jednotlivých letech aproximovány ze struktury známých typů zdravotnických zařízení a vyplněných údajů

*) The data include imputed data approximated from the structure of known types of health establishments and reported data in respective years.

1 - 31. Umělá přerušeni těhotenství podle rodinného stavu a počtu živě narozených dětí

Legally induced abortions by marital status and number of live births of woman

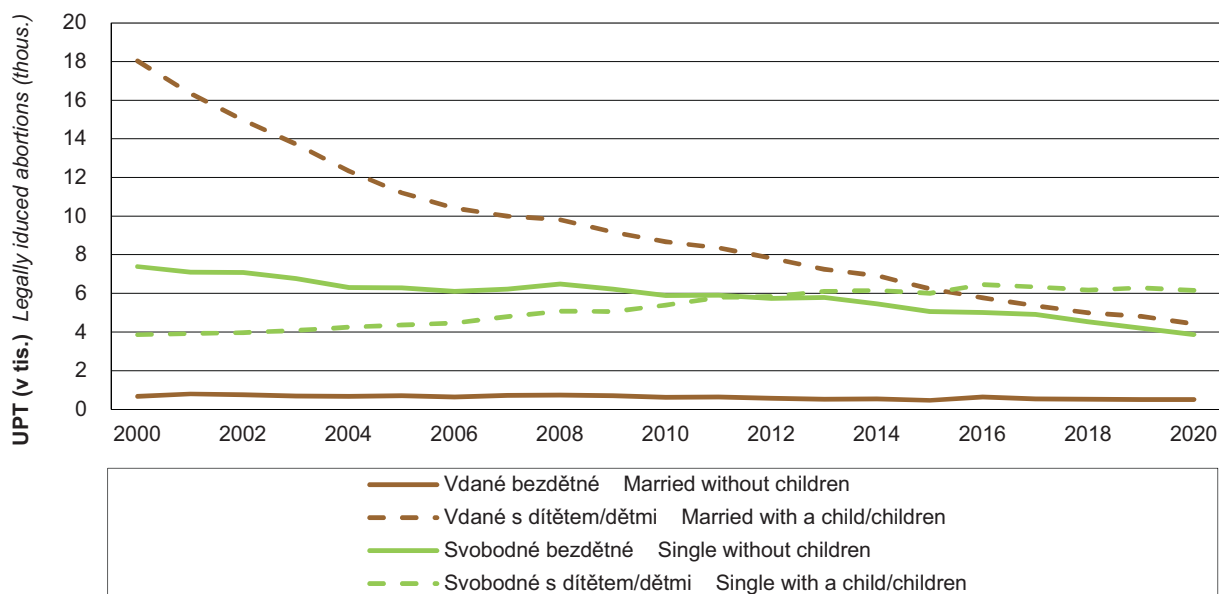
Pramen: ÚZIS ČR

Source: IHIS CR

Rok Year	Ženy celkem Women, total				Vdané ženy Married women		Svobodné ženy Single women	
	Živě narozené děti ženě Live births given by the mother							
	0	1	2	3+	0	1+	0	1+
2000	8 231	8 709	13 292	4 391	666	18 027	7 389	3 857
2001	8 065	8 323	11 988	4 152	791	16 339	7 092	3 924
2002	8 012	7 961	11 254	3 915	753	14 963	7 080	3 973
2003	7 637	7 453	10 493	3 715	688	13 716	6 764	4 088
2004	7 198	7 121	9 619	3 636	677	12 334	6 307	4 244
2005	7 170	6 957	9 136	3 190	696	11 205	6 283	4 363
2006	6 939	6 436	8 745	3 232	640	10 402	6 096	4 456
2007	7 129	6 631	8 413	3 241	720	9 996	6 217	4 799
2008	7 452	6 650	8 371	3 287	743	9 813	6 482	5 080
2009	7 110	6 326	8 244	2 956	701	9 172	6 213	5 058
2010	6 717	6 344	7 867	3 070	618	8 678	5 890	5 393
2011	6 742	6 255	7 959	3 099	640	8 353	5 897	5 796
2012	6 503	6 079	7 441	3 009	562	7 823	5 736	5 830
2013	6 536	5 957	7 247	2 974	520	7 254	5 781	6 102
2014	6 199	5 633	7 169	2 892	540	6 919	5 455	6 149
2015	5 701	5 220	6 783	2 699	459	6 228	5 067	6 000
2016	5 915	5 270	6 522	2 699	643	5 778	5 008	6 455
2017	5 706	5 068	6 042	2 599	532	5 359	4 912	6 335
2018	5 279	4 760	5 768	2 491	512	4 994	4 524	6 173
2019	4 976	4 624	5 627	2 530	507	4 814	4 192	6 277
2020	4 663	4 411	5 359	2 453	511	4 420	3 865	6 145

Graf 1-5 Umělá přerušeni těhotenství vdaných a svobodných žen

Legally induced abortions in married and single women



OBYVATELSTVO

POPULATION

1 - 32. Umělá přerušení těhotenství podle věku žen v zemích EU v roce 2019

Legally induced abortions by age of women in the EU countries 2019

Pramen: Eurostat 3. 8. 2021

Source: Eurostat, 3 August 2021

v procentech

Percentage

Území, země	Umělá přerušení těhotenství celkem (absolutně) <i>Legally induced abortions, total (number)</i>	věková skupina (v letech)				Territory, country
		<i>Age group (years)</i>				
		15–19	20–29	30–39	40–49	
		15–19	20–29	30–39	40–49	
EU 27						EU27
Belgie	Belgium
Bulharsko	21 864	8,6	40,2	43,6	6,9	Bulgaria
Česko	17 757	6,0	38,4	43,1	12,3	Czechia
Dánsko	Denmark
Estonsko	3 741	6,9	40,1	43,5	9,4	Estonia
Finsko	8 707	10,5	47,8	35,7	5,7	Finland
Francie	France
Chorvatsko	2 703	6,0	36,9	45,2	11,7	Croatia
Itálie	Italy
Litva	3 196	6,3	37,2	44,4	12,0	Lithuania
Lotyšsko	3 367	1,2	18,3	51,6	28,0	Latvia
Maďarsko	25 783	13,0	46,2	32,2	8,0	Hungary
Německo	Germany
Polsko	1 110	3,2	26,7	70,1	.	Poland
Portugalsko	15 264	8,9	46,1	36,2	8,3	Portugal
Rumunsko	47 492	9,0	40,9	40,4	9,0	Romania
Řecko	Greece
Slovensko	6 682	7,2	38,5	43,6	10,6	Slovakia
Slovinsko	3 275	5,8	33,0	49,8	11,4	Slovenia
Španělsko	99 149	10,1	43,2	38,0	8,3	Spain
Švédsko	Sweden

1 - 33. Závažná deprivace v oblasti bydlení¹⁾ v zemích EUSevere housing deprivation rate¹⁾ in the EU countries

Pramen: Eurostat 11. 10. 2021

Source: Eurostat, 11 October 2021

podíl žen a mužů z populace celkem (v %)

Percentages of women/men in the total population

Území, země	2005		2010		2015		2020		Territory, country
	ženy Women	muži Men	ženy Women	muži Men	ženy Women	muži Men	ženy Women	muži Men	
EU 27	.	.	¹⁾ 6,0	¹⁾ 6,1	¹⁾ 5,3	¹⁾ 5,4	.	.	EU27
Belgie	1,3	2,1	1,8	2,0	0,7	1,1	²⁾ 2,1	²⁾ 2,4	Belgium
Bulharsko	.	.	14,9	14,4	11,4	11,4	8,2	9,0	Bulgaria
Česko	9,8	9,7	4,5	4,5	3,4	3,3	.	.	Czechia
Dánsko	1,3	1,1	1,3	1,3	2,8	2,7	2,7	2,9	Denmark
Estonsko	17,5	17,4	11,2	11,7	2,8	2,8	2,2	2,0	Estonia
Finsko	0,9	1,1	0,9	0,9	0,5	0,8	1,1	1,0	Finland
Francie	2,7	3,3	2,9	3,2	2,4	2,3	.	.	France
Chorvatsko	.	.	12,0	12,5	6,9	7,6	5,0	5,1	Croatia
Irsko	1,8	1,5	0,6	0,4	1,2	1,1	.	.	Ireland
Itálie	8,0	8,0	7,0	7,0	9,4	9,9	.	.	Italy
Kypr	1,4	1,8	1,3	1,9	0,4	0,7	1,5	1,6	Cyprus
Litva	27,8	29,0	13,5	13,6	8,5	9,4	5,8	5,0	Lithuania
Lotyšsko	31,6	31,5	21,1	22,8	15,3	15,8	.	.	Latvia
Lucembursko	2,1	2,3	1,7	2,9	1,6	1,7	.	.	Luxembourg
Maďarsko	22,0	23,3	17,8	17,7	15,6	15,3	7,7	7,5	Hungary
Malta	1,0	1,1	1,4	1,3	1,1	1,4	.	.	Malta
Německo	1,7	1,8	2,2	2,1	1,8	1,8	.	.	Germany
Nizozemsko	0,7	0,4	0,5	0,6	1,0	1,1	³⁾ 1,5	³⁾ 1,5	Netherlands
Polsko	29,0	30,5	13,4	13,3	9,5	10,1	.	.	Poland
Portugalsko	7,4	8,1	5,5	5,6	4,8	4,6	3,7	4,2	Portugal
Rakousko	3,8	3,7	4,0	4,0	4,3	4,3	2,7	3,3	Austria
Rumunsko	.	.	24,4	26,1	19,1	20,5	13,8	14,8	Romania
Řecko	9,1	9,1	7,5	7,6	6,7	6,7	5,6	6,0	Greece
Slovensko	6,4	6,2	3,7	3,9	4,1	4,3	.	.	Slovakia
Slovinsko	12,5	12,1	15,1	15,6	5,6	5,7	3,2	3,1	Slovenia
Španělsko	2,7	3,0	1,7	2,0	1,4	1,6	3,4	3,5	Spain
Švédsko	1,1	1,0	1,8	2,2	2,8	2,4	2,6	2,4	Sweden

¹⁾ míra závažná deprivace v oblasti bydlení je definována jako procentuální podíl osob žijící v přelidněných obydlích, kdy je současně naplněn minimálně jeden z následujících znaků: prosakující střecha, chybějící vana/ sprcha i WC či nedostatek světla v bytě

¹⁾ Severe housing deprivation rate is defined as the percentage of persons living in the dwelling which is considered as overcrowded, while also exhibiting at least one of the housing deprivation measures as: leaking roof, no bath/shower and no indoor toilet, or a dwelling considered too dark.

¹⁾ odhad

¹⁾ estimate

²⁾ zlom časové řady

²⁾ break in time series

³⁾ předběžné údaje

³⁾ preliminary data

RODINY A DOMÁCNOSTI
FAMILIES AND HOUSEHOLDS
1 - 34. Osoby v čele domácnosti a jejich partnerky a partneři v roce 2020
Heads of households and their spouses in 2020

Pramen: Životní podmínky 2020, ČSÚ

Source: Living Conditions 2020, CZSO

v tis. osob

Thous. persons

Ukazatel	Typ domácnosti <i>Type of household</i>					Celkem <i>Total</i>	Indikator
	Úplná rodina bez dětí <i>Two-parent family without children</i>	Úplná rodina s dětmi <i>Two-parent family with children</i>	Neúplná rodina <i>Lone-parent family</i>	Domácnost jednotlivce <i>Household of an individual</i>	Nerodinná domácnost <i>Non-family household</i>		
Osoby v čele domácnosti a jejich partneři	2 864,4	2 515,6	428,0	1 316,6	29,8	7 154,5	<i>Heads of household and their spouses</i>
ženy	1 432,5	1 258,4	312,5	778,4	11,0	3 792,7	<i>Women</i>
muži	1 431,9	1 257,3	115,6	538,3	18,9	3 361,9	<i>Men</i>

1 - 35. Osoby v čele domácnosti a jejich partnerky a partneři podle věku v roce 2020
Heads of households and their spouses by age in 2020

Pramen: Životní podmínky 2020, ČSÚ

Source: Living Conditions 2020, CZSO

v procentech

Percentage

Ukazatel	Typ domácnosti <i>Type of household</i>					Celkem <i>Total</i>	Indikator
	Úplná rodina bez dětí <i>Two-parent family without children</i>	Úplná rodina s dětmi <i>Two-parent family with children</i>	Neúplná rodina <i>Lone-parent family</i>	Domácnost jednotlivce <i>Household of an individual</i>	Nerodinná domácnost <i>Non-family household</i>		
Věková skupina	<i>Ženy Females</i>						<i>Age group</i>
15–24 let	2,0	1,3	0,9	0,7	11,9	1,4	<i>15–24 years</i>
25–34 let	9,2	26,4	10,9	6,7	16,2	14,6	<i>25–34 years</i>
35–44 let	4,1	44,1	30,9	5,6	6,5	19,9	<i>35–44 years</i>
45–54 let	20,5	23,7	32,1	9,1	3,7	20,1	<i>45–54 years</i>
55–64 let	28,1	3,8	17,8	16,7	15,0	16,9	<i>55–64 years</i>
65 a více let	36,0	0,7	7,4	61,2	46,7	27,2	<i>65+ years</i>
Věková skupina	<i>Muži Males</i>						<i>Age group</i>
15–24 let	0,7	0,2	0,3	1,6	11,0	0,7	<i>15–24 years</i>
25–34 let	8,3	16,7	9,3	15,0	44,9	12,7	<i>25–34 years</i>
35–44 let	5,8	43,9	35,9	17,9	5,7	23,1	<i>35–44 years</i>
45–54 let	14,6	29,0	33,6	12,5	7,1	20,3	<i>45–54 years</i>
55–64 let	25,6	8,2	14,7	17,3	10,1	17,3	<i>55–64 years</i>
65 a více let	45,0	1,8	6,2	35,7	21,2	25,9	<i>65+ years</i>

RODINY A DOMÁCNOSTI
FAMILIES AND HOUSEHOLDS
1 - 36. Osoby v čele domácnosti a jejich partnerky a partneři žijící v domácnostech s nezaopatřenými dětmi podle rodinného stavu v roce 2020
Heads of households and their spouses living in households with dependent children by marital status in 2020

 Pramen: Životní podmínky 2020, ČSÚ
 v tis. osob

 Source: Living Conditions 2020, CZSO
 Thous. persons

Ukazatel	Rodinný stav		Marital status		Celkem	Indicator
	Svobodná/-ý	Vdaná/Ženatý	Rozvedená/-ý	Ovdovělá/-ý		
	<i>Single</i>	<i>Married</i>	<i>Divorced</i>	<i>Widowed</i>	<i>Total</i>	
Osoby v čele domácnosti a jejich partneři	487,7	2 002,4	248,0	23,9	2 762,0	<i>Heads of household and their spouses</i>
ženy	271,0	1 008,1	179,3	18,3	1 476,7	<i>Women</i>
muži	216,7	994,3	68,7	5,6	1 285,3	<i>Men</i>

1 - 37. Osoby v čele domácnosti a jejich partnerky/partneři žijící v domácnostech s nezaopatřenými dětmi podle rodinného stavu a věku v roce 2020
Heads of households and their spouses living in households with dependent children by marital status and age in 2020

 Pramen: Životní podmínky 2020
 v procentech

 Source: Living Conditions 2020, CZSO
 Percentage

Ukazatel	Rodinný stav		Marital status		Celkem	Indicator
	Svobodná/-ý	Vdaná/Ženatý	Rozvedená/-ý	Ovdovělá/-ý		
	<i>Single</i>	<i>Married</i>	<i>Divorced</i>	<i>Widowed</i>	<i>Total</i>	
Věková skupina	<i>Ženy Females</i>					<i>Age group</i>
15–24 let	4,7	0,7	-	-	1,3	<i>15–24 years</i>
25–34 let	46,0	22,4	8,1	-	24,7	<i>25–34 years</i>
35–44 let	40,4	44,2	45,5	42,0	43,6	<i>35–44 years</i>
45–54 let	8,1	27,1	36,9	31,2	24,9	<i>45–54 years</i>
55–64 let	0,7	4,9	8,3	18,7	4,7	<i>55–64 years</i>
65 a více let	0,2	0,8	1,2	8,1	0,9	<i>65+ years</i>
Věková skupina	<i>Muži Males</i>					<i>Age group</i>
15–24 let	1,0	0,1	-	-	0,3	<i>15–24 years</i>
25–34 let	33,9	13,7	2,6	-	16,5	<i>25–34 years</i>
35–44 let	53,2	42,4	40,2	22,0	44,0	<i>35–44 years</i>
45–54 let	10,5	32,2	44,1	33,8	29,2	<i>45–54 years</i>
55–64 let	1,1	9,6	8,9	28,0	8,2	<i>55–64 years</i>
65 a více let	0,2	2,0	4,2	16,2	1,9	<i>65+ years</i>

RODINY A DOMÁCNOSTI
FAMILIES AND HOUSEHOLDS
1 - 38. Osoby v čele domácnosti a jejich partnerky a partneři v úplných rodinách podle nejvyššího dosaženého vzdělání a ekonomické aktivity v roce 2020
Heads of households and their spouses in two-parent families by educational attainment and economic activity in 2020

Pramen: Životní podmínky 2020, ČSÚ

Source: Living Conditions 2020, CZSO

v procentech

Percentage

Ukazatel	Typ domácnosti		Type of household		Indicator
	Úplná rodina bez dětí		Úplná rodina s dětmi		
	Ženy Women	Muži Men	Ženy Women	Muži Men	
Věk osoby v čele domácnosti a partnerky a partnera					Age of the head of household and spouse
15–24 let	2,0	0,7	1,3	0,2	15–24 years
25–34 let	9,2	8,3	26,4	16,7	25–34 years
35–44 let	4,1	5,8	44,1	43,9	35–44 years
45–54 let	20,5	14,6	23,7	29,0	45–54 years
55–64 let	28,1	25,6	3,8	8,2	55–64 years
65 a více let	36,0	45,0	0,7	1,8	65+ years
Rodinný stav osoby v čele domácnosti a partnerky a partnera					Marital status of the head of household and spouse
Svobodná/-ý	9,8	10,4	16,0	16,7	Single
Vdaná/Ženatý	82,8	83,1	79,0	78,8	Married
Rozvedená/-ý	6,2	6,0	4,7	4,3	Divorced
Ovdovělá/-ý	1,3	0,6	0,3	0,2	Widowed
Nejvyšší dokončené vzdělání osoby v čele domácnosti a partnerky a partnera					Educational attainment of the head of household and spouse
Neukončené a základní vzdělání	11,4	4,8	5,4	3,5	No education and primary education
Středoškolské vzdělání bez maturity	32,9	45,2	20,8	34,7	Secondary education without A-level examination
Středoškolské vzdělání s maturitou	39,5	31,8	41,3	34,7	Secondary education with A-level examination
Vysokoškolské vzdělání	16,2	18,2	32,5	27,1	Higher education
Postavení osoby v čele domácnosti a partnerky a partnera					Economic activity of the head of household and spouse
Zaměstnanec	43,0	37,4	62,6	74,3	Employee
Samostatně činný	5,9	12,2	7,8	21,1	The self-employed
Nezaměstnaný	1,3	1,6	2,8	1,8	The unemployed
Důchodce	47,5	48,0	2,8	2,7	Pensioner
Ostatní	2,3	0,8	24,0	0,1	Other

RODINY A DOMÁCNOSTI
FAMILIES AND HOUSEHOLDS
1 - 39. Osoby v čele domácnosti ve vybraných typech domácnosti podle rodinného stavu a věku v roce 2020
Heads of households in selected types of households by marital status and age in 2020

 Pramen: Životní podmínky 2020, ČSÚ
 v procentech

 Source: Living Conditions 2020, CZSO
 Percentage

Ukazatel	Typ domácnosti <i>Type of household</i>				Indikator
	Domácnost jednotlivce <i>Household of individual</i>		Neúplná rodina <i>Lone-parent family</i>		
	Ženy <i>Women</i>	Muži <i>Men</i>	Ženy <i>Women</i>	Muži <i>Men</i>	
Věk osoby v čele domácnosti a partnerky a partnera					Age of the head of household
15–24 let	0,7	1,6	0,9	0,3	15–24 years
25–34 let	6,7	15,0	10,9	9,3	25–34 years
35–44 let	5,6	17,9	30,9	35,9	35–44 years
45–54 let	9,1	12,5	32,1	33,6	45–54 years
55–64 let	16,7	17,3	17,8	14,7	55–64 years
65 a více let	61,2	35,7	7,4	6,2	65+ years
Rodinný stav osoby v čele domácnosti a partnerky a partnera					Marital status of the head of household
Svobodná/-ý	17,5	44,9	25,8	61,3	Single
Vdaná/Ženatý	2,0	4,9	6,4	3,3	Married
Rozvedená/-ý	31,1	31,7	54,0	28,5	Divorced
Ovdovělá/-ý	49,3	18,5	13,8	6,9	Widowed
Nejvyšší dokončené vzdělání osoby v čele domácnosti a partnerky a partnera					Educational attainment of the head of household
Neukončené a základní vzdělání	17,8	5,4	11,2	8,7	No education and primary education
Středoškolské vzdělání bez maturity	28,3	41,0	32,3	50,4	Secondary education without A-level examination
Středoškolské vzdělání s maturitou	37,7	32,6	39,3	29,2	Secondary education with A-level examination
Vysokoškolské vzdělání	16,2	21,1	17,2	11,7	Higher education
Postavení osoby v čele domácnosti a partnerky a partnera					Economic activity of the head of household
Zaměstnanec	26,6	45,6	71,3	75,7	Employee
Samostatně činný	4,4	10,3	7,4	19,5	The self-employed
Nezaměstnaný	1,4	1,9	5,0	0,5	The unemployed
Důchodce	66,8	40,7	11,0	4,0	Pensioner
Ostatní	0,8	1,5	5,3	0,3	Other

RODINY A DOMÁCNOSTI
FAMILIES AND HOUSEHOLDS
1 - 40. Hospodařící domácnosti podle postavení osoby v jejich čele v roce 2020
Private households by economic activity of the head of household in 2020

Pramen: Životní podmínky 2020, ČSÚ

Source: Living Conditions 2020, CZSO

Ukazatel	Domácnosti celkem <i>Households, total</i>	z toho domácnosti <i>Households of</i>				Indikator
		zaměstnanců <i>Employees</i>	osob samostatně výdělečně činných <i>The self-employed</i>	důchodců bez pracujících členů <i>Pensioners without working members</i>	nezaměstnaných <i>The unemployed</i>	
Počet domácností	4 464 505	2 246 891	575 343	1 340 940	79 282	<i>Number of households</i>
Podíl v procentech	100,0	50,3	12,9	30,0	1,8	<i>As percentage</i>
Počet členů domácnosti	10 458 507	6 038 542	1 627 368	2 000 135	185 451	<i>Number of household members</i>
Podíl v procentech	100,0	57,7	15,6	19,1	1,8	<i>As percentage</i>
Průměrný počet na domácnost						<i>Per household, average number of:</i>
členů	2,34	2,69	2,83	1,49	2,34	<i>members</i>
pracujících	1,10	1,63	1,76	-	0,25	<i>working persons</i>
vyživovaných dětí	0,54	0,80	0,81	0,02	0,65	<i>dependent children</i>
nepracujících důchodců	0,56	0,11	0,11	1,44	0,15	<i>non-working pensioners</i>
nezaměstnaných	0,05	0,03	0,03	0,02	1,18	<i>the unemployed</i>
pobírajících rodičovský příspěvek	0,06	0,09	0,08	-	0,08	<i>persons receiving parental allowance</i>
ostatních členů	0,03	0,03	0,04	0,01	0,03	<i>other members</i>
Hrubé peněžní příjmy za rok 2019 v Kč	251 012	276 480	278 026	176 876	99 698	Gross money income in 2019 (CZK)
v tom příjmy:						
pracovní (Kč)	193 083	251 956	251 063	4 909	41 019	<i>Income from work (CZK)</i>
sociální (Kč)	51 315	18 360	18 073	166 647	51 700	<i>Social income (CZK)</i>
ostatní (Kč)	6 614	6 164	8 890	5 320	6 979	<i>Other income (CZK)</i>
Čisté peněžní příjmy za rok 2019 v Kč	209 754	218 961	237 132	176 083	93 353	Net money income in 2019 (CZK)
Charakteristiky domácností (v %)						Characteristics of the household (%)
Typ domácnosti						Household type
úplné rodiny čisté	49,9	54,4	60,1	39,2	46,4	<i>Two-parent nuclear families</i>
úplné rodiny s dalšími příbuznými	10,4	10,9	15,6	2,1	6,5	<i>Two-parent families with other relatives</i>
neúplné rodiny čisté	4,3	6,0	3,9	0,7	12,6	<i>Lone-parent nuclear families</i>
svobodný rodič	1,4	1,6	1,1	0,2	9,7	<i>Single parent</i>
rozvedený rodič	2,3	3,6	2,4	0,3	0,6	<i>Divorced parent</i>
neúplné rodiny ostatní ¹⁾	5,3	7,8	4,0	2,2	7,9	<i>Other lone-parent families¹⁾</i>
nerodinné domácnosti	0,7	0,7	0,8	0,7	-	<i>Non-family households</i>
jednotlivci – ženy	17,4	9,2	6,0	38,8	13,4	<i>Individuals – women</i>
jednotlivci – muži	12,1	10,9	9,6	16,4	13,1	<i>Individuals – men</i>

¹⁾ rodič bez závislého dítěte, nebo domácnost s dalšími členy

¹⁾ lone-parent families with no dependent child or other member

RODINY A DOMÁCNOSTI
FAMILIES AND HOUSEHOLDS
1 - 40. Hospodařící domácnosti podle postavení osoby v jejich čele v roce 2020
Private households by economic activity of the head of household in 2020

Pramen: Životní podmínky 2020, ČSÚ

Source: Living Conditions 2020, CZSO

1. pokračování

Continued

Ukazatel	Domácnosti celkem <i>Households, total</i>	z toho domácnosti <i>Households of</i>				Indikator
		zaměstnanců <i>Employees</i>	osob samostatně výdělečně činných <i>The self-employed</i>	důchodců bez pracujících členů <i>Pensioners without working members</i>	nezaměstnaných <i>The unemployed</i>	
Věk osoby v čele domácnosti						Age of the head of household
do 24 let	0,8	0,8	0,2	-	2,5	<i>Under 25 years</i>
25–34 let	11,6	19,0	10,4	0,2	18,4	<i>25–34 years</i>
35–44 let	20,5	31,5	29,8	0,5	23,2	<i>35–44 years</i>
45–54 let	19,1	28,1	31,4	1,3	16,6	<i>45–54 years</i>
55–64 let	17,2	18,5	22,9	9,5	39,3	<i>55–64 years</i>
65 a více let	30,7	2,0	5,3	88,4	-	<i>65+ years</i>
Věk partnerky a partnera						Age of the spouse
do 24 let	1,7	2,3	1,6	0,2	4,8	<i>Under 25 years</i>
25–34 let	17,2	25,9	16,1	-	23,3	<i>25–34 years</i>
35–44 let	22,8	31,4	31,1	0,5	16,7	<i>35–44 years</i>
45–54 let	22,0	27,0	32,1	2,1	23,3	<i>45–54 years</i>
55–64 let	16,8	12,1	15,7	18,1	29,9	<i>55–64 years</i>
65 a více let	19,5	1,4	3,4	79,1	2,0	<i>65+ years</i>
Nejvyšší dokončené vzdělání osoby v čele						Educational attainment of the head of household
nedokončené a základní vzdělání	7,4	3,8	1,4	14,9	31,5	<i>No education and primary education</i>
středoškolské vzdělání bez maturity	38,0	34,2	37,3	42,5	43,1	<i>Secondary education without A-level examination</i>
středoškolské vzdělání s maturitou	34,2	36,4	35,5	31,6	18,6	<i>Secondary education with A-level examination</i>
vysokoškolské vzdělání	20,4	25,6	25,8	11,1	6,7	<i>Higher education</i>

RODINY A DOMÁCNOSTI

FAMILIES AND HOUSEHOLDS

1 - 40. Hospodařící domácnosti podle postavení osoby v jejich čele v roce 2020

Private households by economic activity of the head of household in 2020

Pramen: Životní podmínky 2020, ČSÚ

Source: Living Conditions 2020, CZSO

dokončení

End of table

Ukazatel	Domácnosti celkem <i>Households, total</i>	z toho domácnosti <i>Households of</i>				Indikator
		zaměstnanců <i>Employees</i>	osob samostatně výdělečně činných <i>The self-employed</i>	důchodců bez pracujících členů <i>Pensioners without working members</i>	nezaměstnaných <i>The unemployed</i>	
Nejvyšší dokončené vzdělání partnerky a partnera						Educational attainment of the spouse
nedokončené a základní vzdělání	8,6	4,9	3,6	19,1	52,8	Primary education (including incomplete)
středoškolské vzdělání bez maturity	27,2	24,2	21,8	35,9	27,9	Lower secondary, secondary vocational
středoškolské vzdělání s maturitou	40,4	41,1	45,0	36,6	10,5	Upper secondary
vysokoškolské vzdělání	23,8	29,9	29,6	8,4	8,8	Short-cycle tertiary, bachelor's, master's, and doctoral or equivalent levels
Postavení osoby v čele						Economic activity of the head of household
zaměstnanec s nedokončeným vzděláním, základním a bez maturity	19,1	38,0	-	-	-	Employee, primary education, lower secondary, secondary vocational
zaměstnanec se středoškolským vzděláním s maturitou a vysokoškolským vzděláním	31,2	62,0	-	-	-	Employee, upper secondary, short-cycle tertiary, bachelor's, master's and doctoral or equivalent levels
samostatně činný	12,9	-	100,0	-	-	The self-employed
důchodce v domácnosti		-	-	-	-	Pensioner in the household
s pracujícími členy bez pracujících členů	4,0	-	-	-	-	with working members
bez pracujících členů	30,0	-	-	100,0	-	without working members
nezaměstnaný	1,8	-	-	-	100,0	The unemployed
ostatní	1,0	-	-	-	-	Others

RODINY A DOMÁCNOSTI
FAMILIES AND HOUSEHOLDS
1 - 41. Čisté úplné rodiny podle počtu nezaopatřených dětí v roce 2020
Two-parent nuclear families by number of dependent children in 2020

Pramen: Životní podmínky 2020, ČSÚ

Source: Living Conditions 2020, CZSO

Ukazatel	Čisté úplné rodiny <i>Two-parent nuclear families</i>					Indikator
	celkem <i>Total</i>	bez dětí <i>without children</i>	s 1 dítětem <i>with 1 child</i>	se 2 dětmi <i>with 2 children</i>	se 3 a více dětmi <i>with 3+ children</i>	
Počet domácností	2 225 915	1 121 141	455 779	539 425	109 570	<i>Number of households</i>
Podíl v procentech	100,0	50,4	20,5	24,2	4,9	<i>As percentage</i>
Počet členů domácnosti	6 329 785	2 242 283	1 367 336	2 157 699	562 467	<i>Number of household members</i>
Podíl v procentech	100,0	35,4	21,6	34,1	8,9	<i>As percentage</i>
Průměrný počet na domácnost:						<i>Per household, average number of:</i>
členů	2,84	2,00	3,00	4,00	5,13	<i>members</i>
pracujících	1,28	0,90	1,67	1,69	1,54	<i>working persons</i>
vyživovaných dětí	0,84	-	1,00	2,00	3,13	<i>dependent children</i>
nepracujících důchodců	0,54	1,04	0,07	0,02	-	<i>non-working pensioners</i>
nezaměstnaných	0,03	0,03	0,04	0,03	0,05	<i>the unemployed</i>
pobírajících rodičovský příspěvek	0,11	-	0,19	0,21	0,33	<i>persons receiving parental allowance</i>
ostatních členů	0,04	0,03	0,03	0,05	0,08	<i>other members</i>
Hrubé peněžní příjmy za rok 2019 v Kč	244 935	288 518	260 519	212 229	158 767	Gross money income in 2019 (CZK)
v tom příjmy						
pracovní (Kč)	196 704	185 331	238 264	196 719	140 953	<i>Income from work (CZK)</i>
sociální (Kč)	42 544	96 484	17 251	10 438	12 163	<i>Social income (CZK)</i>
ostatní (Kč)	5 687	6 703	5 004	5 072	5 652	<i>Other income (CZK)</i>
Čisté peněžní příjmy za rok 2019 v Kč	203 423	245 949	209 684	172 795	136 167	Net money income in 2019 (CZK)
Charakteristiky domácností (v %)						Characteristics of households (%)
Věk osoby v čele						Age of the head of household
do 24 let	0,6	0,8	0,3	0,1	1,0	<i>Under 25 years</i>
25–34 let	14,2	9,9	22,3	15,8	16,5	<i>25–34 years</i>
35–44 let	25,9	5,9	37,6	52,6	49,8	<i>35–44 years</i>
45–54 let	19,3	11,0	28,1	27,4	27,5	<i>45–54 years</i>
55–64 let	14,7	23,1	10,1	3,4	5,0	<i>55–64 years</i>
65 a více let	25,4	49,4	1,6	0,7	0,2	<i>65+ years</i>
Věk partnerky a partnera						Age of the spouse
do 24 let	1,8	2,4	2,1	0,6	1,2	<i>Under 25 years</i>
25–34 let	19,9	11,0	34,0	25,8	22,6	<i>25–34 years</i>
35–44 let	24,9	3,9	30,9	57,1	56,3	<i>35–44 years</i>
45–54 let	18,4	15,6	28,3	15,7	19,6	<i>45–54 years</i>
55–64 let	14,4	26,3	4,5	0,8	0,4	<i>55–64 years</i>
65 a více let	20,7	40,9	0,3	-	-	<i>65+ years</i>

RODINY A DOMÁCNOSTI
FAMILIES AND HOUSEHOLDS
1 - 41. Čisté úplné rodiny podle počtu nezaopatřených dětí v roce 2020
Two-parent nuclear families by number of dependent children in 2020

Pramen: Životní podmínky 2020, ČSÚ

Source: Living Conditions 2020, CZSO

dokončení

End of table

Ukazatel	Čisté úplné rodiny		Two-parent nuclear families			Indicator
	celkem	bez dětí	s 1 dítětem	se 2 dětmi	se 3 a více dětmi	
	<i>Total</i>	<i>without children</i>	<i>with 1 child</i>	<i>with 2 children</i>	<i>with 3+ children</i>	
Nejvyšší dokončené vzdělání osoby v čele						Educational attainment of the head of household
nedokončené a základní vzdělání	4,0	4,7	2,7	3,6	4,0	No education and primary education
středoškolské vzdělání bez maturity	37,8	43,2	36,8	28,2	34,2	Secondary education without A-level examination
středoškolské vzdělání s maturitou	34,0	31,9	37,1	37,1	25,4	Secondary education with A-level examination
vysokoškolské vzdělání	24,2	20,1	23,3	31,1	36,5	Higher education
Nejvyšší dokončené vzdělání partnerky a partnera						Educational attainment of the spouse
nedokončené a základní vzdělání	8,4	11,8	5,5	3,5	9,8	Primary education (including incomplete)
středoškolské vzdělání bez maturity	25,1	31,8	20,5	16,2	19,7	Lower secondary, secondary vocational
středoškolské vzdělání s maturitou	40,3	38,8	44,2	40,3	36,9	Upper secondary
vysokoškolské vzdělání	26,2	17,6	29,8	39,9	33,6	Higher education
Postavení osoby v čele						Economic activity of the head of household
zaměstnanec s nedokončeným vzděláním, základním a bez maturity	19,4	13,8	27,3	22,9	26,3	Employee, primary education, lower secondary, secondary vocational
zaměstnanec se středoškolským vzděláním s maturitou a vysokoškolským vzděláním	35,5	20,7	45,9	54,9	47,9	Employee, upper secondary, short-cycle tertiary, bachelor's, master's and doctoral or equivalent levels
samostatně činný	15,5	10,7	21,2	19,5	22,0	The self-employed
důchodce v domácnosti						Pensioner in the household
s pracujícími členy	3,9	6,3	2,4	0,8	-	with working members
bez pracujících členů	23,6	45,8	1,8	0,5	0,2	without working members
nezaměstnaný	1,7	1,9	1,3	1,0	3,6	The unemployed
ostatní	0,4	0,7	0,0	0,3	-	Others

RODINY A DOMÁCNOSTI
FAMILIES AND HOUSEHOLDS
1 - 42. Čisté neúplné rodiny podle počtu dětí a hlavní příčiny neúplnosti rodin v roce 2020
Lone-parent nuclear families by number of children and main reason of one-parentness in 2020

Pramen: Životní podmínky 2020, ČSÚ

Source: Living Conditions 2020, CZSO

Ukazatel	Čisté neúplné rodiny <i>Lone-parent nuclear families</i>	Počet dětí <i>Number of children</i>		Hlavní příčiny neúplnosti <i>Main reasons of one-parentness</i>			Indikator
		1	2+	osoba v čele domácnosti <i>The head of household is</i>			
				svobodná <i>Single</i>	rozvedená <i>Divorced</i>	ovdovělá ¹⁾ <i>Widowed¹⁾</i>	
Počet domácností	193 043	127 097	65 946	62 637	104 626	25 780	<i>Number of households</i>
Podíl v procentech	100,0	65,8	34,2	32,4	54,2	13,4	<i>As percentage</i>
Počet členů domácnosti	468 369	254 194	214 175	145 404	258 081	64 884	<i>Number of household members</i>
Podíl v procentech	100,0	54,3	45,7	31,0	55,1	13,9	<i>As percentage</i>
Průměrný počet na domácnost:							<i>Average number per household of</i>
členů	2,43	2,00	3,25	2,32	2,47	2,52	<i>Members</i>
pracujících	0,82	0,84	0,77	0,68	0,91	0,74	<i>Working persons</i>
vyživovaných dětí	1,43	1,00	2,25	1,32	1,47	1,52	<i>Dependent children</i>
nepracujících důchodců	0,05	0,06	0,03	0,04	0,04	0,08	<i>Non-working pensioners</i>
nezaměstnaných pobírajících rodičovský příspěvek	0,05	0,05	0,06	0,12	0,00	0,07	<i>The unemployed receiving parental allowance</i>
ostatních členů	0,06	0,03	0,11	0,12	0,02	0,05	<i>Other members</i>
Hrubé peněžní příjmy za rok 2019 v Kč v tom příjmy							<i>Gross money income in 2019 (CZK)</i>
pracovní (Kč)	168 147	196 006	135 083	142 450	173 175	205 738	<i>Income from work (CZK)</i>
sociální (Kč)	122 719	149 046	91 473	97 812	135 394	128 119	<i>Social income (CZK)</i>
ostatní (Kč)	21 633	21 901	21 316	23 407	13 159	51 366	<i>Other income (CZK)</i>
23 795	25 060	22 294	21 232	24 622	26 252		
Čisté peněžní příjmy za rok 2019 v Kč							<i>Net money income in 2019 (CZK)</i>
146 758	167 822	121 758	125 227	149 962	182 265		
Věk osoby v čele							<i>Age of the head of household</i>
do 24 let	1,0	0,4	2,4	3,2	-	-	<i>Under 25 years</i>
25–34 let	15,7	14,2	18,6	32,9	7,6	7,1	<i>25–34 years</i>
35–44 let	46,0	42,2	53,4	48,4	46,6	38,2	<i>35–44 years</i>
45–54 let	29,5	33,7	21,4	14,8	36,3	37,8	<i>45–54 years</i>
55–64 let	6,5	7,7	4,2	0,8	8,2	13,8	<i>55–64 years</i>
65 a více let	1,20	1,80	-	-	1,40	3,10	<i>65+ years</i>

¹⁾ ovdovělé osoby a odděleně bydlící manželé

¹⁾ widowed persons and separately living spouses

1 - 42. Čisté neúplné rodiny podle počtu dětí a hlavní příčiny neúplnosti rodin v roce 2020

Lone-parent nuclear families by number of children and main reason of one-parentness in 2020

Pramen: Životní podmínky 2020, ČSÚ

Source: Living Conditions 2020, CZSO

dokončení

End of the table

Ukazatel	Čisté neúplné rodiny <i>Lone-parent nuclear families</i>	Počet dětí <i>Number of children</i>		Hlavní příčiny neúplnosti <i>Main reasons of one-parentness</i>			Indikator
		1	2+	osoba v čele domácnosti <i>The head of household is</i>			
				svobodná <i>Single</i>	rozvedená <i>Divorced</i>	ovdovělá ¹⁾ <i>Widowed¹⁾</i>	
Nejvyšší dokončené vzdělání osoby v čele domácnosti							Education of head of household
nedokončené a základní vzdělání	8,7	9,6	7,0	17,2	3,4	9,5	No education and primary education
středoškolské vzdělání bez maturity	28,9	29,6	27,6	27,4	30,8	25,3	Secondary education without A-level examination
středoškolské vzdělání s maturitou	40,6	40,5	40,8	36,1	45,3	32,6	Secondary education with A-level examination
vysokoškolské vzdělání	21,8	20,3	24,6	19,2	20,5	32,7	Higher education
Postavení osoby v čele							Economic activity of the head of household
zaměstnanec s nedokončeným vzděláním, základním a bez maturity	24,1	26,0	20,4	23,6	26,0	17,2	Employee, primary education, lower secondary, secondary vocational
zaměstnanec se středoškolským vzděláním s maturitou a vysokoškolským vzděláním	45,9	44,6	48,4	34,9	52,1	47,7	Employee, upper secondary, short-cycle tertiary, bachelor's, master's and doctoral or equivalent levels
samostatně činný	11,6	13,2	8,7	9,9	13,3	9,1	The self-employed
důchodce v domácnosti	4,6	5,7	2,5	3,8	4,3	7,8	Pensioner in the household
nezaměstnaný	5,2	4,9	5,6	12,2	0,5	7,0	The unemployed
ostatní	8,6	5,5	14,4	15,5	3,8	11,1	Others

¹⁾ ovdovělé osoby a odděleně bydlící manželé

¹⁾ widowed persons and separately living spouses

RODINY A DOMÁCNOSTI

FAMILIES AND HOUSEHOLDS

1 - 43. Osoby ohrožené příjmovou chudobou podle věku a pohlaví v roce 2020

Persons at risk of poverty by age and sex in 2020

Pramení: Životní podmínky 2020

Source: Living Conditions 2020

Ukazatel	Celkem		Věk 0–17 let Aged 0–17 years		Věk 18–64 let Aged 18–64 years		Věk 65 a více let Aged 65+ years		Indicator
	ženy Women	muži Men	ženy Women	muži Men	ženy Women	muži Men	ženy Women	muži Men	
Počet osob pod hranicí příjmové chudoby	620 502	372 133	114 020	112 240	275 823	184 032	230 659	75 862	Persons below at-risk-of-poverty threshold
Podíl z celkového počtu osob v domácnostech (%)	11,7	7,2	12,2	10,2	8,6	5,9	19,7	8,3	Share of the total household population (%)
Hranice příjmové chudoby (Kč)	163 680	163 680	163 680	163 680	163 680	163 680	163 680	163 680	At-risk-of-poverty threshold (CZK)
Podíl osob ohrožených příjmovou chudobou podle vybraných charakteristik (%)									Shares of persons at risk of poverty by selected characteristic (%)
Postavení členů domácnosti (starší 18ti let)									Status of members of household (aged 18+ years)
zaměstnanci	4,0	2,4	-	-	4,0	2,4	-	-	Employees
samostatně činní	5,4	6,6	-	-	5,5	6,9	2,3	-	The self-employed
nezaměstnaní	52,6	53,2	-	-	52,6	52,7	-	-	The unemployed
nepracující důchodci	19,3	8,5	-	-	13,3	7,0	20,3	8,7	Non-working pensioners
ostatní neaktivní	14,7	13,5	-	-	14,7	13,1	26,5	56,2	Other inactive members
Nejvyšší dokončené vzdělání v domácnosti									Educational attainment of the head of household
neukončené a základní vzdělání	50,8	41,0	59,7	69,8	51,8	36,2	48,1	25,4	No education and primary education
středoškolské vzdělání	11,9	7,6	14,2	10,9	9,0	6,3	17,8	8,6	Secondary education
vysokoškolské vzdělání	3,5	2,7	4,3	3,6	3,1	2,4	4,4	2,2	Higher education

RODINY A DOMÁCNOSTI

FAMILIES AND HOUSEHOLDS

1 - 43. Osoby ohrožené příjmovou chudobou podle věku a pohlaví v roce 2020

Persons at risk of poverty by age and sex in 2020

Pramen: Životní podmínky 2020
dokončení

Source: Living Conditions 2020

End of table

Ukazatel	Celkem Total		Věk 0–17 let Aged 0–17 years		Věk 18–64 let Aged 18–64 years		Věk 65 a více let Aged 65+ years		Indikator
	ženy Women	muži Men	ženy Women	muži Men	ženy Women	muži Men	ženy Women	muži Men	
Typ domácnosti	Type of household								
Jednotlivci celkem	33,5	17,1	-	-	19,5	12,8	42,4	25,0	Singles, total
2 dospělí bez dětí	5,7	5,1	-	-	5,7	5,1	-	-	2 adults without children
oba partneri do 64 let	5,1	4,3	-	-	6,7	2,1	4,7	4,6	Both partners aged under 65 years
aspoň 1 z partnerů 65 a více let	0,8	0,8	-	-	0,9	0,7	0,4	1,1	At least one partner aged 65+ years
ostatní domácnosti bez dětí	32,2	32,7	35,3	35,6	30,6	26,6	22,6	-	Other childless households
1 rodič a jen závislé děti	7,1	4,0	7,3	4,5	6,9	3,8	19,3	-	1 parent and only dependent children
2 dospělí	7,1	6,6	7,4	7,0	6,9	6,2	26,8	6,1	2 adults
s 1 závislým dítětem	15,8	13,5	18,5	13,8	12,6	13,1	0,0	-	with 1 dependent child
se 2 závislými dětmi	4,6	4,9	5,4	5,2	4,8	5,3	2,4	-	with 2 dependent children
se 3 a více závislými dětmi									with 3+ dependent children
ostatní domácnosti s dětmi									Other households with children
Vybrané indikátory příjmové chudoby (%)	Selected indicators of income poverty (%)								
koeficient příjmové nerovnosti S80/S20	3,4	3,3	3,4	3,3	3,4	3,2	2,5	2,5	Income inequality coefficient is equal to S80 to S20 quintile ratio
relativní propad příjmů	14,7	15,8	19,1	16,9	16,8	17,2	11,3	9,7	Relative at-risk-of-poverty gap
Giniho koeficient	24,5	23,7	23,6	23,5	24,0	23,2	18,9	19,0	Gini coefficient