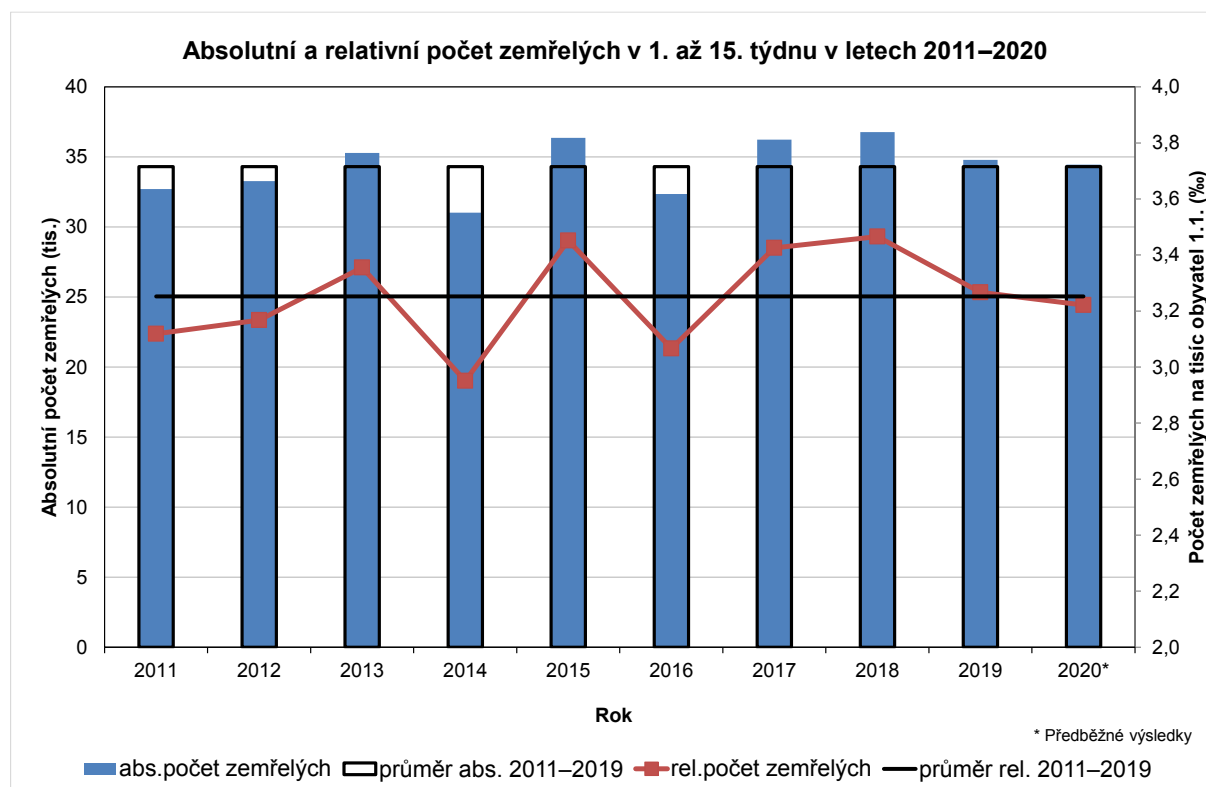


Vývoj předběžných počtů zemřelých v ČR v jednotlivých kalendářních týdnech roku 2020

2. června 2020

Podle dosud dostupných údajů zemřelo v prvních 15 týdnech roku 2020, tedy ve dnech 30. 12. 2019 až 12. 4. 2020, celkem 34 446 obyvatel České republiky. Jde o číslo o 344 nižší, než jaké udávají definitivní výsledky za 1. až 15. týden roku 2019 (34 790 zemřelých). Data za rok 2020 však budou postupně ještě aktualizována o další došlá statistická hlášení o úmrtí a i meziroční rozdíl se tak ještě bude měnit. Ve srovnání s průměrným počtem úmrtí během prvních patnácti týdnů roku za období let 2011–2019 (34 312 úmrtí) je letošní počet zemřelých jen lehce nadprůměrný (o 0,4 %). Během posledních devíti let byl nejnižší úhrnný počet zemřelých v 1. až 15. týdnu v roce 2014 (31,0 tisíce zemřelých), druhý nejnižší (32,4 tisíce) byl v roce 2016. Naopak nejvíce zemřelých bylo během prvních patnácti kalendářních týdnů v roce 2018 (36,8 tisíce), dále v letech 2015 (36,4 tisíce) a 2017 (36,2 tisíce).

Vztáhneme-li počet zemřelých v 1. až 15. týdnu k počtu obyvatel k 1. 1. daného roku, pohyboval se počet zemřelých v tomto úseku roku v relativním vyjádření v rozmezí 2,95 (rok 2014) až 3,47 ‰ (rok 2018), s průměrem 3,25 zemřelých na tisíc obyvatel počátečního stavu. V letošním roce šlo dle předběžných údajů v prvních patnácti týdnech o úmrtnost na úrovni 3,22 ‰, tedy na úrovni průměru let 2011–2019. Stejně tak tomu bylo i v roce 2019.



Počet zemřelých v jednotlivých prozatím hodnocených kalendářních týdnech roku 2020 se pohyboval v rozmezí 2 130 až 2 384. Nejnižší byl podle dosud dostupných údajů v posledním hodnoceném 15. kalendářním týdnu, ve dnech 6. – 12. dubna, naopak nejvyšší v 7. kalendářním týdnu, tedy ve dnech 10. – 16. února. V 7. týdnu vrcholil počet zemřelých i v roce 2019, když v průběhu daného týdne v loňském roce zemřelo 2 509 obyvatel České republiky. V roce 2018 bylo oproti tomu maximum v počtu zemřelých zaznamenáno později, v 10. týdnu roku, a dosahovalo až k hranici tří tisíc. Tehdejších 2 994 zemřelých ve dnech 5. – 11. března 2018 představuje nejvyšší týdenní počet zemřelých od roku 2011. Naopak vůbec nejnižší týdenní počet zemřelých v daném období let 2011–2020 příslušel 15. kalendářnímu týdnu v roce 2014 (1 970 zemřelých). Nejnižší týdenní počty

zemřelých byly v rámci prvních 15 týdnů evidovány ve většině let právě v pozdějších týdnech (13. až 15. týden), nejinak tomu bylo i v loňském roce 2019. Tehdy byl v rámci prvních patnácti týdnů nejnižší počet zemřelých v týdnu 13. (2 124 zemřelých). Jiná situace byla v letech 2013, 2016 a 2018, kdy příslušelo lokální minimum hned 2. kalendářnímu týdnu roku.

Tab. 1: Srovnání počtu zemřelých podle čísla týdne v roce 2020* s dalšími roky

Číslo týdne	Počet zemřelých 2020*	Počet zemřelých 2019	Počet zemřelých 2018	Průměrný počet zemřelých 2011–2019
Celkem 1. – 15. týden	34 446	34 790	36 769	34 312
1.	2 301	2 321	2 143	2 306
2.	2 304	2 290	2 126	2 248
3.	2 230	2 311	2 230	2 280
4.	2 323	2 365	2 190	2 290
5.	2 352	2 497	2 216	2 342
6.	2 341	2 445	2 404	2 386
7.	2 384	2 509	2 602	2 391
8.	2 333	2 496	2 754	2 395
9.	2 339	2 313	2 819	2 349
10.	2 271	2 383	2 994	2 317
11.	2 283	2 262	2 782	2 283
12.	2 303	2 198	2 607	2 241
13.	2 271	2 124	2 383	2 203
14.	2 281	2 131	2 262	2 159
15.	2 130	2 145	2 257	2 124
Počet zemřelých na tisíc obyvatel 1. 1. **	3,22	3,27	3,47	3,25

* Předběžné výsledky

** Vzhledem k neexistenci bilance počtu obyvatel podle týdnů nelze konstruovat standardní míry úmrtnosti, kdy se počet zemřelých vztahuje k počtu obyvatel ke středu sledovaného období.

Pozn.: Číslo týdne odpovídá normě ISO 8601, která je standardně používaná v České republice. První týden v roce je ten, který obsahuje první čtvrtek v roce.

Ve srovnání s průměrnými počty zemřelých dle týdnů za období 2011–2019 byl letos počet zemřelých nadprůměrný ve 2., 4., 5. a 12. až 15. kalendářním týdnu, v 11. týdnu odpovídal průměru. Podle dosud dostupných předběžných dat převyšoval letos týdenní počet zemřelých devítiletý průměr nejvíce ve 14. kalendářním týdnu a to o 5,7 %, když ve dnech 30. 3. až 5. 4. 2020 bylo prozatím zaznamenáno 2 281 zemřelých, o 122 osob nad dlouhodobým průměrem. V meziročním srovnání, oproti roku 2019, byly letos počty zemřelých vyšší v šesti z patnácti týdnů, nejvíce (o 7 %) se navýšily počty zemřelých v 14. a 13. kalendářním týdnu (dohromady za tyto dva týdny o téměř 300 osob).

V předcházejících letech dosahovala maxima nad týdenní průměr z let 2011–2019 ještě výrazněji výše. Např. v roce 2018 byly počty zemřelých osob v 8. až 12. týdnu roku minimálně o 15 % nad devítiletým průměrem, když maximum z 10. týdne roku převyšovalo dlouhodobý průměr dokonce o 29 %. V roce 2017 vrcholily počty zemřelých hned na počátku roku, 2. i 3. kalendářní týden zaznamenaly až o čtvrtinu vyšší počet zemřelých, než kolik činil příslušný průměr za období let 2011–2019. Před pěti lety, v roce 2015, pak nejvyšší týdenní počet zemřelých zaznamenaný v 7. týdnu představoval počet o 14 % vyšší číslo než průměr z let 2011–2019.

Většina úmrtí se dotýká osob seniorského věku. Z celkových dosud zaznamenaných 34 446 úmrtí během 1. až 15. kalendářního týdne roku 2020 se osob ve věku 65 a více let týkalo 28 945 událostí, tedy 84 %. 18 148 zemřelých bylo ve věku 65–84 let a 10 797 ve věku 85 a více let. V obou podskupinách šlo ve srovnání s průměrem za období 2011–2019 o počty nadprůměrné, u 65–84letých zemřelých o 2 %, u 85+ letých o 8 %. V případě zemřelých v mladší seniorské věkové skupině byly letos nadprůměrné počty zemřelých ve 12 z 15 týdnů, přičemž výrazně největší převis zemřelých nad průměrem se týkal 14. kalendářního týdne (+13,1 %), v ostatních týdnech byl méně než 5%. V případě počtů úmrtí 85letých a starších seniorů se nadprůměrné počty vyskytují po celý rok 2020, resp. jen s drobnými výjimkami už po celý rok 2019 i 2018, a převis zemřelých nad průměrem byl ve srovnání

s mladšími seniory letos obecně větší. Nejvíce nadprůměrný byl počet zemřelých ve věku 85 let a více hned v 2. kalendářním týdnu, a to o 15,3 %.

Na složení zemřelých podle věku a vyšší (nadprůměrné) počty zemřelých seniorů však může mít vliv vývoj věkového složení populace jako celku, které v posledních letech charakterizuje právě zejména narůstající podíl seniorů. Změny věkového složení (snižující se zastoupení obyvatel v produktivním věku) mohou stát i za aktuálním poklesem počtu zemřelých ve věkové skupině 40–64 let a 15–39 let.

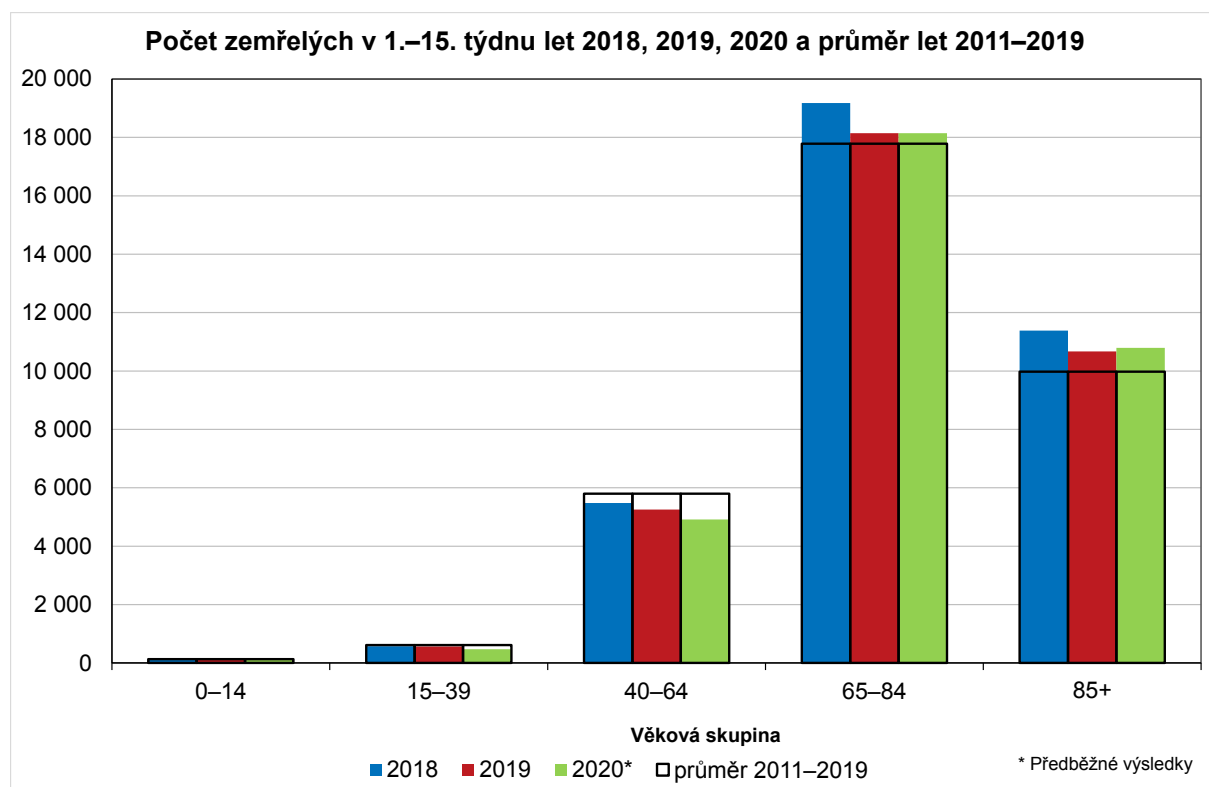
Tab. 2: Počet zemřelých podle čísla týdne a věkové skupiny v roce 2020*

Číslo týdne	Celkem	Věková skupina				
		0–14	15–39	40–64	65–84	85+
Celkem 1. – 15. týden	34 446	113	470	4 918	18 148	10 797
1.	2 301	10	35	371	1 192	693
2.	2 304	8	26	330	1 186	754
3.	2 230	7	26	311	1 192	694
4.	2 323	12	27	352	1 220	712
5.	2 352	5	35	316	1 222	774
6.	2 341	6	37	321	1 247	730
7.	2 384	9	33	312	1 225	805
8.	2 333	9	26	332	1 212	754
9.	2 339	9	40	322	1 244	724
10.	2 271	5	37	326	1 187	716
11.	2 283	8	30	318	1 213	714
12.	2 303	9	31	346	1 202	715
13.	2 271	8	34	333	1 212	684
14.	2 281	5	32	306	1 265	673
15.	2 130	3	21	322	1 129	655

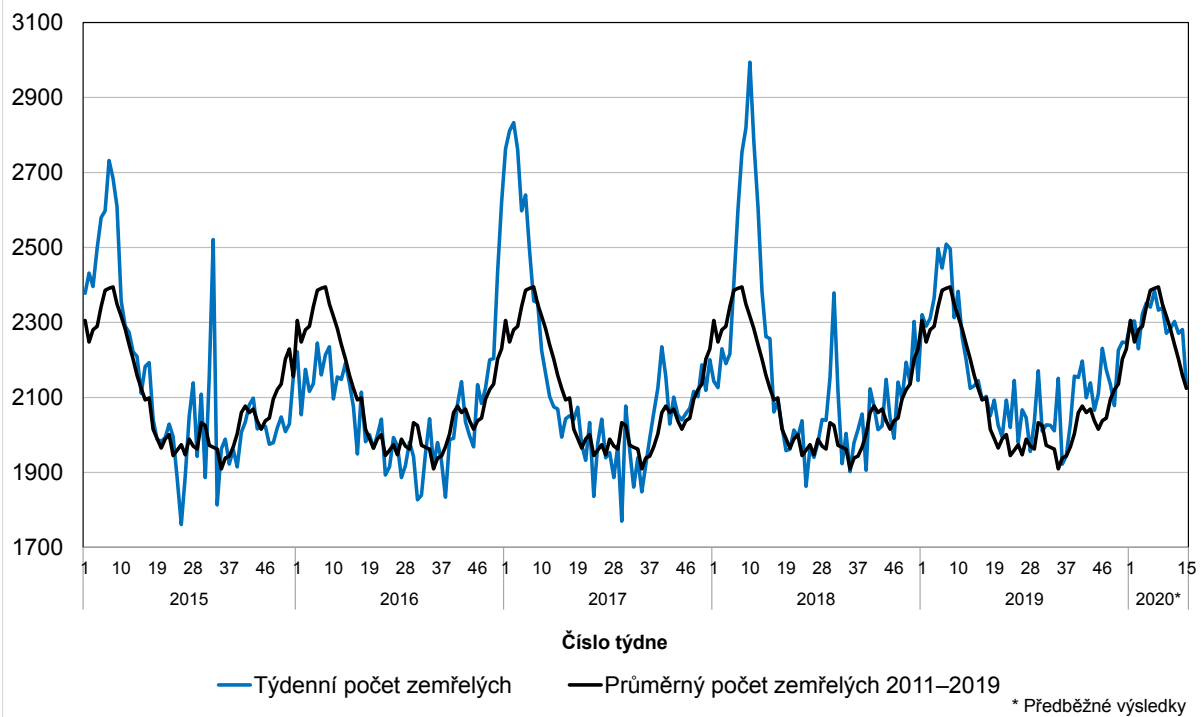
* Předběžné výsledky

Pozn.: Číslo týdne odpovídá normě ISO 8601, která je standardně používána v České republice. První týden v roce je ten, který obsahuje první čtvrtek v roce.

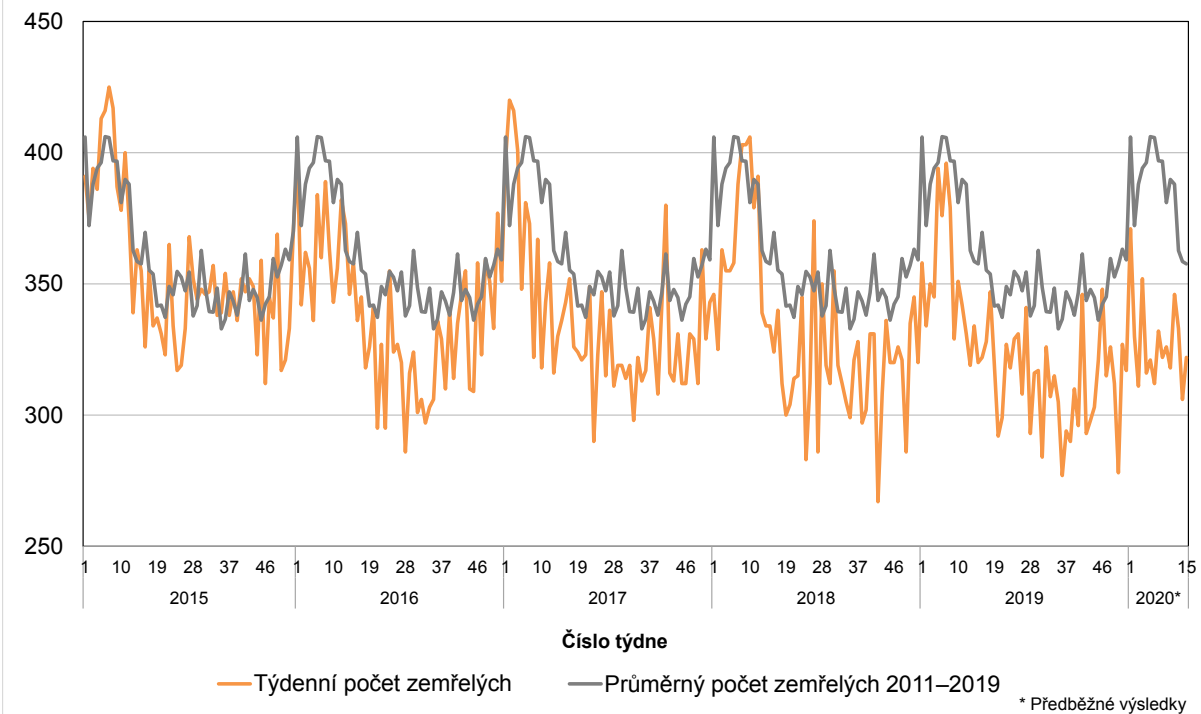
Grafická příloha:

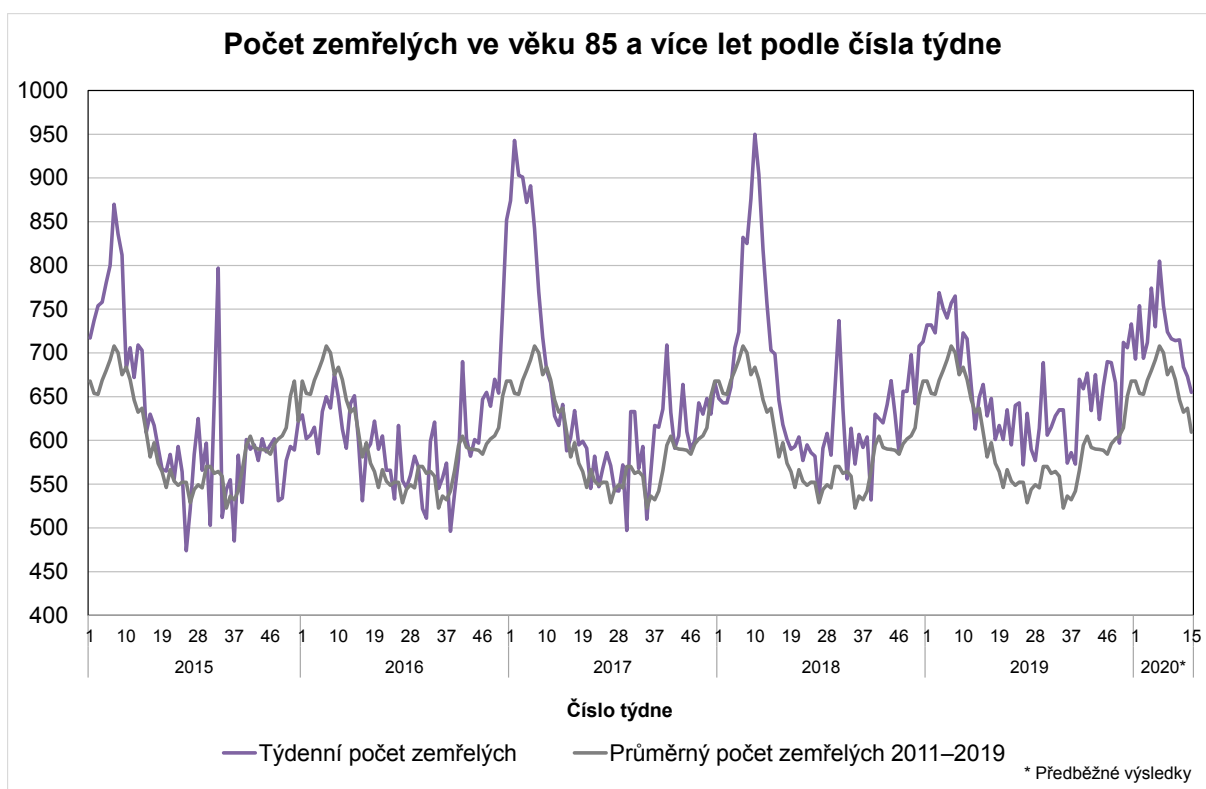


Počet zemřelých celkem podle čísla týdne



Počet zemřelých ve věku 40–64 let podle čísla týdne





Poznámky:

Údaje o počtu zemřelých vychází z běžné evidence demografických událostí, kdy za každé úmrtí na území ČR je vyplňováno matričními úřady statistické hlášení o úmrtí.

Data jsou aktualizována v týdenním cyklu, přičemž zveřejněné údaje pokrývají ty týdny, kde je počet zpracovaných statistických hlášení o úmrtí vyhodnocen jako dostatečně úplný pro zveřejnění předběžných počtů zemřelých.

Data za období roku 2020 odráží stav v databázi zemřelých ČSÚ ke dni 1. 6. 2020 (10.45 hod).