

3. Sezónnost sňatečnosti

V průběhu kalendářního roku jsou sňatky obyvatel ČR rozloženy velmi nerovnoměrně. Nejraději volí snoubenci datum sňatku v období červen až září, naopak výrazně menší je zájem o svatbu v zimních měsících, tj. v prosinci až únoru (tab. 9). Od roku 2001 do roku 2019 zastoupení sňatků v období červen až září narostlo, a to z 53,8 % na 64,8 % ze všech sňatků, a podíl sňatků konaných v období prosinec až únor poklesl z 11,6 % v roce 2001 na 6,1 % v roce 2019. V rámci jednotlivých měsíců bývá vůbec nejméně sňatků v červnu, v období 2001–2019 ho pouze v letech 2007 a 2017 vystřídal červenec a v letech 2008, 2014 a 2015 srpen. Naopak nejméně populárním byl pravidelně leden, pouze v roce 2001 bylo ještě méně svateb uzavřeno v květnu, který nyní patří mezi průměrné měsíce.

Tab. 9: Sezónnost sňatečnosti, absolutní počty, 2001–2019

Rok	I	II	III	IV	V	VI	VII	VIII	IX	X	XI	XII
2001	1 701	2 030	3 419	5 936	1 493	9 272	5 185	5 782	7 920	4 518	2 778	2 340
2002	1 303	3 018	3 137	5 901	1 579	9 330	5 346	7 143	6 864	4 707	2 518	1 886
2003	1 391	1 764	3 038	5 276	1 855	8 515	5 117	6 888	6 740	4 107	2 535	1 717
2004	1 395	1 847	2 441	6 274	2 015	8 292	6 737	6 590	7 106	4 431	2 374	1 945
2005	1 532	1 851	2 341	5 806	2 090	8 538	6 961	6 697	7 774	4 265	2 239	1 735
2006	1 246	1 465	2 185	5 227	2 018	9 300	7 215	6 878	9 275	3 578	2 401	2 072
2007	1 217	1 630	2 700	4 998	2 038	9 514	10 759	7 048	8 839	4 230	2 256	1 928
2008	1 054	1 765	2 336	4 830	2 550	9 017	5 823	11 089	7 018	3 554	2 105	1 316
2009	995	1 319	1 832	4 179	2 439	8 609	6 151	8 255	7 787	3 548	1 513	1 235
2010	931	1 217	1 546	4 053	2 459	7 875	7 742	7 434	6 774	4 043	1 437	1 235
2011	935	1 113	1 498	3 782	2 324	8 069	7 334	6 612	6 831	3 196	2 351	1 092
2012	915	1 127	1 689	3 479	2 286	9 103	6 045	6 837	7 804	2 706	1 507	1 708
2013	704	980	1 661	3 264	2 464	8 320	5 990	7 797	6 786	2 761	1 632	1 140
2014	981	1 333	1 628	3 477	2 872	8 504	5 861	8 766	6 686	2 794	1 565	1 108
2015	932	1 145	1 565	3 444	3 644	8 379	6 731	8 814	7 069	3 583	1 572	1 313
2016	958	1 202	1 341	4 089	3 099	9 165	8 137	7 587	8 441	3 838	1 720	1 191
2017	884	1 125	1 514	3 656	3 367	8 925	9 932	7 325	9 610	3 117	1 866	1 246
2018	827	1 247	1 618	3 614	3 819	10 717	7 224	10 638	9 068	2 780	1 609	1 309
2019	985	1 241	1 913	3 522	4 578	10 808	6 699	9 151	8 876	4 030	1 947	1 120

Pozn.: Modře jsou vyznačeny nejnižší hodnoty v daném roce, červeně nejvyšší.

Pomocí měsíčních indexů, které zároveň eliminují vliv různého počtu dnů v měsíci, lze vystihnout vzájemnou relaci mezi počtem sňatků v daném měsíci k jejich počtu v průměrném měsíci daného roku. V posledním sledovaném roce 2019 bylo v červnu uzavřeno sňatků 2,40krát více, dále v srpnu a září 1,97krát více a v červenci 1,44krát více než v průměrném měsíci (tab. 10). Ostatní měsíce již byly podprůměrné, přičemž nejnižšího indexu dosahoval měsíc leden (na úrovni 0,21, tj. jedné pětiny průměrného měsíce), následován prosincem (0,24) a únorem (0,30). V roce 2001 se nad úroveň průměrného měsíce nacházela polovina měsíců, nejvýše červen (2,15) a dále září (1,84). Nejnižší index naopak připadl květnu (0,34), druhý nejnižší lednu (0,38). V mezidobí se rozložení měsíčních indexů vyvíjelo ve směru snižování jejich hodnot pro zimní měsíce a větší koncentrace do letních měsíců (obr. 7). Při zprůměrování měsíčních indexů do pětiletých časových období (počátečního čtyřletého) lze vidět, že nejvíce se od ostatních období lišilo rozložení měsíčních indexů právě na počátku sledovaného období (v letech 2001–2004), v pozdějších letech se měnilo pozvolněji. O narůstání variability sňatků během roku svědčí i postupný růst rozptylu hodnot měsíčních indexů, který se zvýšil z 31 % v roce 2001 na 54 % v roce 2019 (obr. 8). Nejvyšší variability

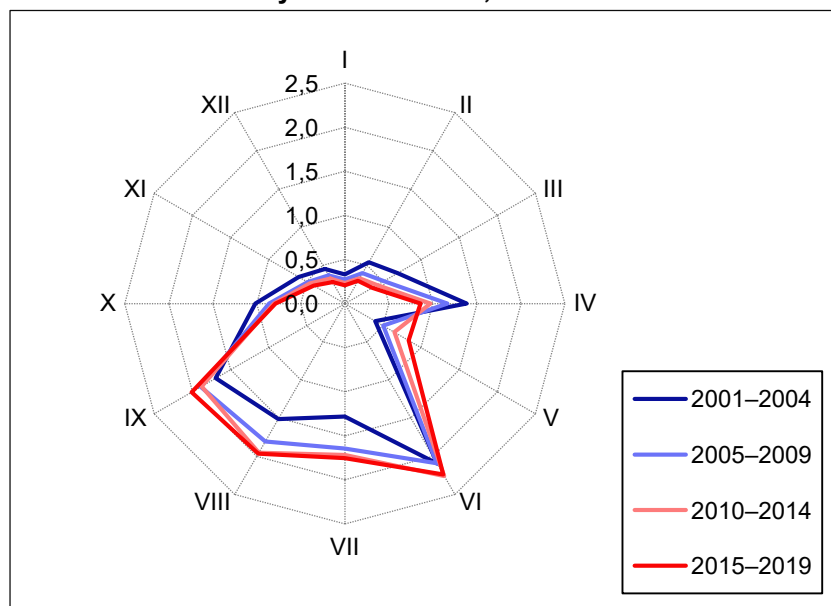
dosáhly měsíční indexy v roce 2018, kdy byla oproti okolním rokům vyšší koncentrace sňatků do měsíce srpna (s indexem 2,30⁷) a zároveň měsíční index pro leden byl vůbec nejnižší (0,18).

Tab. 10: Sezónnost sňatečnosti, měsíční indexy, 2001–2019

Rok	I	II	III	IV	V	VI	VII	VIII	IX	X	XI	XII
2001	0,38	0,50	0,77	1,38	0,34	2,15	1,16	1,30	1,84	1,01	0,64	0,53
2002	0,29	0,74	0,70	1,36	0,35	2,15	1,19	1,59	1,58	1,05	0,58	0,42
2003	0,33	0,47	0,73	1,31	0,45	2,12	1,23	1,66	1,67	0,99	0,63	0,41
2004	0,32	0,45	0,56	1,49	0,46	1,96	1,54	1,51	1,68	1,02	0,56	0,45
2005	0,35	0,47	0,53	1,36	0,47	2,00	1,58	1,52	1,82	0,97	0,53	0,39
2006	0,28	0,36	0,49	1,20	0,45	2,14	1,61	1,53	2,13	0,80	0,55	0,46
2007	0,25	0,37	0,56	1,07	0,42	2,03	2,22	1,45	1,88	0,87	0,48	0,40
2008	0,24	0,42	0,53	1,12	0,57	2,10	1,31	2,49	1,63	0,80	0,49	0,30
2009	0,24	0,36	0,45	1,06	0,60	2,19	1,51	2,03	1,98	0,87	0,38	0,30
2010	0,23	0,34	0,39	1,06	0,62	2,05	1,95	1,88	1,77	1,02	0,37	0,31
2011	0,24	0,32	0,39	1,02	0,61	2,18	1,91	1,73	1,84	0,83	0,63	0,29
2012	0,24	0,31	0,44	0,94	0,60	2,45	1,58	1,78	2,10	0,71	0,41	0,45
2013	0,19	0,29	0,45	0,91	0,67	2,33	1,62	2,11	1,90	0,75	0,46	0,31
2014	0,25	0,38	0,42	0,93	0,74	2,27	1,52	2,27	1,79	0,72	0,42	0,29
2015	0,23	0,31	0,38	0,87	0,89	2,12	1,65	2,16	1,79	0,88	0,40	0,32
2016	0,22	0,30	0,31	0,98	0,72	2,20	1,89	1,76	2,03	0,89	0,41	0,28
2017	0,20	0,28	0,34	0,85	0,76	2,07	2,23	1,64	2,23	0,70	0,43	0,28
2018	0,18	0,30	0,35	0,81	0,83	2,40	1,56	2,30	2,03	0,60	0,36	0,28
2019	0,21	0,30	0,41	0,78	0,98	2,40	1,44	1,97	1,97	0,87	0,43	0,24

Pozn.: Měsíční index je očištěný index, který vypovídá o vztahu počtu sňatků uzavřených v daném měsíci k průměrnému počtu za měsíc po přepočtu na stejný počet dní. Modře jsou vyznačeny nejnižší hodnoty v daném roce, červeně nejvyšší.

Obr. 7: Měsíční indexy sňatků celkem, 2001–2019

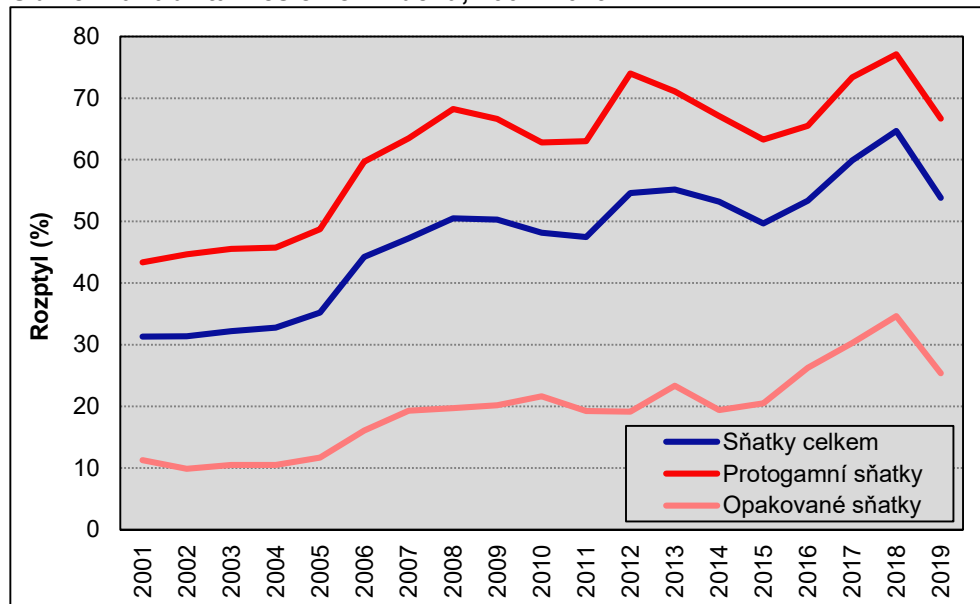


Pozn.: Měsíční index je očištěný index, který vypovídá o vztahu počtu sňatků uzavřených v daném měsíci k průměrnému počtu za měsíc po přepočtu na stejný počet dní.

⁷ Vliv číselně zajímavého data 18. 8. připadající na sobotu (do manželství vstoupilo 3 259 párů).

V průběhu sledovaného období se poměrně výrazně v sezónnosti sňatků proměnilo postavení měsíce května. Květnová pověra („svatba v máji – nevěsta na máry“ či obdobného znění) si svůj vliv uchovávala dlouhodobě, po celou druhou polovinu 20. století, ve zde sledovaném období 2001–2019 však již ztrácela pověra na své síle a květnový index sňatečnosti postupně rostl. Zatímco do roku 2002 se nacházel pod úrovní 40 % průměrného měsíce, od roku 2008 již převyšoval úroveň 50 % a od roku 2014 úroveň 70 %. V roce 2019 byl květen dokonce téměř průměrným měsícem, když jeho měsíční index činil 0,98⁸, což byla pro květen historicky nejvyšší dosažená hodnota (překonal tak květnový index 0,89 z roku 2015).

Obr. 8: Variabilita měsíčních indexů, 2001–2019

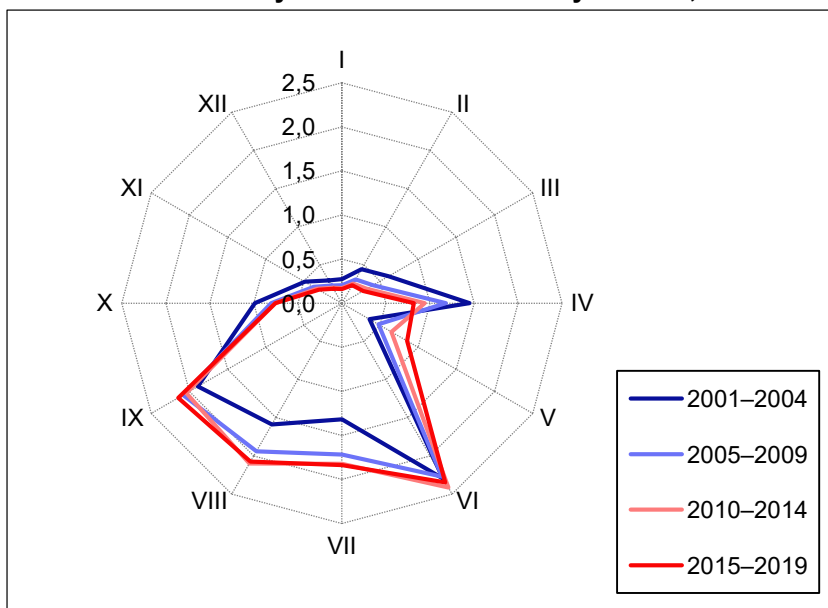


Sezónnost bývá ještě o něco výraznější u protogamních sňatků (obr. 9). V případě posledního dostupného roku bylo v červnu 2019 uzavřeno 2,54krát více a v srpnu a září 2,09krát více sňatků dvou doposud svobodných osob než v průměrném měsíci. Obecně byly měsíční indexy v této dílčí skupině sňatků pro letní měsíce vyšší a naopak pro zimní měsíce nižší než v případě sňatků celkem a platilo to tak v celém sledovaném časovém úseku. Oproti protogamním sňatkům bývají naopak uzavřená manželství vyššího pořadí v průběhu roku rozložena rovnoměrněji (obr. 10). V roce 2019 dosáhl měsíční index u opakovaných sňatků maximálně 2,05 v červnu (v září 1,64), minimální lednová hodnota byla 0,38 (u protogamních sňatků 0,15). V zimních měsících tak bývá mezi novomanželi relativně více rozvedených či ovdovělých než například v létě. Rozdíly v nevyrovnanosti rozložení protogamních a opakovaných sňatků dokládá rovněž vývoj rozptylu měsíčních indexů, kdy zatímco u protogamních sňatků se jeho hodnoty v letech 2001–2019 pohybovaly od 43 % do 77 %, u opakovaných sňatků to bylo od 10 % do 35 %.

Nepravidelné je rozložení sňatků i v rámci týdne, když výrazně dominuje sobota. V průměru za celé období 2001–2019 bylo v sobotu sezdáno 70,3 % všech párů, dalších 21,9 % pak v pátek. Zbýlých 7,8 % připadalo na ostatních 5 dnů v týdnu. Ve sledovaném období zastoupení nejoblíbenější soboty pokleslo ze 74,2 % v roce 2001 na 67,8 % v roce 2019, zatímco zastoupení druhého nejvolenějšího dne pátku mírně vzrostlo (z 19,1 % na 22,0 % z celkového počtu sňatků).

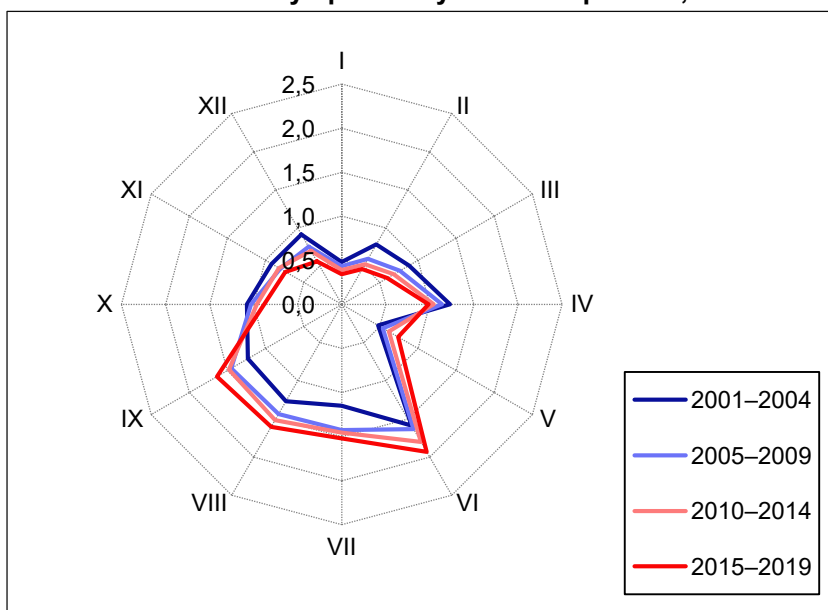
⁸ Kromě narůstání zájmu o sňatek v květnu obecně mohlo ovlivnit výši indexu i číselně atraktivní sobotní datum 25. 5. (uzavřeno 946 sňatků). Atraktivní sousled čísel hrál roli na zvýšení květnového indexu v roce 2015 (pátek 15. 5., uzavřeno 610 sňatků).

Obr. 9: Měsíční indexy sňatků dvou svobodných osob, 2001–2019



Pozn.: Měsíční index je očištěný index, který vypovídá o vztahu počtu sňatků uzavřených v daném měsíci k průměrnému počtu za měsíc po přepočtu na stejný počet dní.

Obr. 10: Měsíční indexy opakovaných sňatků pro oba, 2001–2019



Pozn.: Měsíční index je očištěný index, který vypovídá o vztahu počtu sňatků uzavřených v daném měsíci k průměrnému počtu za měsíc po přepočtu na stejný počet dní.

Na distribuci sňatků a vychýlení měsíčních indexů oproti okolním rokům má poměrně velký vliv atraktivní sousled číslic v datu sňatku. Pokud číselně zajímavá data připadají navíc na sobotu či pátek, bývá o termín o to větší zájem. Vůbec nejatraktivnějším dnem pro snoubence v rámci celého sledovaného období byla sobota 7. 7. 2007, kdy se konalo 4 406 sňatků obyvatel ČR. Dalšími atraktivními dny, kdy bylo uzavřeno více sňatků, než bývá v daný měsíc či den v týdnu obvyklé, byly například sobota 2. 2. 2002 (1 047 sňatků), sobota 24. 4. 2004 (2 351 sňatků), pátek 8. 8. 2008 (2 226 sňatků), středa 9. 9. 2009 (581 sňatků), pátek 11. 11. 2011 (980 sňatků), středa 12. 12. 2012 (319 sňatků), pátek 15. 5. 2015 (610 sňatků), sobota 1. 7. 2017 (1 877 sňatků), pátek 7. 7. 2017 (1 840 sňatků) a sobota 18. 8. 2018 (3 259 sňatků).

