

VÝVOJ SŇATEČNOSTI V ČESKÉ REPUBLICE

2001–2019

Obyvatelstvo

Praha, 14. prosince 2020

Kód publikace: 130172-20

Č. j.: CSU - 015550/2020 - 61

Zpracoval: Odbor statistiky obyvatelstva

Ředitel odboru: Mgr. Robert Šanda

Kontaktní osoba: Mgr. Michaela Němečková, e-mail: michaela.nemeckova@czso.cz

Zajímají Vás nejnovější údaje o inflaci, HDP, obyvatelstvu, průměrných mzdách a mnohé další? Najdete je na stránkách ČSÚ na internetu: www.czso.cz

KONTAKTY V ÚSTŘEDÍ

Český statistický úřad | Na padesátém 81, 100 82 Praha 10, tel.: 274 051 111 | www.czso.cz

Oddělení informačních služeb | tel.: 274 052 304, 274 052 451 | e-mail: infoservis@czso.cz

Prodejna publikací ČSÚ | tel.: 274 052 361 | e-mail: prodejna@czso.cz

Evropská data (ESDS), mezinárodní srovnání | tel.: 274 052 347, 274 052 757 | e-mail: esds@czso.cz

Ústřední statistická knihovna | tel.: 274 052 361 | e-mail: knihovna@czso.cz

INFORMAČNÍ SLUŽBY V REGIONECH

Hl. m. Praha | Na padesátém 81, 100 82 Praha 10, tel.: 274 052 673, 274 054 223
e-mail: infoservispraha@czso.cz | www.praha.czso.cz

Středočeský kraj | Na padesátém 81, 100 82 Praha 10, tel.: 274 054 175
e-mail: infoservisstc@czso.cz | www.stredocesky.czso.cz

České Budějovice | Žižkova 1, 370 77 České Budějovice, tel.: 386 718 440
e-mail: infoserviscb@czso.cz | www.cbudejovice.czso.cz

Plzeň | Slovanská alej 36, 326 64 Plzeň, tel.: 377 612 108, 377 612 145
e-mail: infoservisplzen@czso.cz | www.plzen.czso.cz

Karlovy Vary | Závodní 360/94, 360 06 Karlovy Vary, tel.: 353 114 529, 353 114 525
e-mail: infoserviskv@czso.cz | www.kvary.czso.cz

Ústí nad Labem | Špálova 2684, 400 11 Ústí nad Labem, tel.: 472 706 176, 472 706 121
e-mail: infoservisul@czso.cz | www.ustinadlabem.czso.cz

Liberec | Nám. Dr. Edvarda Beneše 585/26, 460 01 Liberec 1, tel.: 485 238 811
e-mail: infoservislbc@czso.cz | www.liberec.czso.cz

Hradec Králové | Myslivečkova 914, 500 03 Hradec Králové 3, tel.: 495 762 322, 495 762 317
e-mail: infoservishk@czso.cz | www.hradeckralove.czso.cz

Pardubice | V Ráji 872, 531 53 Pardubice, tel.: 466 743 480, 466 743 418
e-mail: infoservispa@czso.cz | www.pardubice.czso.cz

Jihlava | Ke Skalce 30, 586 01 Jihlava, tel.: 567 109 062, 567 109 073
e-mail: infoservisvys@czso.cz | www.jihlava.czso.cz

Brno | Jezuitská 2, 601 59 Brno, tel.: 542 528 115, 542 528 200
e-mail: infoservisbrno@czso.cz | www.brno.czso.cz

Olomouc | Jeremenkova 1142/42, 772 11 Olomouc, tel.: 585 731 516, 585 731 511
e-mail: infoservisolom@czso.cz | www.olomouc.czso.cz

Zlín | tř. Tomáše Bati 1565, 761 76 Zlín, tel.: 577 004 932, 577 004 935
e-mail: infoservis-zl@czso.cz | www.zlin.czso.cz

Ostrava | Repinova 17, 702 03 Ostrava, tel.: 595 131 230, 595 131 232
e-mail: infoservis_ov@czso.cz | www.ostrava.czso.cz

Obsah

Obsah	3
1. Úvod a metodika	4
2. Základní strukturální údaje ke sňatečnosti	5
2.1 Sňatky podle pořadí a rodinného stavu	7
2.2 Sňatky podle věku snoubenců	9
2.3 Vzájemné demografické charakteristiky snoubenců	10
2.4 Sňatky podle státního občanství	14
3. Sezónnost sňatečnosti	17
4. Intenzita sňatečnosti	21
4.1 Sňatečnost svobodných	21
4.2 Sňatečnost rozvedených	24
5. Sňatečnost svobodných v kohortním pohledu	28
6. Regionální vývoj sňatečnosti v krajích	31
6.1 Sňatky podle pořadí a rodinného stavu v krajích	33
6.2 Sezónnost sňatečnosti v krajích	36
6.3 Intenzita sňatečnosti v krajích	38

1. Úvod a metodika

Předkládaná analytická zpráva se zabývá vývojem sňatečnosti v České republice v letech 2001–2019, tedy od počátku 21. století až k posledním dostupným údajům.

První část textu se věnuje vývoji celkového počtu sňatků a jejich struktury podle jednotlivých charakteristik zjišťovaných ve statistice sňatků (rodinný stav snoubenců a pořadí sňatku, věková struktura snoubenců a jejich vzájemný věk, dosažená úroveň vzdělání, státní občanství). Následující kapitola rozebírá, jak se v uplynulém období 2001–2019 měnil sezónní profil sňatečnosti (z hlediska měsíce sňatku), zmiňuje i vliv dne v týdnu a atraktivního sousledu číslic v datu sňatku. Pro analytické zhodnocení úrovně sňatečnosti je klíčové, jak se vyvíjela intenzita sňatečnosti, tj. v jakém rozsahu podle věku (příp. podle doby mezi rozvodem a dalším sňatkem) vstupovaly osoby do svého prvního či dalšího manželství. Tomu se věnuje čtvrtá kapitola popisující vývoj intenzity sňatečnosti svobodných osob podle pohlaví a věku a sňatečnosti rozvedených podle doby uplynulé mezi rozvodem a dalším sňatkem. Jelikož transversální pohled na sňatečnost (tj. úroveň v daném kalendářním roce) nemůže ze své podstaty postihnout reálný průběh uzavírání sňatků v průběhu života jednotlivých generací, je v další kapitole pro doplnění zařazen kohortní (longitudinální) pohled na sňatečnost. Poslední kapitola pak zhodnocuje sňatečnost v regionálním pohledu na úrovni krajů.

Tab. I Zkratky použité v publikaci

Zkratka kraje	Název kraje	Zkratka kraje	Název kraje
PHA	Hlavní město Praha	HKK	Královéhradecký kraj
STC	Středočeský kraj	PAK	Pardubický kraj
JHC	Jihočeský kraj	VYS	Kraj Vysočina
PLK	Plzeňský kraj	JHM	Jihomoravský kraj
KVK	Karlovarský kraj	OLK	Olomoucký kraj
ULK	Ústecký kraj	ZLK	Zlínský kraj
LBK	Liberecký kraj	MSK	Moravskoslezský kraj

Tematicky publikace navazuje na text „Vývoj sňatečnosti a rozvodovosti v ČR po roce 1989“ vydaný Českým statistickým úřadem v roce 2002, a dále pak na každoroční publikace¹ „Vývoj obyvatelstva České republiky“ a „Vývoj obyvatelstva v krajích České republiky“.

Údaje o počtu sňatků vychází z běžné (každoroční) evidence demografických událostí, kdy za každé manželství uzavřené na území České republiky je matričními úřady vyplňováno statistické hlášení o uzavření manželství (Obyv 1-12). Do statistiky jsou pak zařazovány sňatky obyvatel ČR a cizinců s trvalým pobytem v ČR, občanů třetích zemí s přechodným pobytem na území ČR na dlouhodobé vízum (vízum k pobytu nad 90 dnů) nebo na základě povolení k dlouhodobému pobytu, občanů zemí EU s hlášeným přechodným pobytem na území ČR a cizinců s uděleným azylem v ČR². Údaje zahrnují rovněž manželství českých občanů uzavřená v cizině, pokud jsou včas registrována prostřednictvím zvláštní matriky v Brně.

¹ Dostupné na <https://www.czso.cz/csu/czso/publikace-o-obyvatelstvu>.

² Okruh osob zahrnutých do obyvatelstva České republiky platný od 1. 5. 2004. V předchozím období zahrnování do obyvatelstva kromě občanů s trvalým pobytem pouze cizinci s vízy nad 90 dnů a cizinci s přiznaným azylem.



2. Základní strukturální údaje ke sňatečnosti

Roční úhrn sňatků vykazoval v průběhu let 2001–2019 značnou proměnlivost (obr. 1). V letech 2001–2008 se počty uzavřených manželství pohybovaly v rozmezí 51,4–52,9 tisíce, vyjma nižšího počtu v roce 2003 (48,9 tisíce) a lokálního maxima v roce 2007, kdy vstoupilo do manželství 57 157 párů (tab. 1). V letech 2008–2013 měly počty sňatků klesající trend, až dosáhly v roce 2013 historického minima, kdy jich bylo evidováno 43 499. Posledních šest let počty nových manželství meziročně rostly, s největším meziročním nárůstem (téměř 6%) v roce 2015. V roce 2019 bylo obyvateli České republiky uzavřeno 54 870 nových manželství, meziroční nárůst (o 0,7 %) byl však od roku 2014 výrazně nejmenší.

Po celé sledované období byl počet nově vzniklých manželství nižší než počet nově zaniklých manželství (tab. 1), čistý přírůstek manželství se tak pohyboval v záporných hodnotách (kladná bilance byla naposledy evidována v roce 1990). V roce 2001 zaniklo 42,7 % manželství rozvodem, 41,9 % úmrtím muže a 15,4 % úmrtím ženy, přičemž rozdíl mezi pohlavími byl dán vyšší úrovní úmrtnosti mužů. Do roku 2019 zastoupení ukončených manželství rozvodem v souladu s klesajícím počtem rozvodů pozvolna pokleslo na 36,6 %, naopak podíl zaniklých manželských svazků z důvodu úmrtí muže nebo ženy mírně stoupl (na 45,9 %, resp. 17,6 %).

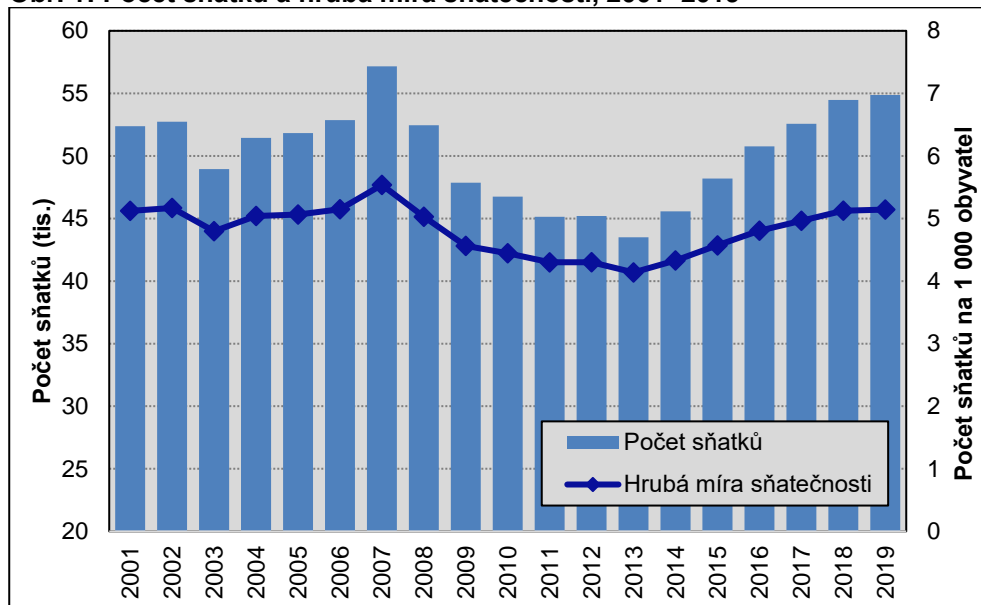
Tab. 1: Sňatky a bilance manželství, 2001–2019

Rok	Sňatky	Zaniklá manželství				Čistý přírůstek manželství ²⁾	Podíl zaniklých manželství (%)		
		celkem ¹⁾	rozvodem	úmrtím			rozvodem	úmrtím	
				muže	ženy			muže	ženy
2001	52 374	73 901	31 586	30 941	11 371	-21 527	42,7	41,9	15,4
2002	52 732	73 555	31 758	30 728	11 066	-20 823	43,2	41,8	15,0
2003	48 943	75 794	32 824	31 426	11 541	-26 851	43,3	41,5	15,2
2004	51 447	74 691	33 060	30 558	11 070	-23 244	44,3	40,9	14,8
2005	51 829	72 658	31 288	30 290	11 079	-20 829	43,1	41,7	15,2
2006	52 860	72 519	31 415	29 902	11 199	-19 659	43,3	41,2	15,4
2007	57 157	71 994	31 129	29 775	11 090	-14 837	43,2	41,4	15,4
2008	52 457	72 175	31 300	29 782	11 093	-19 718	43,4	41,3	15,4
2009	47 862	70 606	29 133	30 176	11 297	-22 744	41,3	42,7	16,0
2010	46 746	72 425	30 783	30 302	11 340	-25 679	42,5	41,8	15,7
2011	45 137	69 415	28 113	30 070	11 232	-24 278	40,5	43,3	16,2
2012	45 206	67 941	26 402	30 121	11 418	-22 735	38,9	44,3	16,8
2013	43 499	69 653	27 895	30 376	11 382	-26 154	40,0	43,6	16,3
2014	45 575	66 982	26 764	29 525	10 693	-21 407	40,0	44,1	16,0
2015	48 191	67 678	26 083	30 249	11 346	-19 487	38,5	44,7	16,8
2016	50 768	65 680	24 996	29 749	10 935	-14 912	38,1	45,3	16,6
2017	52 567	67 396	25 755	30 278	11 363	-14 829	38,2	44,9	16,9
2018	54 470	66 490	24 313	30 647	11 530	-12 020	36,6	46,1	17,3
2019	54 870	66 022	24 141	30 279	11 602	-11 152	36,6	45,9	17,6

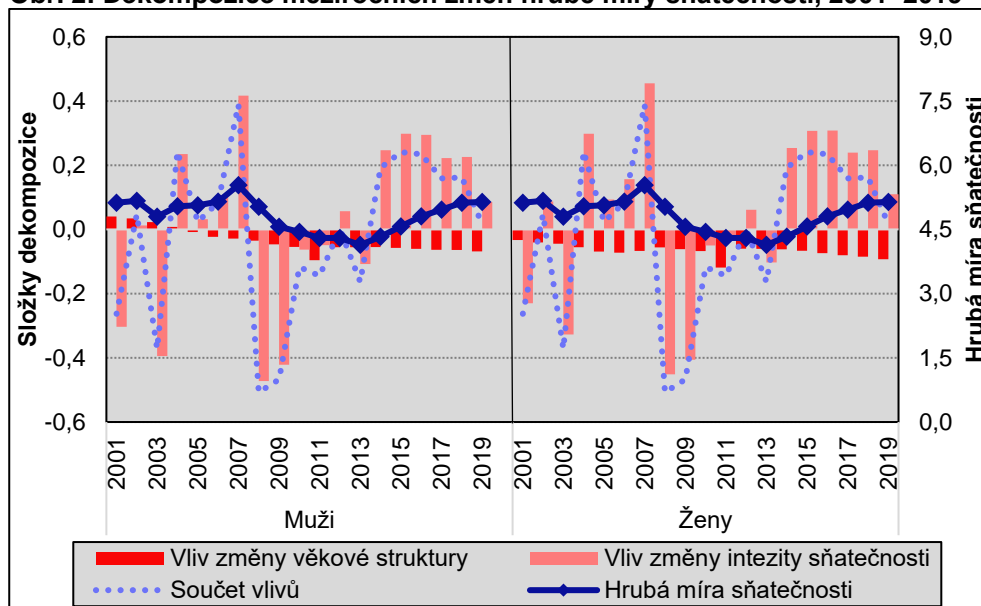
Pozn.: ¹⁾ Do roku 2006 včetně manželství, která zanikla prohlášením za neplatné (pár jednotek případů). Od roku 2007 těmito údaji ČSÚ nedisponuje. ²⁾ Aproximováno rozdílem mezi počtem sňatků na jedné straně a součtem počtu rozvodů, úmrtí vdáných žen a úmrtí ženatých mužů na straně druhé. Možné zahraniční stěhování manželských párů není uvažováno.

Vývoj hrubé míry sňatečnosti, která udává počet sňatků na tisíc obyvatel středního stavu, kopíroval trend vývoje absolutního počtu sňatků (obr. 1). Do roku 2008 se ukazatel udržoval na hodnotách 5,0–5,2 ‰, vyjma nižší úrovně 4,8 ‰ v roce 2003 a lokálního maxima 5,5 ‰ v roce 2007. V letech 2008–2013 hrubá míra sňatečnosti klesala k nejnižší úrovni 4,1 ‰ v roce 2013, následně opět mírně rostla. V roce 2019 pak dosáhla hrubá míra sňatečnosti podobné úrovně (5,1 ‰) jako na počátku století.

Obr. 1: Počet sňatků a hrubá míra sňatečnosti, 2001–2019



Obr. 2: Dekompozice meziročních změn hrubé míry sňatečnosti, 2001–2019



Zda za jednotlivými meziročními změnami hrubé míry sňatečnosti stál efekt věkové struktury (tj. rozložení počtu osob podle jednotek věku) či efekt intenzity (změna úrovně sňatečnosti podle věku muže/ženy) lze vykreslit pomocí metody dekompozice (obr. 2). Výsledky ukázaly, že v meziročním vývoji ukazatele hrála výrazně podstatnější roli změna intenzity. Efekt věkové struktury byl nižší a s výjimkou let 2001–2003 na straně mužů se vždy nacházel v záporných hodnotách, tedy v případě meziročního poklesu k němu efekt přispíval, u meziročního růstu však působil proti němu. Významný meziroční nárůst v roce 2007 byl u obou pohlaví způsoben změnou (zvýšením) intenzity sňatečnosti, zatímco věková struktura působila mírně proti. Pokles hrubé míry sňatečnosti v následujících letech ovlivnily oba zkoumané efekty (v roce 2010 u žen a



v roce 2011 u obou pohlaví hrála dokonce větší roli změna věkové struktury). Za nárůstem hodnot ukazatele od roku 2013 stála výhradně změna intenzity, kdy efekt věkové struktury nadále působil proti celkovému nárůstu.

2.1 Sňatky podle pořadí a rodinného stavu

Z hlediska pořadí manželství, resp. rodinného stavu snoubenců, se rozložení sňatků dlouhodobě příliš nemění. Tři čtvrtiny ženichů a nevěst vstupují do manželství poprvé (tab. 2), tedy ze tří čtvrtin uzavírají sňatek snoubenci dosud svobodní. V roce 2019 uzavřelo své první manželství 41 606 mužů (75,8 % z celkového počtu ženichů) a 41 724 žen (76,0 % z celkového počtu nevěst). Ve srovnání s rokem 2001 byl v roce 2019 počet prvních sňatků vyšší, u mužů o 2,8 tisíce a u žen o 2,5 tisíce (a jejich zastoupení na úhrnu vyšší o 1,7 p. b., resp. o 1,2 p. b.). Více než v roce 2019 bylo prvních sňatků (v rámci sledovaného období od roku 2001) uzavřeno jen v roce 2007 (a to o 146 více u mužů a o 308 u žen). Nejvyššího podílu dosáhly první sňatky u mužů v roce 2015 (76,5 %) a u žen v roce 2014 (77,1 %), naopak nejnižší byly v roce 2008 (72,5 % u mužů a 72,7 % u žen; obr. 3a).

Tab. 2: Sňatky podle pořadí, 2001–2019

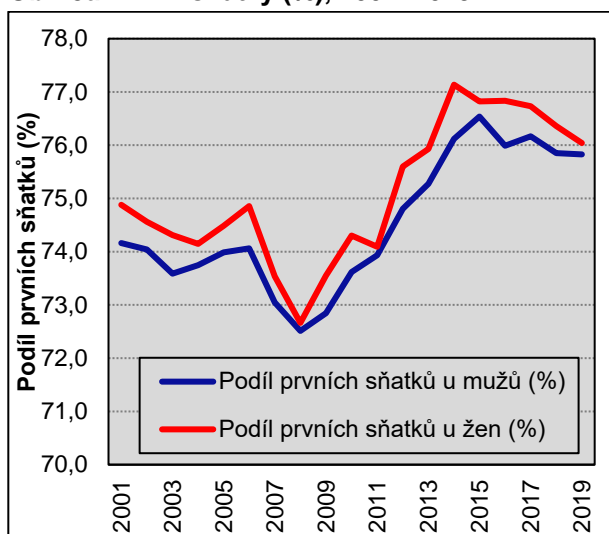
Rok	Pořadí sňatku muže					Pořadí sňatku ženy				
	1.	2.	3.	4.+	neznámé vyšší	1.	2.	3.	4.+	neznámé vyšší
2001	38 841	11 303	1 948	282	x	39 218	11 027	1 826	303	x
2002	39 043	11 505	1 879	305	x	39 318	11 333	1 782	299	x
2003	36 016	10 783	1 844	300	x	36 371	10 594	1 702	276	x
2004	37 940	11 300	1 901	306	x	38 147	11 122	1 898	280	x
2005	38 347	11 265	1 919	298	x	38 605	11 145	1 794	285	x
2006	39 149	11 612	1 820	279	x	39 569	11 225	1 806	260	x
2007	41 752	13 087	2 019	299	x	42 032	12 782	2 038	305	x
2008	38 038	12 092	1 995	332	x	38 117	12 084	1 951	305	x
2009	34 865	10 907	1 799	291	x	35 203	10 684	1 698	277	x
2010	34 414	10 417	1 639	276	x	34 734	10 149	1 622	241	x
2011	33 371	9 915	1 600	251	x	33 443	9 866	1 584	244	x
2012	33 816	9 591	1 578	221	x	34 175	9 349	1 474	208	x
2013	32 743	8 452	969	147	1 188	33 029	8 265	1 052	153	1 000
2014	34 691	9 203	840	103	738	35 155	8 845	909	131	535
2015	36 884	9 142	964	151	1 050	37 021	9 182	1 066	156	766
2016	38 578	9 987	1 025	150	1 028	39 007	9 611	1 150	155	845
2017	40 038	10 326	1 173	163	867	40 336	10 126	1 144	181	780
2018	41 316	10 815	1 202	157	980	41 592	10 552	1 313	157	856
2019	41 606	10 749	1 285	156	1 074	41 724	10 693	1 336	183	934

Pozn.: V roce 2013 došlo k úpravě Dotazníku k uzavření manželství (jeden z podkladů pro vyplnění Hlášení o uzavření manželství), kdy byla Ministerstvem vnitra ČR vypuštěna (mimo jiné) otázka na pořadí manželství. Od roku 2013 tak ČSÚ uvádí jako samostatnou kategorii také pořadí „neznámé vyšší“. Větší podíl nezjištěných údajů je u osob s cizím státním občanstvím.

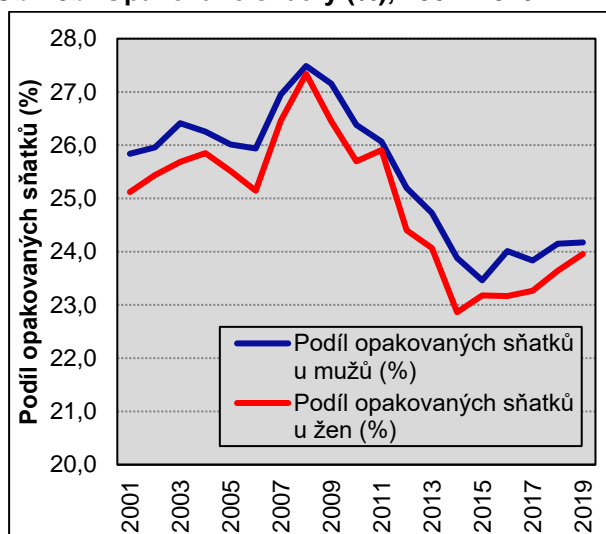
Počet sňatků vyššího pořadí činí z celkového počtu sňatků přibližně jednu čtvrtinu. V roce 2019 uzavřelo druhé manželství či manželství ještě vyššího pořadí (včetně případů, kdy konkrétní pořadí zůstalo neznámé, viz poznámka u tab. 2) 13 264 mužů a 13 146 žen, což představovalo 24,2 % ženichů, resp. 24,0 % nevěst tohoto roku. V porovnání s rokem 2001 byl počet sňatků vyššího pořadí v roce 2019 u mužů mírně nižší (o 269), u žen byl v podstatě totožný (rozdíl o 10). Mezi těmito krajními roky se počty opakovaných sňatků

vyvíjely obdobným trendem jako jejich celkový počet (do roku 2013 pokles u mužů na 10 756, u žen minimum 10 420 v roce 2014, v následujících letech u obou pohlaví růst). Vývoj zastoupení opakovaných sňatků na celkovém počtu sňatků (obr. 3b) zrcadlově odrážel vývoj podílu prvních sňatků (obr. 3a). V roce 2019 byl podíl opakovaných sňatků v porovnání s rokem 2001 nižší u mužů o 1,7 p. b., u žen o 1,2 p. b.

Obr. 3a: První sňatky (%), 2001–2019



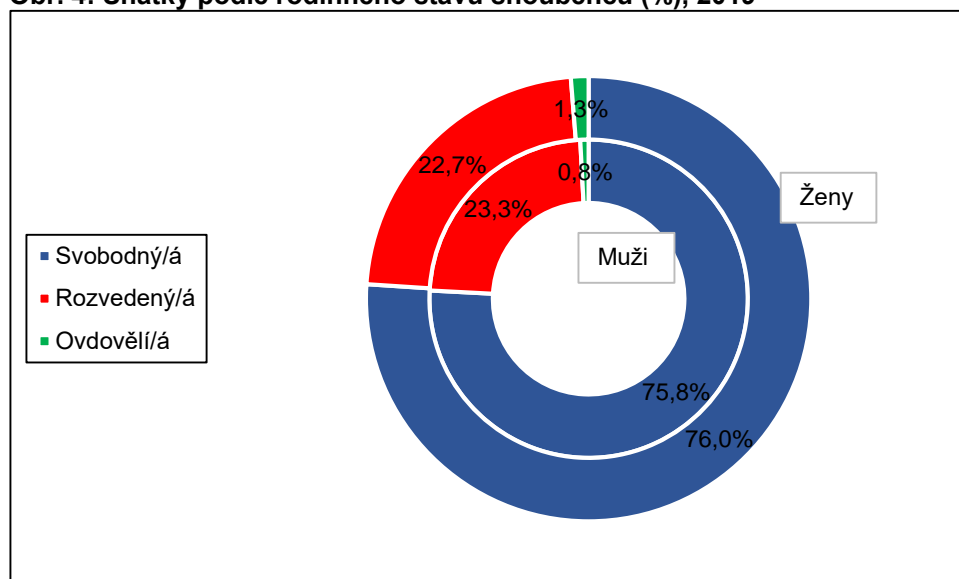
Obr. 3b: Opakované sňatky (%), 2001–2019



U většiny opakovaných sňatků bývá uváděno pořadí druhé (tab. 2). Do roku 2012 představovaly sňatky druhého pořadí každoročně zhruba 84 % opakovaných sňatků, v posledních sedmi letech, kdy v průměru u každého třináctého sňatku vyššího pořadí nebylo zjištěno konkrétní pořadí, stoupl podíl sňatků druhého pořadí u opakovaných sňatků se zjištěným pořadím na průměrných 89 % u ženichů a 88 % u nevěst. Manželství třetího pořadí uvádí aktuálně jedna desetina snoubenců vstupujících do manželství vyššího pořadí, čtvrté a vyšší pořadí pak tvoří pouze minoritní (1%) část.

Opakované sňatky se ve většině případů týkají rozvedených osob (v letech 2001–2019 u mužů z 95–97 %, u žen z 94–96 %), ovdovělí vstupují do nového manželství zřídka (tab. 3). Ve sledovaném období tak představovali rozvedení muži 23 až 26 % všech ženichů a rozvedené ženy 22 až 26 % nevěst, zatímco zastoupení ovdovělých mezi snoubenci se pohybovalo okolo 1 % u mužů i žen.

Obr. 4: Sňatky podle rodinného stavu snoubenců (%), 2019



Tab. 3: Sňatky podle rodinného stavu snoubenců, 2001–2019

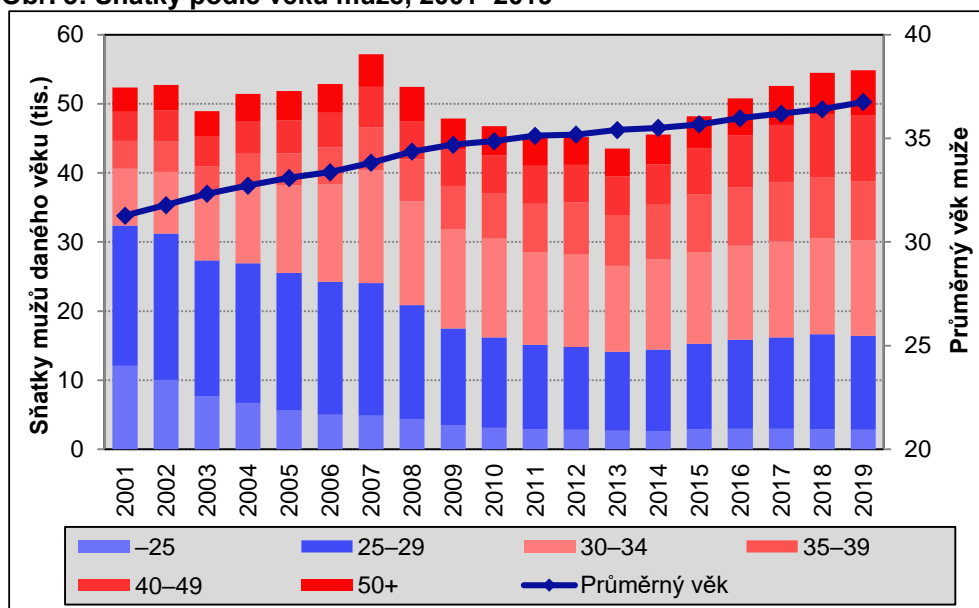
Rok	Rodinný stav muže			Rodinný stav ženy		
	svobodný	rozvedený	ovdovělý	svobodná	rozvedená	ovdovělá
2001	38 841	12 885	648	39 218	12 433	723
2002	39 043	13 030	659	39 318	12 690	724
2003	36 016	12 293	634	36 371	11 901	671
2004	37 940	12 857	650	38 147	12 552	748
2005	38 347	12 867	615	38 605	12 551	673
2006	39 149	13 160	551	39 569	12 654	637
2007	41 752	14 818	587	42 032	14 410	715
2008	38 038	13 779	640	38 117	13 605	735
2009	34 865	12 454	543	35 203	12 001	658
2010	34 414	11 820	512	34 734	11 431	581
2011	33 371	11 291	475	33 443	11 174	520
2012	33 816	10 989	401	34 175	10 489	542
2013	32 743	10 339	417	33 029	10 005	465
2014	34 691	10 466	418	35 155	9 949	471
2015	36 884	10 876	431	37 021	10 637	533
2016	38 578	11 758	432	39 007	11 206	555
2017	40 038	12 080	449	40 336	11 672	559
2018	41 316	12 702	452	41 592	12 275	603
2019	41 606	12 802	462	41 724	12 443	703

2.2 Sňatky podle věku snoubenců

Věková struktura snoubenců se v čase měnila směrem ke zvyšujícímu se podílu snoubenců ve věku 35 a více let a naopak klesajícímu zastoupení snoubenců mladších 25 let, tedy v souladu s vývojem věkové struktury celé populace a v důsledku posouvání vstupu do manželství do vyššího věku. Podíl ženichů do 25 let se mezi roky 2001 a 2019 snížil z 23,0 % na 5,1 %, podíl nevěst tohoto věku ze 42,7 % na 11,5 %. Naopak podíl 35letých a starších ženichů se změnil z 22,5 % na 44,8 % a u nevěst z 14,9 % na 33,0 %. Průměrný věk ženichů (vypočtený z absolutních počtů sňatků podle věku) se mezi krajními roky 2001 a 2019 zvýšil o 5,5 let z 31,3 na 36,8 let, průměrný věk nevěst narostl o 5,6 let z 28,3 na 33,9 let (obr. 5 a 6). V průměru tak byly ženy v době sňatku o tři roky mladší než muži.

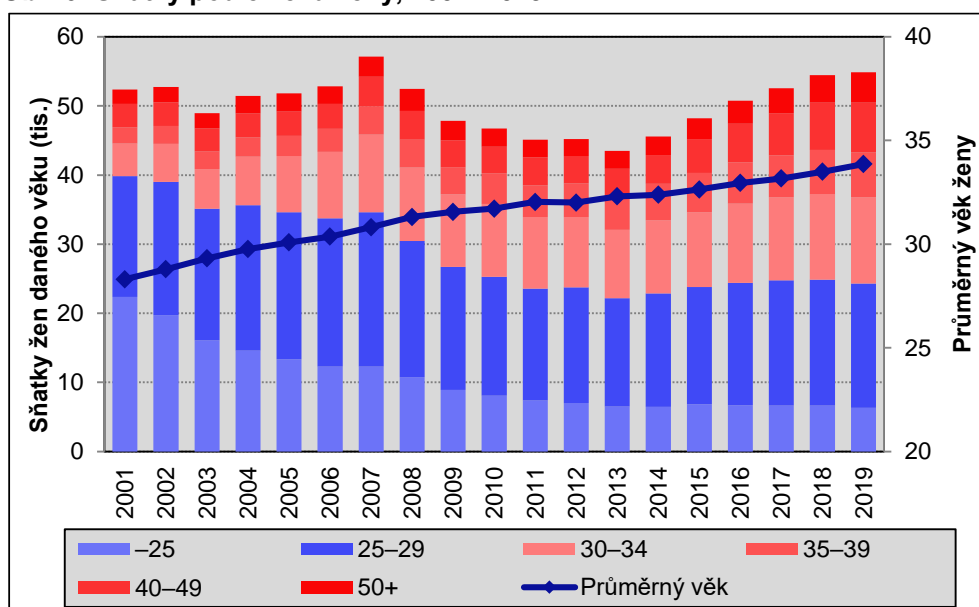
Ve věku 25–34 let se nacházela více než polovina snoubenců (méně než polovina bylo 25–34letých nevěst jen v letech 2001 a 2002). V rámci pětiletých věkových skupin u mužů do roku 2008 převládali 25–29letí, od roku 2009 pak 30–34letí. V roce 2019 představovali muži ve věku 30–34 let 25,2 % všech snoubenců (absolutně 13 848 mužů), pro srovnání v roce 2001 měli na celku 15,6% zastoupení (absolutně 8 195). Naopak podíl 25–29letých ženichů poklesl od roku 2001 z 38,8 % na 24,8 % v roce 2019 (absolutně z 20 343 na 13 598 mužů). U žen byly v letech 2001–2002 nejpočetnější nevěsty mladší 25 let, od roku 2003 pak po zbytek sledovaného období převažovaly 25–29leté. V roce 2019 bylo ve věkovém rozmezí 25–29 let celkem 32,8 % všech nevěst (absolutně 17 990), zatímco v roce 2001 představovaly 33,4 % (absolutně 17 486), přičemž však byly až druhou nejpočetnější skupinou (první byly nevěsty mladší 25 let, kterých bylo 42,7 %). Nejvíce mezi krajními roky vzrostlo zastoupení 30–34letých nevěst (o 13,7 p. b. na 22,7 % v roce 2019) i 30–34letých ženichů (o 9,6 p. b. na 25,2 %).

Obr. 5: Sňatky podle věku muže, 2001–2019



Pozn.: Průměrný věk vypočten z absolutních počtů sňatků podle věku muže.

Obr. 6: Sňatky podle věku ženy, 2001–2019



Pozn.: Průměrný věk vypočten z absolutních počtů sňatků podle věku ženy.

2.3 Vzájemné demografické charakteristiky snoubenců

Ženichové a nevěsty si byli v celém sledovaném časovém období 2001–2019 z pohledu demografických charakteristik (věk, rodinný stav, nejvyšší dokončené vzdělání) vzájemně poměrně podobní (tab. 4, 5 a 7).

Nejčastěji do manželství vstupovaly dvě svobodné osoby

Ze čtyř pětina případů (v letech 2001–2019 ze 78 až 81 %) vstupovaly do sňatku osoby stejného rodinného stavu (tab. 4). Nejčastěji se jednalo o sňatky dvou svobodných (63–68 % z celkového počtu sňatků), tzv. protogamní sňatky, a dále dvou rozvedených osob (13–15 %). Po celé časové období zároveň platilo, že u svobodných osob byl druhým snoubencem v páru většinou také svobodný, v případě rozvedených byla druhá osoba také rozvedená. Oproti tomu u ovdovělých osob se jednalo častěji o sňatek s rozvedeným,



zřídka se svobodným, popřípadě také ovdovělým snoubencem (pouze v letech 2001, 2004 a 2008 sňatky dvou ovdovělých početně převážily sňatky ovdovělé osoby se svobodnou).

Tab. 4: Sňatky podle vzájemného rodinného stavu, 2001–2019

Rok	Stejný rodinný stav (%)	Sňatky dvou svobodných	Sňatky dvou rozvedených	Sňatky dvou ovdovělých	Sňatky rozved. nebo ovdov. muže se svobod. ženou	Sňatky svobod. muže s rozved. nebo ovdov. ženou
2001	78,9	33 918	7 269	118	5 300	4 923
2002	78,9	34 065	7 446	103	5 253	4 978
2003	79,0	31 471	7 111	106	4 900	4 545
2004	78,8	33 022	7 394	105	5 125	4 918
2005	79,0	33 446	7 403	88	5 159	4 901
2006	78,9	34 178	7 467	84	5 391	4 971
2007	78,7	36 247	8 655	73	5 785	5 505
2008	78,2	32 830	8 104	98	5 287	5 208
2009	78,6	30 315	7 214	71	4 888	4 550
2010	79,2	30 095	6 871	73	4 639	4 319
2011	79,3	29 045	6 658	69	4 398	4 326
2012	79,5	29 684	6 191	44	4 491	4 132
2013	80,2	28 877	5 964	47	4 152	3 866
2014	80,5	30 785	5 851	41	4 370	3 906
2015	80,9	32 689	6 261	54	4 332	4 195
2016	81,0	34 284	6 763	71	4 723	4 294
2017	81,1	35 574	7 003	49	4 762	4 464
2018	80,8	36 593	7 362	53	4 999	4 723
2019	80,5	36 690	7 411	62	5 034	4 916

U snoubeneckých párů z pohledu rodinného stavu heterogenních převažovaly svazky svobodné a rozvedené osoby, přičemž četnost sňatků svobodného muže s rozvedenou ženou a rozvedené ženy se svobodným mužem byla přibližně stejná: v letech 2001–2019 zastupovaly 8–10 % z celku sňatky svobodného muže s rozvedenou ženou a 9–10 % sňatky rozvedeného muže se svobodnou ženou. Lišila se však věková struktura snoubenců u těchto dvou typů svazků. Po celé období platilo, že rozvedený muž si bral téměř výhradně mladší svobodnou ženu (v 89–92 % z celkového počtu sňatků rozvedeného se svobodnou), oproti tomu sňatky svobodného muže a rozvedené ženy byly věkově vyrovnanější (v období 2001–2019 byl u těchto sňatků ve 38–41 % případů starší muž, v 51–54 % žena starší a v 7–9 % případů byli snoubenci stejného věku).

Ženich starší než nevěsta v 70 procentech sňatků

Z hlediska věku se mezi manželi nevyskytovaly velké rozdíly, když nadpoloviční většina snoubenců (51–55 % v letech 2001–2019) vstupovala do manželství se vzájemným věkovým rozdílem 0–3 roky. Stejného věku bylo přitom 9–11 % novomanželských párů, 16–18 % tvořili manželé s jednoletým věkovým rozdílem, 14–15 % s dvouletým a 11–13 % s tříletým věkovým rozdílem. Častěji bývá starší muž, v období 2001–2019 tvořili starší ženichové 67–70 % všech novomanželů, naopak do 20–22 % sňatků vstupovala jako starší žena, přičemž v posledních pěti letech jejich zastoupení každoročně mírně rostlo (v roce 2019 bylo starších žen 22,2 %, což byla nejvyšší hodnota za celé sledované období). Více než desetinu snoubenců dělilo více než 10 let věku. Podíl těchto párů ve sledovaném čase mírně vzrostl, a to z 10,9 % na

12,7 %. Párů, jejichž věkový rozdíl při vstupu do manželství byl dvacetiletý a vyšší, bylo v letech 2001–2019 mezi snoubenci 1,3–1,5 %.

Tab. 5: Sňatky podle vzájemného věku snoubenců (%), 2001–2019

Rok	Vzájemný věk snoubenců (%)					
	Stejný věk	Starší nevěsta	Starší ženich	Rozdíl 0–3 roky	Rozdíl 10 let a více	Rozdíl 20 let a více
2001	10,5	19,9	69,5	54,9	10,9	1,4
2002	10,5	19,9	69,6	55,0	11,0	1,4
2003	10,3	20,0	69,6	54,3	11,1	1,5
2004	10,0	20,7	69,3	53,5	11,2	1,5
2005	9,9	20,6	69,4	53,2	11,5	1,4
2006	10,0	20,8	69,3	53,2	11,6	1,4
2007	9,8	20,9	69,3	52,2	11,7	1,3
2008	9,7	21,1	69,3	51,4	12,2	1,4
2009	9,5	20,7	69,8	50,8	12,4	1,5
2010	9,8	20,2	70,0	51,0	12,2	1,4
2011	9,6	20,4	70,0	51,1	12,1	1,3
2012	10,0	20,2	69,8	51,0	12,5	1,4
2013	10,0	20,5	69,5	51,6	12,2	1,3
2014	10,0	20,4	69,6	51,5	12,4	1,4
2015	10,0	20,9	69,2	51,6	12,4	1,3
2016	10,2	21,0	68,8	51,8	12,6	1,4
2017	10,3	21,3	68,4	52,2	12,5	1,4
2018	10,5	21,8	67,7	52,4	12,4	1,3
2019	10,4	22,2	67,3	52,4	12,7	1,4

Více než polovina snoubenců měla shodnou úroveň vzdělání

Struktura snoubenců podle úrovně jejich nejvyššího dokončeného vzdělání se v průběhu let, zejména v prvním sledovaném desetiletí, měnila v souladu s obecně rostoucí vzdělaností populace a posunem vstupu do manželství do vyššího věku. Zastoupení snoubenců se základním vzděláním a se středním vzděláním bez maturity se postupně snižovalo (mezi lety 2001 a 2011 u ženichů z 8 na 4 %, resp. ze 44 na 28 %, u nevěst z 11 na 6 %, resp. z 32 na 18 %), naopak se zvyšovalo zastoupení snoubenců s dokončeným vysokoškolským vzděláním (za prvních deset sledovaných let u ženichů z 15 na 23 %, resp. u nevěst z 12 na 28 %). Ve druhé polovině sledovaného období byly hodnoty podílů jednotlivých stupňů vzdělání snoubenců ovlivněny metodickými změnami. Od roku 2013 v souvislosti s úpravou dotazníku k uzavření manželství (formulář MV ČR) výrazně vzrostl počet nezjištěných údajů – konkrétní úroveň vzdělání zůstávala od roku 2013 nezjištěna u více než poloviny snoubenců (v roce 2019 u 57 % ženichů i nevěst). Od roku 2015 pak byl na Hlášení o uzavření manželství (v souladu s mezinárodní klasifikací vzdělání ISCED 2011) rozšířen číselník vzdělání o samostatnou kategorii pro vyšší odborné vzdělání (v tab. 6 sloučeno s kategorií „střední s maturitou“).

Nejpočetnější skupinu snoubenců (tab. 6) dlouhodobě tvoří jak na straně ženichů, tak na straně nevěst, osoby s úplným středoškolským vzděláním s maturitou (u ženichů v letech 2005, 2006 a od roku 2009, u nevěst v období od roku 2001 nepřetržitě). Podle údajů z posledních pěti let se do této skupiny (z případů,



kdy byla zjištěna úroveň vzdělání) řadilo 41 % ženichů a 43 % nevěst. U ženichů pak druhou největší skupinu představovali muži se středním vzděláním bez maturity (29 %), zatímco u nevěst ženy s vysokoškolským vzděláním (32 %).

Tab. 6: Sňatky podle vzdělání snoubenců, 2001–2019

Rok	Vzdělání ženicha					Vzdělání nevěsty				
	ZŠ	SŠ bez maturity	SŠ s matur. vč. VOŠ	VŠ	Nezjištěno	ZŠ	SŠ bez maturity	SŠ s matur. vč. VOŠ	VŠ	Nezjištěno
2001	4 171	22 848	17 732	7 623	x	5 598	16 536	24 133	6 107	x
2002	4 019	21 760	19 103	7 850	x	5 340	15 655	24 857	6 880	x
2003	3 272	19 160	18 363	8 148	x	4 411	13 811	23 607	7 114	x
2004	3 519	19 827	19 341	8 760	x	4 872	13 903	24 587	8 085	x
2005	3 178	19 574	19 640	9 437	x	4 385	13 684	24 913	8 847	x
2006	3 405	19 782	19 818	9 855	x	4 480	14 170	24 502	9 708	x
2007	3 230	22 030	21 403	10 494	x	4 418	15 916	26 007	10 816	x
2008	2 577	19 817	19 403	9 906	754	3 721	14 042	23 151	10 760	783
2009	2 144	16 635	17 825	10 038	1 220	3 063	11 505	20 817	11 153	1 324
2010	1 834	13 978	17 343	10 574	3 017	2 591	8 987	19 698	12 267	3 203
2011	1 920	12 679	16 362	10 592	3 584	2 549	8 134	18 147	12 595	3 712
2012	1 856	12 412	16 347	11 065	3 526	2 571	7 698	17 594	13 716	3 627
2013	1 543	5 586	8 242	5 519	22 609	1 785	3 756	8 899	6 525	22 534
2014	1 095	5 929	8 955	5 834	23 762	1 242	3 855	9 292	7 380	23 806
2015	1 382	6 508	9 636	5 552	25 113	1 648	4 319	10 637	6 611	24 976
2016	1 565	6 639	9 359	5 978	27 227	1 829	4 241	10 303	7 207	27 188
2017	1 052	6 813	9 583	6 171	28 948	1 307	4 187	10 137	7 914	29 022
2018	1 060	6 942	9 690	6 011	30 767	1 337	4 313	10 015	7 906	30 899
2019	1 033	6 771	9 599	6 187	31 280	1 259	4 432	9 682	8 094	31 403

Pozn.: Samostatná kategorie pro vyšší odborné vzdělání (VOŠ) byla zavedena v roce 2015. Tuto úroveň vzdělání v roce 2019 udávalo 491 ženichů a 1 042 nevěst, v rámci sňatků, u kterých byla zjištěna úroveň vzdělání u obou snoubenců, představovali 2 % ženichů a 4 % nevěst.

Podíváme-li se pouze na sňatky, u nichž byla zjištěna úroveň nejvyššího dokončeného vzdělání u obou snoubenců, pak více než polovina uzavírala manželství s partnerem shodného stupně vzdělání (v období 2001–2019 v rozpětí 53–62 %). V roce 2001 se nejčastěji jednalo o dvě osoby se středním vzděláním bez maturity (22,6 % z těch, u nichž bylo zjištěno vzdělání obou snoubenců), ovšem jejich podíl na celku byl již v té době jen nepatrně vyšší než podíl sňatků dvou osob s úplným středním vzděláním s maturitou (22,4 %). Právě tato dvojice – snoubenci s maturitou – převažuje ve statistice sňatků podle vzdělání snoubenců počínaje rokem 2002 až dodnes, v posledních pěti letech zahrnovali jednu pětinu snoubeneckých párů se zjištěným vzděláním. Během let však narůstalo zastoupení sňatků dvou vysokoškoláků, které od roku 2010 představují druhou nejfrekventovanější podskupinu sňatků (18,6 % sňatků se zjištěným vzděláním snoubenců v roce 2019).

V rámci heterogenních sňatků z pohledu vzdělání snoubenců byly častější ty, kde vyššího stupně vzdělání dosáhla žena (mezi 23 až 31 % v letech 2001–2019 ze všech sňatků, u kterých byl znám údaj o dosažené úrovni vzdělání u obou snoubenců), než ty, kde vyšší vzdělání měl muž (14–20 % v letech 2001–2019). Nevěsty a ženichové se nejčastěji lišily o jednu vzdělanostní úroveň (tab. 7), nicméně ve sledovaném čase narůstalo zastoupení sňatků, kdy žena měla dosažené vzdělání vyšší o dvě (z 2,5 na 4,3 % mezi roky 2001

a 2019) i o tři úrovně (z 0,1 na 0,3 %). Sňatky, kdy vzdělanostní rozdíl mezi snoubenci byl třístupňový, byly zastoupeny marginálně (pod 1 %) i v případech, kdy vzdělanější z dvojice byl muž.

Tab. 7: Sňatky podle vzájemné úrovně vzdělání snoubenců (%), 2001–2019

Rok	Stejná úroveň vzdělání (%)	Muž vyšší vzdělání (%)				Ženy vyšší vzdělání (%)			
		celkem	o 1 úroveň	o 2 úrovně	o 3 úrovně	celkem	o 1 úroveň	o 2 úrovně	o 3 úrovně
2001	56,2	19,9	17,1	2,5	0,3	24,0	21,3	2,5	0,1
2002	57,4	19,0	16,5	2,2	0,3	23,7	21,1	2,5	0,1
2003	57,4	19,2	16,7	2,3	0,2	23,4	20,7	2,5	0,1
2004	57,1	19,0	16,4	2,4	0,2	23,9	21,1	2,6	0,1
2005	57,5	18,6	16,2	2,2	0,3	23,9	21,1	2,7	0,1
2006	58,4	17,9	15,5	2,2	0,3	23,7	20,6	2,9	0,1
2007	58,5	17,6	15,2	2,1	0,2	23,9	20,8	2,9	0,1
2008	57,8	17,4	15,0	2,2	0,2	24,8	21,4	3,3	0,1
2009	57,3	17,4	15,2	2,1	0,2	25,3	21,6	3,5	0,2
2010	55,5	17,2	14,9	2,1	0,2	27,2	23,1	3,9	0,2
2011	54,7	17,3	14,9	2,2	0,2	28,0	23,8	4,0	0,2
2012	54,5	16,8	14,6	2,0	0,2	28,7	24,3	4,2	0,2
2013	62,4	14,0	12,3	1,5	0,2	23,6	20,0	3,4	0,3
2014	59,7	13,7	11,9	1,7	0,1	26,5	22,3	4,0	0,3
2015	56,2	15,9	13,0	1,7	0,2	27,8	21,1	3,5	0,3
2016	55,1	16,1	13,3	1,7	0,2	28,8	22,1	3,9	0,3
2017	53,8	15,5	13,1	1,5	0,2	30,7	24,0	4,3	0,2
2018	53,4	15,6	13,0	1,8	0,1	31,0	24,5	4,4	0,3
2019	53,5	15,8	13,4	1,6	0,1	30,7	24,2	4,3	0,3

Pozn.: Pouze struktura sňatků, u nichž byl znám údaj o nejvyšším dokončeném vzdělání ženicha i nevěsty. V datech za roky 2015–2019 při výpočtu velikosti rozdílu vzdělanostní úrovně vyšší odborné vzdělání (VOŠ) bráno na úrovni středního vzdělání s maturitou a rozdíl mezi středoškolským vzděláním s maturitou (i VOŠ) a vysokoškolským vzděláním počítán jako jednostupňový (v souladu s údaji za roky 2001–2014). Podíl sňatků se stejnou úrovní vzdělání (v 1. sloupci) oproti tomu vychází z detailního třídění údajů včetně samostatně uváděné kategorie VOŠ.

2.4 Sňatky podle státního občanství

Statistika sňatků sleduje rovněž státní občanství ženichů a nevěst (tab. 8). Sňatky, kdy jeden nebo oba ze snoubenců mají cizí státní občanství, představují v celkovém ročním počtu sňatků obyvatel ČR zhruba jednu desetinu (mezi 8–11 % v letech 2001–2019). Největší bylo jejich zastoupení v letech 2014 (11,4 %)³ a 2019 (11,2 %). Ve většině případů se jedná o heterogenní sňatky, kdy jeden ze snoubenců je český státní občan (bez ohledu na to, zda jde o osobu, která získala české občanství již narozením, nebo o naturalizovaného občana, který získal občanství ČR v průběhu života) a druhý má jiné než české státní občanství. O něco více cizinců bývá mezi ženichy (5–7 % ze všech ženichů v letech 2001–2019) než mezi nevěstami (3–6 %). Nově uzavřená manželství dvou cizích státních občanů tvoří mezi sňatky obyvatel ČR pouze malou skupinu, nicméně jejich počet i podíl ve sledovaném časovém úseku rostl (jejich zastoupení na celkovém počtu sňatků vzrostlo mezi roky 2001 a 2019 z 0,1 % na 1,2 %).

³ Meziroční nárůst počtu a podílu sňatků v roce 2014 souvisel se zlepšením statistické evidence sňatků uskutečněných v cizině (eviduje zvláštní matrica v Brně).



V rámci sňatků s cizinci (tab. 8) představovaly po celé sledované období největší skupinu sňatky, do kterých vstupoval ženich s cizím státním občanstvím a nevěsta s českým státním občanstvím. Ve sledovaných letech 2001 až 2019 jich bylo každoročně evidováno v rozmezí od 2 344 do 3 048 (2 996 v roce 2019). Tím ženichem-cizincem byl v roce 2019 nejčastěji občan Slovenska (987 sňatků), s odstupem pak občan Německa (319 sňatků) a Velké Británie (201 sňatků). Stejně tři skupiny ženichů-cizinců byly na předních třech příčkách i v předcházejících třinácti letech. Na počátku století, v prvních pěti letech sledovaného období, patřili k nejčastějším ženichům českých žen místo Britů občané Vietnamu, resp. v roce 2003 občané Ukrajiny⁴.

Sňatků ženicha s českým státním občanstvím a nevěsty-cizinky bylo v období let 2001–2019 mezi 1 473 až 2 514 ročně (nejvyšší údaj zaznamenán v roce 2019). Nejčastěji šlo v roce 2019 o ženu se státním občanstvím Slovenska (1 015 sňatků), dále Ukrajiny (572) a Ruska (190). Pouze v letech 2001, 2002, 2004 a 2006 připadlo třetí místo sňatkům s Vietnamkou, jinak se řazení prvních tří nejčetnějších občanství neměnilo. Skladba nevěst-cizinek podle státního občanství bývá méně pestrá – u nevěst-cizinek tři nejčetnější skupiny pokrývaly v letech 2001–2019 až 65–74 % ze všech sňatků Čecha s cizinkou, zatímco u ženichů-cizinců tři nejčetnější skupiny představovaly 33–50 % sňatků Češky s cizinci.

Sňatků dvou cizích státních občanů statistika zachycuje ročně již několik set. Jejich počty ve sledovaném období výrazně narostly (z 54 v roce 2001), nejvíce, a to 649, jich bylo v roce 2019. Mezi těmito manželskými svazky dlouhodobě převažují sňatky dvou Ukrajinců (150 v roce 2019), další dvě nejpočetnější skupiny představovaly pravidelně sňatky dvou Slováků (102) a dvou Rusů (30) – až do roku 2017 byly jejich počty poměrně blízké, v letech 2018 a 2019 se počet sňatků dvou Slováků blížil spíše počtu sňatků dvou Ukrajinců.

Ač občané Vietnamu dlouhodobě tvoří třetí nejpočetnější skupinu cizinců žijících v ČR, ve statistice sňatků s cizinci na předních místech nefigurují. V pozadí nízkých čísel i celkové struktury sňatků podle státního občanství snoubenců stojí jak proces nabývání státního občanství⁵, tak metodika hlášení a evidence demografických událostí, ke kterým došlo v zahraničí (zaznamenává zvláštní matrika v Brně), a které se sledují (a jdou do statistiky) pouze za občany českého státního občanství s trvalým pobytem v ČR. Vietnamci pravděpodobně častěji uzavírají sňatky ve své domácí zemi (popř. jinde v zahraničí)⁶.

⁴ Ač mezi přistěhovalými občany Ukrajiny bývá více mužů, ve statistice sňatků jsou častější sňatky muže s českým státním občanstvím a ženy-Ukrajinky, případně sňatky dvou Ukrajinců. Sňatků ženy s českým státním občanstvím a muže-Ukrajince bývá méně (tab. 8).

⁵ Sňatek českého občana/občanky a cizinky/cizince tak částečně zahrnuje i sňatky národnostně (původním státním občanstvím) homogenní, kdy však jeden ze snoubenců již získal české státní občanství.

⁶ Na uzavírání manželství v jiné zemi lze usuzovat z vývoje struktury Vietnamců s pobytem v ČR podle rodinného stavu a z počtu jejich sňatků uskutečněných v ČR.

Tab. 8: Sňatky podle státního občanství snoubenců, 2001–2019

Rok	Sňatky s alespoň 1 cizincem		Ženiši – cizinci		Nevěsty – cizinky		Sňatky – žena ČR + cizinec					Sňatky – muž ČR + cizinka					Sňatky – oba cizinci ¹⁾					
	celkem	% podíl na celku	celkem	% podíl na celku	celkem	% podíl na celku	celkem	SVK	DEU	GBR	UKR	VNM	celkem	SVK	UKR	RUS	VNM	celkem	UKR	SVK	RUS	VNM
2001	4 417	8,4	2 726	5,2	1 745	3,3	2 672	448	466	171	162	204	1 691	422	538	139	187	54	9	4	2	1
2002	4 599	8,7	2 877	5,5	1 775	3,4	2 824	483	428	215	170	322	1 722	537	488	116	191	53	7	4	0	0
2003	4 716	9,6	2 857	5,8	1 928	3,9	2 788	506	428	162	188	163	1 859	629	559	127	114	69	9	6	2	1
2004	5 052	9,8	3 041	5,9	2 083	4,0	2 969	523	319	149	211	493	2 011	639	579	134	271	72	13	10	1	0
2005	4 570	8,8	2 748	5,3	1 918	3,7	2 652	574	251	147	177	206	1 822	677	503	123	109	96	15	10	9	1
2006	4 566	8,6	2 659	5,0	2 017	3,8	2 549	612	239	154	142	97	1 907	772	444	109	144	110	17	13	9	0
2007	4 969	8,7	3 029	5,3	2 124	3,7	2 845	745	236	224	129	57	1 940	843	432	125	101	184	27	18	17	1
2008	4 394	8,4	2 745	5,2	1 809	3,4	2 585	728	251	263	89	16	1 649	787	305	93	22	160	25	18	16	1
2009	4 369	9,1	2 566	5,4	1 995	4,2	2 374	616	256	216	98	14	1 803	787	433	111	30	192	38	17	20	2
2010	4 324	9,2	2 617	5,6	1 921	4,1	2 403	643	277	236	105	8	1 707	733	370	125	38	214	55	13	18	1
2011	4 356	9,7	2 634	5,8	1 972	4,4	2 384	679	259	238	114	11	1 722	736	387	121	22	250	47	13	31	2
2012	4 283	9,5	2 620	5,8	1 939	4,3	2 344	662	227	230	120	8	1 663	719	387	125	32	276	58	26	26	1
2013	4 086	9,4	2 613	6,0	1 716	3,9	2 370	667	238	182	88	16	1 473	710	240	108	16	243	51	20	28	2
2014	5 215	11,4	3 413	7,5	2 167	4,8	3 048	717	361	256	76	48	1 802	830	213	155	41	365	80	31	39	2
2015	5 170	10,7	3 368	7,0	2 154	4,5	3 016	773	345	260	75	35	1 802	807	263	160	44	352	88	42	28	1
2016	5 153	10,2	3 263	6,4	2 283	4,5	2 870	899	303	209	105	50	1 890	847	310	138	59	393	91	38	34	1
2017	5 093	9,7	3 099	5,9	2 439	4,6	2 654	893	252	180	98	49	1 994	889	361	160	60	445	90	51	44	0
2018	5 371	9,9	3 188	5,9	2 691	4,9	2 680	940	234	176	122	39	2 183	899	475	171	79	508	103	100	43	2
2019	6 159	11,2	3 645	6,6	3 163	5,8	2 996	987	319	201	114	47	2 514	1 015	572	190	118	649	150	102	30	1

Použité zkratky: DEU – Německo, GBR – Velká Británie, RUS – Rusko, SVK – Slovensko, UKR – Ukrajina, VNM – Vietnam.

Pozn.: Výběr nejčastějších občanství u snoubenců. Údaje o občanství k datu sňatku (statistika neumožňuje sledovat, zda jde o občana ČR, který nikdy neměl jiné státní občanství, či zda jde o naturalizovaného občana ČR). ¹⁾ Alespoň jeden ze snoubenců měl v ČR registrovaný trvalý nebo přechodný pobyt, proto byl sňatek zahrnut mezi sňatky obyvatel ČR.



3. Sezónnost sňatečnosti

V průběhu kalendářního roku jsou sňatky obyvatel ČR rozloženy velmi nerovnoměrně. Nejraději volí snoubenci datum sňatku v období červen až září, naopak výrazně menší je zájem o svatbu v zimních měsících, tj. v prosinci až únoru (tab. 9). Od roku 2001 do roku 2019 zastoupení sňatků v období červen až září narostlo, a to z 53,8 % na 64,8 % ze všech sňatků, a podíl sňatků konaných v období prosinec až únor poklesl z 11,6 % v roce 2001 na 6,1 % v roce 2019. V rámci jednotlivých měsíců bývá vůbec nejméně sňatků v červnu, v období 2001–2019 ho pouze v letech 2007 a 2017 vystřídal červenec a v letech 2008, 2014 a 2015 srpen. Naopak nejméně populárním byl pravidelně leden, pouze v roce 2001 bylo ještě méně svateb uzavřeno v květnu, který nyní patří mezi průměrné měsíce.

Tab. 9: Sezónnost sňatečnosti, absolutní počty, 2001–2019

Rok	I	II	III	IV	V	VI	VII	VIII	IX	X	XI	XII
2001	1 701	2 030	3 419	5 936	1 493	9 272	5 185	5 782	7 920	4 518	2 778	2 340
2002	1 303	3 018	3 137	5 901	1 579	9 330	5 346	7 143	6 864	4 707	2 518	1 886
2003	1 391	1 764	3 038	5 276	1 855	8 515	5 117	6 888	6 740	4 107	2 535	1 717
2004	1 395	1 847	2 441	6 274	2 015	8 292	6 737	6 590	7 106	4 431	2 374	1 945
2005	1 532	1 851	2 341	5 806	2 090	8 538	6 961	6 697	7 774	4 265	2 239	1 735
2006	1 246	1 465	2 185	5 227	2 018	9 300	7 215	6 878	9 275	3 578	2 401	2 072
2007	1 217	1 630	2 700	4 998	2 038	9 514	10 759	7 048	8 839	4 230	2 256	1 928
2008	1 054	1 765	2 336	4 830	2 550	9 017	5 823	11 089	7 018	3 554	2 105	1 316
2009	995	1 319	1 832	4 179	2 439	8 609	6 151	8 255	7 787	3 548	1 513	1 235
2010	931	1 217	1 546	4 053	2 459	7 875	7 742	7 434	6 774	4 043	1 437	1 235
2011	935	1 113	1 498	3 782	2 324	8 069	7 334	6 612	6 831	3 196	2 351	1 092
2012	915	1 127	1 689	3 479	2 286	9 103	6 045	6 837	7 804	2 706	1 507	1 708
2013	704	980	1 661	3 264	2 464	8 320	5 990	7 797	6 786	2 761	1 632	1 140
2014	981	1 333	1 628	3 477	2 872	8 504	5 861	8 766	6 686	2 794	1 565	1 108
2015	932	1 145	1 565	3 444	3 644	8 379	6 731	8 814	7 069	3 583	1 572	1 313
2016	958	1 202	1 341	4 089	3 099	9 165	8 137	7 587	8 441	3 838	1 720	1 191
2017	884	1 125	1 514	3 656	3 367	8 925	9 932	7 325	9 610	3 117	1 866	1 246
2018	827	1 247	1 618	3 614	3 819	10 717	7 224	10 638	9 068	2 780	1 609	1 309
2019	985	1 241	1 913	3 522	4 578	10 808	6 699	9 151	8 876	4 030	1 947	1 120

Pozn.: Modře jsou vyznačeny nejnižší hodnoty v daném roce, červeně nejvyšší.

Pomocí měsíčních indexů, které zároveň eliminují vliv různého počtu dnů v měsíci, lze vystihnout vzájemnou relaci mezi počtem sňatků v daném měsíci k jejich počtu v průměrném měsíci daného roku. V posledním sledovaném roce 2019 bylo v červnu uzavřeno sňatků 2,40krát více, dále v srpnu a září 1,97krát více a v červenci 1,44krát více než v průměrném měsíci (tab. 10). Ostatní měsíce již byly podprůměrné, přičemž nejnižšího indexu dosahoval měsíc leden (na úrovni 0,21, tj. jedné pětiny průměrného měsíce), následován prosincem (0,24) a únorem (0,30). V roce 2001 se nad úroveň průměrného měsíce nacházela polovina měsíců, nejvýše červen (2,15) a dále září (1,84). Nejnižší index naopak připadl květnu (0,34), druhý nejnižší lednu (0,38). V mezidobí se rozložení měsíčních indexů vyvíjelo ve směru snižování jejich hodnot pro zimní měsíce a větší koncentrace do letních měsíců (obr. 7). Při zprůměrování měsíčních indexů do pětiletých časových období (počátečního čtyřletého) lze vidět, že nejvíce se od ostatních období lišilo rozložení měsíčních indexů právě na počátku sledovaného období (v letech 2001–2004), v pozdějších letech se měnilo pozvolněji. O narůstání variability sňatků během roku svědčí i postupný růst rozptylu hodnot měsíčních indexů, který se zvýšil z 31 % v roce 2001 na 54 % v roce 2019 (obr. 8). Nejvyšší variability

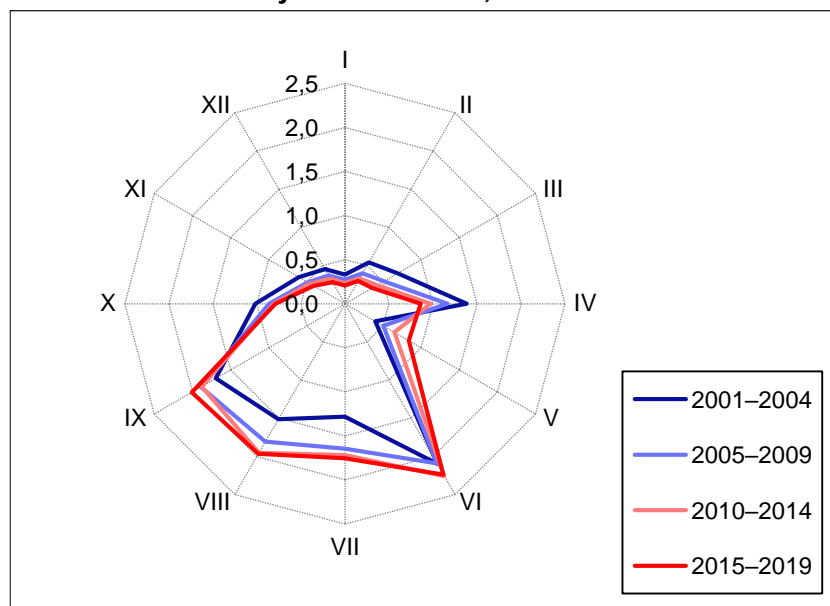
dosáhly měsíční indexy v roce 2018, kdy byla oproti okolním rokům vyšší koncentrace sňatků do měsíce srpna (s indexem 2,30⁷) a zároveň měsíční index pro leden byl vůbec nejnižší (0,18).

Tab. 10: Sezónnost sňatečnosti, měsíční indexy, 2001–2019

Rok	I	II	III	IV	V	VI	VII	VIII	IX	X	XI	XII
2001	0,38	0,50	0,77	1,38	0,34	2,15	1,16	1,30	1,84	1,01	0,64	0,53
2002	0,29	0,74	0,70	1,36	0,35	2,15	1,19	1,59	1,58	1,05	0,58	0,42
2003	0,33	0,47	0,73	1,31	0,45	2,12	1,23	1,66	1,67	0,99	0,63	0,41
2004	0,32	0,45	0,56	1,49	0,46	1,96	1,54	1,51	1,68	1,02	0,56	0,45
2005	0,35	0,47	0,53	1,36	0,47	2,00	1,58	1,52	1,82	0,97	0,53	0,39
2006	0,28	0,36	0,49	1,20	0,45	2,14	1,61	1,53	2,13	0,80	0,55	0,46
2007	0,25	0,37	0,56	1,07	0,42	2,03	2,22	1,45	1,88	0,87	0,48	0,40
2008	0,24	0,42	0,53	1,12	0,57	2,10	1,31	2,49	1,63	0,80	0,49	0,30
2009	0,24	0,36	0,45	1,06	0,60	2,19	1,51	2,03	1,98	0,87	0,38	0,30
2010	0,23	0,34	0,39	1,06	0,62	2,05	1,95	1,88	1,77	1,02	0,37	0,31
2011	0,24	0,32	0,39	1,02	0,61	2,18	1,91	1,73	1,84	0,83	0,63	0,29
2012	0,24	0,31	0,44	0,94	0,60	2,45	1,58	1,78	2,10	0,71	0,41	0,45
2013	0,19	0,29	0,45	0,91	0,67	2,33	1,62	2,11	1,90	0,75	0,46	0,31
2014	0,25	0,38	0,42	0,93	0,74	2,27	1,52	2,27	1,79	0,72	0,42	0,29
2015	0,23	0,31	0,38	0,87	0,89	2,12	1,65	2,16	1,79	0,88	0,40	0,32
2016	0,22	0,30	0,31	0,98	0,72	2,20	1,89	1,76	2,03	0,89	0,41	0,28
2017	0,20	0,28	0,34	0,85	0,76	2,07	2,23	1,64	2,23	0,70	0,43	0,28
2018	0,18	0,30	0,35	0,81	0,83	2,40	1,56	2,30	2,03	0,60	0,36	0,28
2019	0,21	0,30	0,41	0,78	0,98	2,40	1,44	1,97	1,97	0,87	0,43	0,24

Pozn.: Měsíční index je očištěný index, který vypovídá o vztahu počtu sňatků uzavřených v daném měsíci k průměrnému počtu za měsíc po přepočtu na stejný počet dní. Modře jsou vyznačeny nejnižší hodnoty v daném roce, červeně nejvyšší.

Obr. 7: Měsíční indexy sňatků celkem, 2001–2019

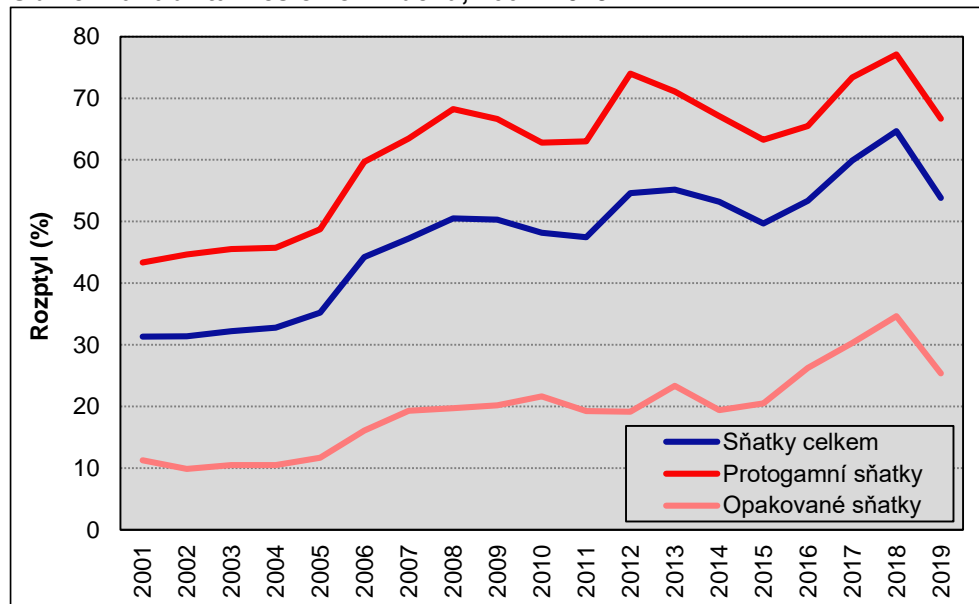


Pozn.: Měsíční index je očištěný index, který vypovídá o vztahu počtu sňatků uzavřených v daném měsíci k průměrnému počtu za měsíc po přepočtu na stejný počet dní.

⁷ Vliv číselně zajímavého data 18. 8. připadající na sobotu (do manželství vstoupilo 3 259 párů).

V průběhu sledovaného období se poměrně výrazně v sezónnosti sňatků proměnilo postavení měsíce května. Květnová pověra („svatba v máji – nevěsta na máry“ či obdobného znění) si svůj vliv uchovávala dlouhodobě, po celou druhou polovinu 20. století, ve zde sledovaném období 2001–2019 však již ztrácela pověra na své síle a květnový index sňatečnosti postupně rostl. Zatímco do roku 2002 se nacházel pod úrovní 40 % průměrného měsíce, od roku 2008 již převyšoval úroveň 50 % a od roku 2014 úroveň 70 %. V roce 2019 byl květen dokonce téměř průměrným měsícem, když jeho měsíční index činil 0,98⁸, což byla pro květen historicky nejvyšší dosažená hodnota (překonal tak květnový index 0,89 z roku 2015).

Obr. 8: Variabilita měsíčních indexů, 2001–2019

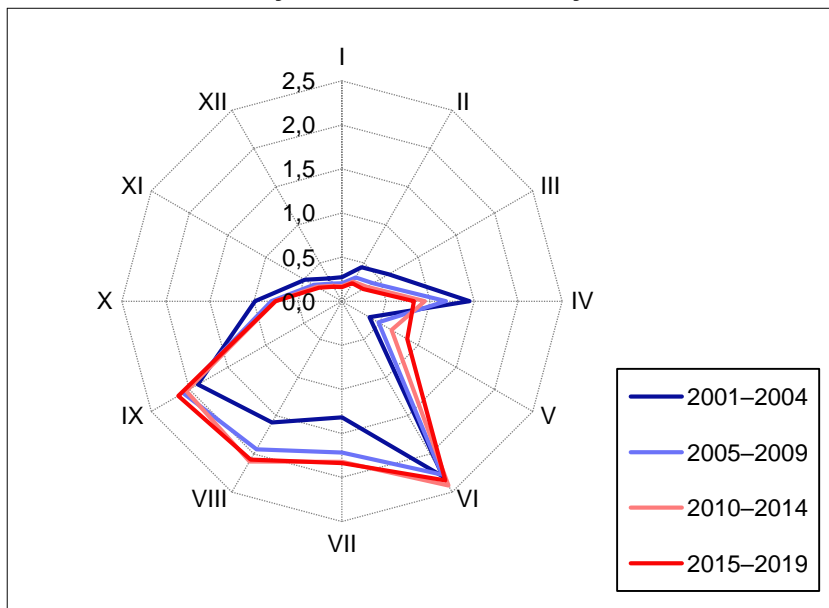


Sezónnost bývá ještě o něco výraznější u protogamních sňatků (obr. 9). V případě posledního dostupného roku bylo v červnu 2019 uzavřeno 2,54krát více a v srpnu a září 2,09krát více sňatků dvou doposud svobodných osob než v průměrném měsíci. Obecně byly měsíční indexy v této dílčí skupině sňatků pro letní měsíce vyšší a naopak pro zimní měsíce nižší než v případě sňatků celkem a platilo to tak v celém sledovaném časovém úseku. Oproti protogamním sňatkům bývají naopak uzavřená manželství vyššího pořadí v průběhu roku rozložena rovnoměrněji (obr. 10). V roce 2019 dosáhl měsíční index u opakovaných sňatků maximálně 2,05 v červnu (v září 1,64), minimální lednová hodnota byla 0,38 (u protogamních sňatků 0,15). V zimních měsících tak bývá mezi novomanželi relativně více rozvedených či ovdovělých než například v létě. Rozdíly v nevyrovnanosti rozložení protogamních a opakovaných sňatků dokládá rovněž vývoj rozptylu měsíčních indexů, kdy zatímco u protogamních sňatků se jeho hodnoty v letech 2001–2019 pohybovaly od 43 % do 77 %, u opakovaných sňatků to bylo od 10 % do 35 %.

Nepravidelné je rozložení sňatků i v rámci týdne, když výrazně dominuje sobota. V průměru za celé období 2001–2019 bylo v sobotu sezdáno 70,3 % všech párů, dalších 21,9 % pak v pátek. Zbýlých 7,8 % připadalo na ostatních 5 dnů v týdnu. Ve sledovaném období zastoupení nejoblíbenější soboty pokleslo ze 74,2 % v roce 2001 na 67,8 % v roce 2019, zatímco zastoupení druhého nejvolenějšího dne pátku mírně vzrostlo (z 19,1 % na 22,0 % z celkového počtu sňatků).

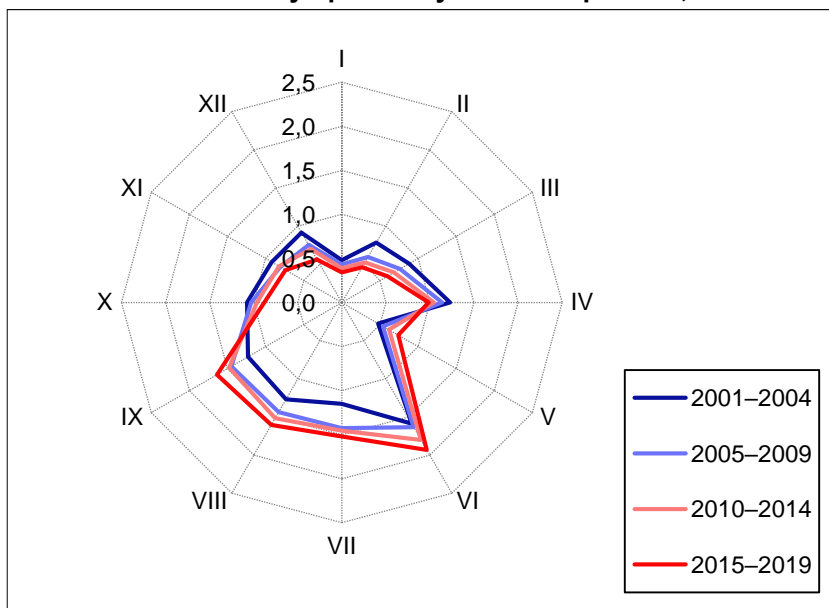
⁸ Kromě narůstání zájmu o sňatek v květnu obecně mohlo ovlivnit výši indexu i číselně atraktivní sobotní datum 25. 5. (uzavřeno 946 sňatků). Atraktivní sousled čísel hrál roli na zvýšení květnového indexu v roce 2015 (pátek 15. 5., uzavřeno 610 sňatků).

Obr. 9: Měsíční indexy sňatků dvou svobodných osob, 2001–2019



Pozn.: Měsíční index je očištěný index, který vypovídá o vztahu počtu sňatků uzavřených v daném měsíci k průměrnému počtu za měsíc po přepočtu na stejný počet dní.

Obr. 10: Měsíční indexy opakovaných sňatků pro oba, 2001–2019



Pozn.: Měsíční index je očištěný index, který vypovídá o vztahu počtu sňatků uzavřených v daném měsíci k průměrnému počtu za měsíc po přepočtu na stejný počet dní.

Na distribuci sňatků a vychýlení měsíčních indexů oproti okolním rokům má poměrně velký vliv atraktivní sousled číslic v datu sňatku. Pokud číselně zajímavá data připadají navíc na sobotu či pátek, bývá o termín o to větší zájem. Vůbec nejatraktivnějším dnem pro snoubence v rámci celého sledovaného období byla sobota 7. 7. 2007, kdy se konalo 4 406 sňatků obyvatel ČR. Dalšími atraktivními dny, kdy bylo uzavřeno více sňatků, než bývá v daný měsíc či den v týdnu obvyklé, byly například sobota 2. 2. 2002 (1 047 sňatků), sobota 24. 4. 2004 (2 351 sňatků), pátek 8. 8. 2008 (2 226 sňatků), středa 9. 9. 2009 (581 sňatků), pátek 11. 11. 2011 (980 sňatků), středa 12. 12. 2012 (319 sňatků), pátek 15. 5. 2015 (610 sňatků), sobota 1. 7. 2017 (1 877 sňatků), pátek 7. 7. 2017 (1 840 sňatků) a sobota 18. 8. 2018 (3 259 sňatků).



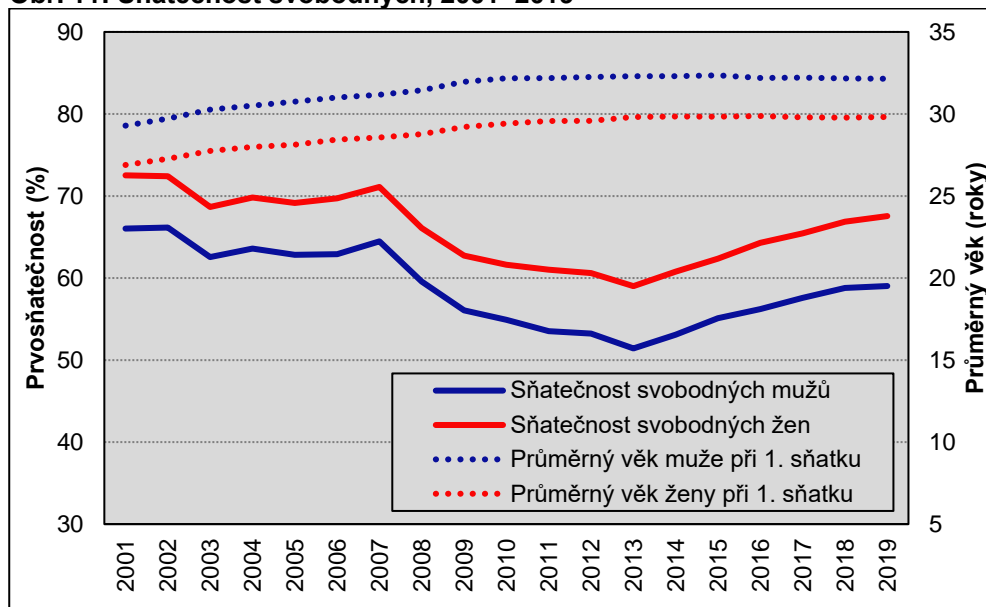
4. Intenzita sňatečnosti

Za vývojem počtu sňatků v letech 2001–2019 stála zejména intenzita sňatečnosti, tj. v jakém rozsahu podle věku (příp. podle doby mezi rozvodem a dalším sňatkem) vstupovali obyvatelé ČR do svého prvního či dalšího manželství.

4.1 Sňatečnost svobodných

Úhrnná sňatečnost svobodných neboli prvosňatečnost (tab. 11), která vyjadřuje podíl osob, jež by při zachování řádu sňatečnosti, úmrtnosti a zahraničního stěhování svobodných z daného roku uzavřely před dovršením 50. roku věku (alespoň) první sňatek, v roce 2001 dosahovala hodnoty 66,0 % pro muže a 72,5 % pro ženy. Znamená to tak, že při zachování této úrovně sňatečnosti z počátku století by při dosažení věku 50 let zůstával svobodný každý třetí muž a přibližně každá čtvrtá žena. V roce 2003 prvosňatečnost mužů i žen skokově téměř o 4 p. b. poklesla a v dalších letech kolísala s ne příliš výrazným lokálním maximem v roce 2007 (64,5 % u mužů a 71,1 % u žen, tj. o 1,6 p. b., resp. 1,4 p. b. nižší hodnotou než v roce 2001). Následně měla prvosňatečnost klesající trend, a to až do roku 2013, kdy dosáhla historicky nejnižší úrovně (51,4 % u mužů a 59,0 % u žen). Teprve od roku 2014 docházelo k určitému oživení prvosňatečnosti, kdy intenzita uzavírání prvního manželství naopak každoročně rostla (obr. 11). V roce 2019 dosáhla úhrnná sňatečnost svobodných 59,0 % u mužů a 67,5 % u žen, při zachování této úrovně sňatečnosti by tak v budoucnu zůstávali při dosažení věku 50 let svobodní čtyři muži z deseti a přibližně tři ženy z deseti. Šlo o nejvyšší prvosňatečnost od roku 2009 (u mužů), resp. 2008 (u žen). Meziroční přírůstky v roce 2019 (u mužů o 0,3 p. b. a u žen o 0,7 p. b.) však byly v rámci šestileté růstové řady nejnižší, dochází tak k určitému zpomalování růstu sňatečnosti svobodných.

Obr. 11: Sňatečnost svobodných, 2001–2019



Pozn.: Údaje vychází z jednovýchodných tabulek sňatečnosti svobodných.

Na počátku sledovaného období nadále docházelo k odkládání prvních sňatků do vyššího věku, byť tempo růstu průměrného věku při prvním sňatku oproti předcházejícím letům zpomalilo (průměrný věk rostl již od počátku 90. let 20. století). Od roku 2012 pak průměrný věk, při kterém vstupovali muži a ženy do svého prvního manželství, v podstatě stagnoval (obr. 11). Mezi rokem 2001 a 2019 se navýšil u obou pohlaví shodně o 2,9 roku – u mužů z 29,3 let na 32,1 let, u žen z 26,9 let na 29,8 let, přičemž prakticky veškerý

nárůst nastal právě již do roku 2012. Nejvíce meziročně vzrostl průměrný věk v letech 2003 a 2009 (u mužů shodně o 0,5 roku, u žen o 0,5 roku v roce 2003 a 0,4 roku v roce 2009).

Tab. 11: Sňatečnost svobodných, 2001–2019

Rok	Muži				Ženy			
	Prvosňatečnost (%)	Průměrný věk při 1. sňatku	Maximální intenzita sňatečnosti ve věku	Maximální intenzita sňatečnosti hodnota	Prvosňatečnost (%)	Průměrný věk při 1. sňatku	Maximální intenzita sňatečnosti ve věku	Maximální intenzita sňatečnosti hodnota
2001	66,0	29,3	29	0,079	72,5	26,9	25	0,099
2002	66,2	29,7	29	0,078	72,4	27,3	27	0,097
2003	62,5	30,3	28	0,069	68,7	27,7	26	0,091
2004	63,6	30,5	29	0,072	69,8	28,0	27	0,097
2005	62,8	30,8	29	0,073	69,1	28,1	27	0,092
2006	62,9	31,0	29	0,073	69,7	28,4	27	0,093
2007	64,5	31,2	29	0,076	71,1	28,6	28	0,094
2008	59,6	31,4	29	0,066	66,1	28,8	27	0,084
2009	56,1	32,0	29	0,059	62,7	29,2	27	0,078
2010	54,9	32,2	29	0,056	61,6	29,4	27	0,076
2011	53,5	32,2	29	0,054	61,0	29,6	27	0,072
2012	53,2	32,3	29	0,053	60,6	29,6	27	0,074
2013	51,4	32,3	30	0,051	59,0	29,8	28	0,069
2014	53,1	32,3	29	0,052	60,8	29,8	29	0,071
2015	55,1	32,4	30	0,054	62,4	29,8	28	0,076
2016	56,2	32,2	29	0,055	64,3	29,9	27	0,075
2017	57,6	32,2	29	0,055	65,4	29,8	27	0,076
2018	58,8	32,2	29	0,058	66,9	29,8	27–29	0,076
2019	59,0	32,1	29	0,057	67,5	29,8	28	0,079

Pozn.: Údaje vychází z jednovýchodných tabulek sňatečnosti svobodných. Průměrný věk při prvním sňatku je počítán z rozložení tabulkového počtů sňatků podle věku. Maximální intenzita sňatečnosti představuje nejvyšší pravděpodobnost uzavření prvního sňatku podle věku a pohlaví.

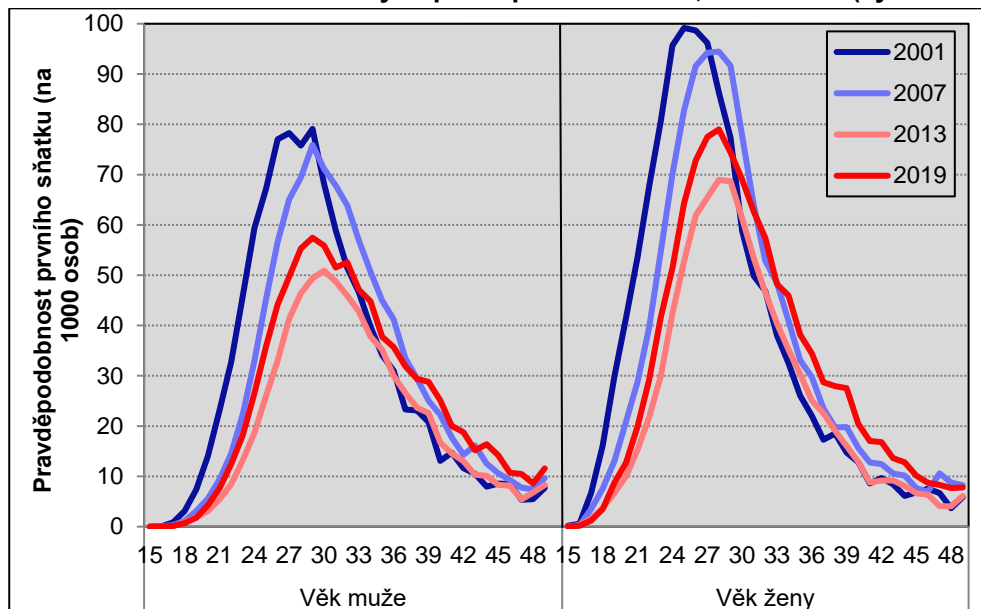
Nárůst průměrného věku při uzavření prvního manželství byl odrazem proměny průběhu pravděpodobností uzavření prvního sňatku napříč věkovým spektrem (zvláště u nejmladších osob) a výše jejich maximálních hodnot (obr. 12). Porovnáme-li první a poslední rok sledovaného období, pak došlo k výraznému snížení sňatečnost u mladších osob (do cca 25. až 30. roku věku), naopak sňatečnost svobodných starších 30 let mírně vzrostla. V roce 2001 vstupovali do prvního manželství s největší intenzitou muži ve věku 29 let, kdy uzavřelo sňatek více než 79 z tisíce svobodných mužů, a ženy ve věku 25 let se sňatečností na úrovni 99 ‰ (tab. 11). V následujících letech maximální výše sňatečnosti klesala, i když ne plynule. V roce 2013, kdy byla sňatečnost historicky nejnižší, maxima sahala nejvýše k 51 ‰ u mužů a 69 ‰ u žen. Teprve poté došlo k oživení sňatečnosti, když od roku 2014 zaznamenaly růst prvosňatečnosti v podstatě všechny věkové skupiny, vyjma kolísavého vývoje sňatečnosti ve věku 16–19 let, která je obecně velmi nízká, a posledního meziročního poklesu sňatečnosti (o 3 ‰) u mužů ve věku 35–39 let (tab. 12). Zvyšování celkové intenzity prvosňatečnosti v letech 2014–2019 tak nebylo pouze realizací dříve odkládaných sňatků, ale spíše odrazem obecného zvýšení sňatečnosti svobodných. V posledním dostupném roce 2019 vstupovali do prvního manželství s největší intenzitou muži ve věku 29 let, kdy uzavřelo sňatek více než 57 z tisíce svobodných mužů, a ženy ve věku 28 let se sňatečností na úrovni 79 ‰.

Věk, kdy sňatečnost svobodných kulminuje, se v průběhu let 2001–2019 u mužů téměř neměnil, věk 29 let vystřídal na vrcholu pouze v roce 2003 věk 28 let a v letech 2013 a 2015 věk 30 let. V rámci pětiletých



věkových skupin byly pravděpodobnosti uzavření prvního sňatku do roku 2007 u mužů nejvyšší ve věku 25–29 let, od roku 2008 ji na vrcholu vystřídala následující skupina 30–34 let (tab. 12). U žen se maximum nejčastěji drželo na 27 či 28 letech, pouze v roce 2001 vrcholila sňatečnost svobodných žen již ve 25 letech, v roce 2003 ve 26 letech a v roce 2014 naopak až ve věku 29 let (v roce 2018 byla shodně nejvyšší ve věcích 27–29 let). V rámci pětiletých věkových skupin po celé sledované období připadla nejvyšší pravděpodobnost uzavření prvního sňatku u žen na věkovou skupinu 25–29 let.

Obr. 12: Sňatečnost svobodných podle pohlaví a věku, 2001–2019 (vybrané roky)



Pozn.: Údaje vychází z jednovýchodných tabulek sňatečnosti svobodných.

Tab. 12: Pravděpodobnost uzavření prvního sňatku v pětiletých věkových skupinách, 2001–2019

Rok	Muži							Ženy						
	15–19	20–24	25–29	30–34	35–39	40–44	45–49	15–19	20–24	25–29	30–34	35–39	40–44	45–49
2001	0,011	0,164	0,325	0,239	0,126	0,057	0,035	0,053	0,297	0,381	0,207	0,095	0,045	0,030
2002	0,010	0,143	0,318	0,252	0,136	0,065	0,035	0,044	0,273	0,386	0,220	0,103	0,051	0,029
2003	0,007	0,116	0,284	0,244	0,129	0,065	0,036	0,034	0,235	0,361	0,207	0,096	0,049	0,030
2004	0,007	0,105	0,288	0,256	0,142	0,065	0,040	0,032	0,222	0,372	0,230	0,096	0,054	0,034
2005	0,006	0,094	0,281	0,257	0,136	0,072	0,039	0,028	0,211	0,365	0,239	0,105	0,042	0,032
2006	0,005	0,086	0,272	0,262	0,152	0,067	0,043	0,025	0,197	0,370	0,244	0,112	0,055	0,034
2007	0,005	0,082	0,276	0,274	0,163	0,080	0,044	0,024	0,197	0,379	0,254	0,120	0,060	0,042
2008	0,004	0,071	0,243	0,246	0,145	0,073	0,038	0,021	0,174	0,340	0,229	0,108	0,052	0,030
2009	0,003	0,059	0,212	0,227	0,142	0,070	0,041	0,016	0,146	0,315	0,221	0,103	0,045	0,033
2010	0,003	0,053	0,202	0,225	0,137	0,069	0,044	0,014	0,134	0,307	0,218	0,108	0,044	0,031
2011	0,003	0,052	0,194	0,217	0,134	0,067	0,039	0,012	0,129	0,293	0,225	0,109	0,047	0,028
2012	0,003	0,050	0,191	0,217	0,134	0,066	0,040	0,012	0,123	0,299	0,221	0,106	0,047	0,027
2013	0,003	0,048	0,182	0,207	0,131	0,063	0,036	0,012	0,114	0,280	0,216	0,108	0,047	0,027
2014	0,003	0,050	0,188	0,215	0,137	0,068	0,038	0,012	0,117	0,288	0,230	0,116	0,049	0,028
2015	0,003	0,055	0,195	0,220	0,144	0,073	0,049	0,012	0,125	0,295	0,232	0,123	0,057	0,031
2016	0,003	0,059	0,204	0,222	0,148	0,079	0,044	0,013	0,130	0,304	0,240	0,132	0,062	0,037
2017	0,003	0,061	0,211	0,226	0,151	0,086	0,050	0,013	0,136	0,309	0,247	0,137	0,065	0,038
2018	0,003	0,065	0,219	0,226	0,158	0,087	0,054	0,013	0,145	0,314	0,252	0,144	0,073	0,040
2019	0,003	0,067	0,220	0,228	0,153	0,092	0,054	0,014	0,146	0,318	0,253	0,147	0,078	0,042

Pozn.: Údaje z jednovýchodných tabulek sňatečnosti svobodných. Červeně vyznačeny nejvyšší hodnoty v daném roce.

Posun uzavření prvního manželského svazku do pozdějšího věku a změny v prvosňatečnosti dokumentuje také vývoj tabulkových podílů svobodných v jednotlivých věcích (tab. 13) z jednovýchodných tabulek sňatečnosti svobodných. A i zde lze vidět rok 2013 jako bod obrátu. Do roku 2013 obecně tabulkové podíly svobodných meziročně u mužů i žen rostly, nárůst byl nejvýraznější v roce 2003 (u mužů nejvíce od 25. roku, u žen od 20. roku) a v letech 2008 a 2009 (od 25. roku věku u obou pohlaví) – v souladu s nejvyššími meziročními nárůsty průměrného věku při prvním sňatku. Naopak v posledním šestiletém období (2014–2019) měly vlivem rostoucí intenzity sňatečnosti podíly svobodných u mužů i u žen obecně ve všech věcích klesající trend. Návrat k dřívějším nižším tabulkovým podílům svobodných byl však jen částečný. Při porovnání roku 2001 a 2019, jakožto hraničních let sledovaného období, se i tak podíly svobodných obou pohlaví zvýšily ve všech věcích, nejvíce u mužů ve věku 31–35 let (o 32–33 %) a u žen ve věku 28–31 let (o 38–39 %). Zatímco tak např. ve věku 30 let zůstávalo v roce 2001 svobodných 55,8 % mužů a 41,2 % žen, v roce 2019 to bylo 72,5 % mužů a 57,5 % žen.

Tab. 13: Tabulkové podíly svobodných, 2001–2019

Rok	Podíl svobodných mužů (%) ve věku					Podíl svobodných žen (%) ve věku				
	25	30	35	40	45	25	30	35	40	45
2001	82,7	55,8	42,5	37,2	35,1	66,6	41,2	32,7	29,6	28,3
2002	84,9	57,9	43,3	37,4	35,0	69,4	42,7	33,3	29,8	28,3
2003	87,8	62,8	47,5	41,4	38,7	73,9	47,2	37,4	33,9	32,2
2004	88,9	63,3	47,1	40,4	37,8	75,3	47,3	36,4	32,9	31,1
2005	90,1	64,7	48,1	41,6	38,5	76,7	48,7	37,1	33,1	31,8
2006	91,0	66,2	48,8	41,4	38,6	78,2	49,3	37,3	33,1	31,3
2007	91,3	66,2	48,0	40,2	37,0	78,3	48,6	36,3	31,9	30,0
2008	92,5	70,0	52,8	45,1	41,9	80,9	53,4	41,2	36,8	34,8
2009	93,9	73,9	57,1	49,1	45,6	84,0	57,5	44,8	40,2	38,4
2010	94,5	75,4	58,5	50,4	46,9	85,4	59,2	46,3	41,3	39,5
2011	94,5	76,2	59,7	51,7	48,2	86,0	60,8	47,1	42,0	40,0
2012	94,7	76,6	60,0	52,0	48,5	86,6	60,7	47,3	42,3	40,3
2013	94,9	77,7	61,6	53,6	50,2	87,5	63,0	49,4	44,1	42,0
2014	94,8	77,0	60,4	52,1	48,6	87,3	62,2	47,9	42,3	40,2
2015	94,2	75,8	59,2	50,6	47,0	86,5	60,9	46,8	41,1	38,7
2016	93,9	74,7	58,1	49,5	45,6	85,9	59,8	45,4	39,4	37,0
2017	93,6	73,9	57,2	48,5	44,4	85,3	58,9	44,3	38,3	35,8
2018	93,3	72,8	56,4	47,5	43,3	84,4	57,9	43,3	37,1	34,4
2019	93,0	72,5	56,0	47,4	43,1	84,2	57,5	42,9	36,6	33,7

Pozn.: Údaje vychází z jednovýchodných tabulek sňatečnosti svobodných.

4.2 Sňatečnost rozvedených

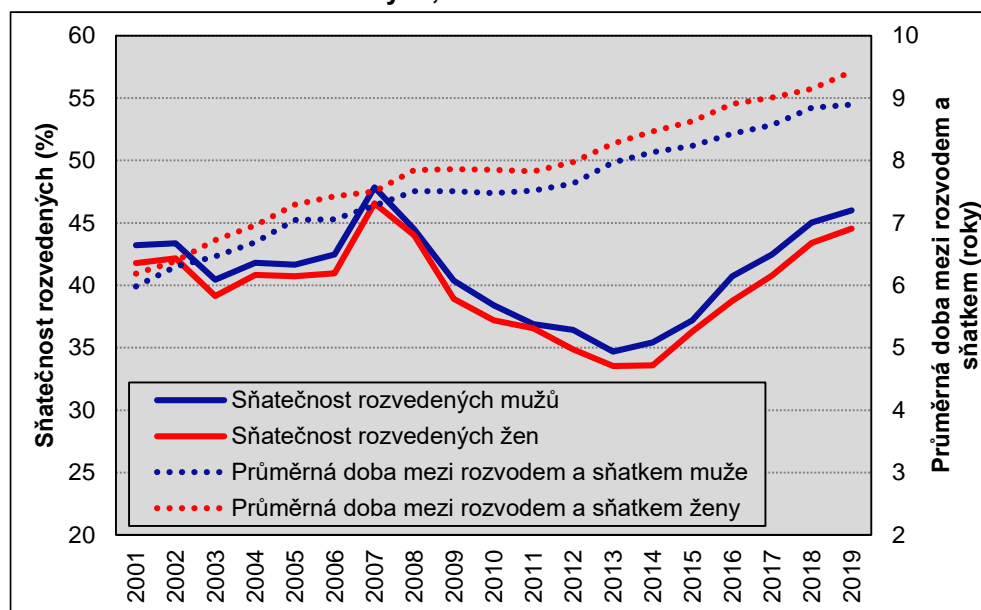
Vzhledem ke skutečnosti, že opakované sňatky jsou uzavírány téměř výhradně rozvedenými osobami (viz kapitola 2.1), hodnotí se celková intenzita opakované sňatečnosti zpravidla úrovní sňatečnosti rozvedených. A jelikož věk při sňatku druhého (či vyššího) pořadí závisí na věku při uzavření prvního (předchozího) manželství a rovněž na vývoji rozvodovosti podle délky trvání manželství, je z hlediska demografické statistiky významnější posuzovat úroveň sňatečnosti rozvedených podle doby uplynulé od rozvodu předchozího manželství.

Úhrnná sňatečnost rozvedených je tradičně mírně vyšší u mužů než u žen. Při setrvání měř sňatečnosti rozvedených podle doby uplynulé od rozvodu na úrovni roku 2019 by uzavřelo další manželství 46,0 %



rozvedených mužů a 44,5 % rozvedených žen (obr. 13, tab. 14). Vyšších hodnot dosahovala sňatečnost rozvedených naposledy v roce 2007 (47,9 % pro muže a 46,6 % pro ženy), kdy došlo k přechodnému oživení sňatečnosti (meziroční růst sňatečnosti byl tehdy u rozvedených dokonce výrazně vyšší než u svobodných). V mezidobí se sňatečnost rozvedených vyvíjela stejně jako sňatečnost svobodných: v letech 2001–2006 byla poměrně stabilní, od roku 2008 klesala až k nejnižší úrovni zaznamenané v roce 2013 (34,7 % u mužů a 33,5 % u žen, tj. o 11,3 p. b. u mužů a o 11,0 p. b. u žen nižší než v roce 2019), naopak následujících šest let intenzita uzavírání sňatků rozvedenými osobami každoročně rostla. V roce 2019 byl však zaznamenán nejmenší meziroční přírůstek od roku 2015, což svědčí i zde o určitém zpomalování růstu sňatečnosti. Porovnáme-li sňatečnost rozvedených z roku 2019 s rokem 2001, kdy dosahovala na úroveň 43,2 % u mužů a 41,8 % u žen, je aktuálně shodně u obou pohlaví o 2,8 p. b. vyšší než na počátku století.

Obr. 13: Sňatečnost rozvedených, 2001–2019



Pozn.: Průměrná doba mezi rozvodem a dalším sňatkem je vypočtena z rozložení intenzit sňatečnosti rozvedených podle doby od rozvodu.

Sňatečnost rozvedených je nejvyšší krátce po rozvodu, s rostoucí dobou uběhlou od právního zániku předešlého manželství rozvodem sňatečnost rozvedených plynule klesá (tab. 14, obr. 14). Rozdíl v úrovni sňatečnosti rozvedených mužů a žen vzniká v kratších časových intervalech uplynulých od rozvodu (1–5 let včetně), kdy rozvedení muži uzavírají nový sňatek o něco častěji než ženy. V dalších délkách (po 6 a více letech od rozvodu) se sňatečnosti rozvedených mužů a žen prakticky vyrovnávají. Ve srovnání let 2001 a 2019 došlo k nejvýraznějšímu poklesu měr sňatečnosti rozvedených v nejkratších délkách, během prvního a druhého roku po rozvodu. Zatímco v roce 2001 uzavřelo v tomto dvouletém intervalu nový sňatek 7 ze 100 rozvedených mužů i žen, v roce 2019 to byli 4 ze 100 (u mužů i žen). Naopak v delších intervalech, zejména po 10 a více letech od rozvodu, se mezi krajními roky sledovaného období míry sňatečnosti rozvedených zvýšily. Při porovnání roku 2013 a 2019 došlo k růstu měr sňatečnosti ve všech délkách.

Průměrná doba mezi rozvodem a dalším sňatkem se ve sledovaném období prodlužovala (tab. 14), a to prakticky plynule. Meziročně došlo k velmi mírnému snížení u mužů pouze v roce 2010 a u žen v letech 2010 a 2011, a to v řádu setin roku. V roce 2019 byla v porovnání s rokem 2001 průměrná doba mezi rozvodem a dalším sňatkem delší o 2,9 roku u mužů (nárůst z 6,0 na 8,9 let) a o 3,2 roku v případě žen (nárůst z 6,2 na 9,4 let).

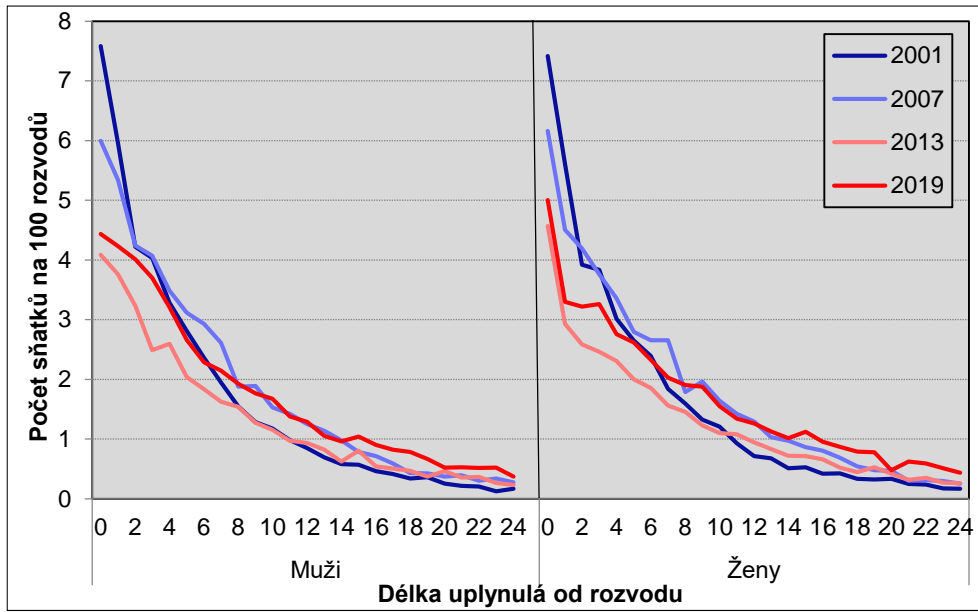
Tab. 14: Sňatečnost rozvedených, 2001–2019

Rok	Sňatečnost rozvedených (%)	Prům. doba mezi rozvodem a sňatkem	Míry sňatečnosti podle doby od rozvodu						
			0–1	2–3	4–5	6–9	10–14	15–19	20–24
Muži									
2001	43,2	6,0	6,8	4,0	3,1	1,8	0,9	0,4	0,2
2002	43,4	6,3	6,1	4,2	3,0	1,9	0,9	0,4	0,2
2003	40,4	6,5	5,5	4,1	2,7	1,8	0,9	0,4	0,2
2004	41,8	6,7	5,5	4,1	2,8	1,9	0,9	0,5	0,2
2005	41,7	7,0	5,2	3,7	3,1	1,8	1,1	0,5	0,2
2006	42,5	7,1	5,2	3,8	3,0	1,9	1,1	0,6	0,2
2007	47,9	7,3	5,7	4,1	3,3	2,3	1,3	0,6	0,3
2008	44,5	7,5	5,2	3,9	3,0	2,1	1,2	0,6	0,3
2009	40,4	7,5	4,8	3,5	2,6	1,9	1,0	0,6	0,3
2010	38,4	7,5	4,5	3,4	2,5	1,8	1,0	0,6	0,3
2011	36,9	7,5	4,2	3,3	2,5	1,7	0,9	0,6	0,3
2012	36,4	7,6	4,1	3,2	2,5	1,6	0,9	0,6	0,3
2013	34,7	8,0	3,9	2,8	2,3	1,6	0,9	0,5	0,3
2014	35,4	8,1	3,8	3,1	2,3	1,6	1,0	0,6	0,3
2015	37,2	8,2	3,8	3,2	2,4	1,7	1,0	0,6	0,4
2016	40,7	8,4	4,2	3,4	2,6	1,9	1,1	0,7	0,4
2017	42,5	8,6	4,2	3,7	2,7	1,9	1,1	0,7	0,5
2018	45,0	8,8	4,3	3,6	2,8	2,1	1,3	0,8	0,5
2019	46,0	8,9	4,3	3,9	2,9	2,0	1,3	0,9	0,5
Ženy									
2001	41,8	6,2	6,6	3,8	2,8	1,8	0,8	0,4	0,2
2002	42,2	6,4	6,0	3,9	3,1	1,8	0,9	0,4	0,2
2003	39,1	6,7	5,4	3,8	2,4	1,7	0,9	0,5	0,2
2004	40,8	7,0	5,5	3,7	2,6	1,8	1,0	0,5	0,3
2005	40,7	7,3	5,0	3,5	3,0	1,7	1,1	0,5	0,3
2006	40,9	7,4	4,7	3,5	2,8	2,0	1,1	0,5	0,3
2007	46,6	7,5	5,3	4,0	3,1	2,3	1,3	0,7	0,3
2008	44,0	7,8	5,1	3,5	2,9	2,1	1,3	0,7	0,3
2009	38,9	7,9	4,5	3,1	2,5	1,9	1,0	0,6	0,3
2010	37,2	7,8	4,3	3,0	2,4	1,7	1,0	0,6	0,3
2011	36,6	7,8	4,2	3,1	2,3	1,7	1,0	0,6	0,3
2012	34,9	8,0	3,8	2,8	2,3	1,6	1,0	0,6	0,3
2013	33,5	8,3	3,8	2,5	2,1	1,5	0,9	0,6	0,3
2014	33,6	8,5	3,5	2,6	2,2	1,6	0,9	0,6	0,3
2015	36,3	8,6	3,8	2,7	2,2	1,7	1,0	0,6	0,4
2016	38,7	8,9	3,9	2,9	2,3	1,8	1,1	0,7	0,4
2017	40,8	9,0	3,9	3,1	2,4	1,9	1,2	0,7	0,5
2018	43,4	9,1	4,1	3,3	2,5	2,0	1,3	0,8	0,5
2019	44,5	9,4	4,1	3,2	2,7	2,0	1,3	0,9	0,5

Pozn.: Průměrná doba mezi rozvodem a dalším sňatkem je vypočtena z rozložení intenzit sňatečnosti rozvedených podle doby od rozvodu.



Obr. 14: Sňatečnost rozvedených podle pohlaví a doby od rozvodu, 2001–2019 (vybrané roky)

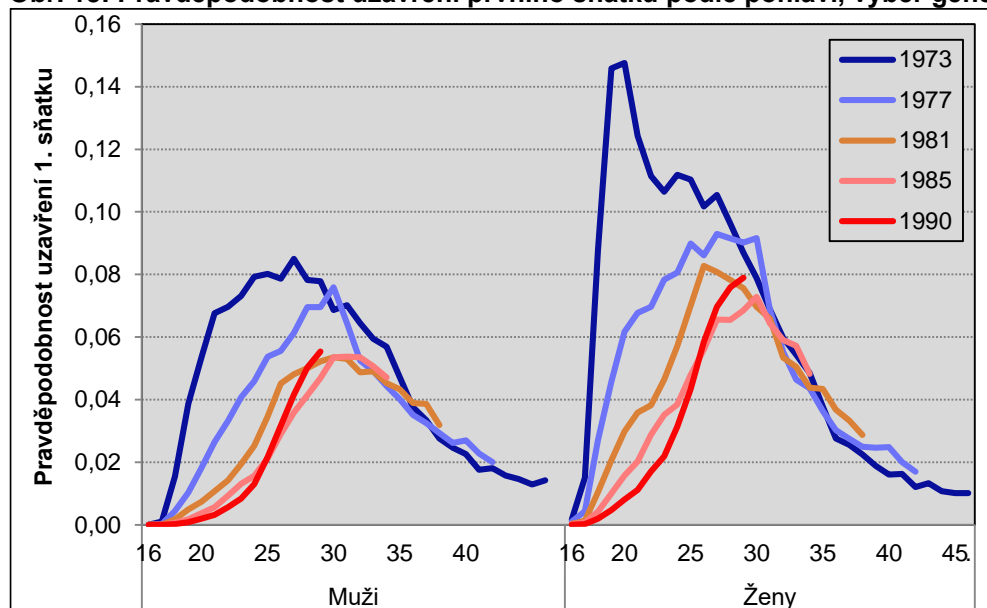


5. Sňatečnost svobodných v kohortním pohledu

Zajímavý pohled na úroveň sňatečnosti nabízí pohled kohortní⁹, i když je náročný na datovou základnu. Pro zhodnocení konečné úhrnné sňatečnosti svobodných u osob, které v roce 2001 dosáhly 50 let věku, tedy narozených v roce 1951, by bylo například třeba mít časovou řadu počtu sňatků od roku 1967. V této publikaci tak byla věnována pozornost (pouze) generacím osob narozeným zhruba od poloviny 70. do konce 80. let 20. století, a to zejména z pohledu změny časování a intenzity prvosňatečnosti podle věku, která se odehrála převážně právě ve zde sledovaných letech (2001–2019). Jako vstupní data byly využity pravděpodobnosti uzavření prvního sňatku z jednovýchodných tabulek sňatečnosti svobodných z let 1989–2019, seskládané kohortně¹⁰.

Kohortní data potvrdila to, co pozorujeme v údajích za jednotlivé kalendářní roky, a to, že intenzita, s jakou svobodní vstupovali do svého prvního manželství, se mezigeneračně měnila zvláště v mladších věcích (obr. 15). Teprve u generací narozených na sklonku 80. let 20. století se pokles sňatečnosti v mladších věcích zastavil, případně docházelo k mírnému oživení sňatečnosti i před 30. rokem věku (obr. 16 a-d). Data dále napověděla, že zvýšení sňatečnosti svobodných ve vyšších věcích nebylo nikterak výrazné, a že lze tedy očekávat, že i konečná sňatečnost svobodných bude pro generace narozených v první polovině osmdesátých let nižší než pro generace narozených v druhé polovině let sedmdesátých.

Obr. 15: Pravděpodobnost uzavření prvního sňatku podle pohlaví, výběr generací 1973–1990



Pozn.: Věkem se rozumí věk dosažený v průběhu příslušného kalendářního roku (např. věk 16 let pro generaci 1974 odpovídá pravděpodobnosti 1. sňatku v roce 1990).

V nejmladších dvou pětiletých věkových skupinách (16–20, resp. 21–25 let dosažených během roku) sňatečnost svobodných generací od generace plynule a výrazně klesala. Zatímco u generace 1973 byla pravděpodobnost uzavření prvního sňatku ve věku 16–20 let u žen více než 30% a u mužů 10%, u generace 1982 byla pouze 5% (ženy), resp. 1% (muži) a u generace 1990 ještě nižší (1,5% u žen a 0,3% u mužů). Ve věcích 21–25 let pak poklesla pravděpodobnost vstoupit do prvního manželství u žen ze 45 % v generaci

⁹ Pojem „kohorta“ označuje skupinu osob, u kterých došlo v daném roce ke stejné demografické události – například kohorta osob, které uzavřely sňatek v roce 2019, kohorta narozených v roce 1980 apod. U skupiny narozených v daném roce se častěji používá pojem „generace“, význam obou pojmů je však shodný.

¹⁰ Například generaci narozených v roce 1973 tak přísluší pravděpodobnost prvního sňatku ve věku 15 let (k 1. 1.) z tabulek sňatečnosti pro kalendářní rok 1989, pravděpodobnost ve věku 16 let (k 1. 1.) pro kalendářní rok 1990 atd.

1973, přes 25 % v generaci 1980 a 20 % v generaci 1983 na 12 % v generacích 1989 a 1990, u mužů z 32 % v generaci 1973, přes 10 % v generaci 1981 na 5 % v generacích 1988–1990.

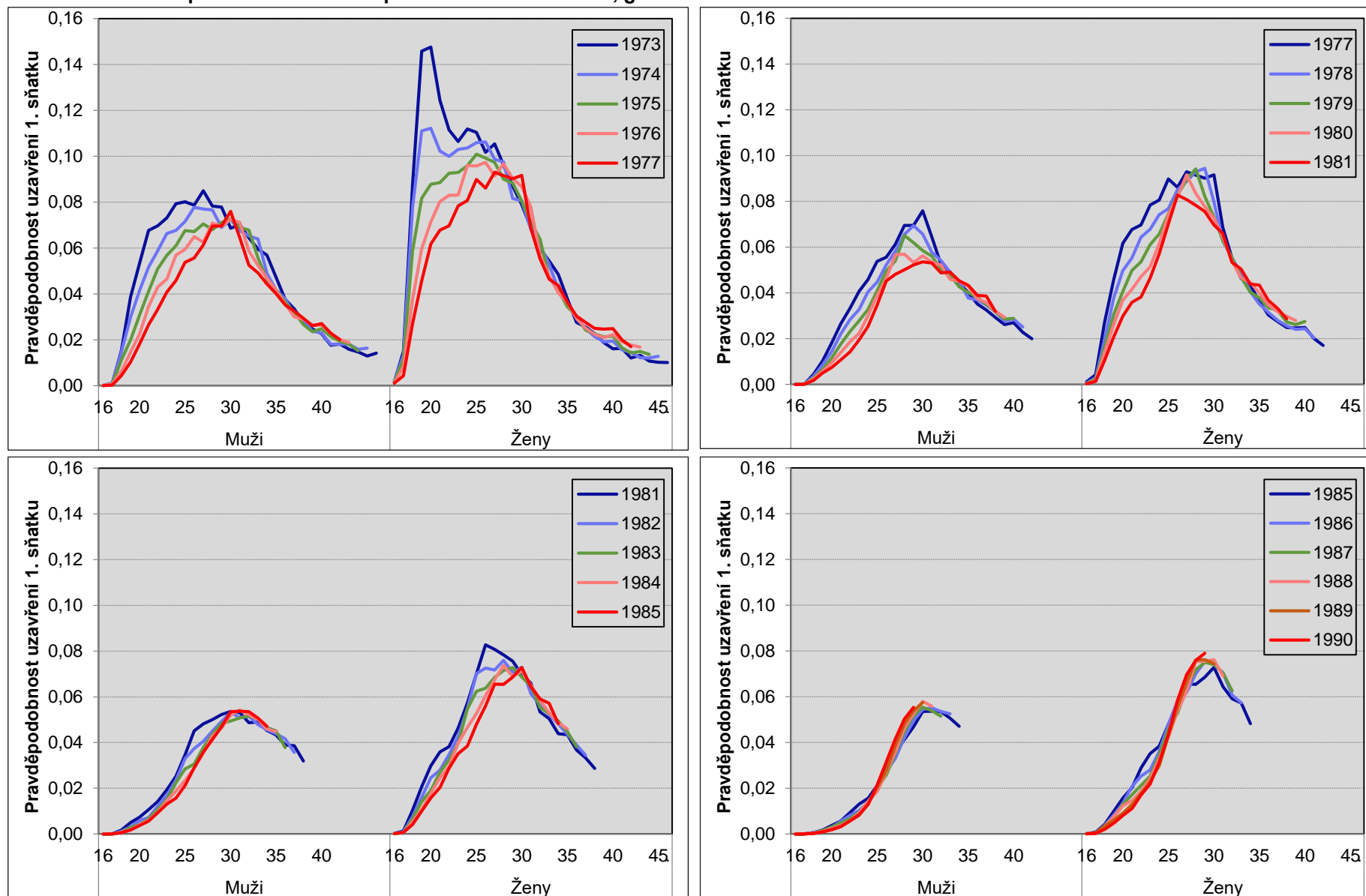
Teprve u 26–30letých nebyl pozorován pokles sňatečnosti u všech sledovaných generací, když k zastavení trendu došlo u generací narozených v polovině 80. let 20. století. U žen připadlo minimum na generaci 1985 (29 % oproti 39 % u generace 1973), u mladších generací pak sňatečnost stagnovala jen na mírně vyšší hodnotě (30 %). U mužů byla pravděpodobnost uzavřít v tomto věku svoje první manželství nejmenší u generací 1984–1986 (19 % oproti 33 % v generaci 1973) a mladší generace již uzavíraly první sňatek v tomto úseku života o něco častěji (21 % v generaci 1989). Generační pravděpodobnosti pro věkovou skupinu 31–35 dosažených let (prozatím dostupné u generací 1973–1984) se v čase již tak významně neměnily, i když i zde je viditelný nejprve pokles, resp. stagnace, a poté obrat v potenciálně rostoucí trend. Sňatečnost v dosaženém věku 36–40 let můžeme zatím hodnotit pouze do generace 1979, přičemž u mladších generací lze očekávat postupně rostoucí trend sňatečnosti v tomto věku.

Změny v časování a intenzitě prvosňatečnosti lze demonstrovat také dalším ukazatelem tabulek sňatečnosti – tabulkovým podílem svobodných (tab. 15). Zatímco u generací narozených v 1. polovině 70. let 20. století stihla před dosažením 25 let věku vstoupit do prvního manželství minimálně třetina mužů a 60 % žen, v generacích osob narozených v druhé polovině 80. let 20. století zůstala ve věku 25 let ještě valná většina osob svobodných, a tabulkový podíl svobodných se nesnížil pod hladinu 50 % ani ve věku 30 let.

Tab. 15: Tabulkový podíl svobodných (%) dle pohlaví a věku, generace 1973–1990

Generace	Muži						Ženy					
	20	25	30	35	40	45	20	25	30	35	40	45
1973	89,5	60,9	40,7	29,9	25,8	23,8	65,3	35,9	21,9	16,6	14,9	14,0
1974	91,5	66,0	44,8	33,3	28,8	26,4	71,7	41,6	25,6	19,6	17,4	16,3
1975	93,8	70,5	49,1	36,8	31,8	x	77,8	47,4	29,4	22,6	20,0	x
1976	95,6	74,8	52,6	39,8	34,3	x	83,2	52,6	32,4	24,8	22,0	x
1977	96,7	78,8	55,9	43,2	37,1	x	86,6	58,0	36,1	27,9	24,4	x
1978	97,4	82,0	59,5	46,3	39,4	x	89,4	62,9	39,7	30,9	27,0	x
1979	97,9	84,7	62,9	49,3	41,8	x	91,2	66,6	42,9	33,4	28,8	x
1980	98,2	86,6	65,7	51,4	x	x	92,3	69,5	45,4	35,2	x	x
1981	98,6	88,7	68,7	53,7	x	x	93,9	72,8	48,6	37,3	x	x
1982	99,0	90,1	71,5	56,0	x	x	95,1	75,1	51,5	39,3	x	x
1983	99,2	91,2	73,6	57,3	x	x	96,0	76,9	53,8	40,9	x	x
1984	99,3	92,3	74,8	58,1	x	x	96,6	79,3	55,6	42,1	x	x
1985	99,4	93,1	75,4	x	x	x	96,9	81,5	58,0	x	x	x
1986	99,5	93,8	75,9	x	x	x	97,4	82,9	58,3	x	x	x
1987	99,5	94,1	75,6	x	x	x	97,5	84,2	59,4	x	x	x
1988	99,6	94,5	75,4	x	x	x	97,6	85,3	59,8	x	x	x
1989	99,7	94,7	75,1	x	x	x	98,1	86,3	60,1	x	x	x
1990	99,7	94,6	x	x	x	x	98,5	86,8	x	x	x	x

Obr. 16 a-d: Pravděpodobnost uzavření prvního sňatku dle věku, generace 1973–1990



Pozn.: Věkem se rozumí věk dosažený v průběhu příslušného kalendářního roku (např. věk 16 let pro generaci 1974 odpovídá pravděpodobnosti 1. sňatku v roce 1990).

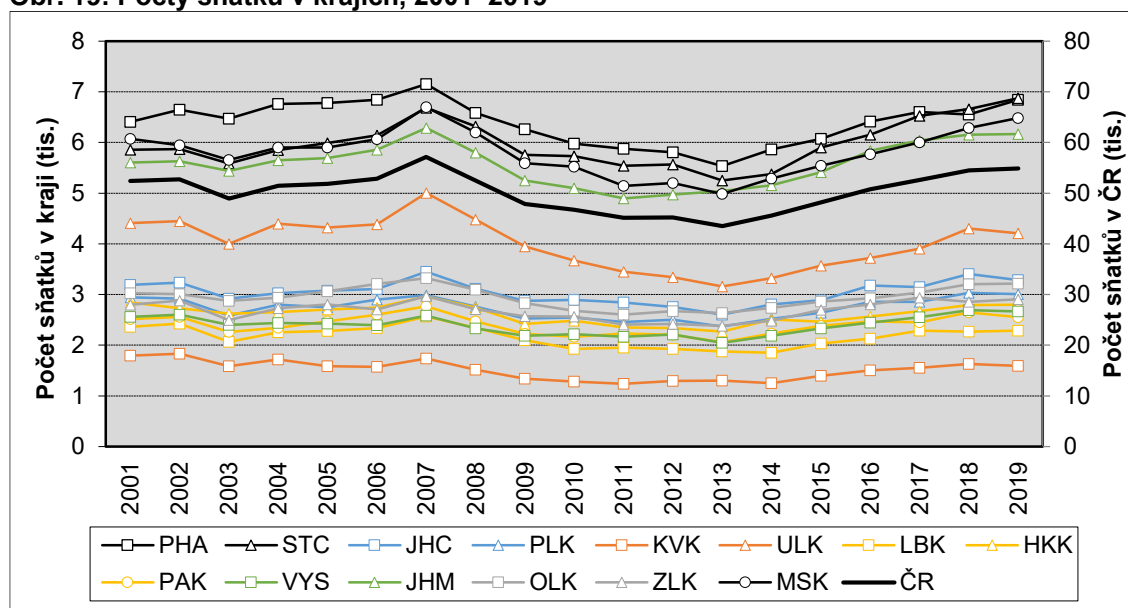


6. Regionální vývoj sňatečnosti v krajích

Pro zhodnocení regionálního obrazu sňatečnosti v letech 2001–2019 byla vybrána krajská úroveň. Česká republika je od roku 2000 územně členěna do čtrnácti krajů, přičemž jejich hranice se během sledovaného období dvakrát proměnily (v obou případech¹¹ ne výrazně). V této publikaci je třídění údajů podle krajů platné vždy v daném roce události. Sňatky jsou v demografické statistice standardně vztahovány ke kraji trvalého bydliště ženicha, ne jinak je tomu i v této publikaci.

Vývoj počtu sňatků v letech 2001–2019 v jednotlivých krajích odpovídal celorepublikovému trendu (obr. 17). Počet sňatků v prvních šesti letech 21. století převážně kolísá¹² (s všeobecným poklesem v roce 2003), načež v roce 2007 všechny kraje přechodně zaznamenaly zvýšený počet nově uzavřených manželství. Poté, stejně jako na úrovni republiky, měl počet sňatků v krajích klesající trend, přičemž ve většině z nich bylo historické minimum dokumentováno v roce 2013. Výjimky představovaly kraje Karlovarský, Jihomoravský a Olomoucký s minimem v roce 2011 a Liberecký s minimem v roce 2014. Posledních šest let měly naopak počty nově uzavřených manželství v krajích všeobecně rostoucí tendenci. I přes zaznamenaný růst však ve většině krajů zůstalo roční maximum z pohledu celého sledovaného období 2001–2019 příslušné roku 2007. Pouze ve Středočeském kraji v roce 2019 a v Plzeňském kraji a v Kraji Vysočina v letech 2018 a 2019 počet sňatků hodnotu z roku 2007 překonal. V Karlovarském kraji specificky byl nejvyšší počet sňatků od roku 2001 evidován hned roku 2002.

Obr. 19: Počty sňatků v krajích, 2001–2019



Regionální rozložení celkového absolutního ročního počtu sňatků mezi kraje je poplatné početní velikosti jednotlivých krajů. Nejvíce sňatků tak bylo každoročně mezi obyvateli Hlavního města Prahy, kraje Středočeského, Moravskoslezského a Jihomoravského. Nejméně početná byla naopak skupina sňatků obyvatel s trvalým bydlištěm v Karlovarském kraji (tab. 16).

¹¹ K 1. 1 2005 došlo k přesunu 25 obcí z Kraje Vysočina do Jihomoravského kraje a 3 obcí z Moravskoslezského do Olomouckého kraje. K 1. 1. 2016, kdy byl zrušen vojenský újezd Brdy a stanoveny hranice čtyř vojenských újezdů, se změnila hranice mezi Středočeským a Plzeňským krajem, Karlovarským a Ústeckým, Jihomoravským a Olomouckým a Moravskoslezským krajem.

¹² V Karlovarském kraji měl spíše klesající trend, v Praze naopak rostoucí.

Tab. 16: Počty sňatků v krajích, 2001–2019

Rok	Sňatky celkem (dle trvalého bydliště ženicha)														
	ČR	PHA	STC	JHC	PLK	KVK	ULK	LBK	HKK	PAK	VYS	JHM	OLK	ZLK	MSK
2001	52 374	6 405	5 857	3 190	2 942	1 792	4 411	2 362	2 844	2 515	2 560	5 602	3 025	2 797	6 072
2002	52 732	6 647	5 872	3 237	2 921	1 829	4 447	2 425	2 731	2 561	2 600	5 628	3 009	2 877	5 948
2003	48 943	6 467	5 587	2 918	2 585	1 584	3 996	2 067	2 618	2 260	2 398	5 441	2 871	2 496	5 655
2004	51 447	6 761	5 847	3 028	2 799	1 716	4 398	2 254	2 650	2 343	2 435	5 647	2 936	2 731	5 902
2005	51 829	6 777	5 989	3 075	2 745	1 583	4 320	2 278	2 706	2 468	2 428	5 693	3 063	2 804	5 900
2006	52 860	6 841	6 140	3 110	2 897	1 573	4 387	2 339	2 738	2 603	2 393	5 859	3 206	2 706	6 068
2007	57 157	7 149	6 682	3 449	2 989	1 737	5 006	2 564	2 964	2 765	2 580	6 287	3 325	2 966	6 694
2008	52 457	6 580	6 320	3 112	2 763	1 514	4 477	2 343	2 738	2 470	2 332	5 802	3 098	2 710	6 198
2009	47 862	6 258	5 758	2 871	2 528	1 336	3 945	2 094	2 421	2 223	2 187	5 252	2 827	2 568	5 594
2010	46 746	5 978	5 732	2 891	2 545	1 280	3 669	1 928	2 484	2 166	2 216	5 099	2 675	2 564	5 519
2011	45 137	5 873	5 540	2 845	2 454	1 238	3 447	1 954	2 347	2 228	2 167	4 894	2 605	2 404	5 141
2012	45 206	5 807	5 567	2 756	2 498	1 297	3 341	1 929	2 337	2 205	2 208	4 973	2 669	2 420	5 199
2013	43 499	5 531	5 252	2 600	2 367	1 300	3 161	1 877	2 268	2 057	2 043	5 043	2 632	2 383	4 985
2014	45 575	5 862	5 376	2 806	2 519	1 249	3 325	1 849	2 508	2 232	2 188	5 153	2 737	2 482	5 289
2015	48 191	6 073	5 903	2 887	2 638	1 392	3 572	2 031	2 465	2 382	2 333	5 414	2 864	2 696	5 541
2016	50 768	6 415	6 154	3 175	2 857	1 504	3 723	2 126	2 565	2 472	2 445	5 837	2 925	2 802	5 768
2017	52 567	6 604	6 524	3 145	2 857	1 551	3 901	2 289	2 669	2 450	2 554	6 040	3 039	2 940	6 004
2018	54 470	6 549	6 656	3 407	3 034	1 631	4 299	2 265	2 791	2 648	2 689	6 156	3 204	2 856	6 285
2019	54 870	6 841	6 872	3 284	3 006	1 593	4 207	2 288	2 797	2 552	2 666	6 164	3 213	2 903	6 484

Pozn.: Modře jsou vyznačeny nejnižší hodnoty v daném roce, červeně nejvyšší.



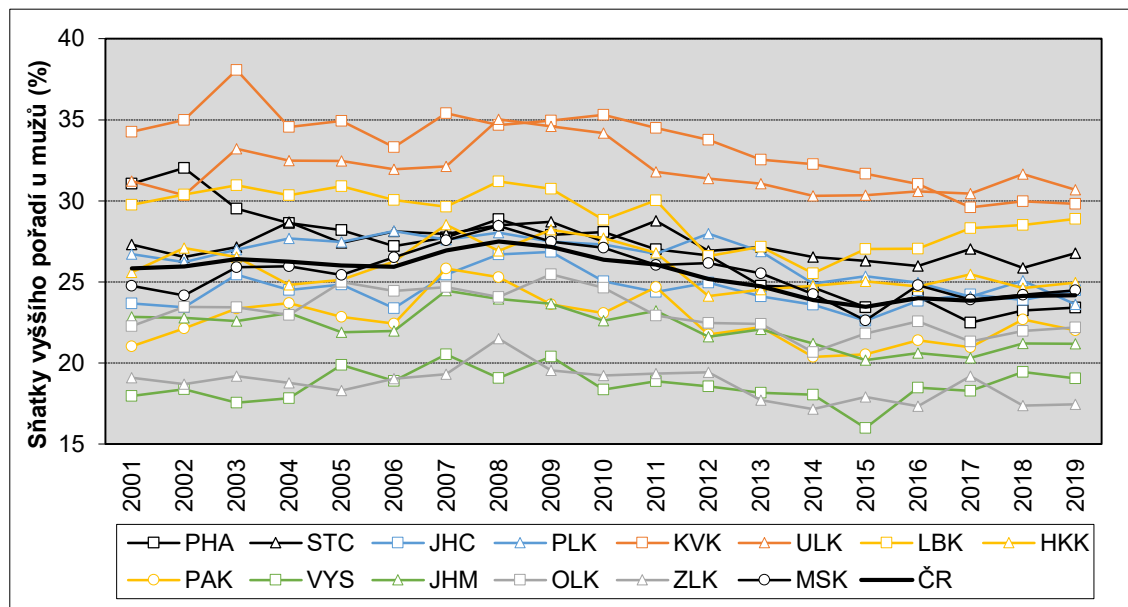
6.1 Sňatky podle pořadí a rodinného stavu v krajích

Ve všech krajích a po všechny sledované roky vstupovala většina ženichů i nevěst do manželství poprvé. Váha prvních sňatků na celkovém počtu sňatků se v časovém horizontu 2001–2019 v rámci jednotlivých krajů neměla nijak zásadně¹³, větší rozdíl v jejich zastoupení byl mezi kraji vzájemně (tab. 17). Mezi rokem 2001 a 2019 se však regionální diference mírně snížila, kraje si tak byly v posledním sledovaném roce z pohledu podílu prvních sňatků více podobné než na počátku století. Regionální odlišnosti v sobě odrazily zejména dlouhodobě rozdílnou intenzitu rozvodovosti a opakované sňatečnosti v jednotlivých krajích.

Jak u mužů-ženichů, tak u žen-nevěst, bylo relativně nejméně sňatků prvního pořadí pravidelně na severozápadě republiky v krajích Karlovarském a Ústeckém. Zde se podíl sňatků prvního pořadí, tedy dosud svobodných osob, obvykle pohyboval v pásmu 65–69 %, pouze v posledním pětiletém období v několika případech překročil hranici 70 %. V Karlovarském kraji byly oproti republice průměrně podíly prvních sňatků nižší o 8 p. b. u obou pohlaví a v Ústeckém kraji o 6 p. b. u mužů a o 7 p. b. u žen. Na druhou stranu tradičně relativně nejvíce bylo prvních sňatků v Kraji Vysočina a v kraji Zlínském, kde obvykle jejich podíl na úhrnu překračoval hranici 80 %. V případě ženichů s trvalým bydlištěm v Kraji Vysočina bylo zastoupení svobodných v průměru za období let 2001–2019 vyšší než v ČR jako celku o 7 p. b., u nevěst o 5 p. b. Ve Zlínském kraji pak váha prvních sňatků převyšovala republikový průměr u mužů o 7 p. b. a u žen o 6 p. b.

S rozložením prvních sňatků koresponduje výše zastoupení sňatků vyššího pořadí v krajích (obr. 18 a 19). Zatímco na úrovni republiky vstupuje do druhého či dalšího sňatku zhruba čtvrtina všech snoubenců, v západních Čechách přibližně jedna třetina. V Karlovarském kraji tvořily sňatky vyššího pořadí v letech 2001–2019 u ženichů 30–38 % sňatků a u nevěst 29–36 % (v čase měl podíl klesající trend), v Ústeckém kraji u ženichů 30–35 % a u nevěst 29–35 % sňatků.

Obr. 18: Podíly sňatků vyšších pořadí u mužů v krajích, 2001–2019



¹³ Největší rozpětí podílu prvních sňatků v období let 2001–2019 vykazala Praha (u mužů 9,5 p. b., u žen 8,0 p. b.) a Karlovarský kraj (8,5 p. b., resp. 7,6 p. b.). Pro celou ČR měly podíly v čase rozpětí 4,0 (muži), resp. 4,5 p. b. (ženy).

Tab. 17: Podíly sňatků prvního pořadí podle pohlaví v krajích, 2001–2019

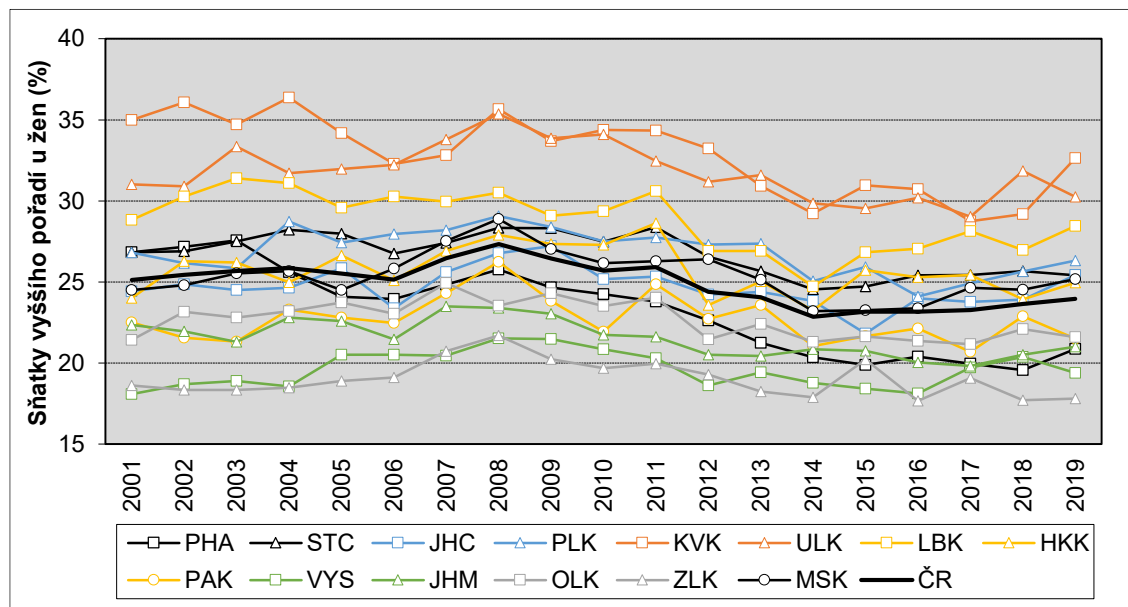
Rok	První sňatky u mužů (%)															První sňatky u žen (%)														
	ČR	PHA	STC	JHC	PLK	KVK	ULK	LBK	HKK	PAK	VYS	JHM	OLK	ZLK	MSK	ČR	PHA	STC	JHC	PLK	KVK	ULK	LBK	HKK	PAK	VYS	JHM	OLK	ZLK	MSK
2001	74,2	68,9	72,7	76,3	73,3	65,7	68,8	70,2	74,4	79,0	82,0	77,2	77,7	80,9	75,2	74,9	73,2	73,2	75,6	73,2	65,0	69,0	71,2	76,0	77,5	81,9	77,7	78,6	81,4	75,5
2002	74,0	68,0	73,5	76,6	73,8	65,0	69,6	69,6	72,9	77,9	81,6	77,2	76,5	81,3	75,8	74,6	72,8	73,1	75,1	73,8	63,9	69,1	69,7	73,7	78,4	81,3	78,0	76,8	81,6	75,2
2003	73,6	70,5	72,8	74,5	73,0	61,9	66,8	69,0	73,5	76,6	82,4	77,4	76,6	80,8	74,1	74,3	72,4	72,5	75,5	74,2	65,3	66,6	68,6	73,8	78,7	81,1	78,7	77,2	81,7	74,5
2004	73,7	71,4	71,3	75,5	72,3	65,4	67,5	69,7	75,2	76,3	82,2	76,9	77,0	81,2	74,0	74,1	74,4	71,8	75,4	71,3	63,6	68,3	68,9	75,0	76,7	81,4	77,2	76,8	81,5	74,3
2005	74,0	71,8	72,6	75,2	72,5	65,1	67,5	69,1	74,9	77,1	80,1	78,1	75,0	81,7	74,6	74,5	75,9	72,0	74,1	72,6	65,8	68,0	70,4	73,4	77,2	79,5	77,4	76,3	81,1	75,5
2006	74,1	72,8	71,9	76,6	71,9	66,7	68,0	69,9	73,7	77,6	81,1	78,0	75,5	81,0	73,5	74,9	76,1	73,2	76,6	72,0	67,7	67,8	69,7	74,9	77,5	79,5	78,5	76,9	80,9	74,2
2007	73,0	72,2	72,0	74,5	72,4	64,6	67,9	70,4	71,5	74,2	79,5	75,5	75,3	80,7	72,4	73,5	75,2	72,6	74,4	71,8	67,2	66,2	70,0	73,1	75,7	79,5	76,5	75,1	79,3	72,5
2008	72,5	71,1	71,5	73,3	72,0	65,3	65,0	68,8	73,1	74,7	80,9	76,0	75,9	78,5	71,6	72,7	74,2	71,7	73,2	70,9	64,3	64,6	69,5	72,1	73,8	78,5	76,6	76,5	78,3	71,1
2009	72,8	72,1	71,3	73,1	72,5	65,0	65,4	69,2	71,8	76,4	79,6	76,4	74,5	80,5	72,5	73,6	75,3	71,7	72,8	71,6	66,3	66,1	70,9	72,7	76,2	78,5	77,0	75,7	79,8	73,0
2010	73,6	71,9	72,5	75,0	72,7	64,7	65,8	71,2	72,3	76,9	81,6	77,4	75,4	80,8	72,9	74,3	75,8	72,5	74,8	72,5	65,6	65,9	70,6	72,7	78,1	79,2	78,3	76,5	80,3	73,8
2011	73,9	73,0	71,2	75,6	73,3	65,5	68,2	70,0	73,2	75,3	81,1	76,8	77,1	80,7	74,0	74,1	76,2	71,6	74,7	72,2	65,7	67,5	69,4	71,4	75,1	79,7	78,4	76,0	80,0	73,7
2012	74,8	73,4	73,1	75,0	72,0	66,2	68,6	73,4	75,9	78,2	81,4	78,4	77,5	80,6	73,8	75,6	77,4	73,4	75,8	72,7	66,8	68,8	73,1	76,4	77,3	81,4	79,5	78,5	80,7	73,6
2013	75,3	75,2	72,8	75,9	73,1	67,5	68,9	72,8	75,5	77,8	81,8	77,9	77,6	82,3	74,5	75,9	78,8	74,3	75,6	72,6	69,1	68,4	73,1	75,0	76,4	80,6	79,6	77,6	81,7	74,9
2014	76,1	75,3	73,5	76,4	75,1	67,7	69,7	74,5	75,2	79,6	81,9	78,8	79,3	82,8	75,7	77,1	79,6	75,5	76,2	75,0	70,8	70,1	75,3	76,8	78,9	81,2	79,1	78,7	82,1	76,8
2015	76,5	76,6	73,7	77,4	74,6	68,3	69,7	73,0	75,0	79,5	84,0	79,8	78,2	82,1	77,4	76,8	80,1	75,3	78,2	74,1	69,0	70,5	73,2	74,3	78,3	81,6	79,2	78,4	79,8	76,7
2016	76,0	75,9	74,0	76,2	75,0	68,9	69,4	73,0	75,3	78,6	81,5	79,4	77,4	82,7	75,2	76,8	79,6	74,6	76,0	75,9	69,3	69,8	73,0	74,7	77,9	81,9	80,0	78,6	82,3	76,6
2017	76,2	77,5	73,0	75,8	75,9	70,4	69,5	71,7	74,5	79,0	81,7	79,7	78,7	80,8	76,1	76,7	80,0	74,6	76,2	75,1	71,2	71,0	71,9	74,6	79,3	80,3	80,2	78,8	80,9	75,3
2018	75,9	76,8	74,1	76,1	74,9	70,0	68,3	71,5	75,4	77,3	80,6	78,8	78,0	82,6	75,8	76,4	80,4	74,3	76,1	74,4	70,8	68,2	73,0	76,1	77,1	79,6	79,5	77,9	82,3	75,5
2019	75,8	76,6	73,2	75,5	76,4	70,2	69,3	71,1	75,0	78,0	80,9	78,8	77,8	82,5	75,5	76,0	79,1	74,6	74,6	73,7	67,4	69,7	71,5	75,0	78,5	80,6	79,0	78,4	82,2	74,8

Pozn.: Modře jsou vyznačeny nejnižší hodnoty v daném roce, červeně nejvyšší.



Naopak nejmenší váhu měly pravidelně opakované sňatky v Kraji Vysočina a ve Zlínském kraji, kde se pohybovaly na úrovni jedné čtvrtiny či nižší (obr. 18 a 19). V Kraji Vysočina představovaly opakované sňatky u ženichů v průběhu let 16–21 % sňatků, v kraji Zlínském 17–22 %, u nevěst byl jejich podíl shodně v obou regionech 18–22%.

Obr. 19: Podíly sňatků vyšších pořadí u žen v krajích, 2001–2019



Opakované sňatky ve všech krajích bez výjimek z valné většiny uzavírají osoby rozvedené. Ovdovělých mužů bylo mezi ženichy vstupujícími do sňatku vyššího pořadí na počátku století v jednotlivých krajích pouze 4–6 %, v posledním sledovaném roce 2–5 %. Mezi nevěstami vstupujícími do sňatku vyššího pořadí byl podíl ovdovělých žen obdobný, 4–7 % v roce 2001, resp. 4–6 % v roce 2019.

Ve většině případů jde u opakovaných sňatků o sňatky druhého pořadí (viz kapitola 2.1). Největší je koncentrace sňatků vyššího pořadí do druhého pořadí v kraji Zlínském, kde je zároveň nízké celkové zastoupení opakovaných sňatků – sňatky třetího či vyššího pořadí zde v období let 2015–2019 představovaly pouze 6 %¹⁴ opakovaných sňatků na straně mužů a 7 % na straně žen, zatímco průměrný podíl v ČR jako celku činil 11, resp. 12 %. Na opačném pólu stály kraje Karlovarský a Ústecký, v případě žen i kraj Liberecký, s 15–16% zastoupením sňatků třetího či vyššího pořadí mezi sňatky opakovanými.

Dílčí skupina tzv. protogamních sňatků, kdy manželství uzavírají poprvé oba snoubenci, zahrnovala v letech 2001–2019 v celorepublikovém počtu 63 až 68 % sňatků (tab. 18). Na úrovni krajů v jednotlivých letech opět vytyčoval hranice kraj Karlovarský (51–61 %), případně Ústecký (53–59 %), na straně jedné a Kraj Vysočina (71–75 %) či Zlínský kraj (70–75 %) na straně druhé. Druhou nejčetnější homogenní skupinu (z pohledu pořadí) tvořily sňatky, kdy se jednalo o uzavření manželství vyššího pořadí jak pro ženicha, tak pro nevěstu. Tyto sňatky představovaly v průběhu sledovaných let v Karlovarském kraji v úhrnu 19–24 % sňatků, v Ústeckém kraji 19–23 %, zatímco v Kraji Vysočina či Zlínském pokrývaly zhruba jednu desetinu všech sňatků.

¹⁴ Počítáno pouze ze sňatků, u kterých bylo konkrétní pořadí zjištěno. Podíl nezjištěných údajů se přitom mezi kraji liší, největší podíl nezjištěných údajů vykazuje Plzeňský kraj a Hlavní město Praha (v roce 2019 šlo o 12–15 % sňatků vyššího pořadí).

Tab. 18: První a opakované sňatky pro oba snoubence (%) v krajích, 2001–2019 (vybrané roky)

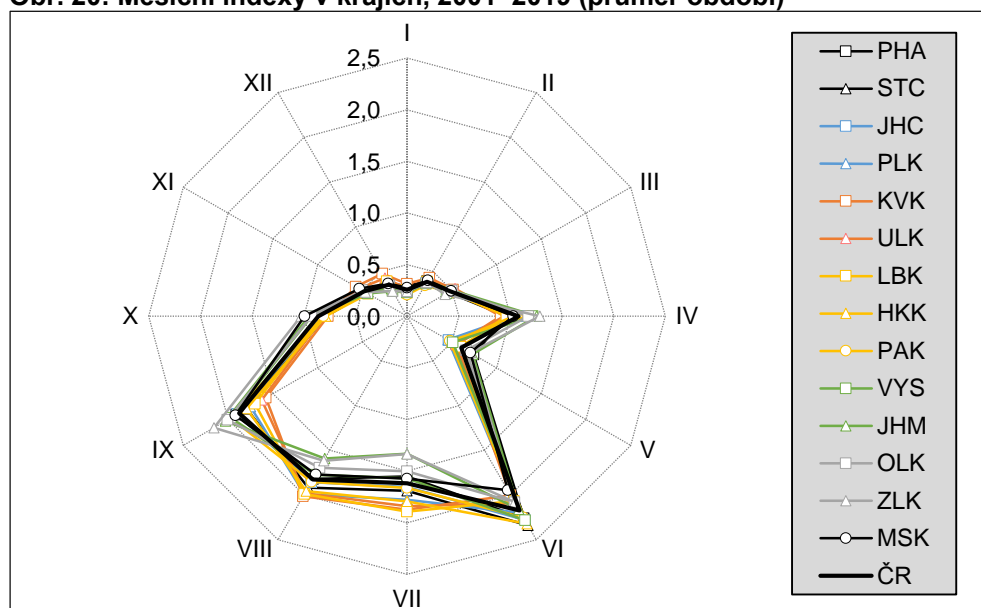
Kraj	Protogamní sňatky (%)							Opakované sňatky pro oba (%)						
	2001	2004	2007	2010	2013	2016	2019	2001	2004	2007	2010	2013	2016	2019
ČR	64,8	64,2	63,4	64,4	66,4	67,5	66,9	15,7	16,3	16,8	16,5	15,2	14,7	15,0
PHA	60,2	62,8	63,7	63,2	67,2	68,4	68,6	18,1	17,0	16,3	15,6	13,3	12,9	12,8
STC	62,5	61,3	61,4	62,2	63,9	64,7	63,9	16,7	18,2	16,8	17,2	16,8	16,1	16,1
JHC	66,2	65,9	64,9	65,3	66,8	67,0	65,9	14,3	15,0	16,0	15,6	15,3	14,8	15,8
PLK	63,4	61,0	61,5	62,6	63,2	65,8	64,9	17,0	17,4	17,3	17,4	17,5	14,9	14,9
KVK	53,0	52,6	53,6	53,6	57,6	58,0	57,2	22,2	23,5	21,8	23,3	21,1	19,7	19,6
ULK	57,8	56,9	55,5	54,4	56,8	59,4	58,3	20,0	21,1	21,4	22,7	19,5	20,1	19,2
LBK	59,3	58,1	59,8	59,9	63,8	63,6	62,2	17,9	19,6	19,4	18,1	17,8	17,7	19,5
HKK	66,2	65,8	62,2	63,5	66,2	66,4	66,5	15,9	15,6	17,6	18,5	15,8	16,4	16,4
PAK	70,0	67,4	65,6	69,2	68,0	70,3	70,3	13,5	14,4	15,7	14,2	13,8	13,8	13,9
VYS	73,9	74,1	71,7	73,1	73,5	74,6	73,5	10,0	10,5	12,7	12,3	11,1	11,2	11,9
JHM	68,3	68,1	66,9	69,1	70,4	71,6	70,7	13,5	14,0	14,9	13,5	12,9	12,2	12,9
OLK	69,2	67,3	66,3	67,3	69,0	70,3	69,9	12,9	13,5	16,0	15,4	13,9	14,2	13,7
ZLK	73,1	73,6	71,8	72,6	74,2	75,4	74,9	10,9	10,8	11,9	11,5	10,2	10,4	10,2
MSK	66,3	64,7	63,0	64,3	65,9	67,0	66,6	15,5	16,3	18,1	17,5	16,6	15,1	16,2

Pozn.: Modře jsou vyznačeny nejnižší hodnoty v daném roce, červeně nejvyšší.

6.2 Sezónnost sňatečnosti v krajích

Rozložení sňatků v průběhu kalendářního roku se v jednotlivých krajích nijak nevymykalo celorepublikovému obrazu (viz kapitola 3). Největší zájem o uzavírání manželství byl bez výjimek v období měsíců červen až září a nejmenší naopak od prosince do února. V úhrnu za celé sledované období 2001–2019 dominoval na prvním místě v počtu uzavřených sňatků červen – jeho měsíční index byl nejvyšší ve dvanácti ze čtrnácti krajů, přičemž dosáhl úrovně 1,95 až 2,32násobku průměrného měsíčního počtu (tab. 19). Pouze v kraji Karlovarském byl v úhrnném pohledu nejpobulárnější, i když jen s mírnou převahou, srpen (s měsíčním indexem 2,01 oproti červnovému 2,00) a v kraji Zlínském září (s měsíčním indexem 2,16 oproti červnovému 2,08). Nejnižší byl měsíční index sňatečnosti shodně ve všech krajích v lednu (s hodnotou 0,21 až 0,31).

Obr. 20: Měsíční indexy v krajích, 2001–2019 (průměr období)



Pozn.: Měsíční index je očištěný index přepočtený na stejný počet dní.



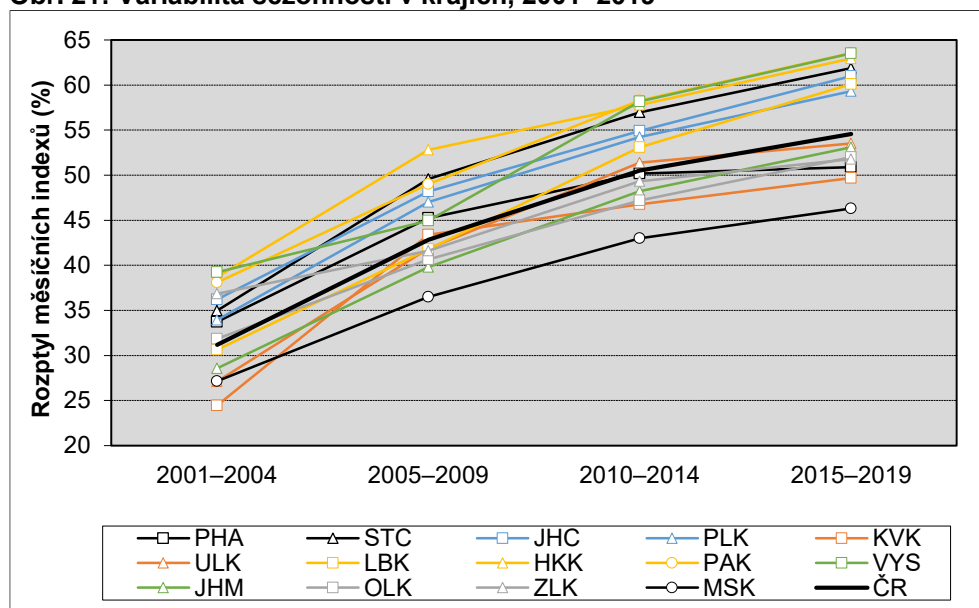
Regionálně se tak lišilo pouze dílčí pořadí oblíbenosti jednotlivých měsíců a také variabilita rozložení (tab. 19). Nejvýraznější sezónnost vykazovaly kraje Královéhradecký (rozptyl 52 %), Pardubický (51 %) a Středočeský (50 %), nejmírnější naopak kraj Moravskoslezský (38 %). Napříč kraji byla variabilita měsíčních indexů vyšší zejména u měsíců červenec až září (2–3 %), nejmenší (prakticky nulová) v zimních měsících. Při zprůměrování měsíčních indexů do pětiletých časových období (počátečního čtyřletého) lze vidět, že rozptyl měsíčních indexů, stejně jako na republikové úrovni, v čase rostl (obr. 21). Sezónnost sňatečnosti se tak v průběhu sledovaného období u všech krajů prohloubila.

Tab. 19: Sezónnost sňatečnosti v krajích, 2001–2019 (průměr období)

Kraj	Měsíční indexy												Rozptyl (%)
	I	II	III	IV	V	VI	VII	VIII	IX	X	XI	XII	
ČR	0,26	0,38	0,48	1,08	0,61	2,17	1,62	1,83	1,88	0,86	0,48	0,35	44,0
PHA	0,29	0,39	0,46	0,96	0,74	2,26	1,55	1,82	1,91	0,79	0,46	0,37	44,6
STC	0,24	0,38	0,48	1,07	0,50	2,34	1,69	1,92	1,79	0,78	0,46	0,35	49,9
JHC	0,26	0,37	0,49	1,11	0,46	2,28	1,66	1,86	1,90	0,81	0,47	0,35	48,8
PLK	0,26	0,37	0,51	1,04	0,46	2,20	1,78	1,99	1,75	0,79	0,48	0,37	48,1
KVK	0,31	0,43	0,52	0,91	0,55	2,00	1,87	2,01	1,58	0,77	0,57	0,48	40,6
ULK	0,27	0,41	0,53	0,94	0,55	2,09	1,84	1,98	1,62	0,80	0,54	0,43	42,9
LBK	0,25	0,39	0,47	0,96	0,60	2,07	1,89	1,99	1,70	0,82	0,47	0,39	45,5
HKK	0,23	0,36	0,46	1,03	0,50	2,32	1,79	1,96	1,79	0,79	0,44	0,34	52,3
PAK	0,21	0,35	0,47	1,17	0,48	2,25	1,66	1,85	1,97	0,81	0,47	0,32	50,8
VYS	0,23	0,37	0,44	1,22	0,51	2,28	1,57	1,77	1,97	0,92	0,44	0,28	49,4
JHM	0,26	0,40	0,50	1,25	0,73	2,16	1,33	1,59	2,03	0,95	0,48	0,31	41,0
OLK	0,24	0,37	0,50	1,17	0,66	2,08	1,50	1,69	2,01	0,93	0,50	0,35	41,4
ZLK	0,24	0,38	0,43	1,28	0,71	2,08	1,34	1,62	2,16	1,03	0,47	0,28	43,8
MSK	0,28	0,40	0,49	1,03	0,71	1,95	1,57	1,77	1,92	0,99	0,53	0,37	37,6

Pozn.: Měsíční index je očištěný index přepočtený na stejný počet dní. Modře jsou vyznačeny nejnižší hodnoty v daném kraji, červeně nejvyšší.

Obr. 21: Variabilita sezónnosti v krajích, 2001–2019



6.3 Intenzita sňatečnosti v krajích

Analyzovat sňatečnost na regionální úrovni nelze ve stejném rozsahu jako na úrovni celorepublikové z důvodu omezené dostupnosti dat¹⁵. Intenzita sňatečnosti v krajích tak je alternativně hodnocena pomocí redukovaných měr sňatečnosti (počet sňatků osob daného věku k celkovému počtu obyvatel daného věku bez ohledu na jejich rodinný stav, tj. včetně osob již vdaných a ženatých¹⁶). Při vzájemném porovnávání úrovně redukované sňatečnosti jednotlivých krajů je však nutno mít na paměti, že může být ovlivněno regionálně různou skladbou obyvatel podle věku a rodinného stavu¹⁷.

Od počátku století úhrnná redukovaná sňatečnost v krajích (součet za věky 16–49 let) povětšinou kolísala, s všeobecným (i když různě výrazným) poklesem v roce 2003 a lokálním maximem zaznamenaným v roce 2007¹⁸ (tab. 20, obr. 22 a 23). Poté měla jednoznačně klesající trend, minimum bylo dosaženo v rozmezí let 2009–2013 (v republikovém pohledu v roce 2013). Ve většině případů¹⁹ bylo toto minimum ještě nižší než dosavadní z roku 2003. Po roce 2013 měla naopak sňatečnost ve všech krajích obecně rostoucí trend. V letech 2018–2019 byla úroveň úhrnné redukované sňatečnosti u mužů i žen ve většině krajů vůbec nejvyšší²⁰ za celé období 2001–2019.

Úroveň redukované sňatečnosti bývá nižší u mužů než u žen (tab. 20). Na počátku analyzovaného období, v roce 2001, se úhrnná redukovaná sňatečnost mužů ve věku 16–49 let pohybovala na krajské úrovni v rozmezí 0,55 (Olomoucký a Zlínský kraj) až 0,66 (Karlovarský kraj a Hlavní město Praha) a úhrnná redukovaná sňatečnost žen v pásmu 0,58 (Olomoucký a Zlínský kraj) až 0,71 (Karlovarský kraj). V posledním sledovaném roce 2019 dosáhla na krajské úrovni u mužů hodnoty 0,58 (Hlavní město Praha) až 0,71 (Kraj Vysočina) a u žen 0,64 (Hlavní město Praha) až 0,84 (Kraj Vysočina). Pro srovnání, v roce 2013, kdy byla úroveň sňatečnosti v Česku vůbec nejnižší, dosahoval ukazatel u mužů na 0,48–0,52 a u žen na 0,52–0,60 sňatku na jednoho muže/ženu ve věku 16–49 let.

I přes shodné vývojové tendence ukazatele v čase (obr. 22 a 23) došlo díky různé intenzitě meziročních změn v jednotlivých krajích v průběhu let k mírné proměně regionálního rozložení vysoké/nízké sňatečnosti v ČR. Kraj Hlavní město Praha, který na počátku století patřil v mezikrajském srovnání k regionům s nejvyšší úrovní redukované sňatečnosti, naopak na konci analyzovaného období reprezentoval území s vůbec nejnižší sňatečností, když tempo růstu po roce 2013 zde bylo výrazně nižší než v jiných krajích. V pozadí lze vidět výrazné zisky obyvatel zahraniční migrací, které navyšovaly počet obyvatel Prahy (a to zejména ve věcích nejvyšší sňatečnosti, přičemž však šlo o specifickou skupinu osob přicházející za účelem studia či zaměstnání). Opačný byl vývoj v Kraji Vysočina a v kraji Zlínském, kde dříve mírně podprůměrná úroveň redukované sňatečnosti obrátila v jednu z nejvyšších.

¹⁵ Na regionální úrovni neexistují bilance obyvatel podle rodinného stavu, proto není možné vypočítat tzv. čisté míry sňatečnosti (počet sňatků osob v daném věku na tisíc obyvatel svobodných, rozvedených a ovdovělých daného věku), ani tabulky sňatečnosti svobodných. Pro výpočet sňatečnosti rozvedených chybí zase informace o kraji bydliště v době rozvodu předchozího manželství, není tak možné zajistit vypovídací schopnost ukazatele na úrovni krajů (osoba může změnit adresu pobytu).

¹⁶ Ti do dalšího manželství vstoupit nemohou, proto je ukazatel redukovaný.

¹⁷ Tedy různou mírou redukce ukazatele v jednotlivých věcích a krajích.

¹⁸ Pouze v Praze a Plzeňském kraji na straně mužů a v Karlovarském kraji na straně mužů i žen nepředstavovala hodnota pro rok 2007 vůbec nejvyšší hodnotu v rámci prvního desetiletí 21. století, meziroční nárůst však byl v roce 2007 zaznamenán i zde.

¹⁹ S výjimkou Zlínského kraje u mužů i u žen a krajů Pardubický a Moravskoslezský u žen.

²⁰ Výjimkami byly tyto kraje (v závorce rok maxima): Praha (muži 2002, ženy 2007), Karlovarský kraj (muži 2002), Ústecký (muži i ženy 2007), Liberecký kraj (muži 2007, ženy 2017); Středočeský kraj (muži 2007, ale srovnatelná hodnota jako v roce 2019).



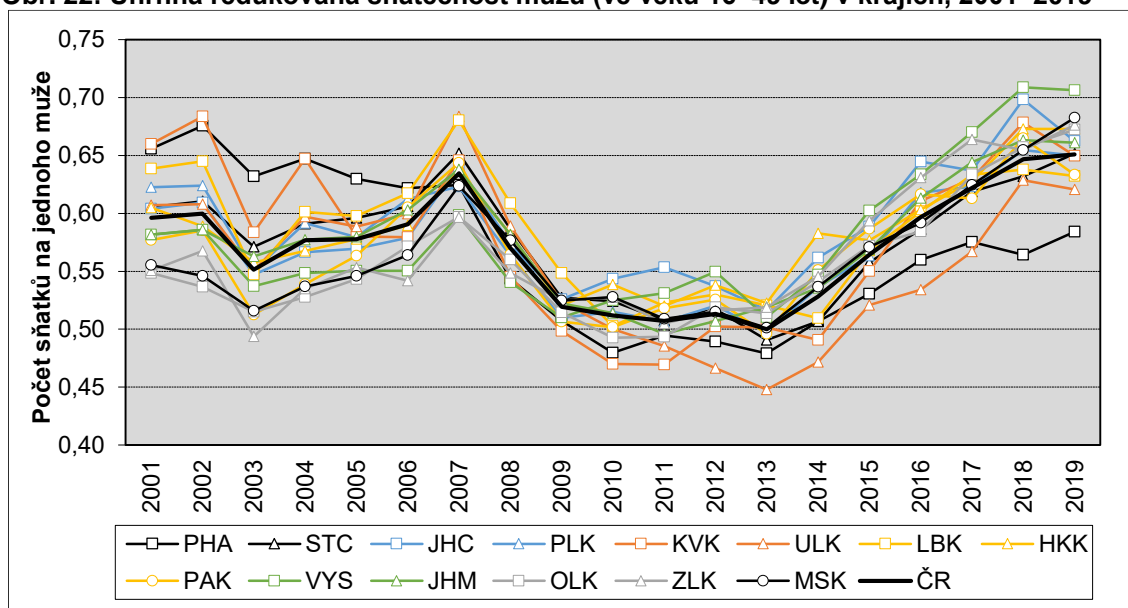
Tab. 20: Úhrnná redukovaná sňatečnost (ve věku 16–49 let) podle pohlaví v krajích, 2001–2019

Rok	Úhrnná redukovaná sňatečnost mužů															Úhrnná redukovaná sňatečnost žen														
	ČR	PHA	STC	JHC	PLK	KVK	ULK	LBK	HKK	PAK	VYS	JHM	OLK	ZLK	MSK	ČR	PHA	STC	JHC	PLK	KVK	ULK	LBK	HKK	PAK	VYS	JHM	OLK	ZLK	MSK
2001	0,60	0,66	0,61	0,60	0,62	0,66	0,61	0,64	0,60	0,58	0,58	0,58	0,55	0,55	0,56	0,63	0,65	0,64	0,62	0,66	0,71	0,65	0,68	0,65	0,61	0,62	0,62	0,58	0,58	0,60
2002	0,60	0,68	0,61	0,61	0,62	0,68	0,61	0,64	0,59	0,59	0,59	0,59	0,54	0,57	0,55	0,64	0,66	0,65	0,64	0,67	0,72	0,66	0,68	0,63	0,64	0,65	0,61	0,58	0,61	0,59
2003	0,55	0,63	0,57	0,55	0,55	0,58	0,55	0,55	0,56	0,51	0,54	0,56	0,51	0,49	0,52	0,59	0,64	0,60	0,60	0,60	0,62	0,59	0,61	0,60	0,56	0,59	0,60	0,56	0,54	0,56
2004	0,58	0,65	0,59	0,57	0,59	0,65	0,60	0,60	0,57	0,54	0,55	0,58	0,53	0,53	0,54	0,62	0,67	0,64	0,61	0,63	0,68	0,66	0,66	0,62	0,59	0,61	0,62	0,57	0,59	0,60
2005	0,58	0,63	0,60	0,57	0,58	0,58	0,59	0,60	0,58	0,56	0,55	0,58	0,54	0,55	0,55	0,63	0,65	0,65	0,63	0,64	0,63	0,65	0,67	0,65	0,62	0,63	0,63	0,60	0,61	0,61
2006	0,59	0,62	0,61	0,58	0,61	0,58	0,60	0,62	0,59	0,61	0,55	0,60	0,57	0,54	0,56	0,65	0,67	0,66	0,64	0,69	0,63	0,67	0,69	0,66	0,67	0,62	0,65	0,63	0,60	0,64
2007	0,63	0,62	0,65	0,64	0,62	0,65	0,68	0,68	0,64	0,64	0,60	0,64	0,60	0,60	0,62	0,71	0,68	0,72	0,71	0,70	0,71	0,77	0,75	0,72	0,72	0,68	0,71	0,68	0,67	0,71
2008	0,57	0,54	0,59	0,57	0,56	0,55	0,59	0,61	0,58	0,56	0,54	0,58	0,56	0,55	0,58	0,65	0,61	0,66	0,65	0,63	0,61	0,68	0,70	0,66	0,64	0,62	0,66	0,63	0,62	0,66
2009	0,52	0,51	0,53	0,53	0,51	0,50	0,52	0,55	0,52	0,51	0,51	0,52	0,51	0,52	0,52	0,59	0,56	0,60	0,60	0,58	0,54	0,61	0,62	0,60	0,59	0,59	0,60	0,59	0,59	0,60
2010	0,51	0,48	0,52	0,54	0,52	0,47	0,50	0,50	0,54	0,50	0,52	0,51	0,49	0,53	0,53	0,59	0,54	0,59	0,61	0,60	0,52	0,57	0,58	0,62	0,57	0,60	0,60	0,57	0,59	0,60
2011	0,51	0,49	0,51	0,55	0,51	0,47	0,49	0,52	0,52	0,52	0,53	0,50	0,49	0,50	0,51	0,58	0,55	0,58	0,61	0,58	0,54	0,57	0,60	0,60	0,60	0,61	0,56	0,55	0,59	0,58
2012	0,51	0,49	0,52	0,54	0,52	0,50	0,47	0,53	0,54	0,53	0,55	0,51	0,52	0,52	0,52	0,59	0,54	0,58	0,60	0,60	0,57	0,55	0,61	0,61	0,61	0,63	0,58	0,59	0,60	0,59
2013	0,50	0,48	0,49	0,52	0,50	0,50	0,45	0,52	0,52	0,50	0,51	0,52	0,51	0,52	0,50	0,57	0,52	0,56	0,58	0,59	0,57	0,52	0,60	0,59	0,57	0,59	0,58	0,58	0,60	0,58
2014	0,53	0,51	0,51	0,56	0,54	0,49	0,47	0,51	0,58	0,55	0,55	0,54	0,54	0,55	0,54	0,60	0,55	0,59	0,62	0,61	0,58	0,56	0,59	0,67	0,62	0,63	0,61	0,62	0,64	0,61
2015	0,56	0,53	0,56	0,59	0,56	0,55	0,52	0,57	0,58	0,59	0,60	0,57	0,57	0,59	0,57	0,64	0,57	0,64	0,66	0,67	0,64	0,61	0,65	0,66	0,68	0,69	0,64	0,65	0,68	0,65
2016	0,60	0,56	0,59	0,64	0,62	0,61	0,53	0,60	0,60	0,62	0,63	0,61	0,58	0,63	0,59	0,68	0,61	0,67	0,72	0,74	0,71	0,63	0,70	0,70	0,70	0,73	0,70	0,67	0,73	0,69
2017	0,62	0,58	0,62	0,64	0,62	0,63	0,57	0,63	0,63	0,61	0,67	0,64	0,63	0,66	0,62	0,72	0,62	0,71	0,72	0,75	0,74	0,68	0,75	0,73	0,73	0,77	0,73	0,73	0,78	0,72
2018	0,65	0,56	0,63	0,70	0,65	0,68	0,63	0,64	0,67	0,66	0,71	0,66	0,66	0,65	0,65	0,75	0,63	0,73	0,80	0,77	0,80	0,75	0,75	0,79	0,80	0,84	0,75	0,75	0,77	0,76
2019	0,65	0,58	0,65	0,66	0,65	0,65	0,62	0,63	0,67	0,63	0,71	0,66	0,67	0,68	0,68	0,76	0,64	0,76	0,77	0,77	0,78	0,74	0,74	0,78	0,77	0,84	0,76	0,79	0,80	0,81

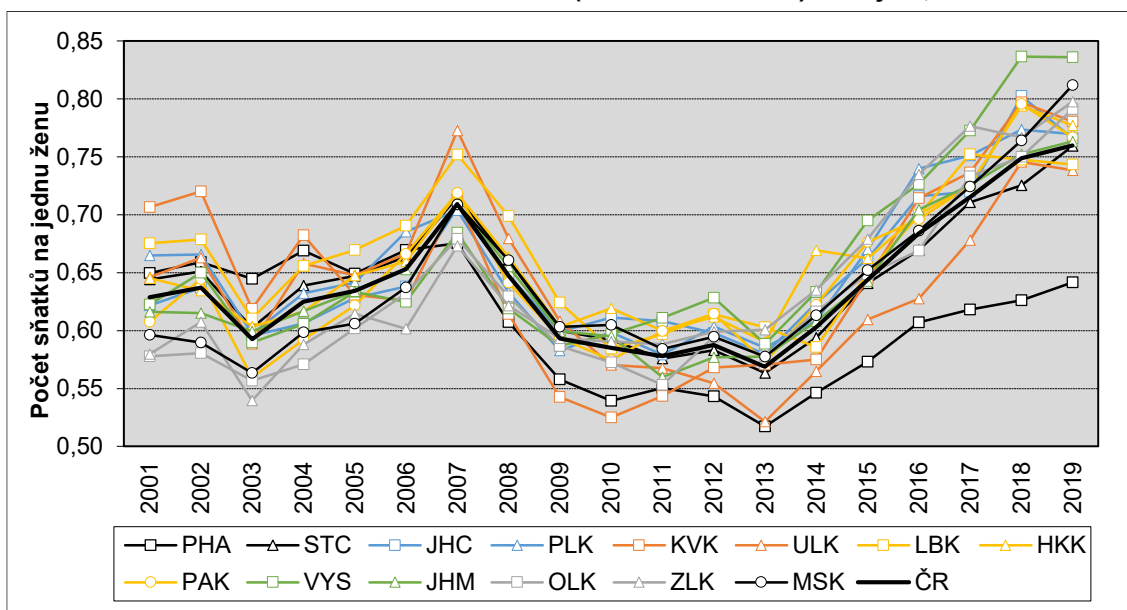
Pozn.: Modře jsou vyznačeny nejnižší hodnoty v daném roce, červeně nejvyšší.

Z pohledu průměru za poslední pětileté období 2015–2019 patřil ke krajům s nízkou úrovní redukované sňatečnosti kromě Prahy dále kraj Ústecký, naopak ke krajům s vysokou úrovní redukované sňatečnosti v čele s Krajem Vysočina kraj Zlínský a kraj Jihočeský, v případě žen také kraj Plzeňský.

Obr. 22: Úhrnná redukovaná sňatečnost mužů (ve věku 16–49 let) v krajích, 2001–2019



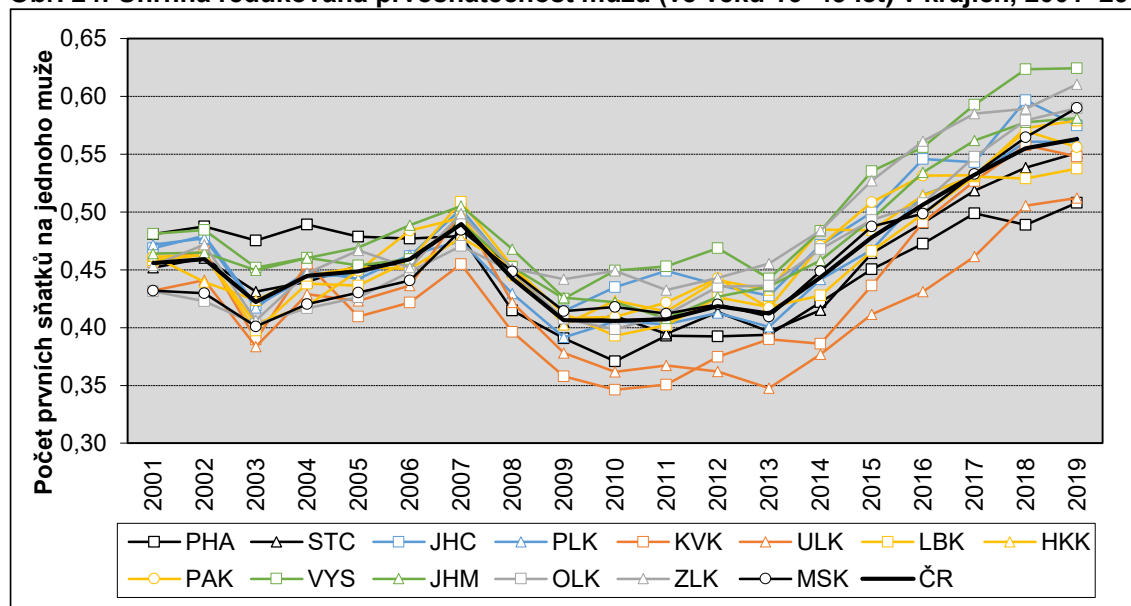
Obr. 23: Úhrnná redukovaná sňatečnost žen (ve věku 16–49 let) v krajích, 2001–2019



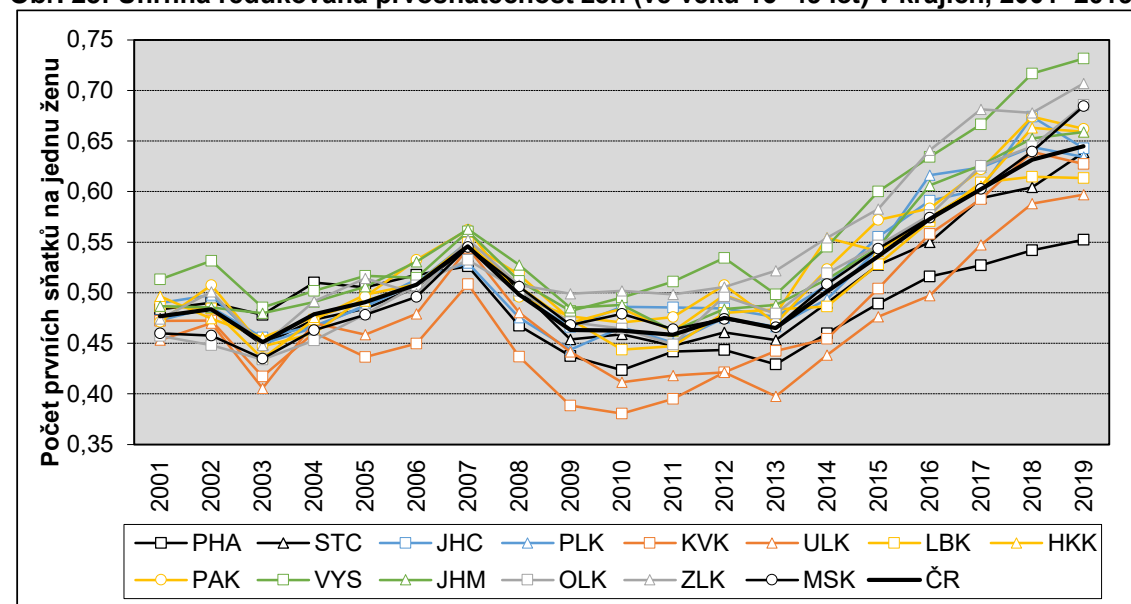
Obdobné trendy vývoje vystihovaly i sňatečnost (pouze) svobodných mužů/žen, tedy prvního pořadí. Také úhrnnou redukovanou prvosňatečnost mužů a žen (obr. 24 a 25) charakterizoval na počátku století kolísavý vývoj, přerušovaný lokálním maximem v roce 2007 (s výjimkou Prahy u mužů), následný pokles hodnot k lokálním minimům dosaženým v průběhu let 2009–2013 a v závěru analyzovaného období, zhruba od roku 2014, ve všech krajích rostoucí trend. V posledním sledovaném roce 2019, případně v roce 2018, byla redukovaná prvosňatečnost ve všech krajích v období 2001–2019 pro muže i ženy vůbec nejvyšší (tab. 21).



Obr. 24: Úhrnná redukovaná prvosňatečnost mužů (ve věku 16–49 let) v krajích, 2001–2019



Obr. 25: Úhrnná redukovaná prvosňatečnost žen (ve věku 16–49 let) v krajích, 2001–2019



Při zachování redukovaných měr sňatečnosti svobodných z roku 2019 by v průběhu věku 16–49 let vstupovalo do prvního sňatku 51 až 62 % mužů a 55 až 73 % žen²¹. Minima v obou případech příslušela obyvatelům Hlavního města Prahy²², naproti tomu maxima obyvatelům Kraje Vysočina. Kromě zmíněné Prahy mezi kraje s nízkou prvosňatečností se v posledním pětiletém období 2015–2019 řadily kraje Ústecký, Karlovarský, Liberecký a Středočeský. Naopak mezi kraje s nejvyšší úrovní prvosňatečnosti patřily v tomto období kromě Kraje Vysočina také kraje Zlínský a Jihomoravský, dále Pardubický (zvláště u žen) a Jihočeský (zvláště u mužů).

²¹ Ukazatel úhrnné redukované prvosňatečnosti nabývá nižších hodnot než tabulkový ukazatel prvosňatečnosti (viz tab. 11). Ukazatele vzájemně nejsou z důvodu odlišné metodiky výpočtu porovnatelné.

²² Obdobně jako z pohledu celkové redukované sňatečnosti i u redukované sňatečnosti svobodných došlo v průběhu let k proměně pozice Prahy, když na počátku století byl počet prvních sňatků na sto osob ve věku 16–49 let v Praze v mezikrajském srovnání naopak jeden z nejvyšších (zvláště u mužů).

Tab. 21: Úhrnná redukovaná prvosňatečnost (ve věku 16–49 let) podle pohlaví v krajích, 2001–2019

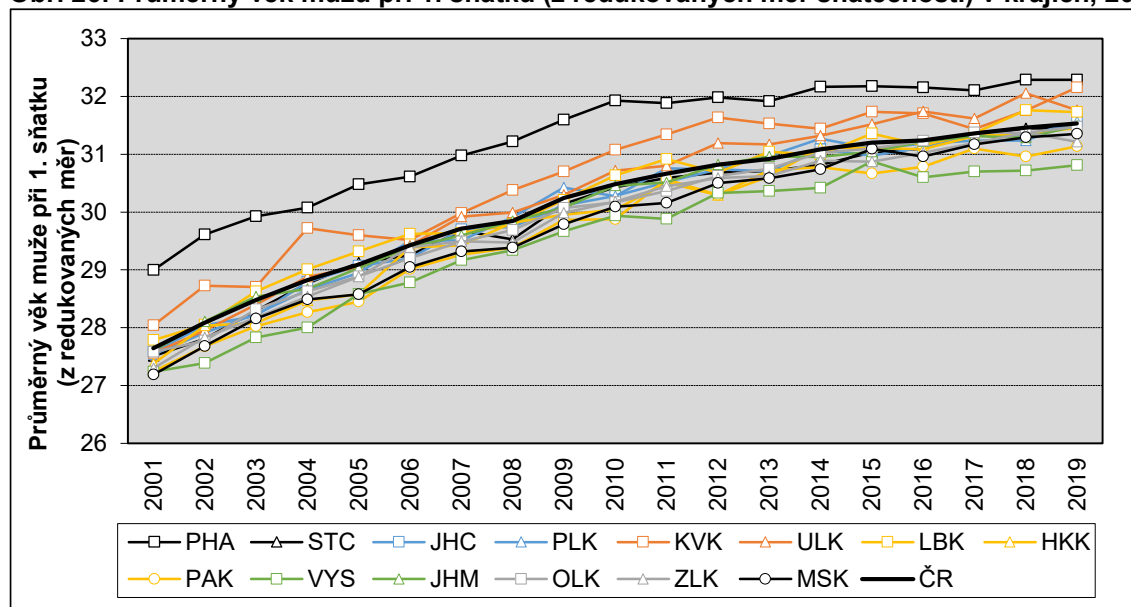
Rok	Úhrnná redukovaná prvosňatečnost mužů														Úhrnná redukovaná prvosňatečnost žen															
	ČR	PHA	STC	JHC	PLK	KVK	ULK	LBK	HKK	PAK	VYS	JHM	OLK	ZLK	MSK	ČR	PHA	STC	JHC	PLK	KVK	ULK	LBK	HKK	PAK	VYS	JHM	OLK	ZLK	MSK
2001	0,46	0,48	0,45	0,47	0,47	0,46	0,43	0,46	0,46	0,46	0,48	0,46	0,43	0,45	0,43	0,48	0,48	0,47	0,47	0,49	0,47	0,45	0,49	0,50	0,47	0,51	0,49	0,46	0,47	0,46
2002	0,46	0,49	0,46	0,48	0,48	0,47	0,44	0,46	0,44	0,46	0,48	0,47	0,42	0,47	0,43	0,48	0,49	0,48	0,49	0,50	0,47	0,47	0,48	0,47	0,51	0,53	0,49	0,45	0,50	0,46
2003	0,42	0,48	0,43	0,42	0,42	0,39	0,38	0,40	0,42	0,40	0,45	0,45	0,40	0,41	0,40	0,45	0,48	0,45	0,46	0,45	0,42	0,41	0,43	0,46	0,45	0,49	0,48	0,43	0,45	0,43
2004	0,44	0,49	0,44	0,44	0,45	0,46	0,43	0,44	0,44	0,42	0,46	0,46	0,42	0,45	0,42	0,48	0,51	0,47	0,47	0,47	0,46	0,47	0,47	0,48	0,46	0,50	0,49	0,45	0,49	0,46
2005	0,45	0,48	0,45	0,45	0,44	0,41	0,42	0,44	0,45	0,45	0,45	0,47	0,43	0,47	0,43	0,49	0,51	0,48	0,49	0,49	0,44	0,46	0,50	0,49	0,50	0,52	0,51	0,48	0,51	0,48
2006	0,46	0,48	0,46	0,46	0,46	0,42	0,44	0,46	0,45	0,48	0,46	0,49	0,45	0,45	0,44	0,51	0,52	0,51	0,51	0,51	0,45	0,48	0,51	0,51	0,53	0,51	0,53	0,51	0,50	0,50
2007	0,49	0,48	0,49	0,50	0,47	0,46	0,50	0,51	0,48	0,49	0,49	0,51	0,47	0,50	0,48	0,55	0,53	0,55	0,55	0,53	0,51	0,54	0,55	0,55	0,56	0,56	0,56	0,53	0,55	0,55
2008	0,44	0,41	0,45	0,45	0,43	0,40	0,42	0,45	0,45	0,44	0,45	0,47	0,45	0,45	0,45	0,50	0,47	0,50	0,50	0,48	0,44	0,48	0,52	0,51	0,50	0,51	0,53	0,50	0,51	0,51
2009	0,41	0,39	0,40	0,41	0,39	0,36	0,38	0,41	0,40	0,41	0,42	0,43	0,41	0,44	0,41	0,46	0,44	0,45	0,47	0,44	0,39	0,44	0,47	0,47	0,48	0,48	0,49	0,47	0,50	0,47
2010	0,41	0,37	0,41	0,44	0,41	0,35	0,36	0,39	0,42	0,41	0,45	0,42	0,40	0,45	0,42	0,46	0,42	0,46	0,49	0,47	0,38	0,41	0,44	0,48	0,47	0,50	0,49	0,46	0,50	0,48
2011	0,41	0,39	0,39	0,45	0,40	0,35	0,37	0,40	0,41	0,42	0,45	0,41	0,41	0,43	0,41	0,46	0,44	0,45	0,49	0,45	0,40	0,42	0,45	0,46	0,48	0,51	0,46	0,45	0,50	0,46
2012	0,42	0,39	0,41	0,44	0,41	0,37	0,36	0,43	0,44	0,44	0,47	0,43	0,44	0,44	0,42	0,48	0,44	0,46	0,48	0,47	0,42	0,42	0,48	0,50	0,51	0,53	0,48	0,50	0,51	0,47
2013	0,41	0,39	0,40	0,43	0,40	0,39	0,35	0,42	0,43	0,42	0,44	0,44	0,44	0,46	0,41	0,47	0,43	0,45	0,48	0,47	0,44	0,40	0,48	0,48	0,47	0,50	0,49	0,48	0,52	0,47
2014	0,44	0,42	0,42	0,47	0,44	0,39	0,38	0,43	0,48	0,47	0,48	0,46	0,47	0,48	0,45	0,50	0,46	0,49	0,51	0,49	0,45	0,44	0,49	0,55	0,52	0,55	0,51	0,52	0,55	0,51
2015	0,48	0,45	0,46	0,50	0,47	0,44	0,41	0,47	0,48	0,51	0,54	0,49	0,49	0,53	0,49	0,54	0,49	0,53	0,56	0,54	0,50	0,48	0,53	0,54	0,57	0,60	0,54	0,55	0,58	0,54
2016	0,51	0,47	0,49	0,55	0,51	0,49	0,43	0,50	0,51	0,53	0,56	0,53	0,51	0,56	0,50	0,57	0,52	0,55	0,59	0,62	0,56	0,50	0,57	0,57	0,58	0,63	0,61	0,58	0,64	0,57
2017	0,53	0,50	0,52	0,54	0,53	0,53	0,46	0,53	0,53	0,53	0,59	0,56	0,55	0,59	0,53	0,60	0,53	0,59	0,60	0,62	0,59	0,55	0,61	0,61	0,62	0,67	0,63	0,63	0,68	0,60
2018	0,56	0,49	0,54	0,60	0,56	0,56	0,51	0,53	0,57	0,57	0,62	0,58	0,58	0,59	0,56	0,63	0,54	0,60	0,67	0,64	0,64	0,59	0,61	0,66	0,67	0,72	0,65	0,64	0,68	0,64
2019	0,56	0,51	0,55	0,57	0,56	0,55	0,51	0,54	0,58	0,56	0,62	0,58	0,59	0,61	0,59	0,64	0,55	0,64	0,64	0,63	0,63	0,60	0,61	0,66	0,66	0,73	0,66	0,69	0,71	0,68

Pozn.: Modře jsou vyznačeny nejnižší hodnoty v daném roce, červeně nejvyšší.

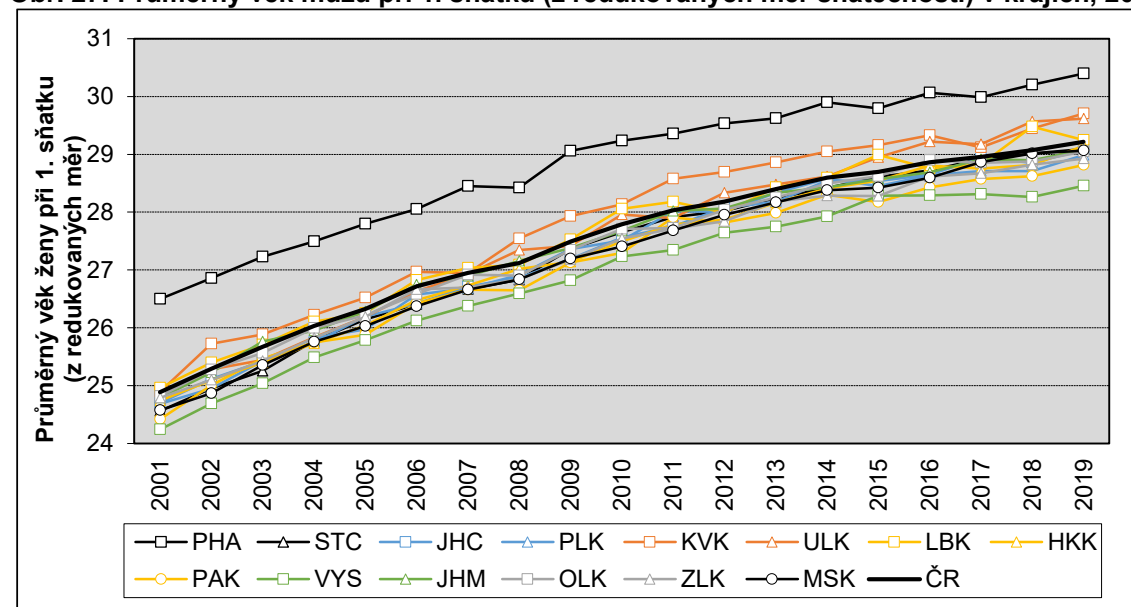


V průběhu let 2001–2019 měl průměrný věk osob vstupujících do prvního manželství vypočtený z redukovaných měr prvossňatečnosti²³ rostoucí trend, a to ve všech krajích, u mužů i žen (tab. 22). Průměrný věk svobodných ženichů za sledovaných devatenáct let vzrostl v krajích o 3,3–4,2 roku, průměrný věk svobodných nevěst o 3,9–4,8 roku. Nejmenší byl u obou pohlaví nárůst v Praze, kde však byli po celé období doposud svobodní ženiši i nevěsty starší než jinde. V průběhu sledovaných let se tak rozdíl Prahy oproti celorepublikové úrovni postupně snižoval (obr. 26 a 27): v roce 2001 převyšoval průměrný věk pražských svobodných mužů-ženichů celorepublikový průměr o 1,3 roku a pražských svobodných žen-nevěst o 1,6 roku, zatímco v roce 2019 činil rozdíl 0,8 roku u mužů a 1,2 roku u žen.

Obr. 26: Průměrný věk mužů při 1. sňatku (z redukovaných měr sňatečnosti) v krajích, 2001–2019



Obr. 27: Průměrný věk žen při 1. sňatku (z redukovaných měr sňatečnosti) v krajích, 2001–2019



²³ Průměrný věk při prvním sňatku vypočtený z redukovaných měr sňatečnosti (počet sňatků svobodných mužů/žen k celkovému počtu osob pro věky 16–49 let) nabývá nižších hodnot než tabulkový průměrný věk při prvním sňatku (viz tab. 11).

Při zachování redukovaných měr prvosňatečnosti pro věky 16–49 let z roku 2019 by v Praze bylo doposud svobodnému ženichovi v průměru 32,3 let a doposud svobodné nevěstě 30,4 let. Druhý nejvyšší byl takto vypočítaný průměrný věk při prvním sňatku v Karlovarském kraji a to jak u mužů (32,2 let), tak u žen (29,7 let). Právě v kraji Karlovarském a také v kraji Ústeckém a Moravskoslezském byl nárůst průměrného věku svobodných snoubenců mezi lety 2001 a 2019 nejvyšší. Nejdříve pak v roce 2019 vstupovali do prvního manželství snoubenci v Kraji Vysočina – ženichům tam bylo v průměru 30,8 let a nevěstám 28,5 let. Oproti obyvatelům Prahy tak byli v průměru o necelé dva roky mladší.

Tab. 22: Redukovaný průměrný věk při 1. sňatku v krajích, 2001–2019 (vybrané roky)

Kraj	Průměrný věk svobodného ženicha							Průměrný věk svobodné nevěsty						
	2001	2004	2007	2010	2013	2016	2019	2001	2004	2007	2010	2013	2016	2019
ČR	27,6	28,8	29,7	30,5	30,9	31,2	31,5	24,9	26,0	26,9	27,8	28,4	28,9	29,2
PHA	29,0	30,1	31,0	31,9	31,9	32,2	32,3	26,5	27,5	28,4	29,2	29,6	30,1	30,4
STC	27,5	28,8	29,7	30,4	30,7	31,1	31,5	24,6	25,8	26,7	27,7	28,2	28,7	29,1
JHC	27,6	28,8	29,7	30,3	30,7	31,1	31,6	24,7	25,7	26,7	27,6	28,2	28,6	29,1
PLK	27,5	28,7	29,5	30,3	31,0	31,2	31,6	24,7	25,8	26,7	27,5	28,3	28,6	29,0
KVK	28,0	29,7	30,0	31,1	31,5	31,7	32,2	24,9	26,2	26,9	28,1	28,9	29,3	29,7
ULK	27,6	28,9	29,9	30,7	31,2	31,7	31,8	24,8	25,8	26,9	28,0	28,5	29,2	29,6
LBK	27,8	29,0	29,6	30,6	31,0	31,2	31,7	25,0	26,1	27,0	28,1	28,4	28,8	29,2
HKK	27,4	28,5	29,4	30,0	30,6	31,1	31,4	24,7	25,7	26,7	27,5	28,2	28,8	29,1
PAK	27,2	28,3	29,3	29,9	30,7	30,8	31,1	24,4	25,7	26,7	27,3	28,0	28,4	28,8
VYS	27,2	28,0	29,2	29,9	30,4	30,6	30,8	24,2	25,5	26,4	27,2	27,7	28,3	28,5
JHM	27,6	28,7	29,6	30,5	31,0	31,2	31,5	24,8	25,9	26,9	27,7	28,3	28,7	29,1
OLK	27,6	28,6	29,5	30,2	30,7	31,2	31,5	24,8	26,0	26,9	27,7	28,3	28,9	29,0
ZLK	27,3	28,5	29,5	30,2	30,6	31,0	31,2	24,8	25,8	26,7	27,5	28,2	28,6	28,9
MSK	27,2	28,5	29,3	30,1	30,6	31,0	31,4	24,6	25,8	26,7	27,4	28,2	28,6	29,1

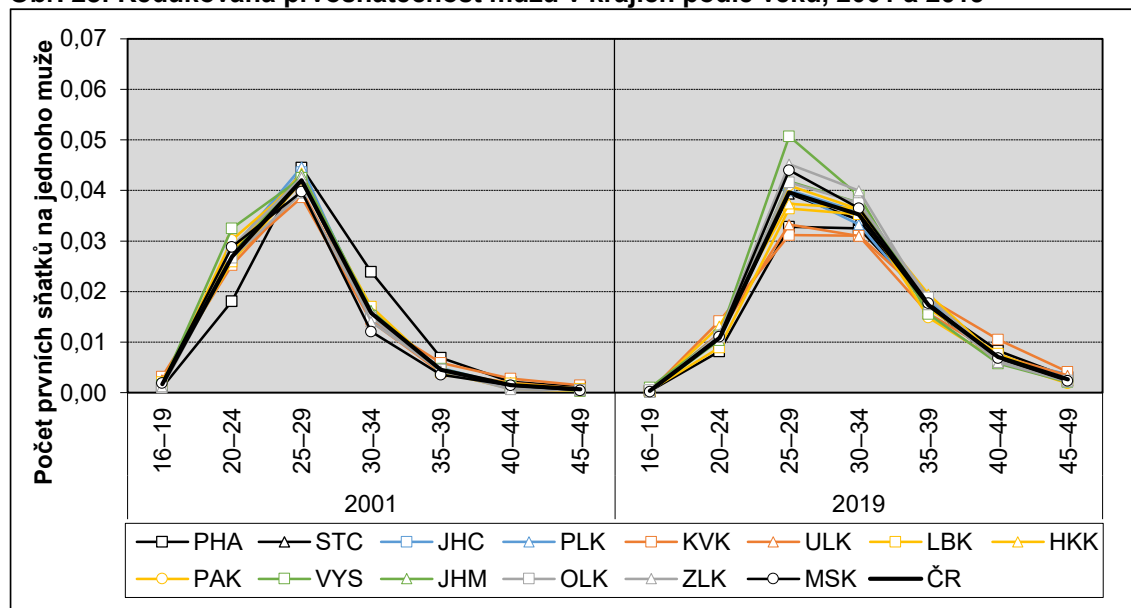
Pozn.: Modře jsou vyznačeny nejnižší hodnoty v daném roce, červeně nejvyšší.

Růst průměrného věku je zřejmý i ve věkově specifických profilech redukované prvosňatečnosti (obr. 28 a obr. 29). Na začátku sledovaného období, v roce 2001, byla z pohledu pětiletých věkových skupin míra prvosňatečnosti u mužů ve všech krajích nejvyšší ve věkové skupině 25–29 let (v rámci jednotek věku vrcholila ve věku 25 či 26 let, v Praze u 27letých) a u žen ve věkové skupině 20–24 let (v rámci jednotek u žen 23 či 24letých, jen v Karlovarském kraji již u 21letých, v Praze u 25letých) s výjimkou jediného kraje, Hlavního města Prahy, kde specificky již na počátku 21. století s největší intenzitou vstupovaly do prvního sňatku až ve věkové skupině 25–29 let i ženy. Mezi lety 2001 a 2019 pak došlo k výraznému snížení sňatečnosti u 16–19 a 20–24letých a naopak ke zvýšení sňatečnosti ve věku 30–34 let i 35–39 let²⁴. Intenzita sňatečnosti ve věkové skupině 25–29 let se neměnila tak zásadně jako v sousedních věkových skupinách, u mužů převažoval mírný pokles, u žen mírný růst. Ve výsledku se tak u žen do roku 2019 ve všech krajích posunul vrchol redukované prvosňatečnosti do věkové skupiny 25–29 let (v rámci jednotek věku na 26–28 let), u mužů pak došlo ke zploštění vrcholu díky částečnému přesahu nejvyšší sňatečnosti do skupiny 30–34 (v rámci jednotek věku maxima mezi věky 28 až 30 let). Ač nejvyšší míra připadala ve všech krajích u mužů stále do skupiny 25–29 let, tak v kraji Hlavní město Praha a v kraji Karlovarském, Libereckém a Královéhradeckém byla sňatečnost svobodných ve věkové skupině 30–34 let se skupinou 25–29 let téměř srovnatelná.

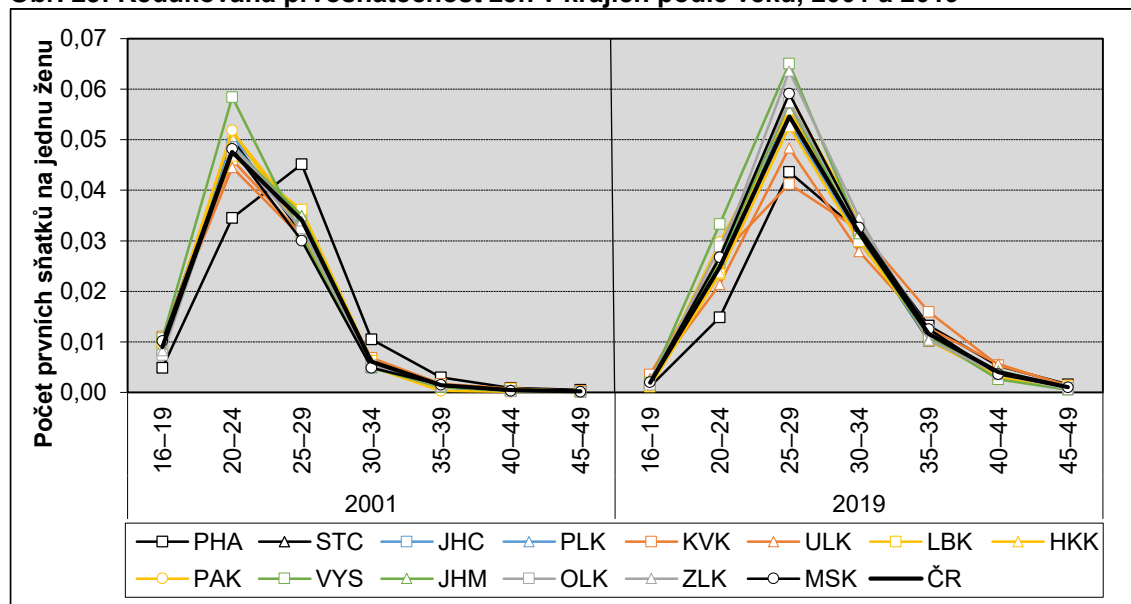
²⁴ Ke zvýšení sňatečnosti došlo i u osob nad 40 let věku, ale pro celkovou úroveň sňatečnosti již tyto věkové skupiny nehrají významnou roli.



Obr. 28: Redukovaná prvosňatečnost mužů v krajích podle věku, 2001 a 2019



Obr. 29: Redukovaná prvosňatečnost žen v krajích podle věku, 2001 a 2019



Při srovnání věkově specifických redukovaných měr prvosňatečnosti (obr. 28 a 29) a celkové redukované sňatečnosti (obr. 30 a 31) jsou největší rozdíly vidět až ve starších věkových skupinách, což koresponduje se zahrnutím sňatků vyššího pořadí (u mladších věkových skupin jde naopak právě zejména o sňatky první pořadí). V mezikrajském srovnání měly vyšší redukovanou sňatečnost osob ve věku nad 40 let kraje Karlovarský a Ústecký, což odpovídalo vyššímu zastoupení sňatků vyššího pořadí v těchto krajích (obr. 18–19). Díky vyšší opakované sňatečnosti ve starších věcích byl v Karlovarském kraji průměrný věk mužů a žen při sňatku (vypočtený z redukovaných měr) jeden z nejvyšších, společně s Prahou (tab. 23).

Tab. 23: Redukovaný průměrný věk při sňatku v krajích, 2001–2019 (vybrané roky)

Kraj	Průměrný věk ženicha							Průměrný věk nevěsty						
	2001	2004	2007	2010	2013	2016	2019	2001	2004	2007	2010	2013	2016	2019
ČR	29,9	31,0	31,9	32,5	32,7	32,8	32,9	27,4	28,5	29,4	30,0	30,3	30,6	30,8
PHA	31,3	32,2	33,1	34,0	33,6	33,7	33,6	28,9	29,7	30,5	31,3	31,3	31,5	31,7
STC	29,9	31,2	32,0	32,6	32,7	32,8	33,0	27,4	28,5	29,1	30,0	30,2	30,6	30,7
JHC	29,8	30,7	31,7	32,2	32,5	32,7	32,9	27,1	28,0	29,1	29,7	30,0	30,5	30,8
PLK	29,9	30,9	31,8	32,4	32,9	32,8	33,0	27,5	28,4	29,3	29,8	30,5	30,4	30,9
KVK	31,1	32,5	32,8	33,7	33,7	33,7	33,6	28,6	29,8	30,0	30,9	31,1	31,7	31,7
ULK	30,4	31,6	32,5	33,6	33,5	33,7	33,6	28,1	29,1	30,1	30,9	31,0	31,5	31,6
LBK	30,3	31,5	32,1	32,7	33,1	32,9	33,2	27,8	29,0	29,9	30,6	30,6	30,6	31,1
HKK	29,7	30,5	31,7	32,3	32,3	32,6	32,8	27,2	28,0	29,2	29,7	30,1	30,7	30,7
PAK	29,1	30,4	31,5	31,7	32,3	32,3	32,4	26,7	28,1	28,9	29,2	29,9	30,2	30,3
VYS	28,9	29,5	30,8	31,3	31,7	31,8	32,1	26,0	27,2	28,3	29,0	29,4	29,6	29,8
JHM	29,5	30,6	31,6	32,2	32,5	32,5	32,7	27,0	28,0	29,0	29,6	30,0	30,3	30,6
OLK	29,6	30,6	31,6	32,1	32,3	32,6	32,7	26,9	28,1	29,2	29,7	30,1	30,5	30,6
ZLK	29,0	30,2	31,1	31,6	31,8	32,1	32,3	26,5	27,4	28,5	29,1	29,4	29,9	30,1
MSK	29,4	30,6	31,6	32,2	32,4	32,6	32,8	27,1	28,2	29,2	29,7	30,2	30,4	30,8

Pozn.: Modře jsou vyznačeny nejnižší hodnoty v daném roce, červeně nejvyšší.