

6. Trh práce

Počet pracujících se loni snížil nejvíce od roku 2009. Dopady jarní vlny protipandemických opatření byly výraznější než u restrikcí zaváděných v poslední části roku.

Celková zaměstnanost¹ se vloni meziročně snížila o 1,5 %². Hlubší pokles postihl tuzemskou ekonomiku za poslední dvě dekády pouze v roce 2009 (–1,8 %). Tento výsledek odrážel dopady jarní i podzimní vlny protipandemických opatření, při nichž došlo k uzavření podniků i celých odvětví. Během 2. čtvrtletí 2020 se tak počet pracujících propadl o 1,5 %, což představovalo nejhlubší mezikvartální útlum v dostupné řadě (počínaje rokem 1995). V následujícím čtvrtletí došlo vlivem uvolnění většiny restrikcí ke stabilizaci (+0,2 %). Opětovné zhoršení nastalo v poslední části roku. Hloubka mezikvartálního poklesu zde ale byla ve srovnání s jarním obdobím mírnější (–0,5 %), mimo jiné proto, že plynulost výroby ve zpracovatelském průmyslu již nebyla významně narušena.

Pokles zaměstnanosti byl loni nejvíce tažen zpracovatelským průmyslem a odvětvími s vazbou na cestovní ruch.

Vývoj zaměstnanosti na odvětvové úrovni byl po celý loňský rok značně diferencovaný. K poklesu počtu všech pracujících přispěl takřka z poloviny zpracovatelský průmysl, v němž za celý rok 2020 ubylo 3,3 % zaměstnaných. Citelné redukce zaměstnanosti zde nebyly ušetřeny ani výrobci motorových vozidel i jejich nejbližší subdodavatelé³. Ve 4. čtvrtletí se ale hospodářská situace v průmyslu zlepšila a růst zakázek vedl k tomu, že meziroční pokles zaměstnanosti se již neprohluboval. Na segment obchodu, dopravy, ubytování a pohostinství dopadla podzimní vlna vládních restriktivních opatření naopak intenzivně. Zaměstnanost zde propadla o rovných 5 % a ve 4. čtvrtletí již přispívala k úbytku pracovních míst v ekonomice více než celý průmysl. Silně zasaženo bylo i odvětví profesní, vědecké, technické, administrativní a podpůrné činnosti, v němž loni ubylo 4,6 % pracovníků – nejvíce v éře samostatné ČR. S tím kontrastoval vývoj v dlouhodobě se rozvíjejících informačních a komunikačních činnostech, jejichž význam byl vlivem opatření k omezení osobních kontaktů (práce z domova, distanční vzdělávání) dále posílen. Loňský růst zaměstnanosti zde oproti silným tempům z posledních čtyř let (4 až 5 %) příliš neochabl. Z dlouhodobějších trendů loni nevybočily ani veřejné služby. K vyšší zaměstnanosti zde přispívalo hlavně vzdělávání, v menší míře i zdravotní a sociální péče. Z odvětví mimo sektor služeb přibývalo loni pracovníků také ve stavebnictví (+1,5 %, nejvíce v poslední dekádě).

Pokračoval naopak rozvoj v oblasti ICT a veřejných služeb. Nové pracovníky získávalo i stavebnictví.

Zaměstnanců ubylo loni relativně více než podnikajících osob.

Za rok 2020 se snížil jak počet zaměstnanců (–1,5 %), tak i podnikajících osob (–1,2 %)⁴. Nepříznivý vývoj sebezaměstnaných ve zpracovatelském průmyslu či v oblastech vázaných na cestovní ruch byl zčásti kompenzován vyšší podnikatelskou aktivitou ve stavebnictví či v oblasti ICT. Skutečnost, že stavy podnikatelů citelněji neklesly, neznamená, že tento segment trhu práce nebyl výrazně zasažen protipandemickými opatřeními. Průměrný týdenní počet skutečně odpracovaných hodin u podnikatelů (v hlavním zaměstnání) během jarní i podzimní vlny propadl meziročně o více než 10 %, v samotném dubnu dokonce o 31 %. Za celý rok činil pokles podnikateli odpracovaných hodin 10 % – dvakrát tolik jako u zaměstnanců⁵. Počet odpracovaných hodin v celé ekonomice loni propadl o rekordních 6 %. Jednalo se takřka o třikrát hlubší pokles než v krizovém roce 2009.

Podnikatelé odpracovali loni meziročně o 10 % hodin méně, zaměstnanci o 5 %.

Negativní očekávání zaměstnanosti se během 4. čtvrtletí prohloubila ve službách. V průmyslu naopak pesimismus rychle opadal.

Krátkodobá očekávání podniků v oblasti zaměstnanosti se po letním oživení během posledního loňského čtvrtletí ve většině hlavních odvětví zhoršila (zejména ve vybraných službách). Přesto u nich byla stále příznivější než za vrcholu jarní krize. Odlišná situace panovala v průmyslu, kterého se podzimní řízený útlum aktivit přímo nedotkl a výhledy v oblasti zaměstnanosti se zde při souběžném růstu nových průmyslových zakázek ve 4. čtvrtletí zlepšovaly. Podle konjunkturálního průzkumu z ledna 2021 očekávala

¹ Není-li uvedeno jinak, jsou údaje o zaměstnanosti v této kapitole vyjádřeny v pojetí národních účtů po očištění o sezónní vlivy.

² Obdobně klesla loni zaměstnanost v EU. Největší propad postihl Španělsko (–4,2 %), mezi 2 a 3 % se zaměstnanost snížila i v Itálii, Lotyšsku, Estonsku či Maďarsku. Nadprůměrný pokles hlásily např. i Slovensko (–1,9 %) a Rakousko (–1,7 %). Pracovníků přibýlo jen na Maltě (+2,6 %), v Lucembursku (+2,0 %) a nepatrně i v Polsku (+0,1 %).

³ Dle podnikových statistik klesl loni evidenční počet zaměstnanců ve výrobě motorových vozidel o 3,8 % a v elektrotechnickém průmyslu o 5,7 %. Silný úbytek zasáhl i strojírenství (5,6 %). Lépe si vedly některé obory s produkty krátkodobé spotřeby (potravinářství, farmacie).

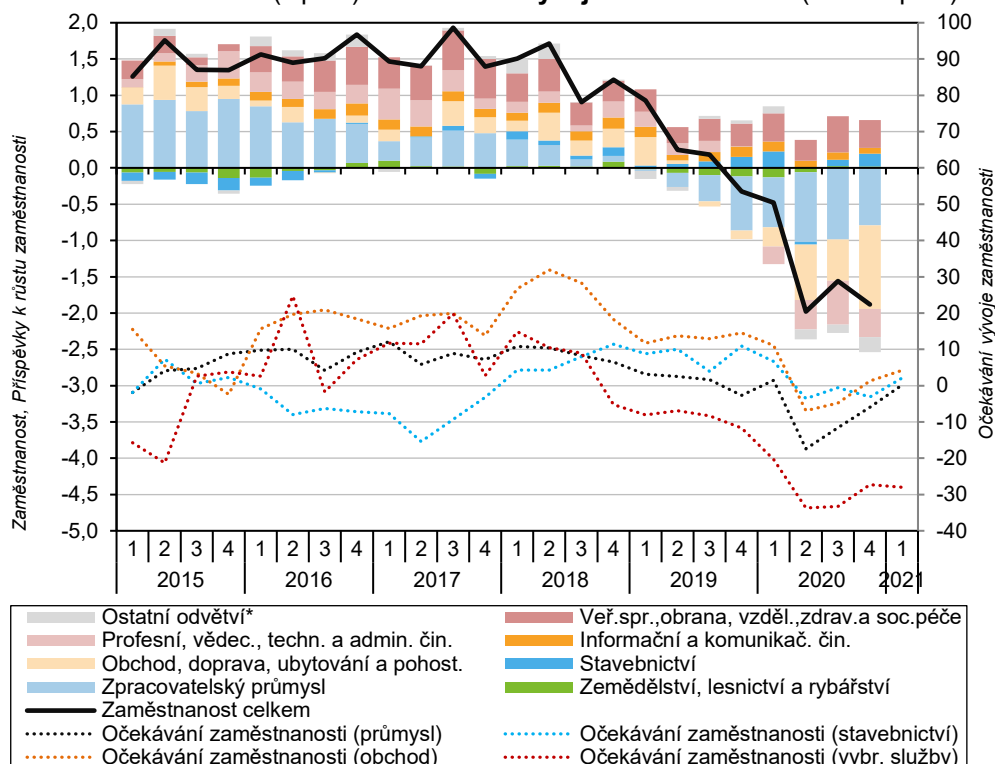
⁴ Z detailnějších údajů ze šetření u domácností plyne, že k poklesu došlo loni u podnikatelů se zaměstnanci (–11 tis. osob), naopak u pracujících na vlastní účet či pomáhajících rodinných příslušníků významnější posuny patrně nebyly.

⁵ Zahnují jsou i členové produkčních družstev. Údaje vycházejí z Výběrového šetření pracovních sil (VŠPS).



v následujících třech měsících snižování stavu zaměstnanců⁶ třetina podniků ve vybraných službách⁷. Ve stavebnictví šlo jen o osminu podniků, obdobně jako v obchodu i průmyslu – v nich dokonce mírně převažoval podíl firem očekávajících posílení zaměstnanosti.

Graf č. 13 Celková zaměstnanost (meziročně v %), příspěvky odvětví k meziroční změně zaměstnanosti (v p. b.) a očekávání vývoje zaměstnanosti (saldo v p. b.)



* Těžba a energetika; Peněžnictví a pojišťovnictví; Činnosti v oblasti nemovitostí; Kulturní, zábavní a rekreační činnosti.
Poznámka: Saldo očekávání vyjadřuje rozdíl v p. b. mezi kategoriemi růst versus pokles zaměstnanosti v nejbližších třech měsících. Údaje jsou sezónně očištěny a vztahují se k druhému měsíci daného čtvrtletí.
Zdroj: ČSÚ (národní účty, konjunkturální průzkumy)

Míra nezaměstnanosti vzrostla během roku 2020 jen mírně. Rychleji přibývalo nezaměstnaných žen, zhoršovala se i pozice mladých na pracovním trhu.

Obecná míra nezaměstnanosti⁸, která se ještě po celé 1. čtvrtletí 2020 nacházela v těsné blízkosti svého historického minima, po většinu loňského roku rostla jen mírně. V prosinci činila u mužů 2,8 %, u žen 3,8 %, meziročně o 1,0 p. b., resp. 1,4 p. b. více⁹. Rozdíl v dynamice mezi pohlavími byl patrný především v posledním čtvrtletí. Větší ztráty pracovních míst, zejména v oblastech souvisejících s cestovním ruchem a volnočasovými aktivitami, obecně oslabily také pozici mladých na pracovním trhu. Míra nezaměstnanosti osob do 25 let stoupla na konci loňského roku na 10,5 % (z toho u žen na 12,7 %). To představovalo více než dvojnásobek úrovně předchozího roku a zároveň maximum od října 2016. Podíl mladých na celkovém počtu nezaměstnaných ovšem výrazně nevzrostl¹⁰. To platilo i v případě dlouhodobě nezaměstnaných, kteří ve 4. čtvrtletí tvořili pouze 21,5 % všech nezaměstnaných (jedna z nejnižších hodnot od poloviny 90. let). Míra nezaměstnanosti se mezi kraji meziročně nejvíce zvýšila na Karlovarsku (o 2,3 p. b., na 6,1 %), kde se projevil propad cestovního ruchu i ztížené podmínky pro pendlery. Rozdíly mezi regiony ale zůstaly relativně malé. Méně než 2% nezaměstnanost přetrvávala v Pardubickém a Zlínském kraji, které se vyznačují i nadprůměrným zastoupením průmyslu.

⁶ Údaje nejsou sezónně očištěny. Sezónní vliv u zaměstnanosti je nicméně ze sledovaných odvětví patrnější jen u stavebnictví.

⁷ Zahnují všechna odvětví služeb bez veřejných služeb a také obchodu, jenž je sledován jako samostatná kategorie.

⁸ U osob ve věku 15–64 let, hodnota po sezónním očištění. Není-li uvedeno jinak, vycházejí všechny údaje o nezaměstnanosti z VŠPS.

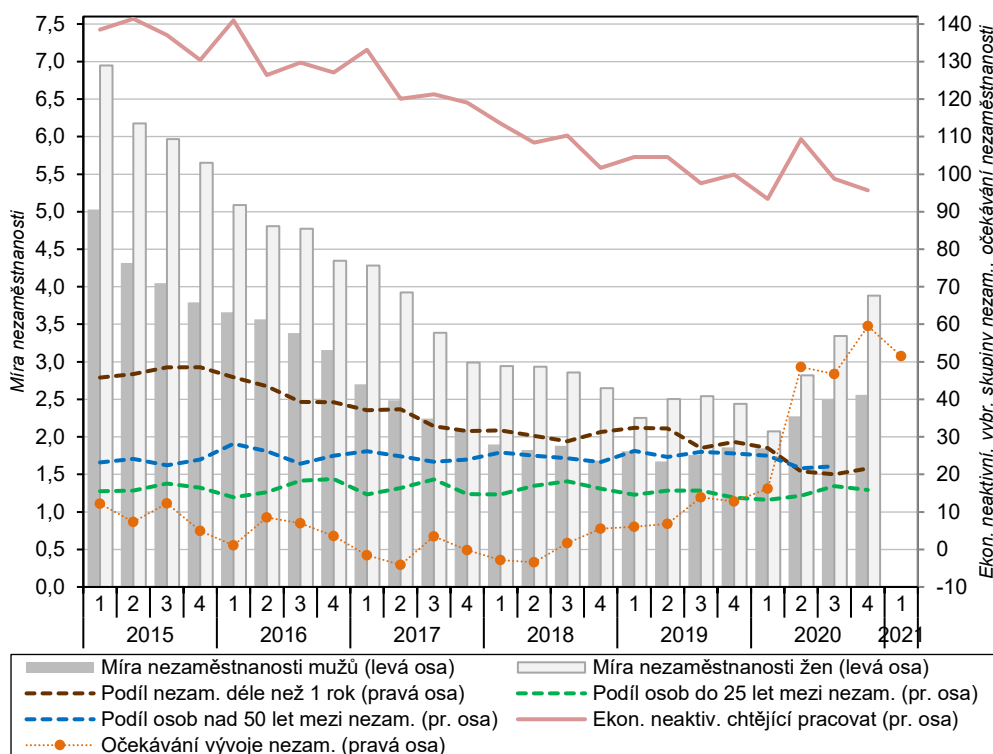
⁹ V EU činila na konci roku 2020 ve skupině 15–74letých míra nezaměstnanosti mužů 7,0 % a žen 7,7 %. Nezaměstnanost mužů v ČR dosahovala v rámci států EU minima (již téměř sedm let), nezaměstnanost českých žen byla v Unii druhá nejnižší (po Polsku s 3,0 %). V EU (podobně jako v Česku) byly negativní dopady pandemické krize na pracovní trh tlumeny vládními intervenčními programy. Ve srovnání s koncem roku 2019 tak míra celkové nezaměstnanosti v Unii vzrostla „jen“ o 0,8 p. b., tedy méně než během let 2009 a 2012. O více než 2 p. b. se loni navýšila nezaměstnanost jen v Litvě, Estonsku, Španělsku a Švédsku.

¹⁰ Absolutní počet nezaměstnaných ve věku do 25 let zůstává dlouhodobě nízký (v prosinci 2020 šlo o 26 tis. osob). Výrazná většina mladých v tomto věku tradičně setrvává v Česku (na rozdíl od mnohých států západní a severní Evropy) mezi ekonomicky neaktivními.

Proti vyššímu růstu nezaměstnanosti působily vládní stabilizační programy, v některých regionech také pestrá nabídka sektoru služeb či postupné oživení průmyslu.

Proti citelnějšímu růstu nezaměstnanosti působily zejména vládní stabilizační programy (Antivirus¹¹, ošetřovné¹²). Roli sehrálo i to, že část pracovního trhu nebyla loni nepříznivým vývojem příliš dotčena. Někteří lidé, kteří přišli o práci, tak mohli dočasně nalézt uplatnění v jiném oboru, a to zejména v regionech s pestrá nabídkou pozic ve službách (např. v Praze). Pozitivně se mohlo projevit ale i rychlé oživení průmyslu. S utlumeným růstem reálné nezaměstnanosti ostře kontrastovaly obavy domácností z růstu nezaměstnanosti. Ty dosáhly v průběhu 4. čtvrtletí 2020¹³ nejvyšší úrovně od počátku roku 2009.

Graf č. 14 Obecná míra nezaměstnanosti (v %), podíl dlouhodobě nezaměstnaných a osob ve věku do 25 a nad 50 let mezi nezaměstnanými (v %), ekonomicky neaktivní chtějící pracovat (v tis.)* a očekávání nezaměstnanosti u domácností (v %)**



Pozn.: Údaje o míře nezaměstnanosti jsou po sezónním očistění, ostatní ukazatele nikoliv.
 *Jde o osoby, které neprobírají, aktivně práci nehledají, ale přitom uvádějí, že by chtěly pracovat.
 **Sezónně očistěné saldo očekávání nezaměstnanosti v nejbližších 12 měsících (rozdíl mezi procentuální četností odpovědí domácností „růst“ a „pokles“ vyjádřený v procentních bodech. Údaje se vztahují k prostřednímu měsíci daného čtvrtletí.
 Zdroj: ČSÚ (VŠPS, konjunkturální průzkum)

Počet volných pracovních míst od dubna 2020 meziročně mírně klesal. Nejvíce ubývalo míst pro vyučené. Nabídka pozic pro zahraniční pracovníky však zůstávala vysoká.

Na konci roku 2020 nabývaly úřady práce v ČR 319 tis. volných míst. To bylo méně než v prosinci 2018 i 2019. Počet míst meziročně mírně klesal již od dubna 2020, k nejsilnější redukci došlo v září a říjnu (o bezmála 30 tis.). Za celý loňský rok ubylo z pohledu vzdělanostních požadavků nejvíce míst pro vyučené (o 25 %), naopak u míst s maximálně základním vzděláním došlo jen k malému poklesu (o 3 %, na 238 tis.)¹⁴. Z hlavních skupin zaměstnání výrazně klesla nabídka míst pro pracovníky ve službách a prodeji (o 11 %) a obsluhy strojů a zařízení (také o 11 %). Pokles počtu míst byl v zásadě plošný, přibýly pozice jen pro kvalifikované pracovníky v zemědělství a lesnictví. Celkových míst bylo stále více než registrovaných uchazečů o práci (292 tis.). U osob s vyšším než základním vzděláním ale připadalo na jedno odpovídající místo již 2,6 uchazeče, nejvíce za poslední čtyři roky.

¹¹ V rámci programu Antivirus A + B bylo od března do prosince 2020 vydáno z rozpočtu MPSV 28,9 mld. korun. V úhmu bylo takto zčásti podpořeno 953 tis. pracovních míst. Většina firem žádala o příspěvek na úhradu mzdových náhrad zaměstnanců v jednotlivých měsících opakovaně. Čerpání podpory během léta sláblo (ve 3. čtvrtletí: 2,7 mld. korun), na konci roku ale nabylo na významu (4. čtvrtletí: 9,5 mld. korun).
¹² Čerpání dávek ošetřovného za rok 2020 (zejména z důvodu uzavření škol) činilo 11,4 mld. korun, v předcházejícím roce jen 1,7 mld.
¹³ Podíl domácností očekávajících v příštích 12 měsících růst nezaměstnanosti byl o 60 p. b. vyšší než podíl těch, které vyhlížely snížení.
¹⁴ Tato místa zaměstnavatelé z velké části cílí na zahraniční pracovníky. Počet cizinců evidovaných úřady práce v ČR po krátkém poklesu v jarních měsících (způsobeném i pozastavením vydávání většiny pracovních povolení) ve 3. čtvrtletí 2020 opět rostl. Na konci roku 2020 bylo celkem v evidenci 644 tis. osob s možností působení v ČR v pozici zaměstnanců (meziročně o 22 tis. více).



<p>Ekonomicky neaktivních loni přibýlo nejvíce od roku 2008. Nárůst se projevoval hlavně v obou krajních věkových spektrech produktivního věku.</p>	<p>Změny na trhu práce v roce 2020 se spíše než v nezaměstnanosti odrazily v posílení počtu ekonomicky neaktivních. Těch přibýlo loni nejvíce za poslední dekádu (+1,8 %) ¹⁵. Růst v samotném 4. čtvrtletí se projevil hlavně u osob do 30 let (i vlivem omezení nabídky termínovaných a zkrácených pracovních úvazků), zčásti také u lidí nad 60 let (zejména mužů). Nelze vyloučit, že část těchto osob se z pracovního trhu stáhla jen dočasně. Počet neaktivních nehledajících práci, ale chtějících pracovat, přestal loni poprvé po čtyřech letech meziročně klesat. Ve 4. čtvrtletí tvořila tato skupina bezmála 100 tis. osob. Většina z nich ale nebyla schopna okamžitě do práce nastoupit.</p>
<p>Mzdový vývoj byl loni ovlivněn jak dlouhodobými vlivy, tak i mimořádnými protipandemickými opatřeními.</p>	<p>Zatímco u zaměstnanosti i nezaměstnanosti byl loňský rok ve znamení postupných mírnějších změn, vývoj ve mzdové oblasti měl turbulentní charakter. Z důvodu karanténních opatření i dlouhodobějšího poklesu poptávky došlo v mnohých odvětvích k omezení či úplnému uzavření provozoven, což se negativně odrazilo v odpracované době. Objem vyplacených mezd byl ovlivněn i vládními záchrannými programy ¹⁶. Vedle toho mzdový vývoj odrážel i vliv dlouhodobě působících faktorů, např. navyšování minimální mzdy či rigidity trhu práce (uzavírání dlouhodobějších vnitropodnikových dohod o růstu mezd či tarifní systém odměňování v rozpočtové sféře).</p>
<p>Dopady restriktivních opatření na mzdový vývoj byly ve 4. čtvrtletí zastíněny výplatou odměn ve zdravotnictví i pokračujícím oživením v průmyslu.</p>	<p>Zatímco ve 2. čtvrtletí 2020 vzrostla průměrná mzda v ekonomice meziročně o pouhých 0,7 % (a oproti předchozímu čtvrtletí poklesla o bezprecedentní 3,1 %), ve 4. čtvrtletí tempo zrychlilo na 6,5 %. Takto rozdílné výsledky vznikly v obdobích roku, kdy byly výkony podniků nejsilněji poznamenány dopady vládních restriktivních opatření. Restrikce ve 4. čtvrtletí měly ovšem na mzdy v celé ekonomice slabší dopad než na jaře, neboť vedle výplaty mimořádných odměn ve zdravotnictví se projevilo i pokračující oživení ve váhově dominantním odvětví průmyslu. Za celý rok 2020 dosáhla průměrná hrubá měsíční nominální mzda zaměstnance v ekonomice 35,6 tis. korun. Meziročně tak vzrostla o 4,4 %, nejméně za poslední čtyři roky. Výrazně nerovnoměrný dopad protipandemických opatření i odlišná pružnost různých segmentů pracovního trhu (např. vazba objemu výdělků na počet odpracovaných hodin) se vloni promítly do značně diferencovaného vývoje mezd na úrovni jednotlivých odvětví.</p>
<p>V ubytování, stravování a pohostinství průměrná mzda klesla a počet zaměstnanců se propadl.</p>	<p>V nejcitelněji zasaženém ubytování, stravování a pohostinství se průměrná mzda snížila o 2,1 % (nejvíce ve srovnatelné 20leté časové řadě) a její měsíční výše klesla pod 20 tis. korun. Obtíže tohoto odvětví nejlépe dokumentuje fakt, že během loňska ztratilo více než šestinu všech zaměstnaneckých míst. Omezení volnočasových aktivit se negativně promítlo také ve mzdách pracovníků v kulturních, zábavních a rekreačních činnostech (+1,6 %). Jen slabý růst průměrných výdělků zažil loni i zpracovatelský průmysl (1,4 %). Jeho pozice se ale ve druhé polovině roku zlepšovala ¹⁷. K obdobnému oživení nedošlo v dopravě a skladování, kde za celý rok mzdy vzrostly o 1,6 %. To se týkalo i obchodu, i zde mzdy posílily nejméně za posledních sedm let (+1,7 %). Lépe na tom bylo stavebnictví (+3,1 %), kde současně nedocházelo k významnějším úbytkům počtu zaměstnanců. Podprůměrně rostly vloni, shodně jako v předešlých čtyřech letech, výdělky v profesních, vědeckých a technických činnostech (+3,3 %). I tak zde ovšem, na rozdíl od všech výše zmíněných odvětví, mzdová úroveň hladinu celé ekonomiky stále převyšovala (42,1 tis. korun).</p>
<p>V obchodu, zpracovatelském průmyslu či dopravě a skladování se mzdy zvyšovaly nejméně od roku 2013.</p>	
<p>Mzdový růst byl po celý rok tažen silnou platovou</p>	<p>Těžiště mzdového růstu spočívalo po celý rok 2020 v odvětvích veřejných služeb. Ve zdravotní a sociální péči vzrostly výdělky průměrně o 13,8 % (ve 4. čtvrtletí o rekordních</p>

¹⁵ Byť se počet neaktivních zvyšoval i po většinu roku 2019, k významnému zrychlení meziročního tempa došlo až vloni. Na počátku roku 2020 činil nárůst 59 tis. osob, ve 2. čtvrtletí již 86 tis. (nejvíce v historii ČR) a rovněž po zbylou část roku dosahoval přírůstek okolo 50 tis.

¹⁶ Podnikům postiženým dopady koronavirové krize přispíval za splnění určitých podmínek (např. zachování pracovních míst) na mzdy zaměstnanců částečně stát (program Antivirus). Tyto náhrady mezd čerpali lidé z titulu překážek v práci v souvislosti s pandemií. Naopak osoby, které nepracovaly z důvodu pobírání ošetřovného či nařízené karantény, pobíraly transfery od státu, které metodicky nejsou součástí mezd (jejich čerpání tak působilo proti růstu průměrných mezd).

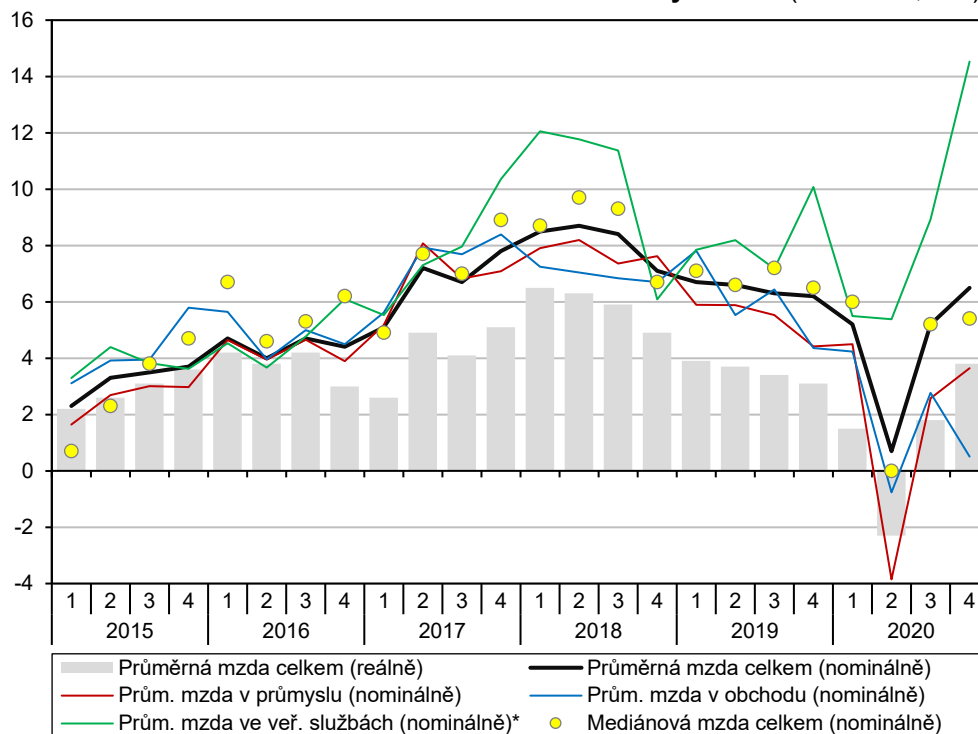
¹⁷ V segmentu výroby motorových vozidel mzdový růst ve 4. čtvrtletí 2020 zrychlil na 5,9 %, za celý rok zde však výdělky vzrostly jen o 0,3 %.

dynamikou ve většině odvětví veřejných služeb.

31 %¹⁸). Vlivem navýšení platových tabulek zaznamenalo svižný růst i vzdělávání (+7,8 %). Z odvětví mimo veřejné služby rostly mzdy nejvíce v administrativních a podpůrných činnostech (+9,5 %), což souviselo s velkým úbytkem zejména nízkopříjmových pracovníků v rámci agentur práce. Změna skladby zaměstnanců se patrně promítla do průměrných mezd i v dalším „nízkovýdělkovém“ odvětví – činnostech v oblasti nemovitostí. Dlouhodobě rostoucí význam informačních a komunikačních činností, dále posílený v pandemickém období¹⁹, se odrazil i ve mzdách (+5,6 %). Úroveň průměrné mzdy zde byla mezi odvětvími nejvyšší (62,1 tis. korun). Vzdálila se tak peněžnictví a pojišťovnictví (59,4 tis. korun), kde se výše mezd příliš nezměnila (+0,6 %). Vysokou mzdovou úroveň se vyznačuje i energetika (52,2 tis. korun). Její růst se loni pohyboval v intencích let 2018 i 2019 (okolo 6 %), a to navzdory tomu, že výkony tohoto odvětví byly poznamenány jarním zmrazením ekonomiky.

Svižný růst výdělků přetrvával v energetice a v oblasti ICT.

Graf č. 15 Průměrná nominální a reálná mzda a mzdový medián (meziročně, v %)



*Zahrnuje odvětví: Veřejná správa, obrana, soc. zabezpečení; Vzdělávání; Zdravotní a soc. péče.
Zdroj: ČSÚ

Mzdový medián rostl loni rychleji u žen než u mužů.

Medián mezd ve 4. čtvrtletí dosáhl u mužů 35,1 tis. korun, u žen 30,3 tis. korun. Podobně jako po celý loňský rok posilovaly relativně více výdělky žen. To souviselo se svižným platovým růstem ve veřejných službách. Roli mohlo sehrát i to, že o práci loni přicházely častěji ženy (ty jsou obecně více zastoupeny mezi pracovníky s nízkou mzdovou úrovní). Čtyři pětiny všech zaměstnanců pobíraly ve 4. čtvrtletí mzdu mezi 16,4 tis. korun a 63,8 tis. korun. Výdělky nízkopříjmových pracovníků podobně jako ve 2. čtvrtletí postiženém protipandemickými opatřeními rostly pomaleji než těch vysokopříjmových. Mzdové rozdíly se tak zvyšovaly. Naopak ve zbytku roku se mzdové rozpětí zužovalo.

Mzdové diference se ve 2. i 4. čtvrtletí zvyšovaly.

Reálný růst průměrných mezd loni oslabil na sedmileté minimum.

Reálný meziroční růst průměrných mezd se po dočasném poklesu ve 2. čtvrtletí (prvním po roce 2013) ve druhé polovině loňského roku obnovil. Pomohlo k tomu i významnější zvolnění tempa růstu spotřebitelských cen v posledních měsících roku. I tak skončil celoroční růst koupěschopnosti průměrných zaměstnaneckých výdělků na sedmiletém minimu (+1,2 %).

¹⁸ Projevila se výplata mimořádných odměn zdravotníkům v souvislosti s vyššími výkony během jarní pandemické vlny. Bez zahrnutí tohoto odvětví by se mzdový růst v ekonomice ve 4. čtvrtletí pohyboval jen mírně nad 4 %.

¹⁹ Jednalo se o jedno z mála hlavních odvětví ekonomiky, kde za loňský rok počet zaměstnanci odpracovaných hodin narostl (+1,6 %).

