

**ANALÝZA**

13. 8. 2020

**Vývoj indexů cen v zahraničním obchodě  
ve 2. čtvrtletí 2020**

Ceny vývozu se ve 2. čtvrtletí 2020 proti 1. čtvrtletí 2020 zvýšily o 3,9 %, ceny dovozu o 1,7 %, směnné relace dosáhly hodnoty 102,2 %. Meziročně ceny vývozu ve 2. čtvrtletí vzrostly o 2,6 %, ceny dovozu se snížily o 0,5 %, směnné relace dosáhly hodnoty 103,1 %.

**Mezičtvrtletní hodnocení**

Ceny vývozu se ve 2. čtvrtletí 2020 proti 1. čtvrtletí 2020 zvýšily o 3,9 %. Ceny strojů a dopravních prostředků vzrostly o 5,2 %, ceny průmyslového spotřebního zboží a ceny polotovarů<sup>1</sup> shodně o 4,7 %. Klesly pouze ceny minerálních paliv o 18,0 % (zejména ropných výrobků).

Ceny dovozu ve 2. čtvrtletí 2020 proti 1. čtvrtletí 2020 vzrostly o 1,7 %. Nejvíce rostly ceny ostatních surovin<sup>2</sup> o 5,7 %, strojů a dopravních prostředků o 4,9 %, polotovarů o 3,7 % a ceny průmyslového spotřebního zboží o 3,3 %. Pokles zaznamenaly pouze ceny minerálních paliv o 30,4 % (především ropy a ropných výrobků).

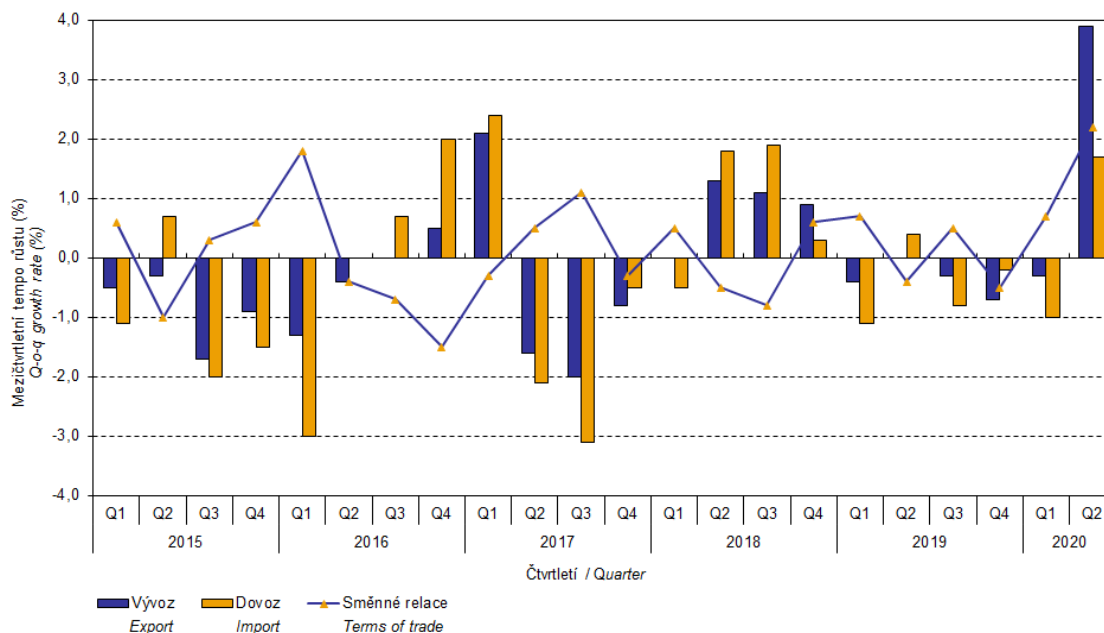
Směnné relace ve 2. čtvrtletí 2020 proti 1. čtvrtletí 2020 dosáhly hodnoty 102,2 %. Nejvyšších pozitivních hodnot směnných relací dosáhla minerální paliva (117,8 %), nápoje a tabák (102,8 %) a průmyslové spotřební zboží (101,4 %). Negativní hodnoty zaznamenaly pouze ostatní suroviny (97,8 %) a chemikálie (99,4 %).

<sup>1</sup> Názvem *polotovary* jsou v textu označovány *tržní výrobky tříděné hlavně podle materiálu* (SITC 6).

<sup>2</sup> Názvem *ostatní suroviny* jsou v textu označovány *suroviny nepoživatelné, s výjimkou paliv* (SITC 2).

## ANALÝZA

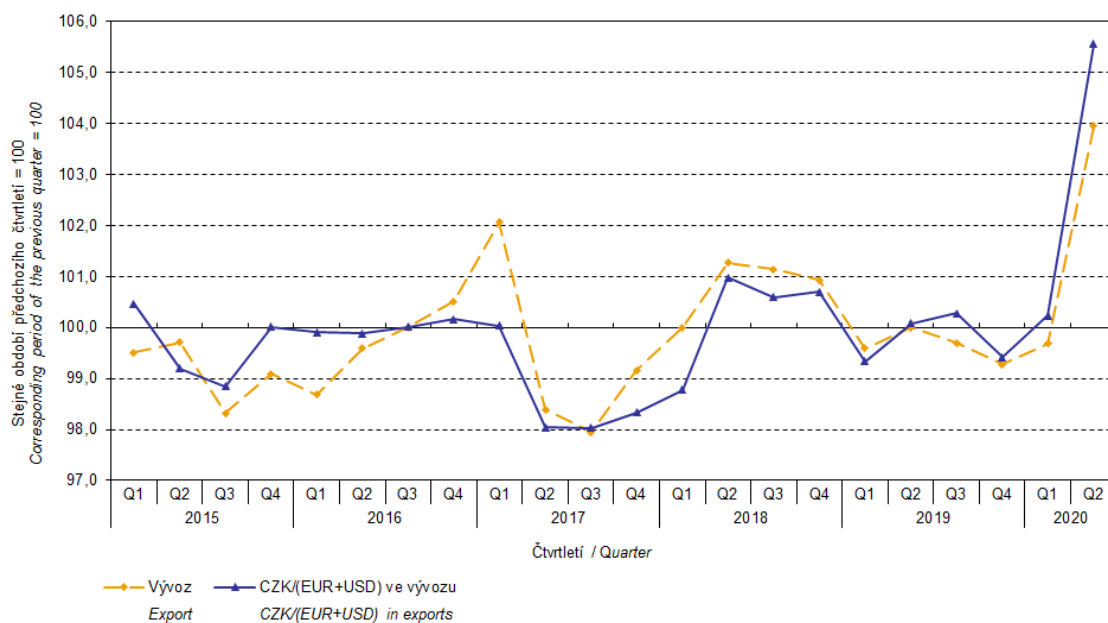
Graf č. 1 Vývoj indexů cen v zahraničním obchodě se zbožím mezičtvrtletně  
Chart No 1 Trend of price indices in international trade in goods, q-o-q



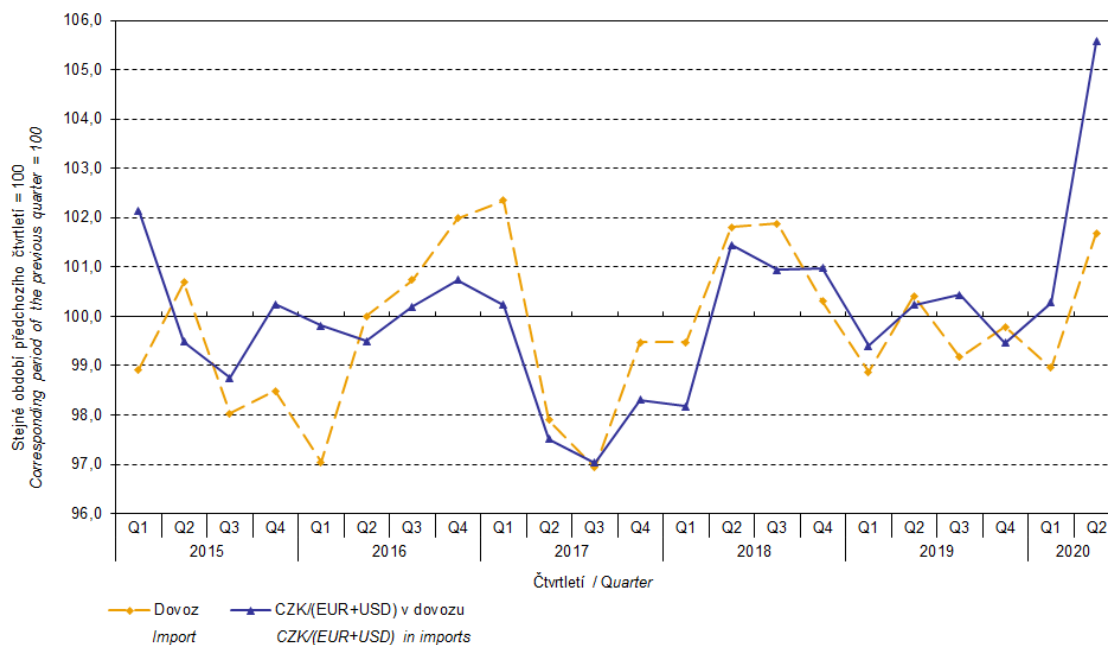
Vývoj cen zahraničního obchodu se zbožím byl významně ovlivněn rovněž kurzem koruny k hlavním zahraničním měnám. Do mezičtvrtletního indexu kurzu byly zahrnuty dvě nejvýznamnější měny z hlediska českého zahraničního obchodu, tedy EUR a USD. Mezičtvrtletní indexy kurzů CZK k těmto měnám byly váženy váhou, která těmto zahraničním měnám přísluší v indexu vývozních cen, resp. dovozních cen.

## ANALÝZA

Graf č. 2 Indexy cen vývozu a vývoj kurzu mezičtvrtletně  
Chart No 2 Export price indices and exchange rate development, q-o-q



Graf č. 3 Indexy cen dovozu a vývoj kurzu mezičtvrtletně  
Chart No 3 Import price indices and exchange rate development, q-o-q



### Oddělení informačních služeb – ústředí

Informace o inflaci, HDP, obyvatelstvu, průměrných mzdách a mnohé další najdete na stránkách Českého statistického úřadu: [www.czso.cz](http://www.czso.cz) | tel.: 274 052 304, e-mail: [infoservis@czso.cz](mailto:infoservis@czso.cz)

## ANALÝZA

Z výše uvedených grafů 2 a 3 je patrné, že v případě vývozu i dovozu jsou ceny zahraničního obchodu se zbožím vázány na kurzové vlivy. Kontrakty se zahraničními subjekty jsou zpravidla uzavírány na delší časové období a čím je období kontraktu delší, tím je vazba na kurzy silnější.

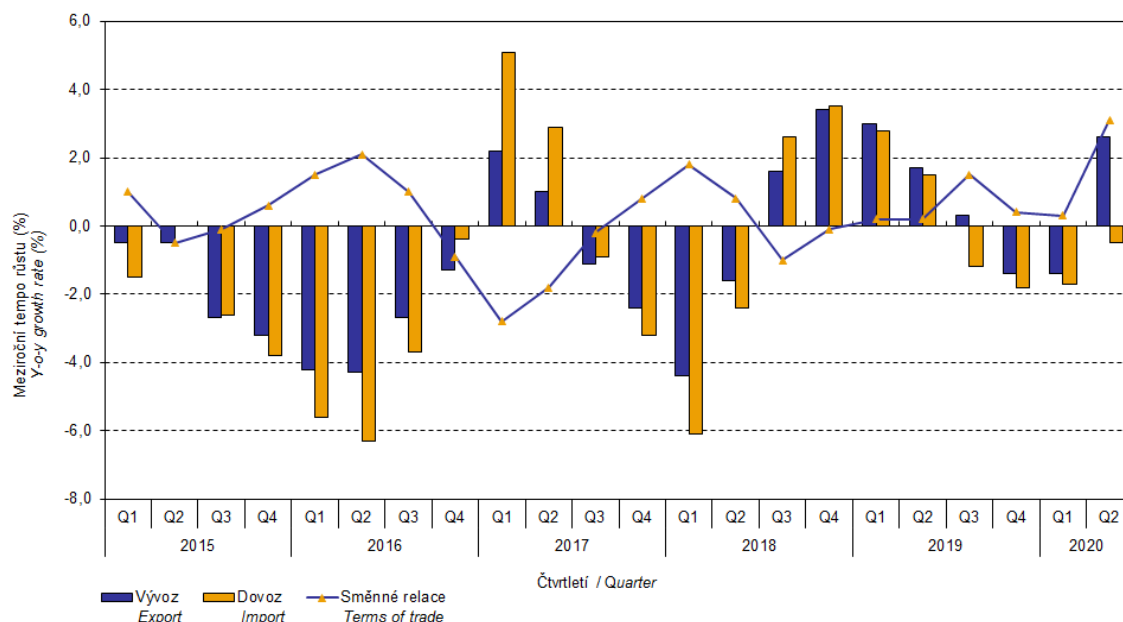
### Meziroční hodnocení

Vývozní ceny se ve 2. čtvrtletí 2020 zvýšily o 2,6 % (v 1. čtvrtletí 2020 se snížily o 1,4 %). Ceny průmyslového spotřebního zboží rostly o 5,7 %, potravin o 5,4 % a ceny strojů a dopravních prostředků o 4,9 %. Naopak klesaly ceny minerálních paliv o 26,5 % (zvláště ropných výrobků), ostatních surovin o 8,5 % a ceny chemikálií o 1,4 %.

Dovozní ceny se ve 2. čtvrtletí 2020 snížily o 0,5 % (v 1. čtvrtletí 2020 o 1,7 %). Nejvíce klesaly ceny minerálních paliv o 40,1 % (zejména ropy a ropných výrobků), chemikálií o 2,1 % a ceny ostatních surovin o 1,4 %. Ceny potravin rostly o 6,9 %, strojů a dopravních prostředků o 4,9 % a ceny průmyslového spotřebního zboží o 3,7 %.

Směnné relace meziročně ve 2. čtvrtletí 2020 dosáhly hodnoty 103,1 % (v 1. čtvrtletí 2020 hodnota 100,3 %) a zůstaly v pozitivních hodnotách – viz graf 4. Nejvyšších pozitivních hodnot směnných relací dosáhla minerální paliva (122,7 %), nápoje a tabák (108,9 %) a průmyslové spotřební zboží (101,9 %). Negativní hodnoty směnných relací zaznamenaly pouze ostatní suroviny (92,8 %) a potraviny (98,6 %).

Graf č. 4 Vývoj indexů cen v zahraničním obchodě se zbožím meziročně  
Chart No 4 Trend of price indices in international trade in goods, y-o-y



### Oddělení informačních služeb – ústředí

## ANALÝZA

### Meziroční kurzově očištěné indexy cen zahraničního obchodu se zbožím

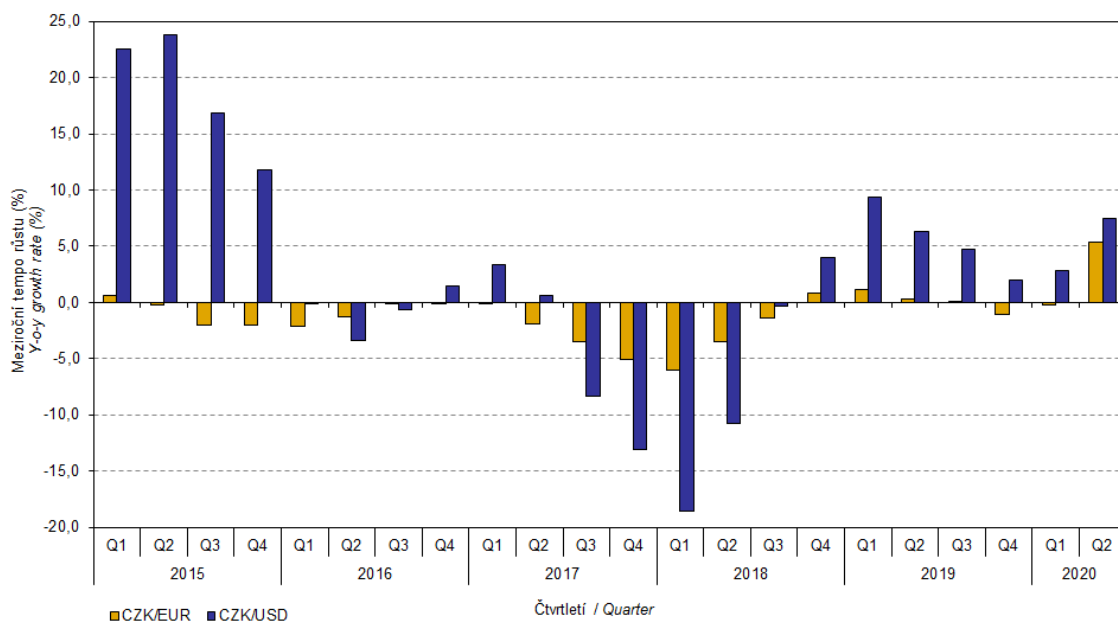
ČSÚ počítá také meziroční indexy cen zahraničního obchodu se zbožím očištěné o kurzové vlivy. Postupuje se tak, že ceny v cizích měnách vykázané za aktuální měsíc jsou **přepočteny** na české koruny **kurzem** stejného měsíce **minulého roku**. Spolu s cenami vykazovanými v CZK vstupují do výpočtu váženého průměru. Tento kurzově očištěný bazický cenový index je vztažen k neočištěnému bazickému cenovému indexu stejného měsíce minulého roku, tím je spočten měsíční meziroční očištěný cenový index. Od roku 2017 se analogicky počítají také čtvrtletní očištěné indexy. **Rozdíly mezi očištěnými a neočištěnými cenovými indexy mohou být značné**, dobře viditelné jsou z grafů 6 a 7, například v druhém čtvrtletí roku 2020.

Použitá metoda neumožňuje 100% kurzové očištění, protože ne všechny realizace v cizích měnách jsou v cizích měnách také vykazovány; tento podíl nepřesahuje 30 %. Z uvedeného vyplývá, že **při plném kurzovém očištění by se rozdíly** mezi publikovanými cenovými indexy a kurzově očištěnými cenovými indexy pravděpodobně dále **zvětšovaly**.

Z výše popsaných kurzově očištěných indexů lze vytvořit také kurzově očištěný rozklad přírůstků indexů cen. Tabulka 1 uvádí **publikovaný a kurzově očištěný rozklad přírůstků** indexů cen vývozu a dovozu, s rozšířením o nejvýznamnější dvoumístné skupiny SITC 7. Tento rozklad dobře ilustruje, kolika procentními body každá skupina "kurzově přispívala" do indexu.

Obecně platí, že kurzový vliv snižuje cenové indexy zahraničního obchodu se zbožím, pokud koruna v úhrnu proti zahraničním měnám posiluje. Naopak kurzový vliv působí na zvyšování indexů cen, pokud koruna v úhrnu proti zahraničním měnám oslabuje.

Graf č. 5 Vývoj čtvrtletních kurzů meziročně  
Chart No 5 Quarterly exchange rates development, y-o-y

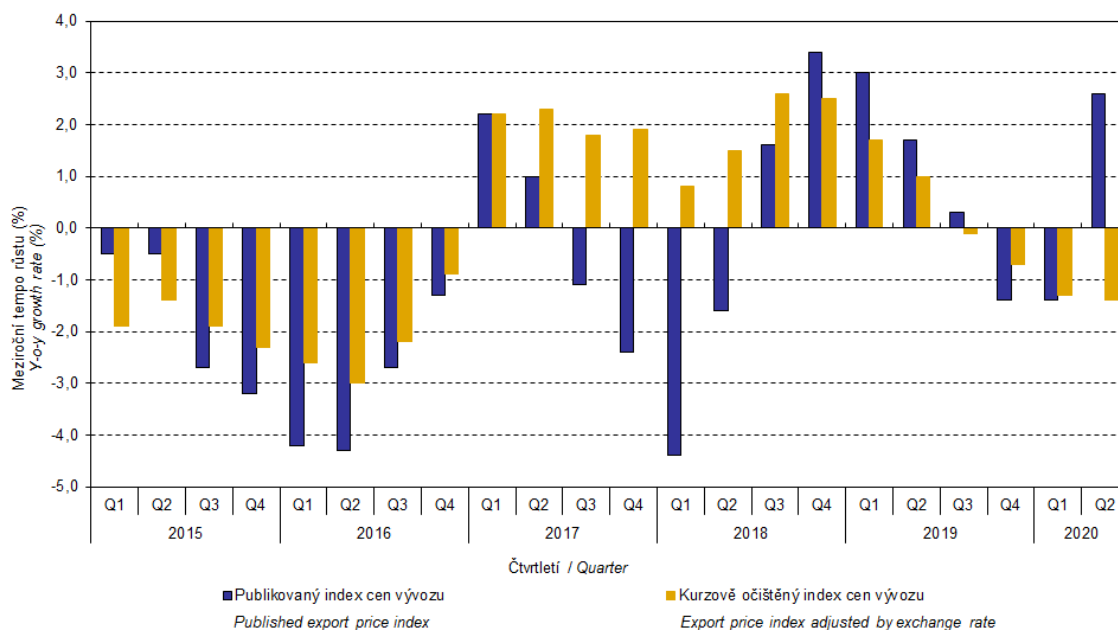


#### Oddělení informačních služeb – ústředí

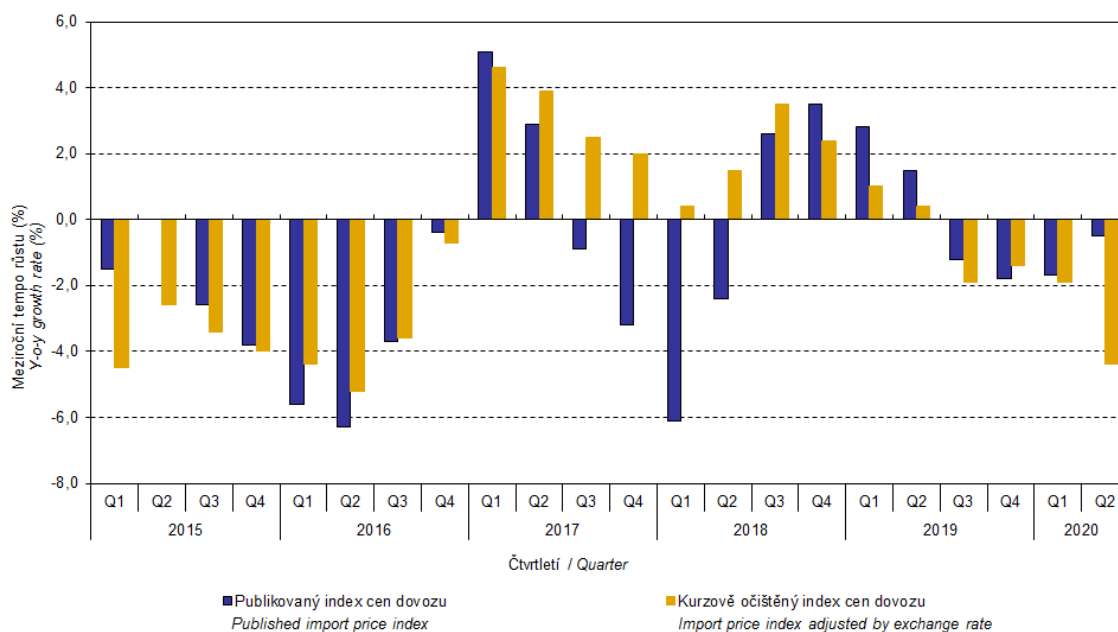
## ANALÝZA

Z následujících grafů 6 a 7 je patrné, jak významně kurzový vliv působil na výši indexů cen vývozu a dovozu.

Graf č. 6 Vývoj indexů vývozních cen meziročně  
Chart No 6 Trend in export price indices, y-o-y



Graf č. 7 Vývoj indexů dovozních cen meziročně  
Chart No 7 Trend in import price indices, y-o-y



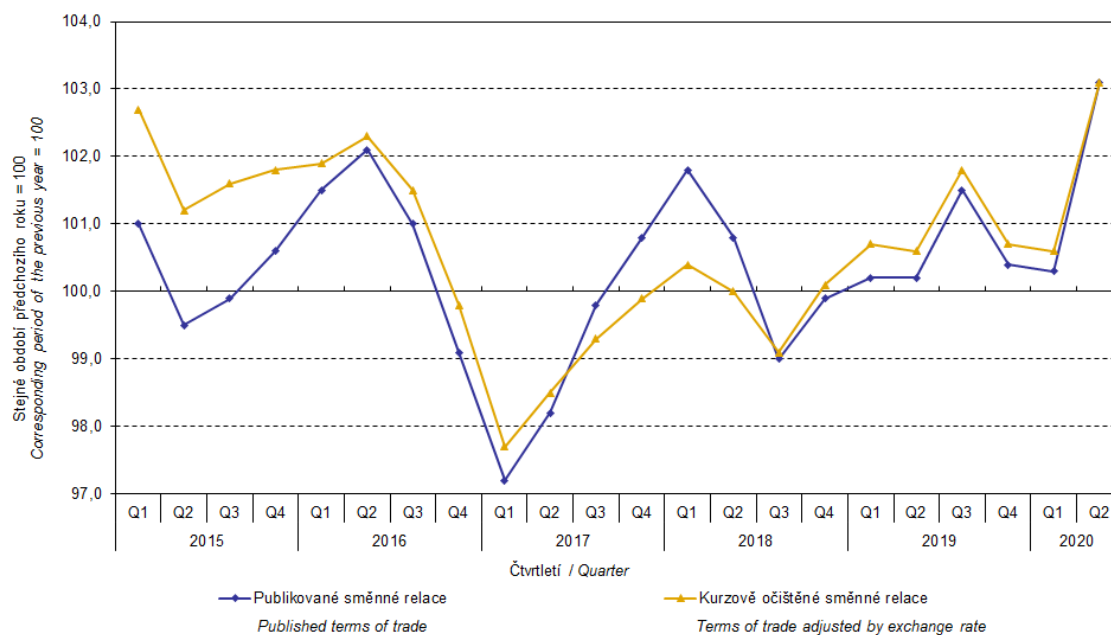
### Oddělení informačních služeb – ústředí

Informace o inflaci, HDP, obyvatelstvu, průměrných mzdách a mnohé další najdete na stránkách Českého statistického úřadu: [www.czso.cz](http://www.czso.cz) | tel.: 274 052 304, e-mail: [infoservis@czso.cz](mailto:infoservis@czso.cz)

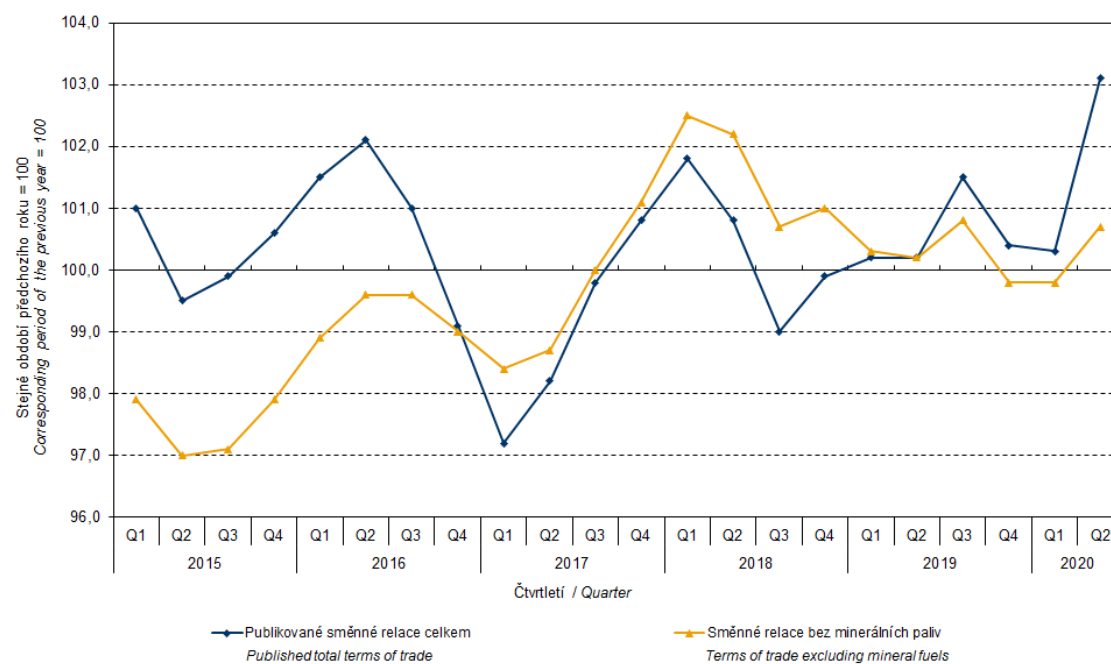
## ANALÝZA

Z grafu 8 je patrné působení kurzového vlivu na meziroční směnné relace.

Graf č. 8 Směnné relace meziročně  
Chart No 8 Terms of trade, y-o-y



Graf č. 9 Publikované směnné relace a směnné relace s vyloučením minerálních paliv meziročně  
Chart No 9 Published terms of trade and terms of trade excluding mineral fuels, y-o-y



### Oddělení informačních služeb – ústředí

Informace o inflaci, HDP, obyvatelstvu, průměrných mzdách a mnohé další najdete na stránkách Českého statistického úřadu: [www.czso.cz](http://www.czso.cz) | tel.: 274 052 304, e-mail: [infoservis@czso.cz](mailto:infoservis@czso.cz)

## ANALÝZA

Graf 9 ukazuje vývoj hodnoty směnných relací, pokud se ze sledování vyloučí skupina minerálních paliv. V tomto grafu můžeme pozorovat vliv minerálních paliv, který do 4. čtvrtletí 2016 zvyšoval celkovou hodnotu meziročních směnných relací. V 1. čtvrtletí 2017 se situace obrátila a minerální paliva začala směnné relace snižovat, a to až do 1. čtvrtletí 2019. Ve 2. čtvrtletí 2019 minerální paliva výjimečně neměla na směnné relace žádný vliv a od 3. čtvrtletí 2019 minerální paliva opět začala směnné relace zvyšovat. Souvisí to pochopitelně s vývojem cen na světových trzích, zejména ropy. Dovozní ceny, které mají proti cenám vývozním vyšší podíl surovin, reagují citlivěji na cenové turbulence. Při růstu cen surovin se proto směnné relace zpravidla snižují, a naopak při poklesu cen surovin směnné relace rostou.

### Závěrečné shrnutí

Kurzový vliv meziročně ve 2. čtvrtletí 2020 výrazně zvýšil index vývozních cen a zmírnil pokles indexu dovozních cen. Vývozní ceny meziročně rostly, zatímco dovozní ceny klesaly, proto směnné relace dosáhly pozitivních hodnot. S vyloučením kurzového vlivu byly směnné relace výjimečně shodné jako směnné relace publikované, tedy také pozitivní. Hodnoty bez kurzového vlivu odpovídají kurzově očištěným indexům – viz grafy 6, 7 a 8.



## ANALÝZA

**Tabulka 1 Rozklad přírůstků publikovaných a kurzově očištěných indexů cen vývozu a dovozu za 2. čtvrtletí 2020**

**Table 1 Breakdown of export and import price indices - published and exchange rate adjusted for Q2 2020**

SITC	Název Name	Publikované Published					Očištěné o kurzové vlivy Exchange rate adjusted				
		Meziroční Year-on-year					Meziroční Year-on-year				
		Q1/2020	4/2020	5/2020	6/2020	Q2/2020	Q1/2020	4/2020	5/2020	6/2020	Q2/2020
<b>Rozklad přírůstků indexů vývozních cen</b> <i>Breakdown of export price indices</i>											
	<b>Celkem</b> <i>Total</i>	-1,4	3,1	2,8	2,0	2,6	-1,3	-1,5	-1,6	-1,1	-1,4
0	<b>Potraviny a živá zvířata</b> <i>Food and live animals</i>	0,1	0,3	0,2	0,2	0,2	0,1	0,2	0,1	0,1	0,1
1	<b>Nápoje a tabák</b> <i>Beverages and tobacco</i>	0,0	0,0	0,1	0,0	0,1	0,0	0,0	0,0	0,0	0,0
2	<b>Suroviny nepoživatelné, s výjimkou paliv</b> <i>Crude materials, inedible, except fuels</i>	-0,3	-0,2	-0,1	-0,2	-0,2	-0,3	-0,3	-0,2	-0,3	-0,3
3	<b>Minerální paliva, maziva a příbuzné materiály</b> <i>Mineral fuels, lubricants and related materials</i>	-0,4	-0,9	-1,0	-0,7	-0,9	-0,4	-1,0	-1,1	-0,7	-0,9
5	<b>Chemikálie a příbuzné výrobky</b> <i>Chemicals and related products</i>	-0,2	0,1	-0,1	-0,2	-0,1	-0,2	-0,3	-0,4	-0,4	-0,3
6	<b>Tržní výrobky tříděné hlavně podle materiálu</b> <i>Manufactured goods classified chiefly by material</i>	-0,7	0,4	0,4	0,1	0,3	-0,7	-0,4	-0,3	-0,4	-0,3
7	<b>Stroje a dopravní prostředky - z toho:</b> <i>Machinery and transport equipment - thereof:</i>	-0,1	2,7	2,7	2,3	2,6	0,0	0,1	0,2	0,5	0,2
74	Stroje a zařízení všeobecně užívané v průmyslu, j.n. <i>General industrial machinery and equipment, n.e.s.</i>	0,2	0,5	0,5	0,4	0,5	0,2	0,2	0,2	0,2	0,2
77	Elektrická zařízení, přístroje a spotřebiče, j.n. <i>Electrical machinery, apparatus and appliances, n.e.s.</i>	0,0	0,2	0,2	0,2	0,2	0,0	-0,1	-0,1	0,0	0,0
78	Silniční vozidla <i>Road vehicles (including air-cushion vehicles)</i>	0,0	1,4	1,4	1,2	1,3	0,1	0,2	0,2	0,3	0,2
8	<b>Průmyslové spotřební zboží</b> <i>Miscellaneous manufactured articles</i>	0,2	0,7	0,6	0,5	0,6	0,2	0,2	0,1	0,1	0,1
<b>Rozklad přírůstků indexů dovozních cen</b> <i>Breakdown of import price indices</i>											
	<b>Celkem</b> <i>Total</i>	-1,7	0,7	-0,7	-1,5	-0,5	-1,9	-4,1	-5,0	-4,3	-4,4
0	<b>Potraviny a živá zvířata</b> <i>Food and live animals</i>	0,4	0,6	0,4	0,3	0,4	0,4	0,3	0,2	0,2	0,2
1	<b>Nápoje a tabák</b> <i>Beverages and tobacco</i>	-0,1	0,0	0,0	0,0	0,0	0,0	0,0	0,0	0,0	0,0
2	<b>Suroviny nepoživatelné, s výjimkou paliv</b> <i>Crude materials, inedible, except fuels</i>	-0,1	0,0	0,0	-0,1	0,0	-0,1	-0,1	-0,1	-0,1	-0,1
3	<b>Minerální paliva, maziva a příbuzné materiály</b> <i>Mineral fuels, lubricants and related materials</i>	-0,9	-2,6	-3,5	-3,0	-3,0	-1,0	-2,9	-3,7	-3,1	-3,2
5	<b>Chemikálie a příbuzné výrobky</b> <i>Chemicals and related products</i>	-0,6	-0,1	-0,3	-0,4	-0,3	-0,6	-0,7	-0,8	-0,8	-0,7
6	<b>Tržní výrobky tříděné hlavně podle materiálu</b> <i>Manufactured goods classified chiefly by material</i>	-0,7	0,1	0,1	-0,1	0,0	-0,7	-0,8	-0,8	-0,7	-0,7
7	<b>Stroje a dopravní prostředky - z toho:</b> <i>Machinery and transport equipment - thereof:</i>	0,3	2,3	2,2	1,5	2,0	0,1	0,1	0,2	0,2	0,1
74	Stroje a zařízení všeobecně užívané v průmyslu, j.n. <i>General industrial machinery and equipment, n.e.s.</i>	0,1	0,5	0,5	0,4	0,4	0,1	0,1	0,1	0,1	0,1
75	Kancelářské stroje a zař. k automat. zpracování dat <i>Office machines and automatic data-processing machines</i>	0,1	0,4	0,3	0,2	0,3	0,1	0,1	0,1	0,1	0,1
77	Elektrická zařízení, přístroje a spotřebiče, j.n. <i>Electrical machinery, apparatus and appliances, n.e.s.</i>	0,1	0,5	0,4	0,2	0,4	0,1	0,0	0,0	-0,1	0,0
78	Silniční vozidla <i>Road vehicles (including air-cushion vehicles)</i>	0,2	0,6	0,6	0,5	0,6	0,2	0,2	0,2	0,2	0,2
8	<b>Průmyslové spotřební zboží</b> <i>Miscellaneous manufactured articles</i>	0,0	0,4	0,4	0,3	0,4	0,0	0,0	0,0	0,0	0,0

### Oddělení informačních služeb – ústředí

Informace o inflaci, HDP, obyvatelstvu, průměrných mzdách a mnohé další najdete na stránkách Českého statistického úřadu: [www.czso.cz](http://www.czso.cz) | tel.: 274 052 304, e-mail: [infoservis@czso.cz](mailto:infoservis@czso.cz)

**ANALÝZA**

 Závěrečná tabulka uvádí publikované **neočistěné** indexy cen zahraničního obchodu se zbožím.

**Tabulka 2 Indexy cen vývozu a dovozu ve 2. čtvrtletí 2020**
**Table 2 Export and import price indices in Q2 2020**

SITC	Název Name	Stejně období předchozího roku = 100 Corresponding period of the previous year = 100				
		Q1/2020	4/2020	5/2020	6/2020	Q2/2020
<b>Indexy vývozních cen</b> <i>Export price indices</i>						
	<b>Celkem</b> <i>Total</i>	98,6	103,1	102,8	102,0	102,6
0	<b>Potraviny a živá zvířata</b> <i>Food and live animals</i>	101,2	106,4	105,5	104,1	105,4
1	<b>Nápoje a tabák</b> <i>Beverages and tobacco</i>	102,7	109,3	107,7	106,9	108,0
2	<b>Suroviny nepoživatelné, s výjimkou paliv</b> <i>Crude materials, inedible, except fuels</i>	86,7	90,2	93,0	91,5	91,5
3	<b>Minerální paliva, maziva a příbuzné materiály</b> <i>Mineral fuels, lubricants and related materials</i>	88,3	71,4	69,9	79,4	73,5
5	<b>Chemikálie a příbuzné výrobky</b> <i>Chemicals and related products</i>	97,7	100,9	98,2	96,7	98,6
6	<b>Tržní výrobky tříděné hlavně podle materiálu</b> <i>Manufactured goods classified chiefly by material</i>	96,5	102,1	102,2	100,5	101,6
7	<b>Stroje a dopravní prostředky</b> <i>Machinery and transport equipment</i>	99,9	105,2	105,2	104,3	104,9
74	Stroje a zařízení všeobecně užívané v průmyslu, j.n. <i>General industrial machinery and equipment, n.e.s.</i>	102,2	107,5	107,3	105,8	106,9
77	Elektrická zařízení, přístroje a spotřebiče, j.n. <i>Electrical machinery, apparatus and appliances, n.e.s.</i>	100,5	102,8	102,9	102,8	102,8
78	Silniční vozidla <i>Road vehicles (including air-cushion vehicles)</i>	100,1	106,0	105,9	104,9	105,6
8	<b>Průmyslové spotřební zboží</b> <i>Miscellaneous manufactured articles</i>	101,7	107,0	105,8	104,2	105,7
<b>Indexy dovozních cen</b> <i>Import price indices</i>						
	<b>Celkem</b> <i>Total</i>	98,3	100,7	99,3	98,5	99,5
0	<b>Potraviny a živá zvířata</b> <i>Food and live animals</i>	106,9	109,1	106,9	104,6	106,9
1	<b>Nápoje a tabák</b> <i>Beverages and tobacco</i>	95,7	100,5	98,7	98,5	99,2
2	<b>Suroviny nepoživatelné, s výjimkou paliv</b> <i>Crude materials, inedible, except fuels</i>	95,6	100,8	98,8	96,1	98,6
3	<b>Minerální paliva, maziva a příbuzné materiály</b> <i>Mineral fuels, lubricants and related materials</i>	87,5	66,0	55,1	58,5	59,9
5	<b>Chemikálie a příbuzné výrobky</b> <i>Chemicals and related products</i>	95,2	99,1	98,0	96,6	97,9
6	<b>Tržní výrobky tříděné hlavně podle materiálu</b> <i>Manufactured goods classified chiefly by material</i>	96,4	100,6	100,4	99,5	100,2
7	<b>Stroje a dopravní prostředky</b> <i>Machinery and transport equipment</i>	100,7	105,5	105,4	103,8	104,9
74	Stroje a zařízení všeobecně užívané v průmyslu, j.n. <i>General industrial machinery and equipment, n.e.s.</i>	101,4	108,3	107,5	106,4	107,4
75	Kancelářské stroje a zař. k automat. zpracování dat <i>Office machines and automatic data-processing machines</i>	102,8	109,5	107,8	105,7	107,6
77	Elektrická zařízení, přístroje a spotřebiče, j.n. <i>Electrical machinery, apparatus and appliances, n.e.s.</i>	101,4	104,9	104,3	102,4	103,9
78	Silniční vozidla <i>Road vehicles (including air-cushion vehicles)</i>	101,5	105,9	105,5	104,9	105,4
8	<b>Průmyslové spotřební zboží</b> <i>Miscellaneous manufactured articles</i>	99,9	104,3	104,2	102,5	103,7

**Zpracoval:** Ing. Vladimír Klimeš, odbor statistiky cen

tel. 274 054 102, e-mail: vladimir.klimes@czso.cz

**Oddělení informačních služeb – ústředí**

Informace o inflaci, HDP, obyvatelstvu, průměrných mzdách a mnohé další najdete na stránkách

 Českého statistického úřadu: [www.czso.cz](http://www.czso.cz) | tel.: 274 052 304, e-mail: [infoservis@czso.cz](mailto:infoservis@czso.cz)