

2. Sociální vývoj

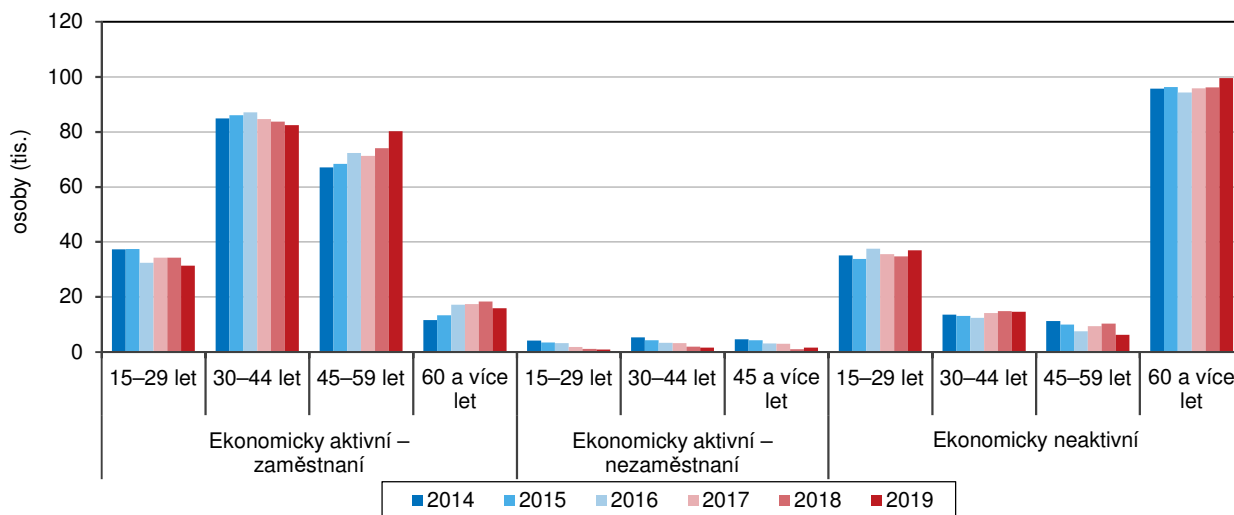
Zaměstnanost včetně ekonomické aktivity

Počet ekonomicky aktivních osob v kraji v roce 2019 meziročně mírně poklesl, zatímco počet ekonomicky neaktivních se zvýšil.

Zdrojem údajů o ekonomické aktivitě obyvatelstva, míře zaměstnanosti či nezaměstnanosti je Výběrové šetření pracovních sil (VŠPS), které probíhá nepřetržitě od roku 1992 na území celé České republiky. Podle jeho výsledků v Libereckém kraji populaci starší 15 let v roce 2019 tvořilo 370,9 tis. osob, tj. meziročně více o 0,2 %. Ve struktuře podle ekonomické aktivity převažovalo z 57,6 % obyvatelstvo ekonomicky aktivní (213,7 tis. osob), tzn. pracovní sílu tvořilo 209,8 tis. zaměstnaných a 4,0 tis. nezaměstnaných osob. Počet ekonomicky aktivních osob meziročně poklesl o 0,6 tis. osob (-0,3 %), přičemž zaměstnaných bylo méně o 0,5 tis. osob (-0,3 %) a počet nezaměstnaných poklesl o 0,1 tis. osob (-1,8 %). Zbývajících 42,4 % obyvatelstva staršího 15 let připadalo na ekonomicky neaktivní obyvatelstvo zahrnující důchodce, žáky, studenty a osoby pečující o rodinu. Jejich počet meziročně vzrostl o 1,2 tis. (0,8 %) na 157,2 tis. osob.

Graf 2.1 Obyvatelstvo Libereckého kraje podle ekonomické aktivity a věku

Zdroj: ČSÚ (VŠPS)



Věková struktura pracovní síly se dlouhodobě mění ve prospěch vyšších věkových kategorií.

Od roku 2011 do roku 2015 počet obyvatel starších 15 let v našem kraji každoročně klesal (v průměru o 0,2 %), od roku 2016 mírně roste. V porovnání let 2019 a 2011 došlo k 0,7% poklesu sledované populace. Z dlouhodobého pohledu je zřejmé, že demografické změny ve věkové struktuře 15leté a starší populace ve prospěch vyšších věkových kategorií (resp. v neprospěch nejnižších věkových kategorií) se promítají také do věkové struktury pracovní síly a ekonomicky neaktivní složky populace. Zatímco před deseti lety tvořili mladí ve věku 15 až 29 let 19,5 % pracovní síly a 28,0 % ekonomicky neaktivních, podle nejnovějších údajů jsou tyto podíly o 4,5 p. b., resp. o 4,6 p. b. nižší. Naopak zastoupení osob starších 60 let v případě pracovní síly i ekonomicky neaktivních obyvatel se zvýšilo – v prvním případě o 2,0 p. b. na 7,5 %, ve druhém dokonce o 9,6 p. b. na 63,3 %.

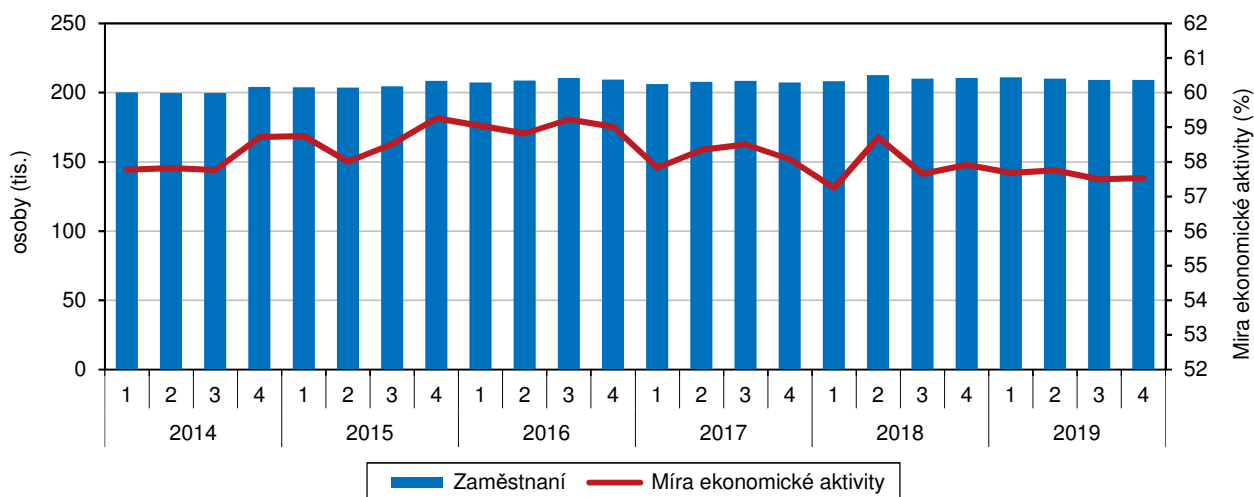
Míra ekonomické aktivity žen byla v mezikrajském srovnání nejnižší.

Míra ekonomické aktivity (podíl ekonomicky aktivních na počtu osob 15letých a starších) se v Libereckém kraji od roku 2005 trvale pohybuje pod 60% hranicí. V roce 2019 dosáhla hodnoty 57,6 % (meziroční pokles o 0,3 p. b.). V porovnání s průměrem České republiky (60,4 %) byla nižší o 2,8 p. b. a mezi ostatními regiony druhá nejnižší po kraji Ústeckém (57,3 %). Naopak nejvyšší hodnota tohoto ukazatele byla zaznamenána v hlavním městě Praze (65,4 %). Míra ekonomické aktivity žen činila 49,2 % a meziročně poklesla o 0,1 p. b. V tomto případě se jednalo

o nejnižší mezikrajskou hodnotu, která se o 3,4 p. b. pohybovala pod průměrem za ČR. Ukazatel v případě mužů dosáhl 66,5 % (meziročně o 0,5 p. b. méně), což znamenalo třetí nejnižší příčku po Ústeckém a Moravskoslezském kraji (66,5 %, resp. 66,1 %). Nejvyšší zastoupení pracovní síly v populaci žen i mužů starších 15 let mezi kraji vykázalo hlavní město Praha (57,1 %, resp. 74,2 %).

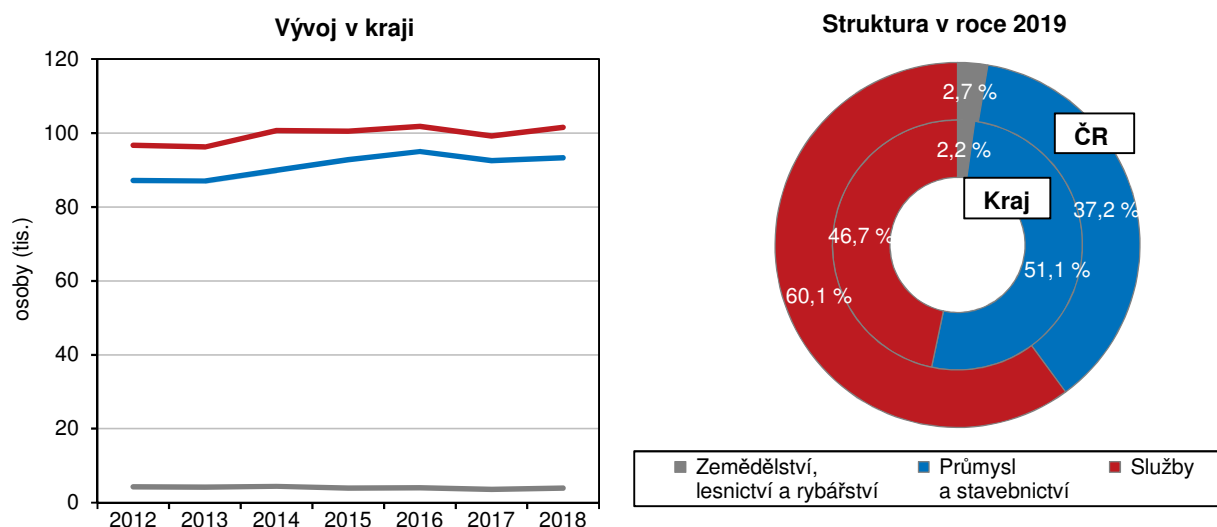
Graf 2.2 Zaměstnaní a míra ekonomické aktivity v Libereckém kraji podle čtvrtletí

Zdroj: ČSÚ (VŠPS)



Graf 2.3 Zaměstnaní pracující v Libereckém kraji podle odvětvových sektorů

Zdroj: ČSÚ (VŠPS)



Podíl zaměstnaných v průmyslu a stavebnictví byl mezi kraji nejvyšší.

V roce 2019 většina zaměstnaných v Libereckém kraji pracovala v sekundárním sektoru (průmysl a stavebnictví), tím se přerušilo sedmileté období (2012–2018), ve kterém v kraji převažovala zaměstnanost ve službách. Podíl zaměstnaných v sekundárním sektoru dosáhl ve sledovaném období 51,1 %, mezi kraji byl nejvyšší a zároveň významně převýšil průměr za Českou republiku (37,2 %). Oproti roku 2018 se zaměstnanost v průmyslu a stavebnictví v kraji zvýšila o 2,3 p. b. Naopak podíl zaměstnaných ve službách v Libereckém kraji meziročně poklesl o 2,8 p. b. na 46,7 %, mezi regiony to byla druhá nejnižší hodnota po Kraji Vysočina (46,5 %). Nejnižší zastoupení zaměstnaných v sekundárním sektoru vykázalo hlavní město Praha (17,0 %), kterému však patří první příčka v případě zaměstnanosti v terciární sféře (83,1 %). Primární sektor (tedy zemědělství, lesnictví a rybářství) se



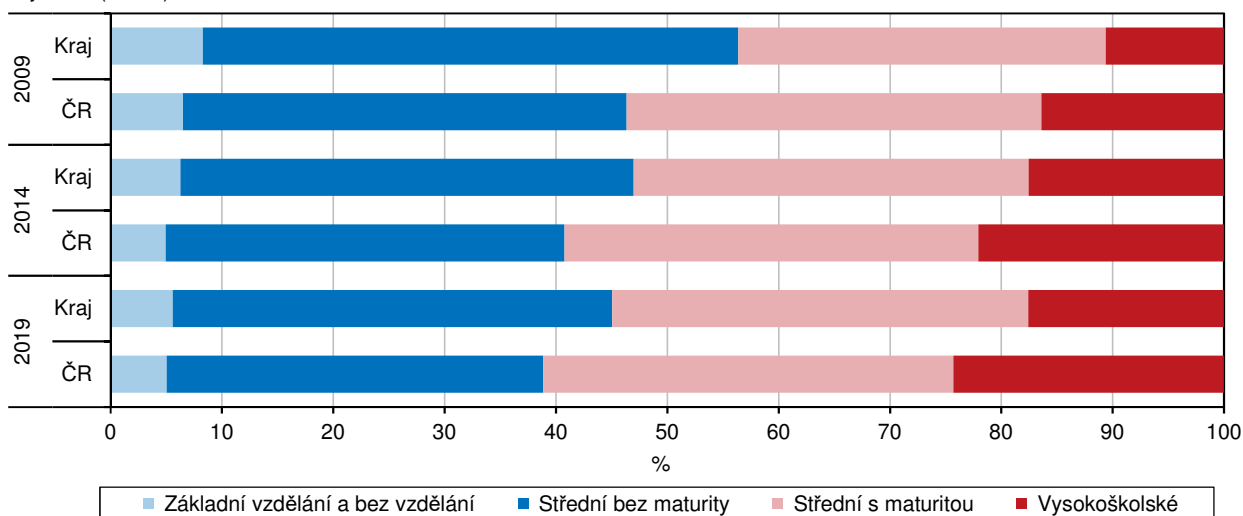
na zaměstnanosti v našem kraji v roce 2019 podílel pouze 2,2 % a zastoupení meziročně vzrostlo o 0,5 p. b. Podíl zaměstnaných v tomto sektoru byl nejvyšší v Kraji Vysočina (6,8 %), nejnižší v hlavním městě Praze (0,1 %). Podíl za Liberecký kraj byl v tomto srovnání čtvrtý nejnižší.

Struktura zaměstnaných z pohledu jejich postavení v zaměstnání se dlouhodobě nemění, více než 84 % pracujících tvoří zaměstnanci.

Z hlediska vzdělání zaměstnaných osob uvedlo v roce 2019 základní vzdělání 4,8 %, střední bez maturity 39,5 %, střední s maturitou 37,9 %, a vysokoškolské 17,7 % zaměstnaných. Struktura zaměstnaných z pohledu jejich postavení v zaměstnání se významně nemění. V roce 2019 většina z nich byla v postavení zaměstnanec (84,2 %), 10,8 % pracovalo na vlastní účet, 4,5 % bylo v pozici zaměstnavatele a 0,5 % se označilo za pomáhající rodinné příslušníky.

Graf 2.4 Pracovní síla (zaměstnaní a nezaměstnaní) podle vzdělání v Libereckém kraji a ČR

Zdroj: ČSÚ (VŠPS)

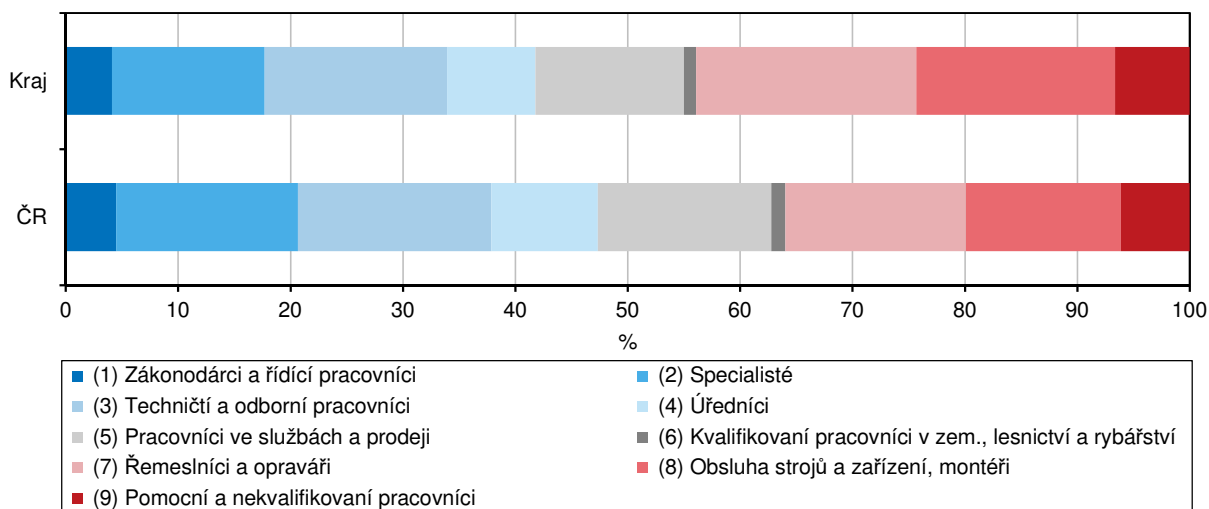


Druhé a další zaměstnání mělo v kraji průměrně 5 tis. osob.

Druhé a další zaměstnání mělo v roce 2019 v Libereckém kraji průměrně 5,0 tis. osob (3,7 tis. mužů a 1,3 tis. žen). Meziročně je to o 7,7 % více, ale od roku 1993 se počet těchto osob snížil o více než 45 %.

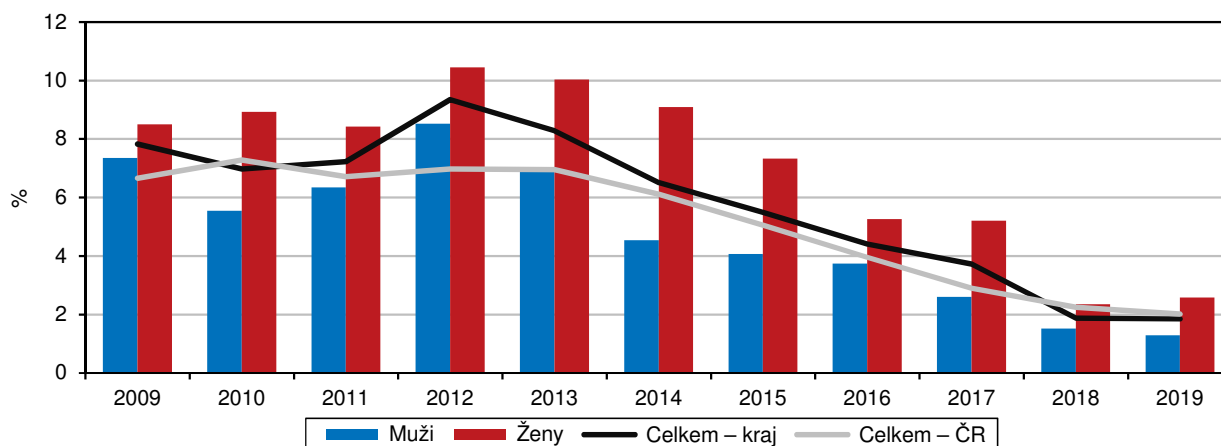
Graf 2.5 Zaměstnaní podle hlavních tříd klasifikace zaměstnání CZ-ISCO v Libereckém kraji a ČR v roce 2019

Zdroj: ČSÚ (VŠPS)



Graf 2.6 Roční průměrná obecná míra nezaměstnanosti v Libereckém kraji

Zdroj: ČSÚ (VŠPS)

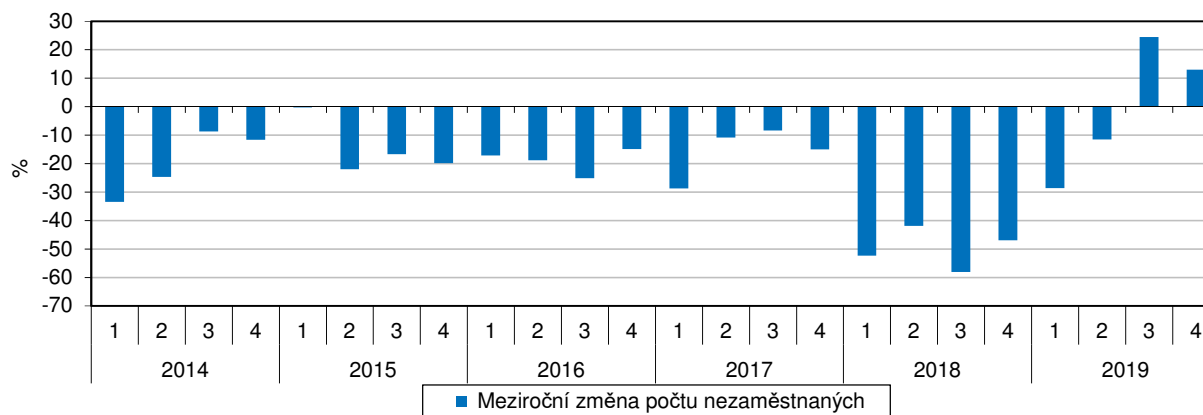
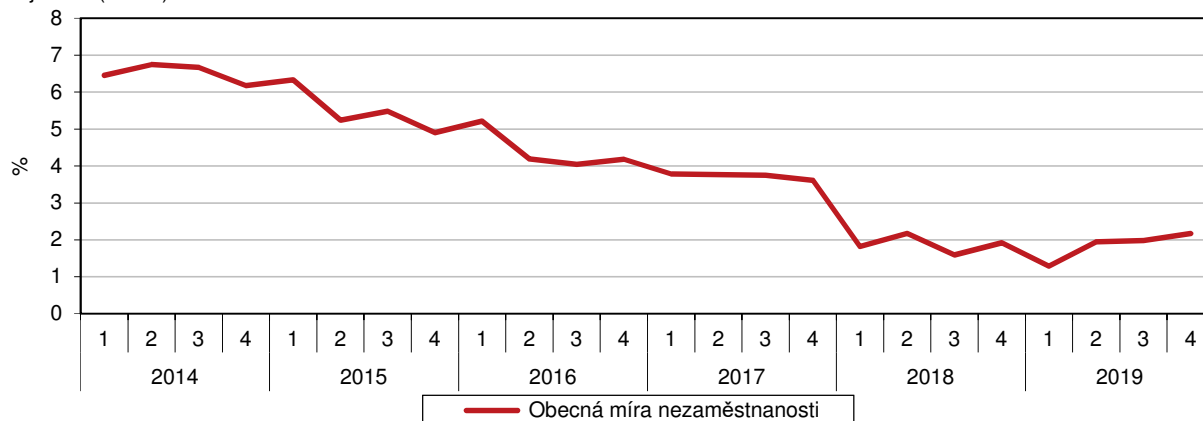


Míra zaměstnanosti u žen kraje byla mezi kraji druhá nejnižší.

Míra zaměstnanosti (podíl počtu zaměstnaných na počtu osob 15letých a starších) v roce 2019 činila 56,6 %, meziročně o 0,2 p. b. méně. Pokles se týkal také obou pohlaví. Hodnota ukazatele v případě mužů se snížila o 0,3 p. b. na 65,6 %, v případě žen o 0,2 p. b. na 47,9 %. V mezikrajském srovnání byla míra zaměstnanosti v našem kraji 2. nejnižší. První místo pomyslného žebříčku obsadilo s hodnotou 64,5 % hlavní město Praha, poslední s 55,8 % Ústecký kraj.

Graf 2.7 Obecná míra nezaměstnanosti a změna počtu nezaměstnaných podle čtvrtletí v Libereckém kraji

Zdroj: ČSÚ (VŠPS)



Od roku 2012 se počet nezaměstnaných v kraji pětinašobně snížil.

Počet nezaměstnaných v Libereckém kraji se v průběhu posledních let podle výsledků VŠPS významně snížil. V roce 2019 byl průměrný počet nezaměstnaných (4,0 tis. osob) 5krát menší než v roce 2012 (20 tis. osob). Mezi nezaměstnanými převažují od roku 2013 každoročně ženy, v roce 2019 z 60,7 %. Obecná míra nezaměstnanosti v Libereckém kraji v roce 2019 dosáhla hodnoty 1,8 %, meziročně se hodnota tohoto ukazatele téměř nezměnila (-0,03 p. b.). Mezi kraji se obecná míra nezaměstnanosti pohybovala v rozmezí od 1,3 % (Plzeňský kraj, hlavní město Praha a Středočeský kraj) do 4,2 % v Karlovarském kraji. Hodnota za Liberecký kraj byla, spolu s Jihočeským krajem, sedmá nejvyšší. V případě mužů se nezaměstnanost v našem kraji snížila o 0,2 p. b. na 1,3 %, v případě žen naopak vzrostla o 0,3 p. b. na 2,6 %.

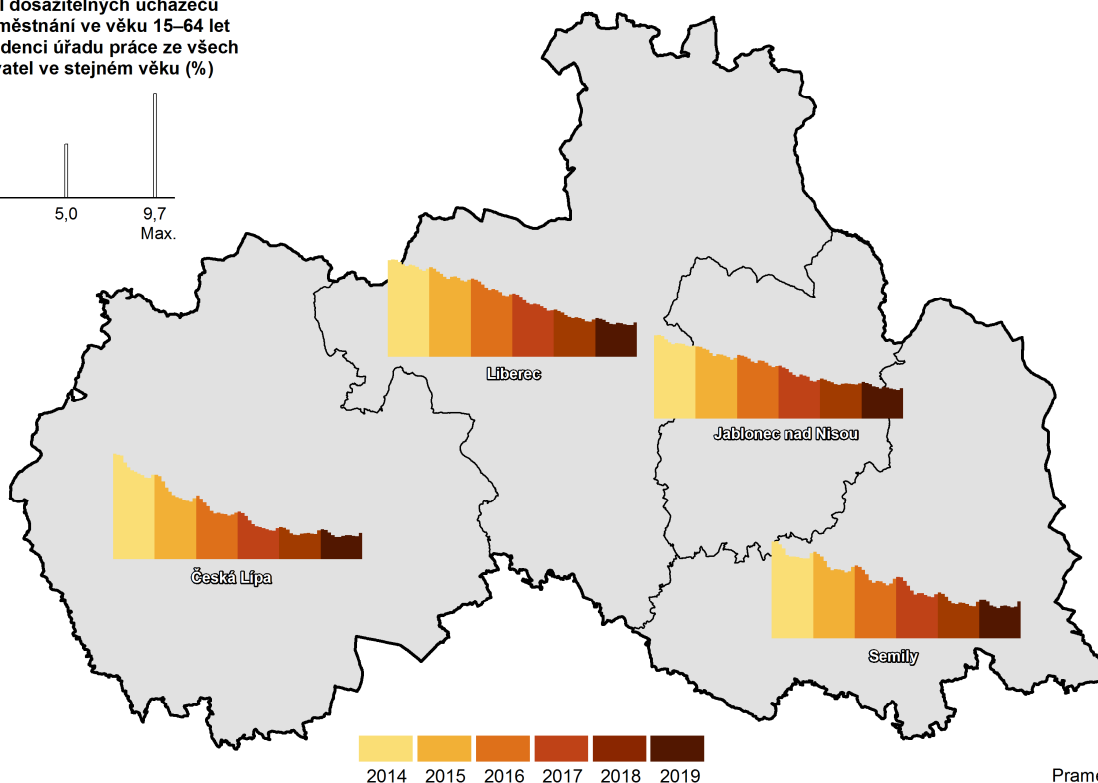
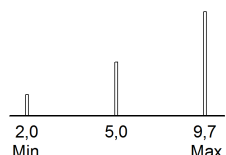
Nezaměstnanost

Počet nezaměstnaných klesá od roku 2014, v roce 2019 byl nejnižší za posledních 22 let.

Úřady práce v Libereckém kraji k 31. 12. 2019 evidovaly celkem 9 341 neumístěných uchazečů o zaměstnání. Meziročně se tak jejich počet snížil o 7,4 % (750 osob). Jedná se o nejnižší počet nezaměstnaných od roku 1997. Nejvíce uchazečů bylo v kraji registrováno v roce 2009 (26 273 osob), což bylo v porovnání se situací na konci roku 2019 více o 16 932 osob. V období let 2011 až 2019 pak počet uchazečů do roku 2013 rostl, poté již každoročně klesal. Ve struktuře nezaměstnaných ke konci roku 2019 představovali 88,8 % dosažitelní uchazeči ve věku 15–64 let, 15,1 % osoby se zdravotním postižením a 4,6 % absolventi a mladiství.

Podíl nezaměstnaných osob v okresech Libereckého kraje v letech 2014 až 2019 (stav ke konci jednotlivých měsíců)

Podíl dosažitelných uchazečů o zaměstnání ve věku 15–64 let v evidenci úřadu práce ze všech obyvatel ve stejném věku (%)



Pramen: MPSV

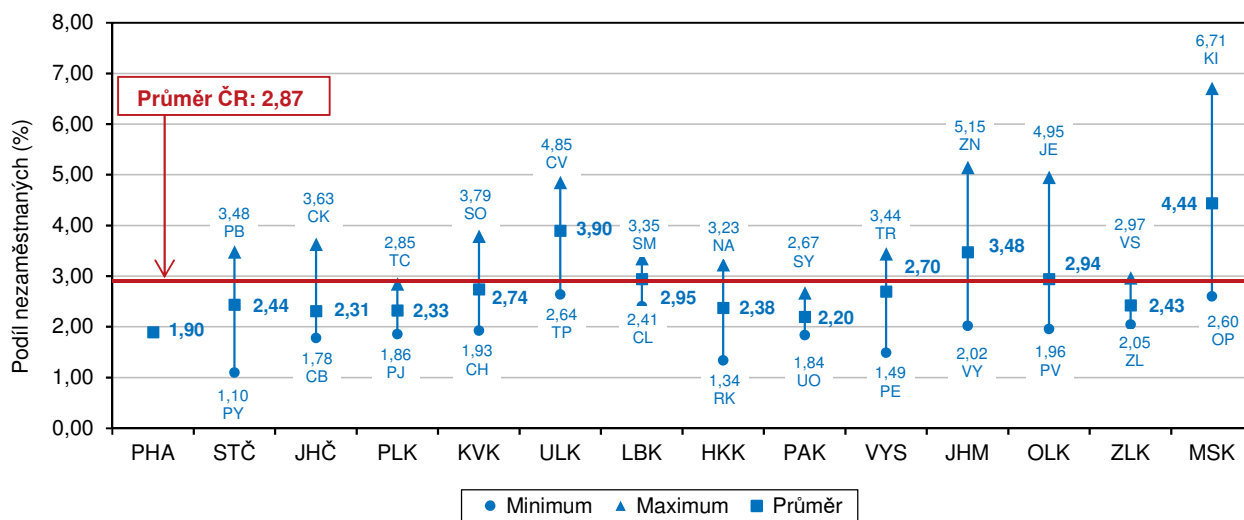
Od roku 2015 na trh práce u mužů méně působí sezónní vlivy, ve všech měsících převažují nezaměstnané ženy nad muži.

Z podrobnějšího pohledu na vývoj počtu nezaměstnaných v rámci jednotlivých měsíců sledovaného období je i přes jednoznačný klesající trend patrná sezónní nezaměstnanost. Nejvíce uchazečů je tak v kraji každoročně evidováno především počátkem roku a jejich počet se postupně snižuje, v červenci pak dochází k mírnému

nárůstu uchazečů o zaměstnání, který se v posledních dvou letech zvyšuje. V roce 2019 tak meziměsíční nárůst uchazečů v červenci dosáhl 5,0 % (+430 osob). Od srpna nastává každoročně opět pokles počtu nezaměstnaných, minimální hodnoty byly v předcházejících obdobích dosaženy v říjnu a listopadu a v prosinci dochází pravidelně opět k nárůstu nezaměstnanosti. Charakter sezónních prací se v letech 2011–2014 promítal i do genderové struktury nezaměstnaných, kdy v prvních měsících jednotlivých let mezi uchazeči převažovali muži nebo byl poměr obou pohlaví velmi vyrovnaný. Od roku 2015 však již ve všech měsících převažují mezi uchazeči ženy, v letních měsících dokonce velmi výrazně (v červenci a srpnu 2019 podíl žen činil 56,9 %, resp. 57,6 %).

Graf 2.8 Rozptyl podílu nezaměstnaných v okresech podle krajů k 31. 12. 2019

Pramen: MPSV

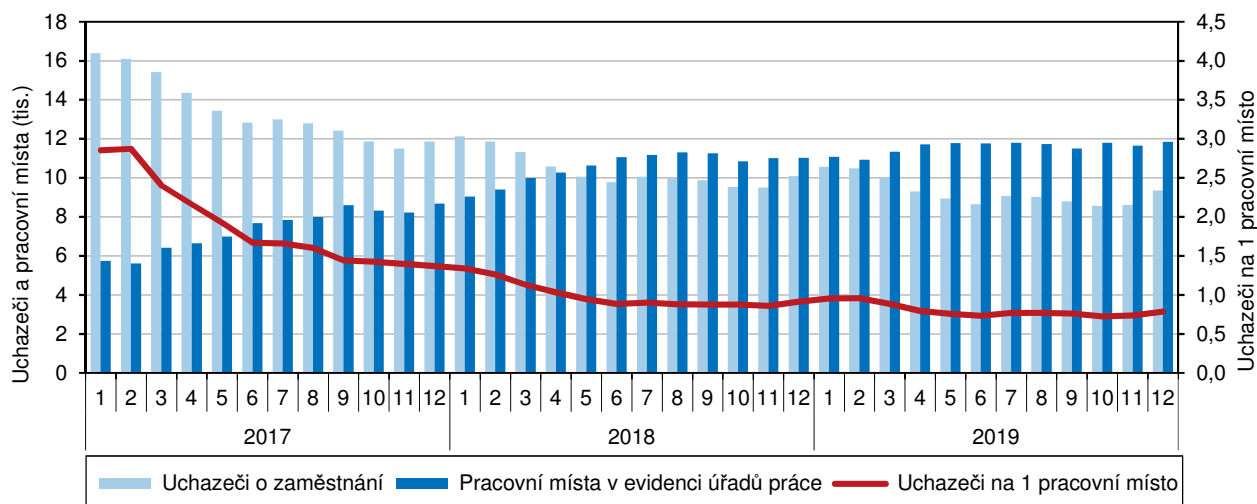


Počet nabízených volných míst byl nejvyšší od roku 1990.

Příznivý ekonomický vývoj v uplynulém období dokládá také vývoj počtu volných pracovních míst evidovaných úřady práce Libereckého kraje. Ke konci roku 2019 bylo na úřadech práce v kraji evidováno 11 850 volných míst, tj. o 7,4 % více oproti roku 2018 a současně nejvíce od roku 1990. Absolventi a mladiství si své zaměstnání mohli vybírat z 2 650 pozic (tj. 22,4 % z celkového počtu volných míst), osobám se zdravotním postižením bylo k dispozici 647 volných míst (5,5 % z celkového počtu).

Graf 2.9 Uchazeči o zaměstnání a pracovní místa v Libereckém kraji (stav ke konci měsíce)

Pramen: MPSV



Na jedno volné místo v kraji připadlo 0,79 uchazečů o zaměstnání.

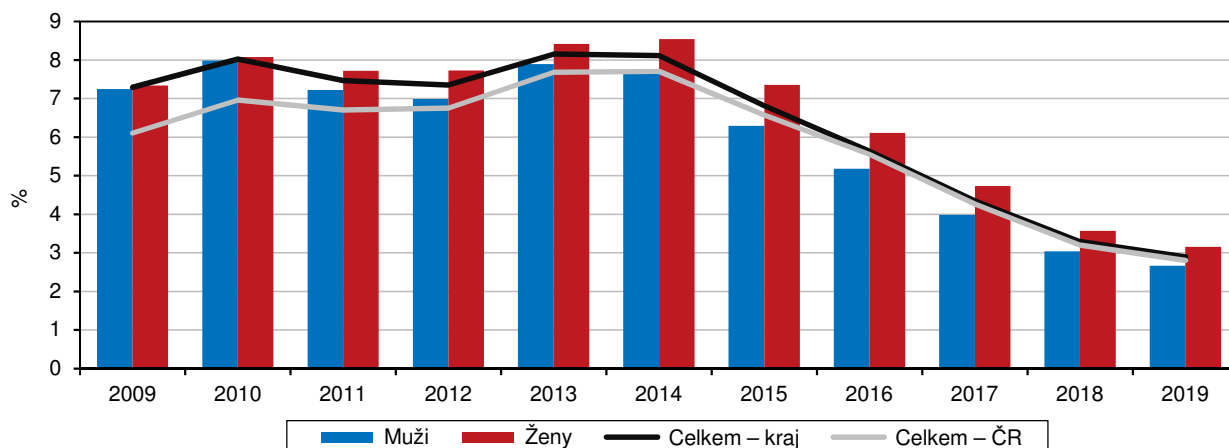
Na jedno volné pracovní místo připadlo v Libereckém kraji 0,79 uchazečů o zaměstnání. Mezi kraji České republiky se hodnota ukazatele pohybovala od 0,24 uchazečů v hlavním městě Praze do 2,29 uchazečů v Moravskoslezském kraji. Hodnota vykázaná za Liberecký kraj byla 7. nejnižší, v celé České republice na jedno volné místo připadlo 0,63 uchazečů.

Podíl nezaměstnaných osob byl za posledních deset let nejnižší.

Nezaměstnanost vyjádřená podílem nezaměstnaných osob na populaci ve věku 15–64 let (k 31. 12.) se v roce 2019 meziročně snížila v 11 krajích České republiky, nejvýrazněji v Ústeckém kraji (-0,60 p. b.). V České republice se podíl nezaměstnaných ve srovnání s rokem 2018 snížil o 0,20 p. b. na 2,87 %. Naopak ve třech krajích meziročně nezaměstnanost vzrostla, a to v Plzeňském (+0,21 p. b. a 2,33% nezaměstnanost), Královéhradeckém (+0,07 p. b. a 2,38 %) a Pardubickém (+0,01 p. b. a 2,20 %). Nejnižší nezaměstnanost vykazovalo hlavní město Praha (1,90 %), nejvyšší Moravskoslezský kraj (4,44 %). Hodnota za Liberecký kraj (2,95 %, meziročně o 0,24 p. b. méně) byla čtvrtá nejvyšší. V horizontu posledních deseti let je uvedený podíl nezaměstnaných jednoznačně nejnižší, nejvyšší hodnoty nabyt ukazatel v období let 2010–2019 v roce 2013 (8,46 %).

Graf 2.10 Podíl nezaměstnaných osob*) v Libereckém kraji (roční průměr)

Pramen: MPSV



*) podíl dosažitelných uchazečů o zaměstnání ve věku 15–64 let na obyvatelstvu stejného věku

Podíl nezaměstnaných klesal u mužů i u žen.

Obdobný vývoj jako celková nezaměstnanost vykázal také podíl nezaměstnaných v případě mužů i žen. K 31. 12. 2019 dosáhl podíl nezaměstnaných mužů v kraji 2,80 % (meziročně o 0,20 p. b. méně) a žen 3,09 % (meziročně o 0,28 p. b. méně). V mezikrajském srovnání byl uvedený podíl mužů pátý nejvyšší, podíl žen pak čtvrtý nejvyšší. Nejnižší hodnoty nezaměstnanost u mužů i žen nabyly v hlavním městě Praze (1,79 %, resp. 2,00 %). Nejvyšší podíl pak na straně mužů vykázal Moravskoslezský (4,62 %) a na straně žen Ústecký kraj (4,42 %).

Mezi uchazeči o zaměstnání převažovaly osoby se středním vzděláním bez maturity a osoby se základním nebo žádným vzděláním.

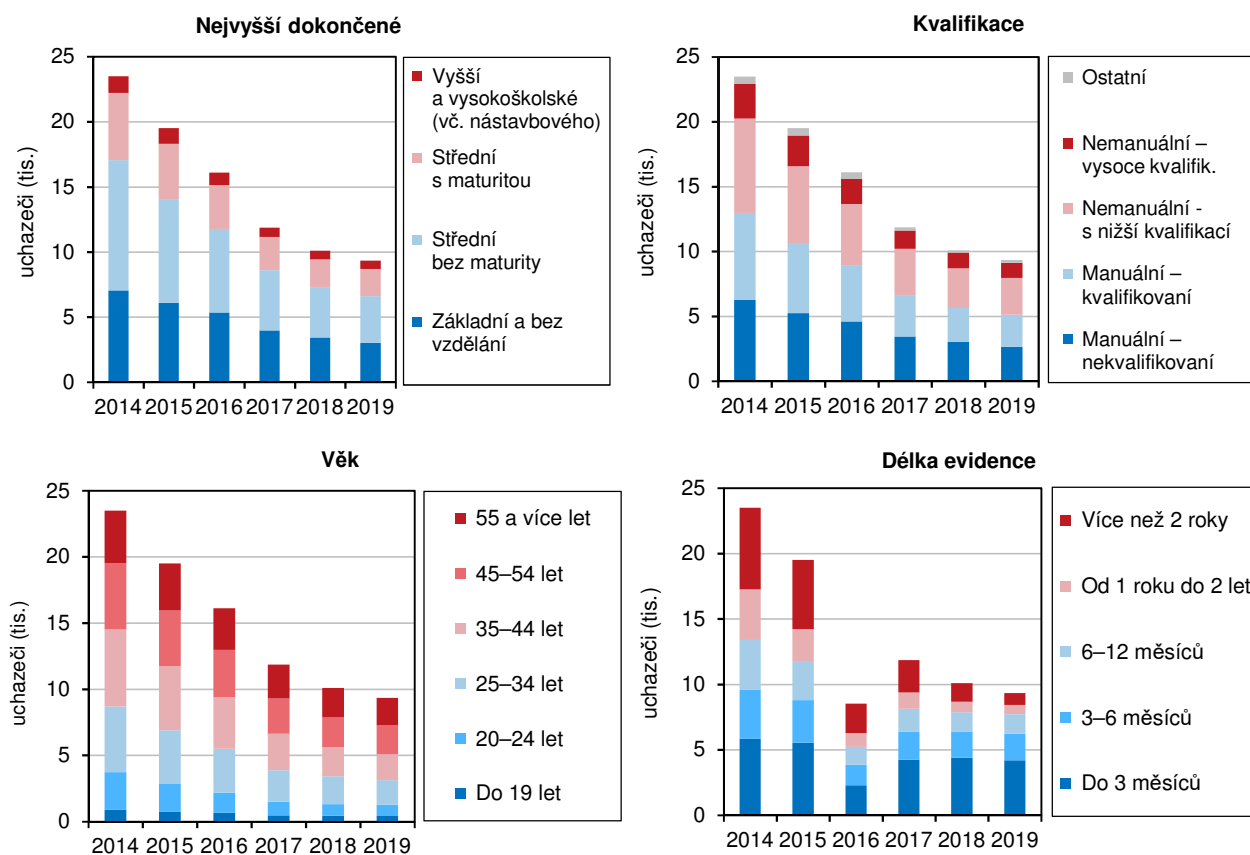
Z hlediska vzdělání převažovaly k 31. 12. 2019 mezi uchazeči v Libereckém kraji osoby se středním vzděláním bez maturity (38,6 % všech uchazečů), 32,3 % nezaměstnaných mělo základní nebo žádné vzdělání a 23,2 % střední vzdělání s maturitou (vč. vyššího odborného). Zastoupení uchazečů s akademickým titulem ke konci prosince 2019 dosáhlo 6,0 %. V meziročním srovnání byl ve struktuře uchazečů zaznamenán vyšší podíl uchazečů v kategorii středního vzdělání s maturitou a uchazečů se středním vzděláním bez maturity (shodně +0,7 p. b.), a o 0,2 p. b. vzrostl podíl vysokoškolsky vzdělaných uchazečů. Naopak zastoupení uchazečů se uchazečů se základním vzděláním či bez vzdělání o 1,7 p. b. pokleslo.

Klesal zejména počet nezaměstnaných v nižších věkových kategoriích.

V rámci sledovaných věkových kategorií byl nejvyšší podíl evidovaných nezaměstnaných uchazečů ve věku 45–54 let (23,2 % všech uchazečů) a v kategorii nad 55 let věku (22,4 %). Více než pětina uchazečů byla v kategoriích 35–44 let a také 25–34 let (20,9 %, resp. 20,1 %). Mladých uchazečů ve věku do 24 let bylo v Libereckém kraji ke konci roku 2019 evidováno 1 253 osob, tj. 13,4 % ze všech uchazečů. Meziročně nejvýrazněji ubylo uchazečů v kategorii 35–44 let (-11,1 %) a 25–34 let (-10,5 %), naopak nejnižší pokles byl zaznamenán v kategorii 45–54 let (-3,3 %). V porovnání se strukturou v roce 2018 je patrné snížení podílu uchazečů ve věkových skupinách 25–34 let (-0,7 p. b.) a 35–44 let (méně o 0,9 p. b.) a to v neprospěch uchazečů ve věku 45–54 let (nárůst podílu o 1,0 p. b.), mladých uchazečů ve věku do 24 let (+0,3 p. b.) a 55 a více let (+0,2 p. b.).

Graf 2.11 Uchazeči o zaměstnání v evidenci úřadu práce podle vzdělání, kvalifikace, věku a délky evidence v Libereckém kraji (stav k 31. 12.)

Pramen: MPSV



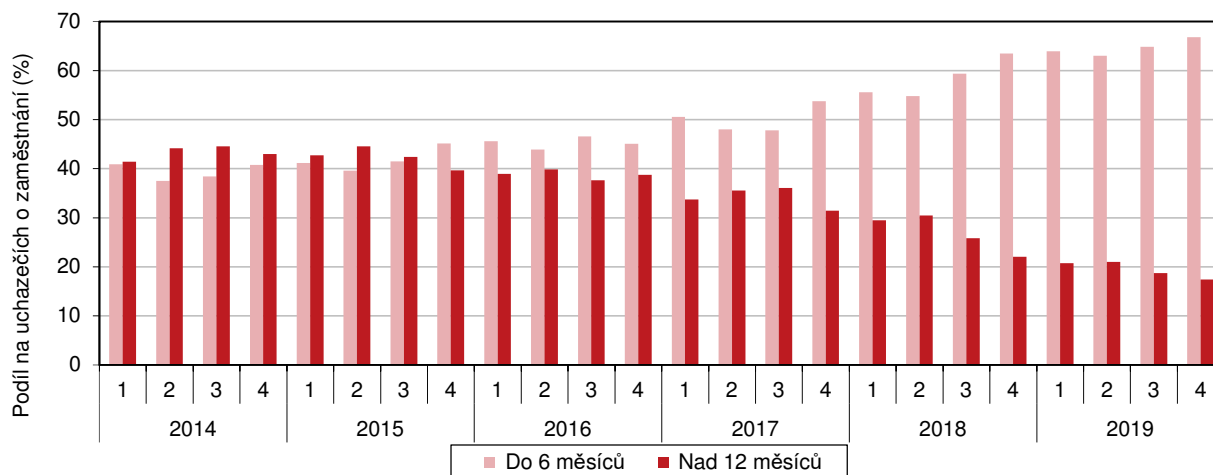
V posledních pěti letech se výrazně snížil počet osob nezaměstnaných déle než jeden rok.

Nejvíce uchazečů bylo ke konci roku 2019 v evidenci úřadů práce do 3 měsíců (4 188 osob, tj. 44,8 %). Druhou nejpočetnější skupinou byli uchazeči evidovaní od 3 do 6 měsíců (2 047 osob, tj. 21,9 %). Meziročně nejvýrazněji poklesl počet nezaměstnaných v kategorii dlouhodobě nezaměstnaných uchazečů, tj. počet uchazečů evidovaných 12 měsíců a déle, kterých bylo na konci roku 2018 evidováno 2 224 osob. Jejich počet poklesl k 31. 12. 2019 na 1 626 osob (-26,9 %). Ve srovnání s koncem roku 2018 ubylo i nezaměstnaných evidovaných do 3 měsíců (-4,5 %), naopak uchazečů v kategoriích 9–12 měsíců a 6–9 měsíců meziročně přibylo (+2,1 %, resp. +1,4 %) a počet uchazečů evidovaných 9–12 měsíců se meziročně nezměnil.



Graf 2.12 Krátkodobě a dlouhodobě nezaměstnaní ke konci čtvrtletí v Libereckém kraji

Pramen: MPSV



Průměrná měsíční podpora v nezaměstnanosti v kraji v prosinci 2019 činila 7 838 Kč.

S délkou evidence uchazečů o zaměstnání souvisí také nárok na podporu v nezaměstnanosti, kterou pobíralo 3 729 uchazečů, tedy dvě pětiny všech evidovaných nezaměstnaných. Průměrná měsíční podpora v Libereckém kraji v prosinci 2019 činila 7 838 Kč, meziročně vzrostla o 493 Kč a byla o 313 Kč nižší než republikový průměr (8 151 Kč).

Čistý disponibilní důchod domácností (ČDDD)

Úroveň materiálního bohatství v domácnostech od roku 2014 roste.

Čistý disponibilní důchod domácností (ČDDD) odráží úroveň materiálního bohatství domácností trvale bydlících v daném regionu. Udává se v běžných cenách a dlouhodobě narůstá. V souvislosti s ekonomickým poklesem a růstem nezaměstnanosti se však v roce 2009 růst ČDDD zpomalil a v průběhu let 2010–2013 všechny kraje ČR zaznamenaly minimálně jednu jeho meziroční pokles. V Libereckém kraji zaznamenala hodnota meziroční pokles v roce 2011 (-1,6 %). Od roku 2014 ČDDD opět ve všech krajích ČR vzrůstá. V roce 2018 dosáhl v Libereckém kraji v běžných cenách úrovně 100 435 mil. Kč a meziročně vzrostl o 6,0 %, tj. třetí nejvyšší relativní přírůstek mezi kraji. Nejvyšší meziroční nárůst zaznamenal Středočeský kraj (+9,4 %), k nejnižšímu nárůstu došlo v Karlovarském kraji (+4,5 %).

Liberecký kraj má čtvrtý nejvyšší čistý disponibilní důchod domácností na 1 obyvatele.

Čistý disponibilní důchod domácností v přepočtu na 1 obyvatele v našem kraji činil 227 430 Kč, o 18 936 Kč se pohybuje pod republikovým průměrem (246 366 Kč). Ten převýšily pouze hlavní město Praha (324 945 Kč) a Středočeský kraj (258 543 Kč). Tím je také dáno pořadí krajů na předních příčkách pomyslného žebříčku. S hodnotou 215 963 Kč ho uzavírá Ústecký kraj, Liberecký kraj vykázal 4. nejvyšší hodnotu.

Příjmy a životní podmínky domácností

V kraji hospodařilo 4,1 % republikového úhrnu domácností.

Podle výsledků výběrového šetření ČSÚ v domácnostech „Životní podmínky“ hospodařilo v roce 2019 v Libereckém kraji 183 173 domácností (tj. 4,1 % republikového úhrnu 4 452 970 domácností) s průměrným počtem 2,38 členů.

Hrubé peněžní příjmy v roce 2018 vzrostly o 4,1 %.

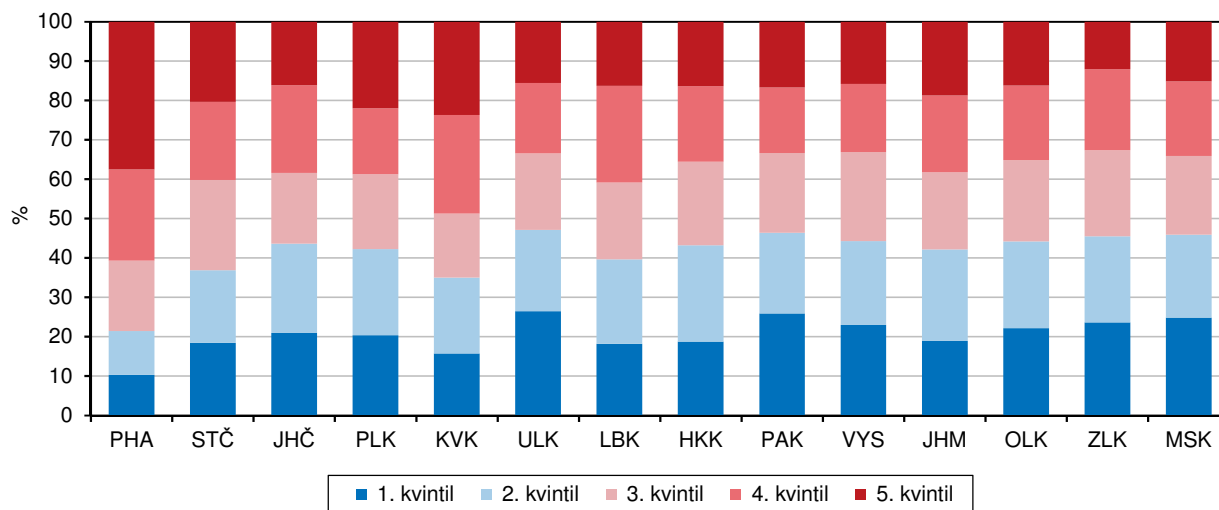
Hrubé peněžní příjmy domácností v Libereckém kraji představovaly v roce 2018 částku 221 890 Kč (meziroční nárůst o 8 638 Kč, tj. 4,1 %) a jejich struktura se dlouhodobě nemění. Největší položkou byly příjmy ze závislé činnosti (63,6 %), 22,2 % představovaly sociální příjmy a 11,2 % příjmy z podnikání. Do kategorie ostatních příjmů připadlo 3,0 % hrubých peněžních příjmů.

Výše průměrných ročních čistých příjmů v kraji byla 187 595 Kč na osobu.

Průměrné čisté peněžní příjmy domácností (sledováno za rok 2018) meziročně vzrostly o 7 396 Kč (4,1 %) na 187 595 Kč na osobu. Vzhledem k 2,1% zvýšení spotřebitelských cen v České republice v roce 2018 reálný růst činil 2,0 %. Celkové čisté příjmy (včetně naturálních příjmů) meziročně zaznamenaly nárůst o 7 441 Kč (4,0 %) na 194 004 Kč. V rámci mezikrajského srovnání byly uvedené hodnoty všech příjmů libereckých domácností 7. nejnižší a pohybovaly se pod republikovými průměry. Nejvyšší hodnoty všech druhů příjmů byly vykázány v hlavním městě Praze (306 455 Kč hrubé příjmy, 251 033 Kč čisté příjmy, 259 392 Kč celkové čisté příjmy), nejnižší ve Zlínském kraji (204 056 Kč hrubé příjmy, 175 771 Kč čisté příjmy a celkové čisté příjmy 183 141 Kč).

Graf 2.13 Podíl domácností v krajích podle kvintilového rozdělení domácností ČR na základě čistého peněžního příjmu v roce 2018

Zdroj: ČSÚ (Životní podmínky 2019)



V kraji bylo v roce 2018 2,1 % domácností s příjmem do 6 000 Kč.

Podle velikosti čistého měsíčního příjmu na osobu náleželo 27,9 % domácností v Libereckém kraji do skupiny s příjmem od 12 001 do 15 000 Kč (tj. meziročně více o 5,3 p. b.). Druhé nejvyšší zastoupení měly domácnosti v příjmové skupině 15 001 až 20 000 Kč (26,1 %). Nejnižší příjmy do 6 000 Kč vykázalo 2,1 % domácností, do kategorie nad 50 tis. Kč na osobu se zařadilo 0,7 % domácností v kraji. V hlavním městě Praze patřilo nejvíce domácností do příjmové kategorie 20 001 až 30 000 Kč (26,4 %), naproti tomu ve Zlínském kraji do skupiny s příjmem 15 001 až 20 000 Kč (27,0 %). Ve všech ostatních krajích měly nejvyšší zastoupení domácnosti s příjmy od 12 001 do 15 000 Kč.

Ve vlastním domě či bytě v osobním vlastnictví bydlelo 67,5 % domácností.

Převážná většina domácností v Libereckém kraji bydlela v bytových domech (56,8 %), dalších 42,5 % domácností žilo v rodinném domě. Z hlediska právního důvodu užívání bytu převažovaly ze 40,6 % byty ve vlastním domě, následovaly byty v osobním vlastnictví (26,9 %) a byty pronajaté (25,5 %). V družstevním bytě žilo 4,1 % domácností.

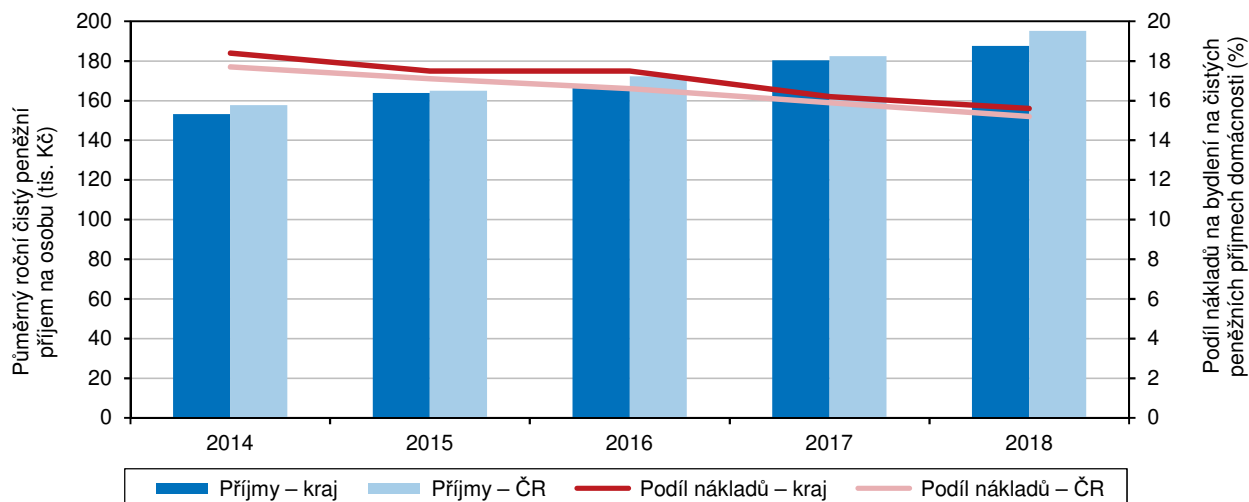
Náklady na bydlení představovaly 15,6 % příjmů domácností.

Měsíční náklady na bydlení za rok 2019 v Libereckém kraji činily 5 798 Kč a představovaly 15,6 % čistých peněžních příjmů domácností. Největší zátěž pro domácnosti byla elektřina – měsíčně za ni zaplatily 1 659 Kč, tj. 28,6 % celkových nákladů. Druhou nejvyšší položkou bylo nájemné (1 401 Kč, 24,2 %). Na plyn z dálkového zdroje připadlo 11,9 % výloh na bydlení, na vodné a stočné 11,2 % a na teplo a teplou vodu 9,6 %.



Graf 2.14 Příjmy domácností a náklady na bydlení v Libereckém kraji a ČR

Zdroj: ČSÚ (Životní podmínky)



V Libereckém kraji domácnosti vynakládaly třetí nejvyšší částku na bydlení.

Nejvyšší měsíční částku na bydlení mezi kraji vydávaly domácnosti v hlavním městě Praze (8 100 Kč), nejnižší v Kraji Vysočina (4 641 Kč). V Libereckém kraji byly náklady na bydlení 3. nejvyšší a byly na stejné úrovni jako republikový průměr (5 799 Kč). Největší část čistých peněžních příjmů tvořily náklady na bydlení v případě domácností z Ústeckého kraje (19,0 %) a Hlavního města Prahy (18,1 %), na opačné straně žebříčku byl Kraj Vysočina s 12,3 %. Zatížení domácností Libereckého kraje byl mezi kraji 5. nejvyšší.

Klesl podíl domácností, které považují náklady na bydlení za velkou zátěž.

S rostoucími příjmy se dlouhodobě zlepšuje také pohled libereckých domácností na náklady na bydlení. Meziročně o 1,5 p. b. na 16,7 % poklesl podíl domácností, pro které byly výdaje na bydlení velkou zátěží. Na 16,4 % (tzn. o 0,5 p. b. více než v roce 2018) se zvýšil podíl domácností, pro které úhrada nebyla vůbec žádnou zátěží.

Další otázky v šetření byly zaměřeny na to, jakým způsobem domácnosti vycházely se svými příjmy, co si nemohly dovořit a jak se potýkají s půjčkami.

Půjčkou (kromě bytových) bylo zatíženo 15,8 % domácností.

V roce 2019 vycházelo se svými příjmy s velkými obtížemi nebo s obtížemi necelých 14 % domácností v Libereckém kraji (meziročně méně o 1,0 p. b.). Menší obtíže pocítilo 30,9 % domácností, 55,7 % domácností s příjmem vycházelo snadno, docela či velmi snadno. V kraji splácelo půjčku (kromě bytových) 15,8 % domácností (2. nejvyšší podíl mezi kraji) – pro 4,0 % domácností bylo jejich splácení velkou zátěží, pro 10,7 % určitou zátěží a pro 1,1 % žádnou zátěží. Z mezikrajského pohledu nejvíce domácností zatížených půjčkou bylo vykázáno v Karlovarském kraji (20,4 %), na opačný konec žebříčku se zařadil Jihočeský kraj (8,4 %).

Více než pětina domácností nemohla z finančních důvodů ani jednou ročně odjet na týdenní dovolenou.

S ohledem na příjmovou situaci bylo pro 26,6 % domácností v našem kraji problematické zaplatit neočekávaný výdaj ve výši 11 200 Kč, 22,1 % domácností si nemohlo alespoň jednou v roce dopřát týdenní dovolenou mimo domov. Další 8,7 % domácností si nemohlo dovořit jíst obden maso a 3,5 % dostatečně vytápět byt.

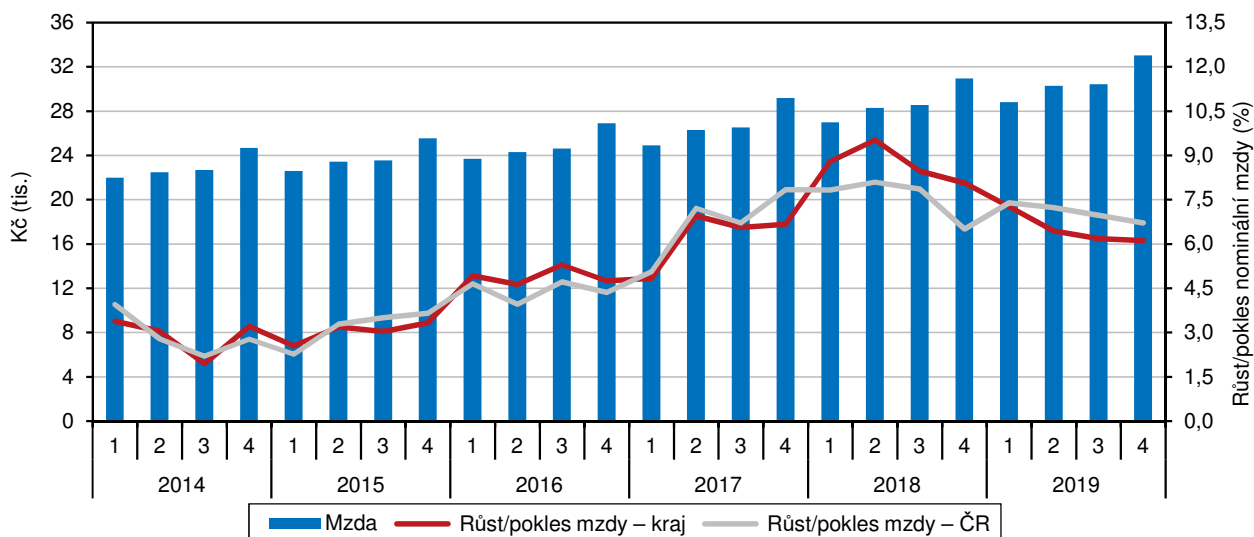
Mzdy

Český statistický úřad s MPSV publikují strukturální statistiku mezd zaměstnanců.

Český statistický úřad ve spolupráci s Ministerstvem práce a sociálních věcí publikuje již řadu let výsledky strukturální statistiky mezd zaměstnanců.¹ Toto výběrové šetření se odlišuje od ostatních mzdových zjišťování především v tom, že jsou sledovány přímo mzdy jednotlivých zaměstnanců a nikoliv jen jejich celkový objem na úrovni podniků či organizací. Podrobně jsou navíc zjišťovány nejen všechny složky hrubého výdělku, ale také důležité personální údaje o zaměstnanci (např. pohlaví, vzdělání, věk).

Graf 2.15 Průměrná hrubá měsíční mzda^{*)} a její meziroční změny podle čtvrtletí v Libereckém kraji

Zdroj: ČSÚ



^{*)} podle místa pracoviště; za osoby přepočtené na plně zaměstnané; v roce 2017 předběžné údaje

Průměrná hrubá měsíční mzda dosáhla v roce 2019 v kraji 34 226 Kč.

Podle výsledků tohoto šetření dosáhla průměrná hrubá měsíční mzda v Libereckém kraji v roce 2019 částky 34 226 Kč, tj. o 2 611 Kč (8,3 %) více než v roce 2018. Výdělek na straně mužů byl o 6 543 Kč vyšší než příjem žen, činil 37 133 Kč a meziroční mzdový nárůst dosáhl 2 359 Kč (6,8 %). Mzda žen se zvýšila o 2 756 Kč (9,9 %) na 30 590 Kč a představovala 82,4 % mzdy mužů.

Ve všech krajích mzdy meziročně vzrostly.

Meziročně vyšší průměrné mzdy zaznamenaly všechny kraje. Nejvyšší relativní přírůstek byl zjištěn v Královéhradeckém kraji (+9,5 %), absolutně nejvíce si polepšili zaměstnanci v hlavním městě Praze (+3 426 Kč). V porovnání s ostatními regiony České republiky byla jak celková průměrná mzda, tak průměrná mzda mužů vykázaná v našem kraji 6. nejvyšší, mzda žen pak 5. nejvyšší. Pomyslné první místo

¹ Do hrubých mezd se ve strukturální statistice počítají všechny mzdy za práci včetně prémie, odměn a dalších platů, dále veškeré náhrady mzdy za neodpracovanou dobu (dovolenou, svátky, překážky v práci apod.) a odměny za pracovní pohotovost za celý rok. Průměrná mzda zaměstnance v daném roce je vypočtena poměření s jeho placenou dobou, tedy počtem měsíců, za které mzdu či náhradu mzdy skutečně pobíral, odečtena je doba nemocí a dalších neplacených nepřítomností v práci za daný rok. Vypočtená průměrná hrubá měsíční mzda (v Kč) tak co nejpřesněji vypovídá o srovnatelných mzdových úrovních v různých zaměstnáních (pracovních místech) při přesně zjištěném objemu placené doby.

Takto vypočtená průměrná mzda však není a nemůže být shodná s průměrnou mzdou zjišťovanou z podnikového výkaznictví ČSÚ, kde je celkový objem mzdových prostředků poměřován evidenčním počtem zaměstnanců podniku, v němž jsou však zahrnuti i zaměstnanci nemocní nebo s neplacenou nepřítomností kratší než 4 týdny. Další rozdíly mezi mzdovou úrovní ve srovnání s jinými statistickými zdroji mohou plynout (kromě vlivu neplacených absencí a odlišného základního souboru šetření) z faktu, že do výsledků strukturální statistiky se nezahrnují zaměstnanci s týdenním úvazkem kratším než 30 hodin.



mezikrajského žebříčku ve všech případech a s výrazným odstupem od ostatních krajů obsadilo hlavní město Praha. Průměrná mzda celkem v tomto kraji činila 45 928 Kč, muži pobírali v průměru 51 097 Kč a ženy 39 971 Kč. Nejnižší celkový výdělek a výdělek mužů vykázal Karlovarský kraj (31 651 Kč, resp. 33 709 Kč), v případě žen byla nejnižší mzda vyplácena ve Zlínském kraji (28 366 Kč).

Struktura průměrné měsíční mzdy je v krajích podobná, v Libereckém kraji její základní složka tvoří 66,8 %.

Struktura průměrné měsíční mzdy podle jednotlivých složek se mezi kraji výrazně nelišila. Z výše uvedené průměrné mzdy v Libereckém kraji připadlo na základní složku 66,8 %, prémie a odměny tvořily 15,5 %, náhrady mzdy 11,1 % a zbyvajících 6,6 % představovaly příplatky za práci přesčas, ostatní příplatky a odměny za pohotovost.

Pracovníci s nejnižší kvalifikací pobírali v kraji průměrně 21 907 Kč.

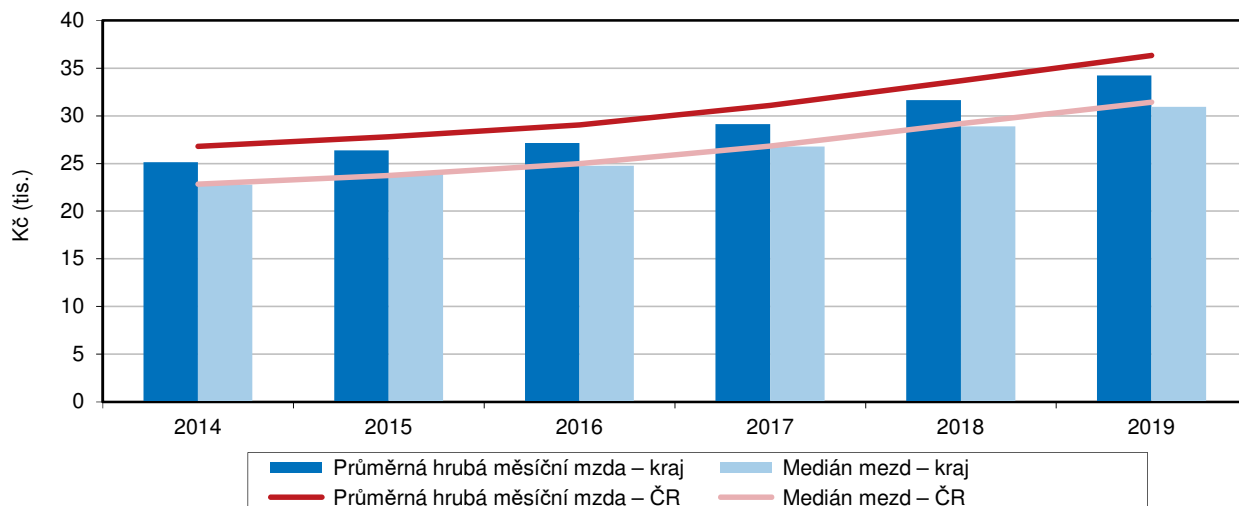
Z hlediska hlavních tříd klasifikace zaměstnání CZ-ISCO pobírali v roce 2019 v Libereckém kraji nejvyšší průměrné mzdy řídicí pracovníci, a to 71 687 Kč. Průměrná mzda specialistů dosáhla 46 351 Kč, technických a odborných pracovníků 38 056 Kč. Nejnižší mzdy ve výši 21 907 Kč byly vypláceny pomocným a nekvalifikovaným pracovníkům. Meziročně si polepšili zaměstnanci všech tříd zaměstnání – absolutně nejvíce řídicí pracovníci (+5 592 Kč, tj. +8,5 %), relativně nejvíce pracovníci ve službách a prodeji (+13,3 %, tj. +3 010 Kč). Nejnižší mzdový nárůst ve výši pouhých 85 Kč a 0,4 % zaznamenala kategorie pomocných a nekvalifikovaných pracovníků.

Medián mzdy se zvýšil na 30 936 Kč.

V rámci strukturálního šetření mezd je však vedle průměrné mzdy zjišťován také mzdový medián. Ten charakterizuje mzdu zaměstnance uprostřed mzdového rozdělení a tím mnohem lépe vypovídá o skutečné mzdové úrovni. Medián mzdy v Libereckém kraji v roce 2019 dosáhl 30 936 Kč a meziročně se zvýšil o 2 054 Kč (7,1 %). V případě mužů činil 33 405 Kč (ve srovnání s rokem 2018 +2 210 Kč, +7,1 %), v případě žen 28 615 Kč (+ 2 168 Kč, +8,2 %).

Graf 2.16 Průměrná hrubá měsíční mzda a medián mezd v Libereckém kraji a ČR

Pramen: MPSV, MF



Nejnižší medián mzdy vykazují muži z Karlovarského a ženy ze Zlínského kraje.

Mezi kraji České republiky se mzdový medián pohyboval od 28 793 Kč v Karlovarském kraji do 37 602 Kč v hlavním městě Praze. Prvenství v případě mediánu mužů a žen také patřilo hlavnímu městu Praze (40 769 Kč, resp. 34 692 Kč). Nejnižší hodnota v případě mužů patřila Karlovarskému kraji (30 886 Kč), v případě žen kraji Zlínskému (25 919 Kč).

V Libeckém kraji byla zjištěna nejnižší odchylka mezi průměrnou mzdou a mediánem mezd.

Průměrná hrubá měsíční mzda vykázaná v Libereckém kraji v roce 2019 převyšovala medián mezd o 3 290 Kč. Větší diference byla vykázaná mezi průměrem a mediánem mzdy mužů (+3 728 Kč) než žen (+1 975 Kč). Největší rozdíl mezi průměrnou mzdou a mediánem mezd byl v rámci mezikrajského srovnání zjištěn v hlavním městě Praze (celkem +8 326 Kč, u mužů +10 328 Kč, u žen +5 279 Kč). Nejméně se celkové hodnoty obou ukazatelů odlišovaly v Pardubickém kraji (rozdíl o 2 846 Kč), u mužů v Karlovarském kraji (rozdíl o 2 823 Kč). U žen byla nejnižší odchylka mezi průměrnou mzdou a mediánem mezd zjištěna v Libereckém kraji.

Podle skutečného místa pracoviště došlo v Libereckém kraji k reálnému nárůstu průměrné hrubé mzdy o 3,9 %.

Podle podnikového výkaznictví (v těch jednotkách, ve kterých měli zaměstnanci skutečná pracoviště, tzn. nikoli pouze sídla závodů) dosáhla průměrná hrubá měsíční nominální mzda (dále jen průměrná mzda) v Libereckém kraji v roce 2019 hodnoty 31 703 Kč (přepočteno na plně zaměstnané osoby) a ve srovnání s rokem 2018 vzrostla o 2 021 Kč. Nominální nárůst představoval 6,8 %, reálné zvýšení vzhledem k 2,8% nárůstu spotřebitelských cen v České republice činilo 3,9 %.

Mzda meziročně vzrostla ve všech krajích i celé České republice.

Meziroční zvýšení mzdové úrovně bylo vykázano jak v celé České republice, tak také ve všech zbývajících krajích. V České republice se mzda absolutně zvýšila o 2 257 Kč. Nejnižší zvýšení mezi kraji zaznamenal Kraj Vysočina (+1 892 Kč), nejvyšší Středočeský kraji (+2 506 Kč). Relativní nárůst v České republice představoval 7,1 %, reálně se mzda zvýšila o 4,2 %. Mezi kraji se nominální (reálné) zvýšení pohybovalo od 6,2 % (resp. 3,3 %) v hlavním městě Praze do 7,8 % (4,9 %) v Královéhradeckém kraji.

Průměrná hrubá mzda v Libereckém kraji byla šestá nejvyšší.

Průměrná mzda v našem kraji o 2 422 Kč zaostala za republikovým průměrem (34 125 Kč) a mezi kraji byla 6. nejvyšší. Více než republikový průměr pobírali zaměstnanci pouze v hlavním městě Praze (42 553 Kč, +8 428 Kč) a ve Středočeském kraji (34 900 Kč, +775 Kč). Naopak v Karlovarském kraji, ve kterém byla v roce 2019 zjištěna nejnižší mzda mezi regiony (29 962 Kč), byla oproti republikovému průměru mzda nižší o 4 163 Kč.

V přepočtu na plně zaměstnané meziročně mírně poklesl počet zaměstnanců.

V oblasti zaměstnanosti došlo v roce 2019 v Libereckém kraji meziročně k mírnému poklesu počtu zaměstnanců. Subjekty s pracovištěm v Libereckém kraji zaměstnávaly v přepočtu na plně zaměstnané 147,5 tis. osob, tj. meziročně o 0,6 tis. osob (0,4 %) méně. Počet zaměstnaných poklesl také v devíti dalších krajích, absolutně nejvíce v kraji Moravskoslezském (-3,3 tis. osob, tj. -0,8 %), relativně pak v kraji Karlovarském (-1,7 %). Nejvyšší absolutní i relativní přírůstek vykázano hlavní město Praha (+19,3 tis. osob, +2,3 %), ve kterém průměrný evidenční počet zaměstnanců činil 843,1 tis. osob (tj. více než jedna pětina republikového úhrnu 4 085,6 zaměstnanců). V celé České republice vzrostl průměrný evidenční počet pracovníků o 14,6 tis. osob (+0,4 %).

Vzdělávání

Mateřské školy v kraji navštěvuje více než 15 tis. dětí.

Ve školním roce 2019/2020 působí v Libereckém kraji 235 mateřských škol, tedy stejně jako v roce předchozím. Meziročně v těchto předškolních zařízeních přibýlo 24 tříd. Současných 697 tříd navštěvuje 15 228 dětí, tj. o 150 dětí (1,0 %) více než ve školním roce 2018/2019. Ve struktuře dětí podle pohlaví z 52,6 % převažují chlapci. Z pohledu věku 28,5 % představují pětileté děti, dalších 27,1 % dětí je čtyřletých a 26,2 % dětí je ve věku 3 let. Školky také navštěvuje 11,7 % dětí, kterým v době nástupu do školky bylo méně než 3 roky. Naopak ve věku 6 a více let do předškolních zařízení v našem kraji dochází 6,4 % dětí. Nejvyšší podíl dětí v tomto věku navštěvuje předškolní zařízení ve Zlínském a Olomouckém kraji (shodně 7,0 %), nejnižší v hlavním městě Praze (4,6 %). Podíl dětí ve věku do tří let



byl nejvyšší v předškolních zařízeních Olomouckého kraje (15,0 %), naopak v hlavním městě Praze dosáhl jen 8,3 %.

Na 1 třídu MŠ v kraji připadá 21,8 dětí, na 1 pedagoga 11,0 dětí.

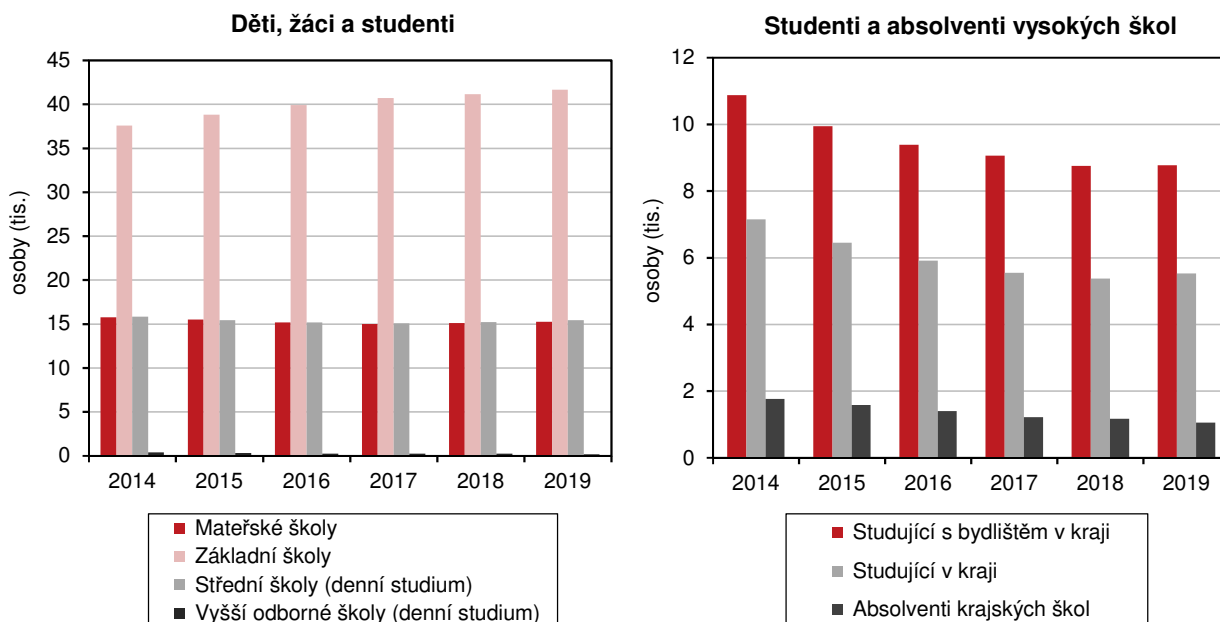
Nejčastějším zřizovatelem mateřských škol v Libereckém kraji jsou obce (215 školek, tj. 91,5 % z celkového počtu), 15 zařízení bylo soukromých, 4 školky založil Liberecký kraj a 1 církevní organizace. Předškolní výchovu ve školním roce 2019/2020 zajišťovalo v přepočtu na plně zaměstnané celkem 1 389 učitelů (meziročně více o 130 osob, tj. 10,3 %), z toho pouze 6 mužů. Na 1 třídu připadlo 21,8 dětí, jeden pedagog vzdělával 11,0 dětí. Zájem o předškolní vzdělávání v tomto školním roce reprezentovalo 6 496 podaných žádostí o přijetí do mateřské školy, necelé pětina z nich však nebylo vyhověno. Do mateřské školy nakonec nastoupilo 260 dětí, tj. 5,0 % z 5 238 schválených žádostí.

Počet žáků základních škol v kraji roste.

V Libereckém kraji ve školním roce 2019/2020 zajišťuje základní vzdělání 201 škol (stejný počet jako v loňském školním roce) ve kterých je zřízeno 2 126 tříd (meziročně o 55 tříd více). Ty navštěvuje 41 663 žáků (o 539 žáků, tj. 1,3 % více než v roce 2018/2019), z toho 58,5 % na 1. stupni. Od školního roku 2011/2012 počet žáků základních škol v našem kraji každoročně roste. Do 1. ročníku bylo nově přijato 4 617 žáků, z nich bylo 0,5 % mladších 6 let, 75,1 % bylo šestiletých a 24,3 % sedmiletých a starších. Zřizovatelem 184 základních škol je obec, v současném školním roce se výuky v těchto zařízeních účastní 39 978 žáků. Liberecký kraj zřídil 7 škol (735 žáků), 5 soukromých základních škol navštěvuje 514 žáků. Zřizovatelem 3 zařízení s 89 žáky bylo Ministerstvo školství, mládeže a tělovýchovy a 2 školy s 347 žáky založila církevní organizace. Vyučování na základních školách zajišťuje v přepočtu na plně zaměstnané 2 948 pedagogů, z toho 455 mužů (tj. 15,4 %). Ve srovnání s předcházejícím školním rokem vyučuje na základních školách o 112 pedagogů (3,9 %) více. Na 1 třídu připadá v průměru 19,6 žáků a na 1 pedagoga 14,1 žáků.

Graf 2.17 Děti, žáci, studenti a absolventi škol v Libereckém kraji

Pramen: MŠMT



V Libereckém kraji poskytuje středoškolské vzdělání 48 škol, na kterých studuje více než 15 tis. studentů.

Středoškolské vzdělání ve školním roce 2019/2020 v Libereckém kraji poskytuje celkem 48 škol, jejich počet se meziročně nezměnil. Počet studentů se ve srovnání s předchozím rokem zvýšil o 1,1 % (175 osob) na 15 758 studentů (čtvrtá nejnižší hodnota v posledních 10 letech). Ve srovnání se školním rokem 2010/2011 studuje

na středních školách o 4 618 studentů (22,7 %) méně. Ve struktuře podle pohlaví mírně převažují chlapci (50,2 %). Ve srovnání s předchozím rokem nepatrně poklesl počet nově přijatých žáků do 1. ročníku, a to o 13 osob (0,3 %) na 4 472 osob.

Většina studentů středních škol navštěvuje denní formu studia.

Většina z výše uvedeného celkového počtu studentů studovala v rámci denního studia (97,8 % všech studentů), zbývajících 348 osob se vzdělávalo v rámci ostatních forem studia. Z hlediska věku mezi denními studenty převažovaly osoby 17leté (3 453 studentů, tj. 22,4 %), následovali šestnáctiletí (3 443 osob, 22,3 %) a osmnáctiletí studenti (3 020 osob, 19,6 %). Denně se také vzdělávalo 86 studentů ve věku 25 let a více (0,6 % studentů denní formy studia). Tato věková kategorie naopak převažovala mezi studenty ostatních forem studia (56,6 %), více než čtvrtina těchto studentů (90 osob) pak byla ve věku 16–19 let. Výuku na středních školách zajišťovalo 1 486 pedagogů (v přepočtu na plně zaměstnané), meziročně o 63 osob (4,4 %) více.

Počet studentů vyšších odborných škol poklesl na pouhých 199 studentů.

Počet vyšších odborných škol v Libereckém kraji ve školním roce 2019/2020 ve srovnání s předchozím rokem poklesl o jedno zařízení na 5 škol. Současně také poklesl počet studijních skupin denního studia z 19 na 17 skupin. Celkový počet studentů poklesl o 13,5 % na 199 studentů, počet studentů denní formy vzdělávání se snížil o více než pětinu (48 osob) na 174 studentů. Pedagogickou činnost na vyšších odborných školách v tomto školním roce zajišťuje 19 učitelů (přepočteno na plně zaměstnané), tj. meziročně o 13 osob (39,3 %) méně.

V kraji působí 22 poboček základních uměleckých škol s téměř 10 tis. žáky.

Z pohledu ostatních školských zařízení v Libereckém kraji ve školním roce 2019/2020 působí 20 základních uměleckých škol s 22 pobočkami, ve kterých svůj talent rozvíjí 9 739 žáků (z toho 72,5 % dívek). Téměř 63 % žáků se účastní výuky v hudebním oboru, jedna pětina navštěvuje obory výtvarné, více než jedna desetina obory taneční. Literárně–dramatickým oborům se věnuje 5,2 % žáků. V kraji působí také 2 jazykové školy s právem státní jazykové zkoušky, které ve školním roce 2019/2020 navštěvuje 1 488 žáků.

Ve školních družinách bylo zapsáno 12 762 žáků, převážně z 1. stupně základních škol.

Pro děti je zřízeno 194 družin s 514 odděleními, ve kterých pracuje 421 vychovatelů a 37 ostatních pedagogických pracovníků (v přepočtu na plně zaměstnané). Celkem je v družinách zapsáno 12 762 žáků, mezi kterými z 98,8 % převažují žáci 1. stupně ZŠ. Vzdělávací zařízení doplňují střediska volného času (domy dětí a mládeže, stanice zájmové činnosti). V Libereckém kraji je celkem 17 těchto zařízení s 912 zájmovými útvary, ve kterých pracuje 105 zaměstnanců (v přepočtu na plně zaměstnané). Jejich služeb využívá celkem 10 041 účastníků, z toho 64,9 % tvoří žáci, více než pětinu děti, 1,2 % studenti a 13,5 % dospělí.

Nejvíce vysokoškoláků v Libereckém kraji studovalo v roce 2009/2010.

Počet studentů vysokých škol s trvalým bydlištěm v Libereckém kraji i studujících v našem kraji se zvyšoval do školního roku 2009/2010, resp. 2010/2011. V následujících letech již počet vysokoškoláků pravidelně ubývalo. V roce 2019/20 se pokles zastavil a počet studentů s bydlištěm v kraji se zvýšil o 12 osob (+0,1 %) na 8 836 studentů. Počet studujících na vysoké škole v Libereckém kraji vzrostl o 2,7 % (tj. o 159 osob) na 5 994 studentů. Maximální počet vysokoškoláků bydlících v Libereckém kraji byl zaznamenán v roce 2010/11 (12 895 osob), maximální počet studentů studujících v našem regionu pak v roce 2009/10 (10 218 osob). Od roku 2013 každoročně klesá také počet absolventů vysoké školy v kraji. V akademickém roce 2018/2019 tak studium úspěšně ukončilo 1 124 studentů, což je meziročně o 9,2 % méně.



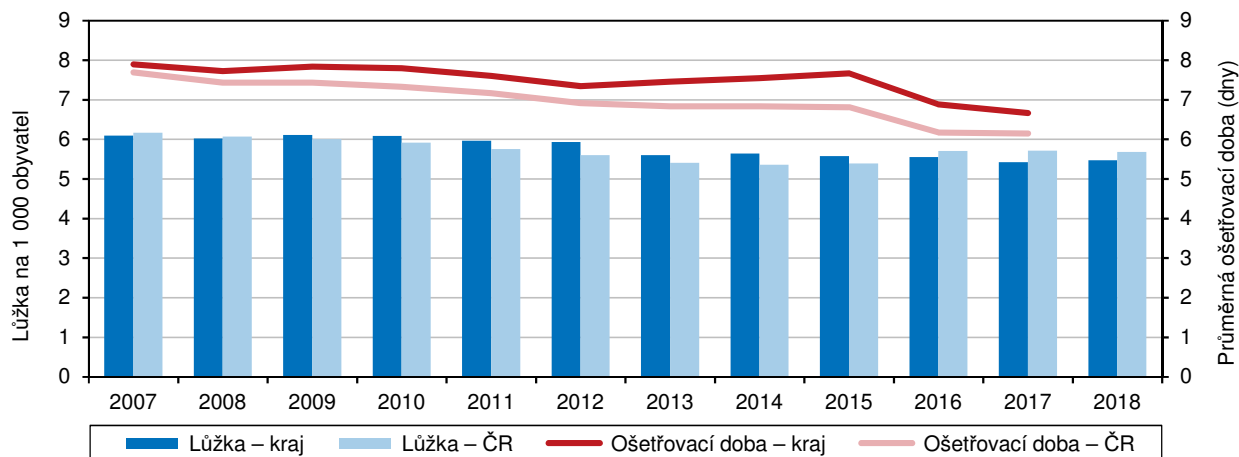
Zdravotnictví

Na 1 lékaře v roce 2018 připadlo v kraji 256 obyvatel, na 1 000 obyvatel 3,9 lékaře.

V roce 2018 ve státních i nestátních zdravotnických zařízeních Libereckého kraje pracovalo 1 726 lékařů. Na 1 lékaře připadlo v průměru 256 obyvatel (o čtyři obyvatele méně než v roce 2017). Na 1 000 obyvatel v roce 2018 vycházelo 3,9 lékaře. V případě obou ukazatelů Liberecký kraj zaostává za průměry České republiky (212 obyvatel na 1 lékaře a 4,7 lékaře na 1 000 obyvatel) a mezi kraji mu připadla třetí nejnižší příčka mezikrajského žebříčku, horší pozici obsadily jen kraje Ústecký a Středočeský. Naopak v hlavním městě Praze na 1 lékaře připadlo 126 obyvatel a na 1 000 obyvatel vycházelo 8,0 lékařů.

Graf 2.18 Lůžka a ošetrovací doba v nemocnicích v Libereckém kraji a ČR

Pramen: ÚZIS



Zdravotní péči v kraji v roce 2018 zajišťovalo 9 nemocnic s celkovým počtem 2 414 lůžek (přepočtený stav).

Zdravotní péči v roce 2018 v Libereckém kraji zajišťovalo 9 nemocnic s celkovým počtem 2 414 lůžek. Meziročně se jejich počet zvýšil o 25 lůžek (1,0 %), v porovnání s rokem 2010 však došlo k poklesu o 260 lůžek (-9,7 %). Zdravotnickou péči v nemocnicích v roce 2018 zajišťovalo 805,2 lékařů (přepočtený stav), meziročně méně o 0,5 %, ale o 13,0 % více než v roce 2010. V roce 2017 bylo v nemocnicích Libereckého kraje zaznamenáno 91 586 případů hospitalizace, meziročně o 3 434 případů více (+3,9 %). V přepočtu na 10 000 obyvatel připadlo 2 077 realizovaných hospitalizací, což Liberecký kraj řadilo na sedmou nejnižší pozici mezi kraji. Nejvíce realizovaných hospitalizací na 10 000 obyvatel bylo v nemocnicích v hlavním městě Praze (2 543), naopak nejméně ve Středočeském kraji (1 607). Průměrná délka ošetrovací doby v nemocnici v Libereckém kraji v roce 2017 trvala 6,7 dne a využití lůžkového fondu (tj. podíl počtu ošetrovacích dnů a průměrného počtu stanovených lůžek) bylo vyšší než republikový průměr (243,2 dnů) a činilo 255,5 dnů.

Dočasná pracovní neschopnost

Meziročně poklesl průměrný počet nemocensky pojištěných osob.

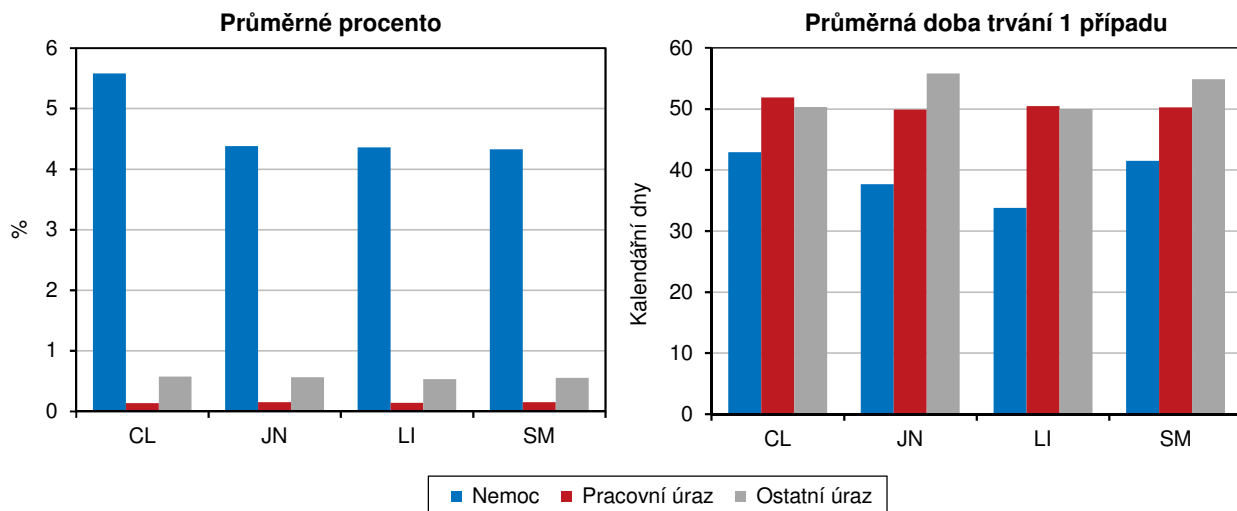
Průměrný počet nemocensky pojištěných osob v Libereckém kraji v roce 2019 meziročně poklesl o 0,6 % (926 osob) na 154 754 osob, přičemž 48,9 % z toho představovaly ženy.

V roce 2019 bylo nahlášeno více než 77 tis. případů pracovní neschopnosti.

Počet nově hlášených případů dočasné pracovní neschopnosti v Libereckém kraji vzrostl ze 74 864 událostí v roce 2018 na 77 049 událostí, tj. o 2,9 %. Na ženy připadalo 51,5 % nově hlášených případů, na muže 48,5 %. Pracovní neschopnost pro nemoc se na uvedeném počtu podílela z 90,2 % a častěji se týkala žen (57,1 % z neschopností pro nemoc). Dočasná pracovní neschopnost v důsledku pracovního úrazu tvořila 2,1 % nově hlášených případů, z celkového počtu 1 584 událostí připadlo 68,1 % na muže. Ostatní úrazy byly příčinou 7,8 % případů, podíl mužů představoval 63,4 %.

Graf 2.19 Dočasná pracovní neschopnost v okresech Libereckého kraje v roce 2019

Pramen: ČSSZ

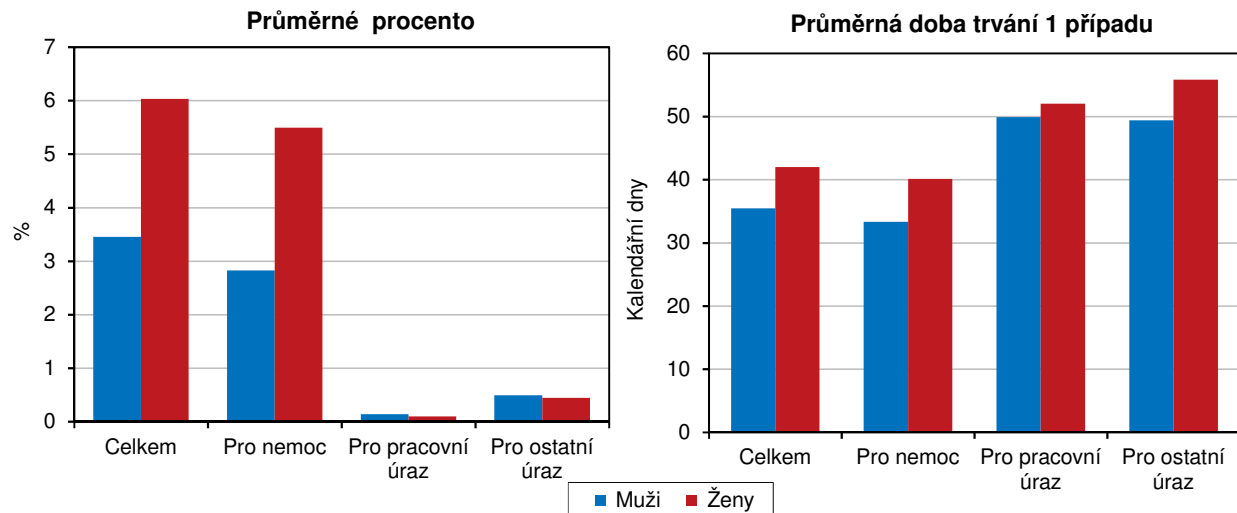


Při přepočtu na 100 pojištěnců bylo v Libereckém kraji nejvíce případů nově hlášené pracovní neschopnosti.

Při přepočtu na 100 pojištěnců připadlo v roce 2019 v Libereckém kraji 49,79 nově hlášených případů dočasné pracovní neschopnosti, ve srovnání s rokem 2018 to znamená nárůst o 3,5 %. Jedná se o nejvyšší hodnotu mezi kraji České republiky, na opačné straně žebříčku se umístilo hlavní město Praha s 33,46 nově hlášenými případy na 100 pojištěnců. Na 100 pojištěnců v Libereckém kraji připadlo 44,89 nově hlášených případů pro nemoc, 1,02 případů pro pracovní úraz a 3,87 případů pro ostatní úraz.

Graf 2.20 Dočasná pracovní neschopnost podle pohlaví v Libereckém kraji v roce 2019

Pramen: ČSSZ



Jeden případ pracovní neschopnosti v roce 2019 průměrně trval 38,80 dnů, mezi kraji nejméně.

Denně bylo v roce 2019 v průměru v Libereckém kraji 8 191 osob práce neschopných (o 460 více než v roce 2018), v tom 7 122 osob pro nemoc, 219 pro pracovní úraz a 849 pro ostatní úrazy. Průměrná doba trvání 1 případu dočasné pracovní neschopnosti v Libereckém kraji v roce 2019 dosáhla 38,80 dnů, tj. o 1,11 dnů více než v roce 2018. Hodnota ukazatele pohybovala se pod celorepublikovým průměrem (42,41 dnů) a mezi kraji byla nejkratší. Nejdelší doba byla vykázána ve Zlínském kraji (49,55 dnů). Pracovní neschopnost pro nemoc v Libereckém kraji trvala v průměru 37,42 dnů, pro pracovní úraz 50,56 dnů a pro ostatní úrazy 51,74 dnů.



Ze 100 pojištěnců jich bylo denně 5,293 % v pracovní neschopnosti.

Průměrné procento dočasné pracovní neschopnosti udává, kolik ze 100 pojištěnců je průměrně každý den v dočasné pracovní neschopnosti pro nemoc či úraz. Hodnota tohoto ukazatele v roce 2019 v Libereckém kraji představovala 5,293 % – meziročně vzrostla o 0,327 p. b., republikový průměr (4,701 %) překročila o 0,592 p. b. Průměrné procento dočasné pracovní neschopnosti žen v Libereckém kraji činilo 6,030 %, mužů 4,588 %. Meziroční zvýšení vykázaly také všechny ostatní kraje. Nejnižší průměrné procento dočasné pracovní neschopnosti ve výši 3,560 % vykázalo hlavní město Praha, nejvyšší ve výši 5,750 % Moravskoslezský kraj. Hodnota evidovaná v Libereckém kraji byla 5. nejvyšší.

V roce 2019 bylo v kraji evidováno 3 568 nemocensky pojištěných osob samostatně výdělečně činných.

V roce 2019 bylo v Libereckém kraji průměrně evidováno také 3 568 nemocensky pojištěných osob samostatně výdělečně činných (OSVČ). Tyto osob nově nahlásily 465 případů pracovní neschopnosti, v přepočtu na 100 osob připadlo 13,03 případů. Průměrná doba trvání 1 případu dočasné pracovní neschopnosti OSVČ dosáhla 108,80 dnů, tj. 2,8x vyšší hodnota než u zaměstnanců. Důvodem tohoto rozdílu je skutečnost, že OSVČ využívají „neschopenky“ jen při vážných potížích. Průměrné procento pracovní neschopnosti OSVČ činilo 3,884 % a pohybovalo se o 0,206 p. b. pod republikovým průměrem (4,091 %).

Nemocenské pojištění

Výdaje na dávky nemocenského pojištění v kraji od roku 2013 rostou.

Nemocenské pojištění slouží k pokrytí ztráty příjmů v krátkodobých sociálních událostech, jako je například dočasná pracovní neschopnost z důvodu nemoci nebo úrazu či karantény, ošetřování člena rodiny, těhotenství a mateřství, péče o dítě. Výdaje na dávky nemocenského pojištění vyplácené v Libereckém kraji se v poslední dekádě pravidelně navyšovaly až od roku 2013, zatímco do té doby každoročně klesaly. V roce 2019 jejich objem dosáhl 1 389,0 mil. Kč, což meziročně představuje 15,8% nárůst, tedy navýšení o téměř 190 mil. Kč a nejvyšší částku za posledních deset let.

Na nově zavedené dávky (otcovská poporodní péče a dlouhodobé ošetřovné) bylo v roce 2019 vyčerpáno 12,7 mil. Kč.

Největší část nemocenského pojištění v roce 2019, stejně jako v předchozích letech, připadala na výplatu nemocenské (72,0 %), 22,2 % výdajů bylo určeno na peněžitou pomoc v mateřství a 4,9 % na ošetřovné. V roce 2018 byly zavedeny dvě nové dávky – otcovská poporodní péče, na kterou bylo v roce 2019 vyčerpáno 9,3 mil. Kč (0,7 % vyplacených dávek nemocenského pojištění) a dlouhodobé ošetřovné, na které bylo v roce 2019 vyplaceno 3,4 mil. Kč (0,2 %). Meziročně se navýšily všechny uvedené dávky.

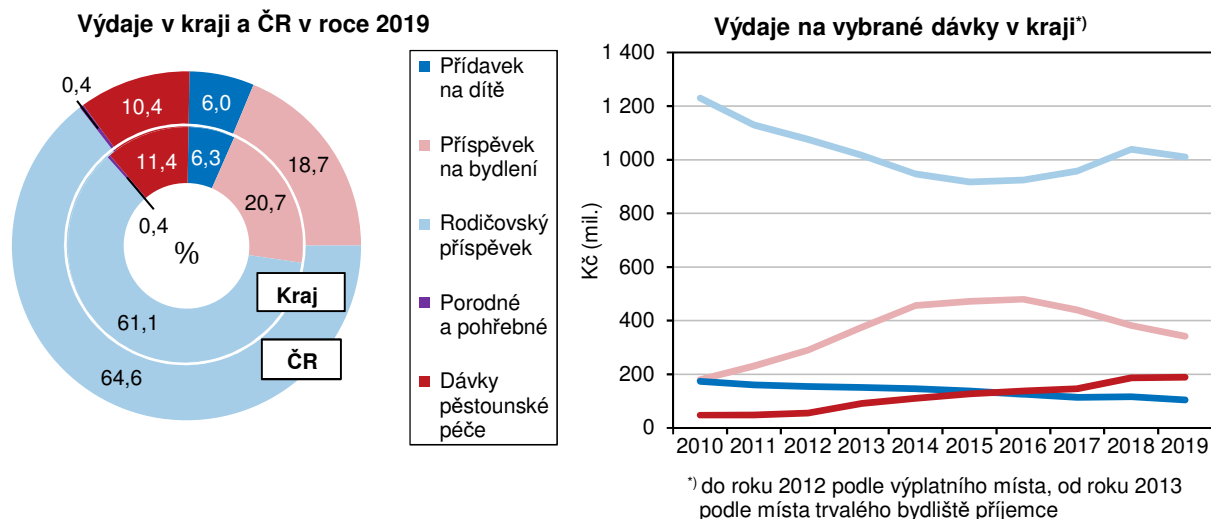
Státní sociální podpora

Celkové výdaje na dávky státní sociální podpory v kraji meziročně poklesly.

V roce 2019 bylo v Libereckém kraji vyplaceno 388,9 tis. dávek státní sociální podpory (včetně dávek péčovské péče), tj. meziročně o 7,4 % méně. Celkové výdaje na uvedené dávky v roce 2019 dosáhly 1,65 mld. Kč, o 77,9 mil. Kč méně (-4,5 %) než v roce předchozím. Nejméně finančních prostředků bylo za posledních deset let vynaloženo na dávky státní sociální podpory v roce 2012 (1,58 mld. Kč), jejich maximální částka byla zjištěna v roce 2010 (1,86 mld. Kč). V přepočtu na 1 obyvatele kraje v roce 2019 připadlo 3 732 Kč, meziročně o 188 Kč méně. V porovnání s ostatními regiony České republiky byly výdaje na dávky státní sociální podpory na 1 obyvatele v Libereckém kraji třetí nejvyšší a republikový průměr (3 552 Kč) překročily o 180 Kč. Více prostředků je vypláceno již jen v Moravskoslezském (4 344 Kč) a Ústeckém kraji (4 193 Kč), tedy v krajích s vysokým podílem nezaměstnaných. Naopak nejnižší částka byla vykázána ve Zlínském kraji (3 014 Kč).

Graf 2.21 Výdaje na dávky státní sociální podpory a pěstounské péče v Libereckém kraji a ČR

Pramen: MPSV

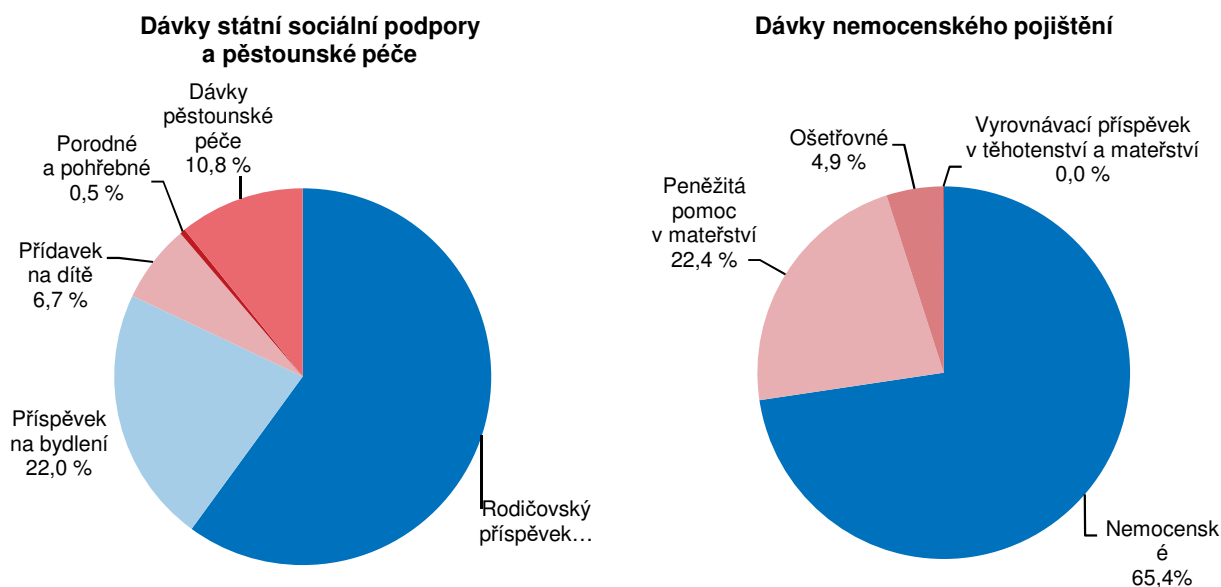


Objem vyplacených přídavků na dítě se v posledních letech snižuje.

Přídavek na dítě v roce 2019 představoval 33,6 % (130,7 tis. dávek) vyplacených dávek státní sociální podpory, což byl nejnižší podíl v letech 2010 až 2019. Nejvyšší zastoupení měly přídavky v roce 2012 (49,0 % vyplacených dávek). Co do objemu finančních prostředků byly přídavky na dítě v období posledních deseti let nejvyšší v roce 2010 (174,0 mil. Kč), od té doby se částka každoročně (s výjimkou roku 2018) snižuje a v roce 2019 pak činila již jen 104,7 mil. Kč (oproti roku 2010 o 39,8 % méně).

Graf 2.22 Výdaje na dávky státní sociální podpory a nemocenského pojištění v Libereckém kraji v roce 2019

Pramen: MPSV



Zařízení sociálních služeb

Zařízení sociálních služeb dělíme na pobytové, ambulantní a terénní.

Zařízení sociálních služeb jsou zařízení poskytující některou ze sociálních služeb, jako například pomoc při péči o vlastní osobu, zajištění stravování, ubytování, ošetřování, zprostředkování kontaktu se společenským prostředím. Obecně se rozlišují tři typy sociální služby, tj. pobytové, ambulantní a terénní.

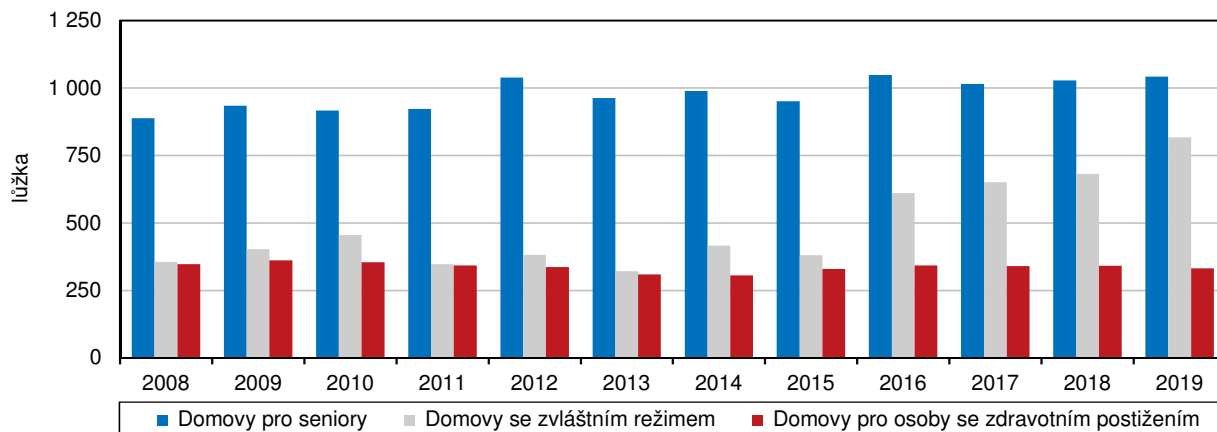


Pobytové služby jsou spojeny s ubytováním v zařízení.

Pobytové služby jsou spojené s ubytováním v zařízení sociálních služeb, kde člověk žije. Příkladem mohou být domovy pro seniory, domovy se zvláštním režimem (pro osoby nemocné stařeckou demencí, Alzheimerovou nemocí a ostatními typy demencí, kteří mají z důvodu těchto onemocnění sníženou soběstačnost a proto potřebují pravidelnou pomoc jiné osoby) nebo domovy pro osoby se zdravotním postižením.

Graf 2.23 Lůžka ve vybraných pobytových zařízeních sociálních služeb v Libereckém kraji

Pramen: MPSV

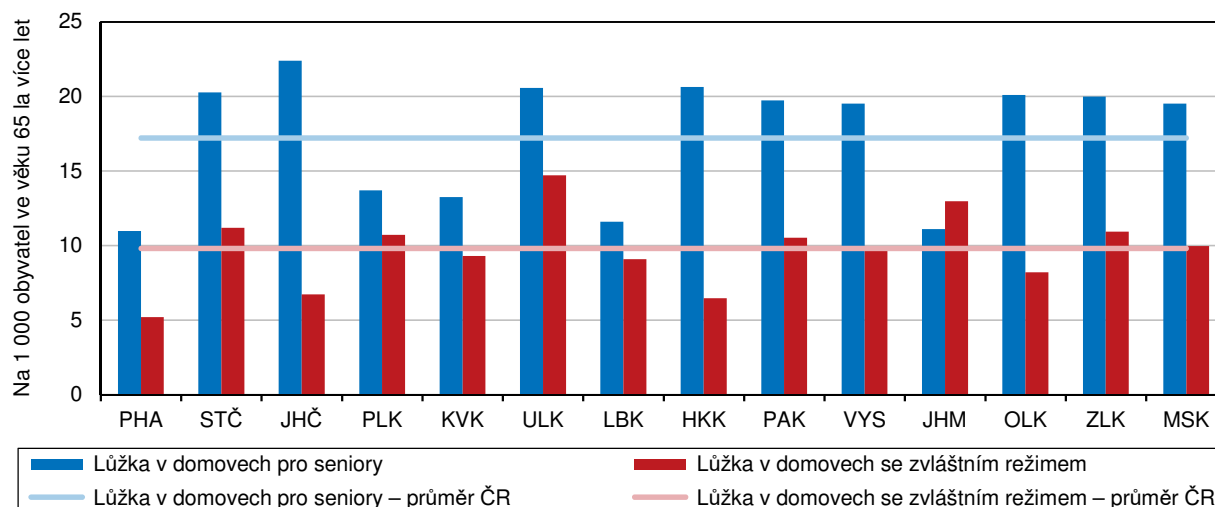


V domovech pro seniory bylo v kraji v roce 2019 k dispozici 1 042 lůžek, v domovech se zvláštním režimem 817 lůžek.

V domovech pro seniory, kterých v roce 2019 na území Libereckého kraje působilo 20, bylo k dispozici 1 042 lůžek. V přepočtu na 1 000 obyvatel starších 65 let je to 11,6 lůžek. Meziročně o 14 lůžek (1,4 %) více a o 126 lůžek (13,8 %) více než před deseti lety. Domovů se zvláštním režimem bylo v kraji 17 a disponovaly 817 lůžky. Na 1 000 obyvatel ve věku 65 a více let to bylo 9,1 lůžek, což bylo nejvíce za posledních deset let. Oproti roku 2010 se kapacita zvýšila o 362 lůžek. V 9 domovech pro osoby se zdravotním postižením bylo v roce 2019 k dispozici 331 lůžek (3,7 lůžka na 1 000 obyvatel starších 65 let), meziročně méně o 10 lůžek (-2,9 %). V posledních deseti letech se jejich počet pohyboval od 305 lůžek v roce 2014 do 354 lůžek v roce 2010.

Graf 2.24 Lůžka v domovech pro seniory a v domovech se zvláštním režimem v krajích v roce 2019

Pramen: MPSV



Liberecký kraj měl třetí nejmenší počet lůžek pro seniory v přepočtu na 1 000 obyvatel ve věku 65 a více let.

V porovnání s ostatními regiony České republiky se Liberecký kraj v počtu lůžek na 1 000 obyvatel ve věku 65 a více let v případě domovů pro seniory v roce 2019 umístil na třetí nejnižší pozici, u domovů pro osoby se zdravotním postižením na druhé spodní příčce a v případě domovů se zvláštním režimem obsadil pátou spodní příčku. Nejvíce lůžek na 1 000 obyvatel daného věku v domovech pro seniory vykázal Jihočeský kraj (22,4 ‰), v domovech se zvláštním režimem Ústecký kraj (14,7 ‰) a v domovech pro osoby zdravotně postižené Plzeňský kraj (9,0 ‰). Nejméně příznivá situace byla v případě všech zařízení zjištěna v hlavním městě Praze (11,0 ‰ v domovech pro seniory, 5,2 ‰ v domovech se zvláštním režimem a 1,8 ‰ v případě domovů pro osoby zdravotně postižené).

Držitelé průkazů osob se zdravotním postižením

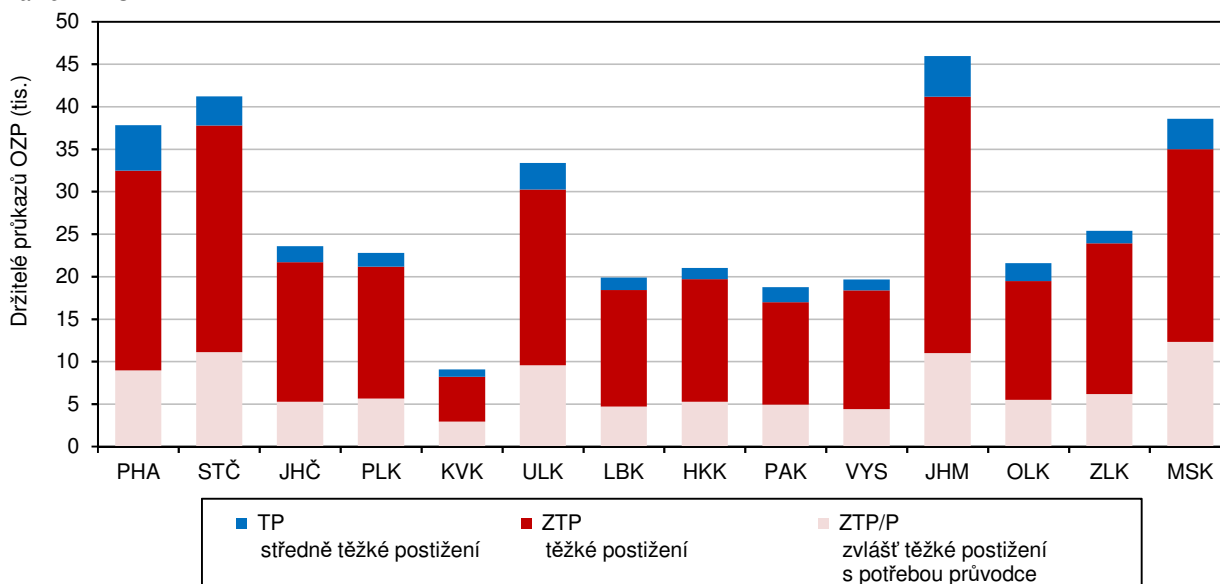
Problematiku průkazu osoby se zdravotním postižením (dále OZP) upravuje zákon o poskytování dávek osobám se zdravotním postižením (z. č. 329/2011Sb.).

Nárok na průkaz osoby se zdravotním postižením má osoba starší 1 roku s tělesným, smyslovým nebo duševním postižením charakteru dlouhodobě nepříznivého zdravotního stavu, které podstatně omezuje její schopnost pohyblivosti nebo orientace, včetně osob s poruchou autistického spektra. Od roku 2014 je možné průkaz osoby se zdravotním postižením získat pouze na základě samostatného řízení a posouzení zdravotního stavu posudkovým lékařem okresní správy sociálního zabezpečení.

Průkaz osoby se zdravotním postižením se poskytuje ve třech stupních: TP pro osoby se středně těžkým postižením, ZTP pro osoby s těžkým postižením a ZTP/P pro osoby se zvlášť těžkým funkčním postižením nebo úplným postižením pohyblivosti nebo orientace s potřebou průvodce.

Graf 2.25 Držitelé průkazů osob se zdravotním postižením dle typu průkazu v krajích k 31. 12. 2019

Pramen: MPSV



Ke konci roku 2019 bylo v kraji evidováno 19 877 držitelů průkazu osob se zdravotním postižením.

Ke konci roku 2019 bylo v Libereckém kraji evidováno celkem 19 877 držitelů průkazu osob se zdravotním postižením, z toho bylo 827 (4,2 %) mladistvých do 18ti let. Převažujícím druhem průkazu u osob se zdravotním postižením v Libereckém kraji byl průkaz ZTP pro osoby s těžkým postižením (69,0 % ze všech držitelů průkazů), na průkaz ZTP/P mělo nárok 23,7 % držitelů a na průkaz TP 7,4 % držitelů průkazů.



Na 10 tis. obyvatel připadlo v Libereckém kraji ke konci roku 2019 nejvíce držitelů průkazů osob se zdravotním postižením.

V prosinci 2019 v Libereckém kraji mezi držitelé průkazů TP (1 461 osob) a ZTP (13 718 osob) převažovaly ženy (z 55,7 %, resp. z 52,9 %), naopak u držitelů průkazů ZTP/P (4 711 osob) měli převahu muži (52,3 %). Ke konci roku 2019 připadlo na 10 tis. obyvatel 447,7 držitelů průkazů osob se zdravotním postižením. V porovnání s ostatními kraji České republiky to byl nejvyšší počet, naopak v hlavním městě Praze na 10 tis. obyvatel připadlo 287,4 držitelů průkazu. V celé České republice připadlo na 10 tis. obyvatel 354,9 držitelů průkazu osoby se zdravotním postižením.

Důchodci, důchody

Některý z důchodů v prosinci 2019 pobíralo v kraji 123 543 osob, z toho 58,8 % žen.

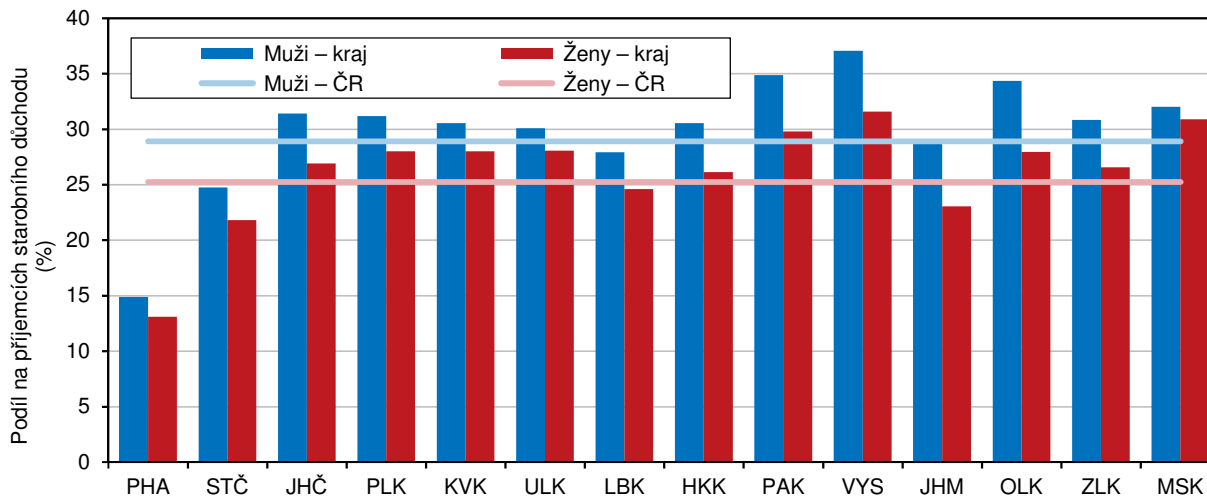
Podle údajů České správy sociálního zabezpečení v prosinci roku 2019 v Libereckém kraji pobíralo některý z důchodů celkem 123 543 osob (meziročně více o 24 osob), z toho 72 621 žen (tj. 58,8 %). V přepočtu na 1 000 obyvatel kraje připadlo 279 příjemců, tj. společně s Ústeckým krajem 6. nejnížší hodnota mezi kraji. Nejvíce příjemců důchodů z tohoto pohledu bylo registrováno v Královéhradeckém kraji (293 příjemců), nejméně v hlavním městě Praze (229 příjemců).

Nejvíce osob v kraji pobíralo důchod z důvodu dosažení příslušného důchodového věku.

Téměř 83 % z celkového počtu osob pobírajících důchod v Libereckém kraji tvořili starobní důchodci, jejich počet meziročně vzrostl o 178 osob na 102 114 osob (meziročně více o 178 osob). Plný starobní důchod bez souběhu s vdovským nebo vdoveckým důchodem pobíralo 78 099 osob (63,2 % z celkového počtu příjemců), plný starobní důchod se souběhem 23 847 osob. Starobní poměrný důchod (po dosažení určené kratší doby pojištění a také bez souběhu) byl vyplácen 131 osobám, se souběhem s pozůstalostním důchodem 37 osobám.

Graf 2.26 Příjemci předčasného starobního důchodu podle pohlaví v krajích v prosinci 2019

Pramen: ČSSZ



Roste zájem o předčasný odchod do důchodu.

Počet příjemců předčasných starobních důchodů se meziročně zvýšil o 486 osob (1,9 %) na 26 429 osob. Zatímco v roce 2011 v našem kraji pobíralo předčasný starobní důchod 20,4 % starobních důchodců, ke konci roku loňského roku 25,9 % (tj. 4. nejnížší hodnota v rámci mezikrajského srovnání). Nejnížší zastoupení příjemců předčasných starobních důchodů vykázalo hlavní město Praha (13,7 %), nejvyšší Kraj Vysočina (33,8 %). Z hlediska pohlaví ve všech krajích vykazovali vyšší zastoupení předčasných starobních důchodců muži a pohybovalo se od 14,8 % v hlavním městě do 37,0 % v Kraji Vysočina. V Libereckém kraji dosáhl podíl mužů 27,9 %, tj. 3. nejnížší pozice mezi kraji. V případě žen nejnížší podíl opět vykázalo hlavní město Praha (13,0 %), nejvyšší Kraj Vysočina (31,5 %). Náš kraj se s podílem 24,6 % umístil na 4. nejnížší pozici.

Ubylo příjemců sirotčího, vdovského a vdoveckého důchodu, více osob pobírá invalidní důchod.

Vdovský důchod v prosinci 2019 pobíralo celkem 21 135 žen (meziročně o 243 osob méně), z toho 20 355 žen pobíralo kombinovaný vdovský důchod. Vdovecký důchod byl vyplácen 4 079 mužům (meziročně o 20 příjemců méně), z toho 3 866 mužům byl vyplácen kombinovaný vdovecký důchod. Některý z invalidních důchodů sólo pobíralo v kraji v úhrnu 18 491 osob (8 985 mužů a 9 506 žen), tj. ve srovnání s koncem roku 2018 o 9 osob méně. Nejčastěji se jednalo o příjemce invalidního důchodu 3. stupně (7 667 osob, tj. 41,5 % uvedeného počtu) a meziročně jejich počet poklesl o 134 osob (-1,7 %). Naopak o 83 osob na 7 451 osob (40,3 % příjemců invalidních důchodů) vzrostl počet příjemců důchodu pro invaliditu 1. stupně. Zbývajících 3 373 příjemců (meziročně více o 35 osob) pobíralo důchod pro invaliditu 2. stupně. Invalidní důchod společně se souběhem s vdovských nebo vdoveckým důchodem pobíralo 337 osob. Nárok na sirotčí důchod mělo 1 608 osob (meziročně o 35 osob méně).

Nejvyšší průměrné důchody v kraji pobírali příjemci v okrese Jablonec nad Nisou.

Bez ohledu na typ důchodu dosáhla průměrná měsíční výše důchodu v Libereckém kraji v prosinci 2019 částky 12 854 Kč, meziročně se zvýšila o 1 024 Kč (8,7 %). Průměrný důchod mužů činil 13 642 Kč, ženy pobíraly částku 12 301 Kč. Ve srovnání s průměrem České republiky (12 996 Kč) byl důchod vyplácený příjemcům v Libereckém kraji o 142 Kč nižší a mezi kraji 7. nejvyšší. S celkovou průměrnou výší důchodu 14 027 Kč dominovalo hlavní město Praha, naopak v Ústeckém kraji činila průměrná výše vypláceného důchodu 12 639 Kč. Nejvyšší průměrný důchod mezi okresy Libereckého kraje pobírali příjemci v okrese Jablonec nad Nisou (12 929 Kč), nejnižší pak v okrese Česká Lípa (12 679 Kč).

Průměrná výše plného starobního důchodu sólo činila v kraji 13 349 Kč.

Průměrná měsíční výše plného starobního důchodu (bez souběhu s vdovským nebo vdoveckým důchodem) v prosinci 2019 dosáhla v Libereckém kraji hodnoty 13 349 Kč (meziročně o 1 048 Kč více, tj. o 8,5 %). Z pohledu okresů kraje pobírali nejvyšší důchod senioři v okrese Jablonec nad Nisou (13 425 Kč), nejnižší v okrese Semily (13 236 Kč). Nejvyšší sólo starobní důchod v mezikrajském srovnání pobírali penzisté v hlavním městě Praze (14 384 Kč), nejnižší v Karlovarském kraji (13 066 Kč).

Všechny typy důchodů meziročně vzrostly.

Vdovecký důchod (včetně souběhu se starobním nebo invalidním důchodem) meziročně vzrostl o 1 321 Kč na 16 269 Kč, vdovský důchod se navýšil o 1 212 Kč na 14 453 Kč. Invalidní důchod pro invaliditu 3. stupně bez souběhu v prosinci 2019 dosáhl částky 11 839 Kč (meziroční nárůst o 821 Kč), 2. stupně 7 894 Kč (+716 Kč) a 1. stupně 6 825 Kč (+630 Kč). Sirotčí důchod byl vyplácen v průměrné výši 6 975 Kč, tj. ve srovnání s prosincem 2018 více o 668 Kč.

Kriminalita, dopravní nehody, požáry

Meziročně bylo v kraji registrováno o 5,4 % trestných činů méně.

V průběhu roku 2019 bylo v Libereckém kraji registrováno celkem 8 572 trestných činů, tj. o 5,4 % méně než v předcházejícím roce. Více než dvě třetiny trestných činů připadly na obecnou kriminalitu, která zaznamenala meziroční 7,7% pokles. Trestné činy spadající do kategorie hospodářské kriminality tvořily 14,5 % všech registrovaných činů, ve srovnání s rokem 2018 se jejich počet snížil o 9,9 %. Zbývající kriminalita (vč. vojenských a protiústavních činů) představující 16,5 % registrovaných činů meziročně vzrostla o 10,5 %.

Kriminalita poklesla pouze v Libereckém a Zlínském kraji, v ostatních krajích došlo k nárůstu.

Mezi kraji České republiky byl meziroční pokles vykázán v našem kraji a také nepatrně poklesla kriminalita ve Zlínském kraji (-0,2 %). Ve zbývajících krajích došlo k nárůstu trestné činnosti. Nejvyšší relativní přírůstek vykázal Karlovarský kraj (+13,9 %), následoval kraj Středočeský (+6,3 %) a Královéhradecký (+6,1 %). Jedna čtvrtina republikového úhrnu trestných činů byla vykázána v hlavním městě Praze. Hranice 10% byla překročena v Moravskoslezském (12,0 %) a Středočeském kraji



(10,3 %). Podíl Libereckého kraje dosáhl 4,3 %, tj. 9. nejvyšší hodnota v rámci mezikrajského srovnání.

Nejvíce trestných činů v kraji bylo spácháno v okrese Liberec.

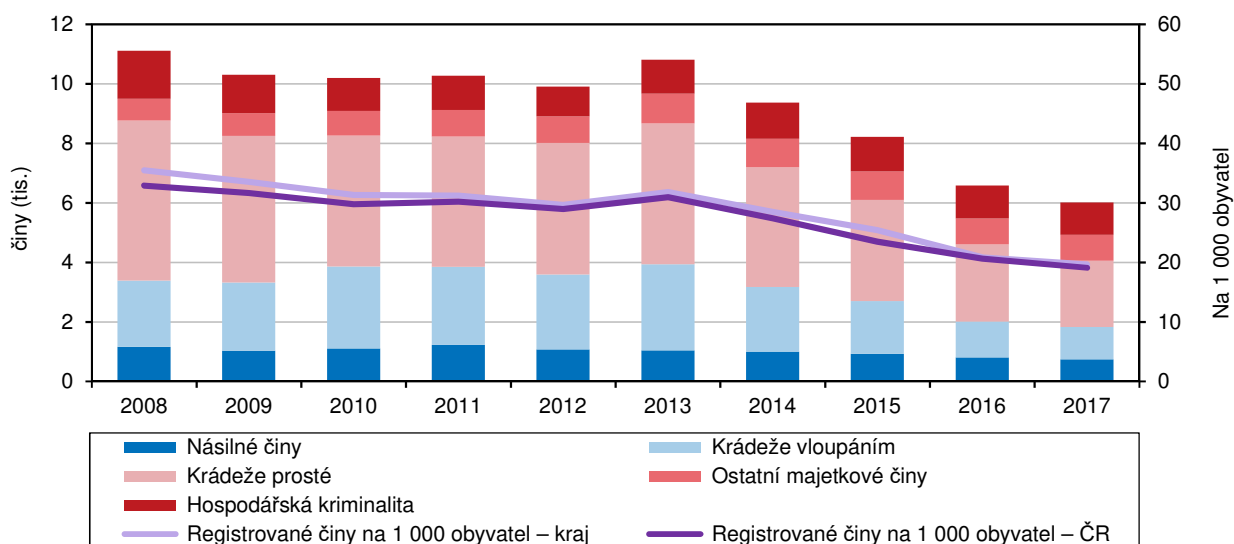
Z meziokresního pohledu se největší měrou na výše uvedeném počtu registrovaných trestných činů v Libereckém kraji podílel okres Liberec (44,3 %), naopak nejméně činů policie evidovala v okrese Semily (9,5 %). Totožná struktura byla patrná v případě obecných i hospodářských činů. Meziroční pokles kriminality byl zaznamenán ve třech okresech kraje v okrese Jablonec nad Nisou (-13,6 %), v okrese Semily (-6,4 %) a v okrese Liberec (-5,8 %). Výjimkou byl okres Česká Lípa, ve kterém bylo v roce 2019 registrováno o 2,9 % trestných činů více než v roce 2018. Zásahu na tomto výsledku má obecná kriminalita, která meziročně vzrostla o 4,2 %. V případě hospodářských činů se od krajského vývoje lišil okres Semily, ve kterém byl vykázán meziroční 1,9% nárůst těchto činů.

V obecné kriminalitě z 63,1 % převažovala majetková trestná činnost.

Mezi 5 917 registrovanými činy obecné kriminality v Libereckém kraji převažovala z 63,1 % majetková trestná činnost. Nejčastěji byly v tomto případě řešeny krádeže prosté (51,2 % majetkové kriminality), z toho více než 38 % tvořily krádeže v jiných objektech, dalších 14,4 % krádeže věcí z aut a 8,0 % krádeže dvoustopých motorových vozidel. V roce 2019 bylo v kraji registrováno také 131 krádeží jízdních kol a 92 případů krádeží součástí motorových vozidel. Krádeže vloupáním se na majetkové trestné činnosti v našem kraji ve sledovaném roce podílely téměř 26 %. Ve více než polovině případů šlo o vloupání do ostatních objektů (485 činů), následovalo vloupání do víkendových chat (17,4 % z celkového počtu krádeží vloupáním) a rodinných domů (9,4 %). Do kategorie násilných činů bylo zařazeno 722 trestných skutků, jednalo se především o úmyslné ublížení na zdraví (26,0 % násilných činů). V kraji byly v roce 2019 vyšetřovány také 4 vraždy motivované osobními vztahy, 119 případů porušování domovní svobody, 90 skutků vydírání a 68 případů loupeží. Mezi 134 mravnostními trestnými skutky bylo mimo jiné zaevidováno 46 případů znásilnění a stejný počet případů pohlavního zneužívání.

Graf 2.27 Registrované trestné činy v Libereckém kraji

Pramen: Policejní prezidium ČR



Téměř třetina z 1 239 činů hospodářské kriminality připadla na úvěrové podvody.

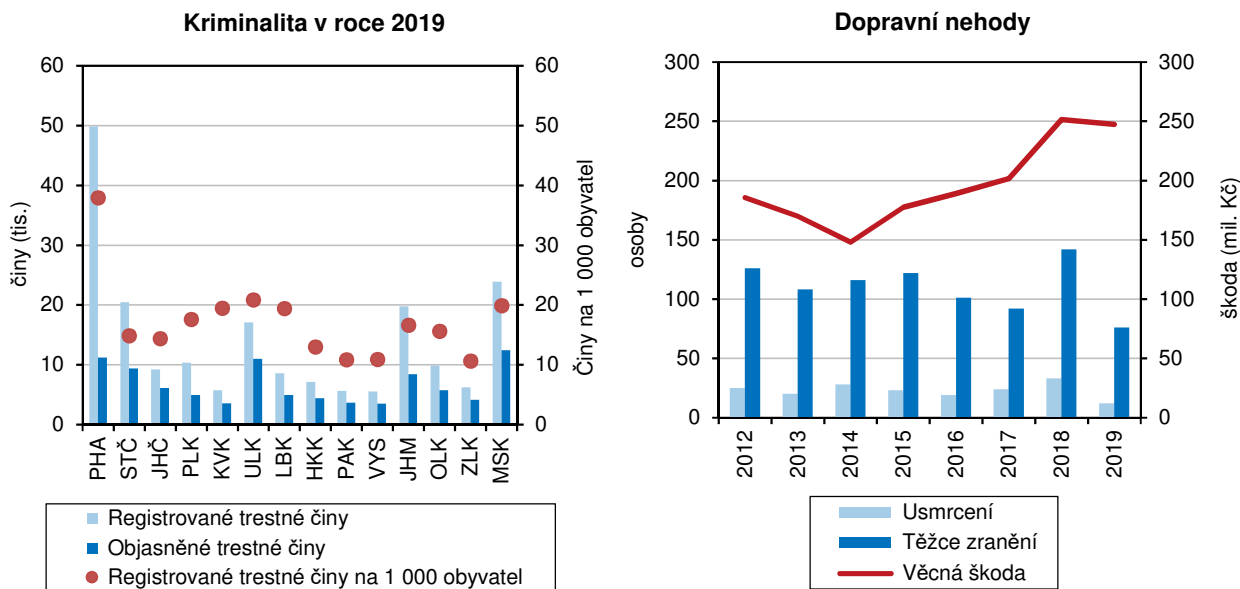
V okruhu hospodářské kriminality bylo v Libereckém kraji v roce 2019 evidováno 1 239 trestných činů, mezi kterými téměř jedna pětina připadla na úvěrové podvody. V dalších 222 případech došlo k neoprávněnému opatření, padělání a pozměnění platebního prostředku, v 216 případech se jednalo o porušení práv k ochranné známce a jiným označením.

V roce 2019 bylo objasněno v kraji 4 906 registrovaných trestných skutků. Dodatečně se podařilo objasnit 679 trestných činů.

V roce 2019 bylo v Libereckém kraji objasněno 4 906 registrovaných trestných skutků. V případě obecné kriminality bylo objasněno 2 980 činů, v případě hospodářské kriminality 807 skutků. Zároveň se podařilo dopadnout pachatele všech vražd. Z celkového počtu objasněných trestných skutků bylo 2 314 činů (47,2 %) spácháno opakovaně trestanými osobami. Dodatečně se podařilo Policii České republiky objasnit 679 trestných činů.

Graf 2.28 Kriminalita v krajích a dopravní nehody v Libereckém kraji

Pramen: Policie ČR



Dopravní nehody

V roce 2019 došlo k největšímu počtu dopravních nehod od roku 2010.

O dopravní nehodovosti v roce 2019 v Libereckém kraji vypovídalo 4 752 dopravních nehod a v porovnání s rokem 2018 se počet havárií zvýšil o 4,3 %. V rámci srovnatelné časové řady (od roku 2010) to byl největší počet nehod v kraji. Relativně nejvíce nehod bylo hlášeno v okrese Česká Lípa (14,0 nehod na 1 000 obyvatel), naopak tomu bylo v okrese Jablonec nad Nisou (7,6 nehod na 1 000 obyvatel). Meziročně více havárií zaznamenali dopravní policisté ve třech okresech Libereckého kraje, od 1,8% zvýšení v okrese Česká Lípa po 8,2% v okrese Semily. V okrese Jablonec nad Nisou bylo meziročně havárií méně (-1,4 %). Počet nehod s následky na zdraví nebo životě (tzn. osobních nehod) se v Libereckém kraji v roce 2019 meziročně snížil o 8,2 % na 989 havárií. Při těchto nehodách bylo 12 osob usmrceno (meziročně o 9 osob méně), 76 zraněno těžce (meziročně méně o 18 osob) a 1 140 lehce (meziročně o 109 osob méně).

Závažnost nehod na území kraje z hlediska počtu zemřelých byla druhá nejnižší v republice.

Meziroční nárůst nehodovosti vykazala většina krajů. Nejvyšší absolutní přírůstek byl zaznamenán ve Středočeském kraji (+1 148 nehod), relativní v Plzeňském kraji (+11,4 %). K poklesu počtu dopravních nehod meziročně došlo v hlavním městě Praze (-1 309 událostí, tj. -5,7 %) a také v Karlovarském kraji (-357 nehod, -12,0 %). Závažnost nehod na území Libereckého kraje, měřená počtem zemřelých na 1 000 dopravních nehod, byla v rámci krajů České republiky 2. nejnižší a činí 2,5 usmrcených. Nejlepší bilanci z tohoto pohledu mělo hlavní město Praha (0,9 zemřelých), nejhorší Jihočeský kraj (12,9 usmrcených).

Nejvíce dopravních nehod bylo způsobeno nesprávným způsobem jízdy.

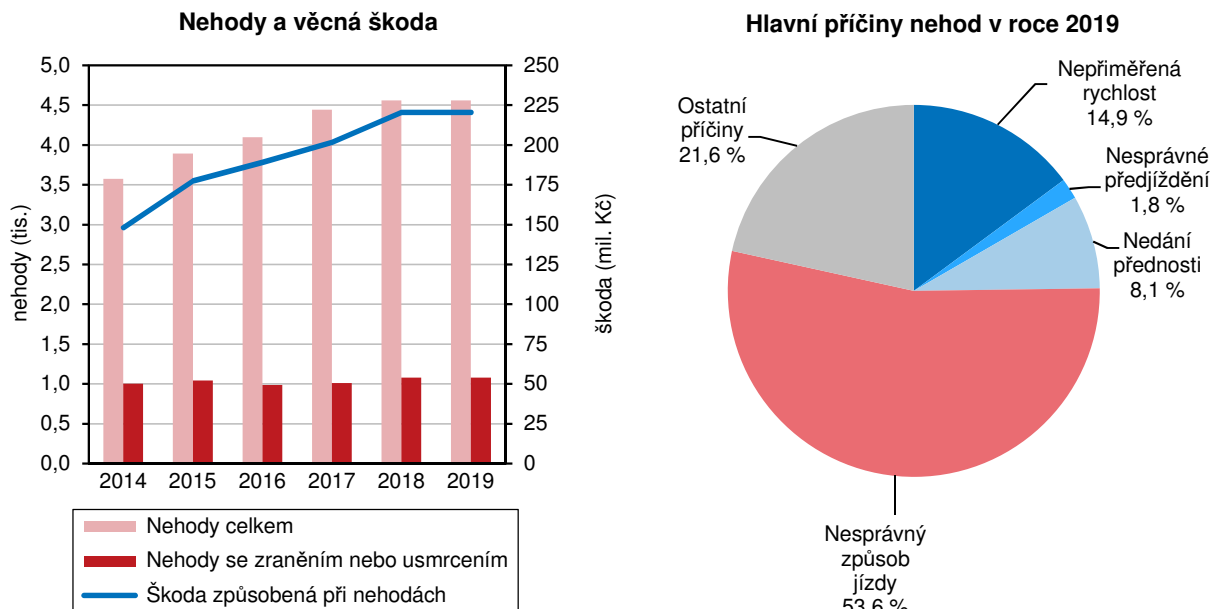
Více než 60 % nehod v našem kraji bylo v roce 2019 způsobeno v obci. Nesprávným způsobem jízdy bylo zapříčiněno 51,5 % nehod, řidiči nepřizpůsobili rychlost u 14,3 % případů, přednost v jízdě nedali v 7,8 % případů. Nejčastějším viníkem



jsou řidiči motorového vozidla, kteří zapříčinili 72,3 % nehod. U téměř 22 % nehod došlo ke střetu s lesním či domácím zvířetem, u 1,0 % dopravních nehod byl viníkem chodec. Nejvíce dopravních nehod šetřili policisté v říjnu (456 událostí, 9,6 % z celkového počtu). Pod vlivem alkoholu bylo způsobeno 220 havárií (meziročně méně o 13,4 %), ve dvou třetinách těchto nehod byl u viníka naměřen obsah alkoholu v krvi ve výši více 1,5 ‰. U dalších 25 nehod (0,5 %) byl viník pod vlivem drog, 6 nehod bylo způsobeno pod vlivem alkoholu a drog.

Graf 2.29 Dopravní nehody v Libereckém kraji

Pramen: Policejní prezidium ČR



Na jednu dopravní nehodu v kraji připadla škoda ve výši 52,1 tis. Kč.

Věcné škody způsobené při dopravních nehodách v roce 2019 v Libereckém kraji dosáhly částky 247,5 mil. Kč, meziročně více o 12,3 %. Nejvyšší objem škod byl vykázan v hlavním městě Praze (1 573,5 mil. Kč), nejnižší v Karlovarském kraji (130,8 mil. Kč). Na jednu dopravní nehodu v Libereckém kraji v průměru připadla škoda ve výši 52,1 tis. Kč, což byla mezi kraji České republiky 3. nejnižší hodnota. Nejvyšší průměrná škoda na 1 nehodu byla zaznamenána v hlavním městě Praze (73,3 tis. Kč), nejnižší v Karlovarském kraji (49,9 tis. Kč).

Trestné body byly zaznamenány u 7,2 % z registrovaného počtu řidičů.

Obecními úřady obcí s rozšířenou působností v Libereckém kraji bylo k 31. 12. 2019 v centrálním registru řidičů evidováno 19 827 řidičů, kteří se dopustili přestupku (trestného činu) započítávaného do bodového hodnocení řidiče. Podíl na celkovém počtu registrovaných řidičů dosáhl 7,2 %, tj. 7. nejvyšší hodnota mezi kraji. Nejvyšší podíl „bodovaných“ řidičů byl zjištěn v Moravskoslezském kraji (8,9 %), naopak nejnižší v hlavním městě Praze (5,1 %). Největší skupinu bodovaných řidičů v Libereckém kraji tvořili řidiči se 2 registrovanými body (6 535 řidičů, 33,0 %), následovali řidiči se 3 registrovanými body (4 253 řidičů, 21,5 %). Více než 10 % bodovaných řidičů v našem kraji však „nasbíralo“ 12 bodů.

Požáry

Meziročně poklesl počet požárů i způsobená škoda.

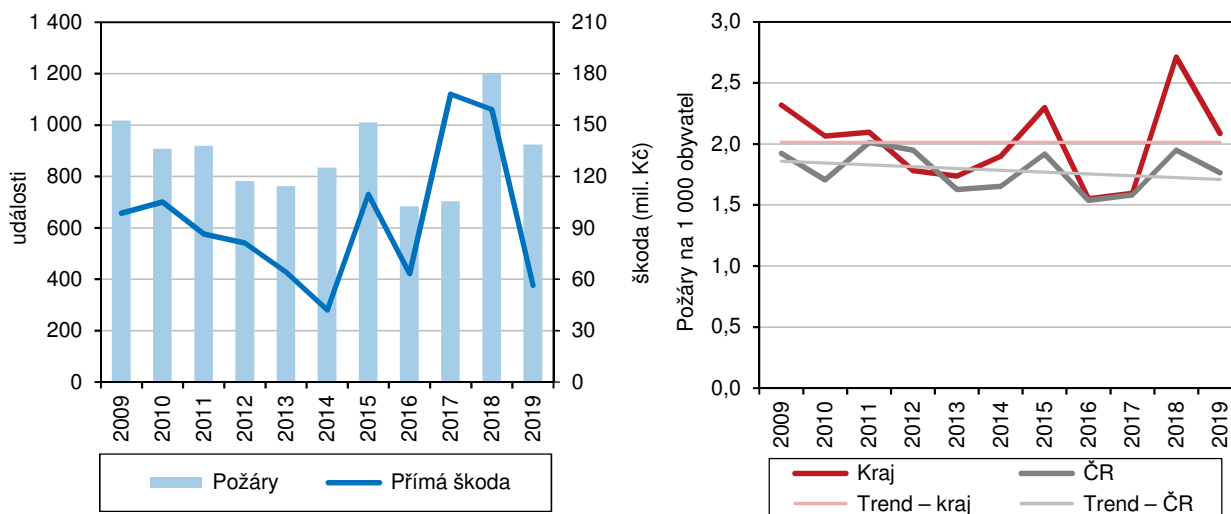
V roce 2019 vzniklo na území Libereckého kraje 924 požárů, jejich počet v porovnání s předchozím rokem poklesl o 274 událostí (tj. o 22,9 %). Přímá škoda způsobená požáry dosáhla hodnoty 56,5 mil. Kč (meziročně méně o 102,6 mil. Kč, tj. o 64,5 %), uchráněné hodnoty ve výši 333,4 mil. Kč převýšily přímé škody více téměř šestinásobně.

Na 1 000 obyvatel bylo v kraji způsobeno 2,1 požárů.

V celé České republice podle údajů Hasičského záchranného sboru ČR v roce 2019 vzniklo 18 813 požárů, ve srovnání s předchozím rokem o 1 907 událostí (9,2 %) méně. K meziročnímu poklesu počtu požárů došlo v dalších 11 krajích, pouze v Jihočeském kraji a Kraji Vysočina jejich počet meziročně vzrostl (o 4,8 %, resp. o 2,9 %). Nejvíce požárů vzniklo ve Středočeském kraji (2 871 požárů, tj. 15,3% podíl na republikovém úhrnu), nejméně v Karlovarském a Zlínském kraji (703 resp., 704 požárů, tj. shodně 3,7% podíl). V přepočtu na 1 000 obyvatel bylo v Libereckém kraji způsobeno 2,1 požárů, což v mezikrajském srovnání představuje 3. nejvyšší pozici. Nejvyšší hodnota tohoto ukazatele byla vykázána v Ústeckém kraji (2,6 požárů na 1 000 obyvatel), nejnižší ve Zlínském kraji (1,2 ‰). Na 1 000 obyvatel v České republice připadlo 1,8 požárů.

Graf 2.30 Požáry v Libereckém kraji

Pramen: Hasičský záchranný sbor ČR



V Libereckém kraji byla vykázána druhá nejnižší škoda způsobená požáry.

Nejvyšší přímá škoda způsobená požáry byla vykázána ve Středočeském kraji (403,4 mil. Kč, tj. 18,2 % z republikové hodnoty 2 216,3 mil. Kč), nejnižší škoda vznikla v Karlovarském kraji (52,7 mil. Kč, tj. 2,4 %). Podíl Libereckého kraje ve výši 2,6 % byl druhý nejnižší. Nejvyšší přímou škodu na 1 požár vykázal Olomoucký kraj (189 695 Kč), nejnižší náš kraj (61 192 Kč). Včasným zásahem jednotek požární ochrany byly v České republice uchráněny hodnoty v celkové výši 12 352,2 mil. Kč, z toho téměř 28 % v Ústeckém kraji. Uchráněné hodnoty v Libereckém kraji představovaly 2,7 % úhrnu za Českou republiku.

Při požárech v kraji bylo zraněno 97 osob a 5 osob zemřelo.

Nejvíce osob bylo v souvislosti s požáry zraněno ve Středočeském kraji (216 osob, tj. 15,6 % z republikového počtu 1 388 zraněných osob), nejméně v Karlovarském kraji (41 osob, 3,0 %). V Libereckém kraji bylo zraněno 97 osob, tj. 7,0 % ze všech zraněných v republice. Z celkového počtu 128 usmrcených osob v České republice v roce 2019 bylo 19 osob (tj. 14,8 %) zaznamenáno ve Středočeském kraji, naopak v Jihomoravském kraji zemřely 4 osoby (3,1 %). V Libereckém kraji přišlo při požárech o život 5 osob (3,9 %), z toho 4 osoby v přímé souvislosti.

