

### 3. Ekonomický vývoj

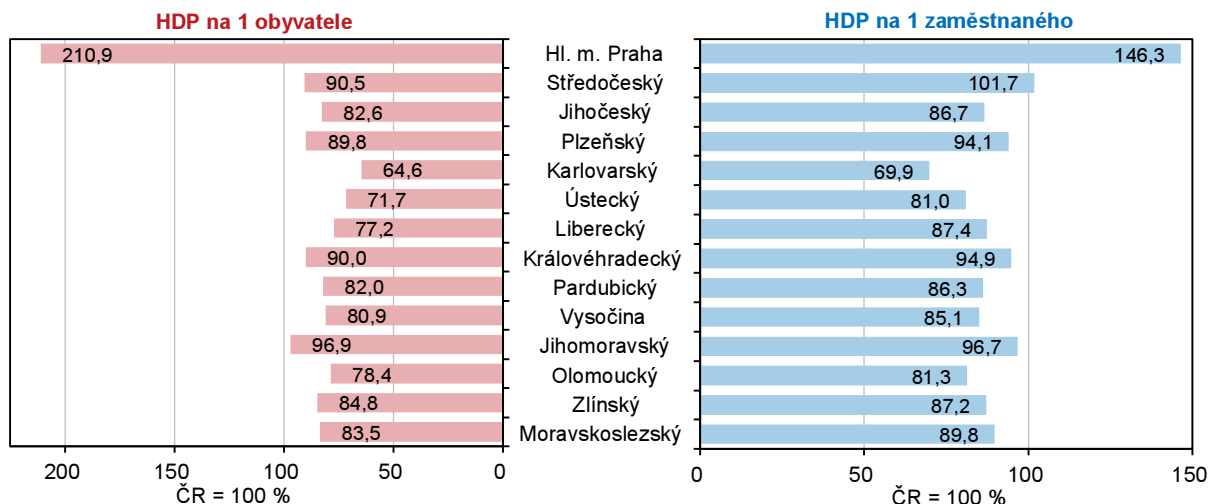
#### Makroekonomický rámec

HDP meziročně roste.

Hrubý domácí produkt (HDP) je základním makroekonomickým ukazatelem, který vyjadřuje hodnotu vytvořenou v národním hospodářství (regionu) za rok. Je významným ukazatelem ekonomické úrovně daného území. Rok 2014 ukončil období vleklé recese a již pátým rokem pokračuje oživení ekonomiky. Hrubý domácí produkt meziročně rostl ve všech krajích.

**Graf 3.1 Hrubý domácí produkt na 1 obyvatele a na 1 zaměstnaného podle krajů (ČR = 100) v roce 2018**

Zdroj: ČSÚ

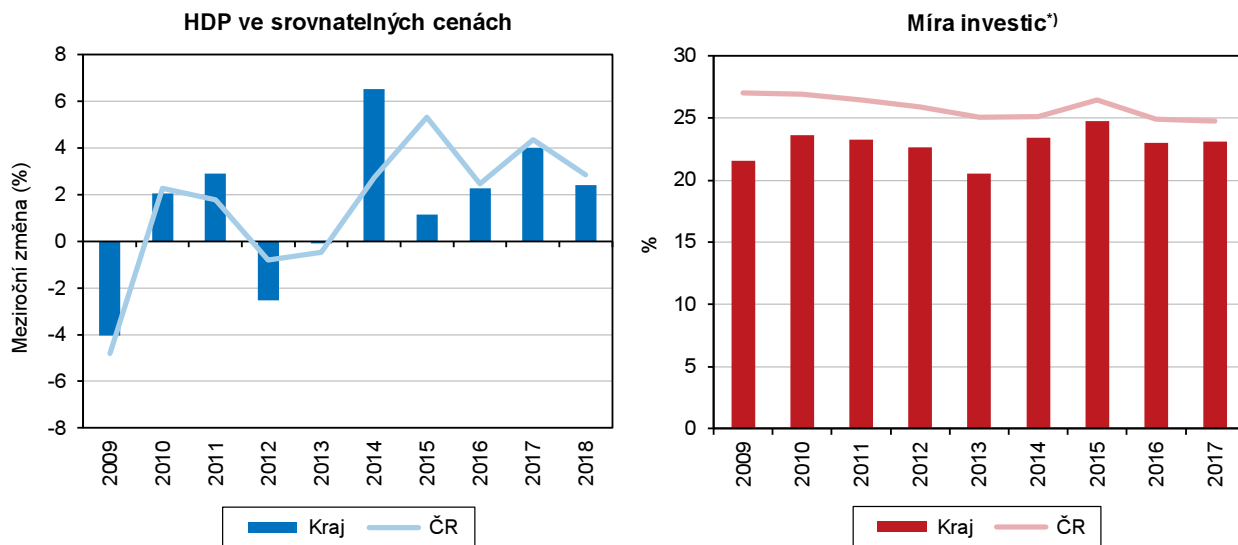


Na republikové hodnotě HDP se kraj podílí 4,7 %.

V roce 2018 dosáhl HDP ve Zlínském kraji hodnoty 247 643 mil. Kč a na republikové hodnotě se podílel 4,7 %. Mezi kraji se jedná o pátý nejnižší podíl, zatímco v roce 2014 podíl představoval 5,0 % a byl to podíl šestý nejnižší. Nejvyšší podíly dosahuje Hl. m. Praha (25,8 %) a s odstupem pak Středočeský kraj (11,6 %). Naopak nejnižší umístění mezi kraji si drží Karlovarský kraj (1,8 %).

**Graf 3.2 Hrubý domácí produkt a míra investic ve Zlínském kraji a ČR**

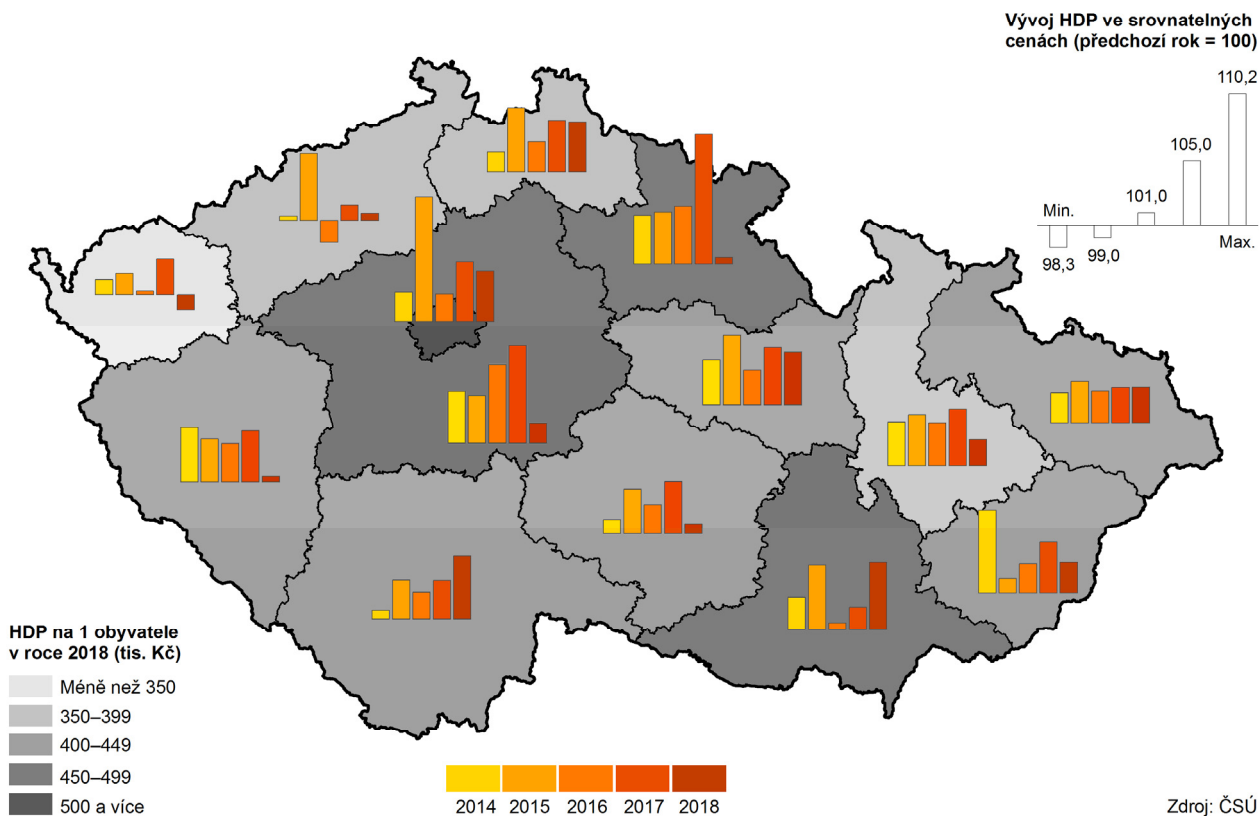
Zdroj: ČSÚ



<sup>1)</sup> podíl tvorby hrubého fixního kapitálu na hrubém domácím produktu

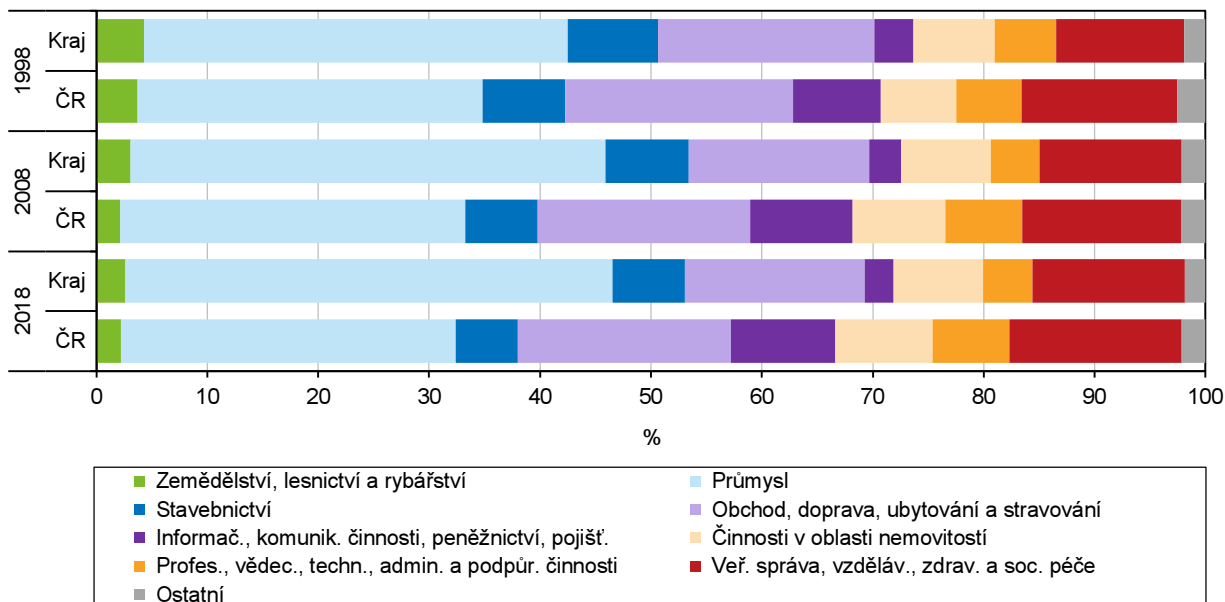


### Regionální hrubý domácí produkt v krajích v letech 2014 až 2018



### Graf 3.3 Odvětvová struktura hrubé přidané hodnoty ve Zlínském kraji a ČR

Zdroj: ČSÚ



Předkrizová úroveň byla dosažena v roce 2014.

Z pohledu dynamiky růstu byl pro Zlínský kraj nejpříznivějším ve sledovaném období rok 2014, kdy růst HDP (ve srovnatelných cenách) vzrostl meziročně o 6,5 %, čímž se kraj v tomto roce stal nejrychleji se rozvíjejícím regionem České republiky. Avšak hned v následujícím roce se nárůst výrazně zpomalil, představoval 1,1 % a byl nejnižší mezi kraji. V následujících dvou letech se jednalo o 9. a v posledním roce

o 7. nejvyšší nárůst mezi kraji. Stejně jako většina krajů i Zlínský kraj se hodnotou HDP dostal na předkrizovou úroveň na počátku sledovaného období, v roce 2014. V Moravskoslezském kraji to bylo v roce 2015 a ve dvou krajích dosud nebyla dosažena (Ústecký a Karlovarský kraj).

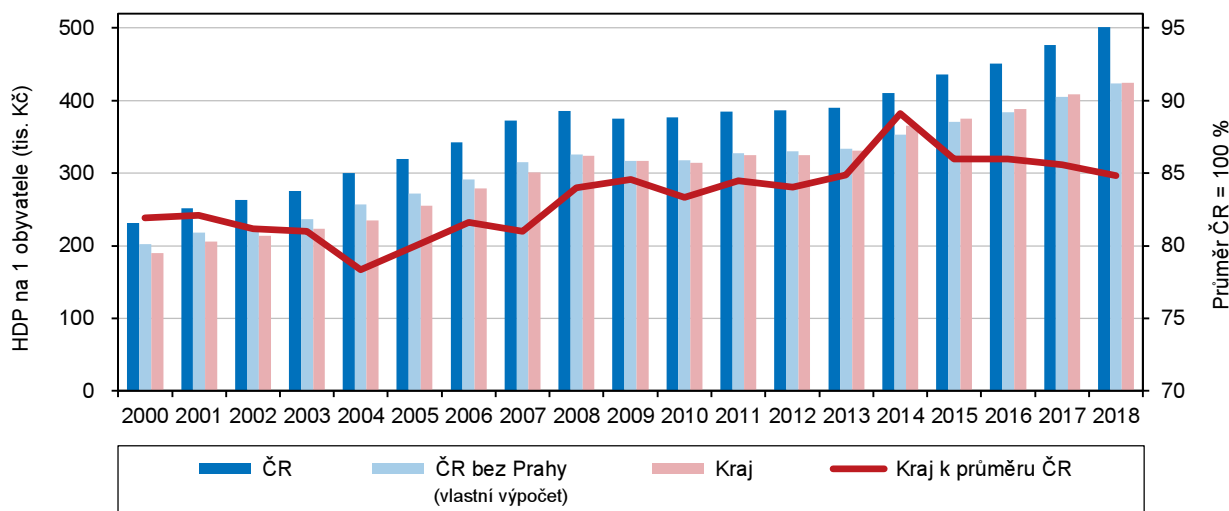
Míra investic v kraji nedosahovala celorepublikového průměru.

Z hlediska struktury HDP je pro budoucí vývoj významná investiční aktivita regionu, tj. tvorba hrubého fixního kapitálu (THFK). Investice vyjádřené tvorbou hrubého fixního kapitálu dosáhly v roce 2017 na území Zlínského kraje hodnoty 55 mld. Kč (v běžných cenách), což v mezikrajském srovnání řadí náš kraj na 6. místo. Proti roku 2014 se THFK v roce 2017 zvýšila o 9,6 %, zatímco na úrovni republiky nárůst představoval 15,3 %. Podíl Zlínského kraje na tvorbě hrubého fixního kapitálu se v letech 2016 a 2017 pohyboval na 4,4 %.

Tvorba hrubého fixního kapitálu na obyvatele v roce 2014 dosahovala 83,1 % celorepublikového průměru, v následujících letech klesala až pod 80% hranici. Z dlouhodobého pohledu byla nejvyšší v roce 2002, kdy dosahovala 98,5 % průměru ČR. Míra investic vyjádřená podílem THFK k HDP (oba indikátory v běžných cenách) dosáhla na národní úrovni výše 24,9 % za rok 2016 a 24,8 % za rok 2017. Míra investic ve Zlínském kraji činila 23,0 % za rok 2016 a 23,1 % v roce 2017 a dlouhodobě se pohybuje pod republikovým průměrem.

**Graf 3.4 Hrubý domácí produkt na 1 obyvatele ve Zlínském kraji a České republice**

Zdroj: ČSÚ



Na růstu HPH se nejvíce podílel sekundární sektor.

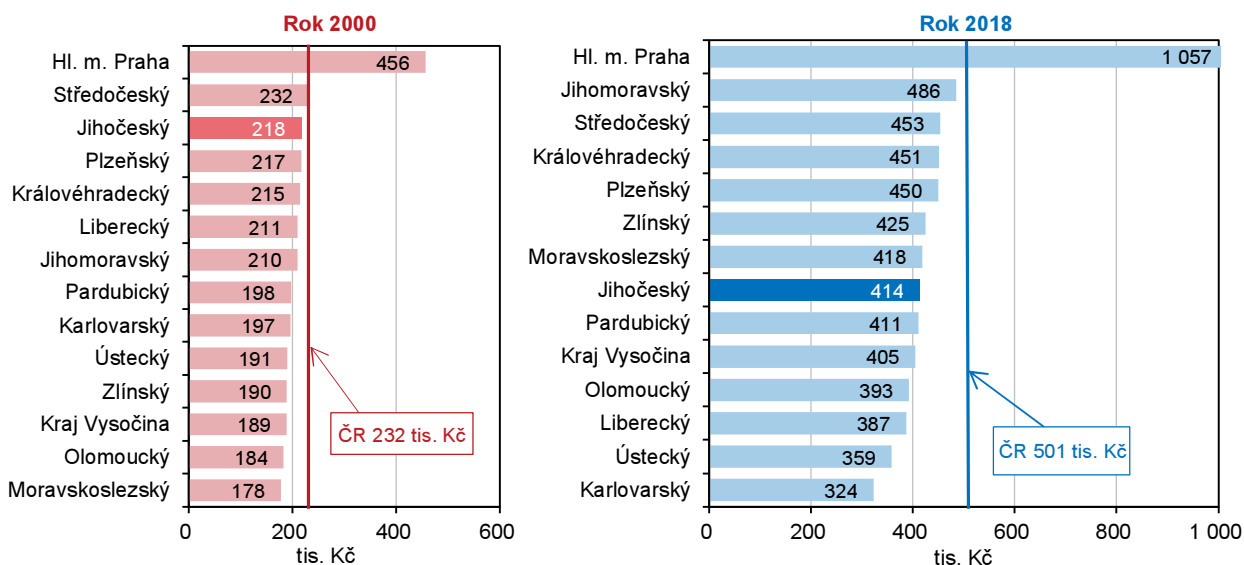
Regionální hrubá přidaná hodnota postupně rostla až do roku 2009, kdy došlo k poklesu. V následujících letech až do roku 2013 hodnota kolísala a od roku 2014 opět plynule rostla. V roce 2018 dosáhla hodnoty 222 777 mil. Kč (běžné ceny).

Ekonomika Zlínského kraje je dlouhodobě charakterizována vysokým podílem tradičních odvětví zpracovatelského průmyslu. Průmysl, těžba a dobývání, tedy sekundární sektor, se podílí na hrubé přidané hodnotě kraje 43,9 % a je nad republikovým průměrem ČR a rovněž také nad průměrem ostatních krajů bez započtení Hl. m. Prahy (protože Praha ve struktuře HPH ČR značně zvyšuje podíl odvětví terciární sféry). Ve sledovaném období zastoupení průmyslu na tvorbě HPH ještě posílilo. Také podíl stavebnictví je ve Zlínském kraji vyšší než činí průměr za kraje, naopak výrazně nižší je podíl terciární sféry.



**Graf 3.5 Hrubý domácí produkt na 1 obyvatele podle krajů**

Zdroj: ČSÚ

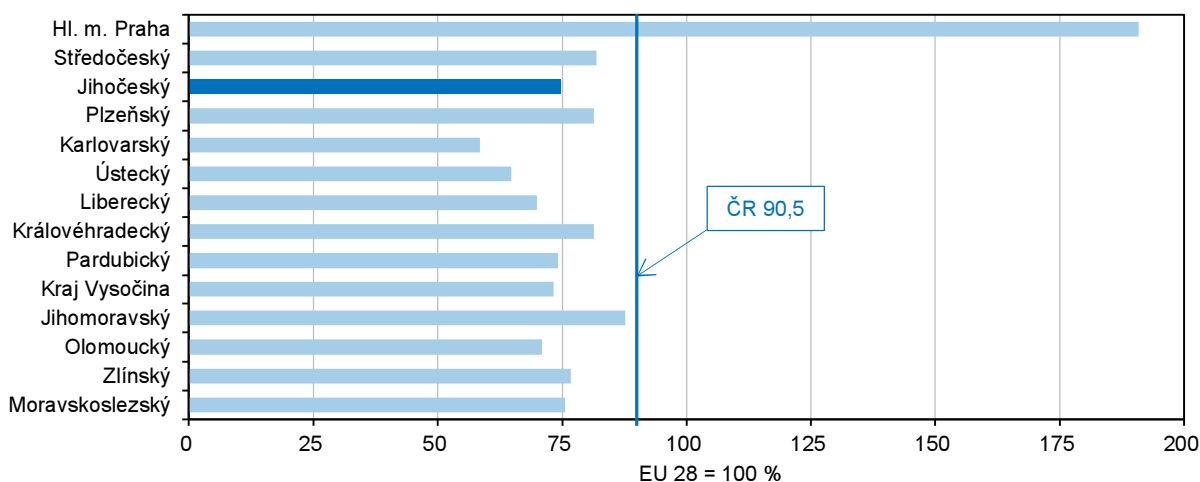


Podíl HDP na 1 obyvatele se zvyšoval.

HDP vztažený na 1 obyvatele v roce 2018 dosáhl v kraji hodnoty 424 876 Kč a v mezikrajském srovnání řadil kraj na 6. místo. Ve srovnání s republikovým průměrem představoval 84,8 % jeho hodnoty. Při srovnání krajů má zcela výjimečné postavení Hl. m. Praha, kde HDP na obyvatele představuje 210,9 % k průměru ČR (a 190,9 % k průměru EU 28 v PPS). Mezi ostatními kraji je nejvyšší podíl v Jihomoravském kraji (96,9 %), naopak nejmenší v Karlovarském kraji (64,6 %). V roce 2018 dosáhl podíl HDP na jednoho obyvatele Zlínského kraje k průměru EU 28 v PPS 76,7 % a meziročně vzrostl o 0,4 proc. bodu. Oproti roku 2014 se zvýšil o 2,0 proc. bodu.

**Graf 3.6 Hrubý domácí produkt na 1 obyvatele v PPS podle krajů v roce 2018 (EU 28 = 100)**

Zdroj: ČSÚ



Produktivita práce meziročně vzrostla o 2,0 %.

Významným indikátorem ekonomického rozvoje je produktivita práce měřená podílem HDP v běžných cenách na 1 zaměstnaného (podle místa pracoviště vč. sebezaměstnaných). Hodnota tohoto ukazatele ve Zlínském kraji v roce 2018 dosáhla 856,9 tis. Kč, meziročně vzrostla o 2,0 % a představovala 87,2 % průměru ČR. V mezikrajském srovnání se Zlínský kraj touto hodnotou umístil na osmém nejvyšším místě. Proti roku 2014 vzrostla produktivita práce o 7,8 %.

### Úplné náklady práce (ÚNP)

Úplné náklady práce třetí nejnižší v ČR.

Úplné náklady práce na 1 zaměstnance ve Zlínském kraji v roce 2018 činily celkem 470 916 Kč ročně, měsíční náklady práce dosáhly 39 243 Kč. V České republice úplné náklady práce na 1 zaměstnance v roce 2018 činily 533 244 Kč ročně, resp. 44 437 Kč měsíčně. I přesto, že se úplné měsíční náklady práce ve Zlínském kraji v roce 2018 meziročně zvýšily o 3 319 Kč, tj. o 9,2 %, byly ve srovnání s ostatními kraji 3. nejnižší. V celorepublikovém srovnání zaujímá poslední příčku Karlovarský kraj s nejnižšími náklady v částce 38 083 Kč.

Více než než 60 % připadá na mzdy za vykonanou práci.

Ve sledovaném období 2014 - 2018 se úplné náklady práce ve Zlínském kraji každoročně zvyšovaly. Z celkových nákladů práce v roce 2018 připadlo 64,3 % na mzdy za vykonanou práci a jedna čtvrtina nákladů na platby zákonného pojistného.

### Místní rozpočty

Příjmy plynule rostou.

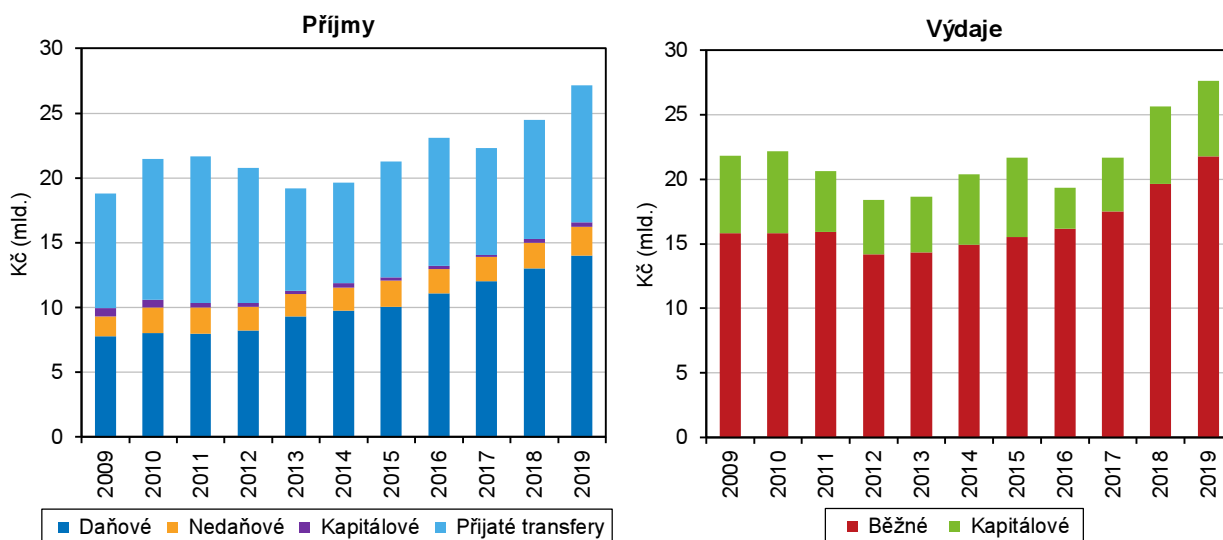
Údaje o příjmech a výdajích krajů, obcí a dobrovolných svazků obcí jsou přebírány z Ministerstva financí a jsou uváděny po konsolidaci, to je po úpravě odstraňující duplicitu a položky, které nejsou přímou součástí hospodaření. Příjmy kraje, obcí a dobrovolných svazků obcí dosáhly ve Zlínském kraji v roce 2019 částky téměř 29,4 mld. Kč. Kromě roku 2016, kdy mírně meziročně klesly, rostly příjmy kraje plynule celé sledované období. Meziročně vzrostly v roce 2019 o 13,4 %, za celé období o 41,1 %, tedy o 8 557,8 mil. Kč.

Daňové příjmy vzrostly proti roku 2014 o 4,3 mld. Kč.

Ve struktuře příjmů zaujímají největší část daňové příjmy; ve sledovaném období se podíl pohyboval mezi 45,3 % (rok 2015) po 51,7 % (rok 2017). V roce 2019 dosáhly daňové příjmy v kraji 14,0 mld. Kč. Na daňových příjmech se nejvíce podílí daň z přidané hodnoty, její podíl se zvýšil z 42,3 % v roce 2014 na 43,8 % v roce 2019. Nárůst byl zaznamenán také u daně z příjmů fyzických osob, podíl se zvýšil na 26,0 %. Naproti tomu se snížil podíl daně z příjmů právnických osob a daní a poplatků z vybraných činností a služeb. Podíl přijatých transferů kolísal mezi 38,4 % (rok 2016) až 44,5 % (rok 2015).

**Graf 3.7 Příjmy a výdaje místních rozpočtů ve Zlínském kraji (po konsolidaci)**

Pramen: Ministerstvo financí



Běžné výdaje dosáhly téměř 21,8 mld. Kč.

Výdaje místních rozpočtů ve Zlínském kraji dosáhly v roce 2019 výše 27 630 mil. Kč. Za sledované období vzrostly o 35,4 %, tedy o 7 220 mil. Kč. Více než tři čtvrtiny výdajů představují běžné výdaje, v roce 2019 představovaly 78,8 % výdajů. V běžných výdajích zauímají největší podíl neinvestiční transfery příspěvkovým a podobným organizacím, které v roce 2019 tvořily více než polovinu běžných výdajů a za celé období se zvýšily o 56,6 %, tedy o 4 016,8 mil. Kč. Kapitálové výdaje se vyvíjely nerovnoměrně, nejvyšší byly v roce 2018, kdy dosáhly 6 003,4 mil. Kč. Na kapitálových výdajích se největší mírou podílejí investiční nákupy a související výdaje. V roce 2019 dosáhly výše 4 643,0 mil. Kč a tvořily téměř 80 % z celkové hodnoty kapitálových výdajů.

Nejvyšší výdaje byly na vzdělávání, a to 8,9 mld. Kč.

Na základě podrobných údajů za rok 2018 směřovala největší část běžných výdajů (40,1 %) do vzdělávání. V případě kapitálových výdajů téměř čtvrtina (23,7 %) byla vynaložena v dopravě. S dostupem následovala oblast vzdělávání, bydlení a komunální služby a odvětví kultura a tělovýchova. Celkem bylo na vzdělávání vynaloženo 8,9 mld. Kč, na všeobecnou veřejnou správu 3,6 mld. Kč a na dopravu 3,4 mld. Kč.

Příjmy místních rozpočtů v kraji v roce 2019 přesahovaly výdaje o 1 740,9 mil. Kč.

Saldo příjmů a výdajů krajů, obcí a svazků obcí ve Zlínském kraji bylo v celém sledovaném období kladné, ale výrazně kolísalo. Nejvyšší bylo v roce 2016, kdy meziročně poklesly více výdaje než příjmy a saldo dosáhlo 2 151,4 mil. Kč. Druhé nejvyšší saldo bylo zjištěno v roce 2019, kdy meziroční nárůst příjmů byl vyšší než růst výdajů. Naopak nejvíce se blížily výdaje příjmům v roce 2018, kdy meziroční nárůst výdajů převyšoval růst příjmů. Saldo činilo 253,6 mil. Kč.

## Věda, IT

Výdaje na výzkum a vývoj vzrostly o 28,4 %.

Výdaje na výzkum a vývoj v ČR se neustále zvyšují, v roce 2018 překonaly hranici sto miliard korun a představovaly téměř 2% podíl na HDP. Ve Zlínském kraji dosáhly výše 3 529,6 mil. Kč, což je proti roku 2014 nárůst o 28,4 %. V absolutním vyjádření je to více o 780,8 mil. Kč. Nárůst výdajů byl stejně jako na úrovni republiky ovlivněn především růstem mzdových výdajů, které proti roku 2014 vzrostly téměř dvojnásobně (o 91,7 %). Mírný nárůst (o 12,5 %) byl zjištěn u ostatních neinvestičních výdajů a k poklesu téměř o polovinu došlo u investičních výdajů. Proti roku 2014 vzrostl ve struktuře výdajů podíl mzdových výdajů na 57 %, tedy o 18,8 proc. bodu. Podíl investičních výdajů klesl na 10,4 %.

Počet zaměstnanců vzrostl o více než třetinu.

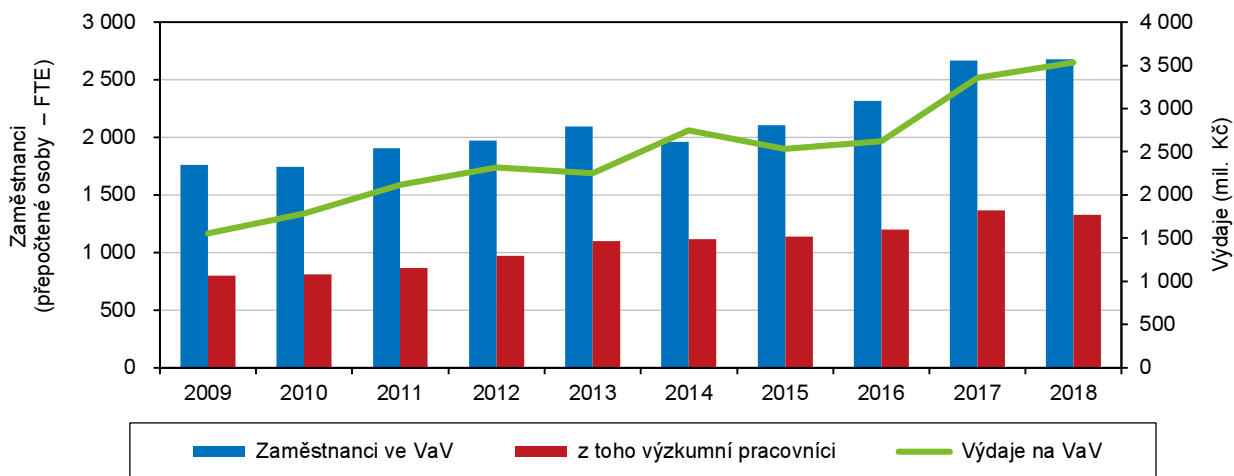
V oblasti výzkumu a vývoje bylo zaměstnáno 2 679 osob (přepočteno na plně zaměstnané), tj. 3,6 % ze všech osob pracujících ve výzkumu a vývoji v ČR. Proti roku 2014 se počet zvýšil o více než třetinu, přitom počet žen rostl mírněji (o 20,8 %). Zhruba polovinu z celkového počtu zaměstnaných představují výzkumní pracovníci, tedy ti, kteří vytvářejí nové či rozšiřují stávající znalosti. Ve sledovaném období vzrostl jejich počet o 19,1 % na 1 327 osob. O málo více než třetinu tvoří techničtí a odborní pracovníci, tedy zaměstnanci, kteří provádějí technické, odborné, praktické a pomocné úkoly spojené s výzkumem a vývojem a aplikací vědeckých koncepcí a provozních metod. U nich byl zaznamenán nárůst o 71,6 % na 958 osob. Struktura zaměstnaných se proti roku 2014 změnila, kleslo zastoupení výzkumníků ve prospěch technických a odborných pracovníků, zatímco podíl ostatních pracovníků zůstal na necelých 15 %.

Ženy se na pracujících ve výzkumu a vývoji podílí 16,4 % a ve sledovaném období vzrostl jejich počet o 20,8 % na 439 osob. Klesl však počet výzkumných

pracovníků - žen (o 1,6 %) a zastoupení žen na počtu výzkumných pracovníků kleslo na 14,7 %.

**Graf 3.8 Zaměstnanci ve výzkumu a vývoji a výdaje na výzkum a vývoj ve Zlínském kraji**

Zdroj: ČSÚ



Hlavním zdrojem financování je podnikatelský sektor.

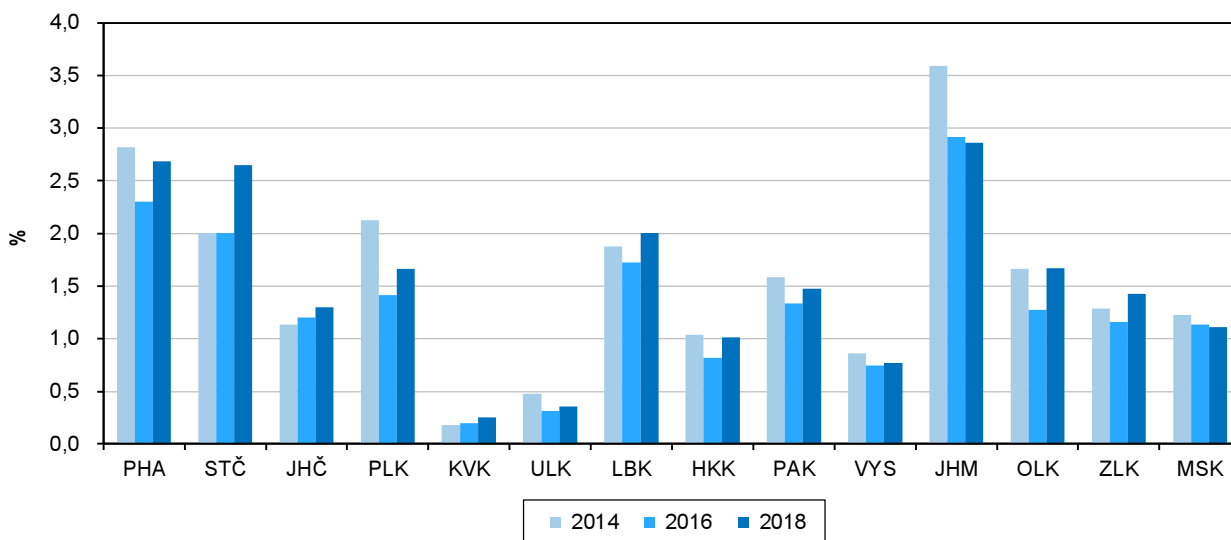
Za sledované období vzrostlo financování výzkumu a vývoje z podnikatelských zdrojů o 58,3 % na částku 2 854,7 mil. Kč. Domácí a zahraniční podniky se tak na financování výzkumu a vývoje podílely zhruba 80 %. Stejně jako na úrovni republiky, tak i ve Zlínském kraji výrazně kleslo financování z veřejných zdrojů ze zahraničí, v roce 2018 představovalo necelé 3 %.

V podnikatelském sektoru bylo vynaloženo 82,5 % celkových výdajů.

Rozhodující je podnikatelský sektor, v něm bylo v roce 2018 vynaloženo 82,5 % výdajů, tedy 3 167,9 mil. Kč. Ve vládním sektoru 17,2 % a ve vysokoškolském sektoru 0,2 % výdajů. Za sledované období zhruba o polovinu vzrostly výdaje v podnikatelském sektoru a téměř se zdvojnásobily ve vysokoškolském sektoru. O polovinu klesly výdaje ve vládním sektoru. Ve struktuře výdajů vzrostl podíl podnikatelského sektoru na úkor vládního a nezměnil se podíl vysokoškolského sektoru.

**Graf 3.9 Podíl výdajů na výzkum a vývoj na regionálním HDP podle krajů**

Zdroj: ČSÚ

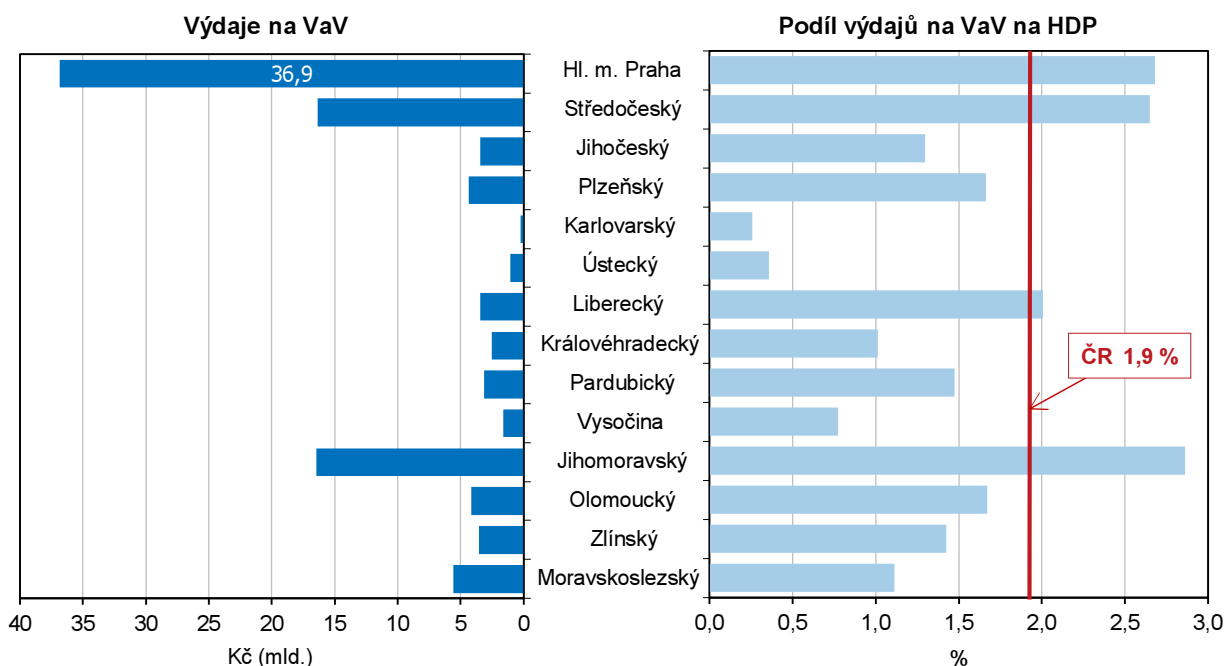


Výdaje na výzkum a vývoj v roce 2018 představovaly 1,4 % regionálního HDP.

Výdaje na výzkum a vývoj vzrostly proti roku 2014 ve většině krajů, k poklesu došlo pouze v Jihomoravském, Plzeňském a Ústeckém kraji. Pro mezikrajské srovnání i pro posouzení vývoje použijeme podíl výdajů na výzkum a vývoj na regionálním HDP. Ve Zlínském kraji se ve sledovaném období pohyboval na úrovni 1,2 až 1,4 %. Nejvyšší hodnoty dosahoval Jihomoravský kraj, naopak nejnižší Karlovarský kraj. V mezikrajském srovnání se Zlínský kraj hodnotou tohoto ukazatele v jednotlivých letech řadil na 8. a 9. místo.

**Graf 3.10 Výdaje na výzkum a vývoj podle krajů v roce 2018**

Zdroj: ČSÚ



Počet domácností s připojením k internetu stoupal.

V roce 2014 se počet domácností vybavených osobním počítačem ve Zlínském kraji pohyboval na 72,1 % (z důvodu vyšší reprezentativnosti jsou údaje v krajském členění publikovány jako tříleté klouzavé průměry) a v roce 2018 narostl na 79,9 %. Nejvíce domácností v roce 2018 s osobním počítačem bylo v Hlavním městě Praze (82,5 %) a ve Středočeském kraji (81,3 %). Nejméně domácností s PC bylo zaznamenáno v Ústeckém kraji (66,9 %). U domácností vybavených připojením k internetu (PC není jediným prostředkem využívající internet) se rozdíl za období 2014 – 2018 zvýšil ve Zlínském kraji o 10 p.b. na 81,4 %. Tím se kraj dostal na třetí příčku za Hlavní město Prahu (83,6 %) a Středočeský kraj (82,4 %).

Počet uživatelů vysokorychlostního internetu narostl.

Podíl domácností vybavených vysokorychlostním připojením k internetu stoupl od roku 2014 o 11,8 p.b. na 80,7 % v roce 2018. Tím se v posledním sledovaném roce Zlínský kraj dostal na 3. příčku za Hlavní město Prahu (83,6 %) a Středočeský kraj (82,4 %). Nejvyšší rozdíl od roku 2014 nastal u Ústeckého kraje, kde narostl o 15,0 p.b. (v roce 2018 zde činil podíl 73,9 %, který byl i tak nejnižší v České republice).

Podíl uživatelů internetu na celkovém počtu jednotlivců 16 let a starších v kraji vzrostl ve sledovaném období o 5,2 p.b. na 79,4 %. Podíl jednotlivců nakupujících přes internet v kraji se v roce 2018 zvýšil na 53,7 % (na začátku období šlo o 39,8 %). Tím se Zlínský kraj dostal v republice na 8. místo. Nejvíce přes internet nakupovali lidé v roce 2018 v Hlavním městě Praze (61,9 %) a Pardubickém kraji (57,9 %). Nejmenší podíl pak vykázal Ústecký kraj (45,2 %).

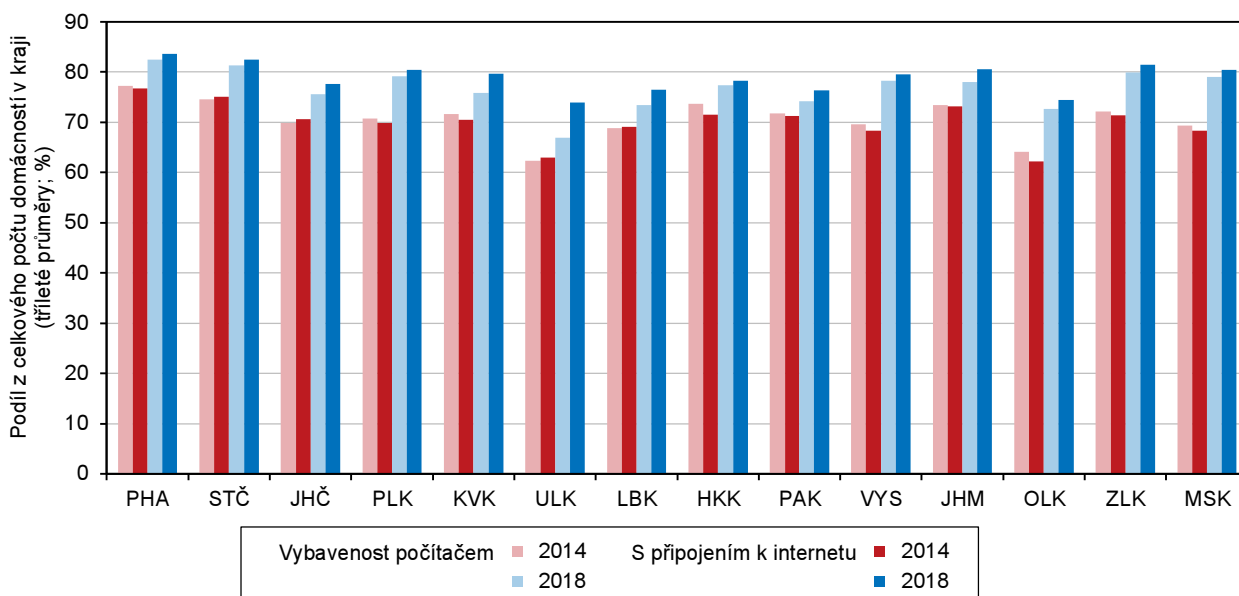


V roce 2018 využívalo v kraji internet (ve věku 16 a více let) 81,1 % mužů a 77,8 % žen. Ve 100 % internet používala věková skupina 16 až 34 let. Ve věku 35 až 54 let šlo o 93,8 % uživatelů a u skupiny 55+ to bylo 51,0 % osob. Z hlediska vzdělání tvořili nejpočetnější kategorií lidé s vysokoškolským vzděláním (98,0 %). Podle ekonomické aktivity pak byli nejčastějšími uživateli studenti (99,4 %).

U podílu uživatelů internetu na mobilním telefonu (16 a více let) došlo k nárůstu od roku 2014 o 31,5 p.b. na 56,1 % v roce 2018. Jednalo se o 58,0 % mužů a 54,3 % žen. Největší věkovou skupinu zastávaly osoby 16 až 34 let (92,8 %).

**Graf 3.11 Domácnosti vybavené osobním počítačem a s připojením k internetu podle krajů**

Zdroj: ČSÚ



Stoupal počet uživatelů internetového bankovníctví.

Internetovému bankovníctví (16 a více let) se nejvíce věnovali v roce 2018 občané Pardubicka (61,2 %) a Středočeského kraje (61,0 %). Ve Zlínském kraji se tento trend navýšil od roku 2014 o 10,4 p.b. na 56,5 % v roce 2018. Tím se kraj dostal v posledním sledovaném roce na 10. pozici v České republice.

**Organizační struktura**

Počet registrovaných ekonomických subjektů se zvyšoval.

Počet subjektů zapsaných v RES (Registr ekonomických subjektů) se ve Zlínském kraji mezi lety 2014 až 2019 průběžně zvýšil o 4 016, tj. o 2,9 % ekonomických jednotek na 142 848. Ve zkoumaném období nejvíce zápisů v databázi RES bylo k 31. 12. 2018, a to 143 731. Na začátku období existovalo 73 096 subjektů se zjištěnou aktivitou (52,7 % z celku) a na konci období 75 118 jednotek (52,6 % ze všech evidovaných v daném roce).

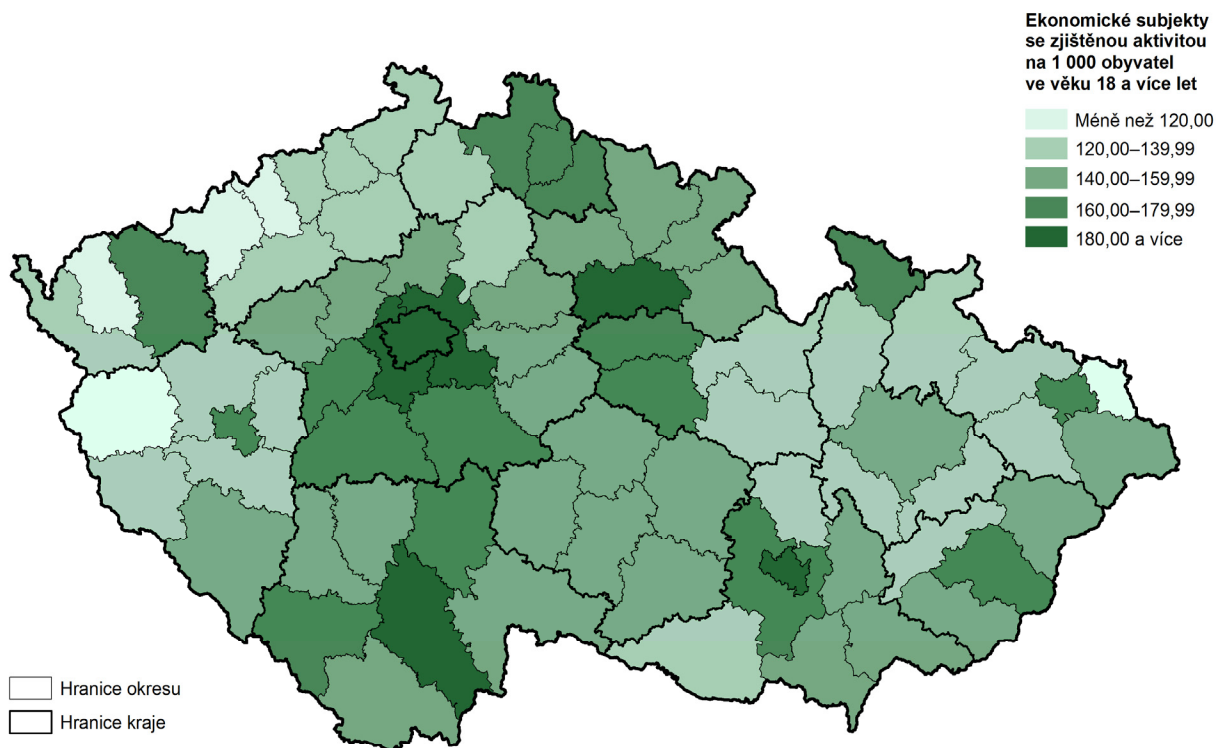
Nejvyšší počet nově vzniklých subjektů byl zjištěn v roce 2015.

V roce 2014 vzniklo ve Zlínském kraji 3 842 nových firem (2,8 % ze všech firem v roce) a 3 133 (2,3 %) jich zaniklo. Na konci období, v roce 2019 vzniklo 4 197 subjektů (2,9 %) a bylo zrušeno 5 070 jednotek, tj. 3,5 % - nejvyšší podíl za sledované období. Nejvyšší podíl vzniklých subjektů byl zjištěn v roce 2015, tvořil 3,2 %.



Nejčastější činností podle CZ-NACE (druh ekonomické činnosti) v kraji v roce 2019 vykazovaly firmy zařazené pod soubor Velkoobchod a maloobchod; opravy a údržba motorových vozidel (28 842 organizací) a následoval zpracovatelský průmysl (21 401 subjektů).

### Intenzita podnikatelské aktivity v okresech k 31. 12. 2019

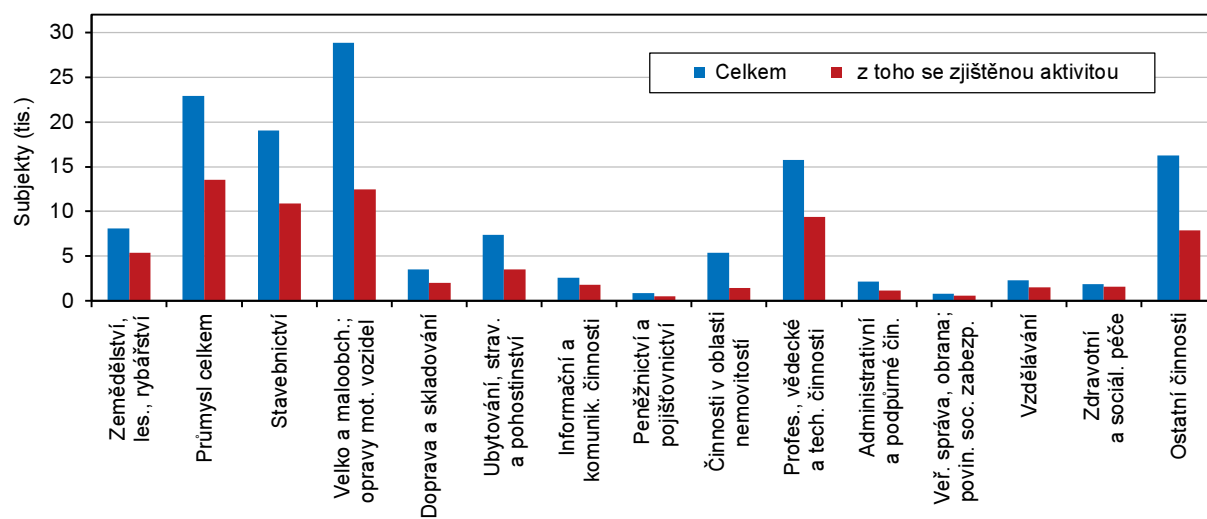


Pozn.: ekonomické subjekty se sídlem na daném území

Zdroj: ČSÚ

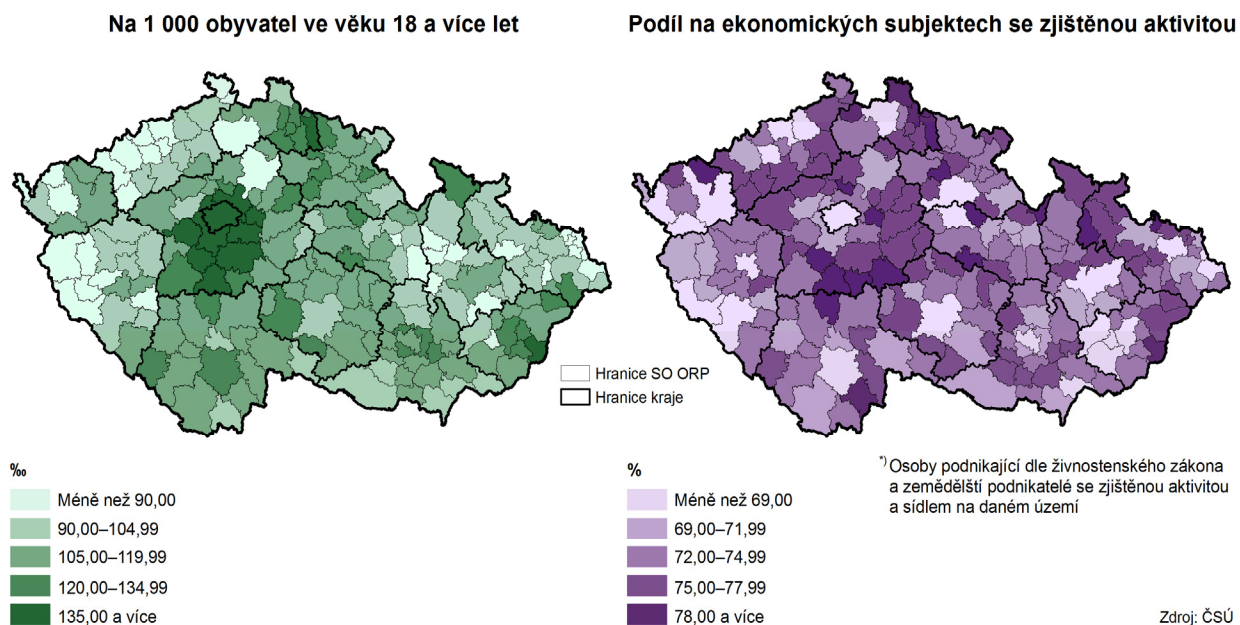
### Graf 3.12 Ekonomické subjekty podle převažující ekonomické činnosti ve Zlínském kraji k 31. 12. 2019 (subjekty s uvedenou činností)

Zdroj: ČSÚ



Nejvyšší podíl firem, které v roce 2019 vykázaly podle CZ-NACE činnost a celkovým počtem existujících firem, činil 89,7 % v oblasti výroba a rozvod elektřiny, plynu, tepla a klimatizovaného vzduchu. Následovaly subjekty ze sektoru zdravotnická a sociální péče s 84,9 % a těžba a dobývání s 77,8 %. Naopak nejnižší aktivita byla zaznamenána v segmentu činnost v oblasti nemovitostí (27,5 %).

### Soukromí podnikatelé<sup>\*)</sup> ve správních obvodech obcí s rozšířenou působností k 31. 12. 2019



Mezi subjekty v RES jednoznačně převažovali živnostníci.

Rozhodující právní formou byly fyzické osoby – živnostníci podnikající dle živnostenského zákona. Jejich podíl na celkovém počtu registrovaných subjektů se pohyboval od 71,6 % v roce 2014 až po 73,6 % v roce 2019. Další vysoké zastoupení měly obchodní společnosti, které na začátku sledovaného období vykázaly podíl 10,3 % a na konci 12,0 %. Družstva, i přes drobné úbytky v řádu jednotek, si zachovaly podíl 0,2 %.

Nejvíce živnostníků podle SO ORP bylo ve Valašských Kloboukách.

V rámci SO ORP v kraji byl zjištěn nejvyšší podíl osob podnikajících na základě živnostenského zákona a zemědělských podnikatelů z celkového počtu ekonomických subjektů se zjištěnou aktivitou ve Valašských Kloboukách (79,4 %), Rožnově pod Radhoštěm (77,0 %) a Vsetíně (76,6 %). Nejméně jich bylo ve Zlíně (64,7 %).

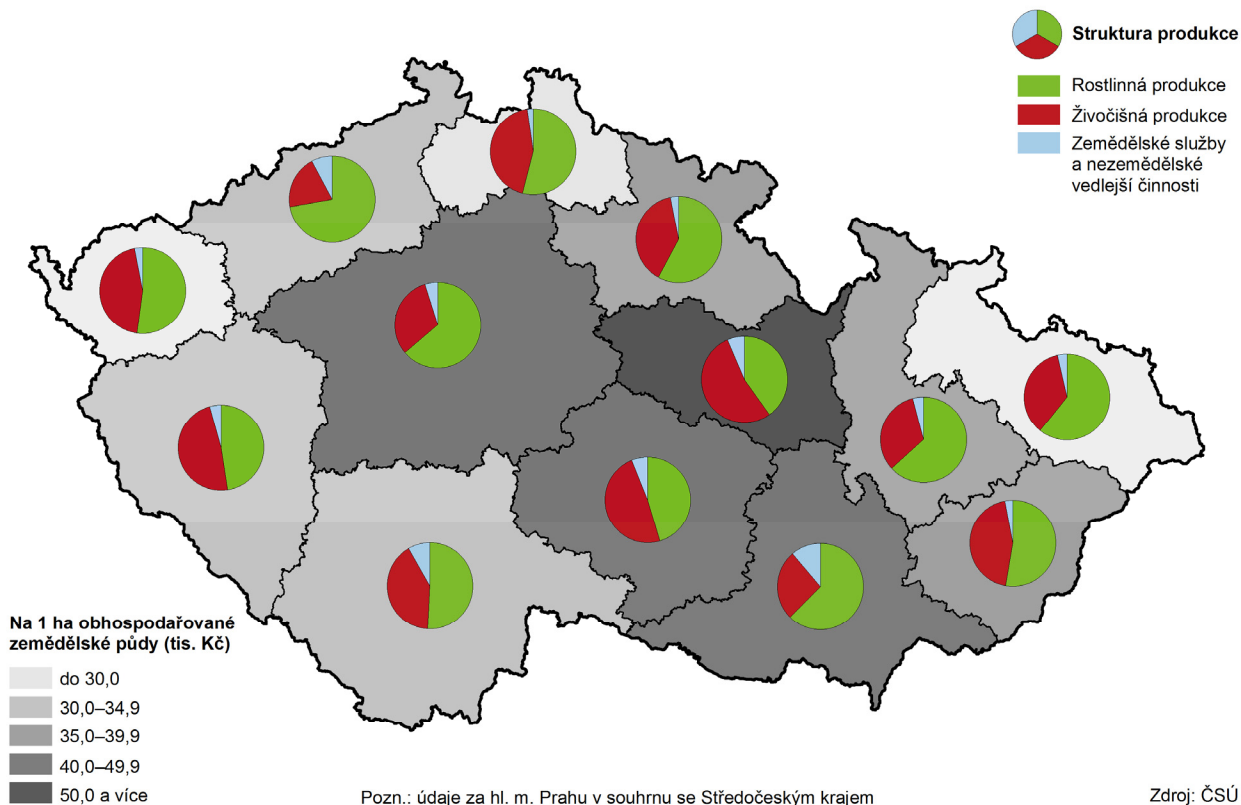
### Zemědělství

Produkce zemědělských plodin se v kraji snížila.

Produkce zemědělského odvětví se ve Zlínském kraji mezi lety 2014 až 2018 snížila o 473,8 mil. Kč v b. c. (běžné ceny) na 5 471 mil. Kč v b. c. Údaje za rok 2018 jsou semidefinitivní (vývoj v b. c. závisí jednak na vývoji „naturální“ produkce a jednak na vývoji běžných cen). Mezi kraji produkce nejvíce narostla v Jihomoravském kraji, o 2 119,3 mil. Kč v b. c.

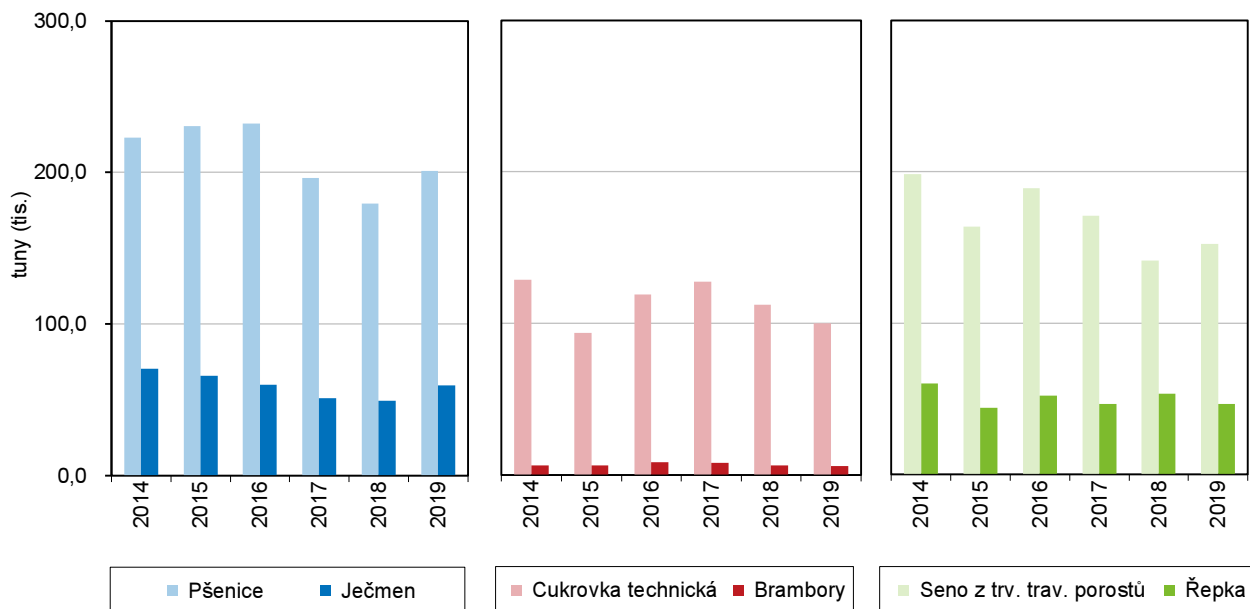


### Produkce zemědělského odvětví v krajích v roce 2018



### Graf 3.13 Sklizeň vybraných plodin ve Zlínském kraji

Zdroj: ČSÚ



Výnosy obilovin poklesly.

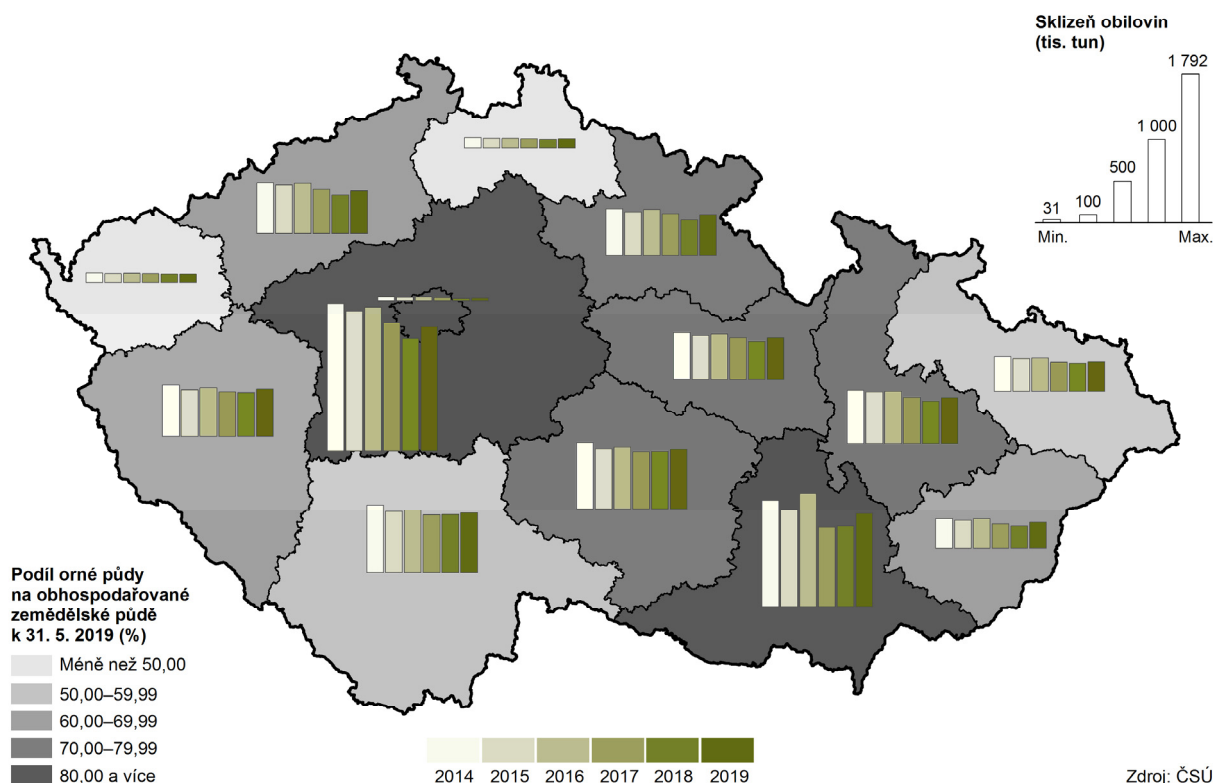
Celkově rostlinná produkce za dané období poklesla o 263,9 mil. Kč. v b.c (8,4 %). Sklizeň pšenice ve stejné době v kraji poklesla o 21 918 t (o 9,8 %). Ke snížení sklizně této plodiny došlo ve všech krajích, nejvíce v Hlavním městě Praze (o 22,8 %) a v Olomouckém kraji (o 15,4 %). Zlínský kraj se s poklesem o 9,8 %

dostal na 9. pořadí. Obdobná situace nastala i u ječmene, kde sklizeň v Hlavním městě Praze klesla o 30,0 % a na Karlovarsku o 29,6 %. Ve Zlínském kraji snížení dosáhlo 15,3 % (na 59 748 t). U cukrovky technické se snížila produkce ve všech krajích (ve Zlínském kraji o 29 100 t), pouze Ústecký kraj zaznamenal nárůst o 25 595 t.

Sklizeň brambor v kraji poklesla o 334,5 t (5,4 %) v kraji v roce 2019 na 5 878 t. U trvalých travních porostů došlo u sklizně ke snížení o 46 066 t (píce v seně).

V roce 2019 činily výnosy obilovin 5,85 t/ha (o 0,76 t/ha méně než v roce 2014). U brambor byl zaznamenán pokles o 2,41 t/ha na 25,37 t/ha, u technické cukrovky o 10,42 t/ha (na 60,94 t/ha) a u trvalých travních porostů výnos činil 2,84 t/ha (méně o 0,78 t/ha).

### Sklizeň obilovin v krajích v letech 2014 až 2019



Stav skotu za sledované období narostl.

Živočišná produkce za sledované období klesla o 5,3 % na 2 430 mil. Kč v b. c. Stav hospodářských zvířat celkově za sledované období u skotu v kraji narostl o 3 420 ks (5,7 %) na 63 748 ks. Z toho byl zaznamenán nárůst stavu krav o 1 312 ks (4,9 %) na 27 901 ks. Počet prasat se snížil o 36 962 ks (o 32,9 %) na 75 377 ks. Z toho činily prasnice 4 525 ks (6,0 %). Stav drůbeže se snížil od roku 2014 do roku 2019 o 157 518 ks (o 20,3 %) na 618 825 kusů.

Výroba mléka v kraji narostla za sledované období o 2 121 tis. litrů. Nejvyšší byla v roce 2018, kdy dosáhla 159 890 tis. litrů. Snáška konzumních vajec v roce 2019 vzrostla o 2 849 tis. ks (o 7,3 %).

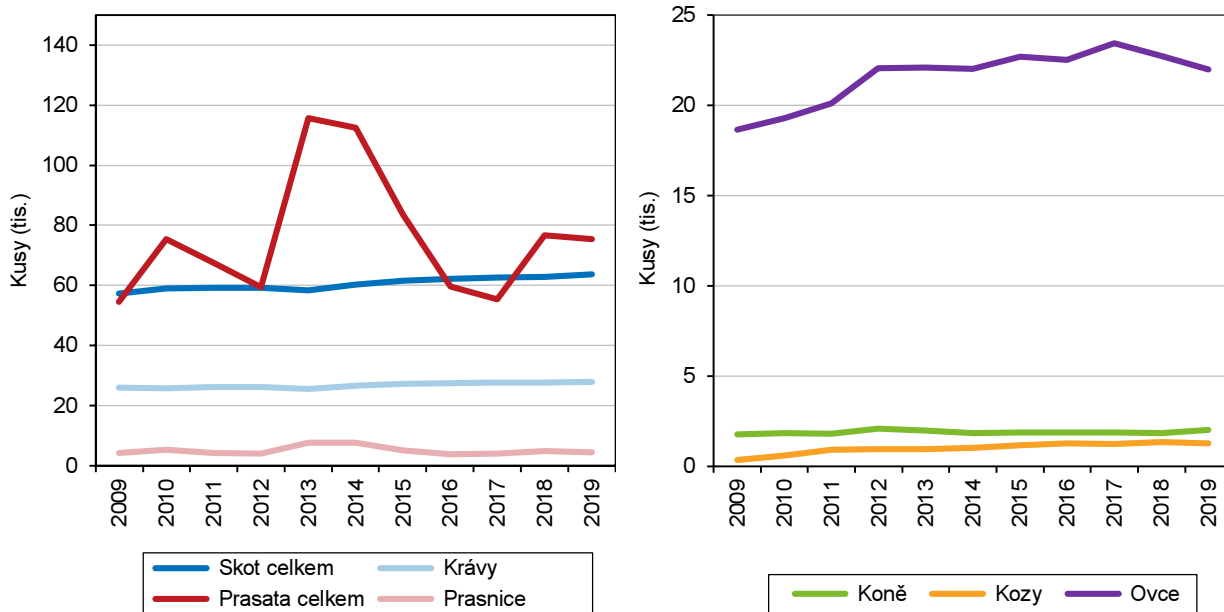
Dojivost krav se zvýšila.

Průměrná roční dojivost krav ve Zlínském kraji se zvýšila oproti roku 2014 o 654,3 litrů na 8 900,2 l. Mezi kraji ČR v roce 2019 měly krávy nejvyšší dojivost v Moravskoslezském kraji (8 995,6 l) a Kraji Vysočina (8 729,0 l). Nejnižší dojivost vykázal Karlovarský kraj s 6 768,6 l.



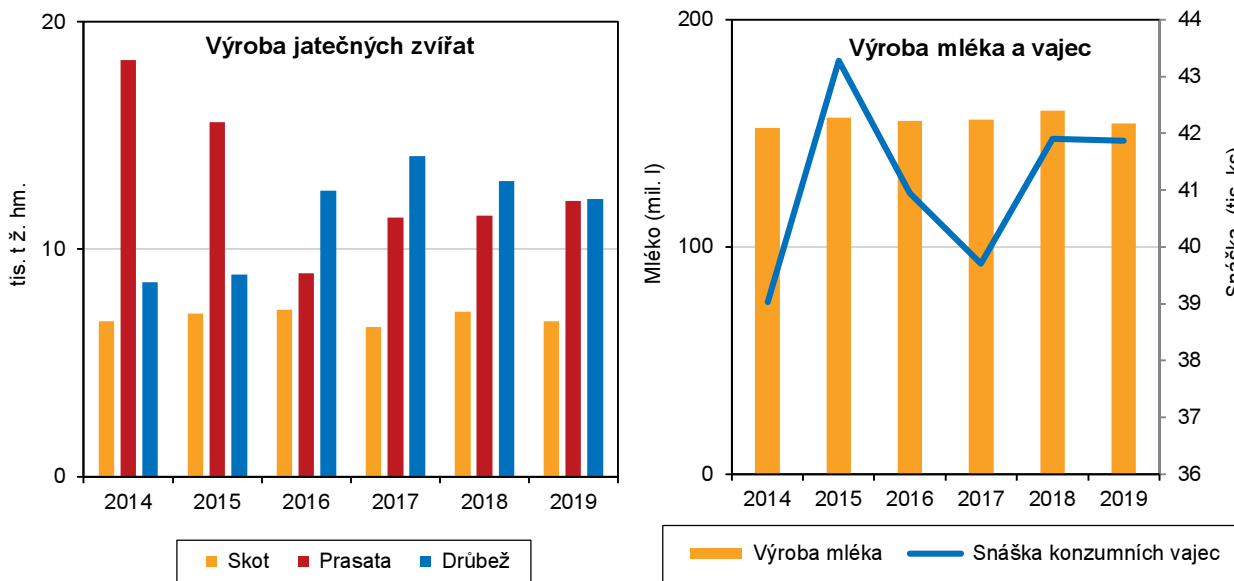
**Graf 3.14 Hospodářská zvířata ve Zlínském kraji (stav k 1.4.)**

Zdroj: ČSÚ



**Graf 3. 15 Výroba jatečných zvířat, mléka a vajec v zemědělském sektoru Zlínského kraje**

Zdroj: ČSÚ

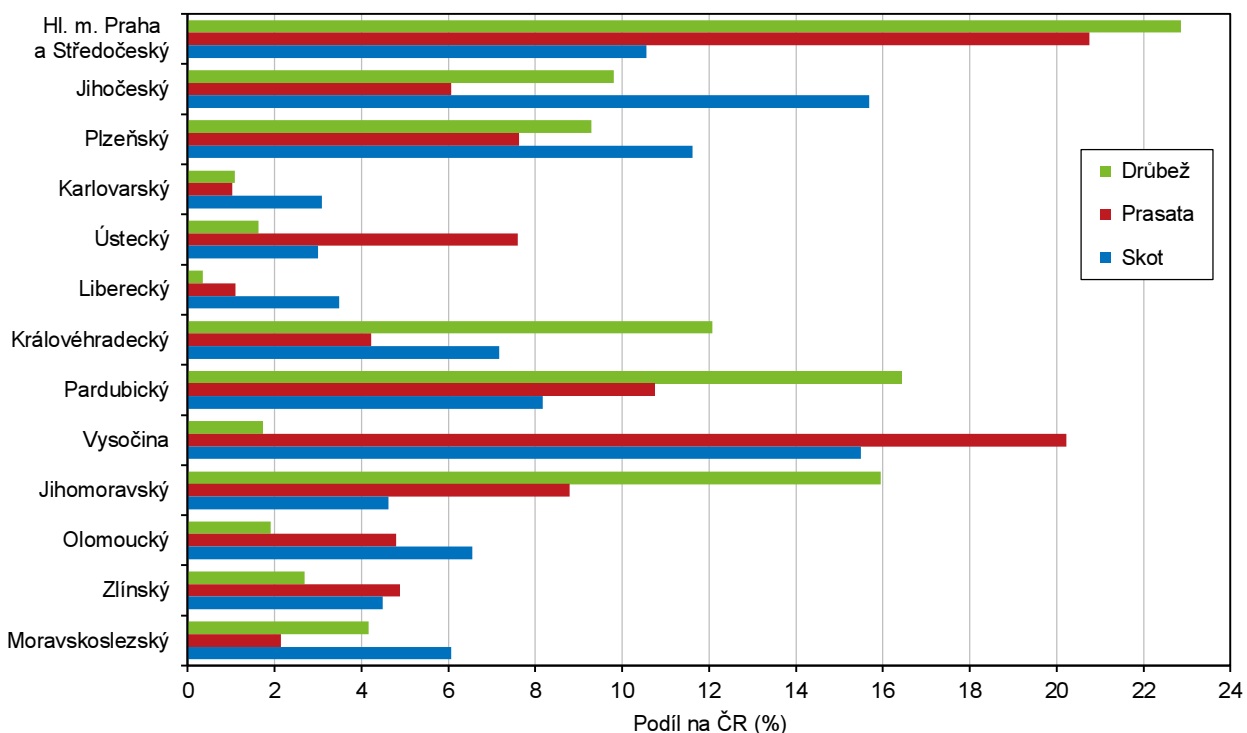


Došlo ke zvýšení výroby hovězího a telecího masa o 255 t.

Výroba hovězího a telecího masa v jatečné hmotnosti se zvýšila za dané období o 255 t (6,5 %). Výroba vepřového masa včetně selat byla za sledované období nejvyšší v roce 2016, kdy činila 6 884 t. Výroba jatečného skotu stoupla o 17,4 t živé hmotnosti. Výroba jatečné drůbeže se v kraji zvedla o 3 652 v t živé hmotnosti (o 42,7 %). V roce 2019 činila průměrná snáška vajec na 1 slepici v kraji 303,8 ks. Což bylo o 12,2 vejce méně než v roce 2014 (3,9 %).

**Graf 3.16 Podíl krajů na stavech skotu, prasat a drůbeže k 1. 4. 2019**

Zdroj: ČSÚ



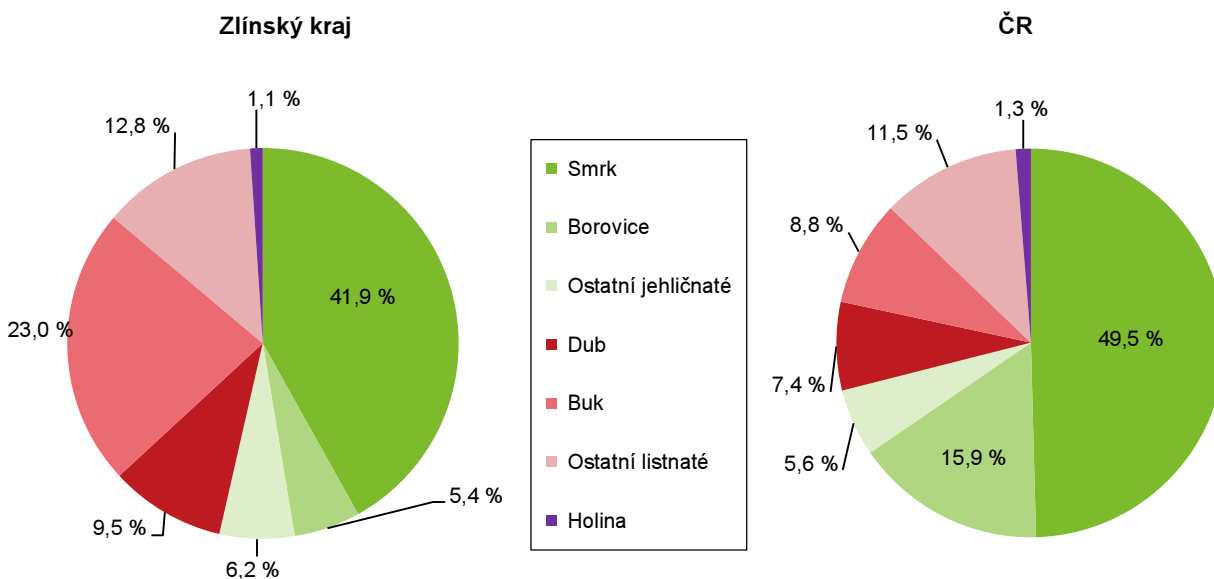
**Lesnictví**

Lesní pozemky tvořily 40,0 % výměry Zlínského kraje.

Výměra Zlínského kraje v roce 2019 činila 3 963,0 km<sup>2</sup>. Z toho 1 586,1 km<sup>2</sup> tvořily lesní pozemky (40,0 %). Z celkové plochy dřevin (96,7 % z lesních pozemků) zaujímaly jehličnaté dřeviny 54,2 % a listnaté 45,8 % plochy. Zalesňování tvořilo 1,5 % (24,3 km<sup>2</sup>) z rozlohy lesních pozemků.

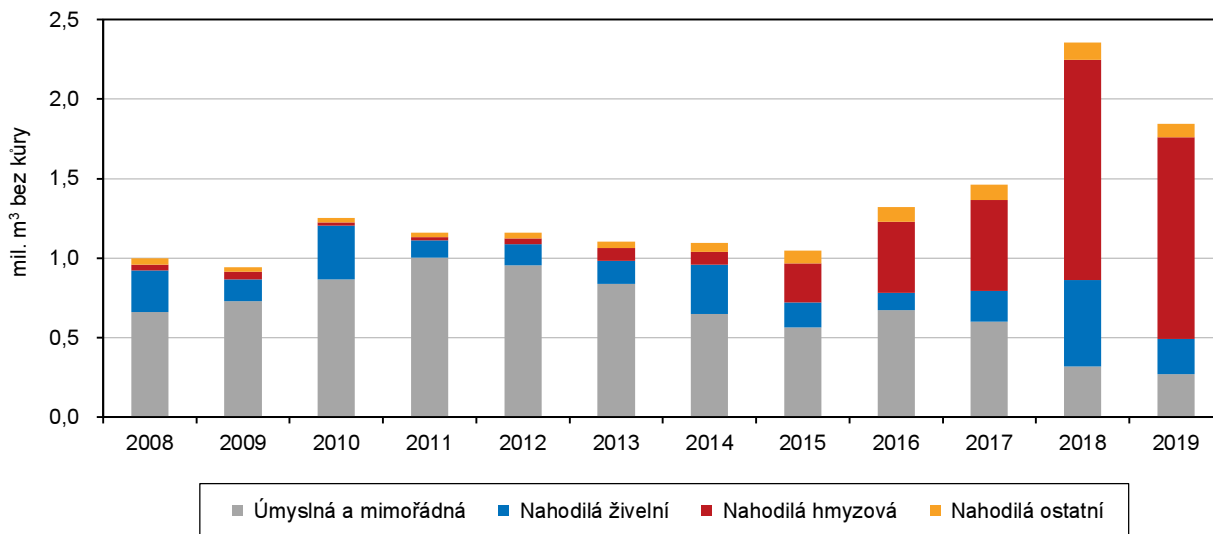
**Graf 3.17 Druhovú skladbu dřevin lesních porostů ve Zlínském kraji k 31. 12. 2019**

Pramen: ÚHÚL



**Graf 3.18 Těžba dřeva z hlediska vlivu nahodilé těžby ve Zlínském kraji**

Zdroj: ČSÚ



Na těžbě dřeva se podílely především jehličnaté dřeviny.

Na těžbě dřeva v roce 2019 se podílely především jehličnany, v množství 1 646,4 tis. m<sup>3</sup> b. k. a 198,9 tis. m<sup>3</sup> b. k. listnatých stromů. Nahodilá těžba dřeva se podílela množstvím 1 572,1 tis. m<sup>3</sup> b. k.

Těžba dřeva nahodilá živelní se snížila od roku 2014 o 91 779 m<sup>3</sup> bez kůry na 220 277 m<sup>3</sup> v loňském roce (pouze v roce 2018 dosáhla 542 770 m<sup>3</sup>) a těžba dřeva nahodilá hmyzová se dostala až na 1 266 712 m<sup>3</sup> ze 78 581 m<sup>3</sup> v roce 2014. Tento druh těžby byl nejvyšší ve sledovaném období v roce 2018 (1 383 718 m<sup>3</sup>).

### Průmysl

Počet průmyslových podniků se zvýšil.

Ve sledovaném období se průměrný počet průmyslových podniků (se 100 a více zaměstnanci se sídlem na území kraje) zvýšil z 162 na 183. Průměrný evidenční počet zaměstnanců (fyzické osoby) se každoročně zvyšoval až do roku 2018, kdy dosáhl 55 138 osob. Proti roku 2014 vzrostl o 12,5 %, tedy o 6,9 tis. osob. V roce 2019 meziročně klesl o 895 osob na 54 243 osob a čtvrtina z nich byla zaměstnána v odvětví výroby pryžových a plastových výrobků. Na celkovém průměrném evidenčním počtu zaměstnanců v průmyslových podnicích v ČR se zaměstnanci v kraji podíleli 6,4 %. Za celé sledované období se počet zaměstnanců zvýšil o 6,0 tis. osob.

Průměrná mzda je téměř o 7,8 tis. Kč vyšší než v roce 2014.

Průměrná hrubá měsíční mzda v průmyslu v kraji byla 33 515 Kč a v porovnání s rokem 2014 se zvýšila o 30,2 %, v absolutním vyjádření o 7 765 Kč. Nejrychleji rostla mzda v roce 2018, a to o 7,8 %. Za celé období rostly mzdy v kraji pomaleji než na úrovni republiky, v mezikrajském srovnání byl nárůst v kraji až devátý. Proto se kraj vyšší průměrné hrubé mzdy řadil v roce 2019 stejně jako v roce 2014 na desáté místo mezi kraji.

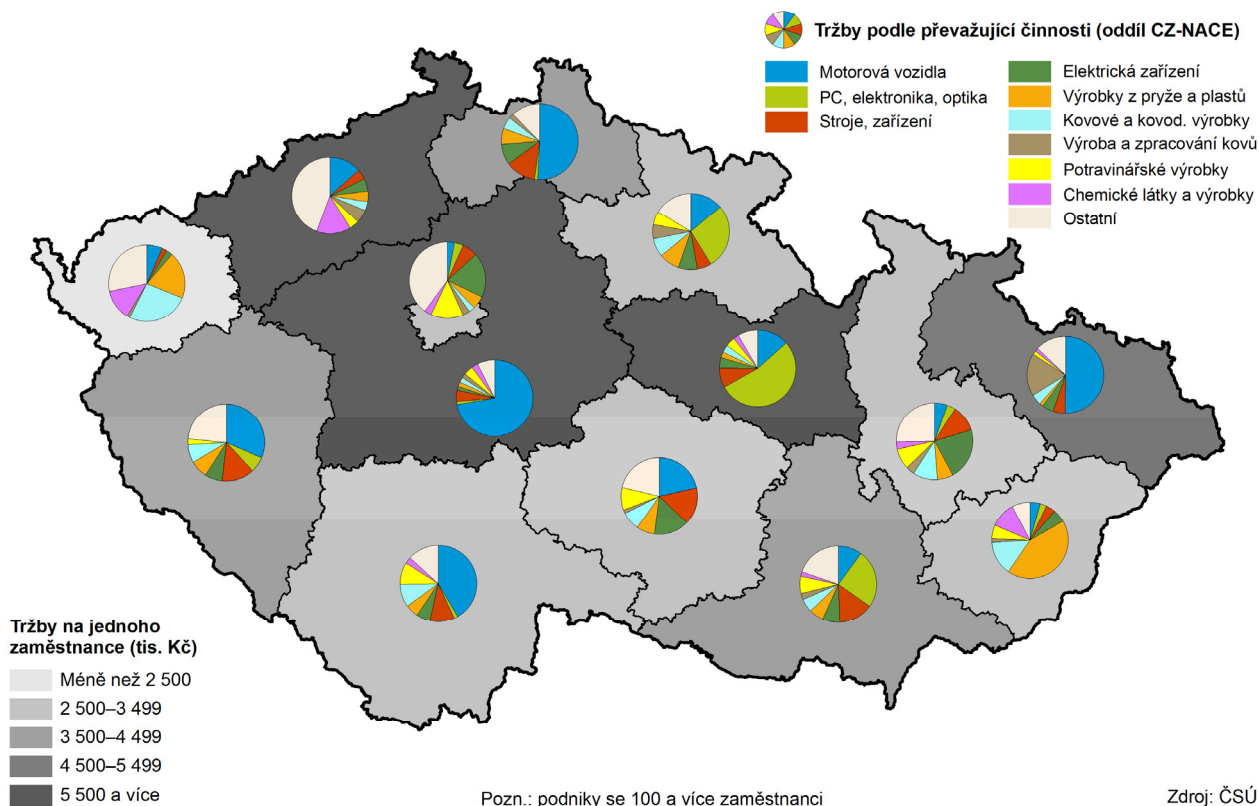
Nejvyšší tržby byly dosaženy v roce 2018.

Tržby z prodeje výrobků a služeb průmyslové povahy (bez DPH) dosáhly v roce 2019 v běžných cenách hodnoty 184 853,4 mil. Kč, v porovnání s rokem 2014 vzrostly o 13,6 %, tedy o 22 106,0 mil. Kč. Nejrychleji rostly tržby na počátku období, tedy v roce 2014 a pak v roce 2017, kdy nárůst představoval 6,2 % a byl tedy jen



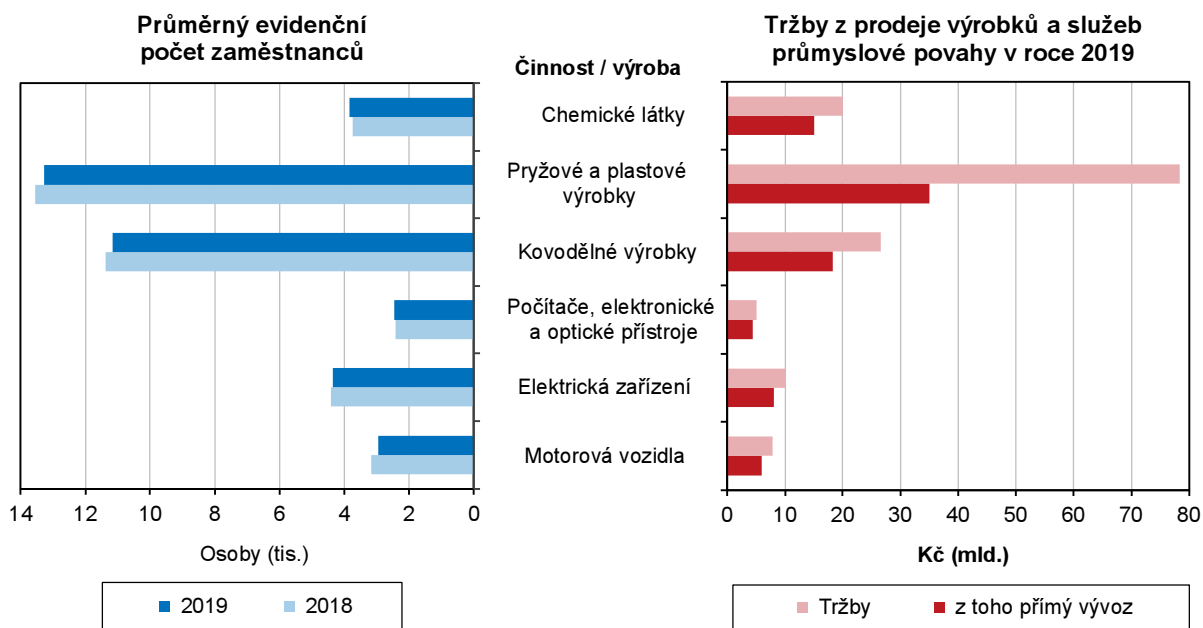
o 0,4 p. b. nižší než v roce 2014. V následujícím roce představoval nárůst 2,7 %, v roce 2019 pouze 0,4 %.

### Tržby z prodeje výrobků a služeb průmyslové povahy zpracovatelského průmyslu v krajích v roce 2019



**Graf 3.19 Zaměstnanci a tržby podle vybrané převažující činnosti zpracovatelského průmyslu ve Zlínském kraji (podniky se 100 a více zaměstnanci se sídlem ve Zlínském kraji)**

Zdroj: ČSÚ



Více než 40 % tržeb bylo realizováno výrobou pryžových a plastových výrobků.

Z celkových tržeb 99,0 % představovaly tržby ve zpracovatelském průmyslu. Objem tržeb z prodeje výrobků a služeb průmyslové povahy ve zpracovatelském průmyslu dosáhl v roce 2019 výše 182 647,8 mil. Kč, což v porovnání s rokem 2018 představovalo nárůst o 0,5 %. Na výši tržeb ve zpracovatelském průmyslu se především podílela výroba pryžových a plastových výrobků (42,9 %), výroba kovových konstrukcí a kovodělných výrobků (14,5 %) a výroba chemických látek a chemických přípravků (11,0 %).

Nárůst tržeb z přímého vývozu za sledované období o 17,5 mld. Kč.

Také tržby (bez DPH) z přímého vývozu výrobků a služeb průmyslové povahy (v běžných cenách) v kraji dosáhly maximální výše v roce 2018, pak poprvé za sledované období meziročně klesly. Nárůst do roku 2018 představoval 17 773,3 mil. Kč, díky poklesu v roce 2019 se celkový nárůst za celé sledované období snížil o 247,0 mil. Kč.

Produktivita práce nedosahuje republikové úrovně.

Produktivita práce (tržby z prodeje výrobků a služeb průmyslové povahy na zaměstnance v běžných cenách) se vyvíjela velmi nerovnoměrně. Úroveň z počátku sledovaného období byla překročena pouze v roce 2019, kdy produktivita práce dosáhla výše 3 408 tis. Kč na 1 zaměstnance. Ve srovnání s republikovou úrovní byla v kraji vždy nižší, největší odstup od republikové hodnoty byl v posledních dvou letech, kdy představoval 1 080 tis. a 1 087 tis. Kč. Mezi kraji se produktivita práce v roce 2019 pohybovala od 2 409 tis. Kč (Karlovarský kraj) po 7 358 tis. Kč (Středočeský kraj). Zlínská hodnota byla pátá nejnižší mezi kraji.

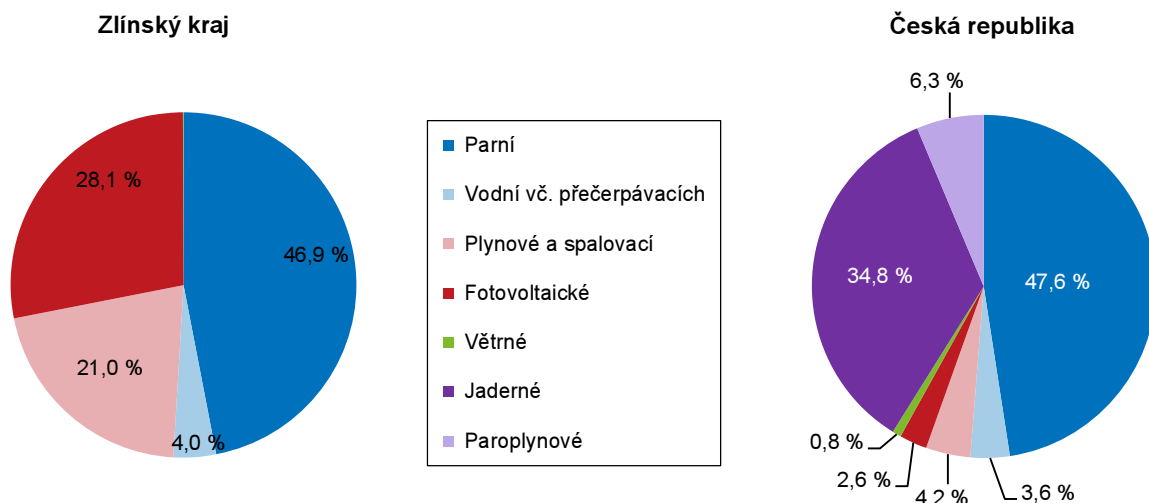
### Energetika

Zlínský kraj se výrobou elektřiny podílí na výrobě v celé ČR 0,7 %.

Výroba elektrické energie ve Zlínském kraji v roce 2019 dosáhla 647 GWh a je to nejméně za celé sledované období. Proti roku 2014 klesla výroba o 7,3 %, proti roku 2016, kdy byla výroba nejvyšší, o 7,6 %. Výroba elektrické energie ve Zlínském kraji v roce 2019 představovala 0,7 % celkové výroby ČR. Téměř 47 % veškeré vyrobené elektřiny pochází z parních elektráren, 28 % z fotovoltaických a 21 % z plynových a spalovacích elektráren. Z dlouhodobého hlediska klesá podíl parních elektráren a zvyšuje se podíl plynových a spalovacích elektráren stejně jako podíl fotovoltaických elektráren.

Graf 3.20 Výroba elektřiny brutto\*) podle technologie elektráren v roce 2019

Pramen: ERÚ



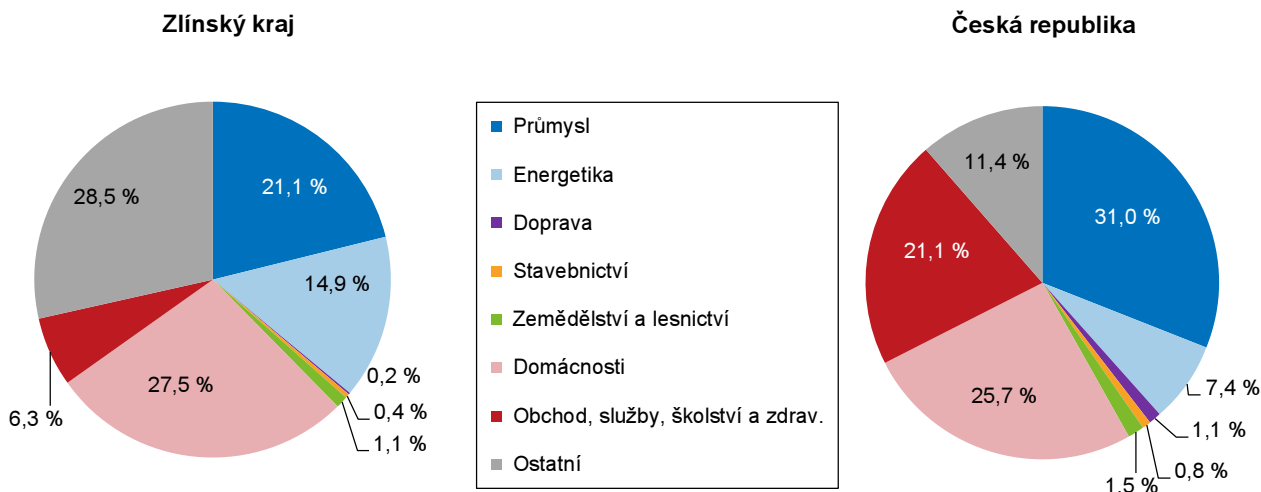
\*) Výroba elektřiny brutto = celková výroba elektřiny na svorkách generátorů (zdrojů).

Téměř 47 % instalovaného výkonu připadá na fotovoltaické elektrárny.

Ve Zlínském kraji na konci roku 2019 byly elektrárny o výkonu 336,9 MW a na instalovaném výkonu elektráren ČR se podílely 1,5 %. Ve srovnání s ostatními kraji to byl podíl 3. nejnižší. Prvenství dlouhodobě patří Ústeckému kraji, instalovaný výkon zde tvořil 25,7 % kapacity ČR. Největší část instalovaného výkonu elektráren ve Zlínském kraji tvoří fotovoltaické elektrárny, podíl v roce 2019 představoval 46,7 %. Jen mírně nižší je podíl parních elektráren, představuje 40,9 %. A s velkým odstupem následují plynové a spalovací elektrárny s podílem 10,1 %.

**Graf 3.21 Spotřeba elektřiny netto<sup>1)</sup> podle odvětví spotřeby v roce 2019**

Pramen: ERÚ



<sup>1)</sup> Spotřeba elektřiny netto = spotřeba elektřiny v odběrných místech provozovatelů regionálních distribučních soustav a spotřeba subjektů přímo napojených na danou výrobu

Na spotřebě elektrické energie se kraj podílí 5,6 %.

Spotřeba elektrické energie se neustále zvyšuje, za sledované období vzrostla o čtvrtinu a dosáhla tak v roce 2019 hodnoty 3 333,4 GWh. Největšími odběrateli elektrické energie ve Zlínském kraji jsou domácnosti, které se spotřebou 917,4 GWh v roce 2019 podílely na celkové spotřebě v kraji 27,5 % a byly tak lehce nad průměrem ČR. Spotřeba elektřiny v domácnostech roste, proti roku 2014 se zvýšila o 6,9 %, což představuje 59,5 GWh. V přepočtu na jednoho obyvatele dosáhla spotřeba elektřiny v domácnostech 1 574,4 kWh a v mezikrajském srovnání se jedná o pátou nejvyšší spotřebu. Mezi kraji si prvenství udržuje Středočeský kraj, ve kterém hodnota v roce 2019 představovala 1 990,7 kWh. Naopak nejnižší spotřeba byla v roce 2014 a 2015 zjištěna v Moravskoslezském kraji, v následujících letech v Jihomoravském kraji.

V průmyslu se spotřebovává 21,1 % vyrobené elektřiny.

Významným sektorem z hlediska spotřeby elektrické energie je průmysl, ve kterém spotřeba elektřiny dosáhla v roce 2019 výše 704,9 GWh a představuje 21,1 % z celkové spotřeby. Výrazný nárůst spotřeby v průmyslu byl ve sledovaném období zaznamenán v roce 2015, kdy se spotřeba navýšila o polovinu. Téměř 15 % vyrobené elektřiny bylo spotřebováno v samotné energetice.

### Stavebnictví, stavební povolení

Mzdy ve stavebnictví rostou, počet zaměstnanců se ale snižuje.

V roce 2019 mělo ve Zlínském kraji sídlo 34 stavebních firem s 50 a více zaměstnanci, přičemž průměrný evidenční počet zaměstnanců činil 3 631 osob, což je o 5,5 % méně než v předešlém roce. Počet osob ve stavebnictví se od roku 2014



do roku 2019 snížil o 23,2 %. Průměrná hrubá měsíční mzda ve stavebnictví měla ve sledovaném období stoupající tendenci. Během daných pěti let vzrostla o 6 911 Kč, tj. o 26,9 %. I přesto, že v roce 2019 dosáhla částky 32 604 Kč, v mezikrajském srovnání byla čtvrtou nejnižší. Nižší mzdu ve stavebnictví měli již jen zaměstnanci v Moravskoslezském (31 725 Kč), Královéhradeckém (30 864 Kč) a Karlovarském kraji (26 469 Kč) kraji. Oproti nejnižší mzdě, kterou měli zaměstnanci v kraji Karlovarském, dostávali zaměstnanci ve Zlínském kraji měsíčně o 6 135 Kč více.

V porovnání s průměrnou republikovou mzdou, která v roce 2019 činila 39 486 Kč, byli na tom zaměstnanci zlínských firem hůře o 6 882 Kč.

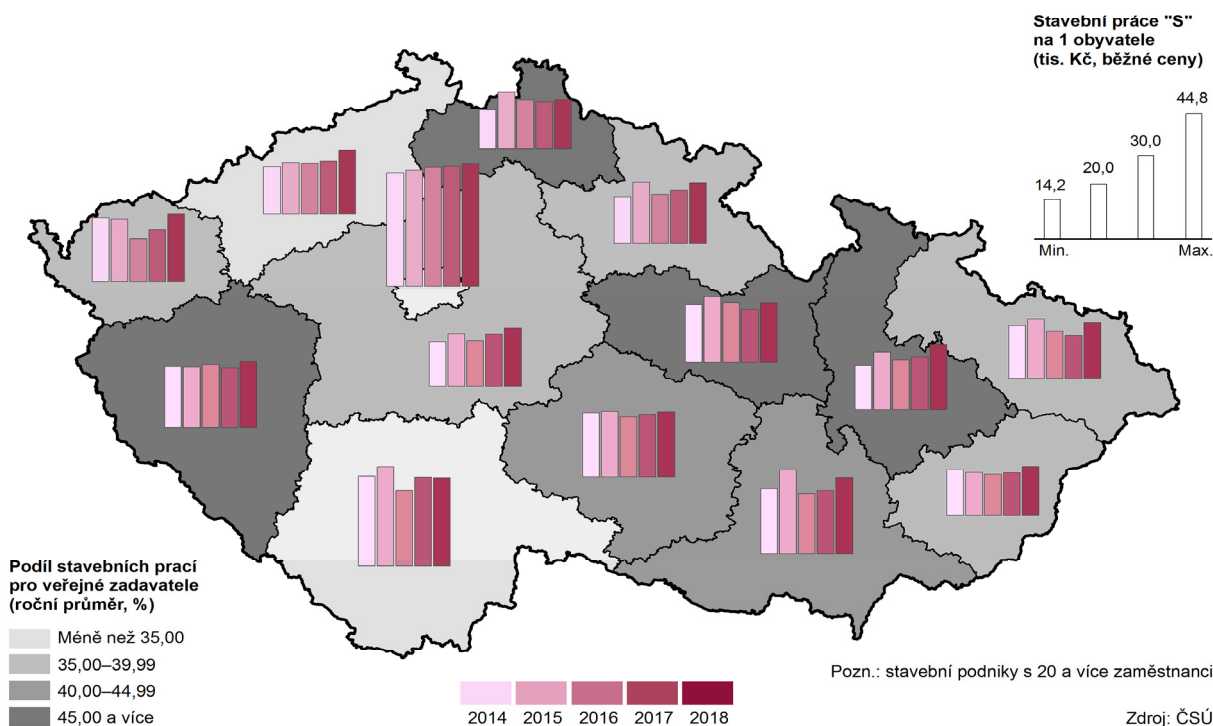
Objem základní stavební výroby během pěti let klesl o 17 %.

Objem základní stavební výroby (ZSV) u stavebních podniků ve Zlínském kraji s 50 a více zaměstnanci se ve sledovaném období 2014 - 2019 pohyboval v rozpětí od 5 320 mil. Kč (v roce 2019) do 6 664 mil. Kč (v roce 2015). V roce 2019 klesl meziročně o 13,8 %. Pokles od roku 2014 do roku 2019 činil 17,0 %.

Stejnou tendenci měl i objem ZSV u inženýrského stavitelství, který se ovšem během daného sledovaného období snížil o více než 38 %. V roce 2019 meziročně klesl o 29,6 % a činil 1 742 mil. Kč.

Objem ZSV u pozemního stavitelství ve Zlínském kraji měl v prvních letech sledovaného období podobný trend, ale následně začal růst, a to až na hodnotu 3 508 mil. Kč v roce 2019. I když v roce 2019 nedošlo k výraznému meziročnímu nárůstu, jednalo se o 0,7 %, tak během celého sledovaného období došlo k nárůstu objemu o 11,0 %.

### Stavební práce "S" podle kraje místa stavby v letech 2014 až 2018



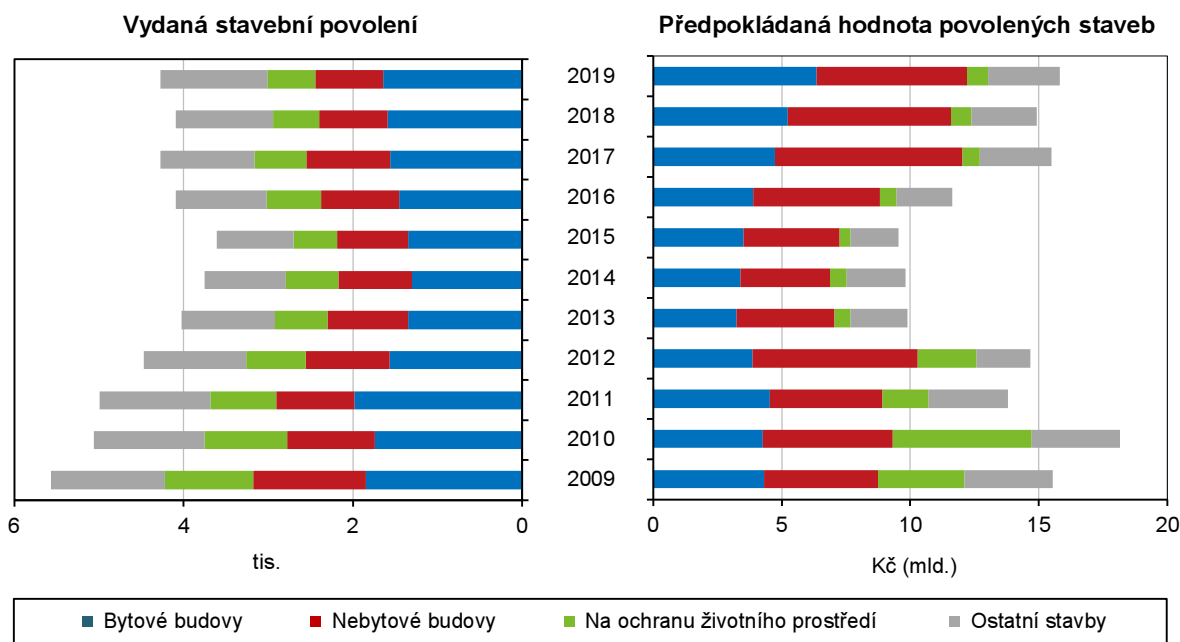
Orientační hodnota staveb během let 2014 - 2019 vzrostla o více než 60 %.

Stavební úřady na území Zlínského kraje vydaly během roku 2019 celkem 4 275 stavebních povolení v orientační hodnotě staveb 15 822 mil. Kč. Ve srovnání s předchozím rokem vzrostl počet stavebních povolení o 184 (4,5 %) a orientační hodnota staveb se meziročně zvýšila o 6,1 %. Průměrná hodnota jednoho stavebního povolení taktéž vzrostla, a to z 3,65 mil. Kč v roce 2018 na 3,7 mil. Kč

v roce 2019. Největší podíl na celkovém počtu stavebních povolení měly v roce 2019 stavby budov (57,2 %), z toho na stavby bytových budov připadlo 38,5 % a na stavby nebytových budov 18,7 %. Podíl staveb na ochranu životního prostředí činil 13,2 %. Ve sledovaném období 2014 - 2019 se počet vydaných stavebních povolení ve Zlínském kraji pohyboval v rozmezí od 3 604 (rok 2015) do 4 275 (rok 2019) a během daných pěti let došlo k nárůstu o 14,0 %, přičemž orientační hodnota staveb vzrostla o 61,2 %.

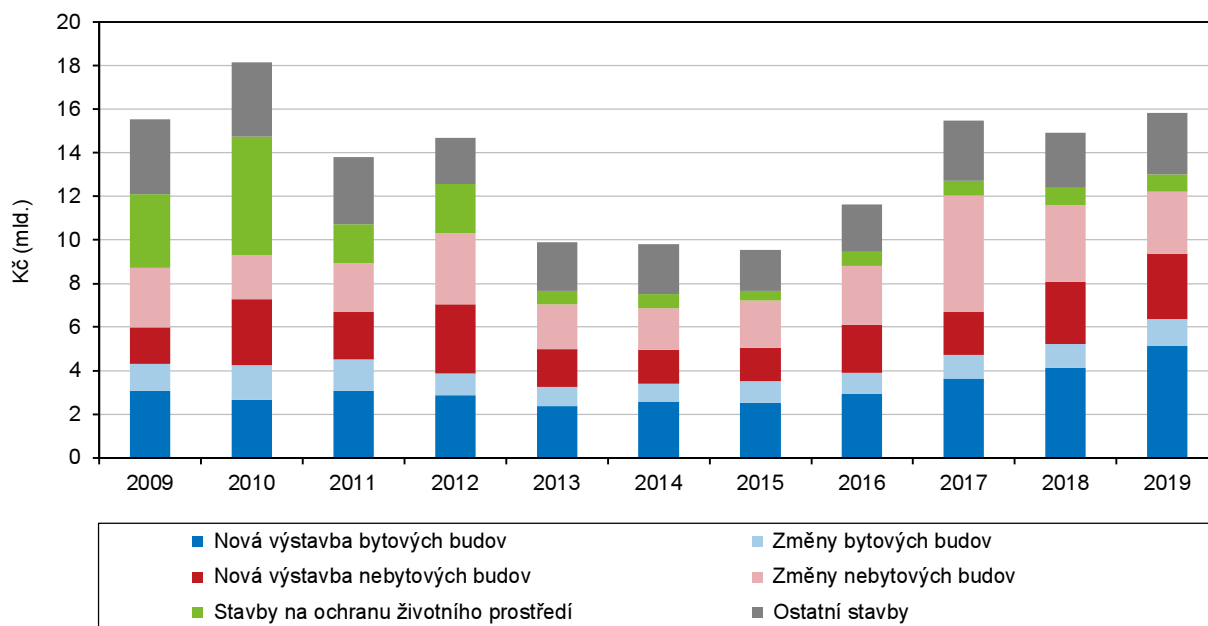
**Graf 3.22 Vydaná stavební povolení podle druhu stavby ve Zlínském kraji**

Zdroj: ČSÚ



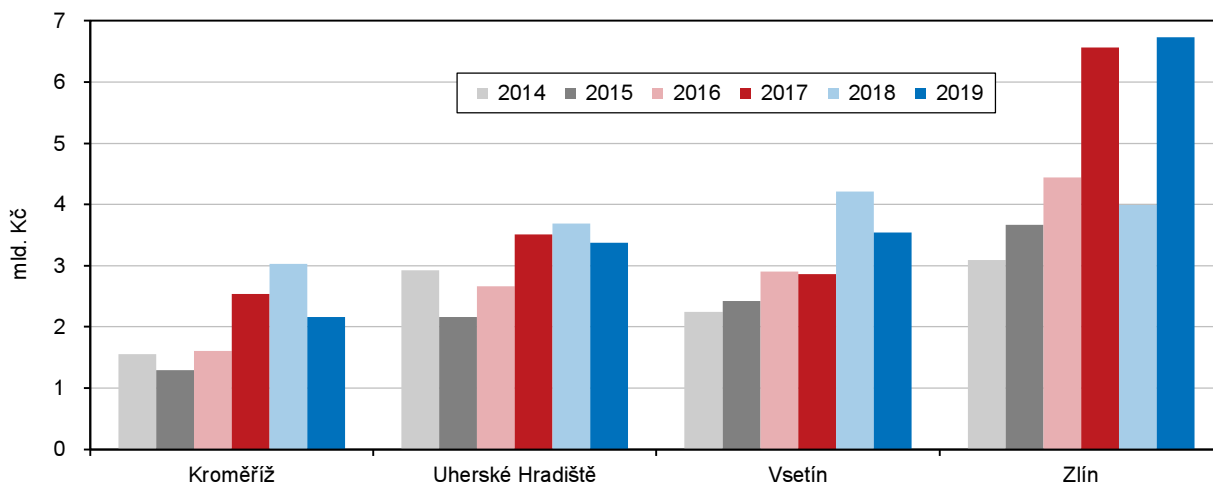
**Graf 3.23 Orientační hodnota povolených staveb podle druhu stavby ve Zlínském kraji**

Zdroj: ČSÚ



**Graf 3.24 Orientační hodnota povolených staveb podle okresů ve Zlínském kraji**

Zdroj: ČSÚ



Průměrná hodnota stavebního povolení vzrostla za posledních 5 let o více než 40 %.

Průměrná hodnota jednoho stavebního povolení ve Zlínském kraji v letech 2014 až 2019 vzrostla z 2 616 tis. Kč na 3 701 tis. Kč, tj. o 41,5 %. V meziokresním srovnání byl zaznamenán největší nárůst v okrese Zlín, a to o 99,8 %. Následoval okres Vsetín (24,1%), okres Kroměříž (23,8%) a okres Uherské Hradiště (8,3 %).

Nejvyšší počet vydaných stavebních povolení ve Zlínském kraji v roce 2019 byl zaznamenán v okrese Zlín (1 282), nejméně v okrese Kroměříž (789). V okrese Vsetín bylo vydáno 1 268 stavebních povolení a v okrese Uherské Hradiště 936.

Nejvyšší orientační hodnota povolených staveb ve Zlínském kraji byla v roce 2019 evidována v okrese Zlín, a to v částce 6 734 mil. Kč. Jedná se o 42,6 % z celkové výše orientační hodnoty staveb v kraji. Ve stejném okrese byla také dosažena nejvyšší průměrná hodnota na jedno stavební povolení v meziokresním srovnání, a to ve výši 5,25 mil. Kč.

### Bytová výstavba

Výstavba bytů reagovala na oživení ekonomiky.

Oživení ekonomiky přineslo i rozvoj bytové výstavby. Počet dokončených i nově zahájených bytů od roku 2014 do roku 2019 výrazně vzrostl. V roce 2014 bylo ve Zlínském kraji dokončeno 806 bytů, přičemž v roce 2019 se již jednalo o 1 563 bytů, tj. nárůst o 93,9 %. Nejvíce dokončených bytů v roce 2019 bylo evidováno v okrese Uherské Hradiště (515 bytů) a nejméně v okrese Kroměříž (171 bytů). V okrese Vsetín se jednalo o 399 bytů a v okrese Zlín o 478 bytů. Počet dokončených bytových jednotek ve Zlínském kraji v roce 2019 představuje 4,3 % republikového celku.

Podobný vývoj, tedy nárůst od roku 2014, je evidentní také u zahájené výstavby bytů ve Zlínském kraji, kdy oproti zahájené výstavbě 941 bytů v roce 2014 byla v roce 2019 zahájena výstavba 1 860 bytů, tj. nárůst o 97,7 %. Nejvíce bytů se začalo v roce 2019 stavět v okrese Zlín (981 bytů) a nejméně v okrese Kroměříž (183 bytů). V okrese Uherské Hradiště se jednalo o 300 bytů a v okrese Vsetín o 396 bytů. Počet zahájených bytů ve Zlínském kraji v roce 2019 představuje 4,8 % republikového celku.

Více dokončených bytů v rodinných domech.

Z celkového počtu 1 563 dokončených bytů ve Zlínském kraji v roce 2019 je 965 bytů, tj. 61,7 % v rodinných domech. Nejvíce bytových jednotek v rodinných domech

bylo dokončeno v okrese Zlín (301 bytů) a nejméně v okrese Kroměříž (125 bytů). Počet dokončených bytů v rodinných domech ve Zlínském kraji v roce 2019 představuje 5,0 % republikového celku. Vzhledem k roku 2014, kdy byla ve Zlínském kraji dokončena výstavba 629 bytů v rodinných domech, došlo v roce 2019 k nárůstu o 53,4 %.

Co se týká zahájené výstavby bytů ve Zlínském kraji v roce 2019, tak z celkového počtu 1 860 bytů bylo 983, tj. 52,8% zahájeno v rodinných domech. Nejvíce zahájených bytů v rodinných domech bylo v okrese Vsetín (310 bytů) a nejméně v okrese Kroměříž (161 bytů). Počet zahájených bytových jednotek v rodinných domech ve Zlínském kraji v roce 2019 představuje 4,9 % republikového celku. Vzhledem k roku 2014, kdy byla ve Zlínském kraji zahájena výstavba 640 bytů v rodinných domech, došlo v roce 2019 k nárůstu o 53,6 %.

Nejvíce zahájených bytů na 1 000 obyvatel v okrese Zlín.

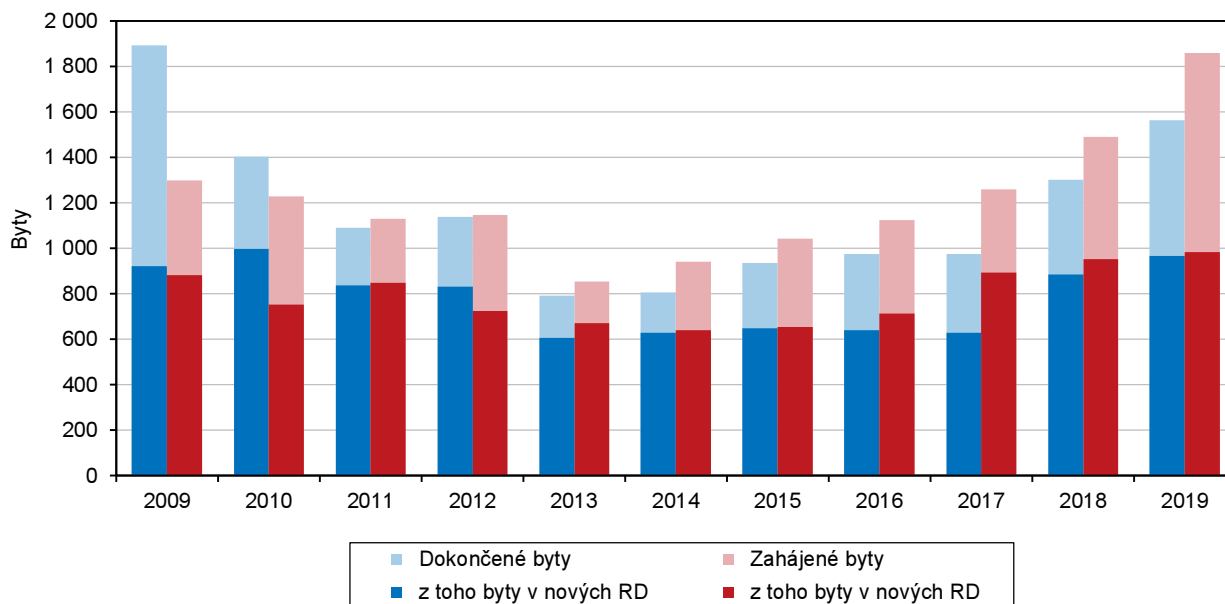
V roce 2019 připadlo ve Zlínském kraji 2,68 dokončených a 3,19 zahájených bytů na 1 000 obyvatel.

Nejvíce dokončených bytů na 1 000 obyvatel bylo evidováno v okrese Uherské Hradiště (3,62), nejméně v okrese Kroměříž (1,62). V okrese Zlín se jednalo o 2,49 bytů a v okrese Vsetín o 2,78 bytů na 1 000 obyvatel. Oproti roku 2014, kdy počet činil 1,38 dokončených bytů na 1 000 obyvatel Zlínského kraje, došlo v roce 2019 k navýšení. I přesto jsou hodnoty ve Zlínském kraji pod celorepublikovou úrovní, která činí 3,41 bytů na 1 000 obyvatel.

Naproti tomu nejvíce zahájených bytů na 1 000 obyvatel v roce 2019 ve Zlínském kraji bylo v okrese Zlín (5,12), nejméně v okrese Kroměříž (1,74). V okrese Uherské Hradiště se jednalo o 2,11 bytů a v okrese Vsetín o 2,76 bytů na 1 000 obyvatel. Oproti roku 2014, kdy počet zahájených bytů na 1 000 obyvatel ve Zlínském kraji činil 1,61 bytů, došlo v roce 2019 k navýšení. Hodnoty ve Zlínském kraji v roce 2019 jsou mírně pod celorepublikovou úrovní, která činí 3,63 zahájených bytů na 1 000 obyvatel.

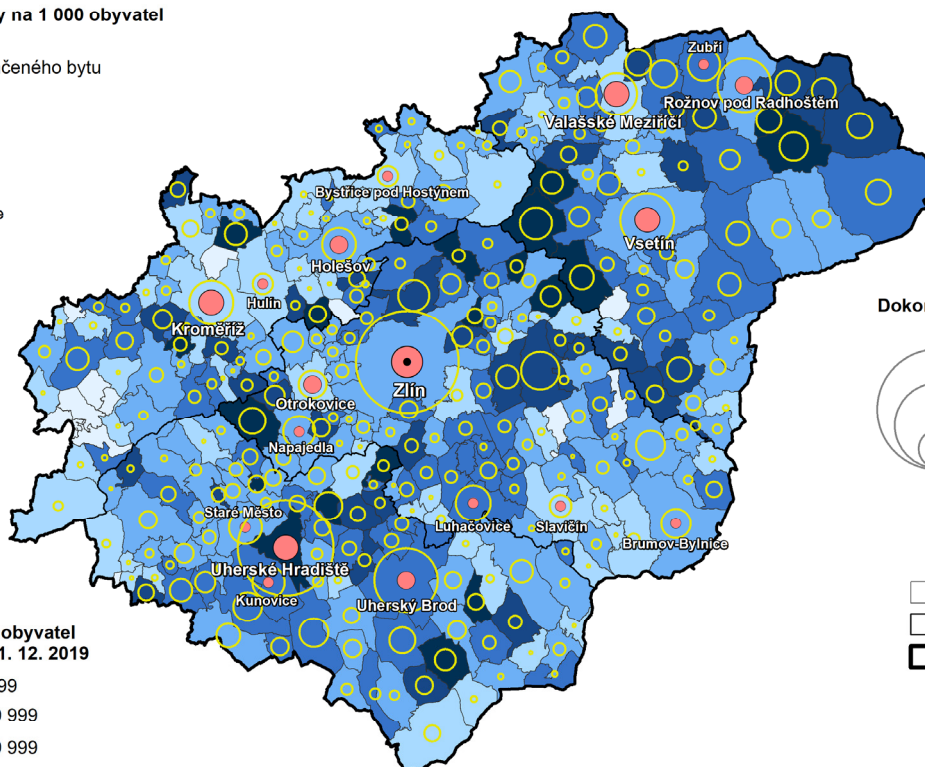
**Graf 3.25 Bytová výstavba ve Zlínském kraji**

Zdroj: ČSÚ

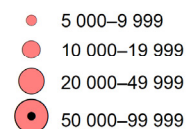


## Bytová výstavba v obcích Zlínského kraje v letech 2014 až 2019

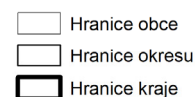
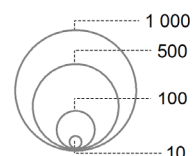
Dokončené byty na 1 000 obyvatel  
(roční průměr)



Obce s počtem obyvatel  
5 000 a více k 31. 12. 2019



Dokončené byty celkem



Zdroj: ČSÚ

### Doprava

Na dálniční síť je kraj napojen od roku 2010.

Významným mezníkem v dopravě bylo přivedení dálnice D1 na území Zlínského kraje a zprovoznění úseku dálnice D55 ke krajskému městu Zlín. V současnosti pokračuje realizace dalších významných propojení jako je pokračování dálnice na Přerov a především pak pokračování výstavby dálnic D55 a D49, které znamenají významný přínos jak pro vnitroregionální, tak meziregionální dopravu. Dálniční tah D49 propojí příhraniční oblasti se Slovenskem, a to včetně napojení významných rekreačních oblastí (Bílé Karpaty a Javorníky) na obou stranách hranice.

V silniční dopravě je ve Zlínském kraji využíváno 2,1 tisíc kilometrů silnic a dálnic. Silniční síť byla v roce 2019 kraji tvořena 844,9 km silnic I. a II. třídy, 1 258,7 km silnic třetí třídy a 33,1 km dálnic, z toho 16,6 km byla dálnice I. třídy.

Nejhustší silniční síť je v okrese Kroměříž.

Hustota silniční sítě v rozsahu 53,9 km na 100 km<sup>2</sup> území je výrazně pod průměrem České republiky (70,7 km na 100 km<sup>2</sup>). Pomineme-li Hl. m. Prahu, pak je tato hustota nejmenší ze všech krajů. V rámci okresu je nejhustší síť silnic v okrese Kroměříž (70,1 km na 100 km<sup>2</sup>) a naopak nejnižší je v okrese Vsetín (44,2 km na 100 km<sup>2</sup>).

Provozní délka železničních tratí v České republice měřila ke konci roku 2018 celkem 9 572,2 km a Zlínský kraj měl na území 359,1 km železničních tratí, což bylo 3,7 % z celkové republikové délky. Délka splavných vodních cest činila ve sledovaném období 36,0 km, tj. 5,0 % z celkových 720 km v celé republice.

V evidenci vozidel bylo v kraji ke konci roku 2019 evidováno 285,7 tis. osobních aut včetně dodávkových, což tvořilo 4,8 % z celkového počtu v České republice. Za poslední desetiletí vzrostl počet osobních aut v kraji zhruba o 30 %. V přepočtu na



obyvatele připadalo v kraji 490,2 osobních aut na 1 tis. obyvatel a v mezikrajském srovnání to byla třetí nejnižší hodnota.

### Cestovní ruch

Ve Zlínském kraji 459 hromadných ubytovacích zařízení.

K využití služeb cestovního ruchu ve Zlínském kraji bylo v roce 2019 k dispozici 459 hromadných ubytovacích zařízení (HUZ) s 10 234 pokoji, 25 711 lůžky a 1 795 místy pro stany a karavany. O hromadném ubytovacím zařízení hovoříme tehdy, pokud má k dispozici 5 či více pokojů a zároveň 10 či více lůžek, která slouží pro cestovní ruch (nikoliv pro přechodné ubytování za účelem zaměstnání nebo řádného studia). Nejvíce ubytovacích zařízení v roce 2019 bylo v rámci Zlínského kraje evidováno v okrese Vsetín (162), nejméně v okrese Kroměříž (64). Okres Zlín disponoval 140 ubytovacími zařízeními a okres Uherské Hradiště 93.

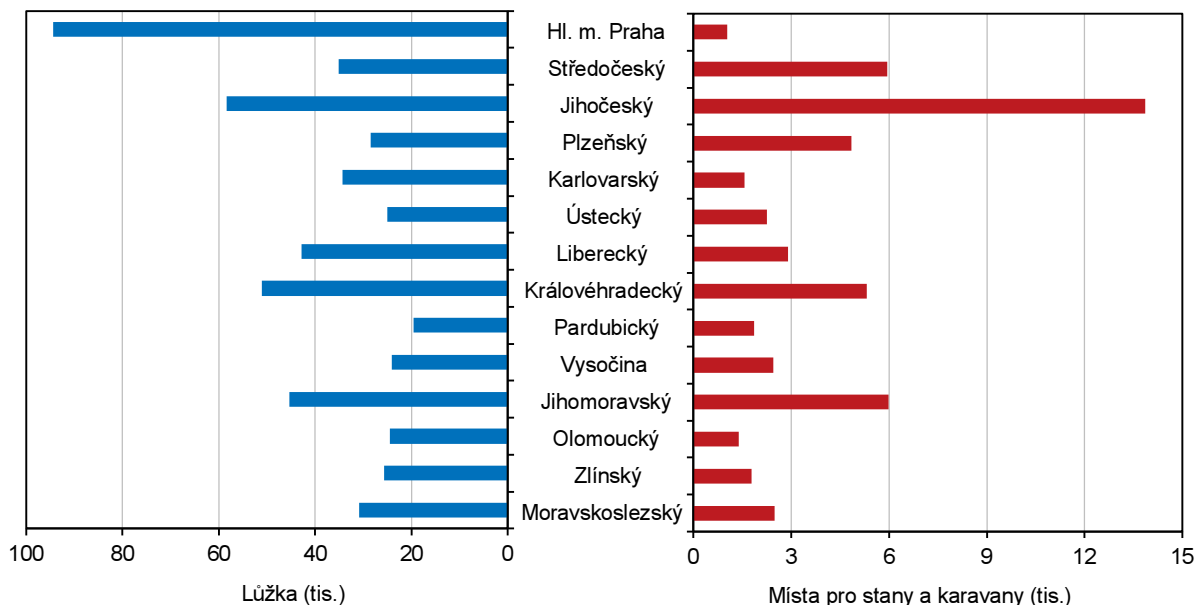
V roce 2019 přenocovalo ve Zlínském kraji 808,5 tis. hostů.

V roce 2019 navštívilo Zlínský kraj a alespoň jednu noc přenocovalo v hromadných ubytovacích zařízeních na území Zlínského kraje 808,5 tis. hostů, z toho 15,3 % hostů bylo ze zahraničí a 84,7 % z České republiky. Proti roku 2018 došlo v roce 2019 k nárůstu celkové návštěvnosti Zlínského kraje o 3,8 %. Počet domácích hostů - rezidentů meziročně vzrostl o 4,8 %, naopak počet hostů - nerezidentů, tj. hostů ze zahraničí, meziročně klesl o 1,4 %.

V roce 2019 bylo evidováno v hromadných ubytovacích zařízeních na území Zlínského kraje 2 272,2 tis. přenocování, z toho přenocování rezidentů tvořilo 87,6 % a přenocování nerezidentů 12,4 %. Průměrný počet přenocování hostů (bez rozlišení rezidenti/nerezidenti) v hromadných ubytovacích zařízeních se snížil z 2,86 nocí (v roce 2018) na 2,81 (v roce 2019).

**Graf 3.26 Kapacity hromadných ubytovacích zařízení podle krajů v roce 2019**

Zdroj: ČSÚ



Dlouhodobě je nejvíce hostů ze Slovenska.

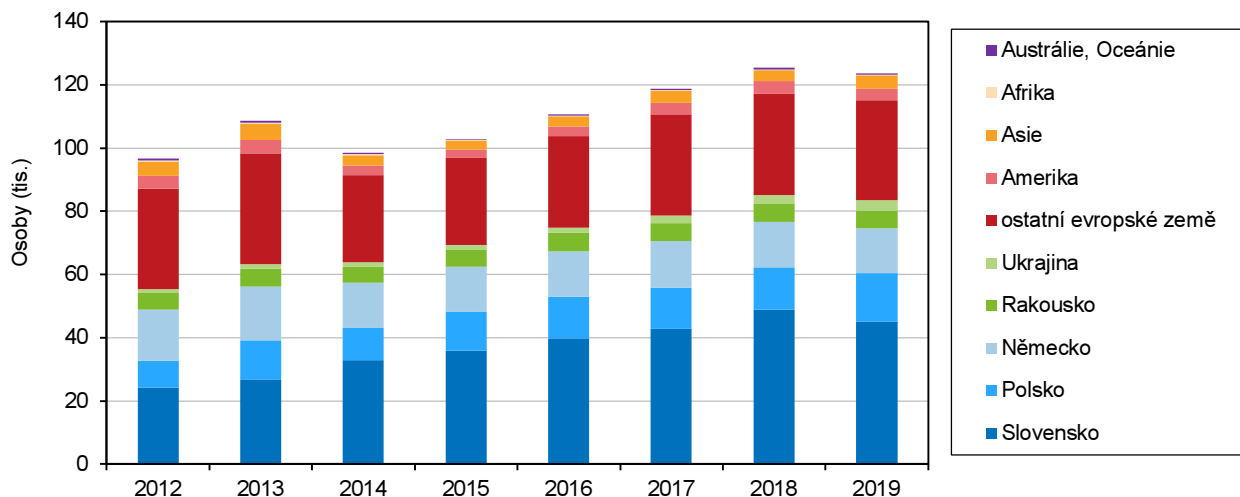
V roce 2019 navštívilo Zlínský kraj 123,7 tis. zahraničních návštěvníků. Z toho nejvíce jich bylo ze Slovenska (téměř 45 tis.), a to i přesto, že jejich návštěvnost meziročně klesla o 8,1 %. Druhými nejčastějšími hosty Zlínského kraje v roce 2019



byli lidé z Polska (15,4 tis.), u kterých došlo k meziročnímu nárůstu návštěvnosti Zlínského kraje o 15,1 %. Třetími nejčastějšími návštěvníky byli hosté z Německa, kterých bylo 14,3 tis. (meziroční pokles o 0,7 %). Následovali turisté z Rakouska (5,5 tis.) a Ukrajiny (3,3 tis.).

**Graf 3.27 Zahraniční hosté podle země původu v hromadných ubytovacích zařízeních Zlínského kraje**

Zdroj: ČSÚ



Cizinci přenocují v HUZ průměrně 2,28 dnů.

V roce 2019 bylo v hromadných ubytovacích zařízeních na území Zlínského kraje realizováno 282 153 přenocování hostů - nerezidentů. Meziročně tento ukazatel klesl o 1,5 %. Průměrný počet přenocování hostů - nerezidentů v hromadných ubytovacích zařízeních je od roku 2018 ve stejné výši 2,28 noci.

Využití pokojů v hotelech a penzionech na území Zlínského kraje (bez ohledu na rezidenty/nerezidenty) meziročně mírně vzrostlo ze 41,7 % na 41,9 %. Současně se také ze 42,6 % na 43,2 % navýšilo využití lůžek v daných hotelech a penzionech.

7 % všech lázeňských hostů ve Zlínském kraji.

V roce 2019 zavítalo do Zlínského kraje a současně zde využilo služeb v lázeňských ubytovacích zařízeních 61 561 návštěvníků. Proti roku 2018 však těchto hostů ubylo o 4,5 %. Z celkového počtu návštěvníků lázní ve Zlínském kraji v roce 2019 bylo 5 091 hostů - nerezidentů, přičemž i těch meziročně ubylo o 2,7 %.

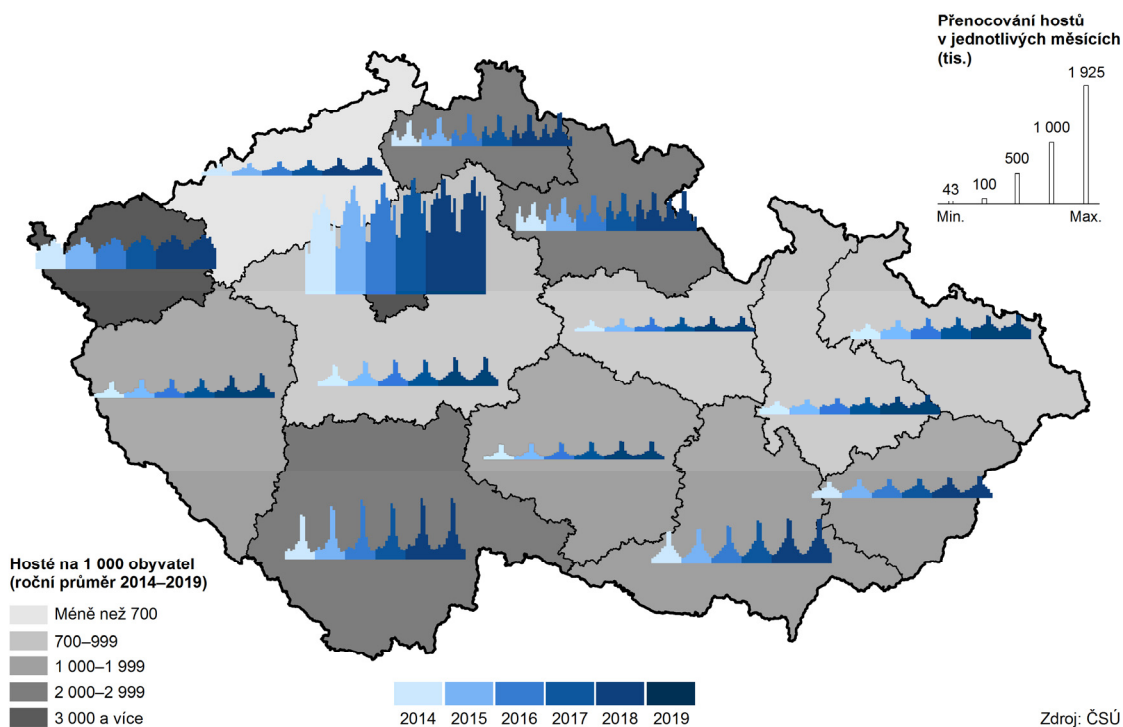
Počet přenocování v lázeňských ubytovacích zařízeních na území Zlínského kraje (bez ohledu na rezidenty/nerezidenty) meziročně klesl z 567 575 na 555 856 nocí. Průměrná doba pobytu v lázeňských ubytovacích zařízeních ve Zlínském kraji meziročně vzrostla z 9,8 na 10,0 dnů. V celé České republice bylo v roce 2019 evidováno 880 134 lázeňských hostů. Zlínský kraj se na tomto čísle podílel 7,0 %.

Během let 2014 - 2019 vzrostl počet ubytovaných hostů v HUZ o 34 %.

Během sledovaného období 2014 - 2019 se počet hromadných ubytovacích zařízení ve Zlínském kraji pohyboval v rozmezí od 443 (v roce 2017) do 464 (v roce 2018). V roce 2019 jich bylo k dispozici 459. V rámci daných hromadných ubytovacích zařízení bylo v roce 2019 evidováno 10 234 pokojů, přičemž jejich počet se během sledovaného období pohyboval v rozpětí od 9 709 (v roce 2017) do 10 363 (v roce 2018). Počet lůžek v hromadných ubytovacích zařízeních se během stejného sledovaného období nacházel v intervalu mezi 24 765 (v roce

2017) a 26 103 (v roce 2016), přičemž v roce 2019 jich bylo 25 711. Pro stany a karavany bylo ve sledovaném období 2014 - 2019 evidováno od 1 354 míst (v roce 2016) do 1 795 (v roce 2019). Celkový počet hostů ubytovaných v hromadných ubytovacích zařízeních na území Zlínského kraje vzrostl během sledovaného období o 34,0 %, a to na 808,5 tis. hostů v roce 2019. Současně vzrostl i počet přenocování v daných zařízeních, a to o 22,7 % na 2 272,2 tis. přenocování.

**Hosté v hromadných ubytovacích zařízeních v krajích v letech 2014 až 2019**



Výběrová šetření, týkající se přenocování ve Zlínském kraji.

Výběrová šetření, týkající se cestovního ruchu, provádí tazatelé Českého statistického úřadu v pravidelných intervalech u všech členů vybraných domácností, přičemž zjišťují podrobnosti o jejich jednotlivých cestách. Dle výběrového šetření, prováděného mezi rezidenty České republiky, kteří v roce 2019 přenocovali na svých cestách 4 a více nocí mimo svůj domov, byl Zlínský kraj cílovou destinací u 361,7 tis. těchto cest a současně bylo ve Zlínském kraji realizováno 2 578,6 tis. přenocování.

