

2. Sociální vývoj

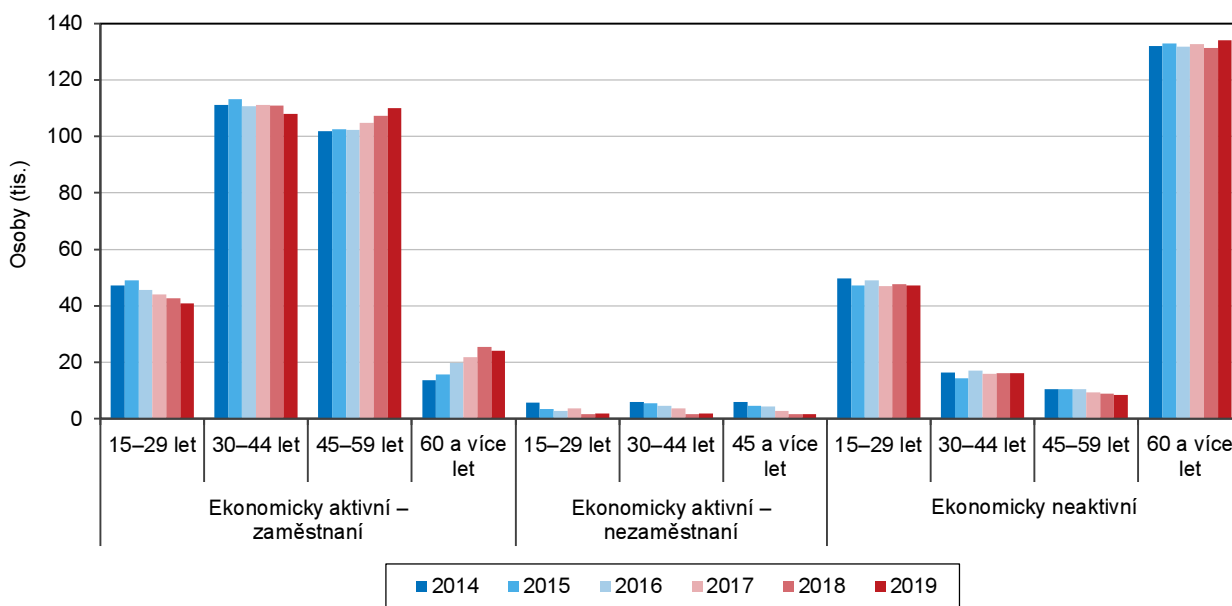
Zaměstnanost, ekonomická aktivita

Pracovní síla klesá.

Pracovní síla se ve sledovaném období vyvíjela nerovnoměrně, výrazně se zvýšila v roce 2015 (na 294,5 tis. osob), nejmenší hodnoty dosahovala v roce 2019, a to 288,9 tis. osob. Kolísavý byl i vývoj počtu ekonomicky neaktivních osob, který ve sledovaném období klesl o 1,4 %, tedy o 3 tis. osob. Podle výsledků Výběrového setřetí pracovních sil (VŠPS) bylo v roce 2019 v kraji 494,7 tis. osob ve věku 15 a více let, z toho 58,4 % tvořilo pracovní sílu a 41,6 % představovaly ekonomicky neaktivní osoby.

Graf 2.1 Obyvatelstvo Zlínského kraje podle ekonomické aktivity a věku

Zdroj: ČSÚ (VŠPS)



Pracovní síla stárne.

Změny ve věkové skladbě obyvatel se spolu se zvyšováním věku odchodu do důchodu promítají i v pracovní síle, ve které roste zastoupení starších věkových kategorií. Proti roku 2014 vzrostl počet osob ve věku 45-59 let o 3,6 %, tj. o 3,9 tis. osob. Počet osob ve věku 60 a více let se navýšil o 10,3 tis. osob, tedy o 73,0 %. V této kategorii vzhledem k rozdílnému věku při odchodu do důchodu výrazně převažují muži, ženy představují jen 31,0 %.

Ke snížení o 7,2 tis. osob došlo ve věkové kategorii 30 až 44 let a o 10,1 tis. osob klesl počet osob ve věku do 30 let. V této věkové kategorii opět výrazně převažují muži, ženy představují 40,9 %. Ve struktuře pracovní síly je nejsilnější kategorie osob ve věku 45-59 let, tvoří 38,6 % pracovní síly a proti roku 2014 posílilo její zastoupení o 1,7 proc. bodu. Ještě vyšší nárůst byl zaznamenán u osob ve věku 60 a více let, jejich podíl vzrostl z 4,9 % v roce 2014 na 8,5 %.

Vzdělanost pracovní síly se zvyšuje.

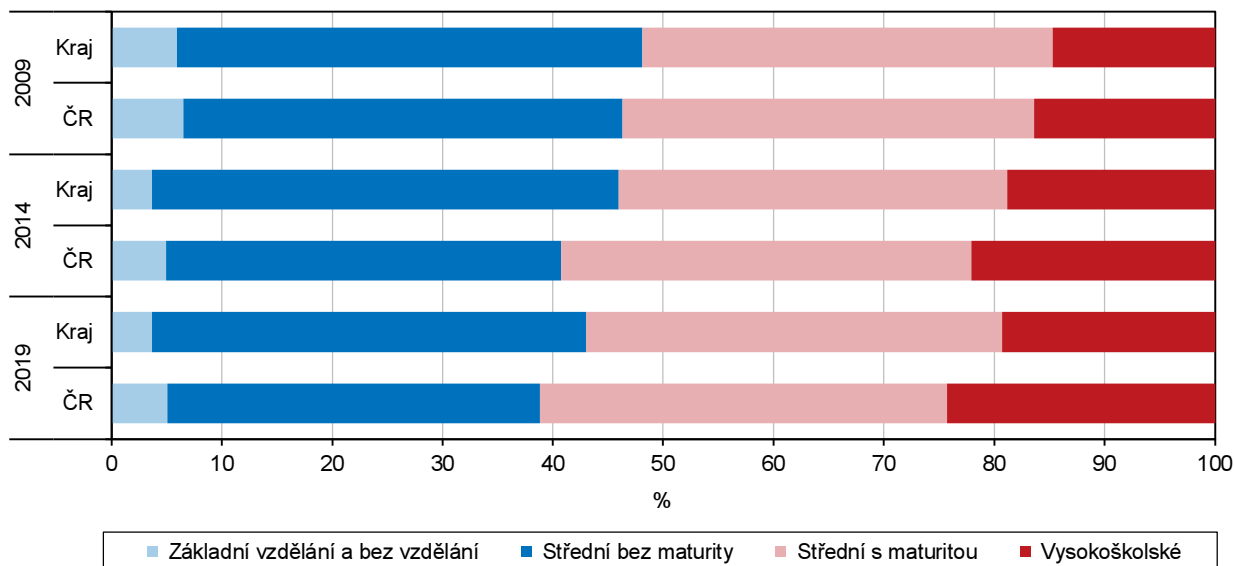
V pracovní síle jsou nejvíce zastoupeny osoby se středním vzděláním, v roce 2019 se středním vzděláním bez maturity představovaly 39,3 %, s maturitou 37,7 %. Pokud pro posouzení změny struktury pracovní síly podle vzdělání použijeme desetileté období, pak se proti roku 2009 změna výrazně projevila u osob s vysokoškolským vzděláním. Podíl vysokoškoláků se zvýšil o 4,6 procentního bodu. V absolutním vyjádření jde o nárůst o 13,0 tis. na 55,8 tis. osob a zásluhu na něm měly především ženy, které se na přírůstku podílely téměř dvěma třetinami. Nejvyšší pokles podílu ekonomicky aktivních osob byl zaznamenán ve skupině osob se středním vzděláním bez maturity (o 2,8 proc. bodu), následovala skupina osob se



základním vzděláním a bez vzdělání (o 2,3 procentního bodu). Mírně posílilo zastoupení osob se středním vzděláním s maturitou (o 0,5 proc. bodu).

Graf 2.2 Pracovní síla (zaměstnaní a nezaměstnaní) podle vzdělání ve Zlínském kraji a ČR

Zdroj: ČSÚ (VŠPS)



Posiluje zastoupení zaměstnaných.

Rozhodující složkou pracovní síly jsou zaměstnaní v národním hospodářství, jejich počet ve sledovaném období dosáhl maxima v roce 2018 (286,3 tis. osob), následně klesl o 3 tis. osob. Proti roku 2014 se počet zaměstnaných zvýšil o 3,3 %, tedy o 9,2 tis. osob. Zastoupení zaměstnaných v objemu pracovní síly vzrostlo na 98,0 %, což je o 4,1 proc. bodu vyšší podíl než v roce 2014. V počtu zaměstnaných převažují muži, jejich podíl se pohyboval v rozmezí od 55,8 po 56,8 %.

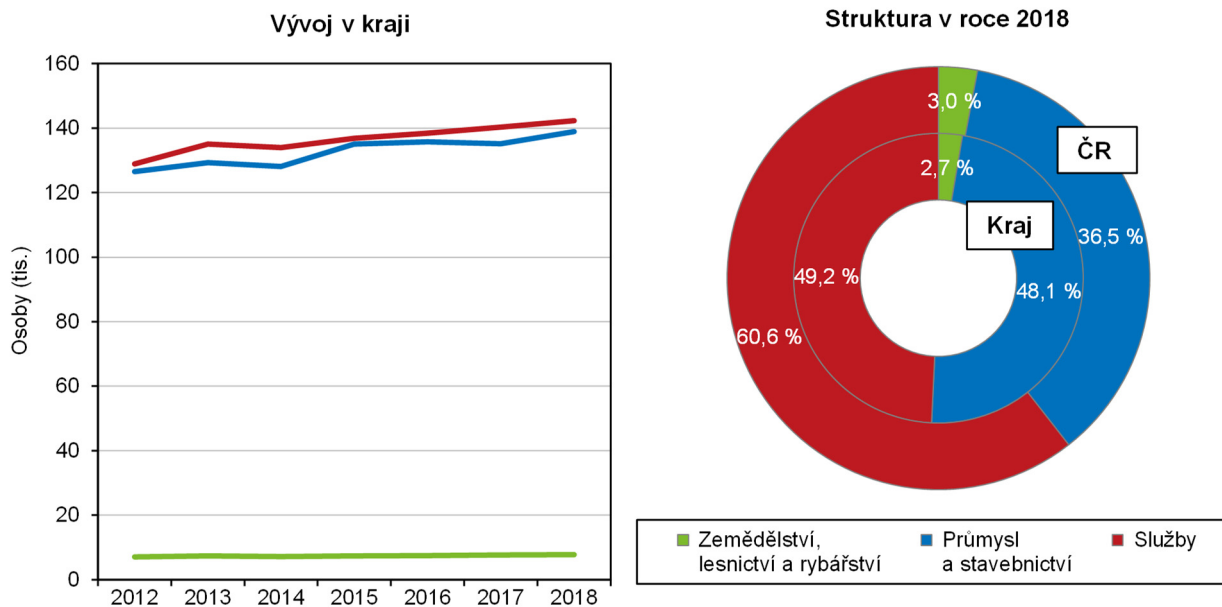
Nejsilnější je vyjížďka za prací do Prahy.

Výsledky z Výběrového šetření pracovních sil umožňují posuzovat i zaměstnané podle místa pracoviště a sledovat i hlavní směry, kam obyvatelé kraje do místa pracoviště vyjíždí a naopak z kterých krajů do našeho kraje přijíždí. Ve Zlínském kraji je nejsilnější vyjížďka do Prahy, tam směřuje 2,8 tis. zaměstnaných. Pak následují sousední kraje, Jihomoravský (téměř 2,8 tis. osob), Olomoucký (2,6 tis. osob) a Moravskoslezský kraj (1,8 tis. osob). Do Středočeského kraje vyjíždí do zaměstnání 0,6 tis. osob. Naopak do zaměstnání do našeho kraje přijíždí nejvíce osob z Jihomoravského kraje, a to 3,4 tis. osob. Následuje Olomoucký kraj, z něj přijíždí 2,7 tis. osob a z Moravskoslezského pak 2,3 tis. zaměstnaných. Saldo místa pracoviště a bydliště v rámci kraje je záporné, a představuje -4,4 tis. osob. To znamená, že o 4,4 tis. zaměstnaných osob více z kraje vyjíždí, než dojíždí. V sousedních krajích je saldo -2,2 tis. osob (Jihomoravský kraj), -6,3 tis. osob (Olomoucký kraj) a v Moravskoslezském kraji je to - 9,7 tis. osob.

V kraji se počet zaměstnaných z tohoto pohledu v období 2014 až 2018 zvýšil o 19,7 tis. osob na 289,0 tis. Z hlediska sektorů ve struktuře zaměstnaných je nejvíce osob zaměstnáno v terciárním sektoru, a to 49,2 %. Jen mírně nižší je podíl zaměstnaných v sekundárním sektoru, představuje 48,1 %. V primárním sektoru je 2,7 % zaměstnaných. Nejrychleji ve sledovaném období rostl počet zaměstnaných v sekundárním sektoru, nárůst představoval 8,4 %, absolutně 10,8 tis. osob. Následoval primární sektor s nárůstem 7,9 %, v absolutním vyjádření o 568 osob. V terciárním sektoru vzrostl počet zaměstnaných o 6,2 %, tedy o 8,4 tis. osob.

Graf 2.3 Zaměstnaní pracující ve Zlínském kraji podle odvětvových sektorů

Zdroj: ČSÚ (VŠPS)

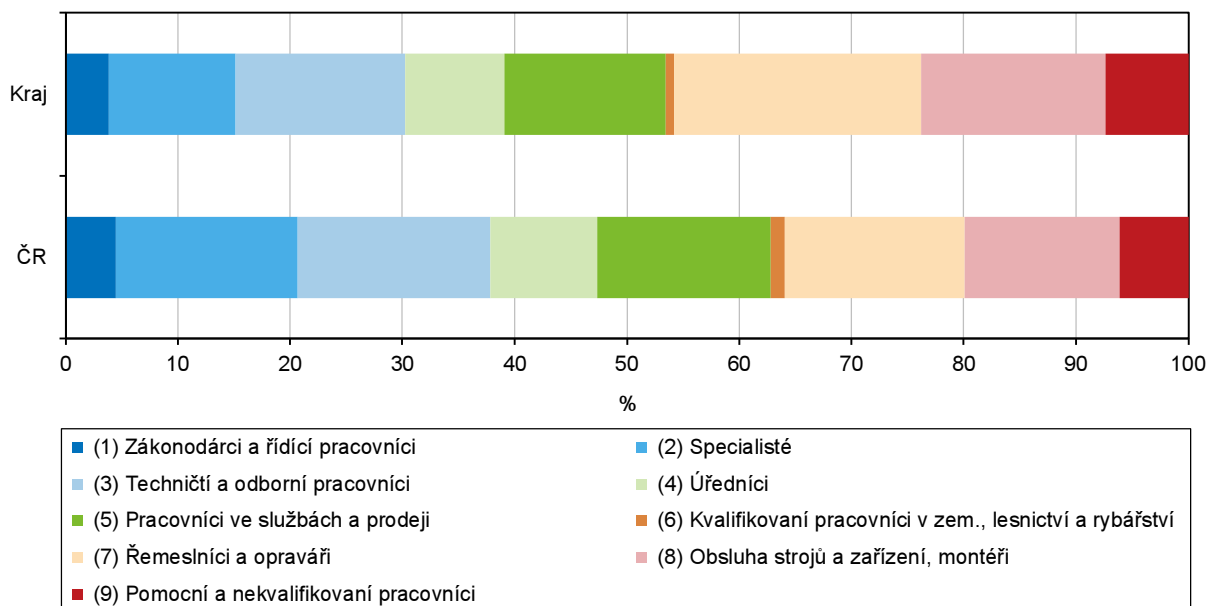


Ve struktuře zaměstnaných převládají zaměstnanci.

Podle postavení zaměstnaných v zaměstnání (CZ-ISCE) v rozmezí let 2014 až 2019 vzrostly počty zaměstnanců vč. členů produkčních družstev o 5,6 %, v absolutním vyjádření o 12,6 tis. osob. Naopak výrazně klesl počet zaměstnavatelů, téměř o čtvrtinu (o 2,6 tis. osob). U skupiny pracujících na vlastní účet došlo ke snížení o 0,3 %. Ve struktuře zaměstnaných se tento vývoj projevil zvýšením podílu zaměstnanců (vč. členů produkčních družstev) na 84,2 % na úkor zaměstnavatelů a pracujících na vlastní účet. U těch klesl podíl na 2,9 respektive na 12,8 %.

Graf 2.4 Zaměstnaní podle hlavních tříd klasifikace zaměstnání CZ-ISCO ve Zlínském kraji a ČR v roce 2019

Zdroj: ČSÚ (VŠPS)



Nárůst ve skupině Řemeslníci a opraváři.

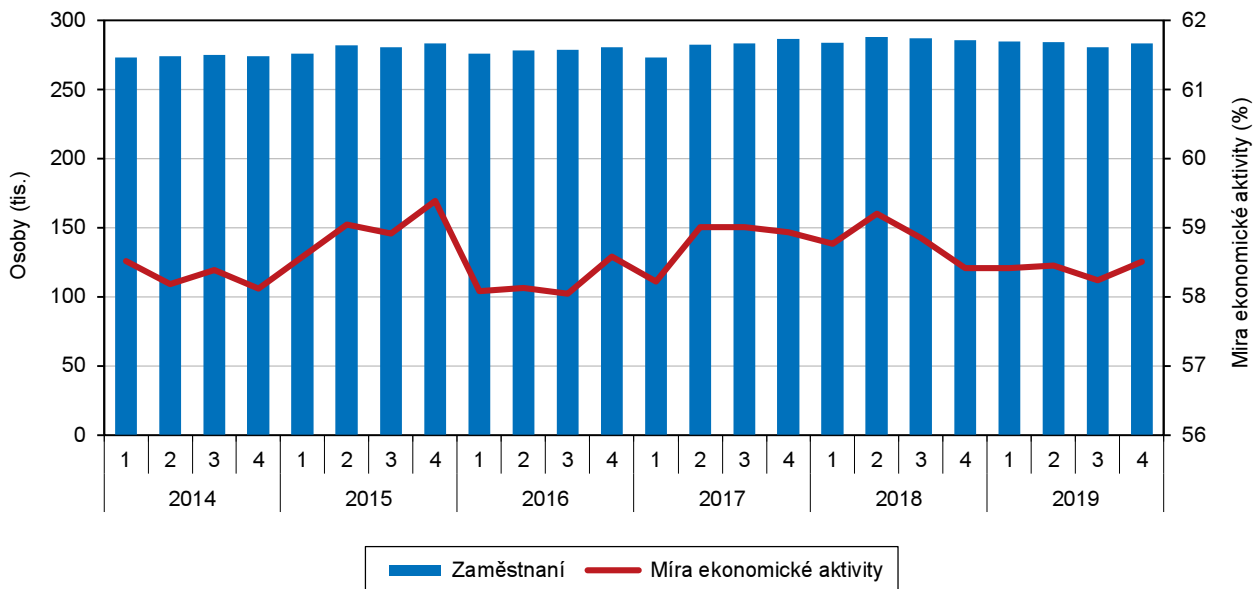
Podle klasifikace zaměstnání (CZ-ISCO) se v uplynulém pětiletém období nejvíce zvýšily počty zaměstnaných ve skupině Řemeslníci a opraváři, a to o 6,0 tis. osob.



Pomocní a nekvalifikovaní pracovníci o 4,5 tis. osob a ve skupině obsluha strojů a zařízení o 3,0 tis. osob. Nejvýraznější pokles byl zjištěn u skupiny Specialisté, a to o 4,0 tis. osob.

Graf 2.5 Zaměstnaní a míra ekonomické aktivity ve Zlínském kraji podle čtvrtletí

Zdroj: ČSÚ (VŠPS)



Meziroční nárůst míry ekonomické aktivity.

Míra ekonomické aktivity meziročně klesla na 58,4 %, tedy o 0,4 proc. bodu a byla 2,0 procentního bodu pod republikovou úrovní. V mezikrajském srovnání byla třetí nejnižší. Proti roku 2014 míra ekonomické aktivity vzrostla o 0,1 proc. bodu. Přetrvává ale výrazný rozdíl v míře ekonomické aktivity mužů a žen. U mužů přesahuje 67% hranici, u žen se pohybuje okolo 50 %.

Nejvíce osob je zaměstnáno ve zpracovatelském průmyslu.

Nejvíce osob pracuje ve zpracovatelském průmyslu, a to 38,7 % a proti roku 2014 se tento podíl zvýšil o 2,0 procentního bodu. Následuje velkoobchod a maloobchod s podílem 11,1 % a stavebnictví s 8,2 %. Nejrychlejší nárůst zaměstnaných proti roku 2014 zaznamenalo odvětví informační a komunikační činnosti, ve kterém počet zaměstnaných osob vzrostl více než dvojnásobně.

V porovnání s rokem 2014 se nejvíce zvýšil počet zaměstnaných ve zpracovatelském průmyslu, o 8,9 tis. osob. V oblasti profesní, vědecké a technické činnosti vzrostl počet osob o 3,1 tis. a stejný nárůst zaznamenalo odvětví informační a komunikační činnosti. Pokles o 1,9 tis. osob zaznamenala odvětví stavebnictví i peněžnictví a pojišťovnictví. O málo nižší, tedy 1,6 tis. osob, byl pokles v oblasti ubytování, stravování a pohostinství a v odvětví veřejná správa a obrana; povinné sociální zabezpečení.

Míra zaměstnanosti meziročně vzrostla o 0,8 proc. bodu.

Míra zaměstnanosti dosáhla v období 2014 až 2019 nejvyšší hodnoty v roce 2018, v následujícím roce klesla na 57,3 %. Proti roku 2014 se zvýšila o 2,5 proc. bodu. Míra zaměstnanosti mužů činila 66,4 %, žen 48,6 %. Růst míry zaměstnanosti v rámci časové řady byl vyšší u mužů. U žen se míra zaměstnanosti zvýšila o 2,3 procentního bodu, zatímco u mužů o 2,6 procentního bodu. Proti republikové úrovni je míra zaměstnanosti v kraji dlouhodobě nižší, v roce 2019 je 1,9 proc. bodu pod republikovým průměrem. V mezikrajském srovnání je tato krajská hodnota čtvrtá nejnižší mezi kraji.

Počet osob s druhým zaměstnáním se snížil.

Druhé zaměstnání v roce 2019 mělo 6,0 tis. osob, z toho 3,3 tis. mužů a 2,7 tis. žen. Ve srovnání s rokem 2014 došlo ke snížení počtu osob s druhým zaměstnáním o 4,5 %, tedy o 0,3 tis. osob. Zcela rozdílný byl vývoj u mužů, u kterých došlo k nárůstu počtu osob o 37,9 %, tj. o 0,9 tis. osob. U žen se počet osob s druhým zaměstnáním snížil o 30,9 %, což představuje 1,2 tis. osob. Na základě výsledků za celou republiku mají druhé zaměstnání muži nejčastěji ve zpracovatelském průmyslu, ženy v oblasti vzdělávání. Z hlediska věku je to u mužů i žen nejčastěji ve věku 40-44 let.

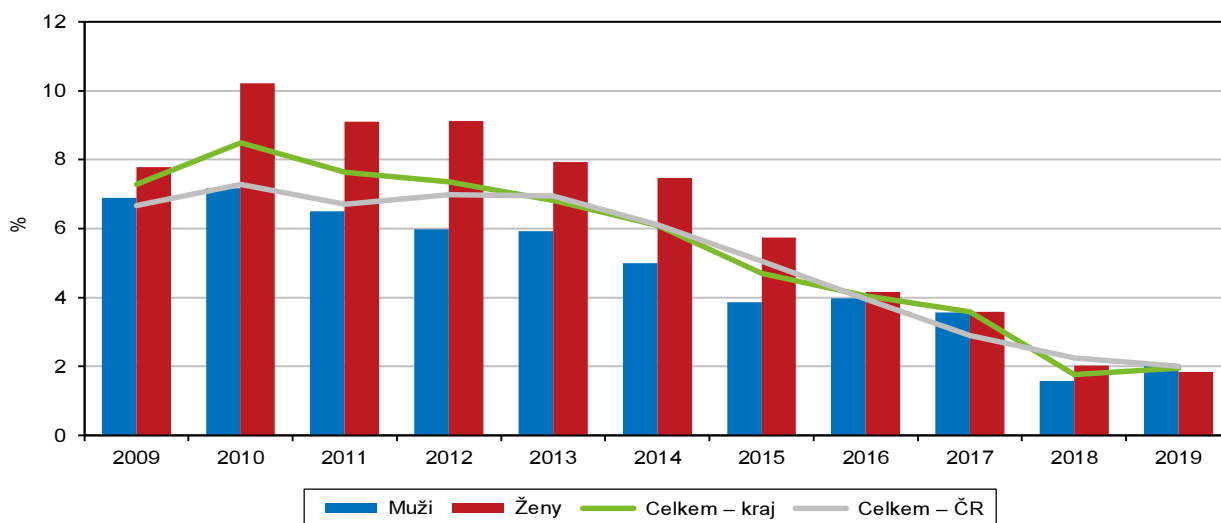
Obecná míra nezaměstnanosti klesala.

Obecná míra nezaměstnanosti v kraji každoročně klesala až do roku 2018, v následujícím roce opět mírně vzrostla. V celém období se pohybovala od 6,1 % (rok 2014) po 1,8 % (rok 2018). Nad republikovým průměrem byla pouze v roce 2017, převyšovala ho o 0,7 proc. bodu.

V roce 2019 dosáhla obecná míra nezaměstnanosti v kraji 2,0 % a odpovídala průměru za celou republiku. Jestliže v roce 2014 byla nejvyšší míra obecné nezaměstnanosti v Karlovarském kraji (9,0 %), řadil se Zlínský kraj hodnotou 6,1 % na 9. místo mezi kraji a v roce 2019 se přesunul na 6. pozici. Stejně se vyvíjela obecná míra nezaměstnanosti u mužů, u žen byl klesající trend zřejmý v celém sledovaném období. V mezikrajském srovnání je hodnota ukazatele u mužů čtvrtá nejvyšší, u žen osmá.

Graf 2.6 Roční průměrná obecná míra nezaměstnanosti ve Zlínském kraji

Zdroj: ČSÚ (VŠPS)



Ženy tvořily téměř dvě třetiny ekonomicky neaktivních osob.

Počet ekonomicky neaktivních osob ve sledovaném období kolísal. Na počátku byl počet nejvyšší, představoval 208,8 tis. osob a jen o málo nižší (0,4 tis. osob) byl v roce 2016. V ostatních letech se pohyboval pod hranici 205 tis. osob, jenom v roce 2019 tuto hranici mírně překročil. Z celkového počtu ekonomicky neaktivních tvořily ženy 62,3 %, absolutně 128,2 tis. osob.

Podíl ekonomicky neaktivních ve věku 60 a více let vzrostl.

Ve srovnání s rokem 2014 byl počet ekonomicky neaktivních v roce 2019 nižší o 3 tis. osob. Nejvýraznější pokles byl zaznamenán u věkové skupiny 45 až 49 let, kde počet klesl zhruba na polovinu. Následovala skupina 60 až 64 let, tam došlo k poklesu o 30 % a téměř o čtvrtinu klesl počet osob ve věku 55 až 59 let.

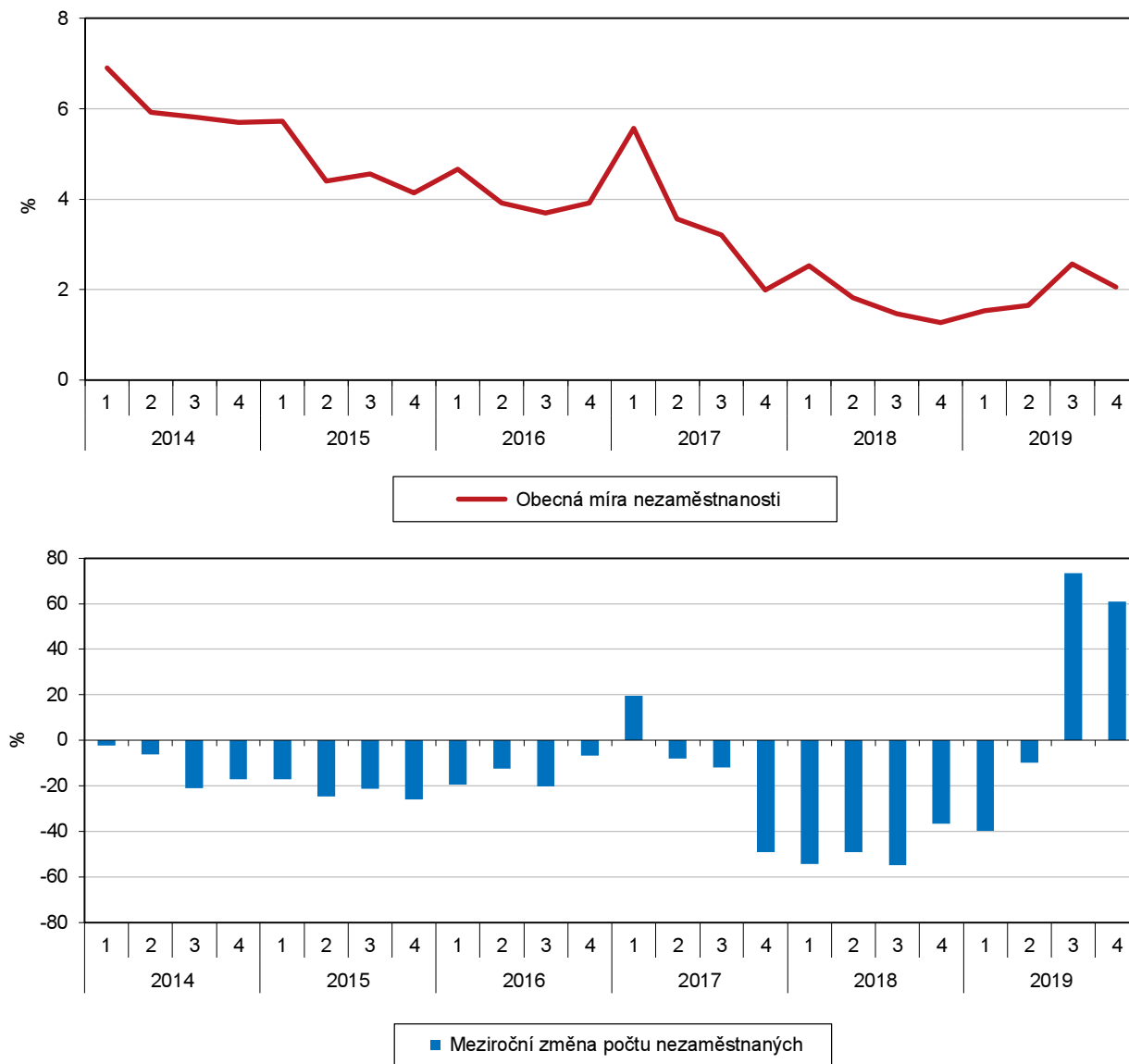
Naproti tomu u skupiny 50 až 54 let došlo k nárůstu o 27 % a menší nárůst (13,1 %) byl i u osob ve věku 30 až 34 let. Ve struktuře ekonomicky neaktivních vzrostl podíl



osob ve věku 60 a více let na 65,1 % a klesl podíl osob ve věku 15 až 29 let na 22,9 %.

Graf 2.7 Roční průměrná obecná míra nezaměstnanosti ve Zlínském kraji

Zdroj: ČSÚ (VŠPS)



Nezaměstnanost

Počet uchazečů o zaměstnání stále klesal.

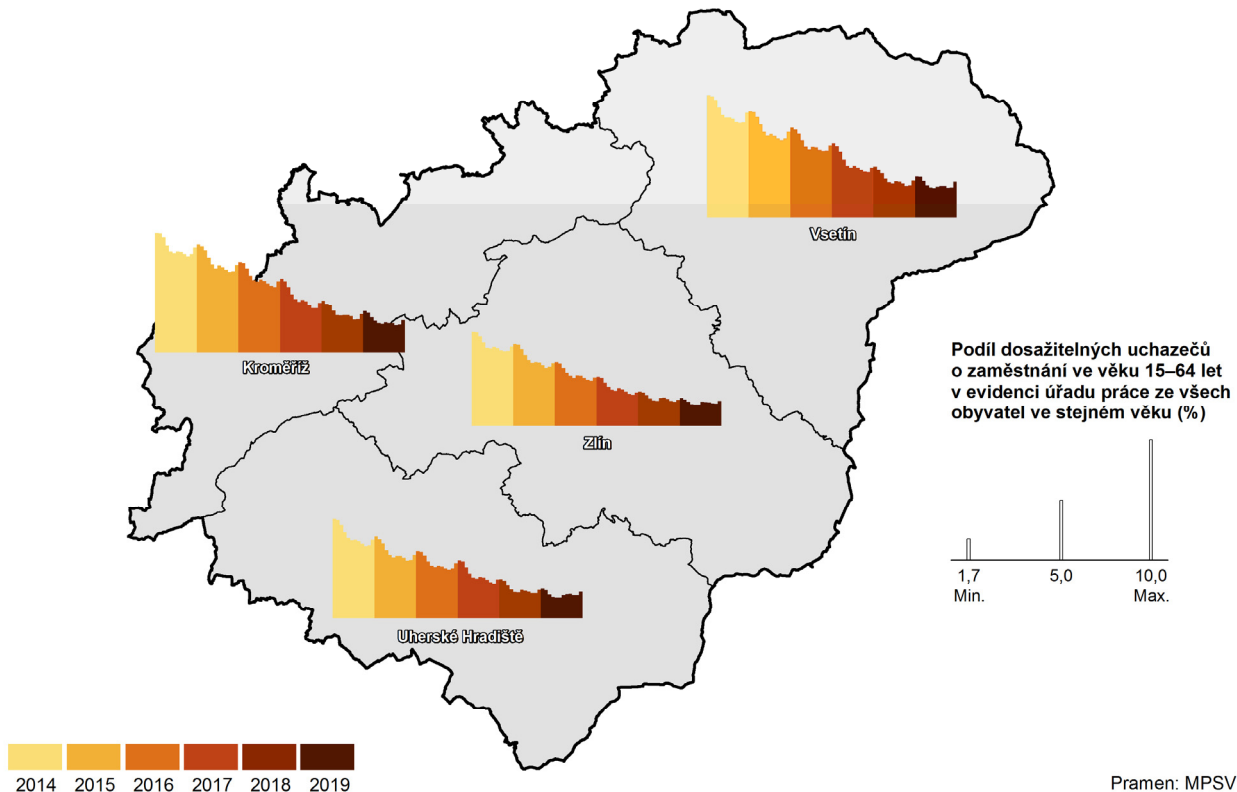
Ve Zlínském kraji bylo na konci roku 2019 registrováno úřady práce celkem 10 000 uchazečů o zaměstnání. Meziročně došlo ke snížení jejich počtu o 954 osob (o 8,7 %) a sestupnou tendenci měl vývoj i ve sledovaném období 2014 až 2019. Celkový pokles činil 66,0 %. Stejný trend se projevil i na úrovni republiky, pokles byl ale pomalejší, představoval 60,2 %. Podíl nezaměstnaných v kraji od roku 2014 klesal. Na začátku sledovaného období činil 7,36 % (muži 7,48 %, ženy 7,24 %), v roce 2019 již dosahoval 2,43 % (muži 2,51 %, ženy 2,34 %).

V počtu uchazečů převažují muži.

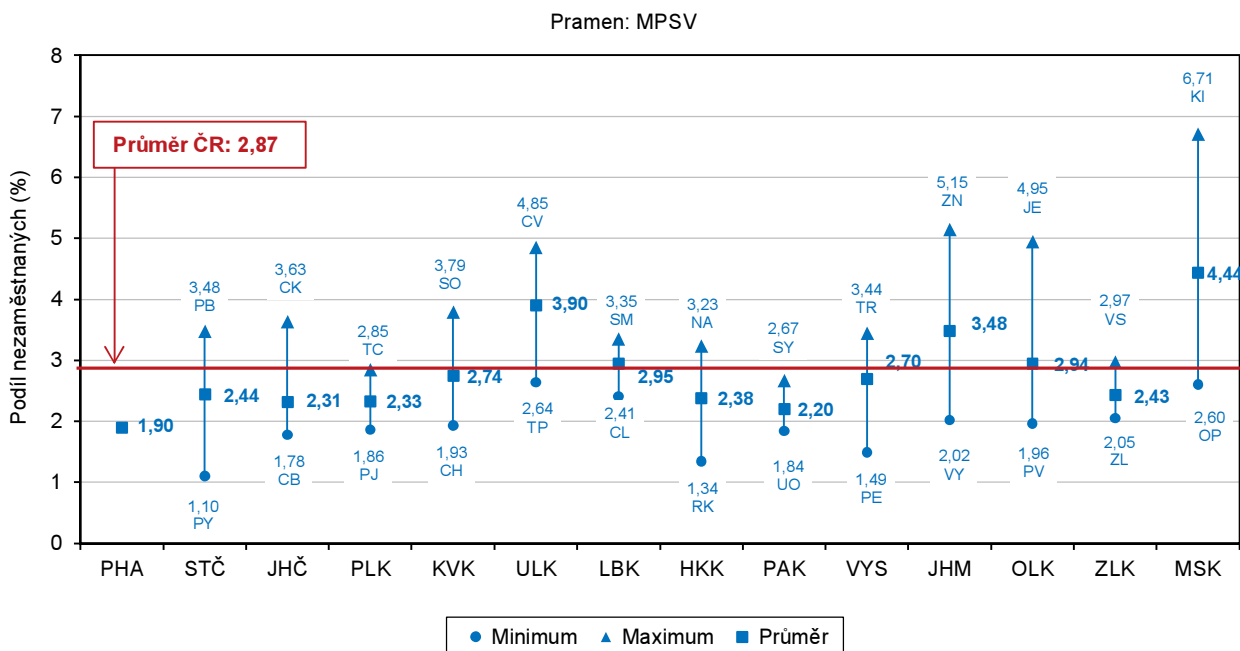
Proti roku 2014 se počet uchazečů o zaměstnání v kraji snížil o 66,0 %. K největšímu poklesu došlo v okrese Kroměříž (o 69,6 %) a v okrese Zlín (o 67,9 %).

Nižší úbytek byl v okrese Vsetín (o 63,9 %) a Uherské Hradiště (62,7 %). V roce 2019 v kraji tvořili z celkového počtu uchazečů 5 276 muži (tj. 52,8 %) a 4 724 (tj. 47,2 %) ženy. Ve Zlínském kraji mezi neumístěnými uchazeči v letech 2014 a 2019 dosáhl rozdíl 19 439 osob.

Podíl nezaměstnaných osob v okresech Zlínského kraje v letech 2014 až 2019 (stav ke konci jednotlivých měsíců)



Graf 2.8 Rozptyl podílů nezaměstnaných v okresech podle krajů k 21. 12. 2019



Poklesl v kategorii absolventů a mladistvých.

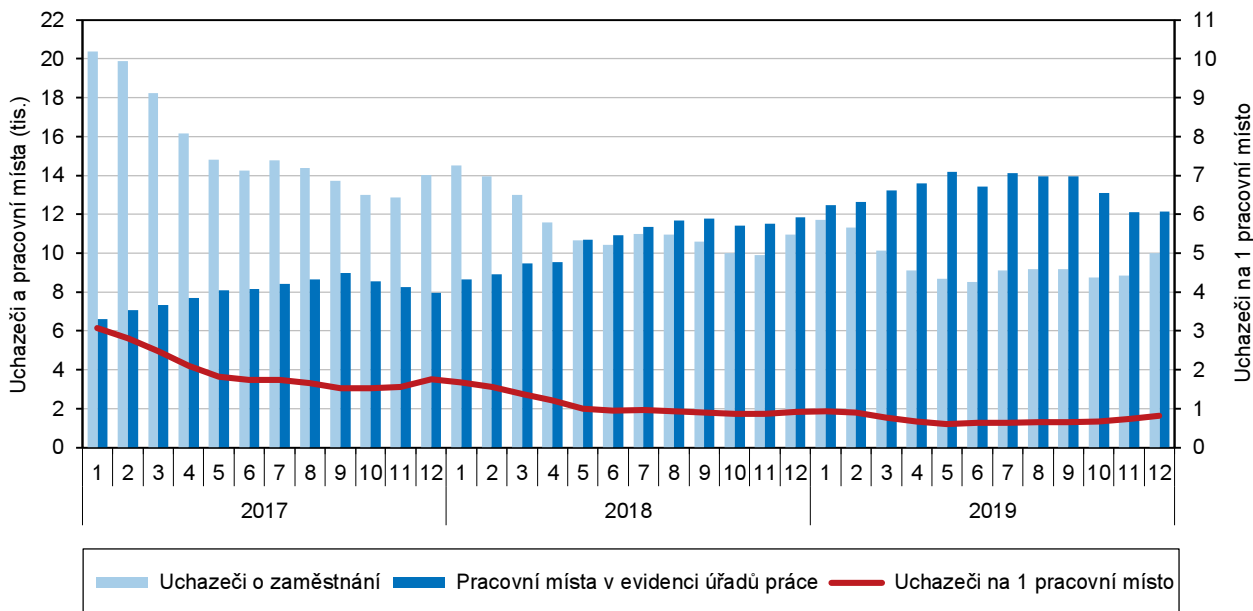
Pokles byl zaznamenán v letech 2014–2019 u uchazečů o zaměstnání z řad absolventů a mladistvých. Celkově se za dané období jednalo o snížení



o 1 265 osob. V roce 2019 už šlo pouze o 476 osob. Obdobný trend byl vykázan za celou Českou republiku. Během let 2014-2019 došlo k úbytku o 17 775 osob. V roce 2019 bylo v České republice 9 729 neumístěných absolventů a mladistvých. Ve Zlínském kraji rozdíl v počtu uchazečů se zdravotním postižením mezi lety 2014 a 2019 činil 2 143 osob. V roce 2019 jejich počet dosahoval 1 718 uchazečů.

Graf 2.9 Uchazeči o zaměstnání a pracovní místa ve Zlínském kraji (stav ke konci měsíce)

Pramen: MPSV

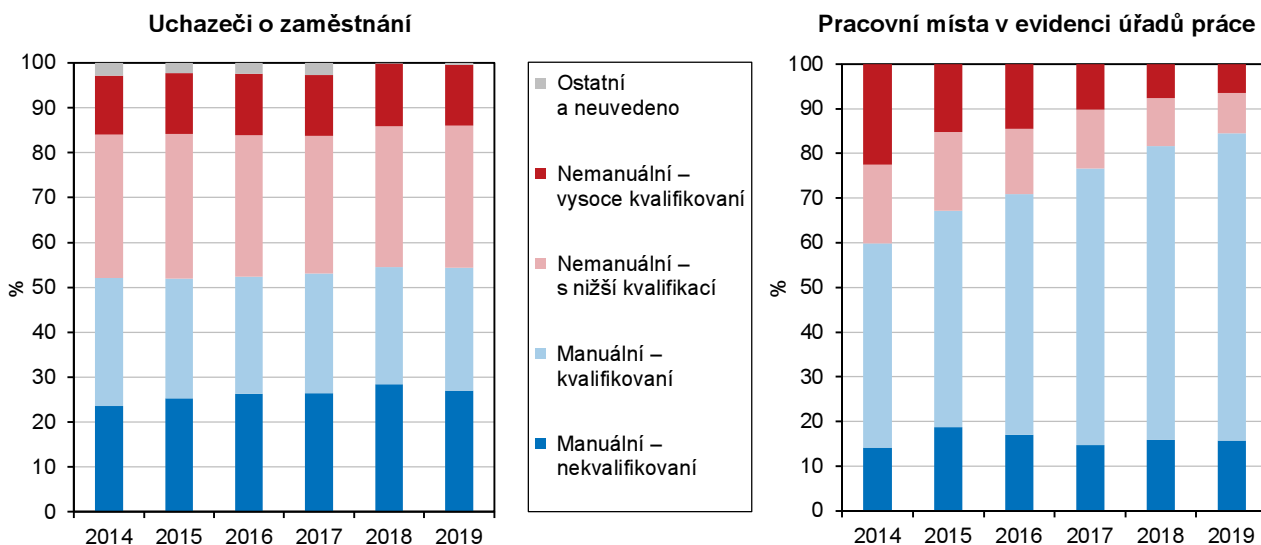


Nejvíce uchazečů o zaměstnání pochází z řad osob s výučním listem.

Vzdělanostní struktura uchazečů o zaměstnání se za sledované období nezměnila. Největší skupinu uchazečů podle vzdělání tvořily vyučené osoby (44,2 % v roce 2014; 40,0 % v roce 2019), následovali uchazeči s úplným středním vzděláním s maturitou (17,3 %; resp. 16,8 %), se základním vzděláním (17,8 %; resp. 18,5 %) a uchazeči s vysokoškolským vzděláním (7,1 %; resp. 9,3 %).

Graf 2.10 Uchazeči o zaměstnání a pracovní místa podle kvalifikace ve Zlínském kraji (stav k 31. 12.)

Pramen: MPSV

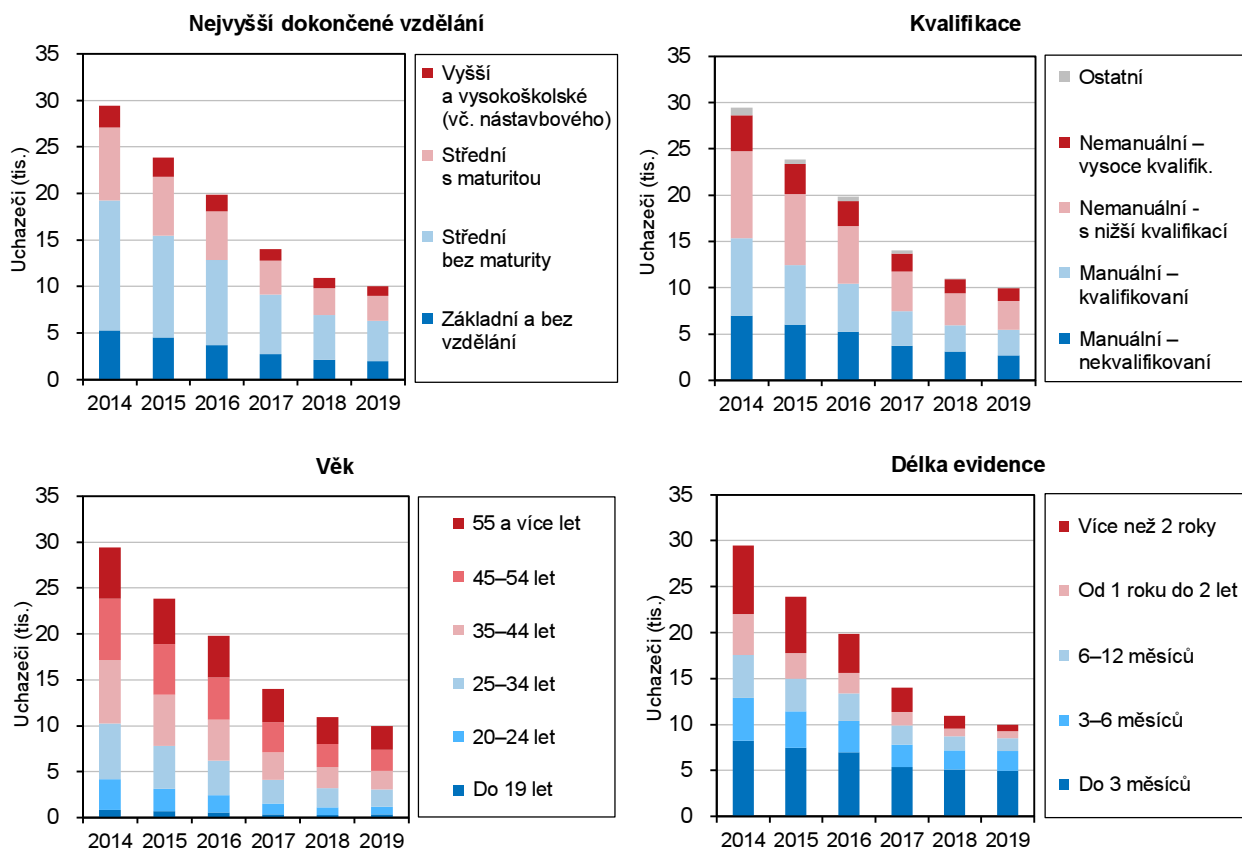


Počet dlouhodobě nezaměstnaných se snížil.

Příznivý vývoj ekonomiky se projevil rovněž na struktuře uchazečů z pohledu délky evidence. Výrazně se snížil počet neumístěných uchazečů o zaměstnání v délce trvání více než 1 rok. Proti roku 2014, kdy bylo zaznamenáno 11 846 těchto osob, klesl v roce 2019 téměř na desetinu. Z celkového počtu 1 456 dlouhodobě nezaměstnaných více než polovinu představovaly ženy, a to 53,0 %. V rámci kraje se pokles dlouhodobé nezaměstnanosti pohyboval mezi 85,4 % (okres Vsetín) po 90,3 % (okres Kroměříž).

Graf 2.11 Uchazeči o zaměstnání v evidenci úřadu práce podle vzdělání, kvalifikace, věku a délky evidence ve Zlínském kraji (stav k 31. 12.)

Pramen: MPSV



Podíl dosažitelných uchazečů značně poklesl.

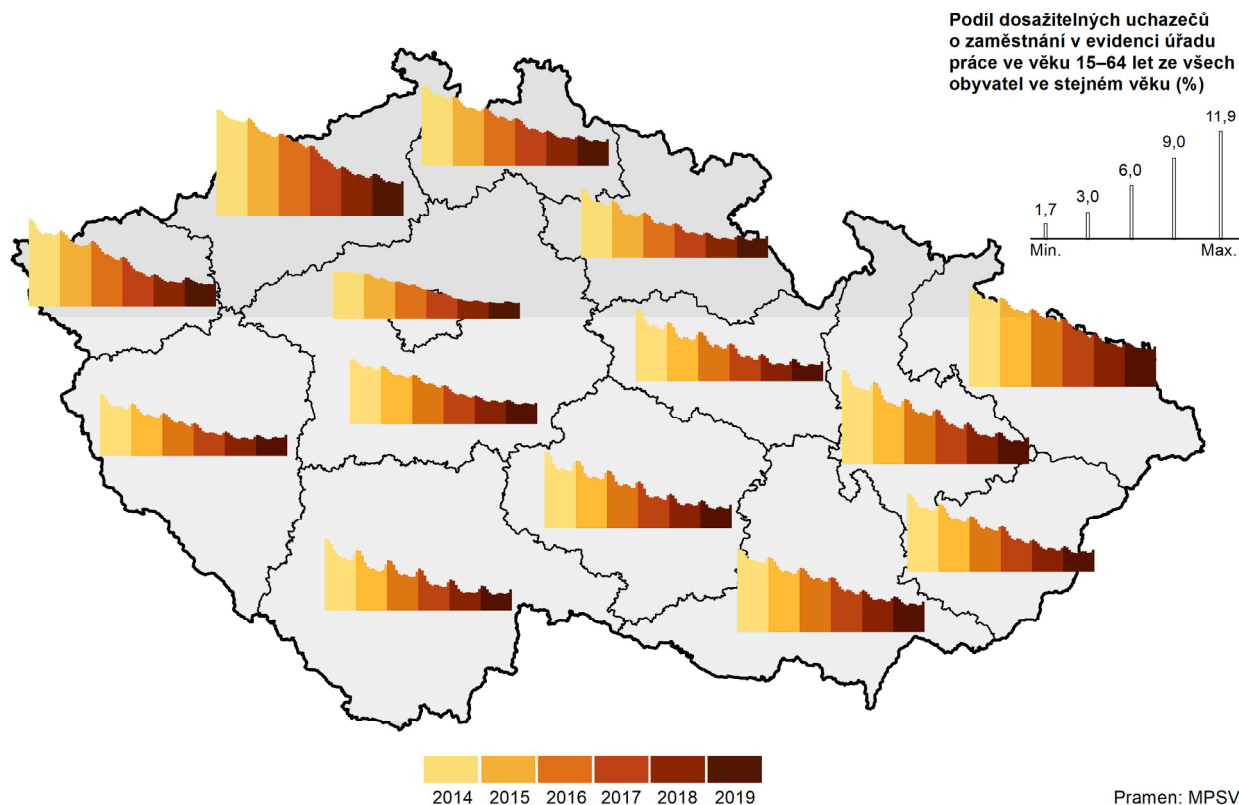
Podíl dosažitelných uchazečů o zaměstnání ve věku 15–64 let na obyvatelstvu stejného věku podle ročních průměrů tvořil v roce 2014 v kraji 7,36 % (muži 7,48 %, ženy 7,24 %). Nejvyšší podíl nezaměstnaných mezi kraji v roce 2014 byl zaznamenán v Ústeckém kraji (10,67 %), což bylo o 3,21 p.b. více, než republikový průměr. Zlínský kraj byl na 7. místě s 7,36 %. V roce 2019 se podíl v kraji výrazně snížil na celkových 2,43 % (2,51 % muži, 2,34 % ženy). Zlínský kraj se v roce 2019 v tomto jevu mezi kraji zařadil na 9. příčku. Nejnižší podíl nezaměstnaných byl v Hlavním městě Praze (1,90 %), následoval Pardubický kraj (2,20 %) a Jihočeský kraj (2,31 %). Nejvyšší podíl byl zaznamenán v Moravskoslezském kraji (4,44 %).

Počet volných pracovních míst prudce vzrostl.

Vývoj pracovních míst měl stoupající tendenci. Zatímco na počátku sledovaného období Zlínský kraj disponoval pouze 2 749 volnými místy, v letech 2018 a 2019 se už počet dostal přes 11 000 (11 849; resp. 12 140 míst). S tímto trendem narostl i počet volných příležitostí pro absolventy a mladistvé (z 821 na 3 466 míst; navýšení o 2 645 pracovních příležitostí). Taktéž se zvýšila téměř o dvě třetiny nabídka pro uchazeče se zdravotním postižením (z 259 na 710 volných míst).

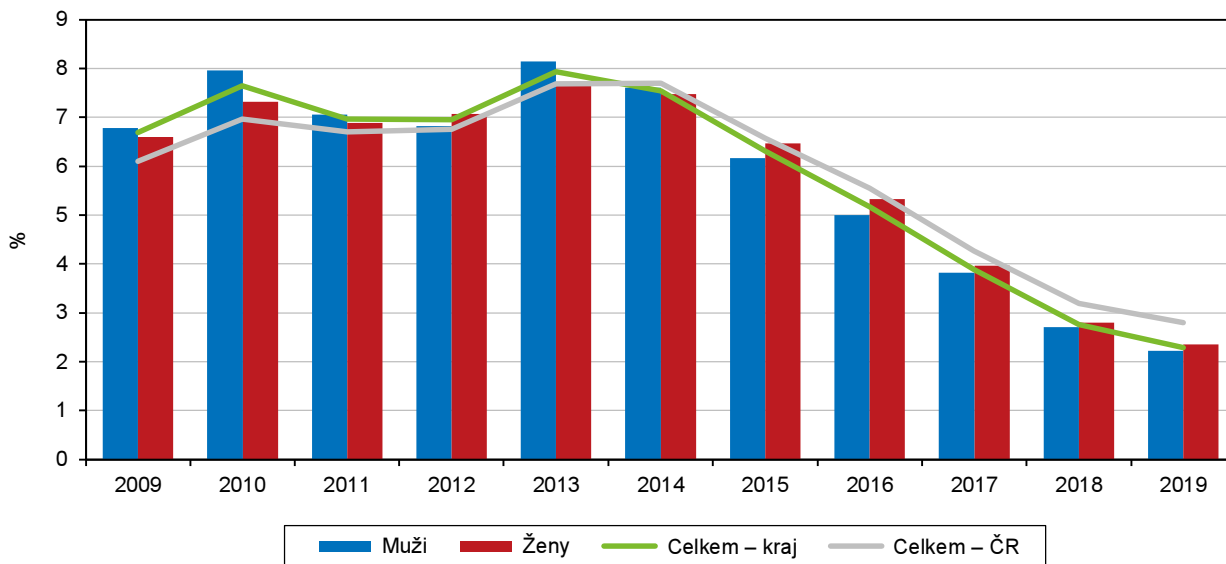


Podíl nezaměstnaných osob v krajích v letech 2014 až 2019 (stav ke konci jednotlivých měsíců)



Graf 2.12 Podíl nezaměstnaných osob* ve Zlínském kraji a ČR (roční průměr)

Pramen: MPSV



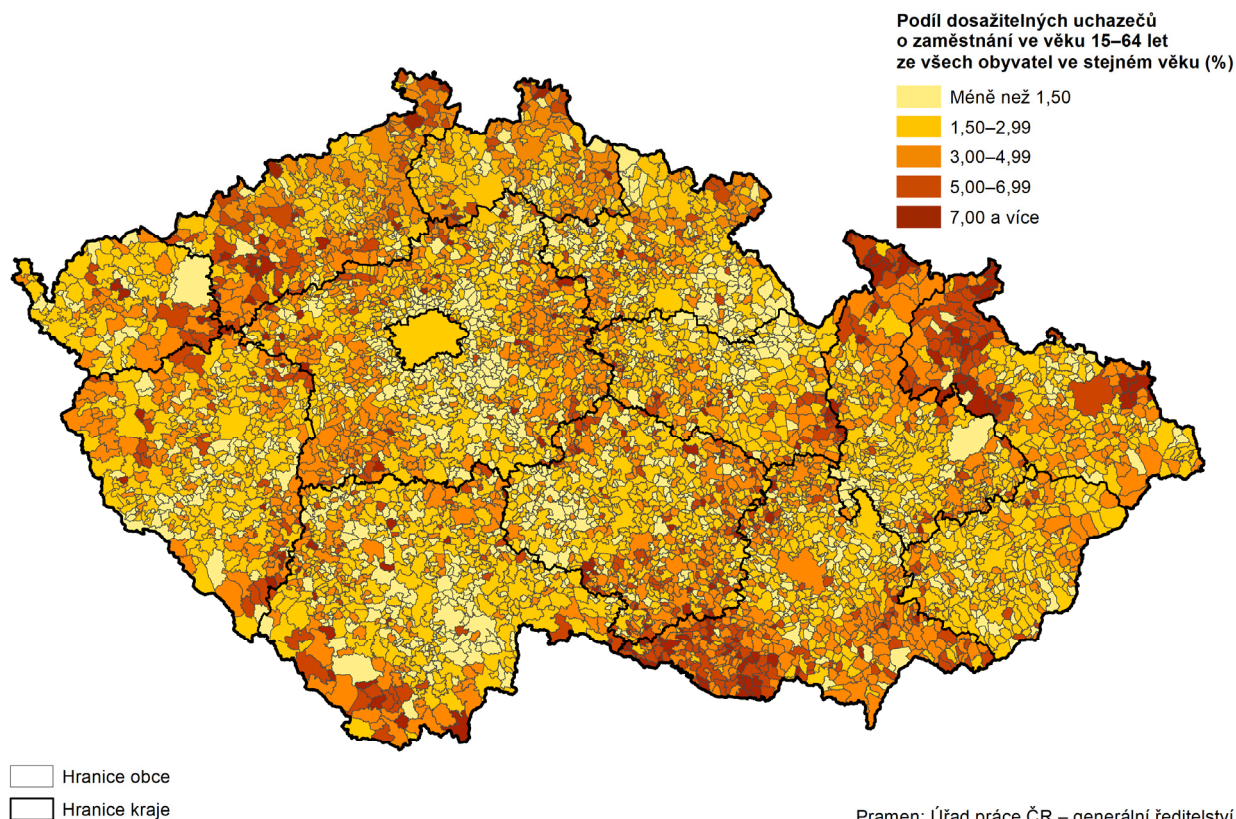
* podíl dosažitelných uchazečů o zaměstnání ve věku 15–64 let na obyvatelstvu stejného věku

Počet uchazečů na 1 volné pracovní místo klesal.

Od roku 2014 se v kraji značně změnil počet uchazečů na 1 volné pracovní místo. Z hodnoty 10,7 uchazečů na začátku období došlo k poklesu v roce 2019 na 0,8 uchazeče. I ve všech okresech Zlínského kraje měl tento jev sestupnou tendenci. Nejvíce se pokles projevil ve Vsetínském okrese, kde se proti roku 2014 snížil počet

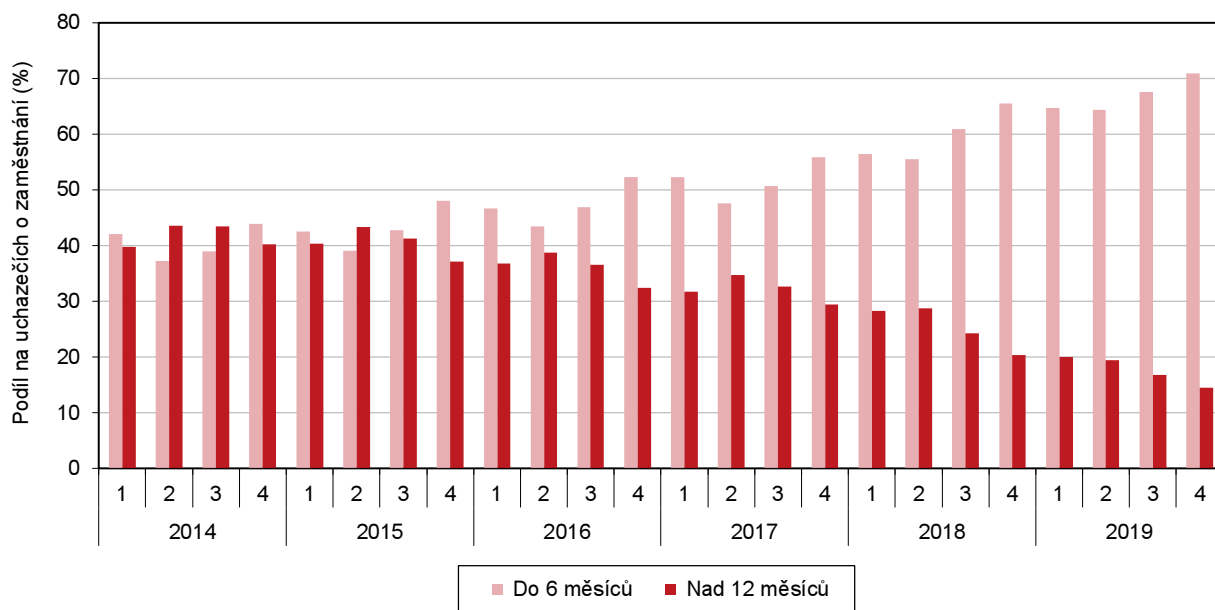
uchazečů z 15,3 na 0,9. Nejmenší pokles vykázal okres Uherské Hradiště (z 7,6 na 0,9 uchazeče).

Podíl nezaměstnaných osob v obcích k 31. 12. 2019

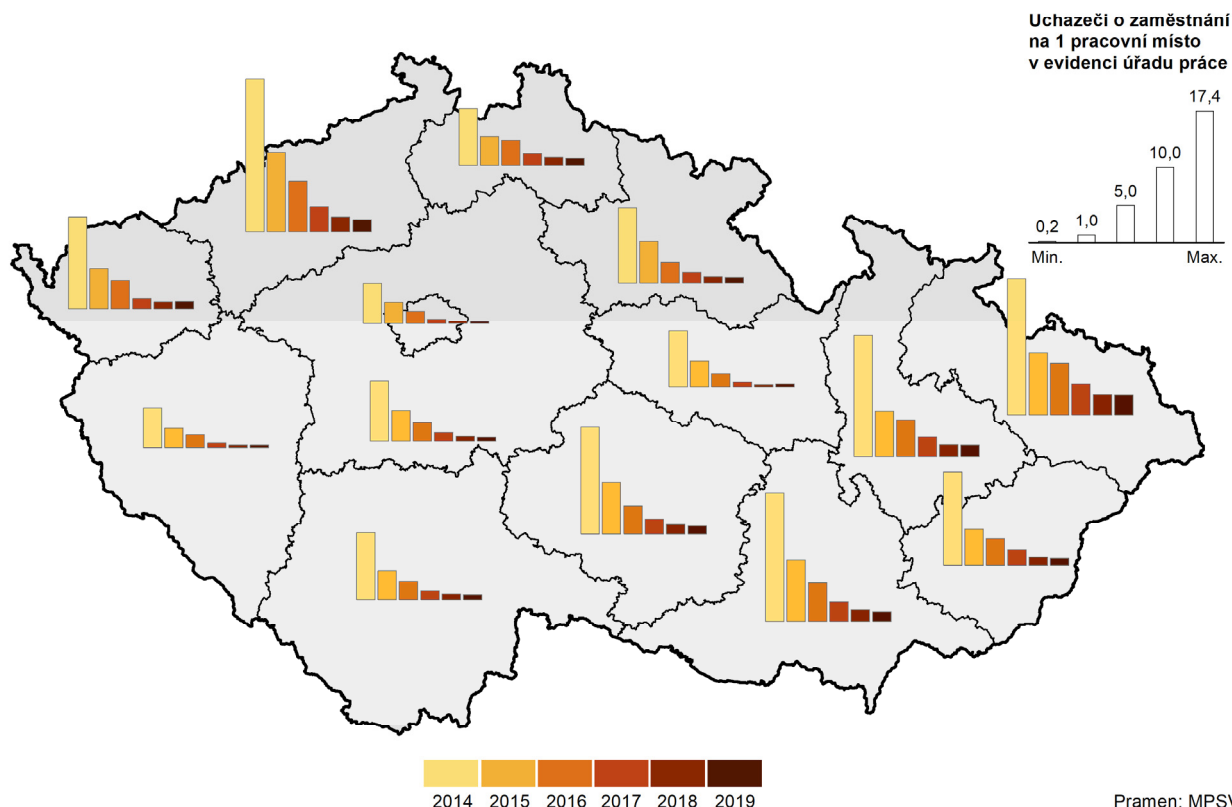


Graf 2.13 Krátkodobě a dlouhodobě nezaměstnaní ke konci čtvrtletí ve Zlínském kraji

Pramen: MPSV



Uchazeči o zaměstnání na 1 pracovní místo v evidenci úřadu práce v krajích v letech 2014 až 2019 (stav k 31. 12.)



Příjmy a životní podmínky domácností

Čistý disponibilní důchod domácností má dlouhodobě rostoucí trend.

Čistý disponibilní důchod domácností (ČDDD) představuje částku, kterou mají domácnosti k dispozici a mohou ji použít buď na spotřebu, nebo úspory. ČDDD má dlouhodobě rostoucí tendenci, která souvisí s vývojem ekonomiky a vývojem nezaměstnanosti. Ve Zlínském kraji dosáhl ČDDD v roce 2018 hodnoty 133,2 mld. Kč (v běžných cenách), meziročně vzrostl o 7,4 %. Proti roku 2014 se zvýšil o 18,7 %, což představovalo 20 948 mil. Kč.

Mezi kraji byl nejvyšší nárůst zjištěn v Hl. m. Praze, a to 26,3 %, naopak nejnižší nárůst pohybující se na úrovni 18,6 až 18,7 % byl zjištěn kromě Zlínského kraje i v krajích Moravskoslezském a Plzeňském. Na republikovém ČDDD se kraj podílí 5,1 %, V přepočtu na obyvatele dosáhl ČDDD 228 451 Kč a proti roku 2014 se zvýšil o 19,3 %, tj. o 36 916 Kč. V mezikrajském srovnání je jeho hodnota 6. nejnižší.

Čistý disponibilní důchod domácností v přepočtu na 1 obyvatele, kde ČR = 100 %, se pohyboval v kraji v letech 2014 až 2018 mezi 91,7 % až 94,9 %. V roce 2018 představoval Zlínský ČDDD na obyvatele 92,7 % republikové hodnoty. Nejlépe na tom byly domácnosti v Hl. m. Praze, kde přesahovaly průměr ČR o 30,0 %. Nad průměrem byly i domácnosti ve Středočeském kraji (104,9 %). Domácnosti ve Zlínském kraji se umístily na devátém místě mezi kraji. Nejnižší hodnota byla zjištěna v Ústeckém kraji (87,7 %).

Domácnosti v kraji mají nejnižší příjmy v mezikrajském srovnání.

Podle výsledků výběrového šetření „Životní podmínky“ dosáhl v roce 2018 průměrný roční hrubý příjem na osobu 204 056 Kč a byl o 27 989 Kč nižší než republikový průměr. Průměrný roční čistý peněžní příjem činil 175 771 Kč a do průměru za republiku scházelo 19 301 Kč. Po připočtení hodnoty naturálních příjmů se celkové

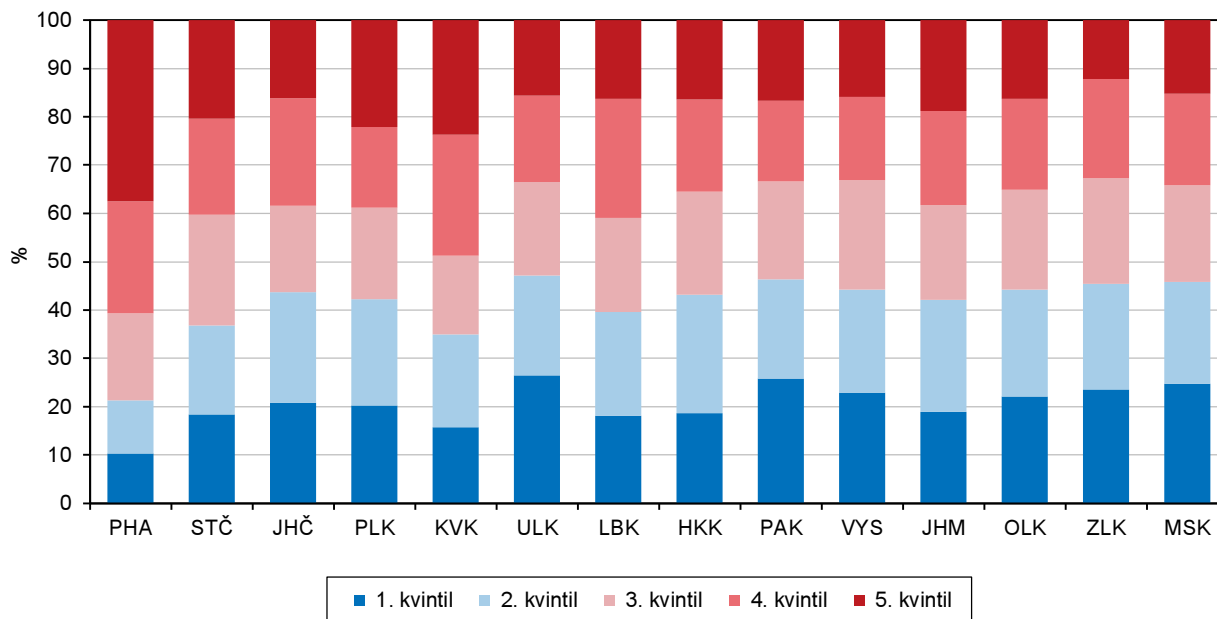
čisté příjmy na osobu zvýšily téměř o 7,4 tis. Kč na 183 141 Kč. I tato hodnota leží pod republikovým průměrem, je nižší o 18 984 Kč. Srovnání všech výše uvedených příjmů s ostatními kraji nevychází pro Zlínský kraj příznivě; ve všech případech se jedná o nejnižší hodnoty mezi kraji. Naopak nejvyšší byly zjištěny v Hl. m. Praze.

V roce 2018 bylo ve Zlínském kraji 233 910 hospodařících domácností, které představovaly 5,3 % z celkového počtu hospodařících domácností v ČR. Jednalo se o devátý podíl v mezikrajském srovnání. Počet členů domácností činil 573 565 osob, a představoval 5,5% podíl na republikovém počtu hospodařících domácností. Na základě subjektivního názoru jednotlivých domácností vycházelo s vlastním příjmem 40,3 % docela snadno, jedna třetina s menšími obtížemi. S velkými obtížemi vycházelo 1,7 % domácností a s obtížemi 7,6 %.

Graf 2.14 Podíl domácností v krajích podle kvintilového rozdělení domácností ČR na základě čistého peněžního příjmu v roce 2018

Zdroj: ČSÚ (Životní podmínky 2019)

Rozdělení domácností v celé ČR	1. kvintil: 20 % domácností s nejnižšími příjmy	2. kvintil: druhých 20 % domácností	3. kvintil: třetích 20 % domácností	4. kvintil: čtvrtých 20 % domácností	5. kvintil: 20 % domácností s nejvyššími příjmy
Počet domácností v ČR	890 656	890 756	890 579	890 419	890 561
Horní hranice čistého peněžního příjmu na osobu v ČR (Kč)	135 967	164 000	197 476	263 789	x



Nejvyššími položkami v nákladech na bydlení byly výdaje za elektřinu a plyn.

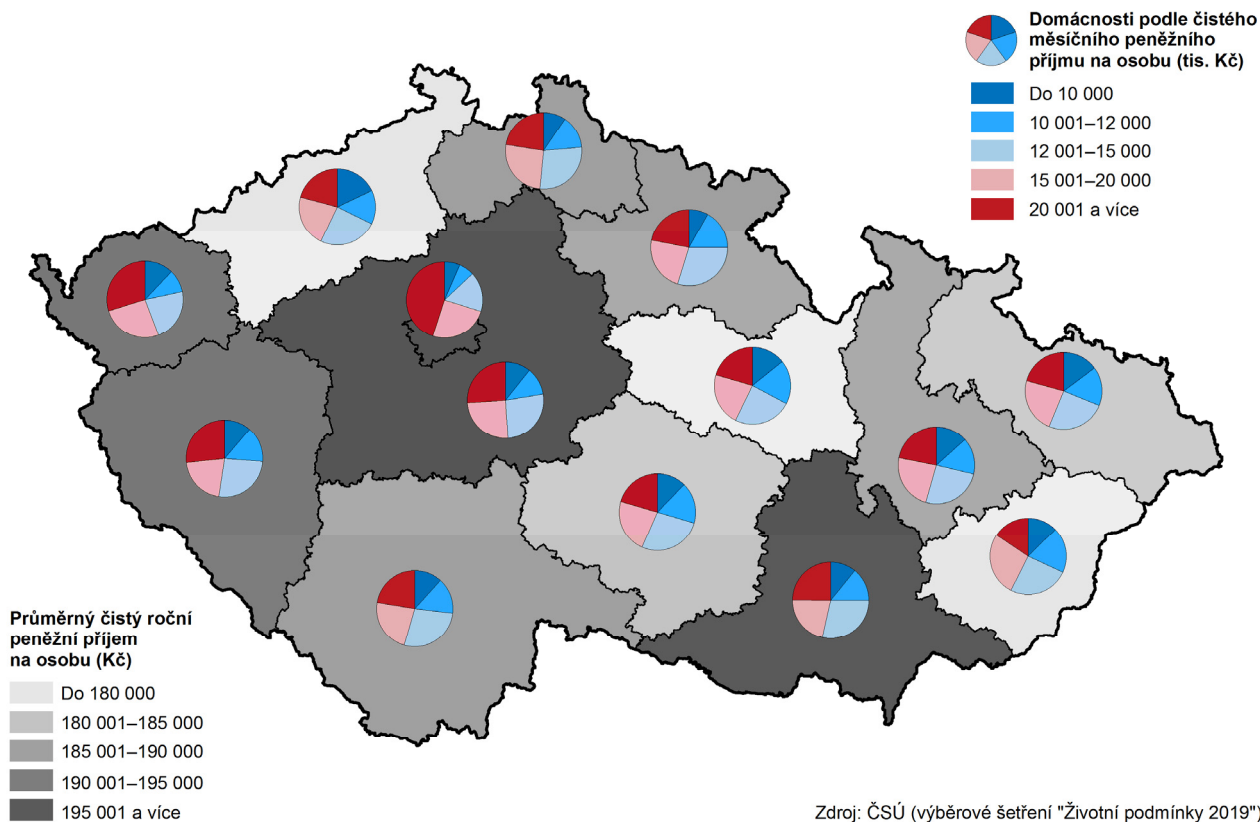
Náklady na bydlení se podílely na čistých měsíčních peněžních příjmech 14,4 %. V krajích se podíl pohybuje mezi 12,3 % (Kraj Vysočina) po 19,0 % (Ústecký kraj). Zlínský podíl představuje šestý nejnižší podíl v ČR. Náklady na bydlení za měsíc na domácnost dosáhly v kraji 5 166 Kč. Z těchto nákladů představovaly největší část platby elektřiny (31,4 %) a náklady spojené s užitím plynu z dálkového zdroje (21,6 %).

Více než tři čtvrtiny domácností bydlí ve vlastním domě či bytě, v pronajatém bytě bydlí jen 11,3 % domácností, což je po Kraji Vysočina druhý nejnižší podíl mezi kraji. Proto nájemné tvoří ve struktuře nákladů na bydlení 14,4 % a po Kraji Vysočina je to druhý nejnižší podíl mezi kraji. Podle subjektivního názoru členů domácností jsou



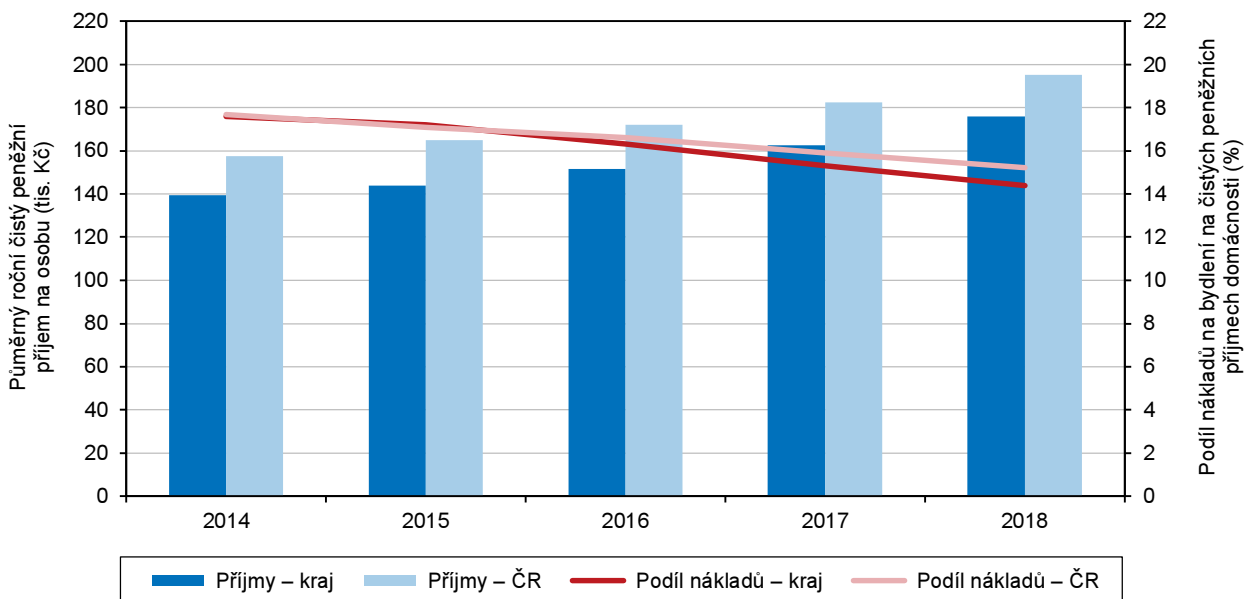
náklady na bydlení pro 13,3 % domácností velkou zátěží, pro 75,1 % určitou zátěží a pro 11,6 % nejsou vůbec zátěží.

Příjmy domácností v krajích v roce 2018



Graf 2.15 Příjmy domácností a náklady na bydlení ve Zlínském kraji a ČR

Zdroj: ČSÚ (Životní podmínky)



Mzdy

Průměrná mzda nižší než celorepublikový průměr.

Průměrná hrubá měsíční mzda ve Zlínském kraji se ve sledovaném období od roku 2014 do roku 2019 každoročně zvyšovala. V roce 2019 dosáhla částky 32 688 Kč. Oproti roku 2014, kdy průměrná hrubá měsíční mzda ve Zlínském kraji činila 23 755 Kč, došlo k nárůstu o 37,6 %, tj. o 8 933 Kč. Ve srovnání s celorepublikovým průměrem, který v roce 2019 činil 36 336 Kč, byla průměrná hrubá měsíční mzda ve Zlínském kraji nižší o 10 % a v mezikrajském srovnání zaujímala čtvrtou nejnižší hodnotu. Nejnižší průměrnou hrubou mzdu v rámci celé České republiky měl v roce 2019 Karlovarský kraj s hodnotou 31 651 Kč.

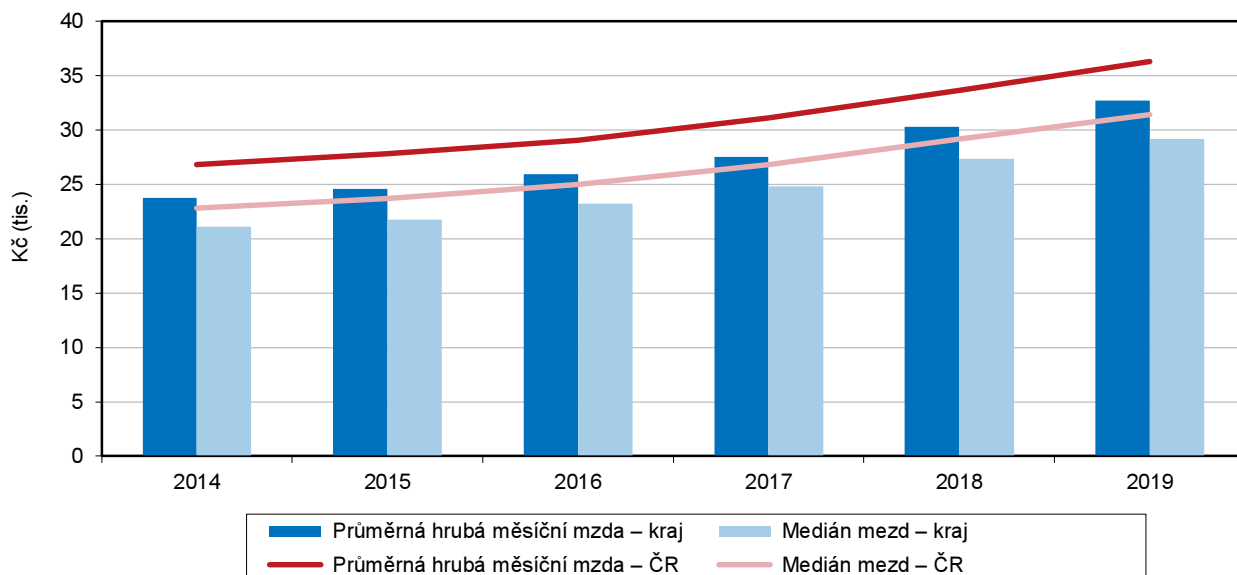
Průměrná mzda u žen je nejnižší mezi kraji.

Průměrná hrubá mzda v roce 2019 u žen ve Zlínském kraji činila 28 366 Kč. I když oproti roku 2014, kdy mzda činila 20 117 Kč, vzrostla o 41 %, tj. o 8 249 Kč, jedná se ve srovnání s ostatními kraji České republiky o nejnižší průměrnou mzdu žen.

Oproti tomu průměrná hrubá mzda mužů ve Zlínském kraji v roce 2019 činila 36 354 Kč a v mezikrajském srovnání se držela uprostřed pomyslného žebříčku. Vzhledem k roku 2014, kdy daná mzda činila 26 644 Kč, vzrostla o 36,4 %, tj. o 9 710 Kč.

Graf 2.16 Průměrná hrubá měsíční mzda a medián mezd ve Zlínském kraji a ČR

Pramen: MPSV, MF



Medián mezd druhý nejnižší v ČR.

Medián mezd představuje hodnotu mzdy zaměstnance uprostřed mzdového rozdělení. Ve Zlínském kraji se ve sledovaném období od roku 2014 do roku 2019 medián mezd každoročně zvyšoval. V roce 2019 dosáhl částky 29 164 Kč. Oproti roku 2014, kdy medián ve Zlínském kraji činil 21 094 Kč, došlo k nárůstu o 38,2 %, tj. o 8 070 Kč.

Ve srovnání s celorepublikovým průměrem, kdy medián v roce 2019 činil 31 434 Kč, byl ve Zlínském kraji nižší o 7,2 %. V mezikrajském srovnání zaujímal tak druhou nejnižší hodnotu. Pomyslné poslední místo v rámci České republiky obsadil v roce 2019 Karlovarský kraj s hodnotou 28 793 Kč.

Medián mezd u mužů ve Zlínském kraji v roce 2019 dosahoval částky 32 019 Kč, což je oproti roku 2014, kdy medián činil 23 263 Kč, nárůst o 37,6 %. Jedná se o pátý nejnižší medián mezd roku 2019 v rámci krajů České republiky.



Medián mezd u žen ve Zlínském kraji v roce 2019 dosahoval částky 25 919 Kč, což je oproti roku 2014, kdy medián činil 18 362 Kč, nárůst o 41,1 %. I přesto se jedná o nejnižší medián v rámci krajů celé České republiky

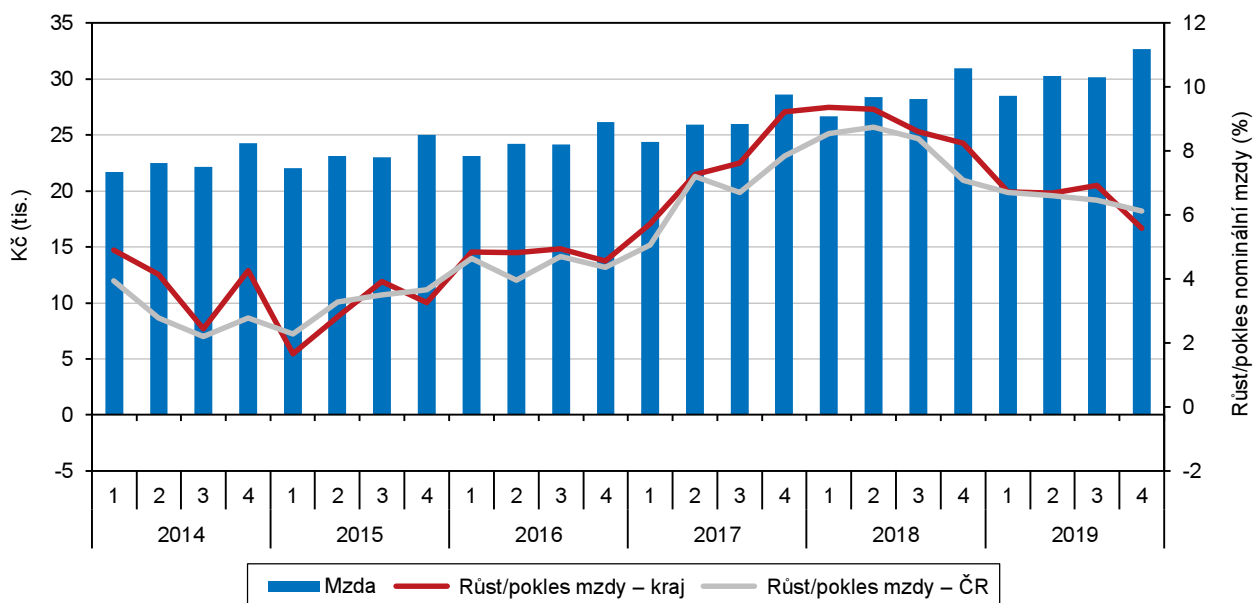
Průměrné mzdy rostly nejrychleji v 1. čtvrtletí 2018.

Při sledování průměrných hrubých měsíčních mezd podle čtvrtletí ve Zlínském kraji za období let 2014 - 2019 patřily meziroční nárůsty ve čtvrtém čtvrtletí roku 2017 a v prvním pololetí roku 2018 mezi nejvyšší, přičemž nárůst překonával 9% hranici. V následujících obdobích dochází ke zpomalení růstu, a to z nejvyšší hodnoty meziročního růstu ve výši 9,4 % (v prvním čtvrtletí roku 2018) k hodnotě 5,6 % (v posledním čtvrtletí roku 2019).

Meziroční nárůst průměrných hrubých měsíčních mezd v České republice překonal 8% hranici v prvních třech čtvrtletích roku 2018. Následně dochází ke zpomalení růstu, a to z nejvyšší hodnoty meziročního růstu ve výši 8,7 % (v druhém čtvrtletí roku 2018) k hodnotě 6,1 % (v posledním čtvrtletí roku 2019).

Graf 2.17 Průměrná hrubá měsíční mzda*) a její meziroční změny podle čtvrtletí ve Zlínském kraji

Zdroj: ČSÚ



*) podle místa pracoviště; za osoby přepočtené na plně zaměstnané

Průměrné hrubé mzdy i medián mezd patří dlouhodobě mezi nejnižší v ČR.

Úroveň mezd ve Zlínském kraji je dlouhodobě nízká. Průměrná hrubá měsíční mzda ve všech letech sledovaného období 2014 - 2019 patřila k nejnižším v České republice. V roce 2019 zaujímala v mezikrajovém srovnání čtvrtou nejnižší hodnotu. Medián mezd ve Zlínském kraji patří také k nejnižším v rámci České republiky. V roce 2019 obsadil druhou nejnižší příčku. Průměrná hrubá měsíční mzda i medián mezd u žen ve Zlínském kraji byl v roce 2019 nejnižší v rámci celé České republiky.

Vzdělávání

V posledních dvou letech počet dětí v MŠ roste.

Vývoj počtu dětí v mateřských školách odpovídá demografickému vývoji v kraji. Počet dětí ve věku 3 až 5 let klesal do roku 2016, v posledních třech letech mírně narůstal. Proti roku 2014 klesl počet dětí v tomto věku v roce 2019 o 3,9 %. Podobně počet žáků v mateřských školách klesl proti roku 2014 o 1,6 %. V roce 2019 bylo

v 316 mateřských školách zapsáno 19 999 dětí, což je o 331 dětí méně než v roce 2014 a v jedné třídě bylo v průměru 23 dětí.

V základních školách se zvyšuje počet žáků i učitelů.

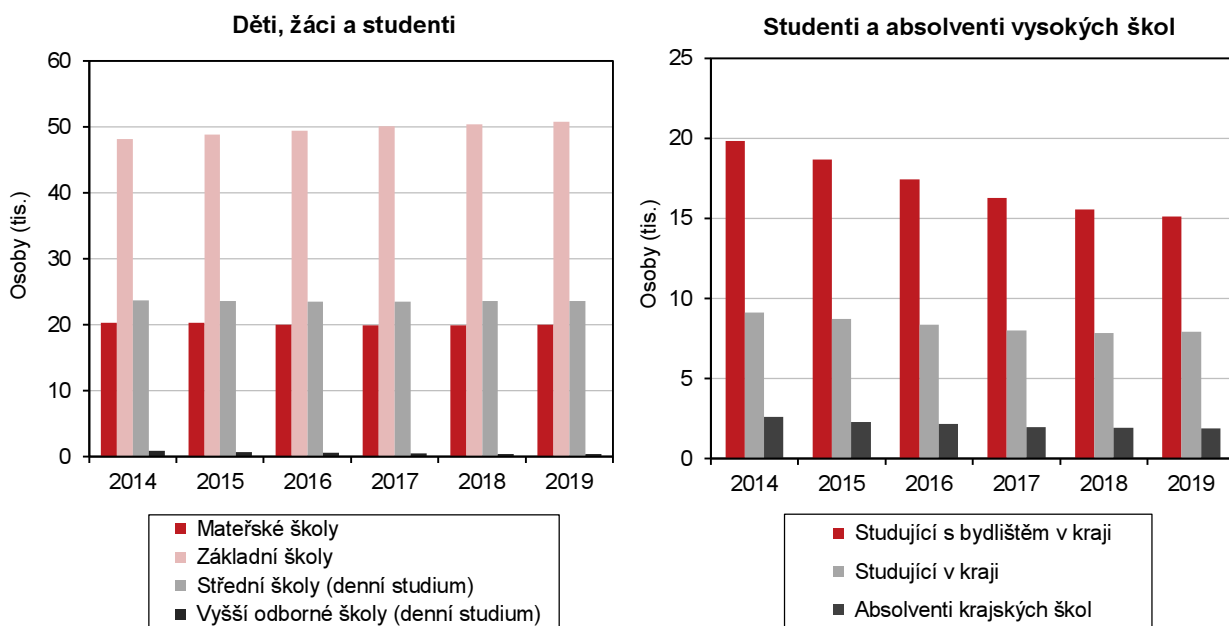
Trend růstu počtu dětí ve věku 6 až 15 let v kraji se projevil i v počtu žáků základních škol. V kraji v roce 2019 bylo 260 základních škol, které navštěvovalo 50 760 žáků. Za sledované období jde o nárůst o 5,5 %, tj. 2 637 žáků. Počet tříd za stejné období vzrostl na 2 732. V průměru na jednu třídu připadá 19 žáků. Počet učitelů (v přepočtu na plně zaměstnané) v roce 2019 dosáhl 3 718, tedy o 269 více než v roce 2014.

Klesá počet studentů středních i vysokých škol.

Počet studentů středních škol a konzervatoří v denním studiu v kraji se i přes mírné kolísání v jednotlivých letech proti roku 2014 výrazně nezměnil, v roce 2019 představoval 23,6 tis. osob. Zhruba o polovinu však klesl počet žáků vyšších odborných škol, v roce 2019 to bylo 419 studentů.

Graf 2.18 Děti, žáci, studenti a absolventi škol ve Zlínském kraji

Pramen: MŠMT



Počet studujících vysokou školou klesl o čtvrtinu.

Pokračující pokles populačních ročníků vstupujících na vysoké školy vedl k výraznému snížení počtu vysokoškolských studentů. Zatímco v roce 2014 studovalo vysokou školu 19,8 tis. osob s trvalým bydlištěm v kraji, v roce 2019 to bylo už jen 15,1 tis. osob. Z dlouhodobého pohledu se počet studujících zvyšoval až do roku 2009, kdy dosáhl 23,6 tisíc. Stejný trend se projevuje i ve všech krajích. Pokles studujících nastal u všech oborů, k největšímu propadu došlo u studujících techniku, výrobu a stavebnictví, naopak nejmenší pokles nastal u oborů zdravotní a sociální péče a u služeb. Ve struktuře studentů se snížil podíl studujících techniku, výrobu a stavebnictví z 23,4 % v roce 2014 na 19,9 % v roce 2019. Stejný podíl 16,4 % představovali v roce 2019 studující vzdělávání a výchovu a obory z oblasti obchodu, administrativy a práva.

Také počet studentů na vysokých školách ve Zlínském kraji postupně klesal, proti roku 2014 o 1,2 tis. osob. V akademickém roce 2019/2020 studovalo v kraji 8,8 tis. studentů, z toho 7,9 tis. bylo se státním občanstvím ČR a z tohoto počtu tvořily 58,2 % ženy. V roce 2019 vysokou školu v kraji úspěšně dokončilo 2,1 tis. absolventů, 1,9 tis. z nich mělo státní občanství ČR.



Zdravotnictví, nemocenské pojištění

Nejvíce lékařů ve Zlínském kraji je v okrese Zlín.

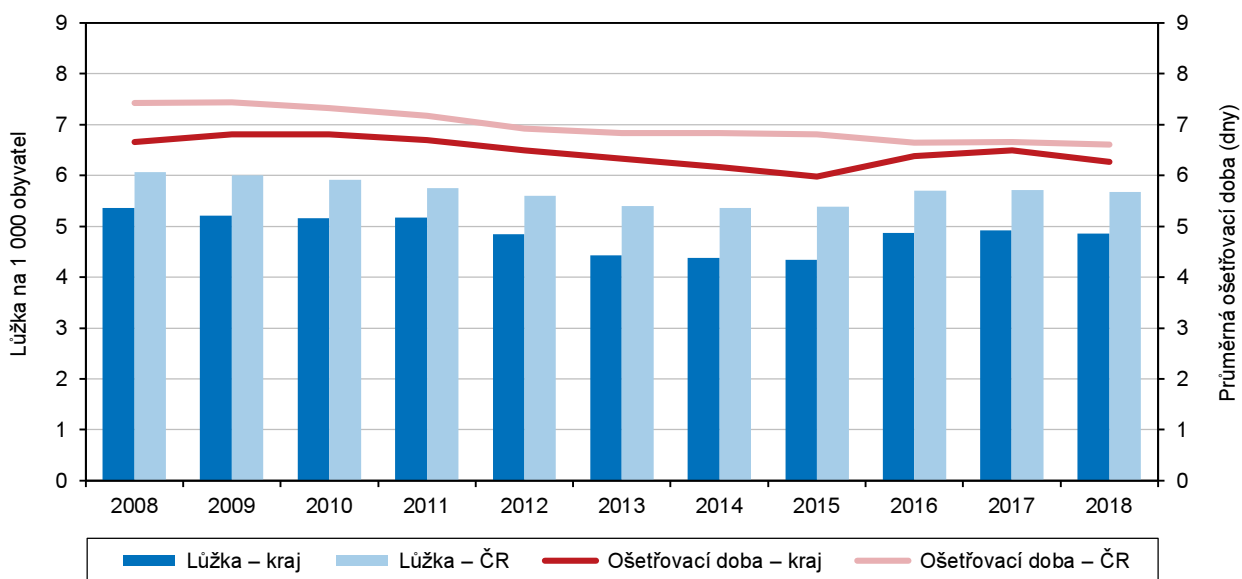
Přepočtený počet lékařů ve státních i nestátních zařízeních na území Zlínského kraje byl během sledovaného období 2014 - 2018 (poslední dostupná data) poměrně stabilní. Od roku 2014, kdy přepočtený počet lékařů činil 2 351, se zvýšil na 2 358 v roce 2018. Z toho v roce 2018 bylo nejvíce lékařů v okrese Zlín (898) a nejméně v okrese Kroměříž (439). V okrese Uherské Hradiště bylo evidováno 564 a v okrese Vsetín 456 lékařů. V České republice bylo v daném roce celkem 50 117 lékařů, Zlínský kraj se na tomto počtu lékařů podílel 4,7 %.

Nejvíce lékařů na 1 000 obyvatel je v Hl. městě Praha.

Počet lékařů na 1 000 obyvatel se ve Zlínském kraji během sledovaného období 2014 - 2018 pohyboval v rozmezí od 3,9 (v roce 2016) do 4,1 lékaře (v roce 2015). V roce 2018 byli ve Zlínském kraji evidováni 4,0 lékaři na 1 000 obyvatel, z toho nejvíce (4,7) v okrese Zlín a nejméně (3,2) v okrese Vsetín. V okrese Kroměříž byli evidováni 4,2 a v okrese Uherské Hradiště 4,0 lékaři na 1 000 obyvatel. V rámci celé České republiky byl v roce 2018 největší počet lékařů na 1 000 obyvatel zaznamenán v Hlavním městě Praha (8,0). Nejméně měl Středočeský kraj, a to 3,1 lékaře na 1 000 obyvatel. Zlínský kraj v roce 2018 obsadil v mezikrajském srovnání spolu s Krajem Vysočina čtvrtou nejnižší příčku.

Graf 2.19 Lůžka a ošetrovací doba v nemocnicích ve Zlínském kraji a ČR

Pramen: ÚZIS



Zlínský kraj se podílí 4,7 % na celkovém počtu lůžek v ČR.

Na území Zlínského kraje bylo v roce 2018 evidováno 2 831 nemocničních lůžek, a to včetně ambulantní části. V posledních třech letech se počet těchto lůžek nijak výrazně neměnil. V rámci Zlínského kraje disponoval v roce 2018 nejvíce lůžky okres Zlín (1 095) a nejméně okres Kroměříž (391). Okres Uherské Hradiště měl k dispozici 699 lůžek a okres Vsetín 646. V České republice bylo v roce 2018 celkem 60 328 nemocničních lůžek, přičemž Zlínský kraj se na tomto počtu podílel 4,7 %.

Nejvíce nemoc. lůžek na 1 000 obyvatel je v Hl. městě Praha.

Na 1 000 obyvatel Zlínského kraje bylo v roce 2018 k dispozici 4,9 nemocničních lůžek. Daná hodnota se v posledních třech letech výrazněji neměnila. Oproti celorepublikovému průměru, který v roce 2018 činil 5,7 lůžek na 1 000 obyvatel, byl ve Zlínském kraji tento počet o 0,8 lůžek méně. V mezikrajském srovnání mělo k dispozici v roce 2018 nejvíce lůžek na 1 000 obyvatel Hlavní město Praha (7,5

lůžek) a nejméně Karlovarský kraj (4,0 lůžka). Zlínský kraj obsadil třetí nejnižší příčku.

Zlínský kraj se podílí 5,5 % na celkovém počtu hospitalizací v ČR.

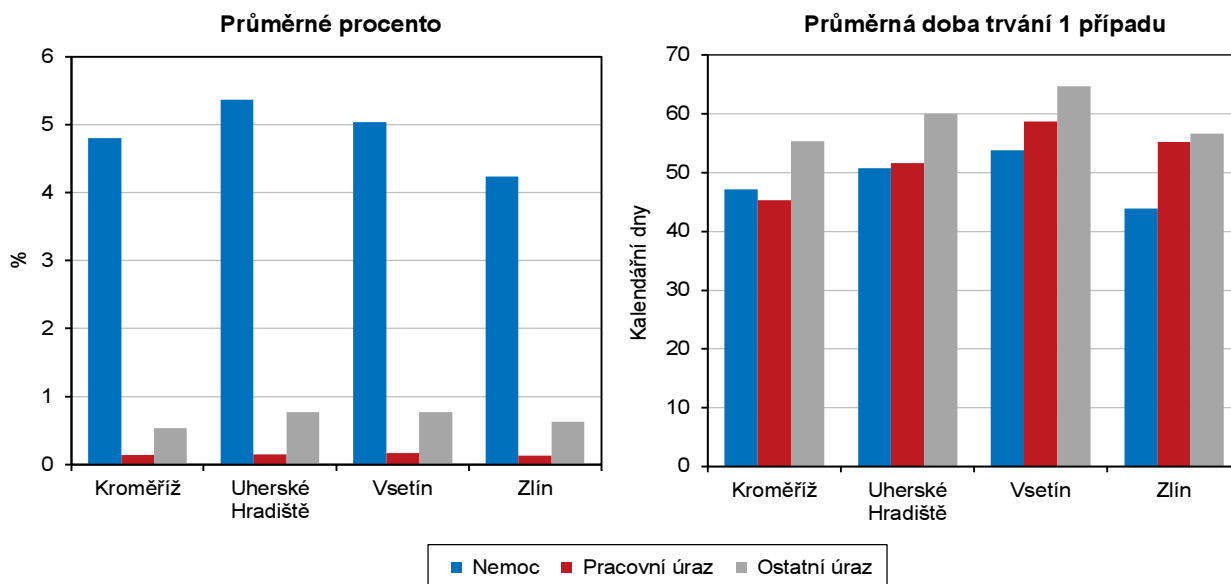
V roce 2018 bylo ve Zlínském kraji evidováno 122 031 případů hospitalizace, což činilo 5,5 % v rámci celé České republiky. Průměrná délka ošetrovací doby v nemocnicích na území Zlínského kraje v roce 2018 činila 6,3 dnů. To je o 0,3 dny méně než průměrná ošetrovací doba v ČR. Nejdelší průměrná délka ošetrovací doby 7,7 dnů byla v roce 2018 evidována v Královéhradeckém kraji, naopak nejkratší 5,8 dnů v Karlovarském kraji.

Využití lůžkového fondu ve Zlínském kraji odpovídá celorepublikovým hodnotám.

Při sledování využití lůžkového fondu v nemocnicích bylo zjištěno, že v roce 2018 připadlo ve Zlínském kraji na 10 000 obyvatel 2 094 realizovaných hospitalizací. To odpovídá celorepublikovému využití daného lůžkového fondu v nemocnicích, kdy v roce 2018 bylo realizováno 2 093 hospitalizací na 10 000 obyvatel. V mezikrajském srovnání připadlo v daném roce nejvíce realizovaných hospitalizací na Hlavní město Praha (2 517) a nejméně na Středočeský kraj (1 591).

Graf 2.20 Dočasná pracovní neschopnost v okresech Zlínského kraje v roce 2019

Pramen: ČSSZ



Počet nově hlášených případů dočasné pracovní neschopnosti vzrostl během let 2014 - 2019 téměř o 50 %.

Ve Zlínském kraji narostl počet nově hlášených případů dočasné pracovní neschopnosti od roku 2014 do roku 2019 o 31 115 osob, tj. o 49,8 %. V roce 2019 se jednalo o 93 537 případů, což celorepublikově představovalo 4,9 % všech případů. V rámci Zlínského kraje se v roce 2019 jednalo o dočasnou pracovní neschopnost u 46 343 žen a 47 194 mužů. Současně bylo v témže roce nejvíce hlášených případů v okrese Zlín (35 701) a nejméně v okrese Kroměříž (13 541). V okrese Uherské Hradiště se jednalo o 23 184 případů a v okrese Vsetín o 21 111.

Průměrné procento dočasné pracovní neschopnosti je druhé nejvyšší v ČR.

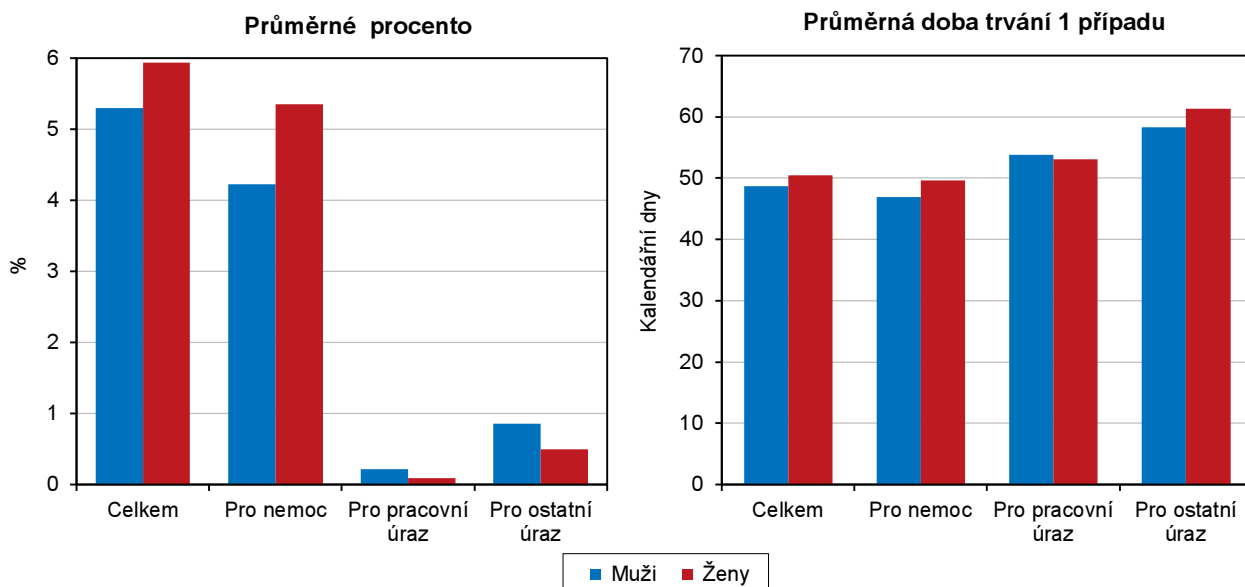
Průměrné procento dočasné pracovní neschopnosti udává, kolik ze 100 pojištěnců je průměrně každý den v dočasné pracovní neschopnosti pro nemoc či úraz. Ve Zlínském kraji vzrostl tento ukazatel během sledovaného období 2014 - 2019 ze 4,403 % na 5,601 %. K největšímu nárůstu došlo v okrese Kroměříž, a to na hodnotu 5,495 %, naopak k nejmenšímu v okrese Zlín, a to na 5,002 %. V okrese Uherské Hradiště se jednalo o nárůst na 6,293 % a v okrese Vsetín na 5,985 %. Daný ukazatel v roce 2019 dosahoval v ČR hodnotu 4,701 %. V pomyslném



žebříčku mezikrajského srovnání obsadil Zlínský kraj druhé místo, první místo pak patřilo Moravskoslezskému kraji.

Graf 2.21 Dočasná pracovní neschopnost podle pohlaví ve Zlínském kraji v roce 2019

Pramen: ČSSZ

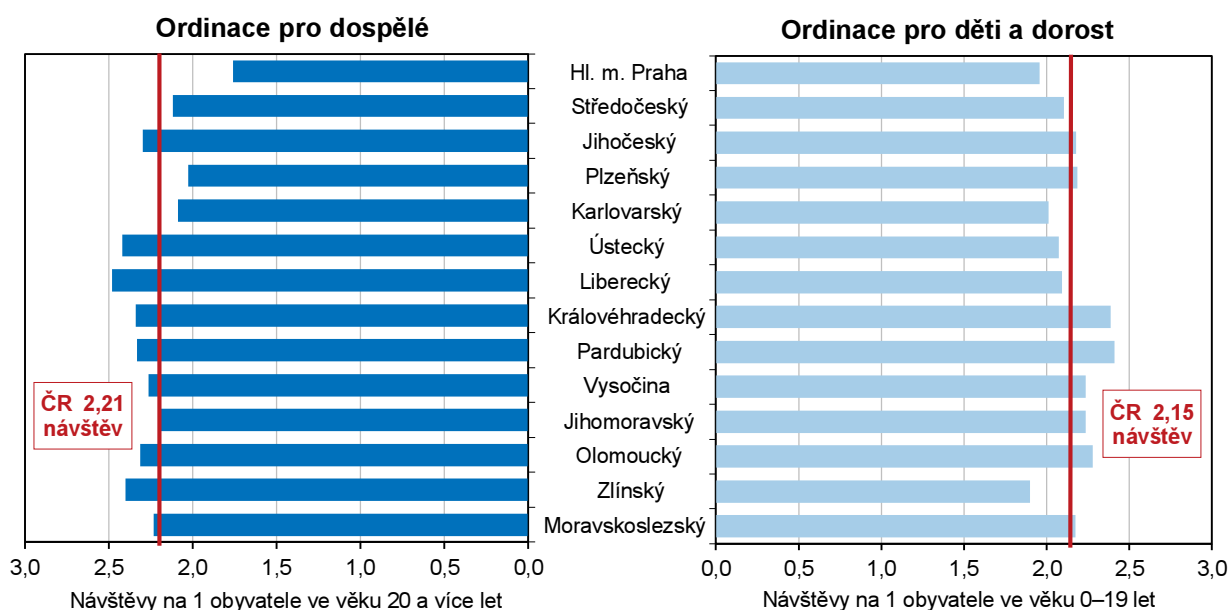


Průměrná doba trvání 1 případu dočasné pracovní neschopnosti nejvyšší v ČR.

Průměrná doba 1 případu dočasné pracovní neschopnosti ve Zlínském kraji v roce 2014 trvala 55,5 kalendářních dnů. I přesto, že se v roce 2019 snížila na 49,5 dnů, byla v daném roce nejvyšší v rámci celé České republiky. Průměrná doba trvání 1 případu dočasné pracovní neschopnosti v České republice v roce 2019 činila 42,4 dnů. V rámci Zlínského kraje došlo během let 2014 - 2019 k nejvýraznějšímu poklesu v okrese Kroměříž, a to na 47,9 dnů. V okrese Zlín se tento ukazatel snížil na 45,4 dnů, v okrese Vsetín na 55,1 a v okrese Uherské Hradiště na 51,8 dnů.

Graf 2.22 Ambulantní péče v ordinacích praktických lékařů v krajích (průměr let 2017–2019)

Pramen: ÚZIS (NRHZZS)



2,46 návštěv na 1 obyvatele Zlínského kraje v ordinacích praktických lékařů pro dospělé v roce 2019.

Ambulantní péče je zdravotní péčí, při níž není nutná hospitalizace nebo přijetí pacienta na lůžko do zdravotnického zařízení, které jednodenní péči poskytuje. V ordinacích praktických lékařů pro dospělé bylo v roce 2019 evidováno 2,46 návštěv na 1 obyvatele Zlínského kraje ve věku 20 a více let. Z toho muži navštívili praktického lékaře pro dospělé 2,28 krát a ženy 2,63 krát. Ve sledovaném období 2017 - 2019 činil celorepublikový průměr poskytnuté ambulantní péče v ordinacích praktických lékařů pro dospělé ve věku 20 a více let (bez rozlišení muži/ženy) 2,21 návštěv na 1 obyvatele České republiky. Vzhledem k tomu, že ve Zlínském kraji činil tento průměr (za roky 2017 - 2019) 2,40 návštěv, obsadil Zlínský kraj v mezikrajském srovnání 3. místo. Prvenství patřilo Libereckému kraji, následoval kraj Ústecký.

Počet návštěv v ordinacích praktických lékařů pro děti a dorost je nejnižší v ČR.

V ordinacích praktických lékařů pro děti a dorost bylo v roce 2019 realizováno 1,93 návštěv na 1 obyvatele Zlínského kraje ve věku do 19 let včetně. Z toho chlapcům byla tato ambulantní péče poskytnuta 1,90 krát a dívkám 1,96 krát. Ve sledovaném období 2017 - 2019 činil celorepublikový průměr poskytnuté ambulantní péče v ordinacích praktických lékařů pro děti a dorost ve věku do 19 let včetně (bez rozlišení chlapci/dívky) 2,15 návštěv. Vzhledem k tomu, že ve Zlínském kraji činil tento průměr (za roky 2017 - 2019) 1,90 návštěv, obsadil Zlínský kraj v mezikrajském srovnání poslední místo.

Výdaje na dávky nemoc. pojištění ve Zlínském kraji vzrostly za 5 let o 87,3 %.

Výdaje na dávky nemocenského pojištění ve Zlínském kraji vzrostly během sledovaného období 2014 - 2019 z 1 134 186 tis. Kč na 2 124 914 tis. Kč, tj. o 87,3 %. Ve všech sledovaných letech tvořila největší podíl na těchto výdajích dávka s názvem nemocenské, přičemž v roce 2019 se jednalo o 75,4 %. V roce 2019 činily tedy ve Zlínském kraji výdaje na nemocenské 1 602 591 tis. Kč a oproti roku 2014, kdy tyto výdaje byly ve výši 808 619 tis. Kč, se jednalo o přírůstek 98,2 %. Největší nárůst za sledované období 2014 - 2019 je ve Zlínském kraji evidován u ošetrovného, a to o 111,5 %. Výdaje na ošetrovné vzrostly z částky 45 245 tis. Kč (v roce 2014) na 95 693 tis. Kč (v roce 2019).

Výdaje na peněžitou pomoc v mateřství vzrostly ve Zlínském kraji během sledovaného období z 280 100 tis. Kč na 402 925 tis. Kč, tj. o 43,8 %.

Vyrovňovací příspěvek v těhotenství a mateřství se ve Zlínském kraji navýšil z 222 tis. Kč v roce 2014 na 408 tis. Kč v roce 2019, tj. jedná se o navýšení 83,5 %. Od února 2018 je vyplácena nová dávka nemocenského pojištění, tzv. otcovská poporodní péče, která náleží otci dítěte nebo pojištěnci, jenž převzal dítě do péče nahrazující péči rodičů na základě rozhodnutí příslušného orgánu, a to po dobu 7 po sobě jdoucích kalendářních dnů. V roce 2019 činily ve Zlínském kraji výdaje na tuto dávku 13 795 tis. Kč. Od února do prosince 2018 bylo na této dávce vyplaceno 12 386 tis. Kč.

V červnu 2018 byla zavedena do praxe další nová dávka nemocenského pojištění, tzv. dlouhodobé ošetrovné. Tato dávka umožňuje lidem v České republice zůstat doma v situaci, kdy budou pečovat o člena rodiny, u kterého ošetřující lékař zdravotnického zařízení poskytujícího lůžkovou péči (zpravidla se jedná o nemocnice) rozhodl, že zdravotní stav daného člena rodiny potřebuje po propuštění z hospitalizace domácí celodenní péči. Výdaje na dlouhodobé ošetrovné v roce 2019 činily 9 502 tis. Kč. Od června do prosince roku 2018 pak částku 3 150 tis. Kč.

Výdaje na dávky nemoc. pojištění ve Zlínském kraji tvoří 5,5 % v rámci ČR.

V rámci České republiky tvořily v roce 2019 výdaje na nemocenské pojištění ve Zlínském kraji 5,5 % celorepublikových výdajů na dané pojištění a v mezikrajském srovnání obsadily šesté místo. V rámci České republiky bylo v roce 2019 nejvíce



vyplaceno na nemocenském pojištění v Hlavním městě Praha (8 673,4 mil. Kč) a nejméně v Karlovarském kraji (662,2 mil. Kč).

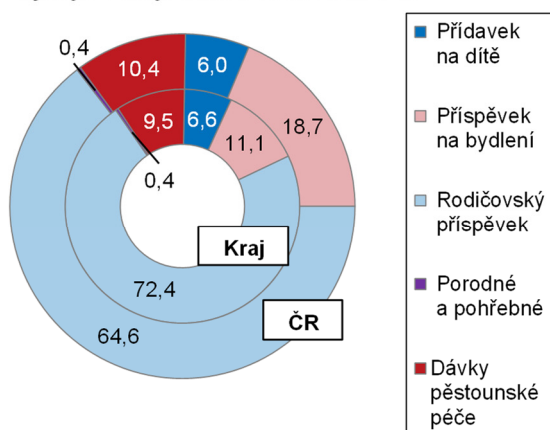
Sociální zabezpečení

Systém státní sociální podpory (upraven zákonem č.117/1995 Sb., o státní sociální podpoře, ve znění pozdějších předpisů) zabezpečuje adresnou pomoc rodinám s nezaopatřenými dětmi ve stanovených sociálních situacích, na jejichž řešení rodina vlastními silami a prostředky nestačí. Jedná se o různé obtížné životní situace jako je například nedostatečný příjem, péče o novorozence nebo malé dítě, neúplnost rodiny apod. Systém rovněž finančně přispívá rodinám a jednotlivcům s nízkými příjmy k úhradě nákladů na bydlení. Spadají sem přídavky na děti, příspěvek na bydlení, rodičovský příspěvek, porodné a taktéž pohřebné.

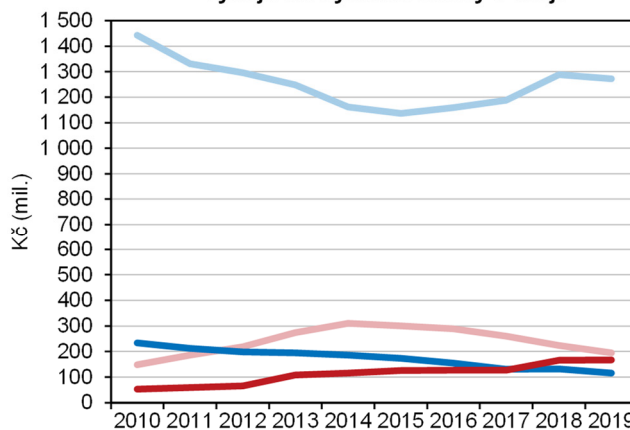
Graf 2.23. Výdaje na dávky státní sociální podpory a pěstounské péče ve Zlínském kraji a ČR

Pramen: MPSV

Výdaje v kraji a ČR v roce 2019 v %



Výdaje na vybrané dávky v kraji¹⁾



¹⁾ do roku 2012 podle výplatního místa, od roku 2013 podle místa trvalého bydliště příjemce

Nevyšší hodnota vyplacených dávek v kraji byla za sledované období v roce 2018.

Hodnota vyplacených dávek v roce 2014 (vč. pěstounské péče) činila 1 780,4 mil. Kč. Nejvyšší výdaje za sledované období byly v roce 2018 (1 818,6 mil. Kč). Dávky vyplacené ve Zlínském kraji v roce 2019 činily 1 756,0 mil. Kč, což tvořilo podíl na výdajích v celé České republice 4,6 %. Největší podíl na dávkách tvořil v kraji rodičovský příspěvek (72,4 %), následovaný příspěvkem na bydlení (11,1 %). V celé ČR bylo rozložení podílů také nejvyšší za rodičovský příspěvek (64,6 %) a 18,7 % za příspěvek na bydlení.

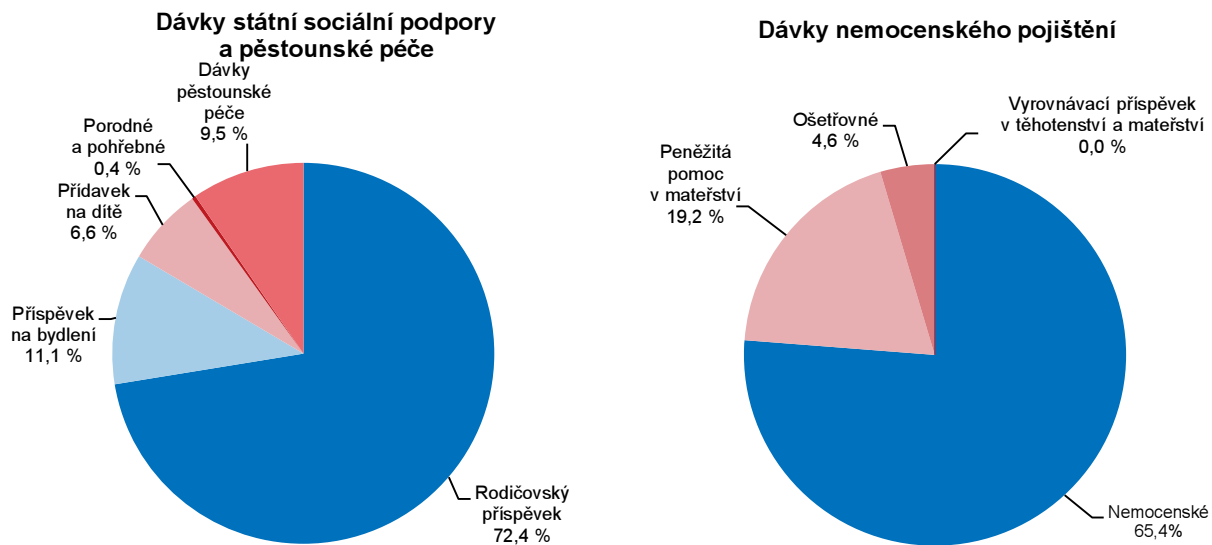
V roce 2019 činila dávka sociální podpory v přepočtu na jednoho obyvatele v kraji 3 014 Kč.

Nejvyšší částky na dávky státní sociální podpory v přepočtu na jednoho obyvatele (včetně pěstounské péče) v roce 2019 byly vyplaceny v Moravskoslezském kraji (4 344 Kč), následoval Ústecký (4 193 Kč) a Liberecký kraj (3 732 Kč). Nejnižší výdaje byly zaznamenány v Plzeňském (3 040 Kč) a Zlínském kraji (3 014 Kč). V roce 2014 ve Zlínském kraji tato částka činila 3 039 Kč. V roce 2019 v České republice činil výdaj na SSP dávky na 1 obyvatele o 0,3 % méně, než v roce 2014.

Podle okresů Zlínského kraje byly zjištěny v roce 2019 nejvyšší výdaje na dávky státní sociální podpory v okrese Zlín (505,2 tis. Kč), následoval okres Vsetín (408,5 tis. Kč), Uherské Hradiště (367,6 tis. Kč) a Kroměříž (307,3 tis. Kč).

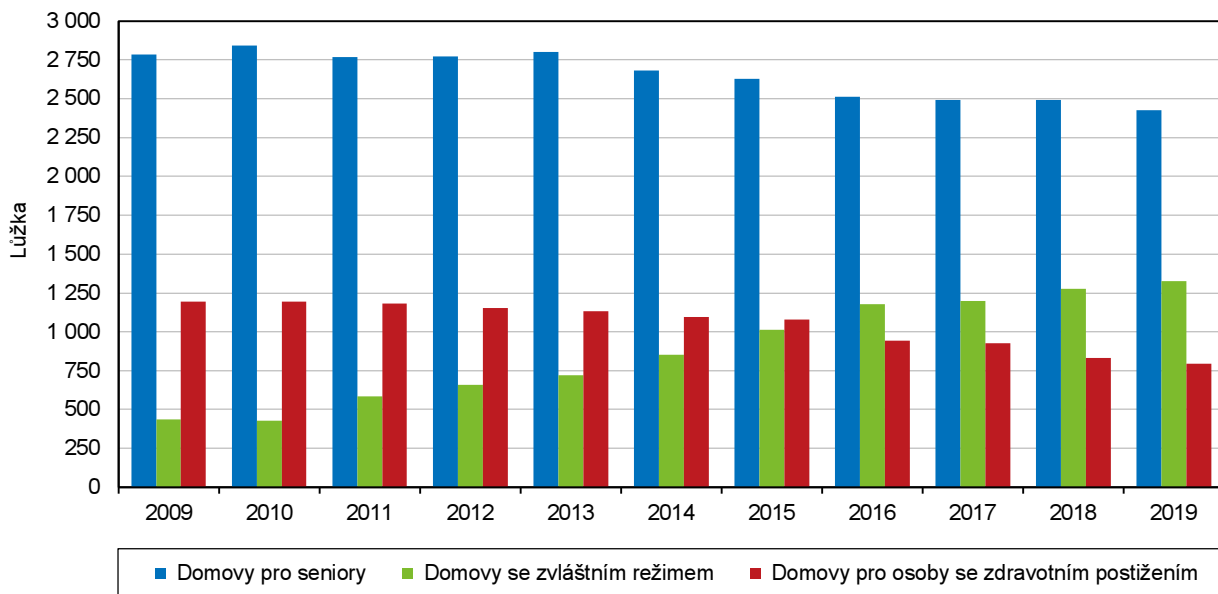
Graf 2.24 Výdaje na dávky státní sociální podpory a nemocenského pojištění ve Zlínském kraji v roce 2019

Pramen: MPSV



Graf 2.25 Lůžka ve vybraných pobytových zařízeních sociálních služeb ve Zlínském kraji

Pramen: MPSV



Zatímco počty lůžek v domovech pro seniory a v domovech pro osoby se zdravotním postižením během let klesaly, u domovů pro osoby se zvláštním režimem rostly.

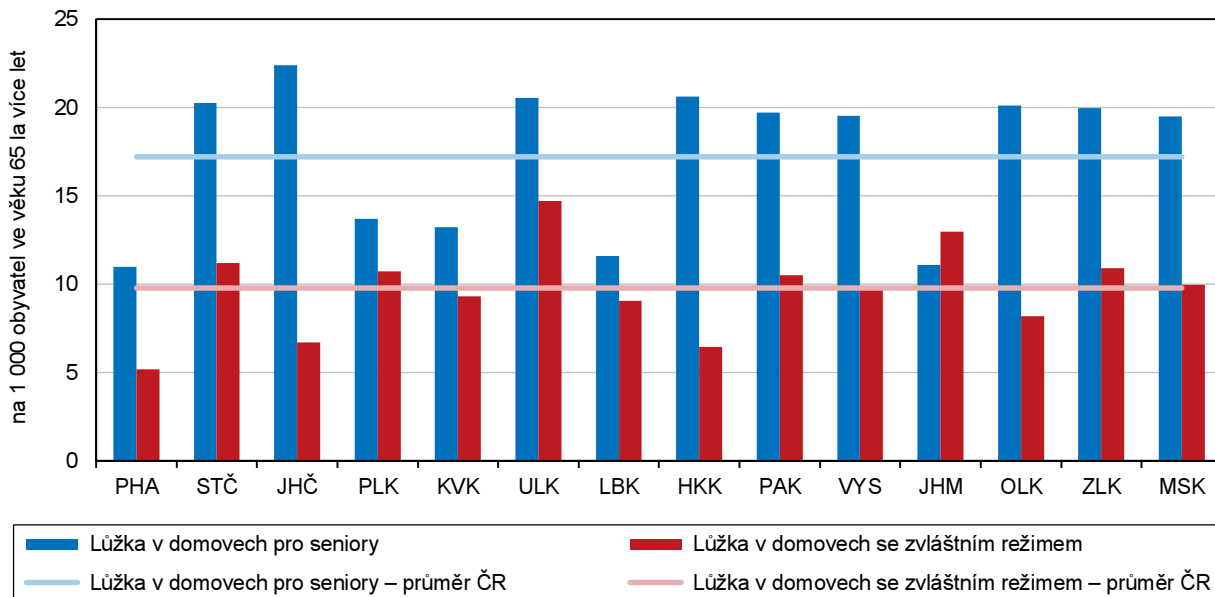
Hlavním smyslem sociálních služeb je zajištění pomoci při péči o vlastní osobu, zajištění stravování, ubytování, pomoci při zabezpečení chodu domácnosti, ošetrování, pomoc s výchovou, poradenství, zprostředkování kontaktu se společenským prostředím, psycho- a socioterapie a pomoc při prosazování práv a zájmů. Sociální služby se poskytují jako služby pobytové, ambulantní nebo terénní. Nejčastěji využívaným druhem pobytových služeb jsou domovy pro seniory. Ve Zlínském kraji bylo v loňském roce 39 domovů pro seniory (zvýšení mezi lety 2014 a 2019 o 1 zařízení) počet lůžek se snížil na 2 424 (o 257). V kraji bylo 17 domovů pro osoby se zdravotním postižením (snížení o 1 domov) a počet lůžek během sledovaných let poklesl o 300. Za toto období se počet zařízení se zvláštním



režimem zvýšil o 7. V roce 2019 jich měl kraj 26 a počet lůžek se zde navýšil od roku 2014 o 471.

Graf 2.26 Lůžka v domovech pro seniory a v domovech se zvláštním režimem v krajích v roce 2019

Pramen: MPSV

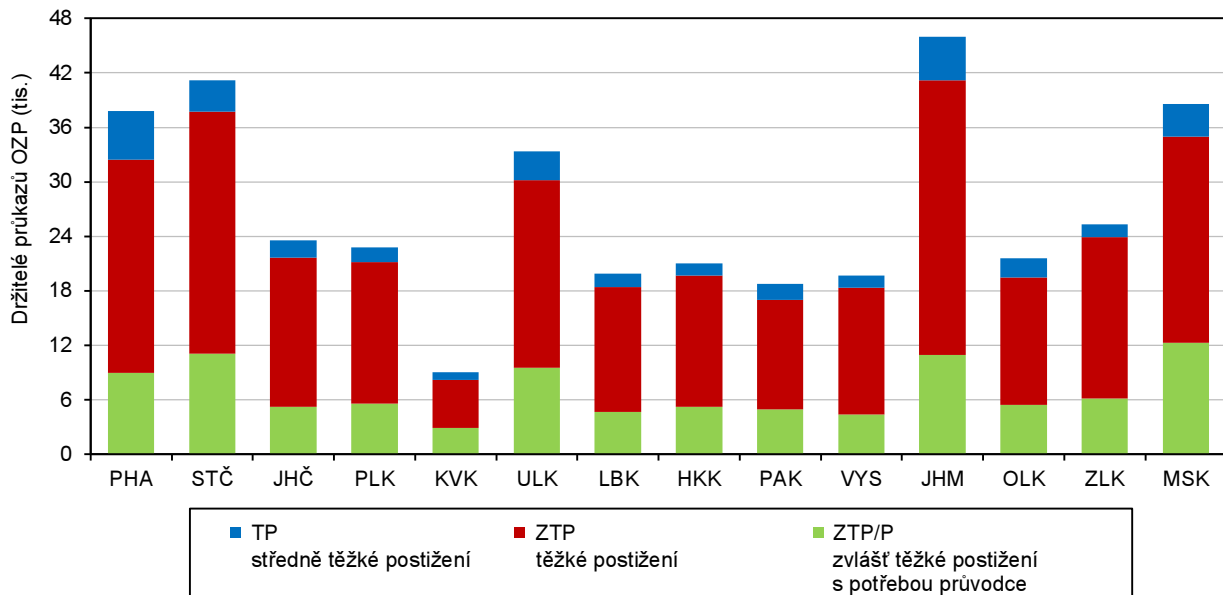


Nejvíce se počet zařízení pro osoby se zvláštním režimem zvýšil v Moravskoslezském kraji (o 11, tj. o 890 míst), v Praze (o 10, tj. o 777 lůžek). Ve Středočeském kraji došlo k nárůstu o 8 zařízení, avšak o celých 1 008 lůžek.

Počty azylových domů ve Zlínském kraji průběžně kolísaly v daném období mezi 12 až 13 zařízeními a v roce 2019 jich bylo 12 s 363 lůžky (pokles o 17 míst). Narostl počet chráněných bydlení z 5 v roce 2014 na 19 v roce 2019. Díky tomu vzrostla i kapacita lůžek o 169.

Graf 2.27 Držitelé průkazů osob se zdravotním postižením dle typu průkazu v krajích k 31. 12. 2019

Pramen: MPSV



Počet držitelů zdravotnických průkazů se zvyšoval.

Nárok na průkaz osoby se zdravotním postižením má osoba starší jednoho roku s tělesným, smyslovým nebo duševním postižením charakteru dlouhodobě nepříznivého zdravotního stavu, které podstatně omezuje její schopnost pohyblivosti nebo orientace, včetně osob s poruchou autistického spektra.

Nárok na průkaz osoby se zdravotním postižením označený symbolem „TP“ (průkaz TP) má osoba se středně těžkým funkčním postižením pohyblivosti nebo orientace. Nárok na průkaz osoby se zdravotním postižením označený symbolem „ZTP“ (průkaz ZTP) má osoba s těžkým funkčním postižením pohyblivosti nebo orientace. Nárok na průkaz osoby se zdravotním postižením označený symbolem „ZTP/P“ (průkaz ZTP/P) má osoba se zvláště těžkým funkčním postižením nebo úplným postižením pohyblivosti nebo orientace s potřebou průvodce.

Ve Zlínském kraji od roku 2017 do 2019 počet držitelů průkazů (stav v prosinci příslušného roku) vzrostl o 3 205 osob na 25 377. Z toho v roce 2019 tvořilo 5,8 % průkazů TP, 69,9 % průkazů ZTP a 24,3 % ZTP/P. Celkově z nich bylo více žen (53,1 %) a méně mužů (46,9 %). Věkově nejpočetnější skupinou u průkazů TP a ZTP/P byly osoby ve věku 15-64 let (v roce 2017 TP 613, 2019 pak 762) (ZTP/P v roce 2017 – 2 938, 2019 potom 3 042). U držitelů průkazů ZTP převládala věková kategorie 65 a více let (2007 – 11 208; 2019 – 13 498 osob).

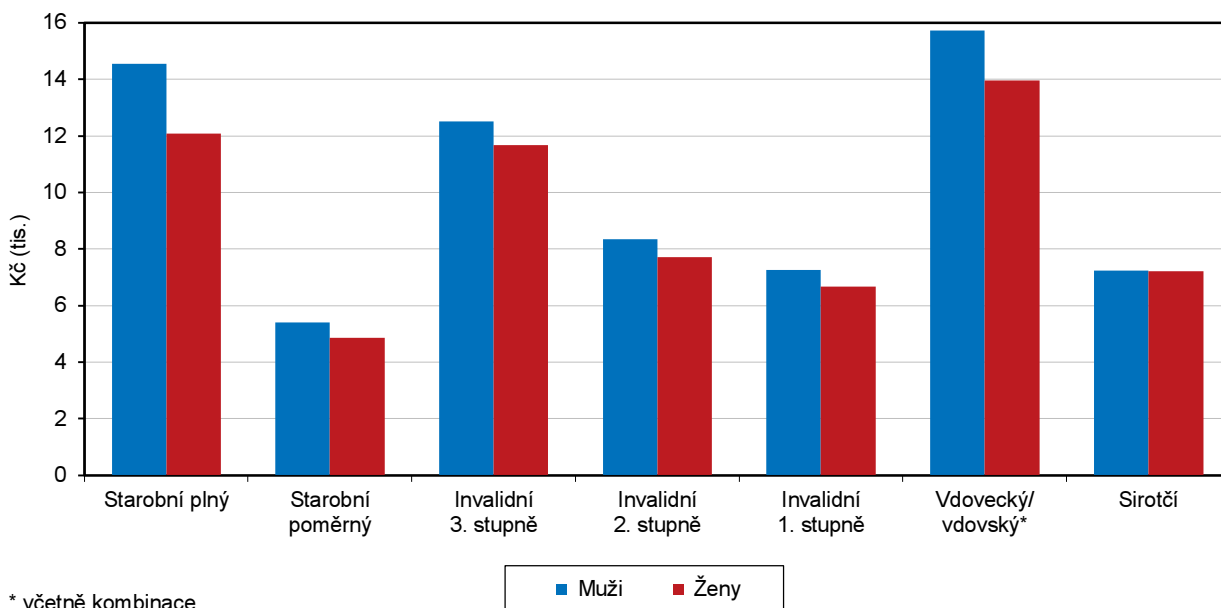
Důchody, důchodci

Počet příjemců důchodů meziročně vzrostl o 484 osob.

Počet příjemců důchodu se ve sledovaném období postupně zvyšoval až na 169,6 tis. osob v roce 2019. Proti roku 2014 jde o nárůst o 1,4 %, tedy zvýšení o 2 296 osob. Z dlouhodobého pohledu dosáhl počet příjemců důchodu v kraji svého maxima v roce 2011 (169,2 tis. osob), pokles v následujících letech se zastavil v roce 2014. Mezi osobami pobírajícími některý z důchodů převažovaly ženy, jejich podíl se pohyboval na úrovni 60 %. V posledním roce sledovaného období pobíralo nějaký druh důchodu 69,1 tis. mužů a 100,5 tis. žen.

Graf 2.28 Průměrné důchody podle druhu důchodu a pohlaví ve Zlínském kraji v prosinci 2019

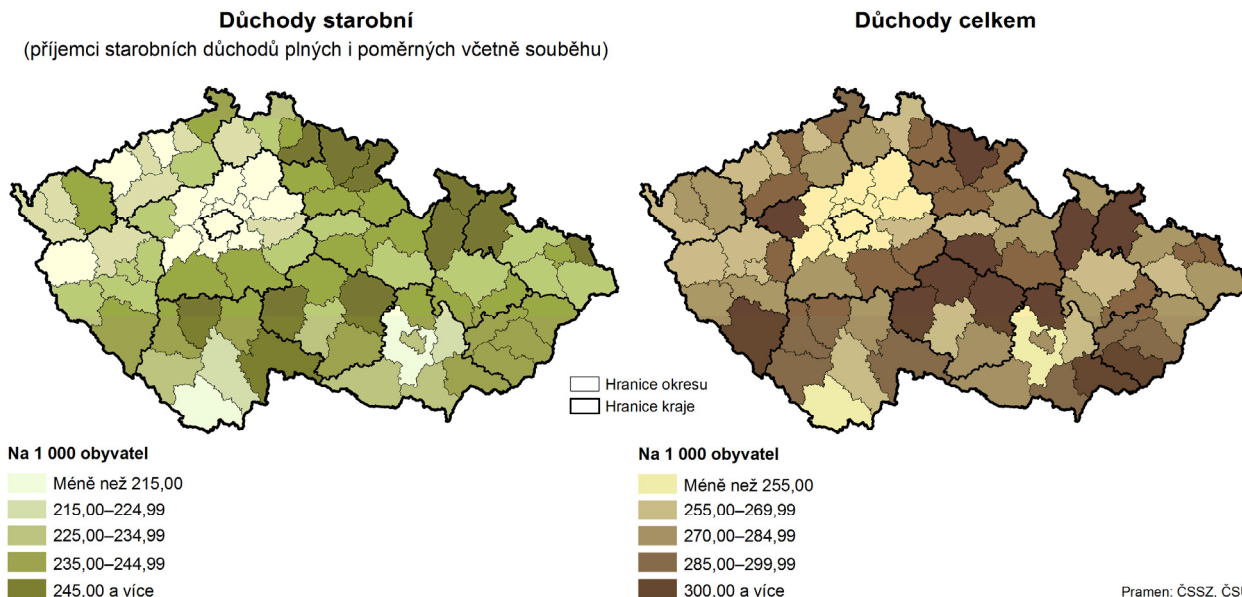
Pramen: ČSSZ



Převládají příjemci starobního důchodu.

Rozhodující význam mezi příjemci důchodu měly osoby pobírající starobní důchod, ať už spolu s vdovským/vdoveckým důchodem nebo samostatně, podle metodiky MPSV ČR bez poměrného starobního důchodu. V roce 2019 jejich počet dosáhl 140,2 tis., tedy o 4,6 tis. více než v roce 2014. Převažovaly ženy, jejich podíl představoval 61,2 %.

Příjemci důchodů v okresech v prosinci 2019



Počet starobních důchodců se zvyšuje.

Počet osob, které pobíraly starobní důchod sólo bez souběhu s vdovským či vdoveckým důchodem, každoročně rostl v celém sledovaném období. V roce 2019 pobíralo tento důchod 103,6 tis. osob, což je o 5,3 tis. osob více než v roce 2014. Vzhledem k věkové struktuře obyvatel kraje bylo větší zastoupení žen, představovaly 52,6 %.

Výrazná převaha žen v příjemcích pozůstalostních důchodů.

Převážnou část příjemců pozůstalostních důchodů představují ženy, podíl se pohyboval mezi 85 až 86 %. U žen počet příjemců každoročně klesal, za celé období o 4,9 %, to představuje pokles o 1,7 tis. osob. U mužů byl vývoj nerovnoměrný, počet v roce 2019 zůstal na úrovni roku 2014. V roce 2019 pobíralo vdovský důchod 33 047 žen a vdovecký důchod 5 651 mužů.

Počet invalidních důchodců zůstal na úrovni roku 2016.

Invalidní důchod pobíralo v kraji 25,4 tis. osob, z toho v 44,4 % se jednalo o invalidní důchod třetího stupně a jeho průměrná výše byla 12 141 Kč. Invalidní důchod druhého stupně pobíralo 15,9 % a jeho průměrná výše byla 8 057 Kč. U prvního stupně to bylo 6 959 Kč a nárok na něj mělo 39,7 % z celkového počtu uživatelů invalidního důchodu. Za sledované období (2014 až 2019) klesl celkový počet osob s nárokem na invalidní důchod téměř o 1,0 tis. osob. Ve struktuře osob s invalidním důchodem se ve sledovaném období snížilo zastoupení osob s invalidním důchodem třetího stupně, u ostatních kategorií se podíl zvýšil.

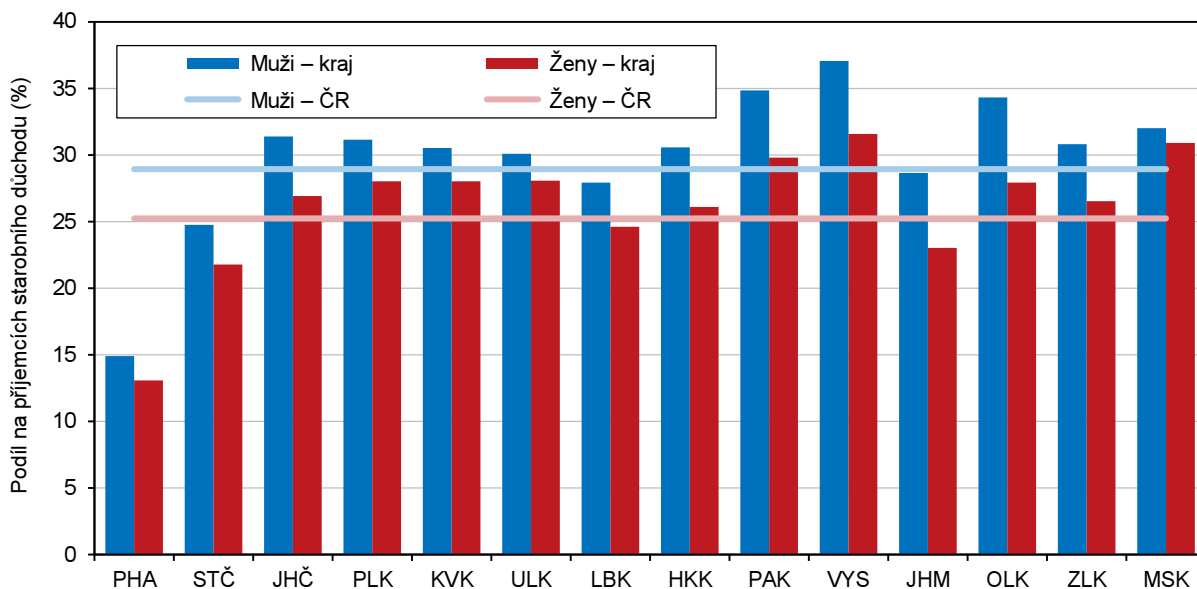
Roste počet osob s předčasným důchodem.

Složitá situace osob v předdůchodovém věku na trhu práce nebo zdravotní stav spolu se zvyšováním důchodového věku vede k předčasnému odchodu do důchodu. V roce 2019 předčasný starobní důchod včetně souběhu pobíralo o 5,1 tis. osob více než v roce 2014. U mužů vzrostl počet o 2,1 tis. osob, u žen byl nárůst vyšší, představoval 3,0 tis. osob. V roce 2019 tento druh důchodu pobíralo v kraji 16,7 tis. mužů a 22,8 tis. žen. Na celkovém počtu příjemců starobních důchodů (včetně

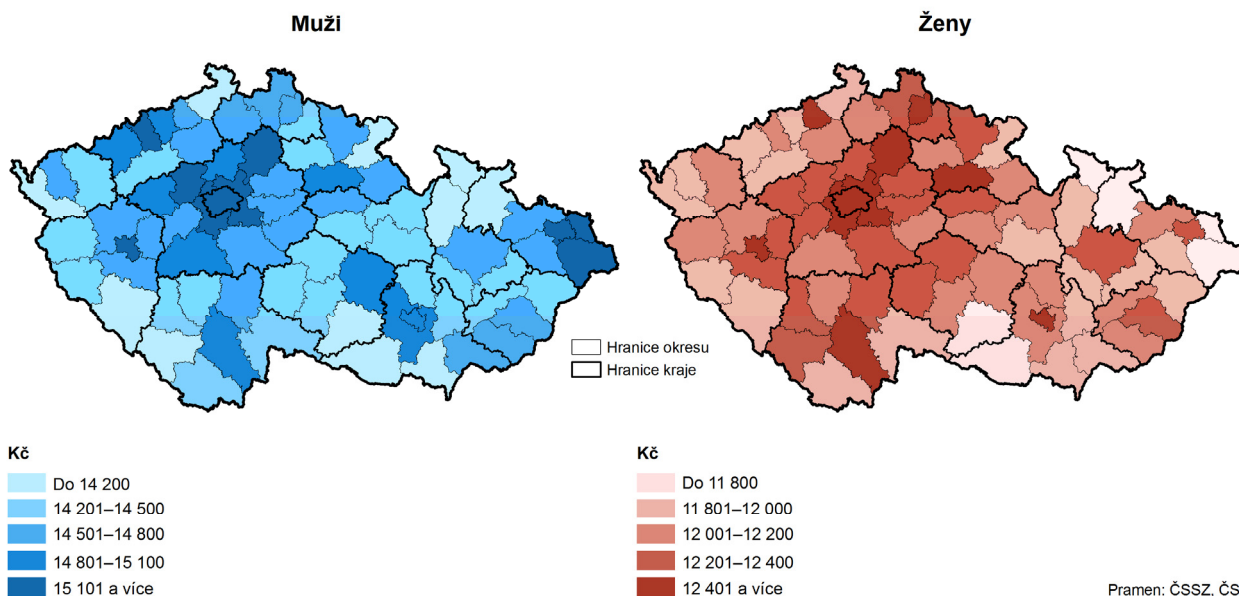
souběhu s vdovským nebo vdoveckým důchodem) se osoby s předčasným důchodem v roce 2019 podílely 28,2 %. Je to o 2,8 proc. bodu vyšší podíl než v roce 2014. U mužů se podíl zvýšil na 30,8 %, u žen na 26,5 %. Mezi okresy Zlínského kraje byl zjištěn nejvyšší podíl v okrese Vsetín, a to jak u mužů (35,4 %), tak u žen (31,1 %).

Graf 2.29 Příjemci předčasného starobního důchodu podle pohlaví v krajích v prosinci 2019

Pramen: ČSSZ



Průměrný měsíční starobní důchod plný (sólo) podle pohlaví v okresech v prosinci 2019



Průměrný starobní důchod sólo v kraji byl dlouhodobě pod republikovým průměrem.

Průměrný starobní důchod (bez souběhu s vdovským/vdoveckým důchodem, bez poměrného starobního důchodu) ve Zlínském kraji na konci roku 2019 činil 13 261 Kč, byl proti průměru ČR nižší o 226 Kč a ve srovnání s ostatními kraji byl pátý nejnižší. Nejvyšší důchody byly vypláceny v Hl. m. Praze, nejnižší



v Karlovarském kraji. Starobní „sólo“ důchod mužů v kraji dosáhl v prosinci 2019 částky 14 560 Kč, žen 12 090 Kč.

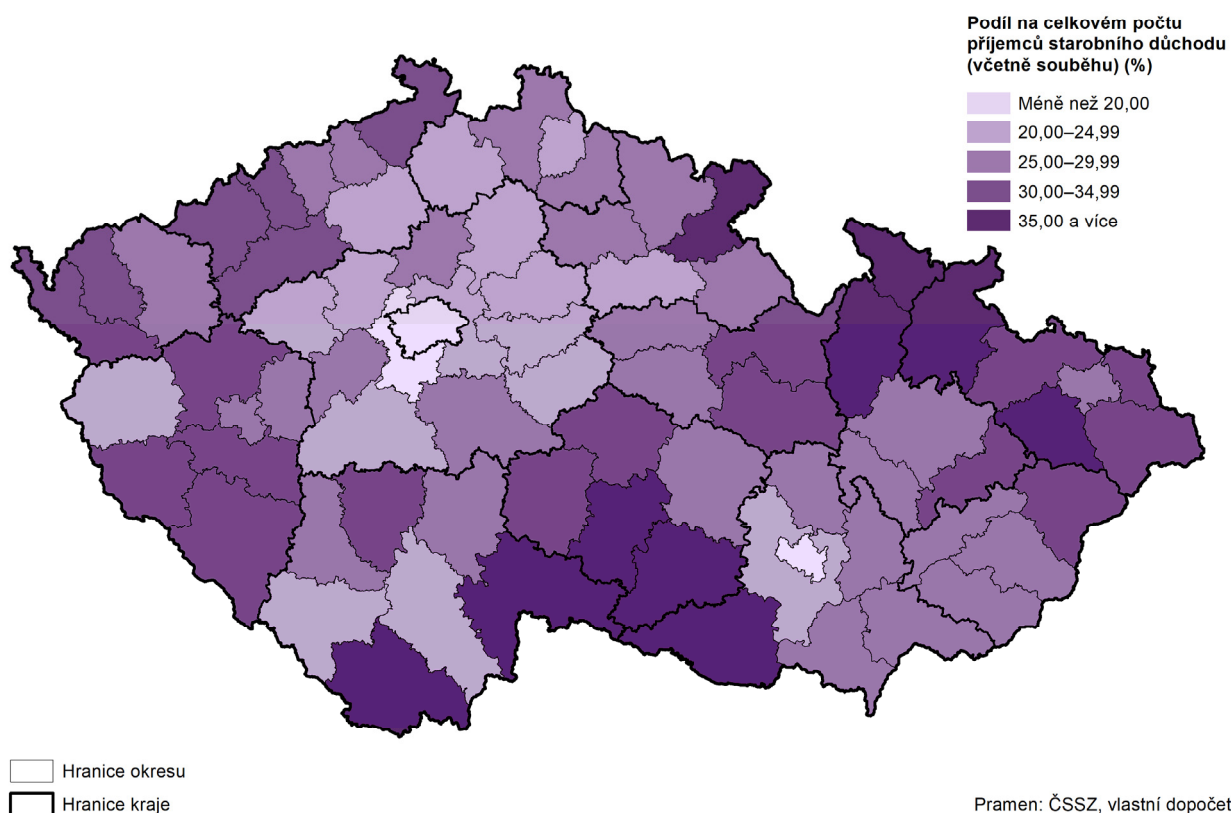
Starobní důchod žen o více než 2 tis. Kč nižší proti mužům.

Průměrný důchod žen představuje 83,0 % průměrného důchodu mužů. Rozdíl mezi průměrným důchodem mužů a žen se neustále zvyšuje, z 2 127 Kč v roce 2014 na 2 470 Kč v roce 2019.

Ve srovnání s mediánem mezd představuje průměrný důchod u mužů 45,5 % a u žen 46,6 % mzdového mediánu. Ve sledovaném období se podíl průměrného starobního důchodu sólo na mzdovém mediánu každoročně snižoval z 51,4 % na 44,6 % v roce 2018. V roce 2019 mírně vzrostl na 45,5 %.

Mezi muži je u starobního důchodu sólo nejčastější důchod ve výši 13 999 až 15 999 Kč, pobíralo ho téměř 52,8 % osob. U žen je to ve výši 10 999 až 12 999 Kč, a pobíralo ho 55,4 % žen. V případě starobního důchodu vypláceného s pozůstalostním důchodem je nejčastější důchod ve výši 14 999 až 16 999 Kč, ten pobíralo 3,2 tis. mužů. U žen je to důchod ve výši 13 999 až 15 999 Kč, na něj mělo nárok 21,1 tis. žen.

Příjemci předčasného starobního důchodu v okresech v prosinci 2019



Kriminalita, dopravní nehody, požáry

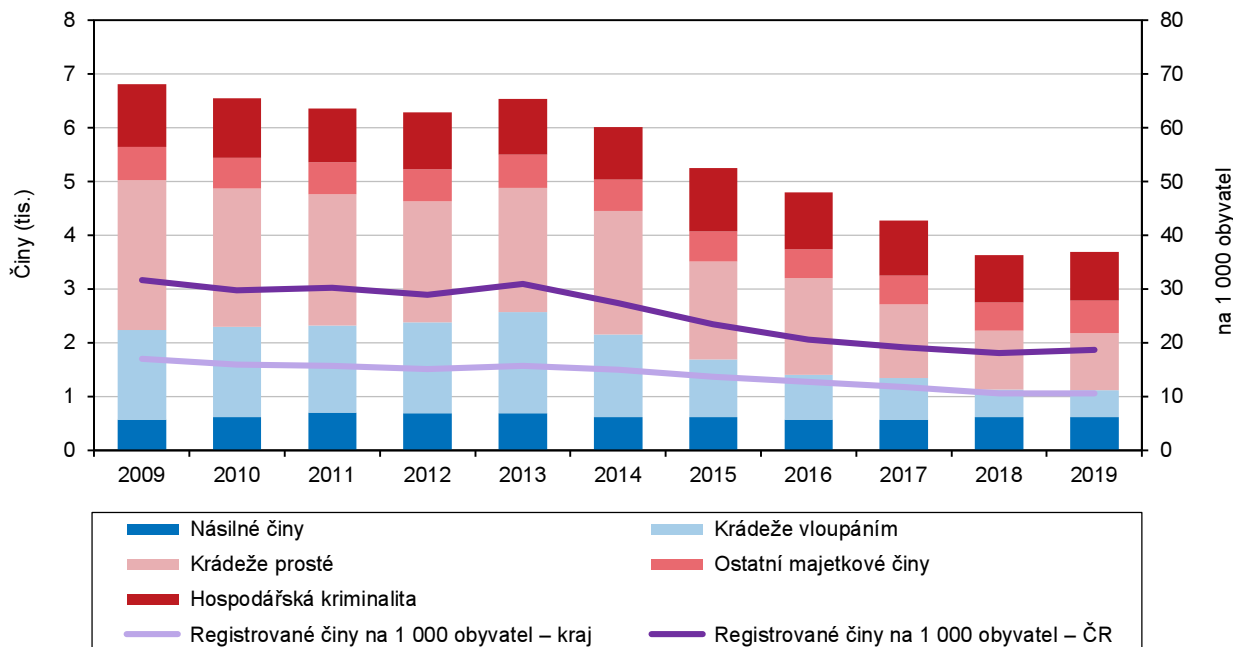
Celková kriminalita v kraji klesala.

Ve Zlínském kraji počet registrovaných trestných činů (kriminalita celková) v období 2014 až 2019 klesl celkem o 2 622 činů, čímž se hodnota v loňském roce dostala na 6 185 skutků (pokles o 29,8 % trestných činů). Při porovnání okresů kraje bylo nejméně trestných činů v roce 2019 spácháno v okrese Uherské Hradiště (1 247; snížení o 736 činů oproti roku 2014), následovalo Kroměřížsko (1 300; pokles o 213 skutků), Vsetínsko (1 748; snížení o 655 činů) a okres Zlín (1 890; pokles o 1 018

skutků). Za Českou republiku se snížil počet trestných činů o 89 439, na 199 221 skutků. V rámci registrovaných trestných činů na 1 000 obyvatel středního stavu se v roce 2019 Zlínský kraj mezi ostatními celky zařadil na nejnižší místo s 10,6 činy, přičemž celorepublikově šlo o 18,7 činů. Největší počet skutků vykázalo Hlavní město Praha (37,9) a Ústecký kraj (20,8).

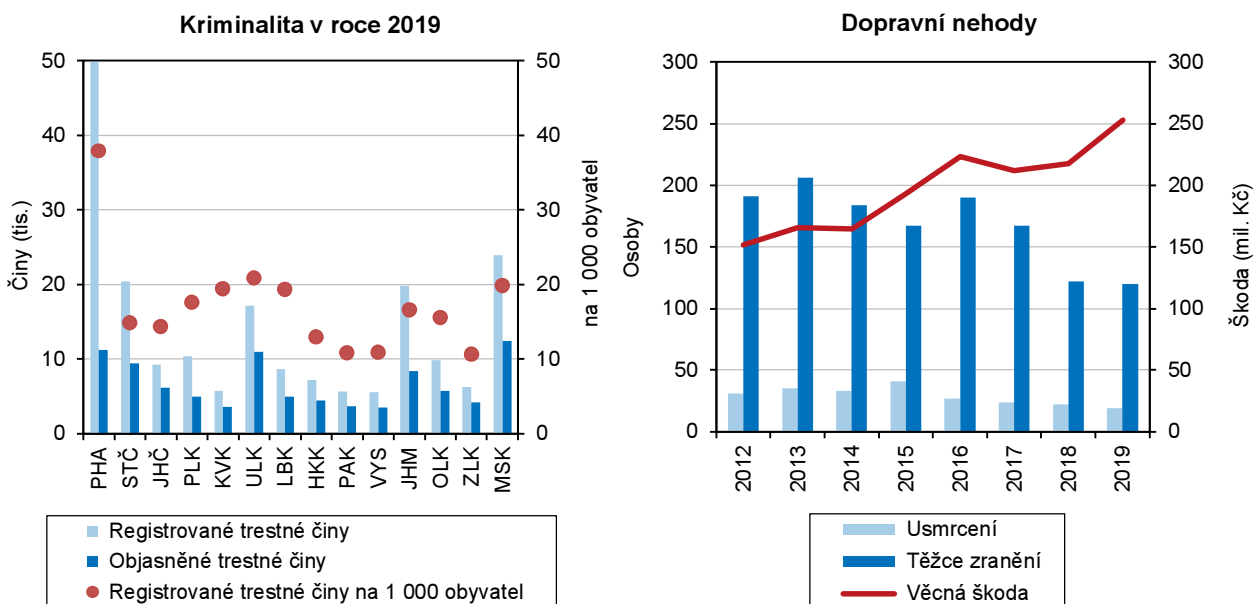
Graf 2.30 Registrované trestné činy ve Zlínském kraji

Pramen: Policejní prezidium ČR



Graf 2.31 Kriminalita v krajích a dopravní nehody ve Zlínském kraji

Pramen: Policejní prezidium ČR



Objasněnost trestných činů za celkovou kriminalitu v kraji stoupala.

Ve Zlínském kraji se v období 2014 – 2019 počet násilných a mravnostních trestných činů příliš neměnil (na počátku 726, na konci 742), nejméně jich bylo zaznamenáno v roce 2016 (661). Počet těchto činů na 1 000 obyvatel se pohyboval



mezi 1,1 až 1,3. V roce 2019 bylo vyšetřováno 25 znásilnění (v r. 2014 celkem 29) a 2 vraždy (nejvíce v r. 2015 – 13 vražd, v r. 2014 – 8).

Největší počet znásilnění mezi okresy Zlínského kraje celkově za sledované období byl hlášen v okrese Uherské Hradiště (49) a nejméně v okrese Vsetín (27). Za stejnou dobu se událo nejvíce vražd v okrese Zlín (13) a nejméně v okresech Kroměříž a Vsetín (shodně 9 vražd).

Objasněnost trestných činů (celková kriminalita) stoupala, nejméně neobjasněných činů bylo v roce 2018 (1 954), objasněno 68,5 %. V roce 2019 bylo v kraji 479 stíhaných právnických osob a 85 730 fyzických osob (z toho 70 877 mužů a 14 853 žen).

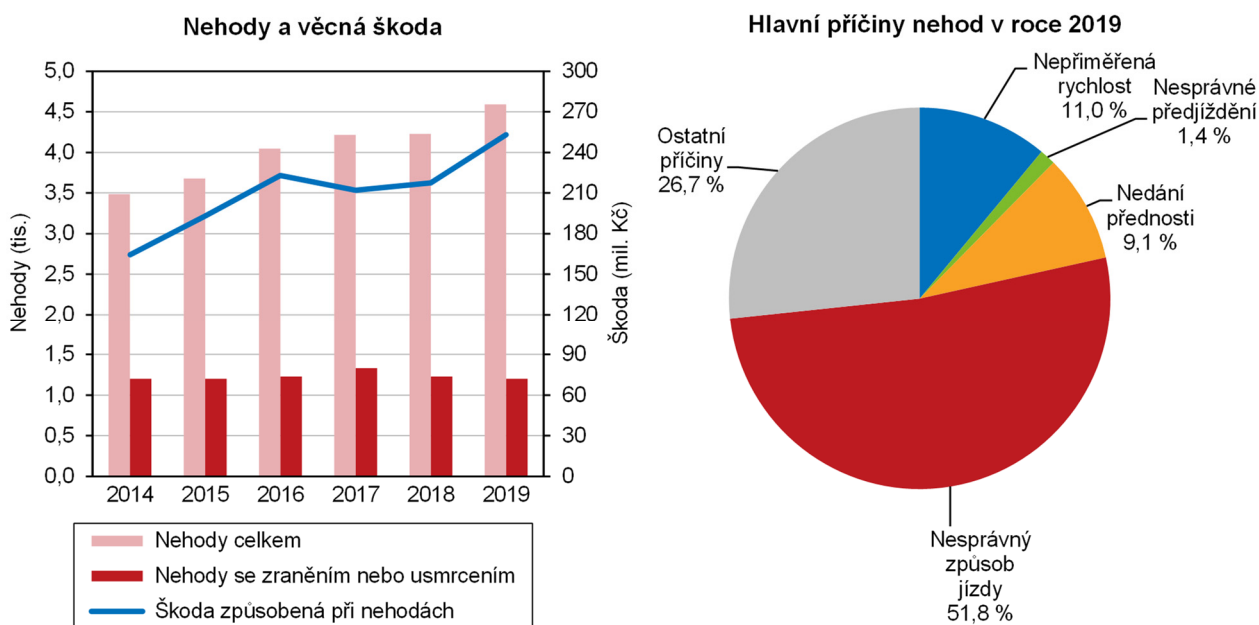
Počet dopravních nehod stoupal.

Počet dopravních nehod ve Zlínském kraji se zvýšil od roku 2014 o 1 108 na 4 592 v roce 2019 (o 32,0 %). Hlavní příčinou v roce 2019 byl nesprávný způsob jízdy, 2 378 případů; tj. 51,8 %. Nejvíce nehod na 1 000 obyvatel se v roce 2019 stalo v Hlavním městě Praze (16,3), následoval Ústecký kraj s 13,8 a Středočeský kraj (11,6). Zlínský kraj se 7,9 nehodami na 1 000 obyvatel byl na 11. příčce. Nejméně nehod bylo zaznamenáno v Jihomoravském kraji (6,8).

Mezi okresy Zlínského kraje byl nejvyšší počet nehod v okrese Zlín (8,3 na 1 000 obyvatel) a nejméně na Vsetínsku (7,0). Počet usmrčených během sledovaného období kolísal mezi nejvyšším počtem 41 v roce 2015, až se v roce 2019 snížil na nejnižší hodnotu 19 osob.

Graf 2.32 Dopravní nehody ve Zlínském kraji

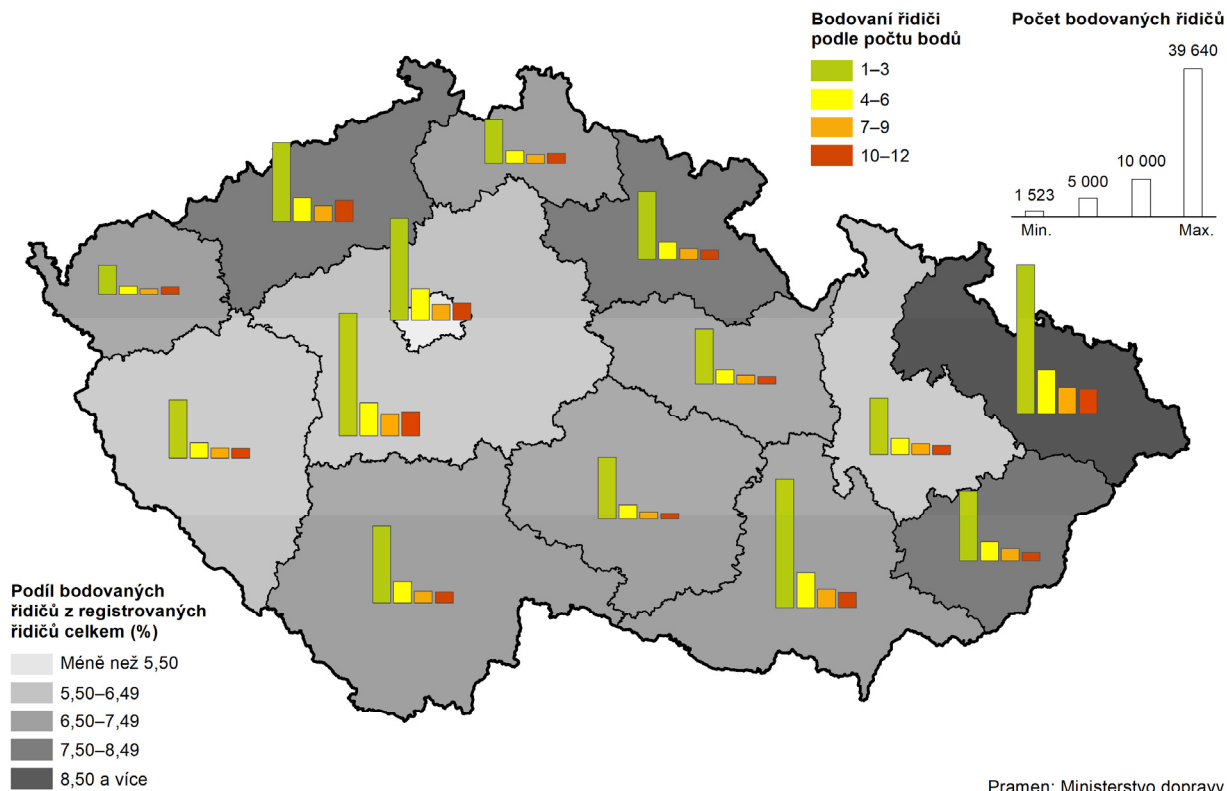
Pramen: Policejní prezidium ČR



Podíl bodovaných řidičů v kraji vzrostl.

Počet bodovaných řidičů (podíl na celkovém počtu řidičů) v roce 2014 v kraji činil 8,3 %, čímž se dostal na 8. pozici mezi ostatními kraji. Nejvíce bodovaných řidičů bylo v Ústeckém kraji (10,8 %) a v Libereckém a Karlovarském kraji (shodně 9,4 %). V roce 2019 už byl Zlínský kraj na 2. místě s 7,8 % bodovanými řidiči, hned za Moravskoslezským krajem (8,9 %).

Bodové hodnocení řidičů v krajích k 31. 12. 2019

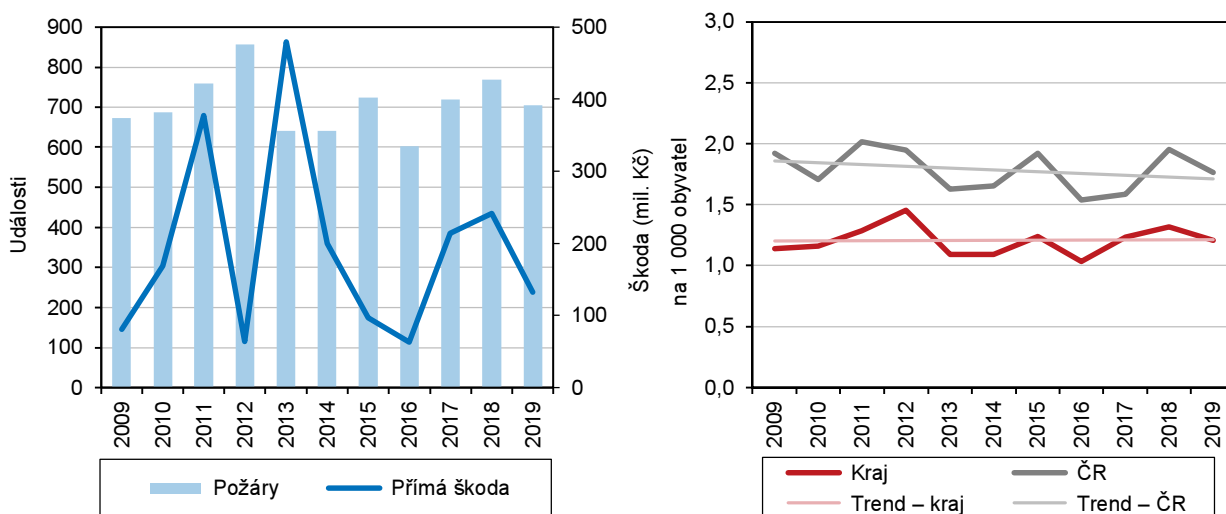


Nejvíce požárů bylo zaznamenáno v roce 2018.

Množství požárů ve Zlínském kraji se ve sledovaném období dostalo nad 700 v letech 2015 – 723, 2017 – 719, 2018 – 769, 2019 – 704, ale ve 2 letech, 2014 (640) a 2016 (602) se dostalo pod tuto hranici. V roce 2014 se událo v republice nejvíce požárů na 1 000 obyvatel v Ústeckém a Karlovarském kraji (2,5; resp. 2,2). Zlínský kraj s hodnotou 1,1 se zařadil na poslední pozici. Obdobně tomu bylo i v roce 2019, kdy se oba výše zmíněné kraje opět dostaly na první a druhou pozici (Ústecký – 2,6, Karlovarský kraj – 2,4) a Zlínský kraj s množstvím 1,2 požárů na 1 000 obyvatel byl opět na nejnižší příčce.

Graf 2.33 Požáry ve Zlínském kraji

Pramen: Hasičský záchranný sbor ČR



Přímá škoda způsobená požáry se v kraji během let 2014 až 2019 značně lišila. Zatímco v prvním roce činila 199,6 mil. Kč, v letech 2015 a 2016 se dostala pod 100 mil. Kč (96,3 a 63,3 mil. Kč), následovaly roky 2017 a 2018, kdy se škoda vyšplhala až nad 200 mil. Kč (213,7 a 241,9 mil. Kč). V roce 2019 se ztráty způsobené požáry snížily na 132,2 mil. Kč. V loňském roce se Zlínský kraj dostal s touto škodou na 8. místo mezi ostatními kraji. Nejvíce ztrát zaznamenal Středočeský kraj (403,4 mil. Kč) a nejméně pak Karlovarský kraj (52,7 mil. Kč).