

1. Demografický vývoj

Územní změny, sídelní struktura

Opět byl zaznamenán pokles počtu obyvatel kraje.

Zlínský kraj byl v roce 2019 svou rozlohou 3 963 km² čtvrtým nejmenším krajem v republice, avšak hustotou obyvatel 149,9 osob/km² patřil k pátému nejlidnatějšímu. Na jeho území se v roce 2019 nacházelo 307 obcí, které byly rozděleny mezi čtyři okresy (Kroměříž, Uherské Hradiště, Vsetín a Zlín). Poslední územní změna se udála k 1. lednu 2013, kdy se k obcím ve vsetínském okrese přiřadily dvě nové obce, a to Krhová a Poličná, které se vyčlenily z města Valašské Meziříčí.

Ke změnám došlo i v členění obcí do skupin podle počtu jejich obyvatel, a to v roce 2015. V obci Bystřička (okres Vsetín) se zvýšil počet obyvatel a obec se tak přesunula se do vyšší skupiny. Naopak ve městě Valašské Klobouky se počet obyvatel snížil a město tak kleslo do kategorie obcí s nižším počtem obyvatel. Z obcí Zlínského kraje mělo 30 statut města. V kraji se nacházelo 13 správních obvodů obcí s rozšířenou působností. Od roku 2014 do roku 2019 došlo k poklesu obyvatelstva v kraji o 2 706 obyvatel, tj. o 0,5 %.

Podíl obyvatelstva ve městech se snížil.

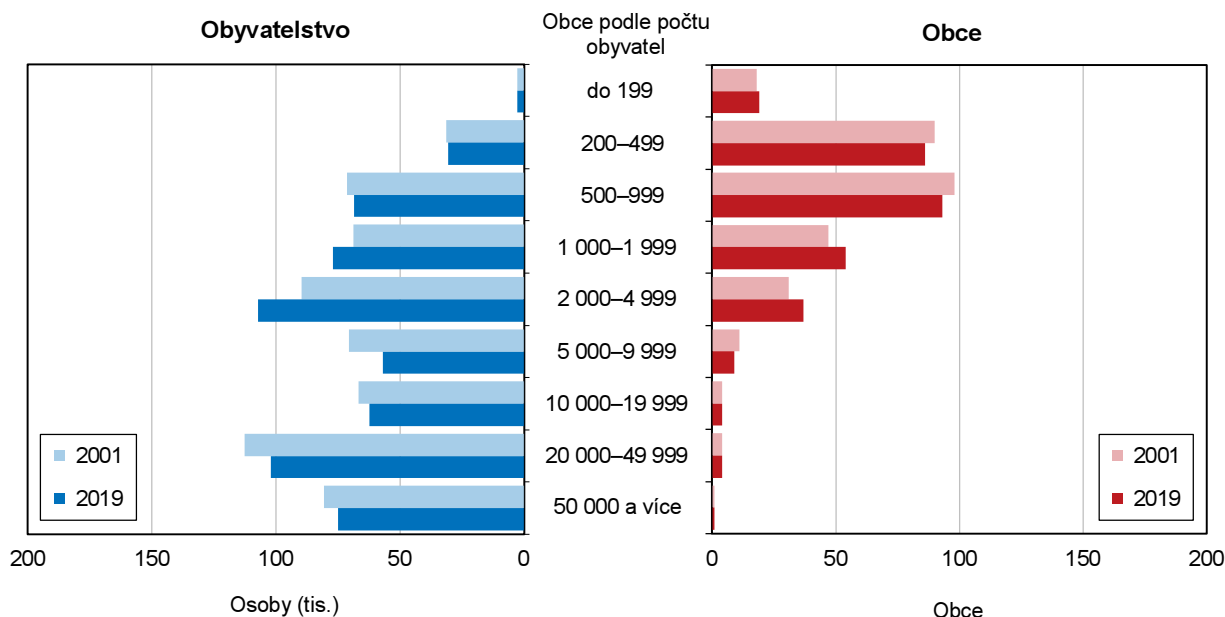
Počet obyvatel ve městech kraje se dlouhodobě snižuje, ve sledovaném období 2014 až 2019 klesl o 3,8 tis. osob. Podíl městského obyvatelstva se mírně snížil na 58,6 %. Ve srovnání s ostatními kraji republiky se jedná o čtvrtý nejnižší podíl. Nižší zastoupení městského obyvatelstva je v Kraji Vysočina, Olomouckém a nejnižší pak ve Středočeském kraji.

K největšímu úbytku osob došlo v kategorii obcí s 5 000-9 999 obyvateli

V období 2001 až 2019 se v kraji zvýšil nejvíce počet osob v obcích v kategorii s 2 000–4 999 obyvateli (o 17 585 osob, tj. 19,6 %). K nárůstu došlo už jen v celcích čítajících 1 000 až 1 999 obyvatel, kde se počet obyvatel zvýšil o 8 326 osob, tj. 12,1 %, v obcích do 199 o 213 obyvatel, tzn. 16,6 %, v kategorii 200–499 (o 648 osob). Nejvyšší pokles osob za stejné období nastal ve skupině obcí s 5 000–9 999 obyvateli. Šlo o odliv 13 644 osob, tj. 19,4 %. Následovaly obce s 20 000–49 999 obyvateli, odkud odešlo 10 330 obyvatel, tj. 9,2 %.

Graf 1.1 Sídelní struktura Zlínského kraje v letech 2001 a 2019 (stav k 31. 12.)

Zdroj: ČSÚ



Počet obcí se nejvíce navýšil v kategorii 1 000–1 900 obyvatel.

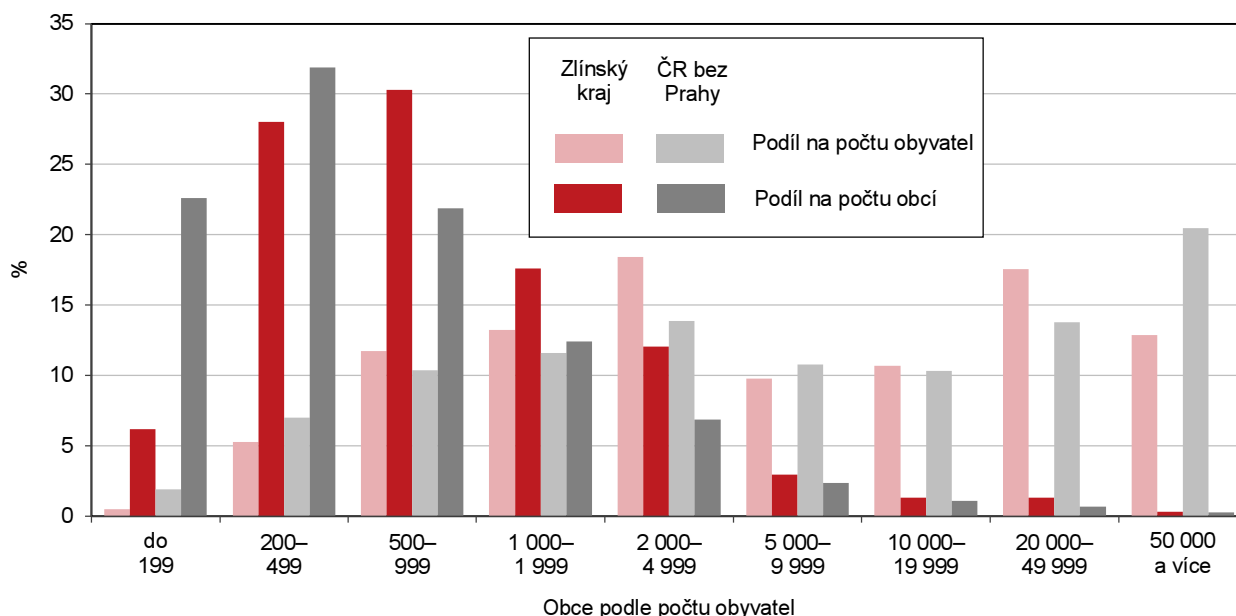
Za sledované období 2001 až 2019 přibyla v kategorii do 199 obyvatel 1 jednotka, následovaly obce s 2 000–4 999 osob s nárůstem o 6 obcí a s 1 000–1 999 osobami, jejichž počet se navýšil o 7. Nejvyšší úbytek zaznamenaly obce s 500–999 obyvateli (5 obcí).

Podle počtu obyvatel nejvíce obcí v kraji bylo v kategorii 500–999 osob.

Ve srovnání s ostatními kraji, mimo Hl. město Prahu, bylo v roce 2019 ve Zlínském kraji nejvíce obcí s počtem obyvatel v kategorii 2 000 až 4 999 (93, tj. 30,3 % z obcí v kraji). Oproti tomu se v ostatních krajích republiky nejvyšší množství jednotek vyskytovalo v osídlení 200–499 osob (nejvíce v Pardubickém a Královéhradeckém kraji – shodně 38,4 %). Zlínský kraj se podílel na celkovém počtu 6 257 obcí v České republice 4,9 % (mimo Hl. město Praha). Nejvyšší podíl (na počtu obyvatel) byl v kraji u celků s 2 000–4 999 obyvateli (18,4 %).

Graf 1.2 Sídlní struktura Zlínského kraje a České republiky (bez Prahy) k 31. 12. 2019

Zdroj: ČSÚ



Vývoj počtu obyvatel

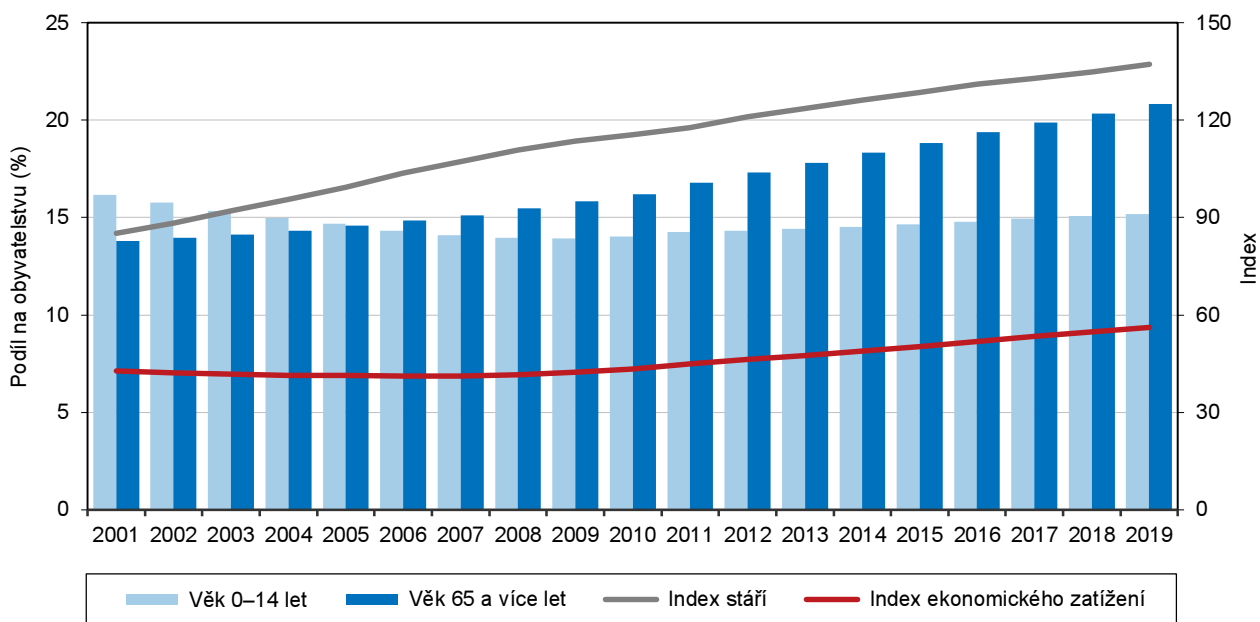
Obyvatel v kraji stále ubývá.

Během období 2014–2019 ubylo ve Zlínském kraji 2 706 obyvatel, což činilo 0,5 % osob. Z toho bylo 2 294 žen. V porovnání let 2014 až 2019 došlo u věkové skupiny 0–14 k nárůstu o 3,5 tis. osob. Z celkového počtu 88 411 osob tohoto věku se podíl žen zvýšil z 48,5 % v roce 2014 na 48,6 % ke konci období. Za stejné období stoupl počet seniorů ve věkové skupině 65+, a to z 107 273 na 121 339 osob, tedy o 14,1 tis. osob. V roce 2014 podíl žen v této skupině činil 60,0 %, v roce 2019 klesl na 59,1 %.

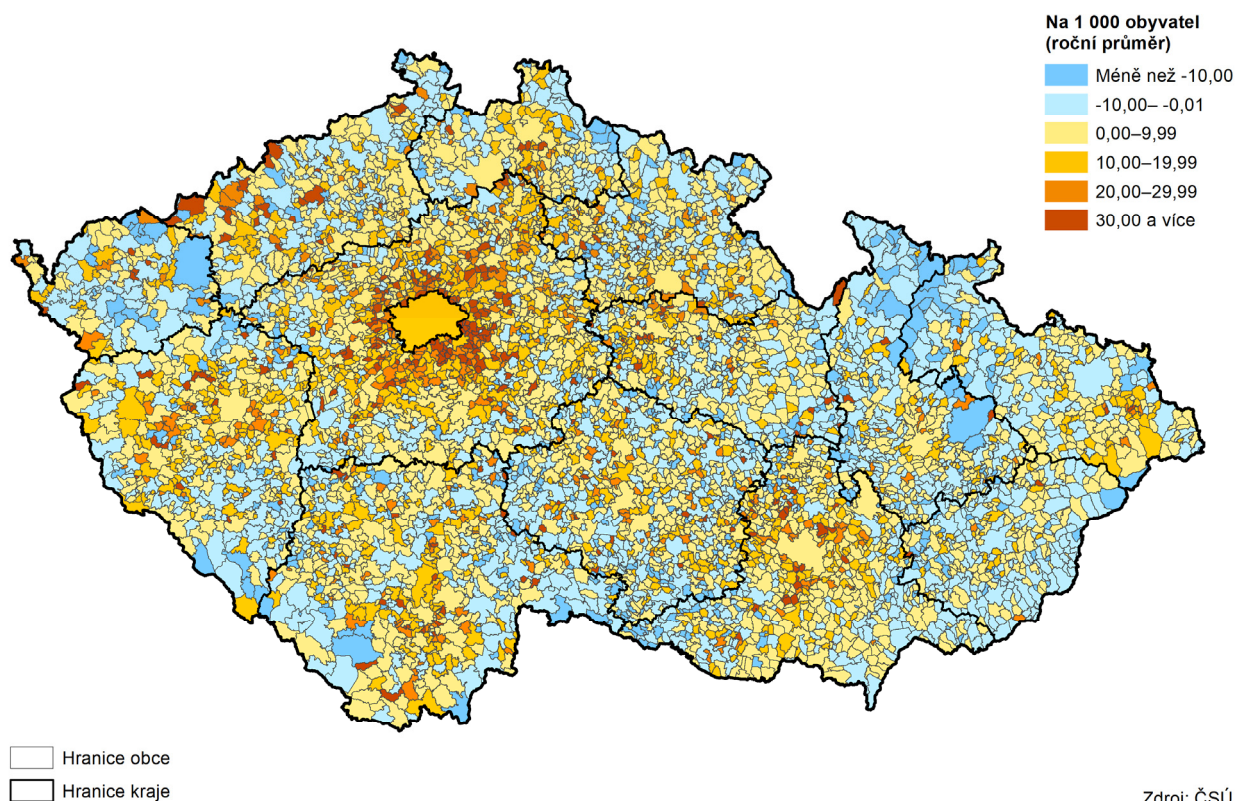
Index stáří se zvýšil z 126,3 na 137,2 a ve srovnání s ostatními kraji byl po celé sledované období druhý nejvyšší. U žen byl index vyšší než u mužů, v roce 2019 představoval 166,9 a byl nejvyšší ze všech krajů. U mužů činil 109,2 a jednalo se o šestou nejvyšší hodnotu mezi kraji. Mezi okresy kraje byl nejnižší index stáří zjištěn v okrese Vsetín, a to 131,9. V ostatních okresech přesahoval hranici 138 %. Index ekonomického zatížení vzrostl z hodnoty 48,9 v roce 2014 na 56,3 v roce 2019. Největší rozdíl mezi okresy nastal na Kroměřížsku, kde na začátku sledovaného období index činil 48,8 a na konci 56,8.

Graf 1.3 Věková struktura a věkové indexy obyvatel ve Zlínském kraji (stav k 31. 12.)

Zdroj: ČSÚ



Celkový přírůstek/úbytek počtu obyvatel v obcích v letech 2014 až 2019



Zvýšil se počet živě narozených dětí.

V roce 2019 se ve Zlínském kraji živě narodilo 5 774 dětí, což je o 175 dětí více (o 3,1 %) než v roce 2014. Oproti roku 2001 jde o nárůst o 11,7 %. Nejvíce narozených bylo za rok 2019 ve Zlínském okrese (1 889) a nejméně v okrese Kroměříž (1 005). Nejvyšší přepočten na 1 000 obyvatel středního stavu byl zjištěn ve

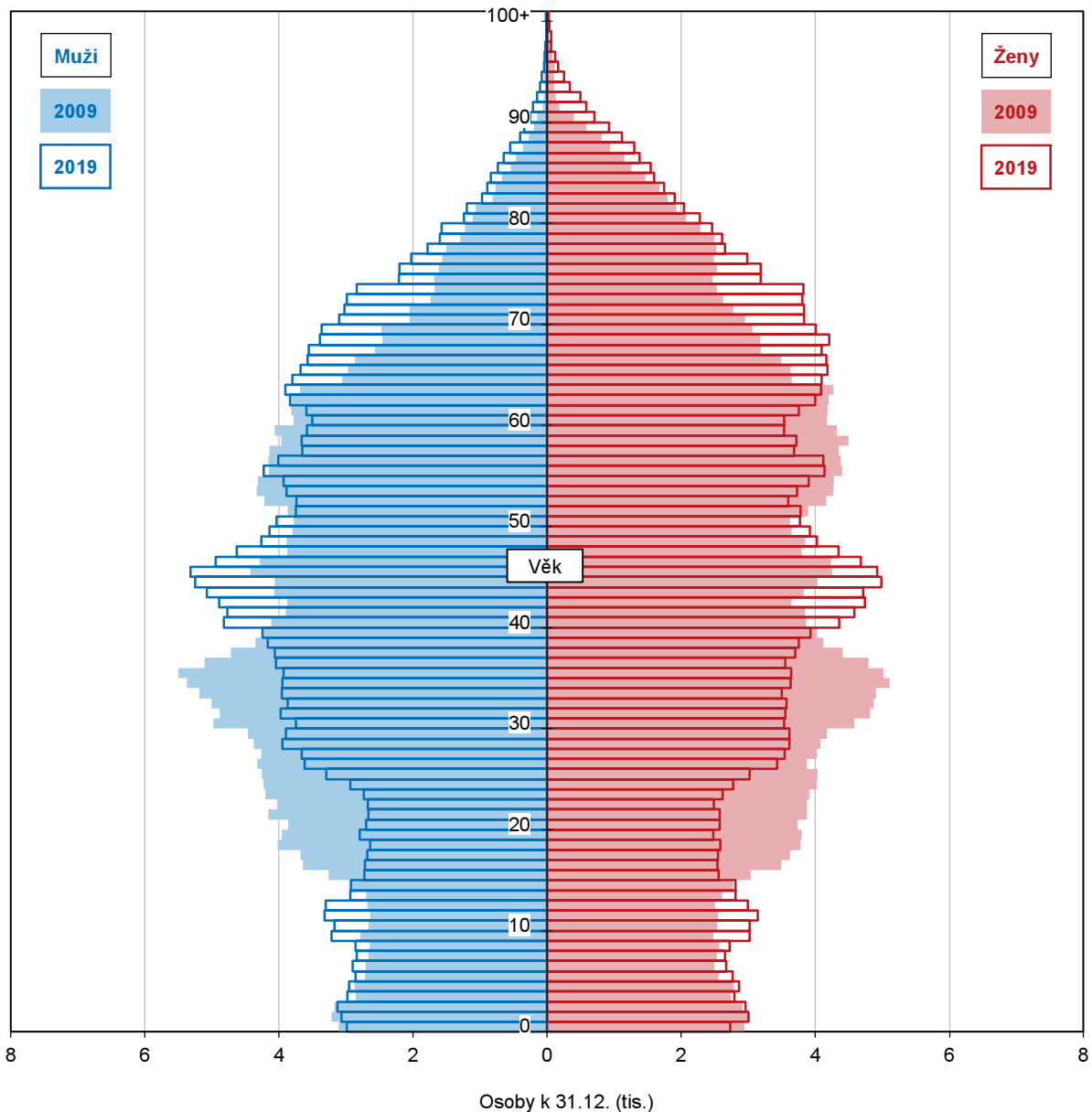


Vsetínském (10,1) a nejnižší v Kroměřížském okrese (9,5 dětí na 1 000 obyvatel). V přepočtu na tisíc obyvatel v kraji zemřelo 10,8 osob. Největší přepočet byl zachycen v okrese Kroměříž (11,4), nejmenší v okrese Zlín (10,3 osob na tis. obyvatel).

V roce 2019 zemřelo v kraji 6 291 osob, tedy o 171 více, než v roce 2014. Nejvíce zemřelých za rok 2019 zaznamenal Zlínský okres (1 978, tj. 31,4 % za kraj) a nejméně okres Kroměříž (1 197, tj. 19,0 %).

Graf 1.4 Věkové složení obyvatel Zlínského kraje v letech 2009 a 2019

Zdroj: ČSÚ



Nejvyšší úbytek obyvatel zjištěn v okrese Kroměříž.

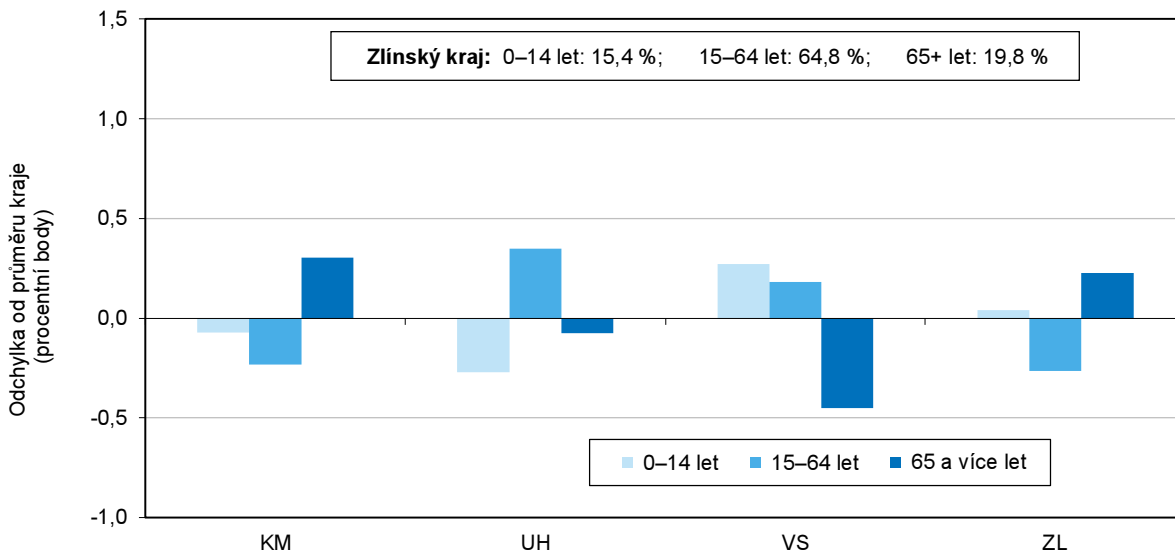
V kraji došlo za rok 2019 k celkovému úbytku obyvatel o 366 osob. Pokles nastal ve třech okresech. Největší byl zjištěn v okrese Kroměříž (o 229 osob), dále pak v Uherském Hradišti (o 80 osob) a na Zlínsku (o 59 osob). Přírůstek byl zaznamenán v okrese Vsetín (o 2 osoby).

Celkový přírůstek/úbytek obyvatel v kraji se za sledované období od roku 2014 pohyboval v záporných číslech. Docházelo k určitým výkyvům, kdy v roce 2015

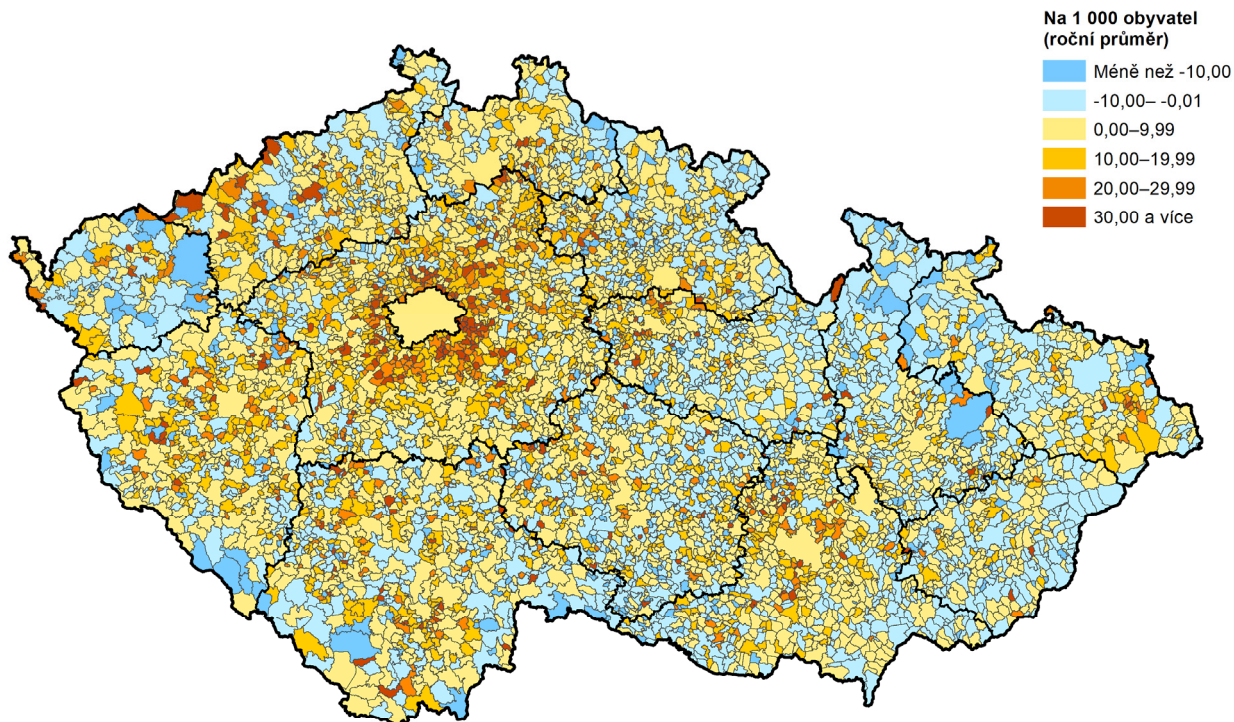
nastal v okrese Zlín celkový přírůstek 37 osob a v roce 2018 pak 50 obyvatel. V témže roce došlo k přírůstku i v okrese Vsetín (41 osob). Přirozenou měnou obyvatel v kraji ubývalo, na začátku sledovaného období činil úbytek 521 a na konci 517 osob. Nejnižší úbytek ve sledovaném období byl v roce 2018, kdy ubylo 260 osob. U migrace nastal oproti předchozím letům v roce 2018 a 2019 v kraji posun do kladných čísel, přírůstek stěhováním představoval 125, resp. 151 obyvatel. To znamenalo změnu přírůstku stěhováním na tisíc obyvatel středního stavu z -0,9 (2014) na 0,3 (2019).

Graf 1.5 Srovnání věkové struktury obyvatel v okresech Zlínského kraje k 31. 12. 2019

Zdroj: ČSÚ



Přírůstek/úbytek počtu obyvatel stěhováním v obcích v letech 2014 až 2019



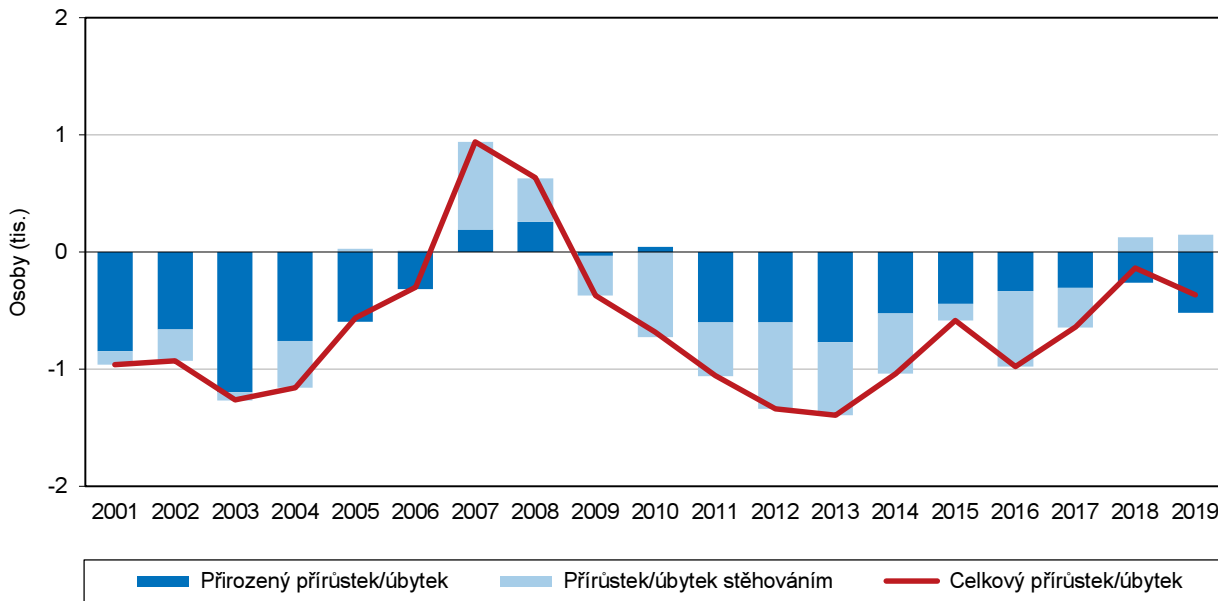
□ Hranice obce
□ Hranice kraje

Zdroj: ČSÚ



Graf 1.6 Pohyb obyvatel ve Zlínském kraji

Zdroj: ČSÚ

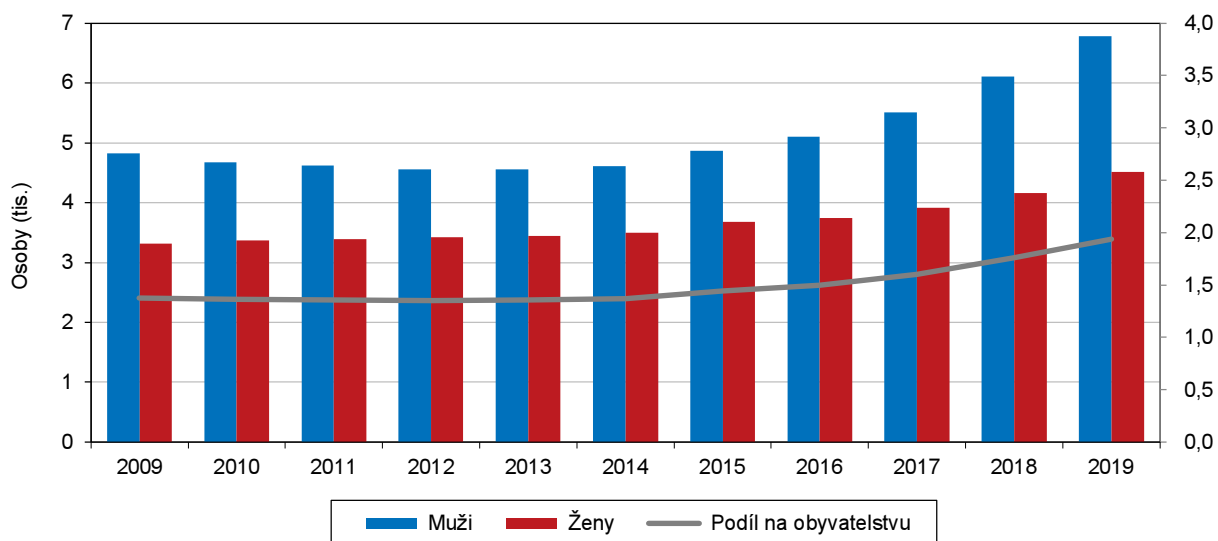


Nejvíce narostl podíl věkové skupiny 65+.

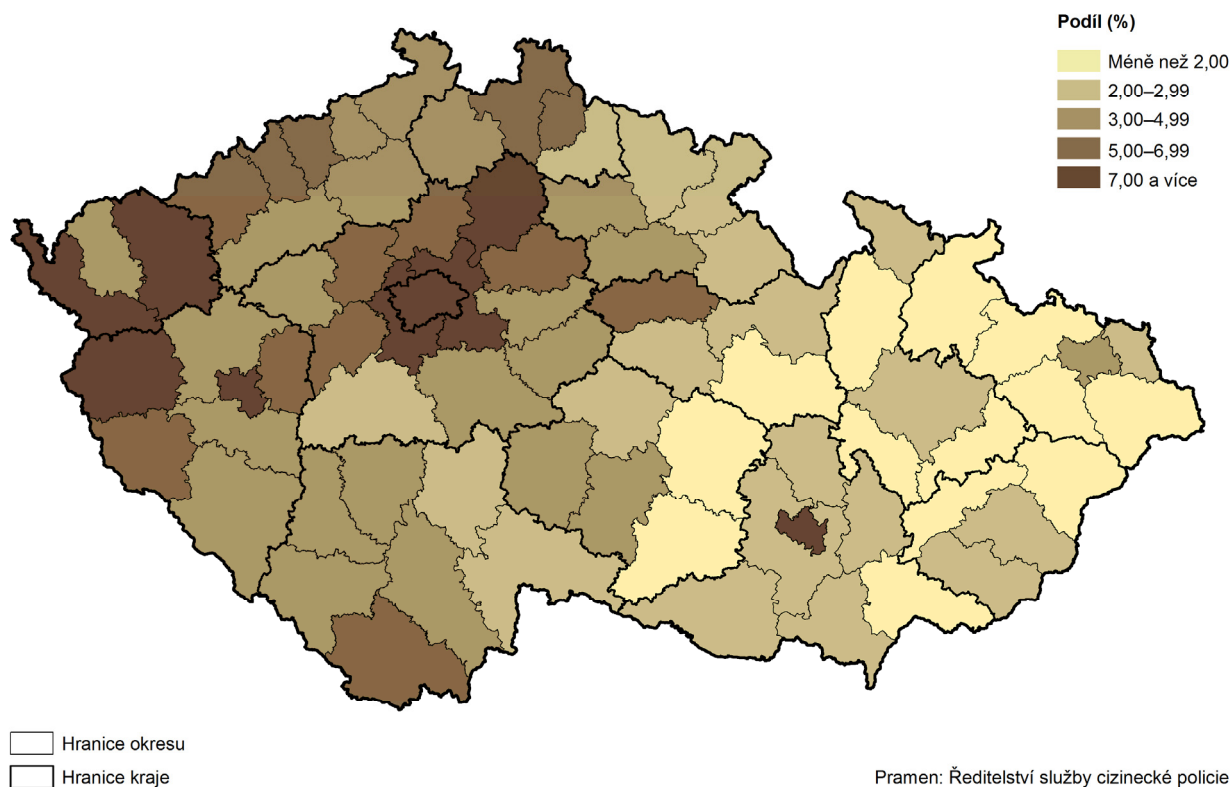
Věková kategorie 0–14 let se ve zkoumaném období zvýšila o 3 448 osob, tj. o 4,1 % (z toho bylo 1 762 žen; tj. 51,1 %). Osoby ve věku 15-64 let vykázaly za dobu od roku 2014 do 2019 snížení počtu o 20 220 obyvatel, tj. o 5,1 %. Z toho bylo 11 410 žen (56,4 %). Naopak skupina 65+ narostla o 14 066 seniorů, což znamenalo zvýšení o 13,1 %. Podíl žen v této věkové kategorii činil 52,3 % (rozdíl o 7 354 osob). Nejvyšší podíl na obyvatelstvu kraji v kategorii 0–14 let za rok 2019 byl v okrese Vsetín, což bylo 15,4 % (nárůst o 1,3 p.b.). Naopak nejmenší podíl vykázal okres Uherské Hradiště s 14,9 % (zvýšení o 0,8 p.b.). U převažující kategorie 15–64 let měl největší podíl v kraji okres Uherské Hradiště s 64,3 % (snížení o 2,7 p.b.) a nejnižší okres Zlín s 63,7 % (pokles o 2,8 p.b.). Ve skupině 65+ let měly v roce 2019 stejný podíl okres Kroměříž a Zlín (shodně 21,1 %).

Graf 1.7 Cizinci (bez osob s platným azylem) ve Zlínském kraji (stav k 31. 12.)

Pramen: Ředitelství služby cizinecké policie

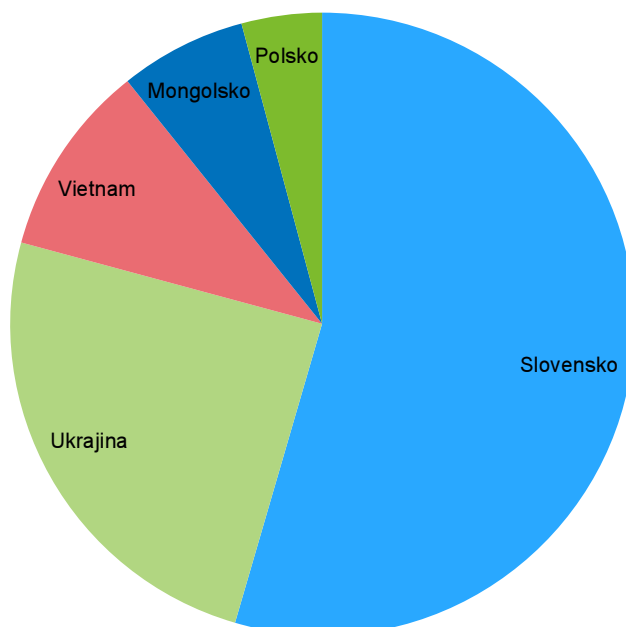


Cizinci podle okresů k 31. 12. 2019



Graf 1.8 Cizinci podle státního občanství (bez osob s platným azylem) ve Zlínském kraji k 31. 12. 2019

Pramen: Ředitelství služby cizinecké policie



Počet cizinců stoupal.

Počet cizinců v kraji stoupl v roce 2019 oproti roku 2014 o 3 184 osob, což znamenalo nárůst podílu na obyvatelstvu cizinců (bez azylantů) ve Zlínském kraji za dané období o 0,6 proc.bodu. V roce 2019 počet cizinců dosáhl 11 290 osob a na celkovém počtu obyvatel v kraji se podílel 1,9 %. Početně jsou v popředí muži, kterých bylo v posledním roce 6 776, tj. 60,0 %. Ženy tvořily menší část, bylo jich



4 514 (40,0 %). Největší počet cizinců byl tradičně v Hlavním městě Praze. Proti roku 2014 se zvýšil o více než čtvrtinu a podíl cizinců na celkovém počtu obyvatel dosáhl 15,9 %, což představuje nárůst o 2,7 proc. bodu. Druhé největší zvýšení zaznamenal Plzeňský kraj se zvýšením o 2,2 p.b. za sledované období. V absolutních hodnotách byl druhý v pořadí v počtu cizinců Středočeský kraj s 81 944 osobami (podíl v roce 2019 činil 5,9 %), následovaný Jihomoravským krajem s počtem 52 741 (podíl 4,4 %). Podíl cizinců ve Zlínském kraji byl v celém sledovaném období nejnižší.

Největší zastoupení mezi cizinci měli Slováci.

Cizinci byli zastoupeni především osobami ze Slovenska, jejichž počet na konci roku 2019 činil 4 464 (39,5 %). Následovali Ukrajinci (2 024 osob, 17,9 %). Počet ostatních zmiňovaných osob se pohyboval ve stovkách: Vietnamci (821, 7,3 %), Mongolové (537, 4,8 %) a Poláci (343, 3,0 %). Cizinců ze zemí EU 28 bylo 6 239 (55,3 %) a z ostatních zemí 5 051 (44,7%).

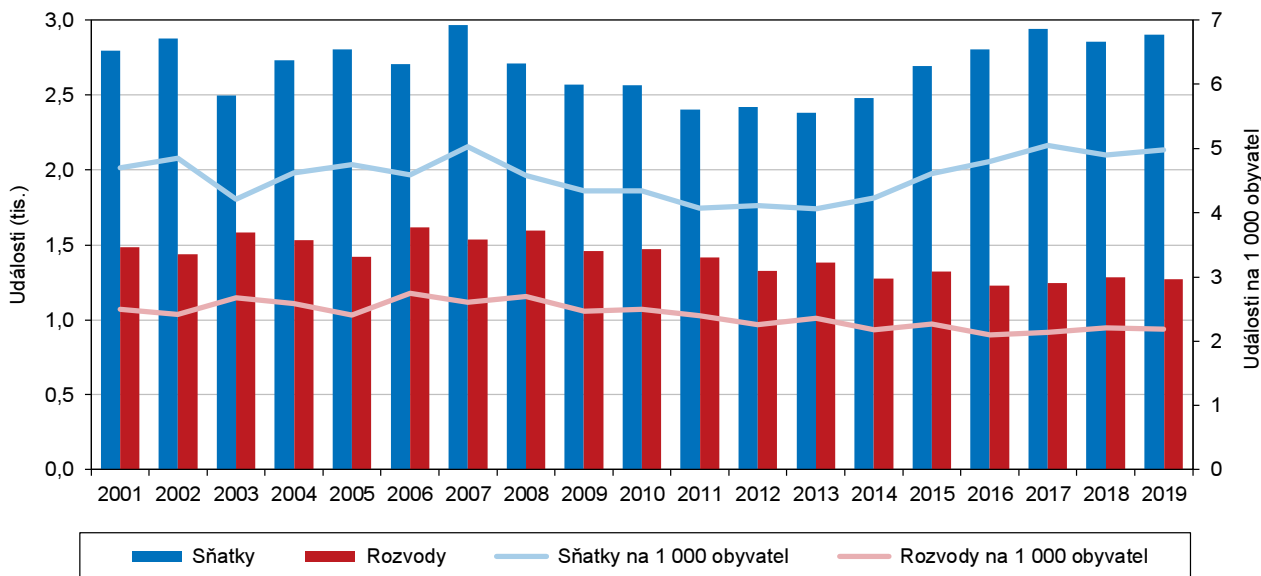
Demografické události, naděje dožití

V roce 2019 bylo uzavřeno o 421 sňatků více než v roce 2014.

V roce 2019 se v kraji uskutečnilo o 421 sňatků více (2 903) než na začátku sledovaného období (2 482). Z toho největší nárůst byl v okrese Uherské Hradiště (o 147), následovalo Vsetínsko (o 143 více). V okresech Kroměříž a Zlín šlo o rozdíl o 64, resp. 67 sňatků). V roce 2014 činila v kraji hrubá míra sňatečnosti 4,2, v minulém roce se dostala na hodnotu 5,0. Hrubá míra rozvodovosti zůstala na hodnotě 2,2 (1 277 rozvodů v roce 2014, 1 274 v roce 2019). Nejvyšší rozvodovost byla v roce 2015 (1 323 rozvodů).

Graf 1.9 Sňatky a rozvody ve Zlínském kraji

Zdroj: ČSÚ



Průměrný věk nevěst i ženichů při vstupu do prvního manželství se zvýšil.

V roce 2014 (na celkem 2 482 sňatků) vstoupilo do manželství 82,8 % ženichů svobodných a 16,7 % rozvedených. V témže roce bylo svobodných 82,1 % nevěst a rozvedených 17,2 %. V roce 2019 (2 903 sňatků) činil podíl svobodných mužů 82,5 % (pokles o 0,3 p.b.) a u žen 82,2 % (nárůst o 1 p.b.).

Podíl rozvedených snoubenců v tomto roce narostl u mužů o 0,4 p.b. a o 0,2 p.b. poklesl u žen (shodně v obou letech podíl 17,1 %).

Pro ženichy v roce 2014 šlo o první sňatek v 2 056 případech, nevěst bylo o 18 méně. I v roce 2019 byl počet ženichů v této kategorii vyšší (2 396) a nevěst o 10 méně. Průměrný věk ženicha v roce 2014 při vstupu do prvního manželství byl 31,4 roku; v uplynulém roce pak 32,2 let. Stejný ukazatel se u nevěst zvýšil o 1,0 roku na 29,5 let.

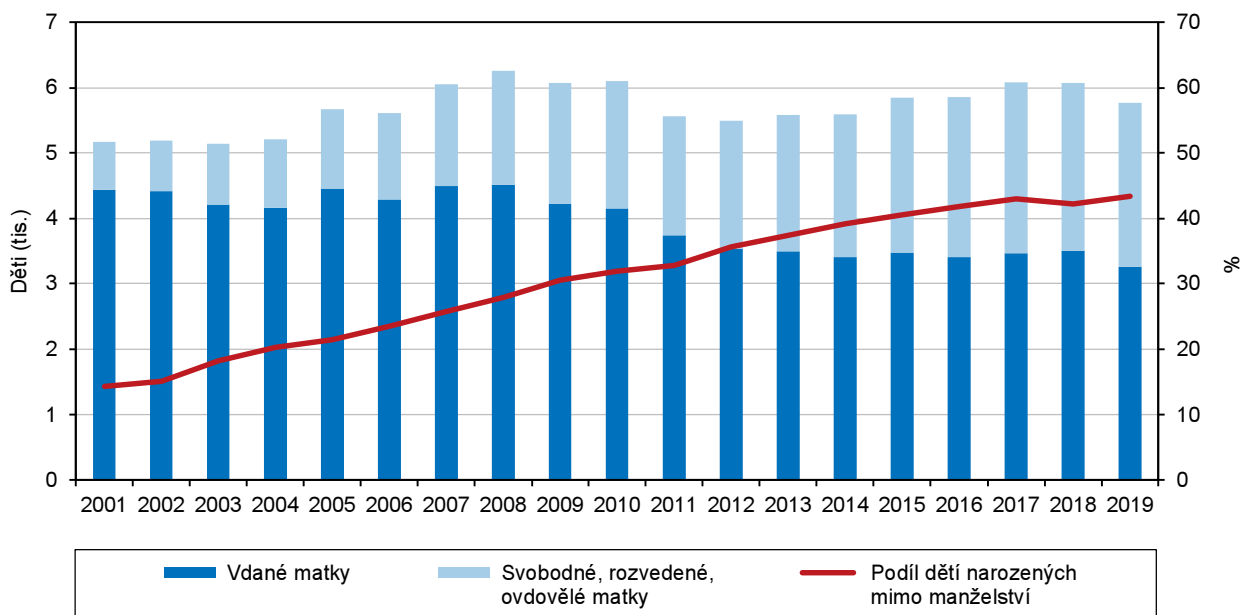
Nejvyšší počet rozvodů se uskutečnil po 15 a více letech manželství.

Počet rozvodů se za sledované období příliš nezměnil. Na počátku činil jejich počet 1 277, na konci 1 274. Největší nárůst nastal v roce 2015, kdy se hodnota dostala na 1 323. Totéž lze konstatovat u 1. rozvodů u mužů i žen, kde jejich počet shodně narostl o 14 (1 088, resp. 1 089). U 2. rozvodů se hodnoty za rok 2014 a 2019 příliš nelišily (muži 179, resp. 172; ženy 182, resp. 171). Nejvyšší počet rozvodů se odehrával po 15 a více letech, což v roce 2014 bylo 49,5 % a v roce 2019 pak 47,1 % ze všech rozvodů. Muži i ženy se nejvíce rozváděli ve věkové kategorii 40–49 let.

Při sledování podílu rozvodů na 100 sňatků lze zaznamenat, že měl tento ukazatel za dané období sestupný trend. V roce 2014 připadlo na 100 sňatků 51,5 a v roce 2019 již 43,9 rozvodů. V rámci kraje se hodnoty rozvodů na 1 000 obyvatel středního stavu ve sledovaném období příliš nelišily, hodnoty se pohybovaly v rozmezí 2,1 a 2,2. Pouze za rok 2015 se údaj dostal na hodnotu 2,3. V okresech za rok 2019 byl tento údaj nejvyšší v Kroměříži (2,4; resp. 2,5 v roce 2014) a Uherském Hradišti (2,4; resp. 2,0 v roce 2014). Následoval okres Vsetín (2,1; resp. 1,9 v roce 2014) a okres Zlín (2,0; resp. 2,4 v roce 2014).

Graf 1.10 Živě narozené děti podle rodinného stavu matky a podíl dětí narozených mimo manželství ve Zlínském kraji

Zdroj: ČSÚ



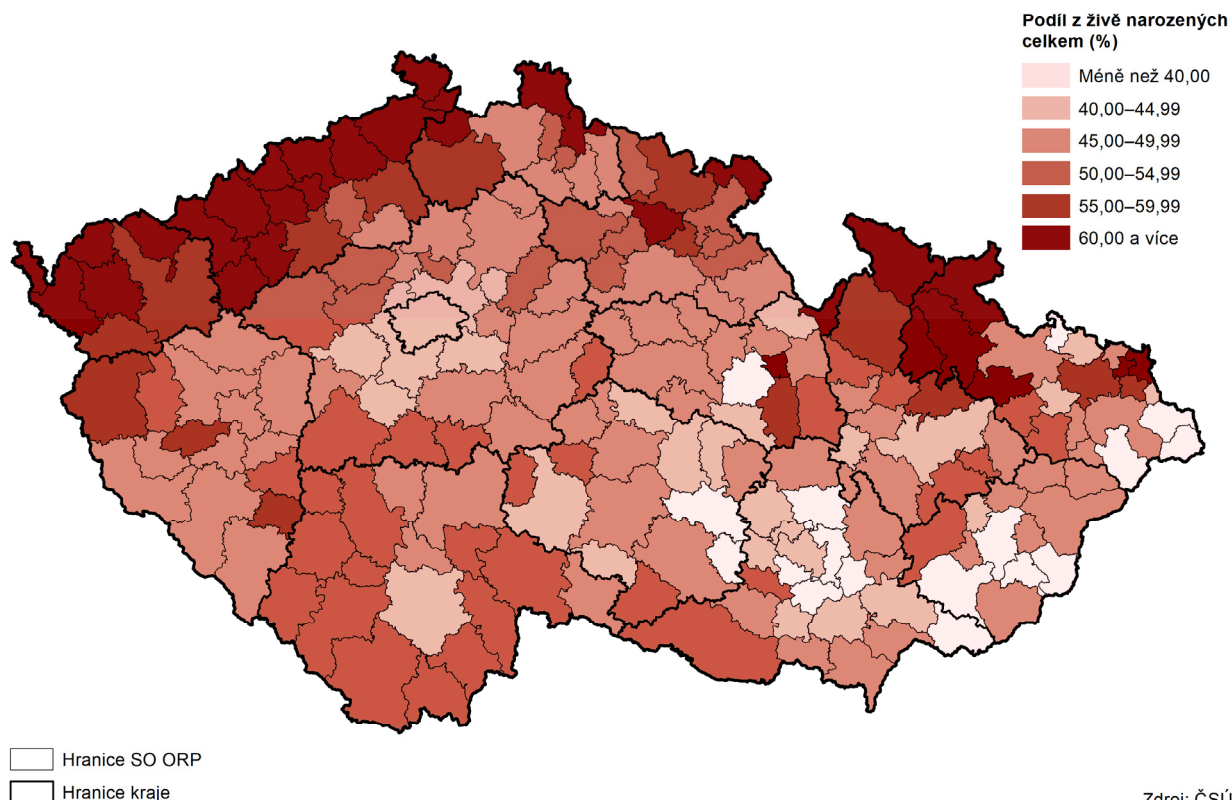
Vzrostl počet narozených dětí i svobodných matek.

Od roku 2014 nastal ve Zlínském kraji nárůst narozených dětí o 165 na 5 789 narozených v roce 2019. U živě narozených dětí vzrostl počet ve sledovaném období o 175 (na 5 774, o 3,1 %). V letech 2017 a 2018 počet živě narozených dětí v kraji přesáhl hranici 6 tis. (6 084, resp. 6 078). V roce 2014 byl podíl živě narozených chlapců 50,7 % a v roce 2019 činil podíl 52,2 % hochů na všech novorozencích. Z živě narozených se jako první dítě v pořadí v roce 2014 narodilo 2 587 dětí (46,2 %), jako druhé 2 141 novorozeňat (38,2 %), třetí 643 (11,5 %) a čtvrté a další 228 dětí (4,1 %). V roce 2019 šlo u prvorozených o 2 737 dětí (47,4 %), u druhozených o 2 178 (37,7 %), třetích 626 (10,8 %) a u čtvrtých



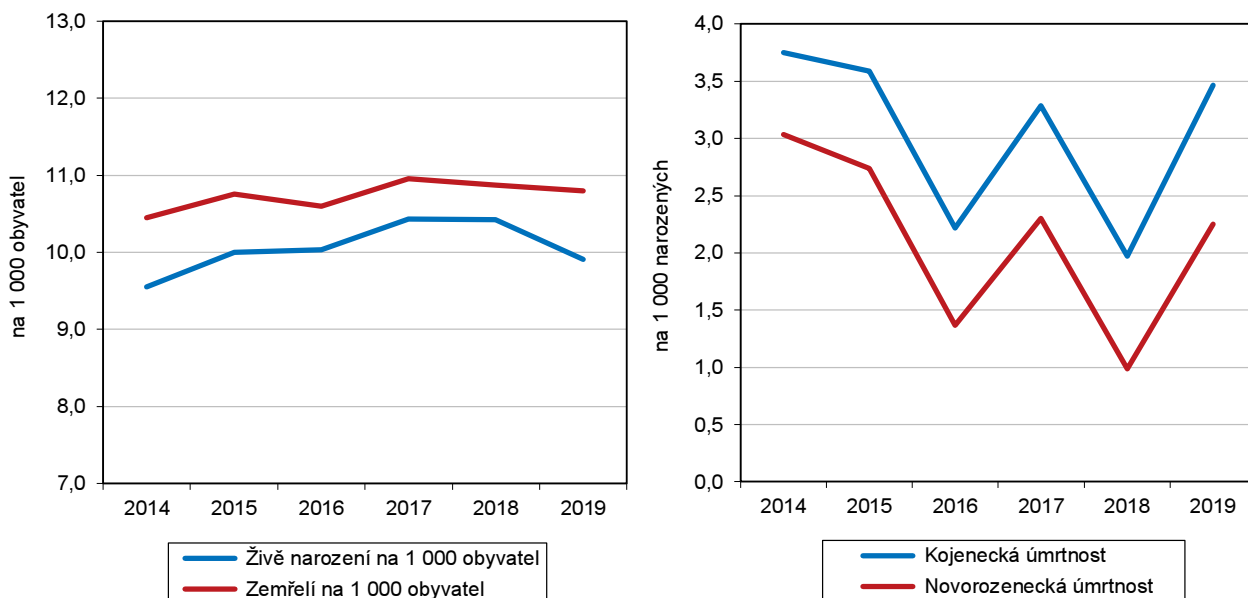
a dalších o 233 dětí (4,0 %). Narostl počet svobodných matek z 1 924 v roce 2014 na 2 238 v roce 2019 (o 314 matek, tj. 16,3 %). Mimo manželství se na počátku sledovaného období narodilo 39,1 % z živě narozených dětí, na konci období šlo o 43,4 % z těchto novorozenců. Věk matek se nejčastěji pohyboval v rozmezí 30-34 let (na začátku období to bylo 2 016 žen a na konci 2 065), následovala kategorie 25–29 let (1 796; resp. 1 854 žen).

Živě narození mimo manželství ve správních obvodech obcí s rozšířenou působností v roce 2019



Graf 1.11 Porodnost a úmrtnost, novorozenecká a kojenecká úmrtnost ve Zlínském kraji

Zdroj: ČSÚ



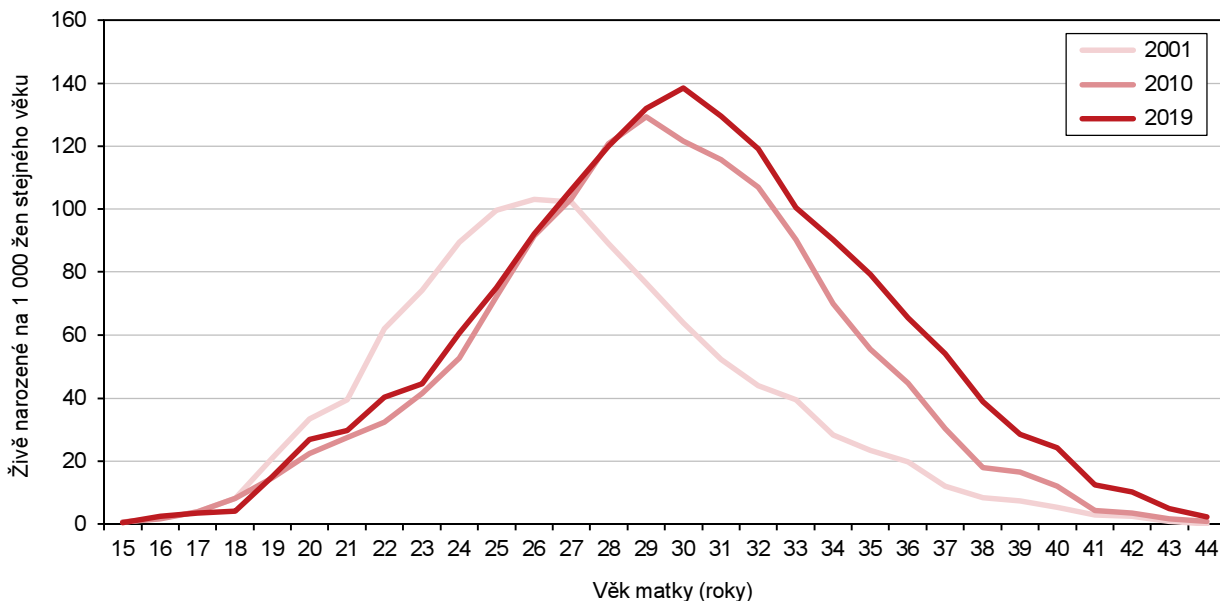
Porodnost je stále nižší než úmrtnost.

Počet živě narozených na 1 000 obyvatel středního stavu od roku 2014 stoupl z 9,6 na 9,9 v roce 2019. V letech 2015 a 2016 se hodnota dostala na 10,0 a v roce 2017 a 2018 na 10,4. Počet zemřelých na 1 000 obyvatel byl vyšší, z 10,4 narostl na 10,8 a v roce 2017 byla zjištěna hodnota 11,0.

Kojenecká úmrtnost se dostala z hodnoty 3,8 na 3,5 (nejnižší byla v letech 2016 – 2,2 a 2018 – 2,0). U novorozenecké úmrtnosti došlo k poklesu z hodnoty 3,0 na 2,3 (v letech 2016 a 2018 hodnota činila 1,4, resp. 1,0).

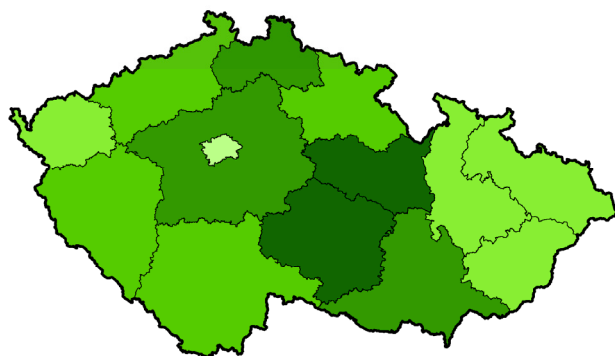
Graf 1.12 Míry plodnosti podle věku matky ve Zlínském kraji

Zdroj: ČSÚ



Úhrnná plodnost a úhrnná potratovost v krajích v roce 2019

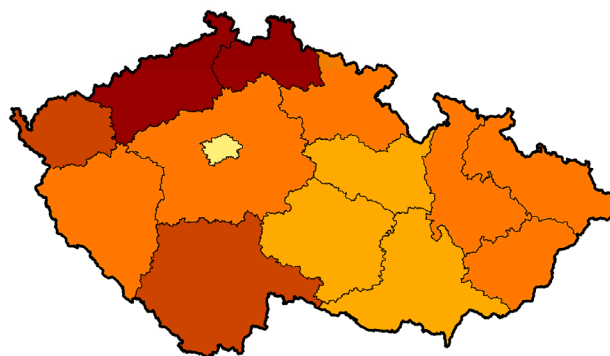
Úhrnná plodnost



Průměrný počet živě narozených dětí na jednu ženu během jejího reprodukčního období



Úhrnná potratovost



Průměrný počet potratů na jednu ženu během jejího reprodukčního období



Zdroj: ČSÚ

Míra plodnosti se u matek zvyšovala s věkem.

Zatímco míra plodnosti v roce 2001 byla u matek ve Zlínském kraji nejvyšší mezi 25. až 27. rokem jejich věku (99,7; 103,0 a 102,4 živě narozených na 1 000 žen stejného věku), v roce 2010 se nejproduktivnější věk posunul do věkových kategorií



28 (120,8), 29 (129,4) a 30 roků (121,7). V roce 2019 se nejvíce dětí narodilo matkám ve věku 29 let (132,0), 30 (138,5) a 31 (129,6). Je zjevné, že věk matek se stále zvyšuje, ale také se během uplynulých 19 let postupně začalo rodit více dětí.

Hodnoty potratovosti se snížily.

Potratovost v kraji se mezi lety 2014 až 2019 snížila o 242 potratů (1 677 v roce 2014) Každým rokem ve sledovaném období potratovost klesala. V rámci počtů bylo nejvíce UPT (umělých přerušení těhotenství) v roce 2014, celkem 957. Nejméně pak v roce 2019 (805). Samovolné potraty také postupně klesaly z 891 v roce 2014 na 794 v roce 2019.

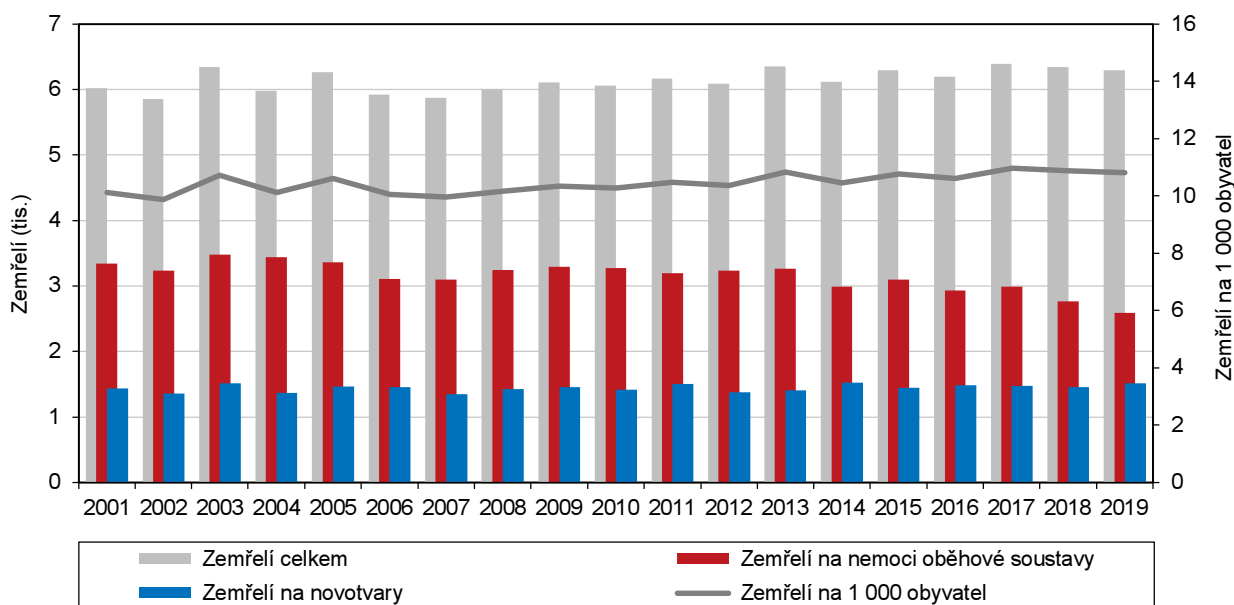
Počet zemřelých narostl o 2,8 %.

V uplynulém roce zemřelo v kraji 6 291 osob, což je o 171 lidí více než v roce 2014 (o 2,8 %). Při srovnání s rokem 2001 jde o zvýšení o 4,6 %. Od začátku sledovaného období zemřelo o 612 mužů více. Poměr mezi ženami a muži činil 49,2 % ku 50,8 %. Muži nejvíce umírali ve věku od 75 do 89 let, zatímco ženy od 80 do 89 let.

K nejčastějším příčinám úmrtí patří novotvary a nemoci oběhové soustavy. Počet zemřelých na novotvary se od roku 2014 do roku 2019 snížil v kraji o 0,6 % (z 1 523 na 1 514 osob). Množství osob, které zemřely na nemoci oběhové soustavy, se snížilo výrazněji (z 2 993 na 2 594, tj. o 13,3 %).

Graf 1.13 Zemřelí ve Zlínském kraji

Zdroj: ČSÚ



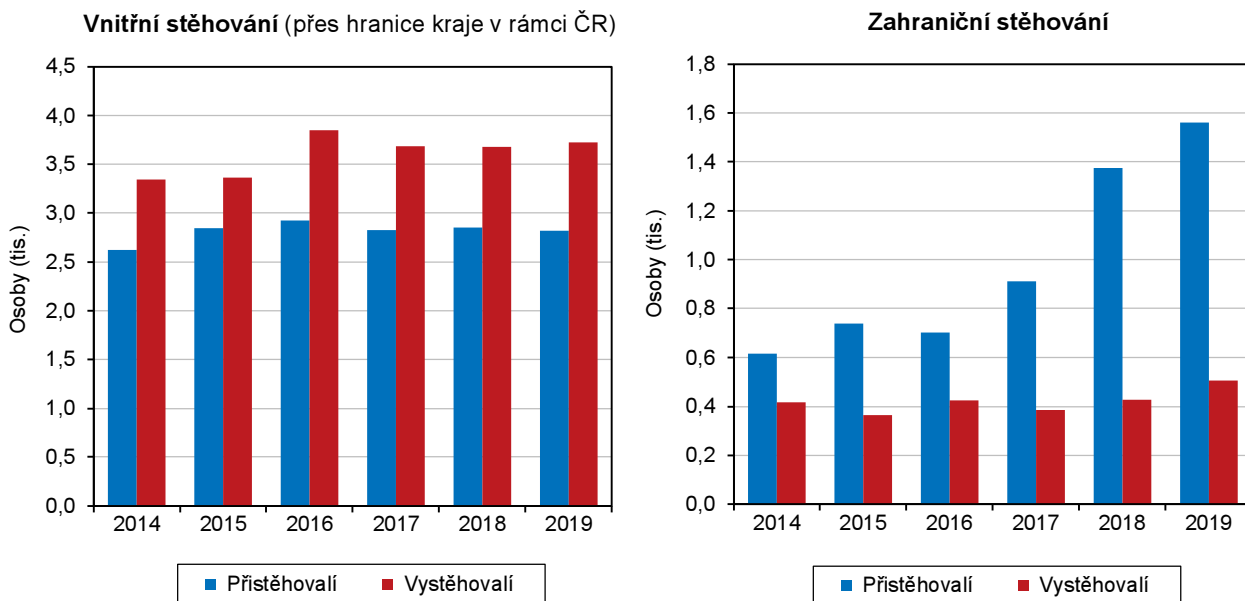
Počet vystěhovaných převyšoval počet přistěhovaných.

Ve Zlínském kraji v letech 2014 až 2017 počet vystěhovaných převyšoval počet přistěhovaných. V roce 2018 a 2019 se počet vystěhovaných dostal pod hodnotu přistěhovaných. Pokud hodnoty srovnáme s rokem 2014, do kraje se v té době přistěhovalo 3 241 osob a 3 758 se vystěhovalo. V roce 2019 bylo 4 381 přistěhovaných a 4 230 vystěhovaných. U zahraničního stěhování převyšovali přistěhovalí (617 za rok 2014, 1 561 v roce 2019). Vystěhovaných (418 za rok 2014, 507 v roce 2019) bylo výrazně méně. U zahraničního stěhování za sledované období činil přírůstek na začátku 199 osob a na konci 1 054.

Nejčastěji se do kraje přistěhovali obyvatelé ze sousedních krajů, u vystěhovaných byli nejpočetnější vystěhovalí do Prahy.

Graf 1.14 Migrace ve Zlínském kraji

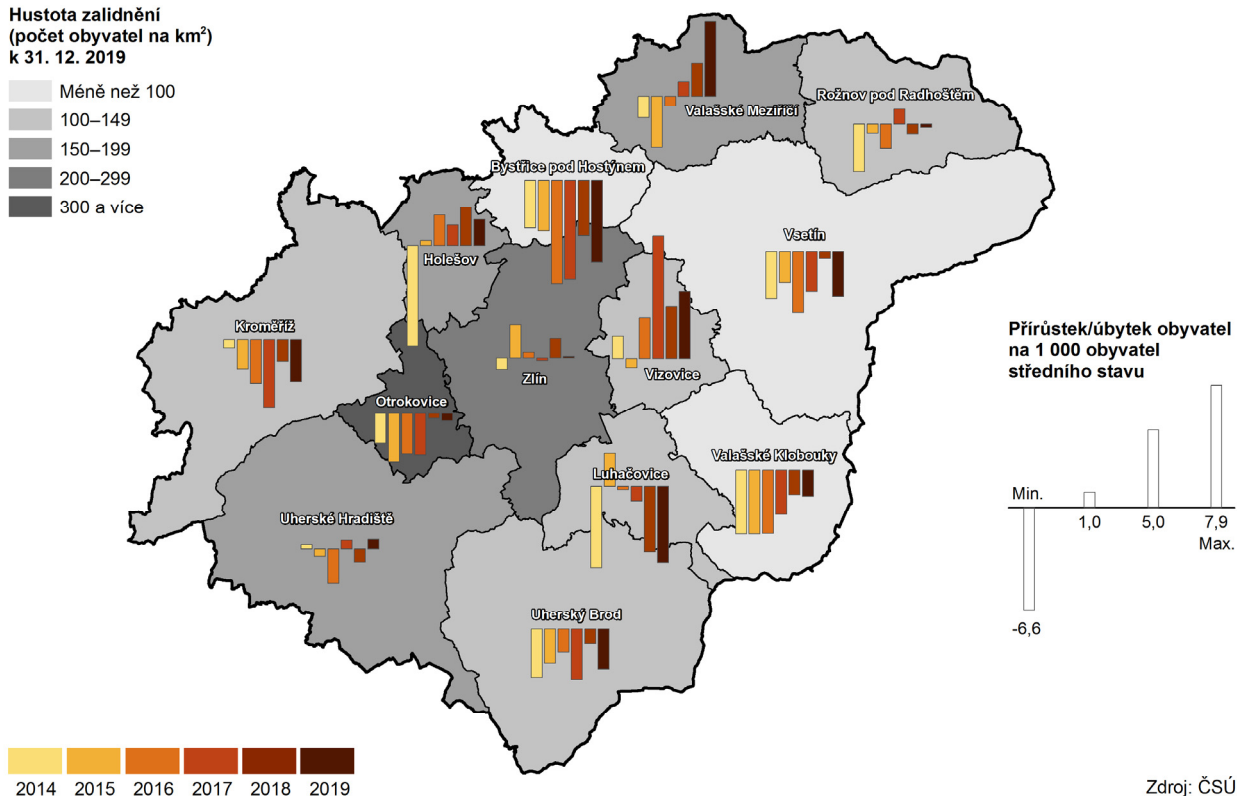
Zdroj: ČSÚ



Pohyb obyvatel ve správních obvodech obcí s rozšířenou působností Zlínského kraje v letech 2014 až 2019

Hustota zalidnění (počet obyvatel na km²) k 31. 12. 2019

- Méně než 100
- 100–149
- 150–199
- 200–299
- 300 a více



Zdroj: ČSÚ

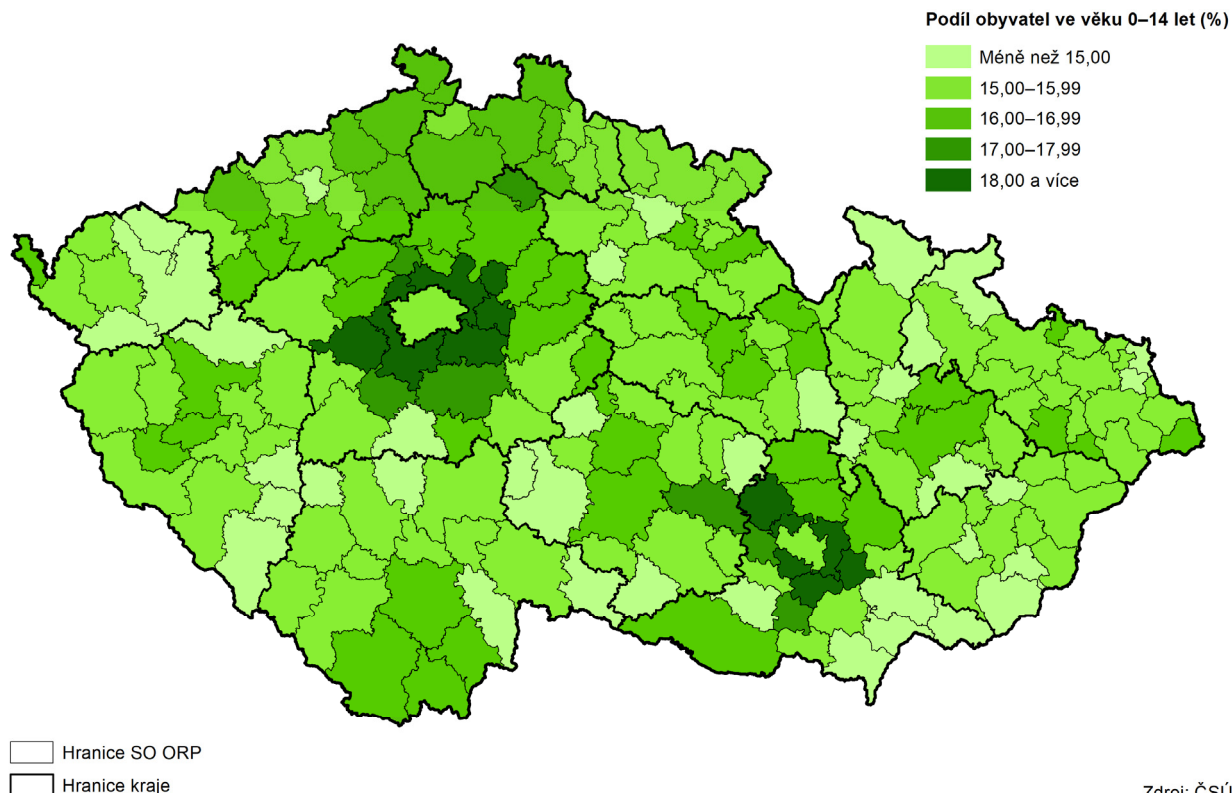


Věková struktura, index stáří, naděje dožití

Narostl počet obyvatel v kategorii 65+.

Na konci roku 2019 žilo na území Zlínského kraje 582 555 obyvatel. Za období 2014–2019 poklesl jejich počet o 2 706 osob, tj. 0,5 %. Věková kategorie 0–14 let vzrostla za sledované období o 4,1 % na 88 411 v roce 2019. Největší skupina ve věku 15–64 let vykázala úbytek o 5,1 % a dostala se na 372 805 osob. Největší nárůst nastal u kategorie 65+, která se rozrostla o 13,1 % na 121 339 osob.

Děti ve správních obvodech obcí s rozšířenou působností k 31. 12. 2019



Zdroj: ČSÚ

Průměrný věk obyvatel ve Zlínském kraji se zvýšil o 1,2 roku.

Průměrný věk obyvatel v kraji se od roku 2014 zvýšil o 1,1 roku na hodnotu 43,3 v roce 2019. U mužů došlo k nárůstu o 1,1 roku (na 41,6) a u žen taktéž o 1,1 roku (na 44,9). Nejvyšší průměrný věk 43,5 let byl v roce 2019 v okrese Kroměříž (2014 – 42,4) a Uherském Hradišti, taktéž 43,5 (2014 – 42,3). Následoval Zlínský okres s hodnotou 43,4 (2014 - 42,4) a nejnižší průměrný věk 43,0 byl zjištěn na Vsetínsku (2014 – 41,8).

Index stáří dosáhl v kraji v roce 2019 hodnoty 137,2 oproti roku 2014, kdy činil 126,3. V porovnání mezi jednotlivými okresy byl tento index nejvyšší v roce 2019 v okrese Kroměříž – 139,9 (v roce 2014 128,9), následoval okres Uherské Hradiště s hodnotou 139,2 (2014 - 129,5), Zlínsko s hodnotou 138,4 (2014 – 126,7) a nejnižší hodnotu 131,9 vykázal Vsetín (2014 – 120,7). U vývoje indexu ekonomického zatížení nastal za sledované období nárůst ze 48,9 (2014) na 56,3 (2019).

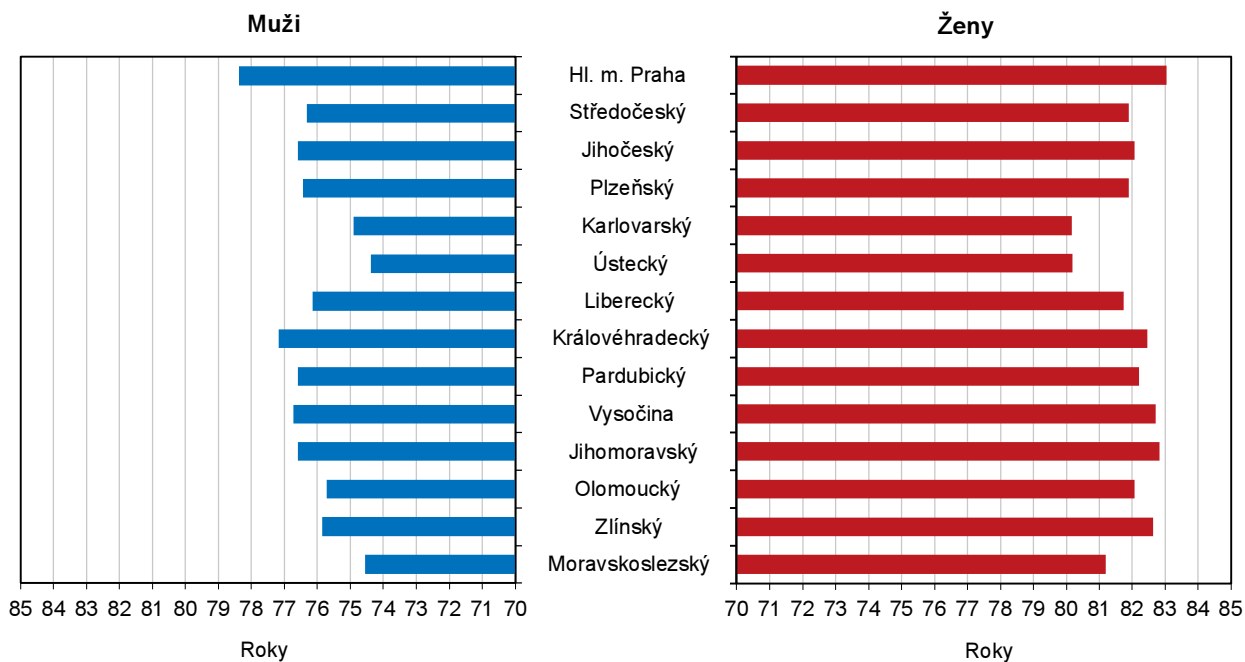
Hodnota naděje na dožití byla u žen podstatně vyšší než u mužů.

Ve Zlínském kraji byla v letech 2018–2019 naděje na dožití při narození u mužů 75,9 a u žen 82,6 let. Při srovnání s obdobím 2014–2015 to bylo u mužské populace o 0,5 roku více a u žen o 0,8 více. Nižší naděje na dožití v roce 2019 už byla u mužů jen v Olomouckém (75,7 let), Karlovarském (74,9 let), Moravskoslezském (74,5 let), a Ústeckém (74,4 let) kraji. U žen naopak naděje na dožití ve Zlínském kraji patřila

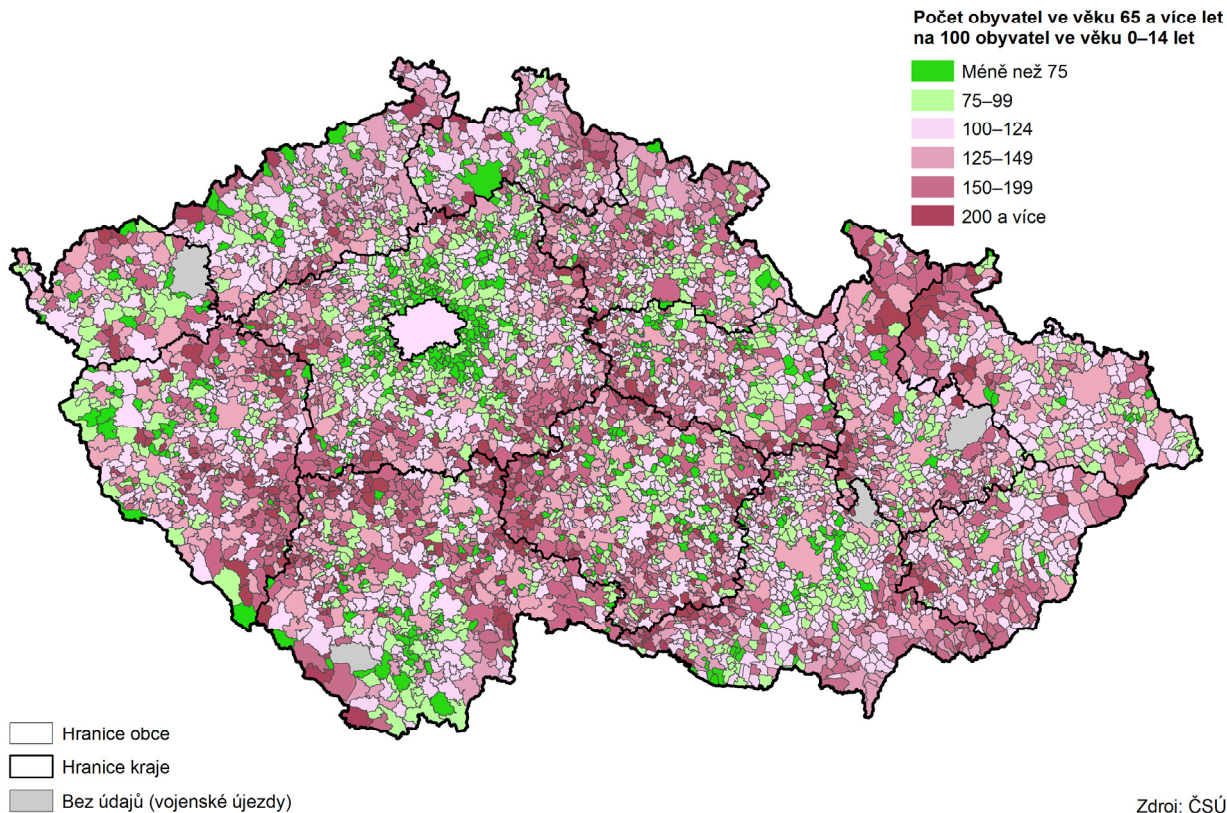
k nejvyšším. Lépe už na tom bylo jen Hl. m. Praha (83,0 let), Jihomoravský kraj (82,8 let) a Kraj Vysočina (82,7 let).

Graf 1.15 Naděje dožití při narození podle pohlaví podle krajů v letech 2018–2019

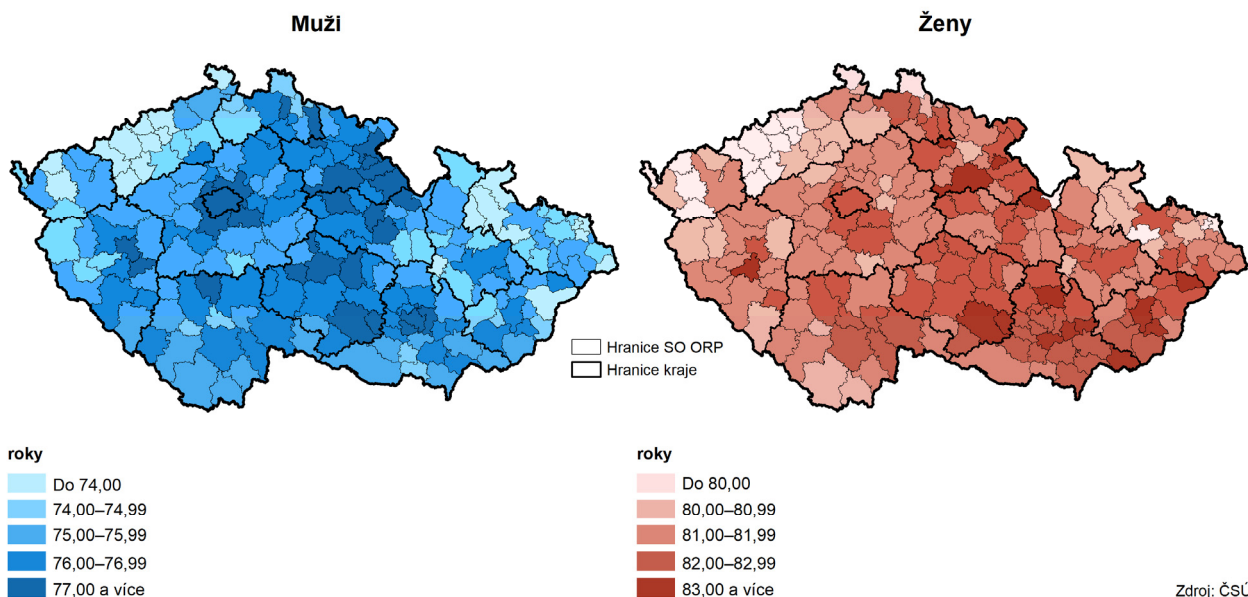
Zdroj: ČSÚ



Index stáří v obcích k 31. 12. 2019



Naděje dožití při narození podle pohlaví ve správních obvodech obcí s rozšířenou působností v letech 2015 až 2019



Projekce obyvatel

Do roku 2071 poklesne počet obyvatel Zlínského kraje o 21 %.

Podle zpracované projekce ČSÚ počet obyvatel Zlínského kraje k 1. 1. 2071 zřejmě dosáhne 458 831, což je proti současnosti o 124 090 méně (o 21 %). Hlavním důvodem poklesu v tomto období bude ztráta obyvatel přirozenou měnou o 137 tis., což je třetí nejvyšší pokles mezi kraji. Dále pak bude pokles zapříčiněn vnitřním stěhováním (o 16 tis.). Početní nárůst bude pouze u zahraničního stěhování, které zvýší počet obyvatel o 29 tis.

Dál bude pokračovat proces stárnutí populace, vzroste průměrný věk obyvatel, zvýší se i zastoupení seniorů. Ve Zlínském kraji byl průměrný věk nejvyšší ze všech krajů již na počátku projekčního období, přičemž toto prvenství by si měl po celou dobu projekce udržet. Na počátku roku 2071 bude průměrný věk celkem v kraji 48,7 let, u mužů 47,5 let a u žen 49,9 let. Průměrný věk by měl tedy vzrůst bezmála o 6 let (u mužů o 6,1 let a u žen o 5,2 let). Také podíl osob ve věku 65 let a více by měl být v rámci krajů cca od 30. let 21. století nejvyšší. Jejich podíl by měl vzrůst ze současných 20,3 % na 31,0 %. Podíl obyvatel v dětském věku poklesne z 15,1 % v roce 2019 na 13,1 % na počátku roku 2071. Zastoupení osob ve věku 15-64 let s 55,9 % v posledním projektovaném roce bude jedno z nejnižších v rámci krajů.