

## 2. Sociální vývoj

**Ekonomická aktivita v Praze je dlouhodobě v dobré kondici. Charakterizuje ji rostoucí zaměstnanost se zvyšující se vzdělaností zaměstnaných osob a snižující se nezaměstnanost. Podíl nezaměstnaných osob se v Praze od roku 2014 snižuje, ale zároveň se zvyšuje počet volných pracovních míst. Průměrná hrubá měsíční mzda v Praze neustále roste, a je dlouhodobě vyšší u mužů než u žen. Průměrné procento dočasné pracovní neschopnosti se v Praze od roku 2014 mírně zvyšuje, stejně tak výdaje na dávky nemocenského pojištění se mezi lety 2014–2019 zvýšily. Od roku 2014 se také zvyšoval počet hlášených dopravních nehod. Naopak počet příjemců starobního důchodu (bez poměrného) vč. souběhu s vdovským nebo vdoveckým se od roku 2014 snížil.**

### Zaměstnanost vč. ekonomické aktivity

Pracovní sílu v Praze v roce 2019 tvořilo 723 tisíc osob.

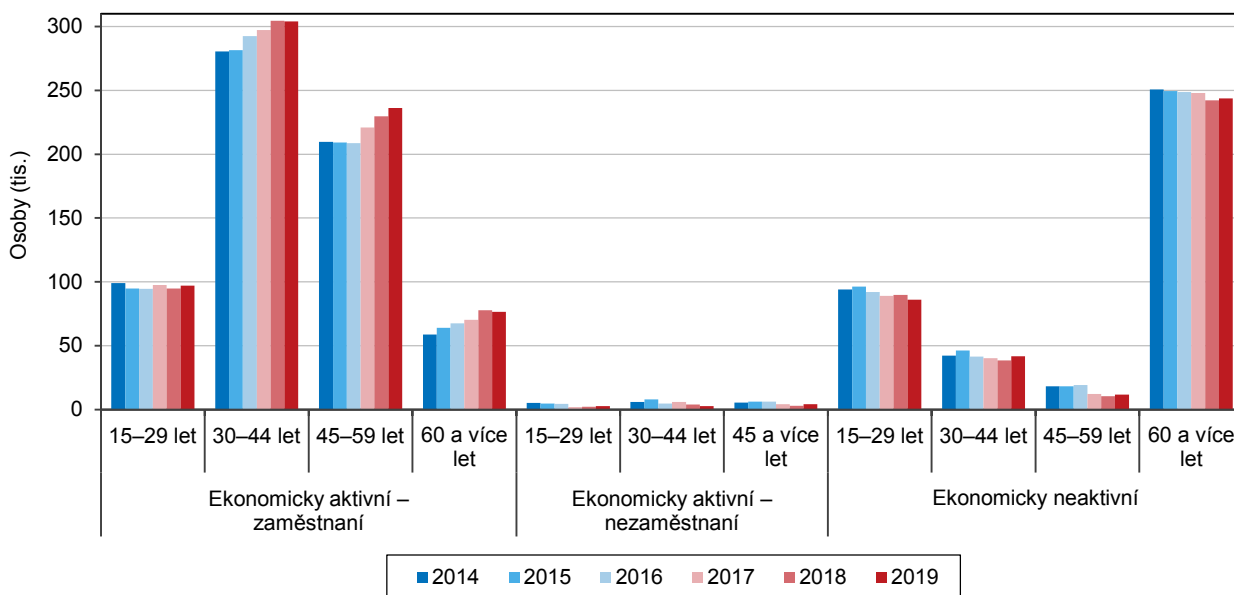
Podle výsledků výběrového šetření pracovních sil (VŠPS) bylo v Praze v roce 2019 1 106 tis. obyvatel ve věku 15 a více let. Ekonomicky aktivních (tzv. pracovní síla) z nich bylo 723 tisíc, neaktivních pak 383 tisíc. Zatímco počet ekonomicky aktivních se od roku 2014 zvýšil o 8,8 %, počet ekonomicky neaktivních se snížil o 5,4 %. Mezi ekonomicky aktivními byla naprostá většina osob zaměstnaných. Nezaměstnaných ekonomicky aktivních osob bylo pouze 9,4 tisíc (tj. 1,3 %).

Největší počet ekonomicky aktivních osob v Praze je ve věku 30–44 let.

Pracovní síla v Praze byla v roce 2019 nejvíce zastoupena osobami ve věku 30–44 let (42,4 %) a 45–59 let (33,1 %). Menší podíly pak na celku měly osoby ve věku 15–29 let (13,8 %) a 60 a více let (10,7 %). Ve srovnání s rokem 2014 došlo ke snížení podílu ekonomicky aktivních osob v kategoriích 15–29 let a 30–44 let, ve zbylých kategoriích pak došlo ke zvýšení. To může souviset se zvyšováním úrovně vzdělání, tedy prodlužováním délky studia, a odkladem mateřství do pozdějšího věku.

### Obyvatelstvo hl. m. Prahy podle ekonomické aktivity a věku

Zdroj: ČSÚ (VŠPS)



Vzdělanostní struktura ekonomicky aktivních osob se dlouhodobě zvyšuje.

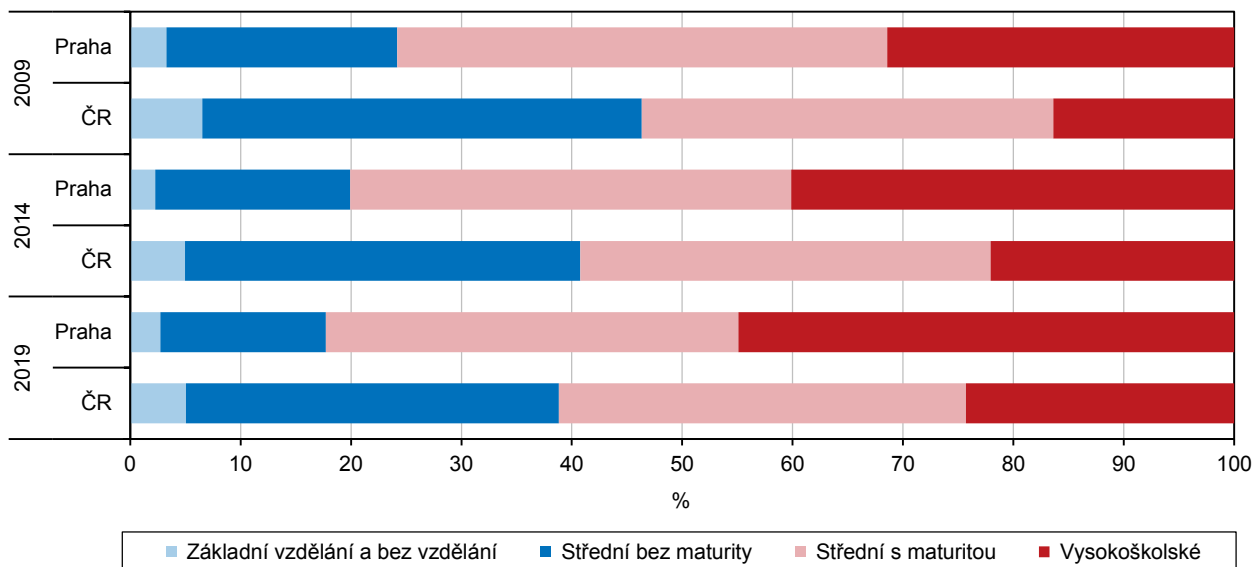
Podle vzdělanostní struktury mělo v roce 2019 nejvíce ekonomicky aktivních osob vysokoškolské vzdělání (44,9 %), následovali osoby se středním vzděláním s maturitou (37,4 %) a bez maturity (15,0 %). Nejméně osob mělo pouze základní vzdělání nebo bylo úplně bez vzdělání (2,7 %). Za posledních deset let se vzdělanostní struktura pracovních sil proměnila. Podíl ekonomicky aktivních se



základním vzděláním, středním bez maturity a středním s maturitou se dlouhodobě snižuje ve prospěch vysokoškolsky vzdělaných osob.

### Pracovní síla (zaměstnaní a nezaměstnaní) podle vzdělání v hl. m. Praze a ČR

Zdroj: ČSÚ (VŠPS)

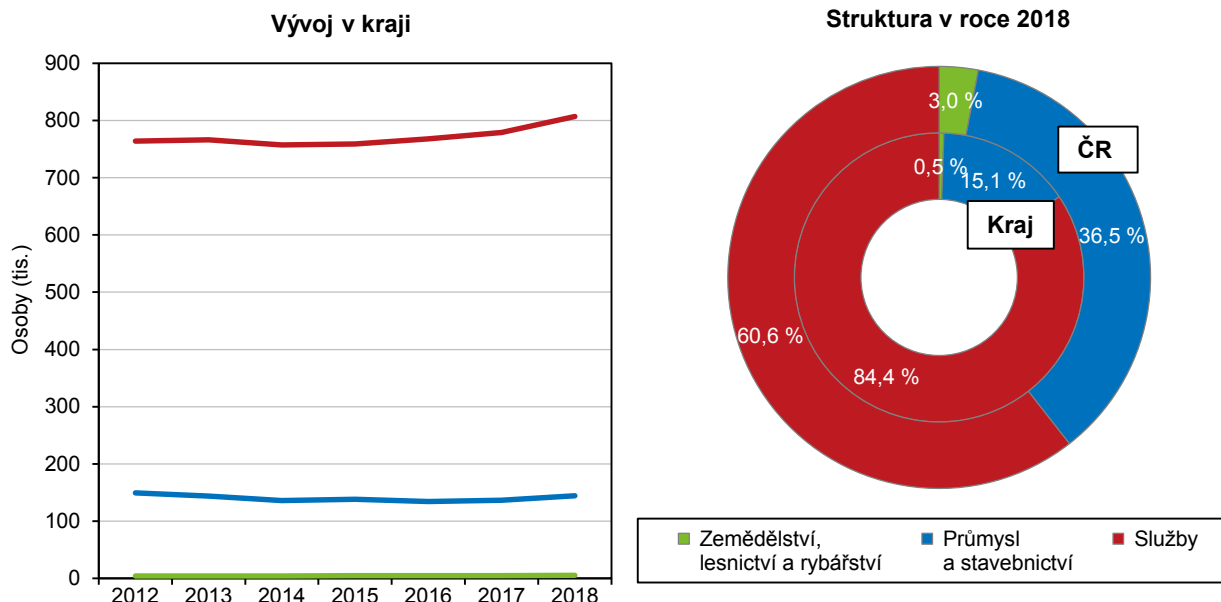


Zaměstnanosti v Praze dominuje sektor služeb.

Z hlediska zaměstnanosti jsou v Česku dlouhodobě nejvýznamnějším sektorem služby. Stejně tak je tomu i v Praze. V posledních pěti letech zde pracuje v terciérním sektoru kolem 84 % obyvatelstva. V sekundéru je to pak 15 % zaměstnaných, a na primér připadá necelé 1 % zaměstnaných.

### Zaměstnaní pracující v hl. m. Praze podle odvětvových sektorů

Zdroj: ČSÚ (VŠPS)



Pracovní síla v Praze nejčastěji zastává zaměstnanecké pozice.

Z hlediska postavení v zaměstnání zastávalo v roce 2019 nejvíce osob zaměstnanecké pozice (76,2 %). Téměř 20 % osob pak pracovalo na vlastní účet.

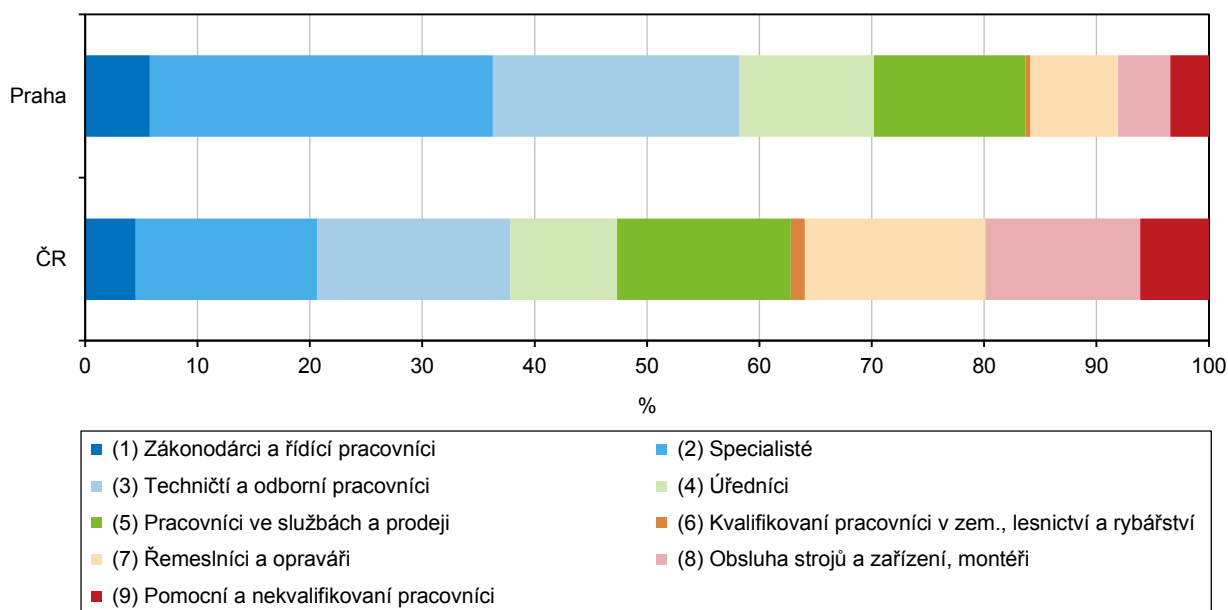
Jejich podíl se od roku 2014 lehce zvýšil, a to na úkor zaměstnanců. Zbylá 3,4 % obyvatelstva pracují jako zaměstnavatelé.

V Praze lidé nejčastěji pracují jako specialisté.

Klasifikace zaměstnání CZ-ISCO je založena na dvou hlavních principech, kterými jsou druh vykonávané práce (pracovní místo) a úroveň dovedností. Podle ní v roce 2019 pracovalo nejvíce lidí jako specialista (30,5 %) a jako technický či odborný pracovník (21,9 %). Nejméně osob pak zastávalo pozici kvalifikovaného pracovníka v zemědělství, lesnictví a rybářství (0,5 %), ale i pozici pomocného a nekvalifikovaného pracovníka (3,4 %). Ve srovnání s rokem 2014 se podíly zaměstnanců v jednotlivých třídách nezměnily.

### Zaměstnaní podle hlavních tříd klasifikace zaměstnání CZ-ISCO v hl. m. Praze a ČR v roce 2019

Zdroj: ČSÚ (VŠPS)



19 % zaměstnaných osob bydlících ve Středočeském kraji dojíždí za prací do Prahy.

Mezi Prahou a Středočeským krajem existují velmi těsné vazby. Patří mezi ně i dojíždka do zaměstnání. V Praze bydlí a zároveň pracuje 603,8 tisíc zaměstnaných osob (tj. 95 % všech zaměstnaných bydlících v Praze). Do Středočeského kraje jich z Prahy dojíždí za zaměstnáním 21,7 tisíc (tj. 3,4 % zaměstnaných Pražanů). Mnohem významnější je opačný proud, kde počet Středočechů dojíždějících za prací do Prahy činí 116,1 tisíc obyvatel, což představuje 19 % všech zaměstnanců bydlících ve Středočeském kraji. Z dalších krajů pak stojí za zmínku Ústecký kraj, kam z Prahy za prací dojíždí 2 tisíce obyvatel a v opačném směru je to přes 7 tisíc zaměstnanců.

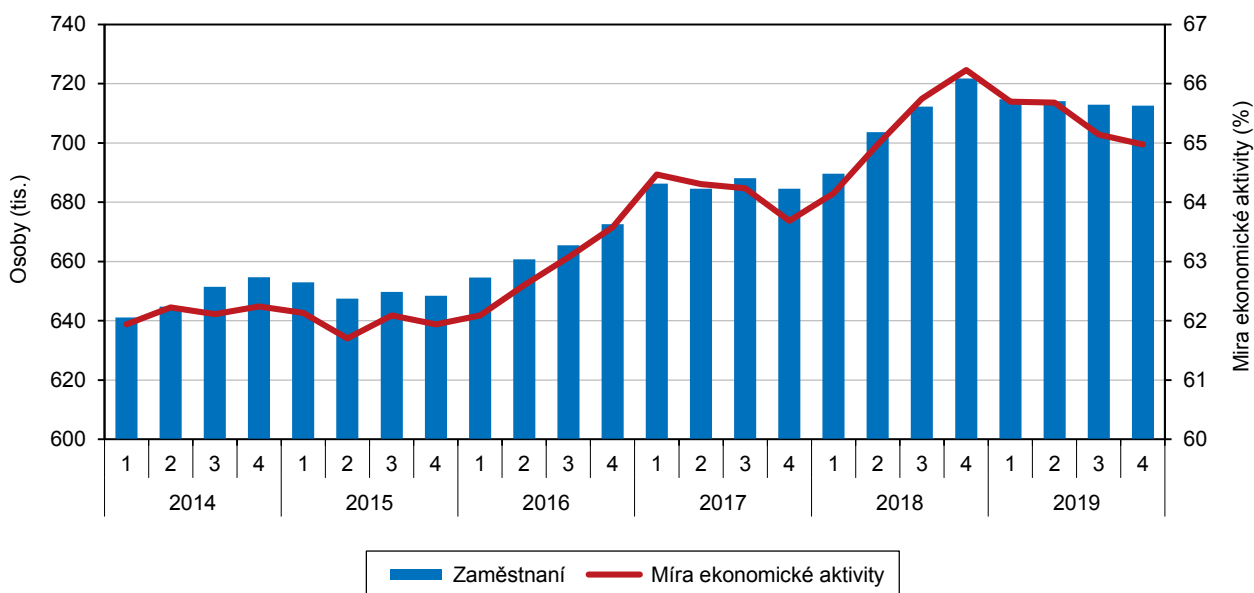
Míra ekonomické aktivity se stabilně drží nad hranicí 60 %.

Míra ekonomické aktivity, která je vyjádřena jako podíl počtu ekonomicky aktivních na počtu osob starších 15 let, v roce 2019 činila 65,4 % a celorepublikový průměr (60,4 %) převyšovala o 5 procentních bodů. Míra ekonomické aktivity se v hlavním městě drží stabilně nad 60 %, přičemž meziročně vzrostla o 0,1 procentního bodu. Nadále však panuje rozdíl v její výši mezi muži (74,2 %) a ženami (57,1 %), což poukazuje na stále tradiční rozdělení rolí v českých domácnostech, kdy se o výchovu dětí starají ve větší míře ženy.



### Zaměstnaní a míra ekonomické aktivity v hl. m. Praze podle čtvrtletí

Zdroj: ČSÚ (VŠPS)

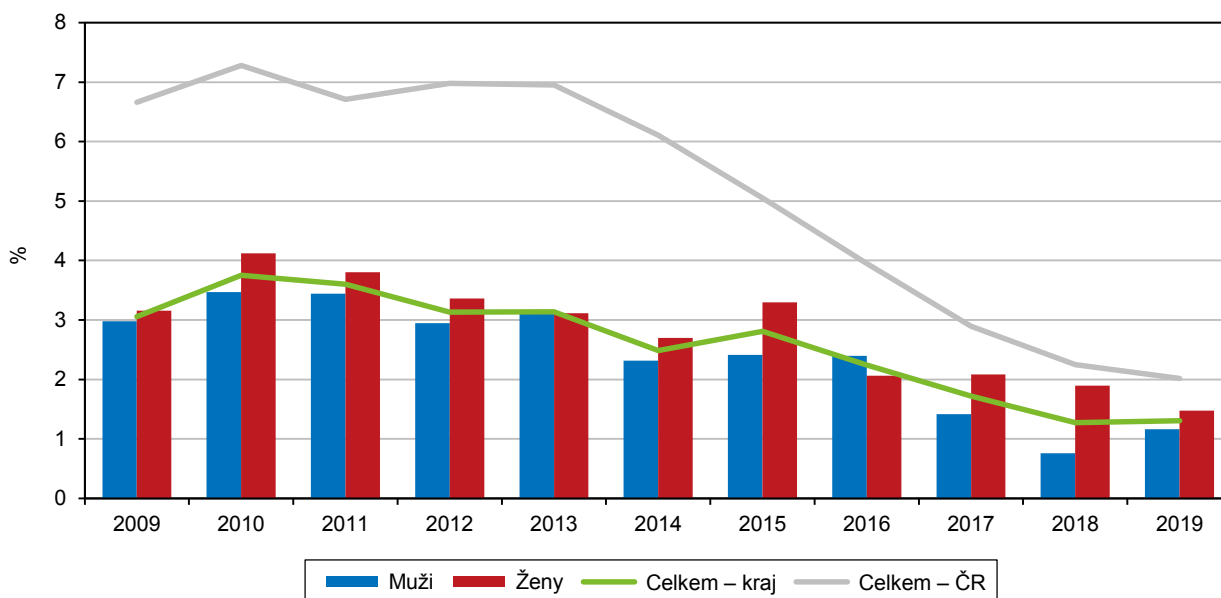


V posledních deseti letech obecná míra nezaměstnanosti klesá.

Obecná míra nezaměstnanosti dosáhla v Praze v roce 2019 hodnoty 1,3 %. Za posledních deset let však dochází k jejímu poklesu (až na výjimky v letech 2010 a 2015). Zatímco u žen kopíruje celokrajský trend a meziročně poklesla o 0,4 p. b., u mužů došlo, o 0,4 p. b., k jejímu nárůstu a její hodnoty jsou v průběhu let více rozkolísané.

### Roční průměrná obecná míra nezaměstnanosti v hl. m. Praze

Zdroj: ČSÚ (VŠPS)

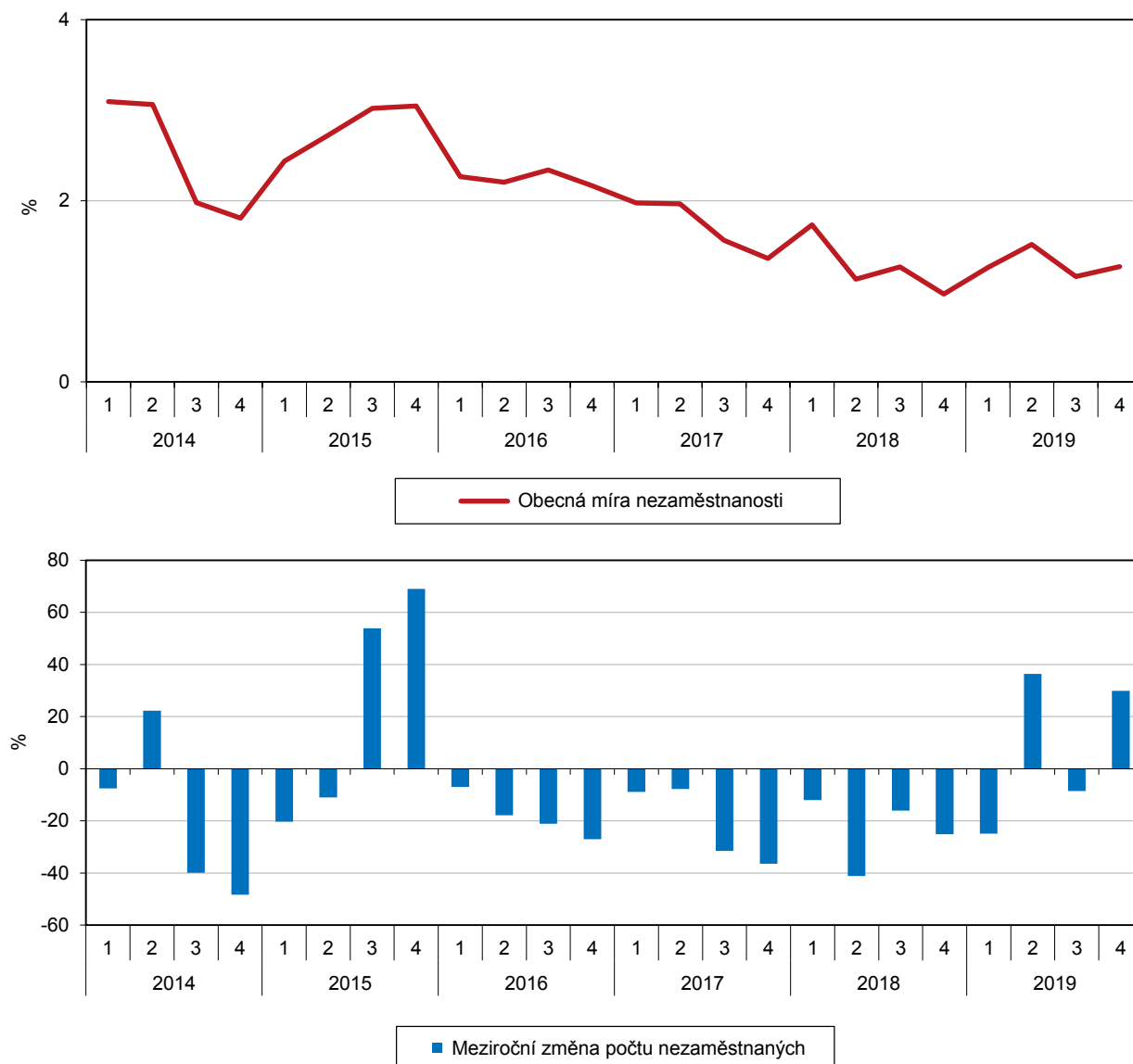


Počet ekonomicky aktivních nezaměstnaných osob měl od roku 2014 spíše klesající tendenci.

V roce 2019 byl počet ekonomicky aktivních nezaměstnaných osob 9,4 tisíc. Jejich počet od roku 2014 spíše klesal, pouze oproti roku 2018 se zvýšil o 3,4 % (stejně tak i v roce 2015, kde to bylo o 13,6 %).

### Obecná míra nezaměstnanosti a změna počtu nezaměstnaných podle čtvrtletí v hl. m. Praze

Zdroj: ČSÚ (VŠPS)



#### Nezaměstnanost

Počet uchazečů o zaměstnání v evidenci úřadu práce klesá.

Nezaměstnanost je v Praze dlouhodobě nejnižší mezi kraji. Na konci roku 2019 bylo podle údajů Ministerstva práce a sociálních věcí (MPSV) v hlavním městě evidováno na úřadech práce celkem 17 955 uchazečů o zaměstnání, z toho žen bylo 9,4 tisíc (tj. 52,4 %) a dosažitelných uchazečů ve věku 15–64 let 16,3 tisíc (tj. 90,8 %). Od roku 2014 lze sledovat trvalý meziroční pokles počtu uchazečů o zaměstnání. Nejvýraznější pokles byl u absolventů škol a mladistvých, kde ve srovnání s rokem 2014 došlo k poklesu o 63 %.

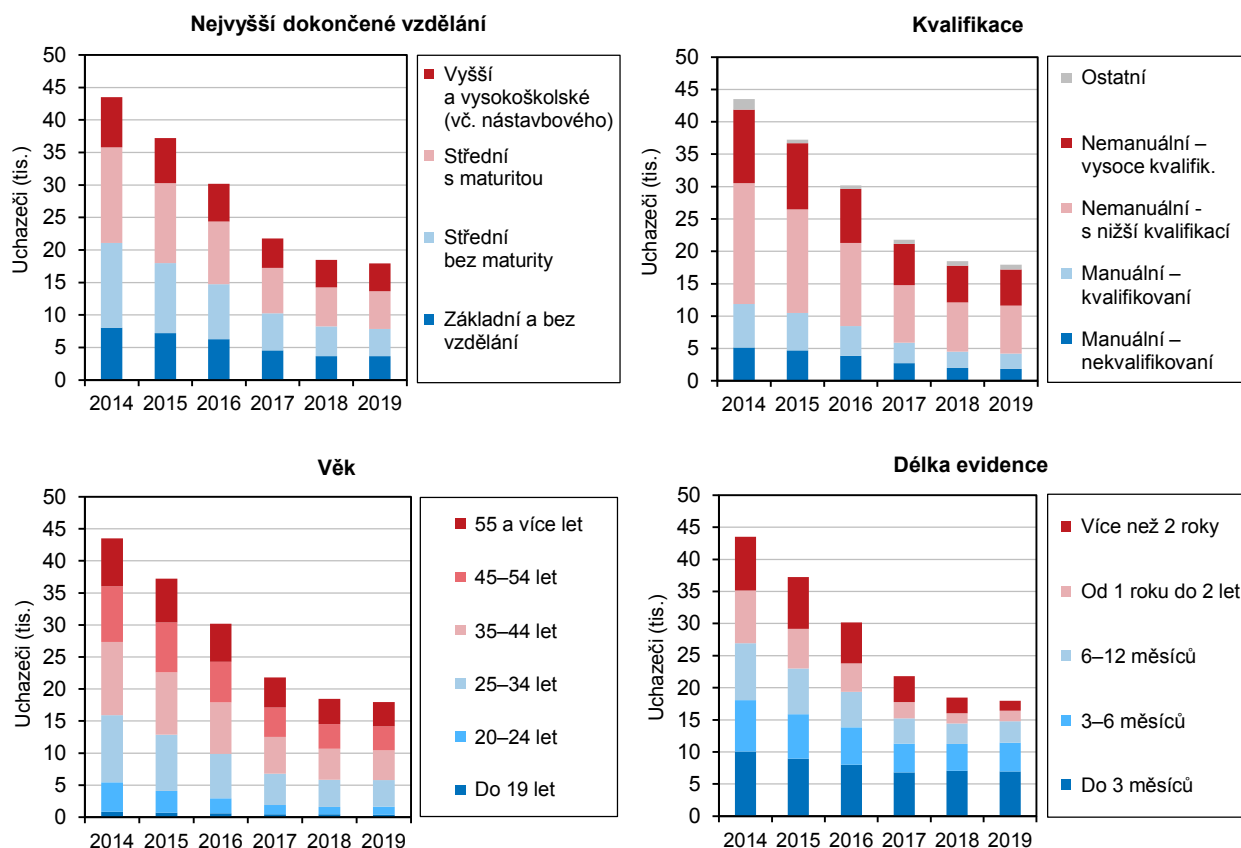
Věková struktura uchazečů o zaměstnání se v období let 2014–2019 nezměnila.

Věková struktura uchazečů o zaměstnání se mezi roky 2014 a 2019 výrazně nezměnila. Od roku 2014 se pouze mírně (o 4,2 p. b.) zvýšil podíl uchazečů ve věku 55 a více let. Lehce se ale proměnil průměrný věk uchazečů, který byl v roce 2019 42,3 let, a oproti roku 2014 došlo k jeho zvýšení o 1,8 let. Nejvíce neumístěných uchazečů bylo ve věku 35–44 let, nejméně jich bylo ve věku do 19 let.



## Uchazeči o zaměstnání v evidenci úřadu práce podle vzdělání, kvalifikace, věku a délky evidence v hl. m. Praze (stav k 31. 12.)

Pramen: MPSV



Mezi lety 2014–2019 se zvýšil podíl neumístěných uchazečů o zaměstnání s vysokoškolským vzděláním.

Z celkového počtu uchazečů o zaměstnání jich v roce 2019 mělo nejvíce, tedy 5 815, dokončeno střední vzdělání s maturitou. O něco nižší byl počet uchazečů se středoškolským vzděláním bez maturity (4 204 uchazečů). Podíl středoškolsky vzdělaných uchazečů bez maturity se v porovnání s rokem 2014 snížil o 6,5 p. b., a to na úkor zejména vysokoškolsky vzdělaných uchazečů, kterých bylo v roce 2019 celkem 4 273 včetně těch s vyšším odborným vzděláním. Což je nejspíše důsledek toho, že Praha je místem, kde se více soustřeďují vysokoškolsky vzdělaní lidé, než je tomu např. v jiných krajích Česka. Ale může to být i důsledkem nižší nabídky kvalifikovaných pracovních míst pro vysokoškoláky, respektive nedostatečně velké nabídky takových pracovních míst vzhledem k počtu vysokoškolsky vzdělaných osob.

Podíl dlouhodobě nezaměstnaných osob se mezi lety 2014–2019 snížil.

Během období let 2014–2019 se významně snížila délka evidence uchazečů o zaměstnání. Výrazně se snížil hlavně podíl dlouhodobě nezaměstnaných (déle než 1 rok). V roce 2014 činil podíl dlouhodobě nezaměstnaných 1,96 %, v roce 2019 to bylo už jen 0,37 %. V důsledku toho se sice zvýšil podíl uchazečů, kteří jsou v evidenci úřadu práce do 6 měsíců, ale v absolutních hodnotách i počty těchto uchazečů poklesly.

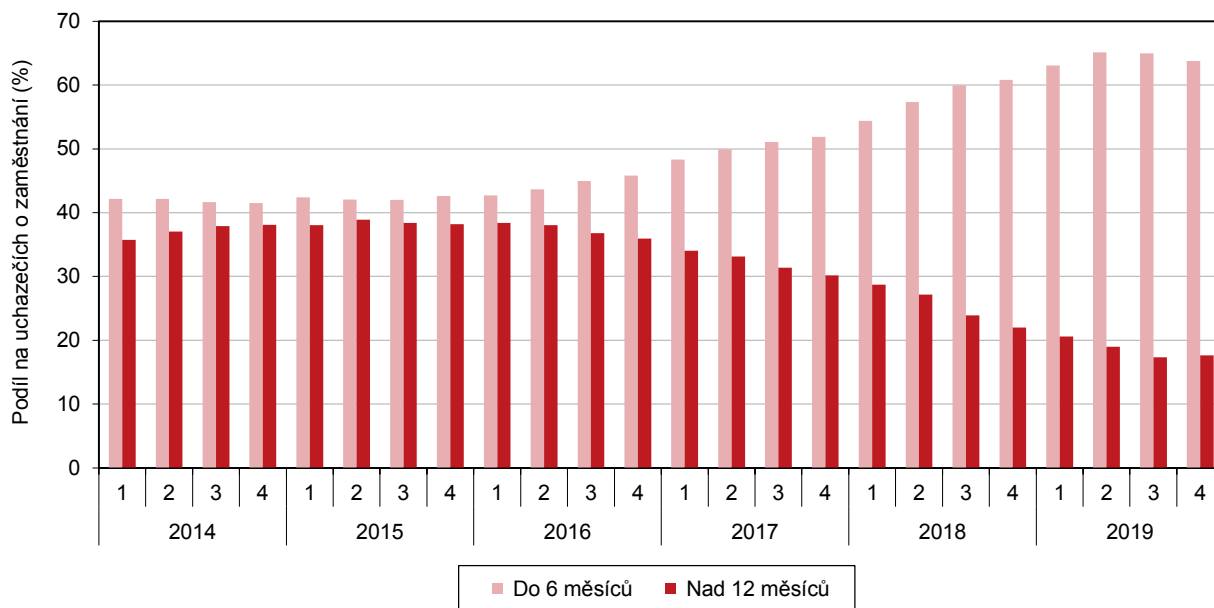
Od roku 2014 se podíl nezaměstnaných osob snižuje.

Podíl počtu dosažitelných uchazečů o zaměstnání v evidenci úřadu práce ve věku 15–64 na počtu obyvatel ve věku 15 až 64 let, tedy podíl nezaměstnaných osob, dosáhl v roce 2019 hodnoty 1,90 %. Mezi lety 2005 a 2008 hodnota tohoto ukazatele klesala, až dosáhla svého minima v roce 2007 (1,8 %). V období let 2008–2014 naopak podíl stoupal až ke své maximální hodnotě v roce 2014 (5,3 %). Od roku 2014 podíl nezaměstnaných osob meziročně klesal. U uvedeného podílu v letech

2005–2019 v Praze neexistovaly výraznější rozdíly podle pohlaví. Avšak v posledních deseti letech lze přeci jen sledovat nepatrně nižší hodnoty u mužů než u žen.

### Krátkodobě a dlouhodobě nezaměstnaní ke konci čtvrtletí v hl. m. Praze

Pramen: MPSV

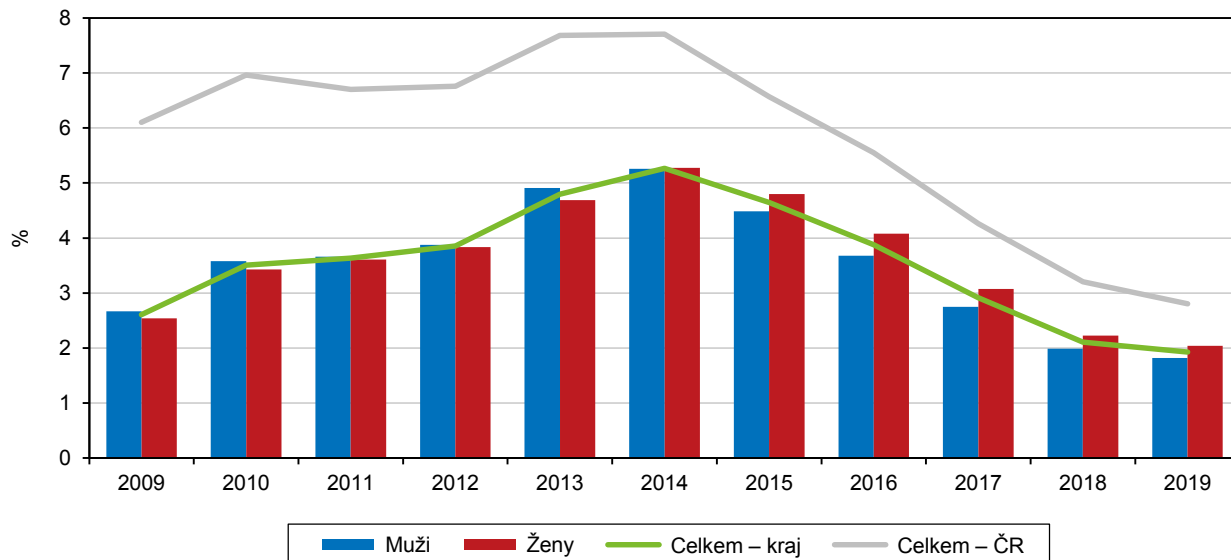


Nejvyšší podíl nezaměstnaných osob byl v roce 2019 v městské části Praha 17.

V rámci pražských městských částí byl v roce 2019 nejvyšší podíl nezaměstnaných osob v Praze 17 (2,8 %), a v Praze 8 a 14 (2,3 %). Nejnižší podíl byl zaznamenán v Praze-Královicích (0,4 %) a v Šeberově a Nebušicích (0,8 %).

### Podíl nezaměstnaných osob\* v hl. m. Praze (roční průměr)

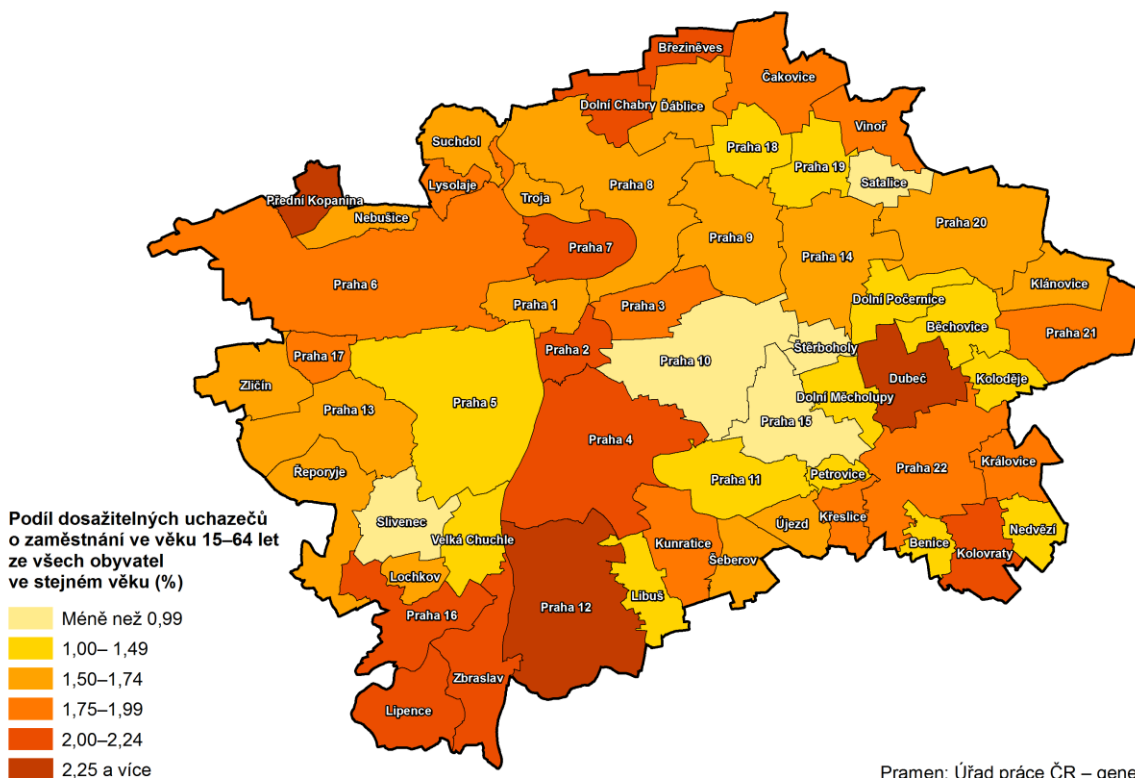
Pramen: MPSV



\* podíl dosažitelných uchazečů o zaměstnání ve věku 15–64 let na obyvatelstvu stejného věku



### Podíl nezaměstnaných osob v městských částech hlavního města Prahy k 31. 12. 2019



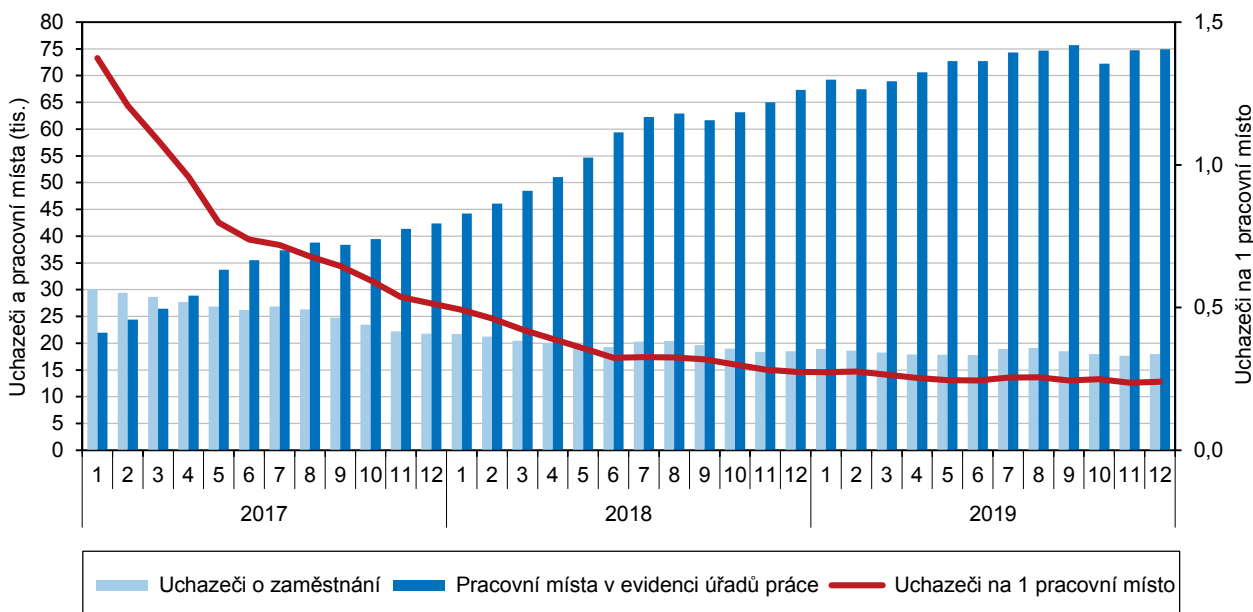
Pramen: Úřad práce ČR – generální ředitelství

V Praze připadalo v roce 2019 v průměru 0,2 uchazečů na jedno volné pracovní místo.

Na konci roku 2019 nabízely úřady práce ve své evidenci v Praze téměř 75 tisíc volných pracovních pozic. Přičemž od roku 2014 se jejich počet zvýšil téměř osmkrát. V hlavním městě tak připadalo na sklonku roku 2019 na jedno volné pracovní místo v průměru 0,2 neumístěných uchazečů o zaměstnání. Oproti roku 2014 tak došlo k poklesu o 4,4 uchazečů na jedno volné místo.

### Uchazeči o zaměstnání a pracovní místa v hl. m. Praze (stav ke konci měsíce)

Pramen: MPSV





### Příjmy a životní podmínky domácností

Čistý disponibilní důchod domácností celkem, ale i v přepočtu na jednoho obyvatele, se od roku 2014 zvyšoval

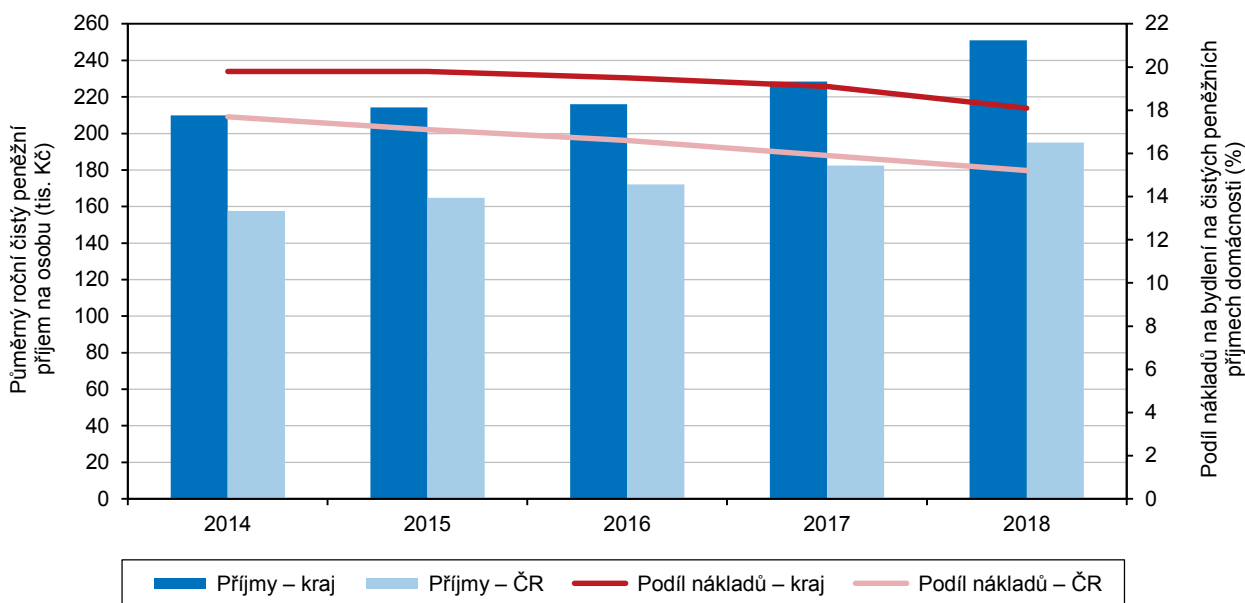
Čistý disponibilní důchod domácností je částka, kterou mohou domácnosti věnovat na konečnou spotřebu, na úspory finančních aktiv a na akumulaci hmotných i nehmotných aktiv. Ukazuje, jak se saldo prvotních důchodů umísťuje znovurozdělením: běžnými daněmi, sociálními příspěvky a dávkami a ostatními běžnými transfery. Jeho celková hodnota v roce 2018 činila v Praze 422 797 mil. Kč. Na jednoho obyvatele tak připadlo 324 945 tis. Kč. Čistý disponibilní důchod domácností celkem, ale i v přepočtu na jednoho obyvatele, se od roku 2014 zvyšoval.

V Praze se zvyšuje průměrný roční peněžní příjem na osobu.

Cílem výběrového šetření Životní podmínky, které je národní verzí celoevropského zjišťování EU-SILC, je dlouhodobě získávat srovnatelné údaje o sociální a ekonomické situaci domácností. Z výsledků šetření vyplynulo, že příjmy domácností, resp. průměrné roční čisté peněžní příjmy na osobu, se od roku 2014 meziročně zvyšovaly. Přičemž v roce 2018 dosáhla jejich výše 251 033 Kč. Touto hodnotou se spolu se Středočeským a Jihomoravským krajem řadila v Česku k těm nadprůměrným. Podíl nákladů na bydlení na zmíněných příjmech se pak ve stejném období snižoval z 19,8 % v roce 2014 na 18,1 % v roce 2019. I přesto to byla mezi kraji nejvyšší hodnota.

### Příjmy domácností a náklady na bydlení v hl. m. Praze a ČR

Zdroj: ČSÚ (Životní podmínky)



### Mzdy

Průměrná hrubá měsíční mzda je dlouhodobě vyšší u mužů než u žen.

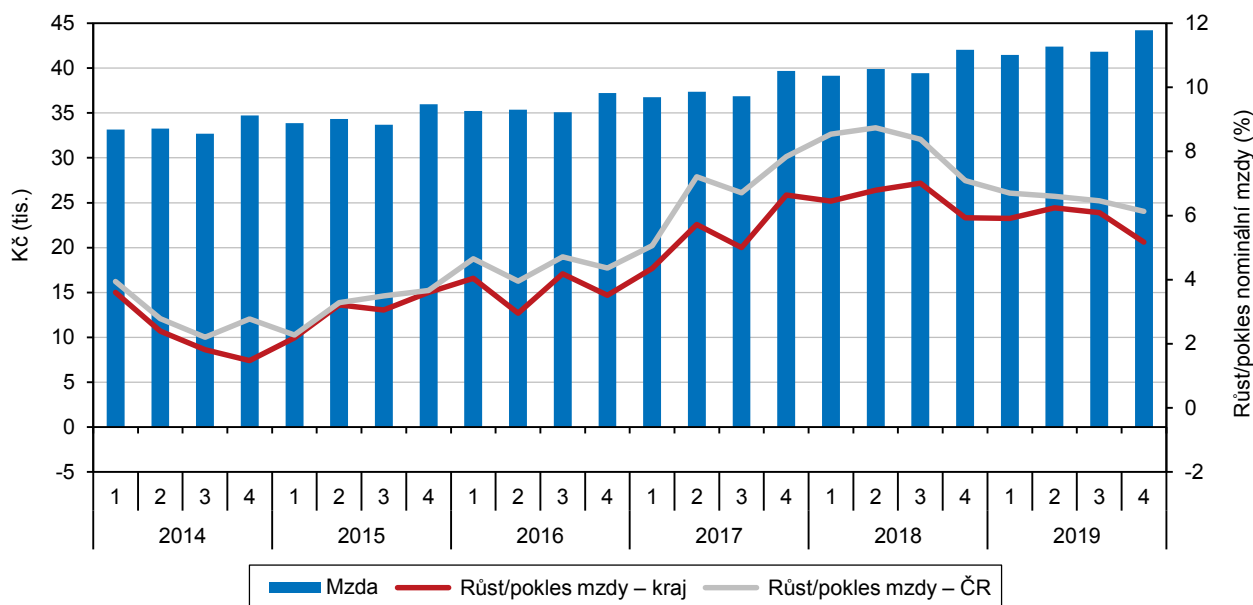
Podle výsledků strukturální mzdové statistiky byla v roce 2019 průměrná hrubá měsíční mzda v Praze 45 928 Kč. V Česku byla ve stejné době průměrná mzda 36 336 Kč. Od roku 2011 výsledky výběrového šetření pokrývají celou zaměstnaneckou populaci a nejsou tedy s předchozími roky srovnatelné, přičemž průměrná mzda je vypočtena na základě skutečně odpracované doby, bez doby nemocí a dalších neplacených nepřítomností v práci. Průměrná mzda se v Praze od roku 2011 stále zvyšuje, naposledy došlo k meziročnímu nárůstu o 8 %, tj. o 3 426 Kč. Muži pobírali v roce 2019 průměrnou hrubou mzdu 51 097 Kč,



zatímco ženy pobíraly 39 971 Kč. Tento, v průměru desetitisícový nepoměr mezi mzdou mužů a žen, je patrný po celou dobu šetření, tedy od roku 2011.

### Průměrná hrubá měsíční mzda<sup>\*)</sup> a její meziroční změny podle čtvrtletí v hl. m. Praze

Zdroj: ČSÚ



<sup>\*)</sup> podle místa pracoviště; za osoby přepočtené na plně zaměstnané; v roce 2017 předběžné údaje

Medián mezd je v Praze dlouhodobě nejvyšší mezi kraji.

K věrohodnějšímu posouzení mzdové úrovně slouží medián mezd, neboli střední hodnota, která rozděluje soubor zaměstnanců na dvě poloviny, z nichž jedna pobírá mzdu nižší, než je hodnota mediánu, a druhá vyšší. Medián mezd bývá nižší než průměrná mzda a vypovídá o nerovnoměrném rozdělení mezd. Medián hrubé měsíční mzdy zaměstnanců v Praze v roce 2019 činil 37 602 Kč. V případě mužů dosáhl mzdový medián 40 769 Kč, v případě žen 34 692 Kč.

### Vzdělávání

Počet dětí v mateřských školách je odrazem vyšší porodnosti v posledních letech.

V uplynulém školním roce 2019/2020 se v Praze nacházelo 427 mateřských škol s 1 879 třídami, které navštěvovalo celkem 43 260 dětí. V posledních letech trvale roste, i když pomaleji, počet mateřských škol v hlavním městě; od roku 2014 jich přibýlo celkem 32. Vznik nových zařízení předškolního vzdělávání je odrazem vyšší porodnosti v posledních letech a s tím souvisejícím narůstajícím počtem dětí v mateřských školách. Vzhledem ke koncentraci obyvatel a dopravním možnostem jsou mateřské školy v Praze o něco větší než v ostatních krajích. Ve školním roce 2019/2020 připadalo na jednu pražskou školku v průměru 101 dětí, zatímco v celé ČR to bylo téměř 69 dětí.

Žáků na základních školách přibývá.

Počet žáků na základních školách v hlavním městě od roku 2009 trvale roste. Ve školním roce 2019/2020 navštěvovalo 284 základních škol celkem 108 638 žáků. Oproti předchozímu školnímu roku vzrostl počet žáků o 2 751, tj. o 2,6 %. I u základních škol lze sledovat přizpůsobování škol a tříd počtu žáků. Přesto se průměrný počet žáků na jednu třídu pozvolna zvyšuje. V uplynulém školním roce 2019/2020 se v pražských základních školách nacházelo 5 128 tříd, které v průměru navštěvovalo 21,2 žáků.

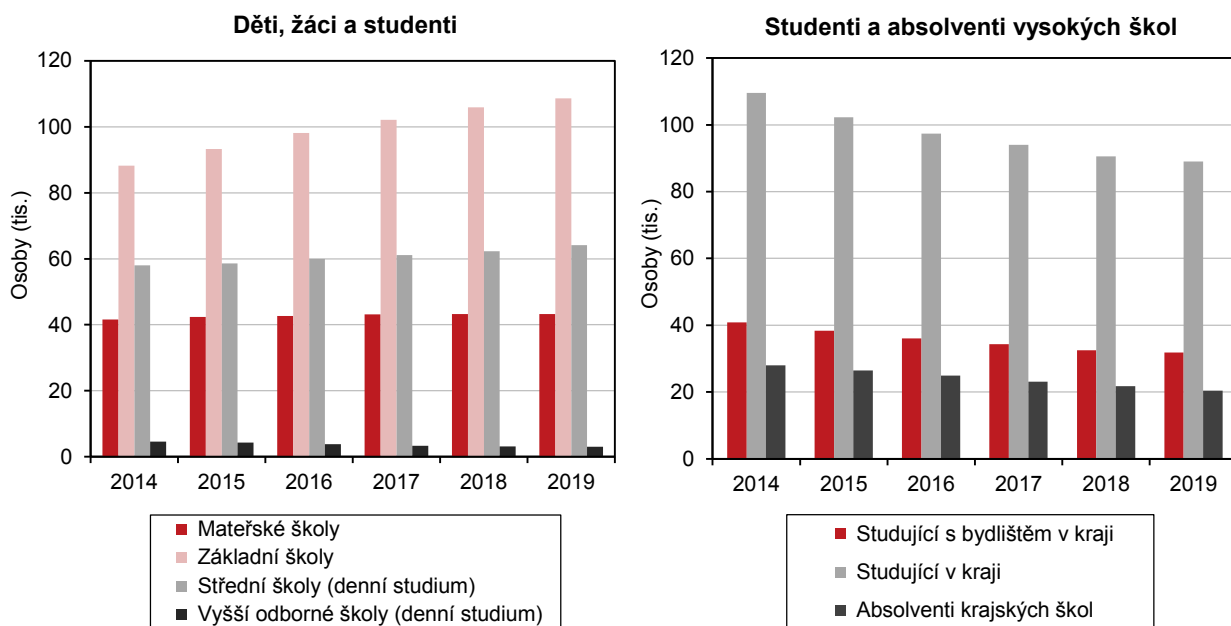
Přibývá i studentů středních škol.

Počet středních škol včetně konzervatoří byl ve školním roce 2019/2020 v hlavním městě 193. Jejich počty se v posledních pěti letech téměř nezměnily. Počet studentů

denního studia, který v roce 2019 dosáhl 64 154 studentů, však po celou dobu rostl. V porovnání se školním rokem 2014/2015 se jejich počet zvýšil o 6 089 studentů.

### Děti, žáci, studenti a absolventi škol v hl. m. Praze

Pramen: MŠMT



Počty vysokoškolských studentů klesají.

Hlavní město Praha je tradičním centrem vysokého školství; na vysokých školách zde studují studenti nejen z jiných částí republiky, ale i ze zahraničí. Ve školním roce 2019/2020 bylo v Praze 28 vysokých veřejných i soukromých škol. Počet studentů se státním občanstvím ČR a s trvalým bydlištěm v Praze ve školním roce 2019/2020 byl 31 825. Počet studentů podle místa studia v Praze dosáhl ve stejném roce 89 048 studentů, z čehož 76,8 % byli studenti prezenčního studia. Počty vysokoškolských studentů studujících nebo bydlících v Praze od roku 2010 každoročně mírně klesají.

### Zdravotnictví

V Praze připadá na 1 000 obyvatel 8 lékařů.

V roce 2018 bylo v hlavním městě Praze evidováno 10,3 tisíc lékařů (včetně smluvních). Jejich počet trvale roste. V porovnání se stavem v roce 2014 se celkový počet lékařů zvýšil o 4,5 %. V přepočtu na populaci připadalo na 1 000 obyvatel 8 lékařů. I v tomto případě se jejich počty dlouhodobě mírně zvyšují a zároveň jde o nejvyšší přepočtený počet lékařů mezi kraji.

V pražských nemocnicích se snižuje počet lůžek i počet případů hospitalizace.

Na území Prahy se v roce 2018 nacházelo 28 nemocnic, ve kterých bylo umístěno 9 713 lůžek. Počet lůžek od roku 2016, kdy se součástí nemocnic staly některé léčebny dlouhodobě nemocných, postupně klesá. Stejně jako na počet lůžek mělo sloučení některých LDN s nemocnicemi vliv i na počet hospitalizovaných pacientů, resp. případů hospitalizace. I u nich dochází v Praze od roku 2016 k poklesu. Stejně tak se nepatrně zkracuje i průměrná ošetrovací doba, která v roce 2019 trvala 6,47 dnů.

Průměrné procento dočasné pracovní neschopnosti se v Praze od roku 2014 mírně zvyšuje.

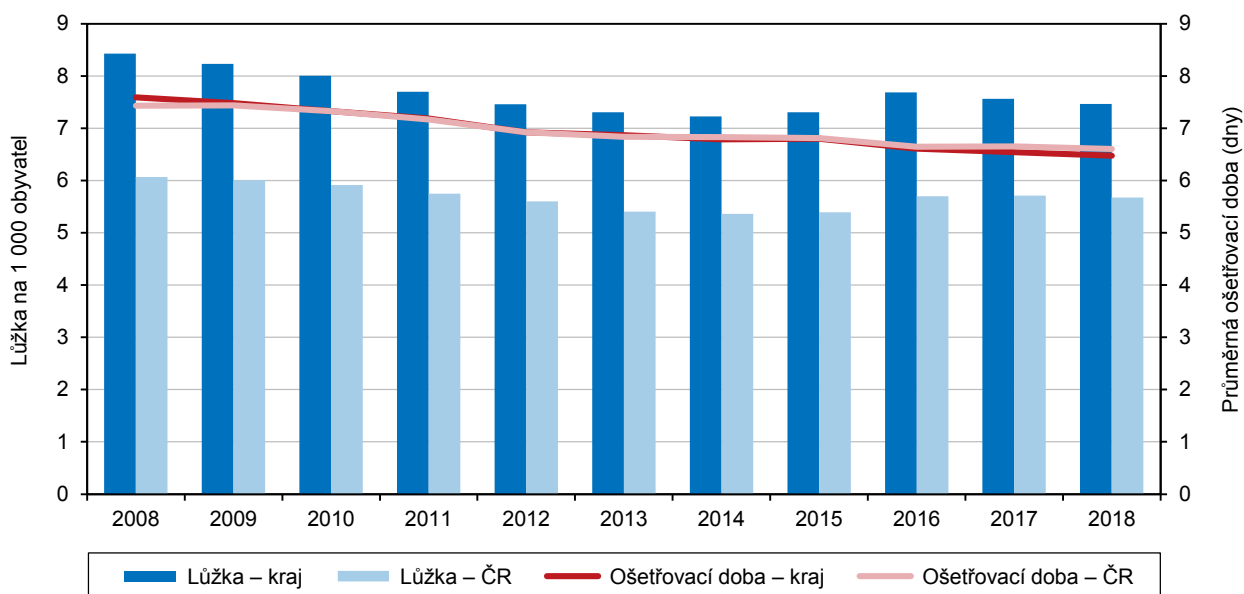
Průměrné procento dočasné pracovní neschopnosti, které udává kolik ze 100 pojištěnců je průměrně každý den v dočasné pracovní neschopnosti pro nemoc či úraz, bylo v roce 2019 v Praze 3,560 %, přičemž u žen bylo o něco vyšší (4,065 %) než u mužů (3,029 %). Od roku 2014 se jejich hodnoty mírně zvyšovaly, zároveň



zůstávaly pod republikovým průměrem. Nejvíce se na celkové hodnotě podílela pracovní neschopnost pro nemoc (88 %), nejméně pak pro pracovní úraz (2 %).

### Lůžka a ošetřovací doba v nemocnicích v hl. m. Praze a ČR

Pramen: ÚZIS

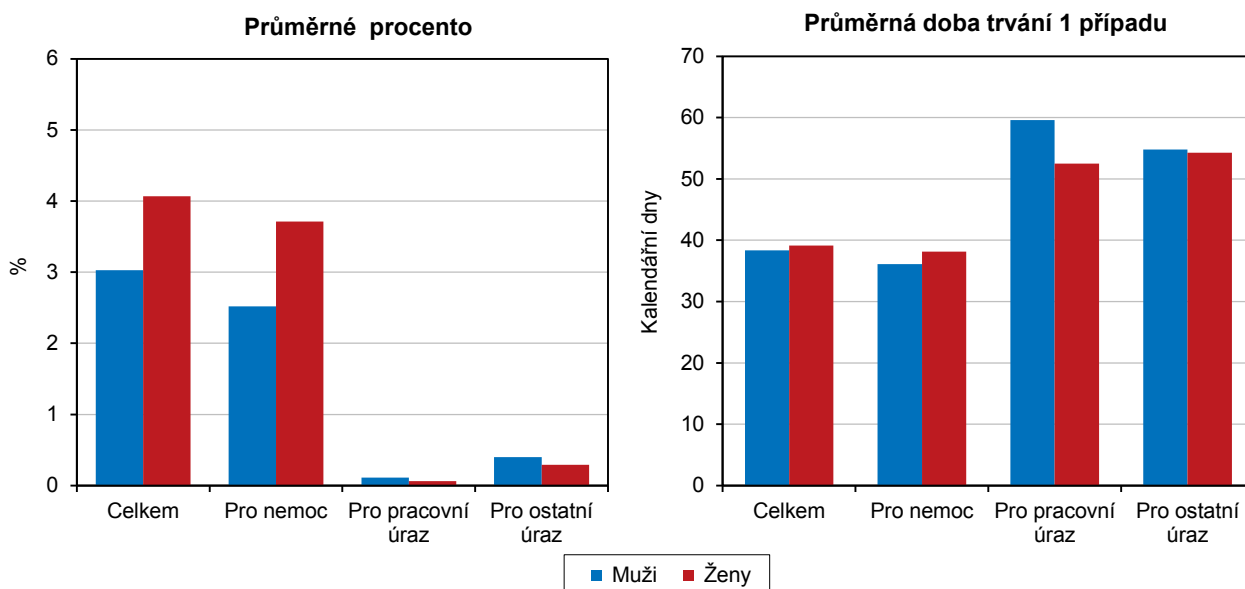


Jeden případ dočasné pracovní neschopnosti v Praze v roce 2019 trval průměrně 38,8 kalendářních dní.

Průměrná doba trvání jednoho případu dočasné pracovní neschopnosti v hl. m. Praze v roce 2019 byla 38,8 kalendářních dnů. V porovnání s ČR (42,4 kalendářních dnů) se jednalo o podprůměrnou hodnotu. Průměrná doba trvání jednoho případu dočasné pracovní neschopnosti v hl. m. Praze v letech 2014–2019 se nejprve do roku 2016 trochu zkracovala, ale od roku 2017 se zase prodlužuje.

### Dočasná pracovní neschopnost podle pohlaví v hl. m. Praze v roce 2019

Pramen: ČSSZ



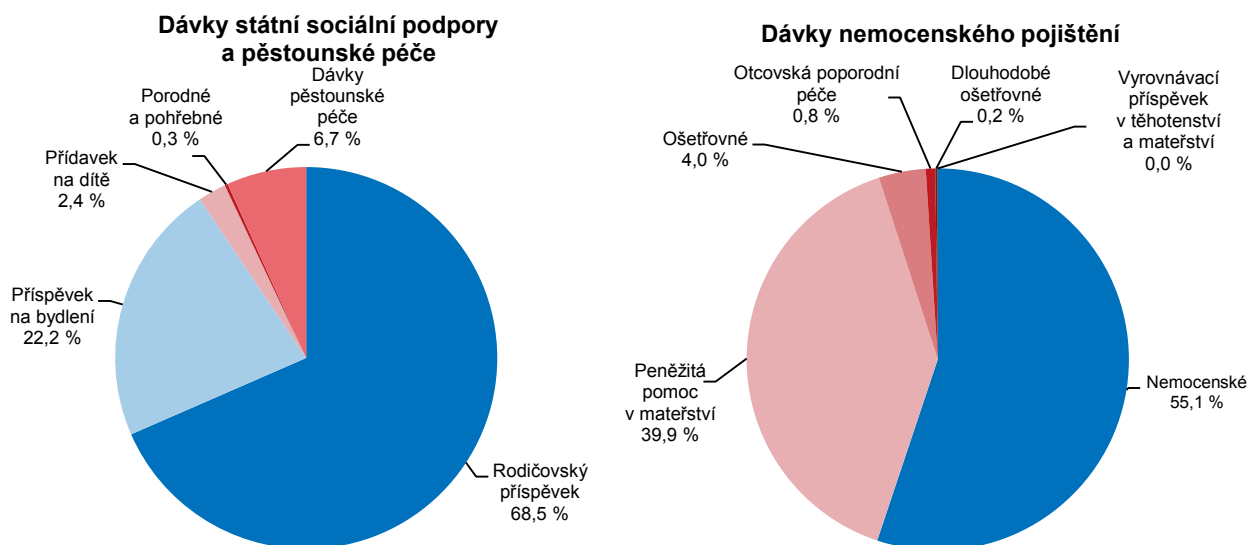
## Nemocenské pojištění a státní sociální podpora

Výdaje na dávky nemocenského pojištění se mezi lety 2014–2019 zvýšily.

V Praze bylo v roce 2019 vyplaceno na dávkách nemocenského pojištění 8 673 428 tis. Kč, což činilo 22,3 % z celkového objemu vyplacených dávek v Česku. Přičemž v Praze žilo ke konci roku celkem 12,4 % obyvatel republiky. Celkové výdaje na dávky nemocenského pojištění se za období 2014–2019 zvýšily o 59,4 %. V roce 2019 bylo nejvíce dávek vyplaceno na nemocenskou (55,1 %) a na peněžitou pomoc v mateřství (39,9 %). Výdaje na ošetřovné pak tvořily jen 4 % z celku. Od února 2018 byla nově zavedena otcovská poporodní péče a od června 2018 dlouhodobé ošetřovné. Tyto dvě dávky se na celkových výdajích nemocenského pojištění v roce 2019 podílely dohromady 1 %. Vyrovňovací příspěvek v těhotenství a mateřství, který se poskytuje zaměstnankyni, která byla z důvodu těhotenství a mateřství převedena na jinou práci, (a z ní má bez svého zavinění nižší výdělek), byl téměř zanedbatelný.

### Výdaje na dávky státní sociální podpory a nemocenského pojištění v hl. m. Praze v roce 2019

Pramen: MPSV



Mezi roky 2014–2019 se počet vyplacených dávek snižoval, zatímco jejich výše se zvyšovala.

V roce 2019 bylo v Praze vyplaceno celkem 807,2 tis dávek (včetně péčovské péče). Od roku 2014 došlo k jejich snížení téměř o 150 tisíc. Z celkového počtu vyplacených dávek v roce 2019 v hlavním městě tvořily přídavky na dítě 17,3 %. I jejich podíl se od roku 2014 každoročně snižoval. Naopak výdaje na dávky v roce 2019 činily 4 633 mil. Kč, a jejich výše se od roku 2014 zvyšovala, ačkoliv mezi lety 2018 a 2019 došlo k meziročnímu poklesu o 4,5 %. Na jednoho obyvatele Prahy činily výdaje na dávky státní sociální podpory v roce 2019 v průměru 3 523 Kč.

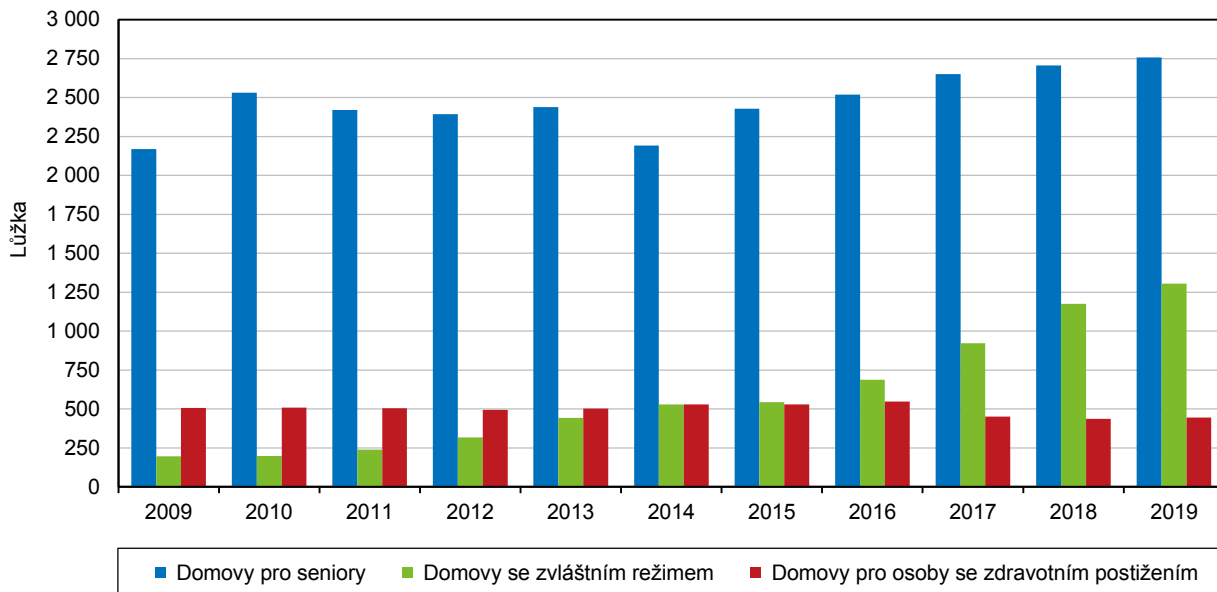
## Zařízení sociálních služeb

V Praze se od roku 2014 zvýšil počet lůžek v domovech pro seniory o 566 míst.

Domovy pro seniory poskytují dlouhodobé pobytové služby seniorům, jejichž situace vyžaduje pomoc jiné osoby. V roce 2019 nabízelo 31 pražských domovů pro seniory celkem 2 758 lůžek, přičemž od roku 2014 jejich počet vzrostl o 566 míst. Domovů ve stejném období přibýlo 6. V přepočtu na 1 000 obyvatel ve věku 65 a více let připadalo v Praze v roce 2019 celkem 11 lůžek. Jejich počet se tak od roku 2014 nepatrně zvýšil.

### Lůžka ve vybraných pobytových zařízeních sociálních služeb v hl. m. Praze

Pramen: MPSV

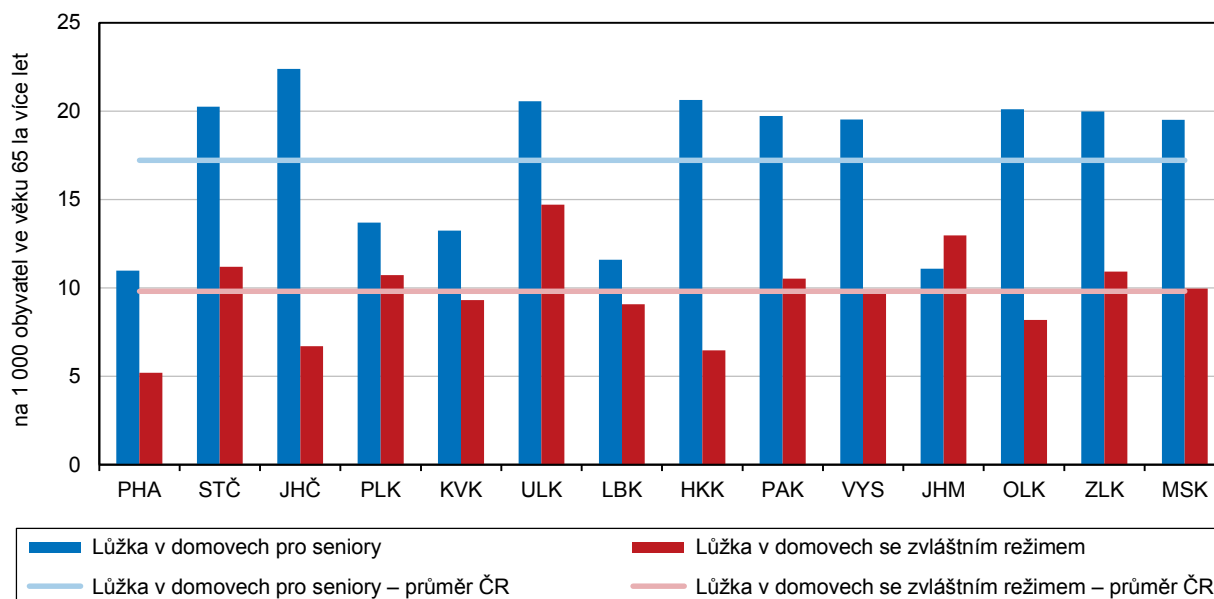


Počet domovů se zvláštním režimem se mezi roky 2014 a 2019 zdvojnásobil.

V domovech se zvláštním režimem se poskytují pobytové služby osobám, které mají sníženou soběstačnost z důvodu chronického duševního onemocnění nebo závislosti na návykových látkách, především pak osobám s Alzheimerovou chorobou či se stařeckou demencí. Jejich situace vyžaduje pravidelnou pomoc a péči jiné fyzické osoby, která je jim v těchto zařízeních poskytována. V Praze bylo v roce 2019 celkem 20 domovů se zvláštním režimem, přičemž od roku 2014 se jejich počet zdvojnásobil. Kapacita zařízení byla 1 306 lůžek v roce 2019, což bylo nejméně ze všech krajů.

### Lůžka v domovech pro seniory a v domovech se zvláštním režimem v krajích v roce 2019

Pramen: MPSV



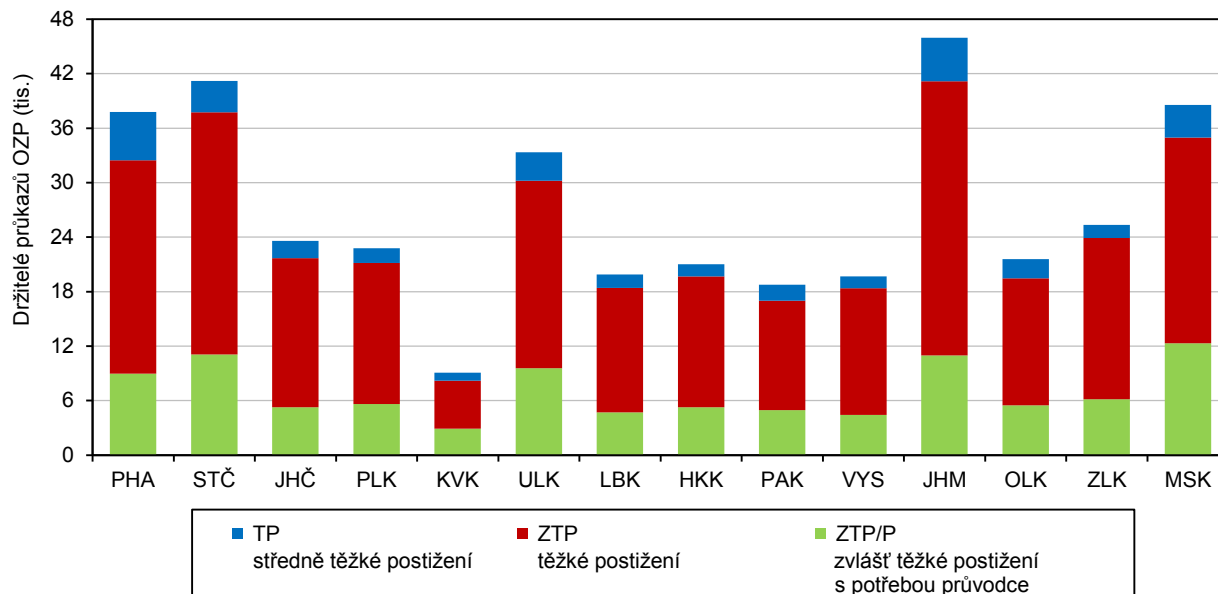
### Držitelé průkazů osob se zdravotním postižením

V Praze bylo v roce 2019 celkem 37 801 držitelů průkazů osob se zdravotním postižením.

V Praze bylo v roce 2019 celkem 37 801 držitelů průkazů osob se zdravotním postižením. Největší podíl na celku měli držitelé průkazů s těžkým postižením (62,1 %), následovali držitelé průkazů se zvláště těžkým postižením a s potřebou průvodce (23,7 %). Nejmenší podíl připadl na držitele průkazů se středně těžkým postižením (14,1 %). Podle věku bylo do 18 let nejvíce držitelů průkazů se zvláště těžkým postižením a s potřebou průvodce (833 průkazů), následovali držitelé průkazů s těžkým postižením (384 průkazů) a držitelé průkazů se středně těžkým postižením (86 průkazů). Celkový objem držitelů průkazů řadil Prahu na čtvrté místo, za Jihomoravský, Středočeský a Moravskoslezský kraj.

#### Držitelé průkazů osob se zdravotním postižením dle typu průkazu v krajích k 31. 12. 2019

Pramen: MPSV



### Důchodci, důchody

V roce 2019 bylo v Praze celkem 263 tis. příjemců starobního důchodu (bez poměrného) vč. souběhu s vdovským nebo vdoveckým.

Ke konci roku 2019 pobíralo v hlavním městě starobní důchod (bez poměrného) vč. souběhu s vdovským nebo vdoveckým celkem 263 tis. příjemců (tj. pětina všech obyvatel Prahy). Z hlediska pohlaví převažovaly mezi příjemci ženy (61,8 %), přičemž jejich podíl od roku 2014 nepatrně klesal. Příjemci starobního důchodu sólo (tj. bez souběhu) se na celkovém počtu starobních důchodů (se souběhem) v roce 2019 podíleli ze 77,5 %. Zároveň se tento podíl od roku 2014 stále zvyšoval.

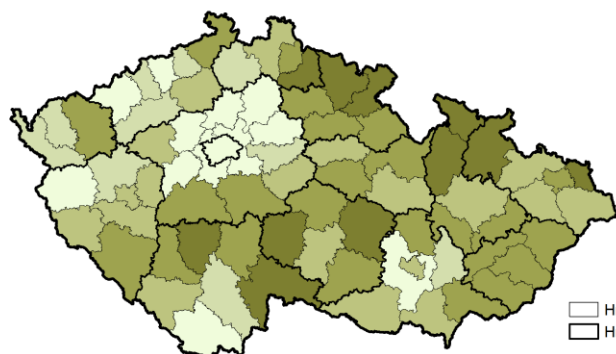
Příjemci předčasného starobního důchodu se podíleli na celkovém počtu příjemců starobního důchodu (bez poměrného) vč. souběhu z 13,8 %.

Příjemců předčasného starobního důchodu celkem vč. souběhu (bez poměrného) bylo v roce 2019 v Praze 36 239 osob. Zatímco se celkový počet příjemců mezi lety 2014–2019 zvyšoval, podíl žen se lehce snižoval. Příjemci předčasného starobního důchodu se podíleli na celkovém počtu příjemců starobního důchodu (bez poměrného) vč. souběhu s vdovským nebo vdoveckým z 13,8 %. Uvedený podíl se mezi roky 2014–2019 meziročně zvyšoval a větší zastoupení bylo u mužů, než u žen.



### Příjemci důchodů v okresech v prosinci 2019

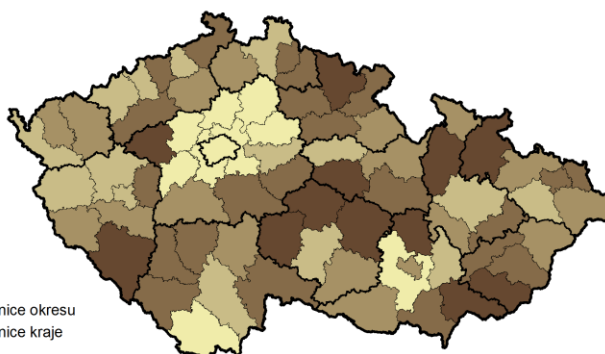
**Důchody starobní**  
(příjemci starobních důchodů plných i poměrných včetně souběhu)



**Na 1 000 obyvatel**

- Méně než 215,00
- 215,00–224,99
- 225,00–234,99
- 235,00–244,99
- 245,00 a více

**Důchody celkem**



**Na 1 000 obyvatel**

- Méně než 255,00
- 255,00–269,99
- 270,00–284,99
- 285,00–299,99
- 300,00 a více

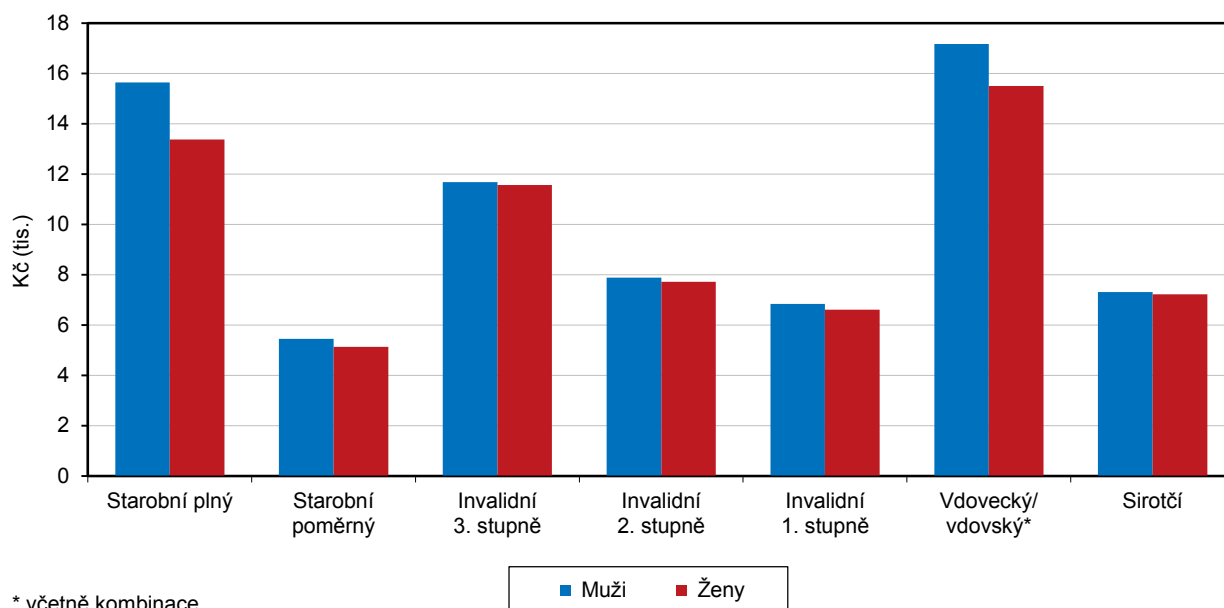
Pramen: ČSSZ, ČSÚ

Během posledních pěti let se hodnota starobního důchodu zvýšila o 21 %.

Průměrná měsíční výše starobního důchodu sólo v hlavním městě představovala v roce 2019 částku 14 384 Kč. Meziročně lze sledovat pravidelný nárůst, k výraznějšímu oživení však došlo mezi roky 2018 a 2019, kdy se průměrný starobní důchod zvýšil o 1 085 Kč. Během posledních pěti let se hodnota starobního důchodu zvýšila o 21 %. Nadále se však rozevírají nůžky mezi výší starobního důchodu u mužů a u žen, kdy v roce 2019 činil rozdíl 2 266 Kč, zatímco v roce 2014 činil rozdíl 1 935 Kč. V Praze v roce 2019 se na mzdovém mediánu podílela výše průměrného měsíčního starobního důchodu sólo celkem 38,3 %.

### Průměrné důchody podle druhu důchodu a pohlaví v hl. m. Praze v prosinci 2019

Pramen: ČSSZ





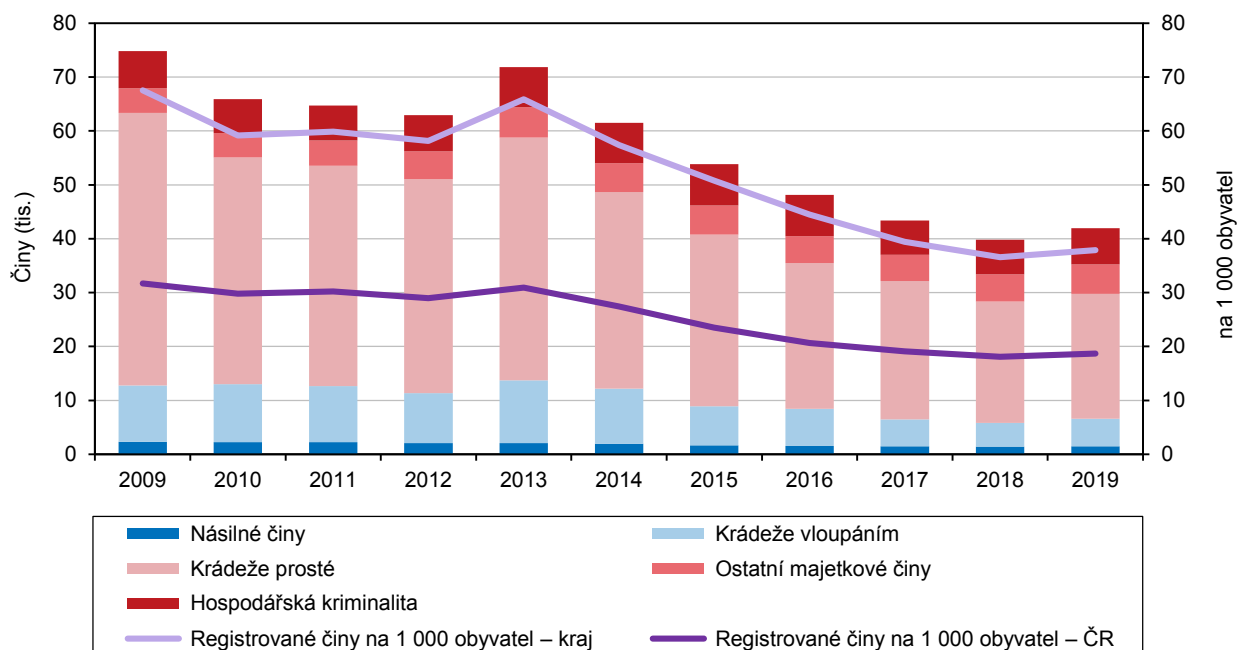
### Kriminalita, dopravní nehody, požáry

V roce 2019 převládaly mezi registrovanými trestnými činy prosté krádeže (55,2 %).

Celkem bylo v roce 2019 na území hlavního města registrováno 49,9 tis. trestných činů. Meziročně došlo k nárůstu počtu o 2,3 tis., tj. o 4,8 %. Tím byl přerušen dlouhodobý pokles v počtu trestných činů od roku 2014, kdy jich bylo registrováno 71,2 tis. Intenzita registrované trestné činnosti (počet registrovaných trestných činů na 1 000 obyvatel středního stavu) měla také do roku 2018 klesající tendenci. Mezi roky 2014–2019 tak klesla z 57,4 trestných činů na 1 000 obyvatel na 37,9 trestných činů. V roce 2019 převládaly mezi registrovanými trestnými činy v Praze prosté krádeže (55,2 %).

#### Registrované trestné činy v hl. m. Praze

Pramen: Policejní prezidium ČR



Počet objasněných trestných činů vcelku kopíruje počet registrovaných trestných činů.

Během roku 2019 bylo v Praze objasněno 11 191 trestných činů. Počet objasněných trestných činů vcelku kopíruje počet registrovaných trestných činů.

Od roku 2014 se počet hlášených dopravních nehod zvyšoval.

Počet dopravních nehod v hlavním městě v roce 2019 oproti předchozímu roku poklesl o 5,7 %. Celkově se od roku 2014 ale počet hlášených dopravních nehod zvyšoval z 19 306 nehod na 21 458 v roce 2019.

V Praze je vyšší nehodovost oproti jiným regionům Česka.

Nehodovost v Praze je v přepočtu na obyvatele vyšší, než v celém Česku. V Česku se v roce 2019 stalo celkem 10,1 dopravních nehod na 1 000 obyvatel středního stavu, zatímco v Praze 16,3. Vyšší nehodovost je v hlavním městě způsobena vyšší intenzitou silničního provozu, která vyplývá z postavení Prahy coby dopravního uzlu, a také z rozsahu pohybu za prací a do škol v samotné Praze a také mezi Prahou a ostatními regiony Česka. Při dopravních nehodách v Praze v roce 2019 zahynulo 20 osob a byla způsobena škoda ve výši 1 573,5 mil. Kč.

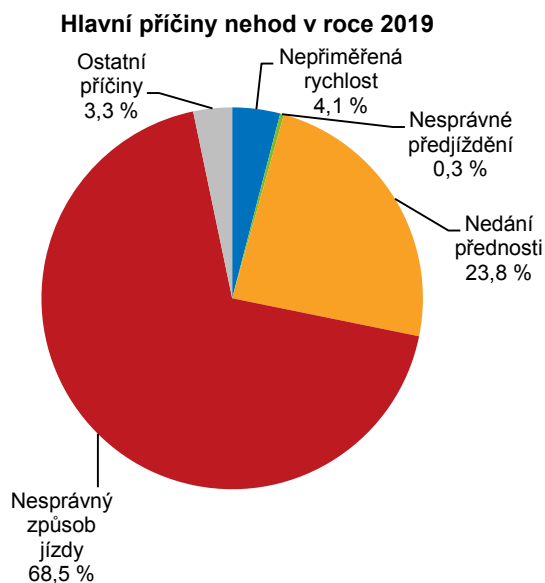
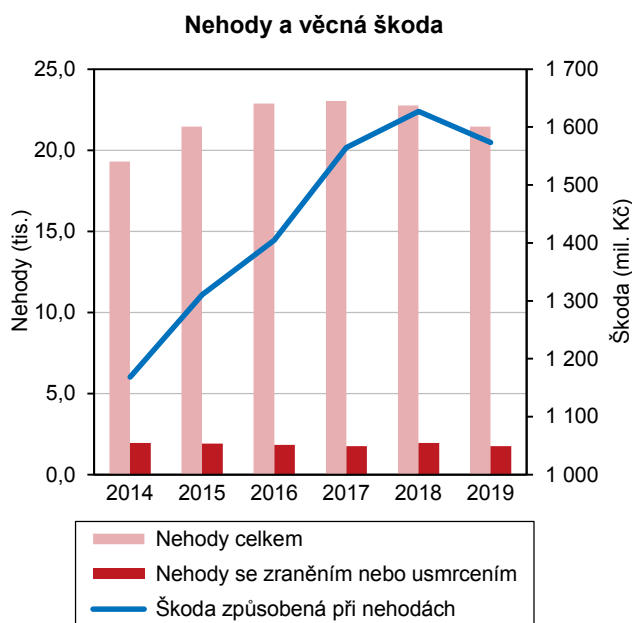
V roce 2019 bylo v Praze zaznamenáno celkem 1 998 požárů.

V roce 2019 bylo v Praze zaznamenáno celkem 1 998 požárů. Mezi roky 2014–2019 se jednalo o druhou nejnižší hodnotu. V přepočtu na obyvatele se v posledních třech letech rozevírají nůžky mezi Prahou a Českem. Počet požárů na obyvatele je v Praze nižší než v celém Česku. V Praze připadlo 1,5 požáru na 1 000 obyvatel středního stavu, zatímco v Česku jich bylo 1,8.



### Dopravní nehody v hl. m. Praze

Pramen: Policejní prezidium ČR



Výše škod však příliš neodpovídala počtu požárů v jednotlivých letech.

Přímá škoda způsobená požárem dosáhla v roce 2019 v Praze částky 225 mil. Kč. Za posledních deset let byla nejvyšší v roce 2012 (655 mil. Kč) a naopak nejnižší v roce 2009 (84 mil. Kč). Výše škod však příliš neodpovídala počtu požárů v jednotlivých letech.

### Požáry v hl. m. Praze

Pramen: Hasičský záchranný sbor ČR

