

4. Dávky pomoci v hmotné nouzi, dávky pro osoby se zdravotním postižením a příspěvek na péči

Systém **pomoci v hmotné nouzi** zavedený v roce 2007 zákonem č. 111/2006 Sb., o pomoci v hmotné nouzi zcela nově upravil podmínky poskytování pomoci fyzickým osobám při zajištění základních životních potřeb (situace spojené s nedostatečným zabezpečením základní výživy, bydlením a mimořádnými událostmi). Hlavním smyslem systému pomoci v hmotné nouzi je motivace k aktivní snaze zajistit si prostředky k uspokojování základních životních potřeb a zabránění sociálnímu vyloučení.

Hmotná nouze představuje stav, kdy osoba či rodina nemá dostatečné příjmy a její celkové sociální a majetkové poměry neumožňují uspokojení základních životních potřeb na úrovni ještě přijatelné pro společnost. Současně si tyto příjmy nemůže z objektivních důvodů zvýšit (vlastní prací, uplatněním nároků a pohledávek, prodejem nebo využitím majetku) a vyřešit tak svoji nelehkou situaci vlastním přičiněním.

V rámci systému pomoci v hmotné nouzi rozlišujeme tyto dávky:

Příspěvek na živobytí – pomáhá osobě či rodině při nedostatečném příjmu. Nárok na příspěvek vzniká, pokud po odečtení přiměřených nákladů na bydlení nedosahuje příjem této osoby či rodiny částky živobytí. Ta je stanovena pro každou osobu individuálně, a to na základě hodnocení její snahy a možností, zejména možnost zvýšení příjmu vlastní prací, řádným uplatněním nároků a pohledávek, prodejem nebo jiným využitím majetku. Částka živobytí se odvíjí od částek existenčního a životního minima (zákon č. 110/2006 Sb. o životním a existenčním minimu, ve znění pozdějších předpisů). Výše příspěvku na živobytí se stanovuje jako rozdíl mezi živobytím osoby či rodiny a jejich příjmem, od kterého se odečtou přiměřené náklady na bydlení.

Doplatek na bydlení – řeší nedostatek příjmů k uhrazení nákladů na bydlení tam, kde nestačí vlastní příjmy osoby či rodiny včetně příspěvku na bydlení ze systému státní sociální podpory. Výše doplatku na bydlení je stanovena tak, aby po zaplacení odůvodněných nákladů na bydlení (tj. nájmu, služeb s bydlením spojených a nákladů za dodávky energií) zůstala osobě či rodině částka živobytí.

Mimořádná okamžitá pomoc – je poskytována osobám s nízkými příjmy, které se ocitnou v situacích, které je nutné bezodkladně řešit: hrozba vážné újmy na zdraví, postižení vážnou mimořádnou událostí (živelná pohroma, ekologická havárie apod.), hrozba sociálního vyloučení (např. při návratu z vězeňského nebo ústavního zařízení), nedostatek prostředků k úhradě jednorázového výdaje nebo k nákupu či opravě předmětů dlouhodobé potřeby, popřípadě k uhrazení odůvodněných nákladů vznikajících v souvislosti se vzděláním nebo se zájmovou činností nezaopatřených dětí.

Dávky pro osoby se zdravotním postižením napomáhají řešit nepříznivou životní situaci těchto osob poskytnutím prostředků na jejich potřeby související s bydlením, dopravou a zajištěním rehabilitačních a kompenzačních pomůcek. Do konce roku 2011 byly podmínky, za kterých se tyto dávky poskytují, upraveny vyhláškou MPSV č. 182/1991 Sb., kterou se provádí zákon o sociálním zabezpečení a zákon o působnosti orgánů ČR v sociálním zabezpečení, ve znění pozdějších předpisů. Od roku 2012 se jedná o zákon č. 329/2011 Sb., o poskytování dávek osobám se zdravotním postižením a o změně souvisejících zákonů, který dosavadní typově široké spektrum dávek nahradil dvěma novými dávkami:

Příspěvek na mobilitu – opakující se dávka určená osobám, které nejsou schopny zvládat základní životní potřeby v oblasti mobility nebo orientace a opakovaně se v kalendářním měsíci dopravují nebo jsou dopravovány. Výše příspěvku činí 550 Kč měsíčně.

Příspěvek na zvláštní pomůcku – jednorázová dávka určená na pořízení zvláštní pomůcky umožňující těžce zdravotně postižené osobě sebeobsahu nebo realizaci pracovního uplatnění, přípravu na budoucí povolání, získávání informací, vzdělávání anebo styk s okolím. Např. schodolez, motorové vozidlo, úprava bytu, vodící pes, signalizační systémy, atd. Seznam druhů a typů zvláštních pomůcek, na které je dávka určena, je obsažen ve vyhlášce č. 388/2011 Sb.

Příspěvek na péči byl nově zaveden zákonem č. 108/2006 Sb., o sociálních službách (účinný od ledna 2007). Nárok na příspěvek má osoba starší 1 roku, která je z důvodu dlouhodobě nepříznivého zdravotního stavu závislá na pomoci jiné fyzické osoby při zvládnání základních životních potřeb v rozsahu stanoveném stupněm závislosti. Stupeň závislosti se hodnotí podle počtu základních životních potřeb (mobilita, orientace, komunikace, stravování, oblékání a obouvání, tělesná hygiena, výkon fyziologické potřeby, péče o zdraví, osobní aktivity a péče o domácnost), které osoba není schopna z důvodu dlouhodobě nepříznivého zdravotního stavu zvládat, a zároveň potřebuje každodenní pomoc jiné fyzické osoby.

Osoba může z příspěvku na péči na základě vlastní svobodné volby hradit profesionální sociální službu nebo jej použít k pokrytí nezbytných nákladů při zajištění péče v rodině.

V srpnu 2016 došlo poprvé od zavedení příspěvku na péči k jeho zvýšení, o 10 %. Tabulka 4.1 zobrazuje aktuální výši příspěvku.

Tab. 4.1 Výše příspěvku na péči

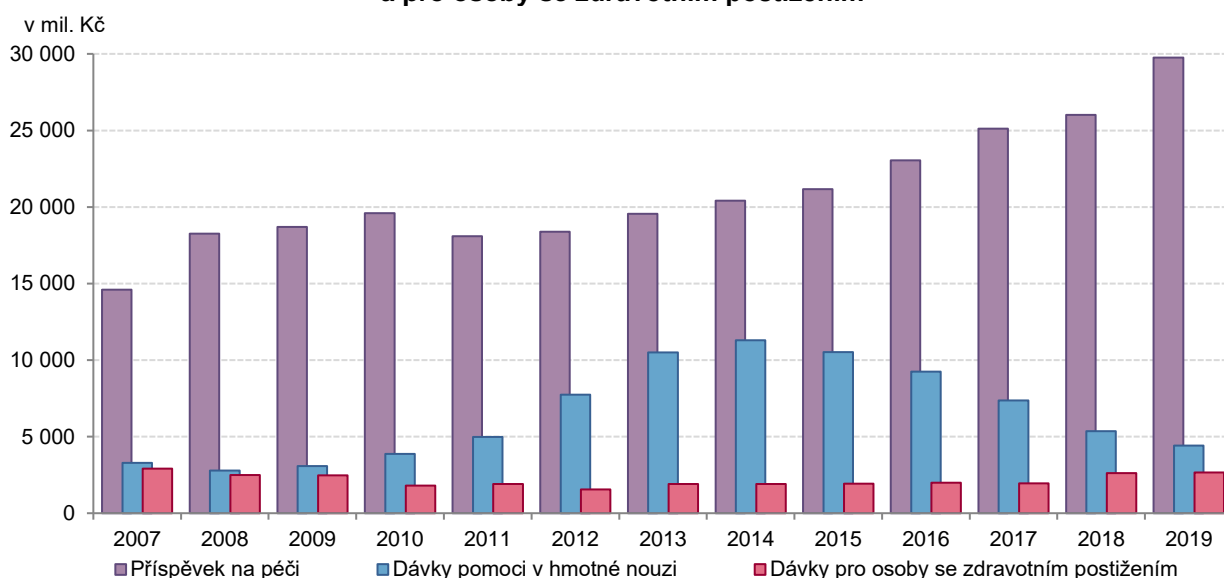
Výše příspěvku na péči	Stupeň závislosti			
	I.	II.	III.	IV.
Osoby do 18 let	3 300 Kč	6 600 Kč	9 900 Kč	13 200 Kč
Osoby starší 18 let	880 Kč	4 400 Kč	8 800 Kč	13 200 Kč

Zdroj: Integrovaný portál MPSV

Dávky pomoci v hmotné nouzi, dávky pro osoby se zdravotním postižením a příspěvek na péči v roce 2019

Z výše uváděných systémů sociálního zabezpečení osob nacházejících se v obtížné situaci je nejnákladnější příspěvek na péči, který zároveň pobírá největší počet osob. Rostoucí úroveň výdajů na příspěvek na péči je dána zejména stoupajícími počty osob ve starších věkových skupinách, kde pravděpodobnost zhoršeného zdravotního stavu a potřeby pomoci jiné fyzické osoby strmě narůstá. Výdaje na příspěvek na péči dosáhly v roce 2019 necelých 30 mld. Kč. Výdaje na dávky pomoci v hmotné nouzi čtvrtým rokem klesaly a snížily se pod úroveň z roku 2011 na 4,4 mld. Kč. Na dávky pro osoby se zdravotním postižením bylo v roce 2019 vynaloženo 2,7 mld. Kč.

Graf 4.1 Výdaje na příspěvek na péči, dávky pomoci v hmotné nouzi a pro osoby se zdravotním postižením



Zdroj dat: MPSV

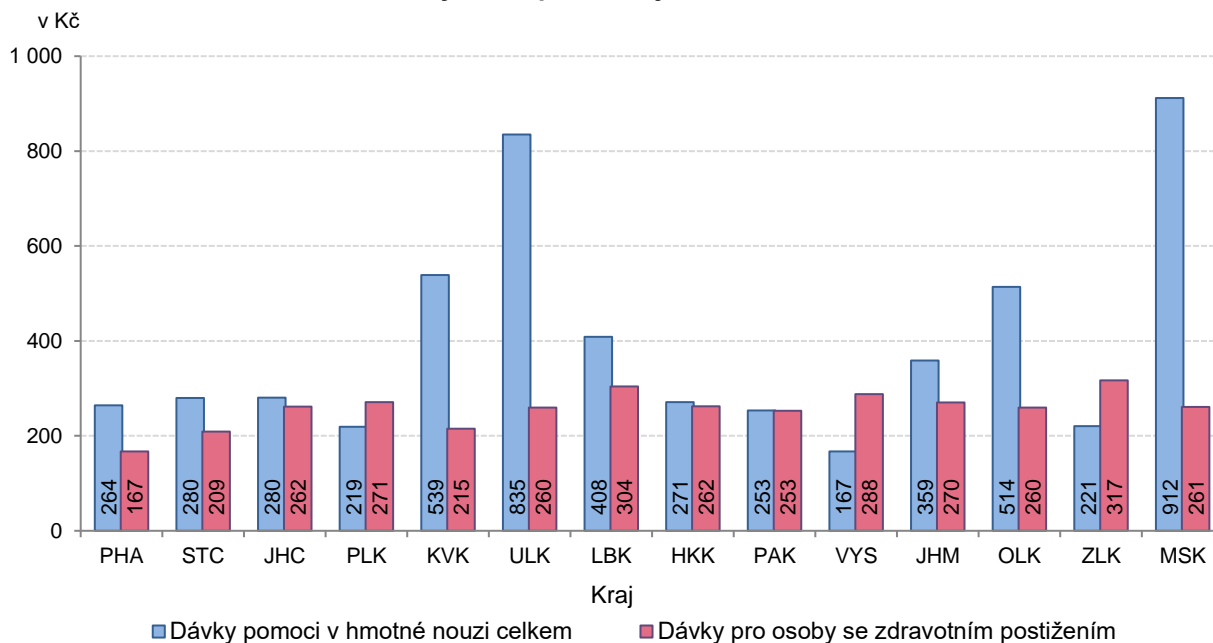


V roce 2019 bylo měsíčně v průměru vyplaceno téměř 100 tisíc **dávek hmotné nouze**, což je o 23 tisíc méně než v předchozím roce. Nejvíce dávek hmotné nouze připadlo na příspěvek na živobytí (měsíčně v průměru 63 tisíc), dále 34 tisíc na doplatek na bydlení a necelé dva tisíce na mimořádnou okamžitou pomoc. Nejvíce dávek hmotné nouze bylo vyplaceno v Moravskoslezském a Ústeckém kraji, v těchto dvou krajích dohromady bylo měsíčně vypláceno více než 40 % ze všech vyplacených dávek hmotné nouze v ČR. V přepočtu na jednoho obyvatele bylo v průměru vydáno 413 Kč. Nejvyšší výdaje na dávky pomoci v hmotné nouzi v přepočtu na jednoho obyvatele daného kraje byly v roce 2019 v Moravskoslezském (912 Kč) a v Ústeckém kraji (835 Kč). Nejnižší výdaje na dávky pomoci v hmotné nouzi byly v přepočtu na jednoho obyvatele v Kraji Vysočina (167 Kč).

U výdajů na **dávky pro osoby se zdravotním postižením** nejsou mezikrajské rozdíly tak markantní. V přepočtu na jednoho obyvatele byly výdaje na tyto dávky nejvyšší v Libereckém a Zlínském kraji, nejnižší pak v Hlavním městě Praze, Karlovarském a Středočeském kraji. V průměru bylo na dávky pro osoby se zdravotním postižením vydáno 249 Kč na jednoho obyvatele České republiky.

Každý měsíc bylo v roce 2019 v Česku vyplaceno v průměru 262 tisíc dávek pro osoby se zdravotním postižením, přičemž z toho 261,5 tisíc tvořil příspěvek na mobilitu (opakující se dávka) a cca 600 dávek připadlo měsíčně na příspěvek na zvláštní pomůcku (jednorázová dávka). Za celý rok 2019 bylo vyplaceno 7,6 tisíc příspěvků na zvláštní pomůcku.

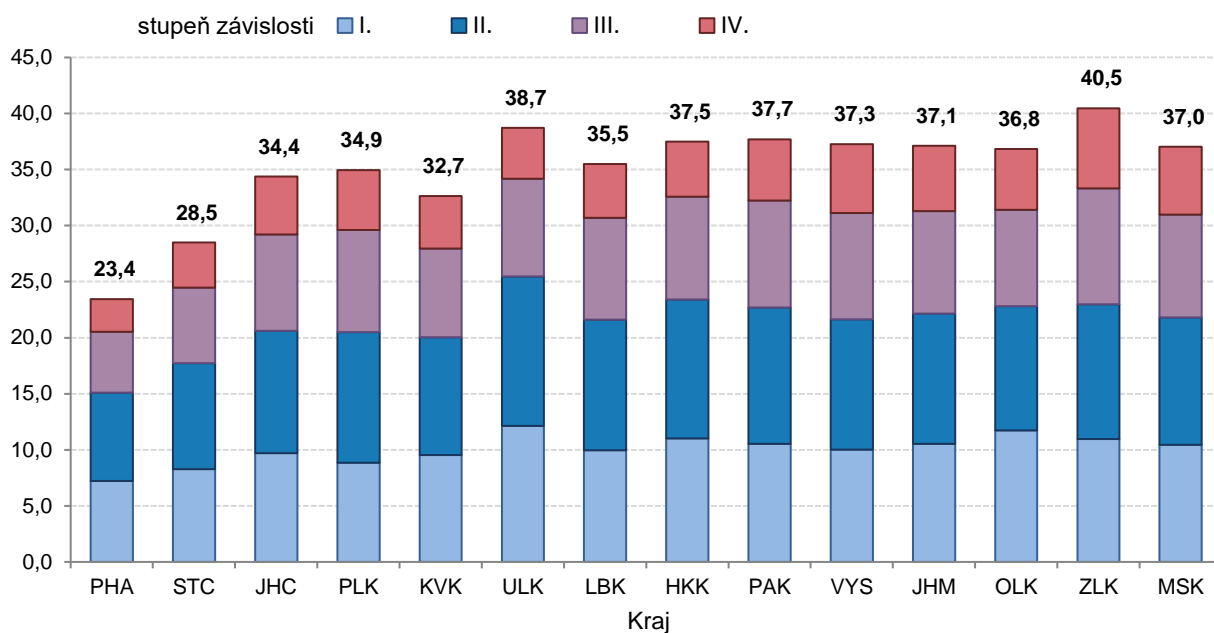
Graf 4.2 Dávky pomoci v hmotné nouzi a pro osoby se zdravotním postižením – výdaje na 1 obyvatele podle krajů v roce 2019



Zdroj dat: MPSV

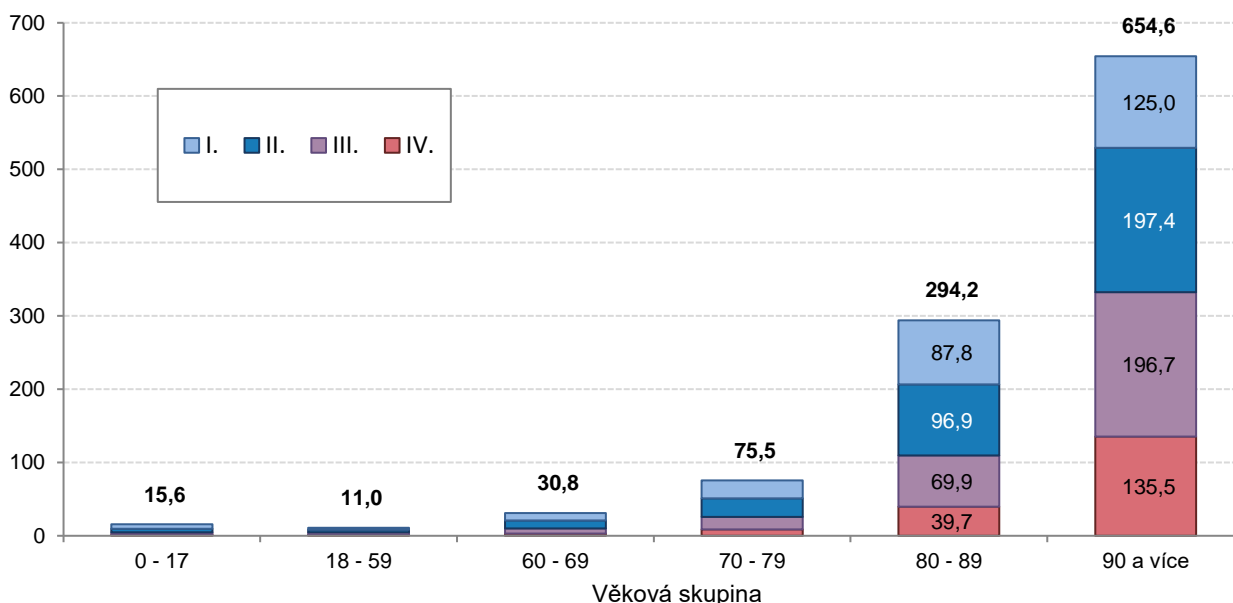
V České republice bylo v roce 2019 vypláceno průměrně 364 tisíc **příspěvků na péči** měsíčně. Nejvyšší průměrný měsíční počet vyplacených dávek byl u příspěvků na péči pro II. stupeň závislosti (117 tisíc), dále pro závislost I. stupně (107 tisíc). Nižší je průměrný měsíční počet vyplacených příspěvků na péči pro III. stupeň závislosti (87 tisíc) a nejméně jich je pro závislost ve IV. stupni (52 tisíc). Krajem s největším průměrným měsíčním počtem vyplacených příspěvků na péči v přepočtu na obyvatele byl v roce 2019 Zlínský kraj (40,5 dávek na 1000 obyvatel), naopak nejméně příspěvků na péči v přepočtu na obyvatele bylo vypláceno v hlavním městě Praze (23,4 dávek). Velký vliv na počty příspěvků na péči má pochopitelně věková struktura obyvatel, jak je patrné i z grafu 4.4. Podíl osob s příspěvkem na péči ve vyšších věkových skupinách strmě narůstá. Ve věkové skupině 80–89 let pobírá příspěvek na péči téměř třetina obyvatel, ve věku nad 90 let dvě třetiny obyvatel. S rostoucím věkem se také snižuje zastoupení příspěvků na péči pro I. a II. stupeň závislosti, zatímco zastoupení příspěvků na péči pro III. a IV. stupeň závislosti se zvyšuje.

Graf 4.3 Příspěvek na péči – průměrný měsíční počet dávek na 1000 obyvatel podle stupně závislosti a kraje v roce 2019



Zdroj dat: MPSV

Graf 4.4 Příspěvek na péči – průměrný měsíční počet dávek na 1000 obyvatel podle stupně závislosti a věku v roce 2019



Zdroj dat: MPSV

Další informace o dávkách pomoci v hmotné nouzi, dávkách pro osoby se zdravotním postižením a o příspěvku na péči jsou dostupné na internetových stránkách Ministerstva práce a sociálních věcí (MPSV) <https://www.mpsv.cz/web/cz/pomoc-v-hmotne-nouzi> (pomoc v hmotné nouzi) <https://www.mpsv.cz/web/cz/zdravotni-postizeni> (dávký pro osoby se zdravotním postižením a příspěvek na péči)

