

KOMENTÁŘ

14. 12. 2020

Pohyb obyvatelstva v hl. m. Praze v 1.–3. čtvrtletí 2020

Počet obyvatel hl. m. Prahy v 1.–3. čtvrtletí roku 2020 vzrostl podle předběžných údajů o 7 187 osob na celkových 1 331 464 obyvatel. Za nárůstem počtu obyvatel stál především přírůstek stěhováním (o 5 479 osob), přirozenou měnou přibýlo 1 708 osob. V porovnání s 1.–3. čtvrtletím roku 2019 došlo k výraznému meziročnímu poklesu migračního, celkového a přirozeného přírůstu a počtu sňatků. Patrný byl pokles počtu rozvodů, mírně poklesl počet živě narozených dětí a přistěhovalých osob. Naopak vzrostl mírně počet zemřelých a vystěhovalých osob.

K 30. září 2020 bylo v Praze evidováno podle předběžné statistické bilance **1 331 464 obyvatel**, z nichž bylo 51,1 % žen. Během 1.–3. čtvrtletí roku 2020 **se počet obyvatel Prahy zvýšil o 7 187 osob**, což bylo o 3 209 osob (tj. o 30,9 %) méně než ve stejném období předchozího roku. Na nárůstu se více podíleli muži, jejichž počet se zvýšil o 4 252, zatímco žen přibýlo 2 935. K nárůstu počtu obyvatel během 1.–3. čtvrtletí 2020 došlo u 7 ze 14 krajů Česka. Hl. m. Praha zaznamenalo v absolutním vyjádření druhý nejvyšší nárůst, a to po Středočeském kraji (o 10 829 obyvatel).

Tabulka 1: Obyvatelstvo hl. m. Prahy za 1.–3. čtvrtletí (absolutně, relativně, meziroční změny)

Ukazatel	Počet absolutně (1.–3. čtvrtletí)			Počet na 1 000 obyvatel	
	2019	2020 ^{p)}	Rozdíl 2020 ^{p)} -2019	2019	2020 ^{p)}
Sňatky	5 906	4 494	-1 412	6,0	4,5
Rozvody	2 025	1 777	-248	2,1	1,8
Živě narození	11 340	10 993	-347	11,5	11,1
z toho mimo manželství ¹⁾	4 577	4 465	-112	40,4	40,6
Zemřelí	9 089	9 285	196	9,3	9,3
z toho do 1 roku ²⁾	20	20	0	1,8	1,8
Přistěhovalí	31 563	30 877	-686	32,1	31,1
Vystěhovalí	23 418	25 398	1 980	23,8	25,6
Přirozený přírůstek	2 251	1 708	-543	2,3	1,7
Přírůstek stěhováním	8 145	5 479	-2 666	8,3	5,5
z toho s ostatními regiony ČR	-1 981	-1 804	177	-2,0	-1,8
z toho se zahraničím	10 126	7 283	-2 843	10,3	7,3
Celkový přírůstek	10 396	7 187	-3 209	10,6	7,2
Počet obyvatel k 30. 9.	1 319 028	1 331 464	12 436	x	x
Střední stav obyvatelstva	1 313 314	1 326 616	13 302	x	x

Poznámky:

^{p)} za rok 2020 se jedná o předběžné údaje; údaje z roku 2019 jsou definitivní

¹⁾ relativní údaj udává podíl živě narozených dětí mimo manželství (v %)

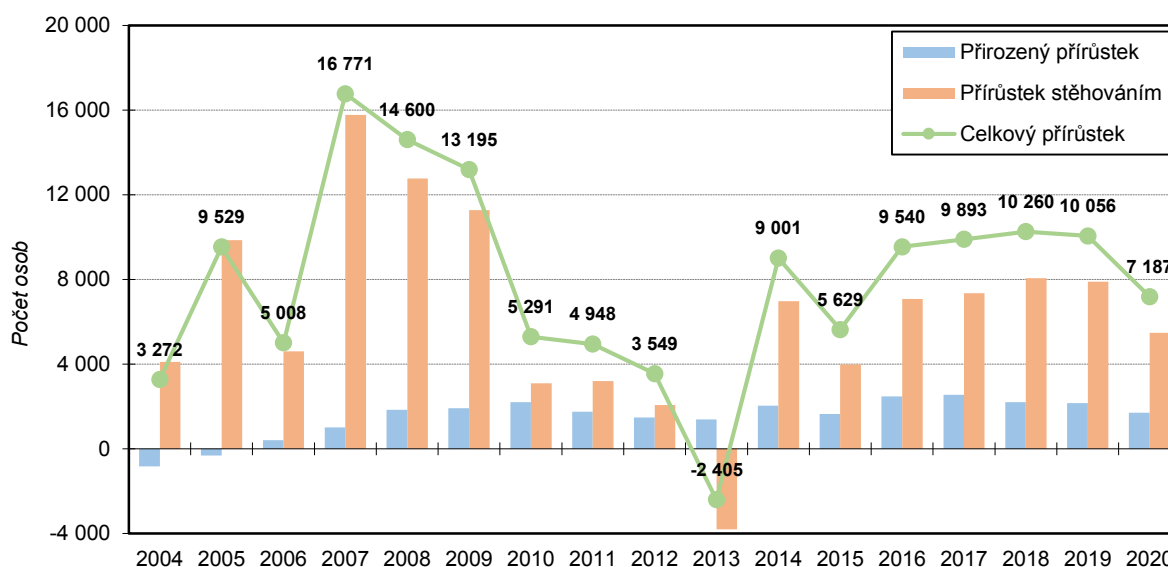
²⁾ relativní údaj je na 1 000 živě narozených

KOMENTÁŘ

Celkový populační přírůstek Prahy zajistilo v 1.–3. čtvrtletí 2020 zejména **stěhování**, díky němuž přibýlo v kraji 5 479 obyvatel (meziroční pokles o 32,7 %). Na přírůstku stěhování se podílelo výhradně stěhování se zahraničím, odkud se do Prahy přistěhovalo o 7 283 osob více, než se z ní vystěhovalo, což bylo meziročně o 28,1 % méně. Naopak stěhování s ostatními regiony Česka ztratila Praha 1 804 osob (meziroční pokles o 8,9 %). V 1.–3. čtvrtletí 2020 se do Prahy přistěhovalo celkem 30 877 osob, což bylo o 2,2 % méně než ve stejném období loňského roku. Vystěhovalých osob z Prahy bylo 25 398, což bylo meziročně o 8,5 % více.

Přirozenou měnou se v 1.–3. čtvrtletí 2020 zvýšil počet obyvatel o 1 708 osob, což bylo meziročně o 24,1 % méně. Během 1.–3. čtvrtletí 2020 přišlo na svět 10 993 dětí a zemřelo celkem 9 285 osob. U počtu živě narozených dětí došlo k meziročnímu poklesu (o 3,1 %), naopak v případě počtu zemřelých osob se jednalo o meziroční nárůst (o 2,2 %).

Obrázek 1: Přirozený, migrační a celkový přírůstek v hl. m. Praze v 1.–3. čtvrtletí

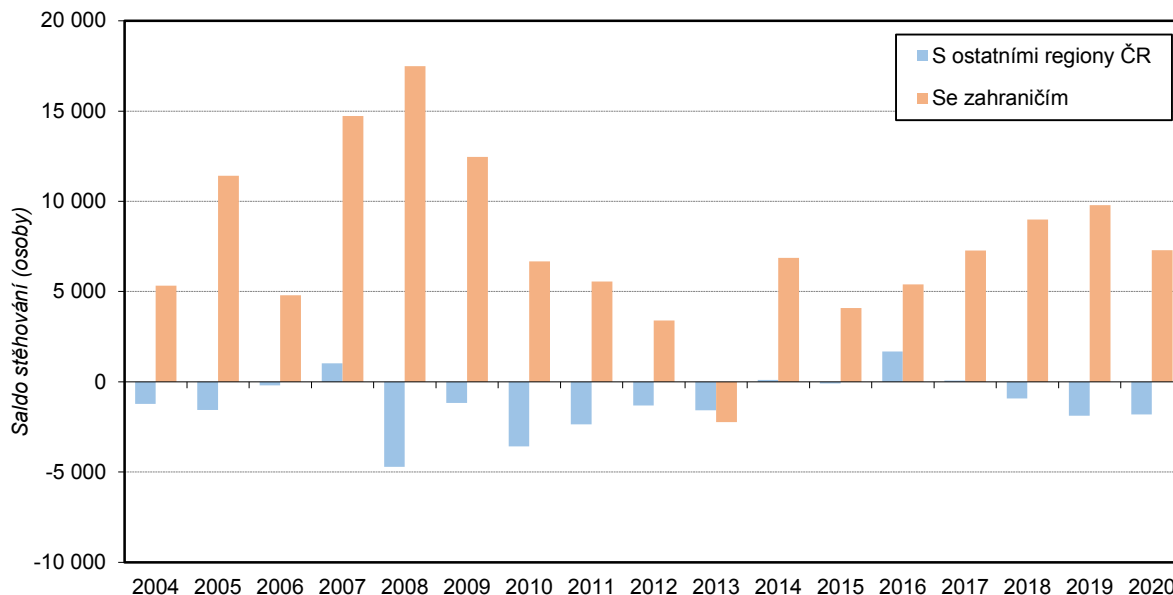


Při relativním vyjádření jednotlivých složek pohybu obyvatel (tj. v přepočtu na tisíc obyvatel) se Praha zařadila v 1.–3. čtvrtletí 2020 na přední pozici mezi kraji. Na tisíc obyvatel vykázala Praha nejvyšší počet živě narozených dětí (11,1 ‰), nejnižší počet zemřelých (9,3 ‰), a měla tak nejvyšší kladný přirozený přírůstek (1,7 ‰). Praha dále vykázala ze všech krajů nejvyšší počet přistěhovalých (31,1 ‰) a vystěhovalých (25,6 ‰) osob. Dále se Praha umístila na druhém místě mezi kraji z hlediska přírůstku stěhování (5,5 ‰) a celkového přírůstku (7,2 ‰).

Počet sňatků v Praze v 1.–3. čtvrtletí 2020 byl 4 494, oproti stejnému období předchozího roku došlo k poklesu o 23,9 %. Počet uzavřených manželství v přepočtu na tisíc obyvatel dosáhl hodnoty 4,5 a byl nejnižší mezi kraji. **Počet rozvodů** dosáhl v 1.–3. čtvrtletí 2020 hodnoty 1 777, meziročně to bylo o 12,2 % méně. Ve srovnání s ostatními kraji byl počet rozvodů na tisíc obyvatel v Praze třetí nejnižší (1,8 ‰).

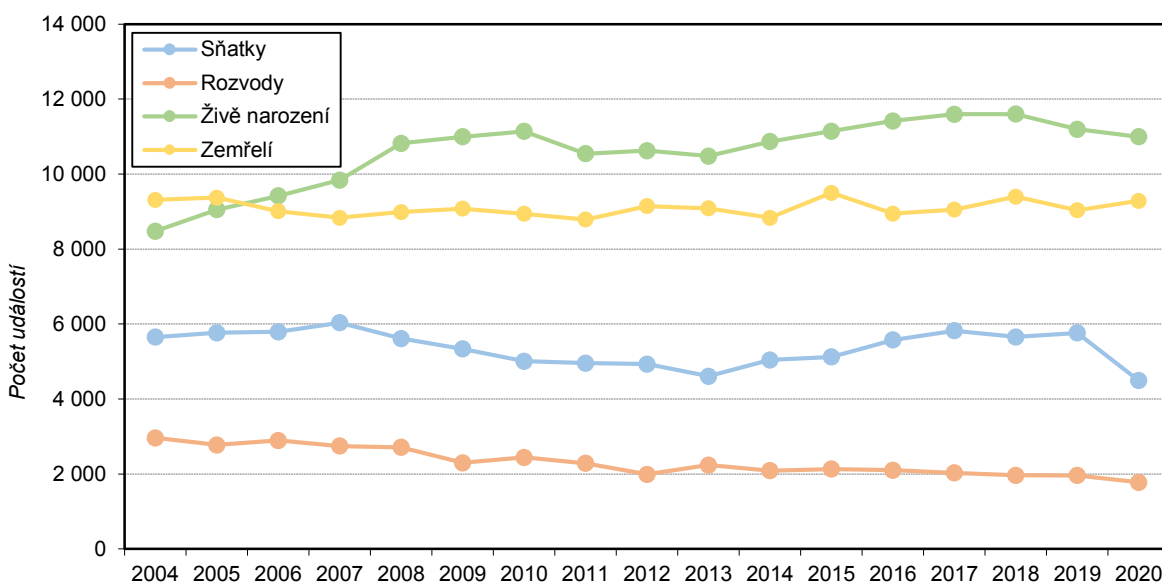
KOMENTÁŘ

Obrázek 2: Saldo stěhování s ostatními regiony Česka a se zahraničím v hl. m. Praze v 1.–3. čtvrtletí



Podíl dětí narozených mimo manželství se v Praze meziročně nepatrně zvýšil na 40,6 % (za 1.–3. čtvrtletí roku 2019 to bylo 40,4 %), stále však zůstal pod průměrem Česka (48,4 %). Mezi kraji se jednalo o nejnižší hodnotu. Z celkového počtu 10 993 živě narozených dětí tvořily prvorozené děti 54,6 %, druhorozených bylo 35,6 % a děti třetího a vyššího pořadí se na všech živě narozených dětech podílely z 9,8 %.

Obrázek 3: Sňatky, rozvody, živě narození a zemřelí v hl. m. Praze v 1.–3. čtvrtletí



KOMENTÁŘ

Nejlidnatější **městskou částí** Prahy k 30. září 2020 byla Praha 4 se 132 022 obyvateli. Mezi městské části s nejvyšším počtem obyvatel patřila dále Praha 10 (112 478 osob), Praha 6 (107 459 obyvatel), Praha 8 (106 107 osob) a Praha 5 (88 892 obyvatel).

Městskou částí s nejnižším počtem obyvatel k 30. září 2020 byla Praha-Nedvězí se 337 osobami. Dalšími městskými částmi s nejmenším počtem obyvatel byly Praha-Královice (414 osob), Praha-Přední Kopanina (691 obyvatel), Praha-Benice (713 osob) a Praha-Lochkov (845 obyvatel).

Z celkového počtu 57 městských částí byl v 1.–3. čtvrtletí 2020 zaznamenán celkový přírůstek počtu obyvatel u 44 městských částí, naopak ve 13 městských částech došlo k úbytku počtu obyvatel. Na nárůstu počtu obyvatel hl. m. Prahy v 1.–3. čtvrtletí 2020 se nejvíce podílely městské části Praha 10 (1 907 obyvatel), Praha 9 (786 obyvatel), Praha 5 (667 obyvatel), Praha 22 (489 obyvatel) a Praha 7 (419 obyvatel). Naopak nejvyšší úbytek v 1.–3. čtvrtletí 2020 zaznamenaly městské části Praha 11 (-428 obyvatel), Praha-Suchdol (-214 obyvatel), Praha-Kunratice (-188 obyvatel), Praha 8 (-111 obyvatel) a Praha 17 (-79 obyvatel).

Během 1.–3. čtvrtletí 2020 byl u 38 městských částí počet přistěhovalých vyšší než počet vystěhovalých, naopak u 19 městských částí byl migrační přírůstek záporný. Migrací získaly nejvíce obyvatel městské části Praha 10 (2 146 osob), Praha 9 (672 obyvatel), Praha 22 (404 osob), Praha 5 (349 obyvatel) a Praha 1 (336 osob). Naopak nejvyšší migrační ztráty zaznamenaly městské části Praha 11 (-373 obyvatel), Praha-Suchdol (-204 obyvatel), Praha-Kunratice (-195 obyvatel), Praha 17 (-125 obyvatel) a Praha 8 (-88 obyvatel).

U 45 městských částí Prahy byl v 1.–3. čtvrtletí 2020 počet živě narozených dětí vyšší než počet zemřelých osob, u 10 městských částí byl přirozený přírůstek záporný a u dvou městských částí byl počet živě narozených dětí a zemřelých stejný. Nejvyšší přirozený přírůstek byl zaznamenán v Praze 5 (318 osob), Praze 13 (231 osob), Praze 14 (200 osob), Praze 7 (192 osob) a Praze 3 (131 osob). Naopak nejvyšší přirozený úbytek byl zaznamenán v Praze 10 (-239 obyvatel), Praze 4 (-95 obyvatel), Praze 11 (-55 obyvatel), Praze 6 (-53 obyvatel) a Praze 8 (-23 obyvatel).

Metodická poznámka:

Veškeré zpracovávané údaje se týkají obyvatel, kteří mají na území hl. m. Prahy trvalé bydliště, a to bez ohledu na státní občanství. Od roku 2001 (v návaznosti na sčítání lidu, domů a bytů 2001) údaje zahrnují i cizince s vízy nad 90 dnů (podle zákona č. 326/1999 Sb., o pobytu cizinců), a také cizince s přiznaným azylem (podle zákona č. 325/1999 Sb., o azylu). Od 1. 5. 2004, v návaznosti na tzv. Euronovelu zákona č. 326/1999 Sb., o pobytu cizinců, se údaje týkají občanů zemí EU s přechodným pobytem na území hl. m. Prahy a občanů třetích zemí s dlouhodobým pobytem. Údaje zohledňují rovněž události (sňatky, narození, úmrtí) občanů s trvalým pobytem na území hl. m. Prahy, které nastaly v cizině.

Veškeré údaje za rok 2020 jsou předběžné.

Více informací naleznete v publikaci [Stav a pohyb obyvatelstva v ČR - 1. - 3. čtvrtletí 2020](#)

KOMENTÁŘ

Kontakt:

Mgr. Martin Slaviček

Oddělení informačních služeb Krajské správy ČSÚ v hl. m. Praze

Tel.: 274 054 223

E-mail: martin.slavicek@czso.cz