

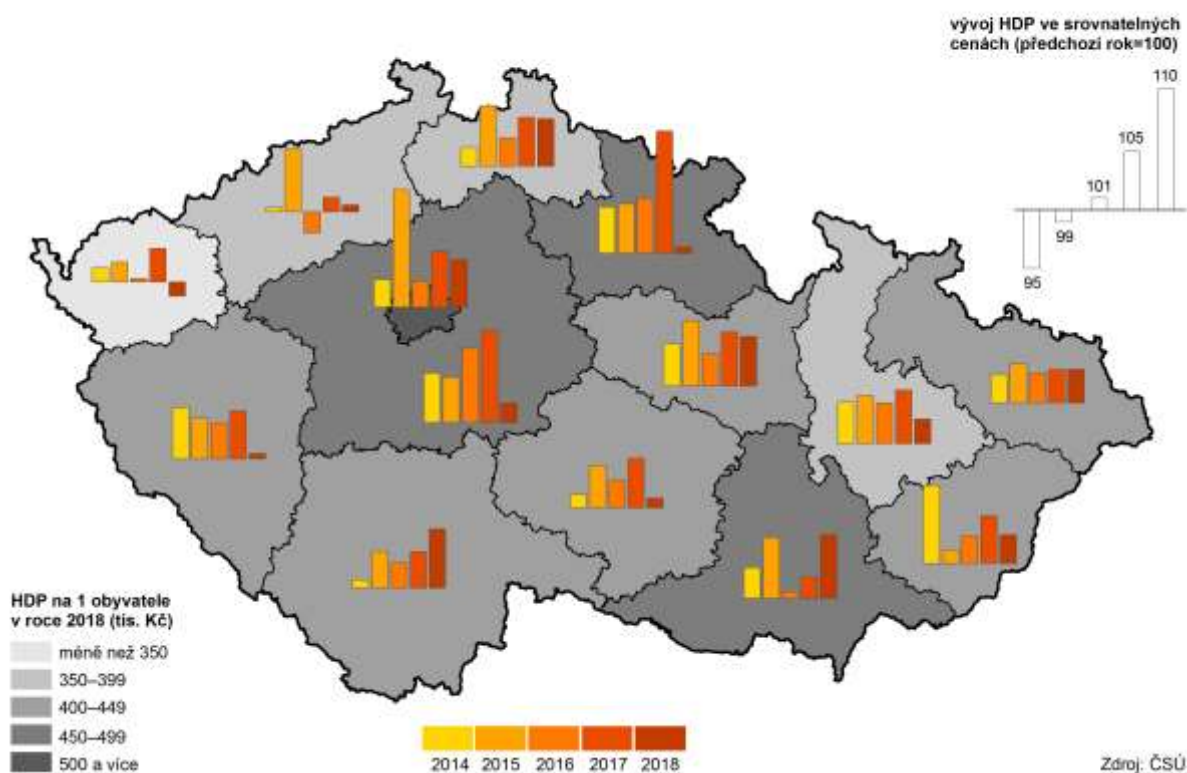
3. Ekonomický vývoj

Makroekonomický rámeček

Podíl regionálního HDP na ČR činil 4,9 % a byl sedmý nejvyšší mezi kraji

Hrubý domácí produkt (dále jen HDP) je základním kritériálním makroekonomickým ukazatelem, který vyjadřuje výši hodnoty vytvořené v národním hospodářství resp. regionu za dané období. Je významným ukazatelem ekonomické úrovně daného území. V roce 2018 dosáhl HDP v běžných cenách v Plzeňském kraji 262,1 mld. Kč, meziročně se zvýšil o 2,7 %. Výše regionálního HDP představovala 4,9 % z HDP vytvořeného v ČR. Podíl regionálního HDP na republikovém se dlouhodobě pohybuje kolem 5 %. V mezikrajském srovnání představuje tento podíl sedmou nejvyšší hodnotu. Nejvyššího podílu dosáhly kraje Hl. město Praha (25,8 %), Středočeský (11,6 %) a Jihomoravský (10,8 %), naopak nejnižšího kraj Karlovarský (1,8 %).

Regionální hrubý domácí produkt v krajích v letech 2014 až 2018



Regionální HDP na 1 obyvatele v PPS dosáhl 81,3 % průměru 28 zemí EU

V případě **relativního ukazatele HDP**, tj. v přepočtu na 1 obyvatele, byla hodnota v roce 2018 nejvyšší za posledních 23 let. V roce 2018 činila tato hodnota v běžných cenách 449,8 tis. Kč a meziročně se zvýšila o 2,1 %. Plzeňský kraj s podílem 89,8 % průměru ČR zaujímá v mezikrajském srovnání **páté nejvyšší místo** za kraji Hl. město Praha, Jihomoravským, Středočeským a Plzeňským. Postavení Hl. města Prahy je však z pohledu hodnocení **HDP na obyvatele** zcela výjimečné. V roce 2018 dosáhl kraj Hl. město Praha 210,9 % průměru ČR v Kč a 190,9 % průměru 28 zemí Evropské unie v PPS²⁰. V roce 2018 činil podíl HDP na jednoho obyvatele v Plzeňském kraji 81,3 % průměru EU 28 v PPS. Tento podíl se v porovnání s rokem 2017 snížil o 1,2 procentního bodu.

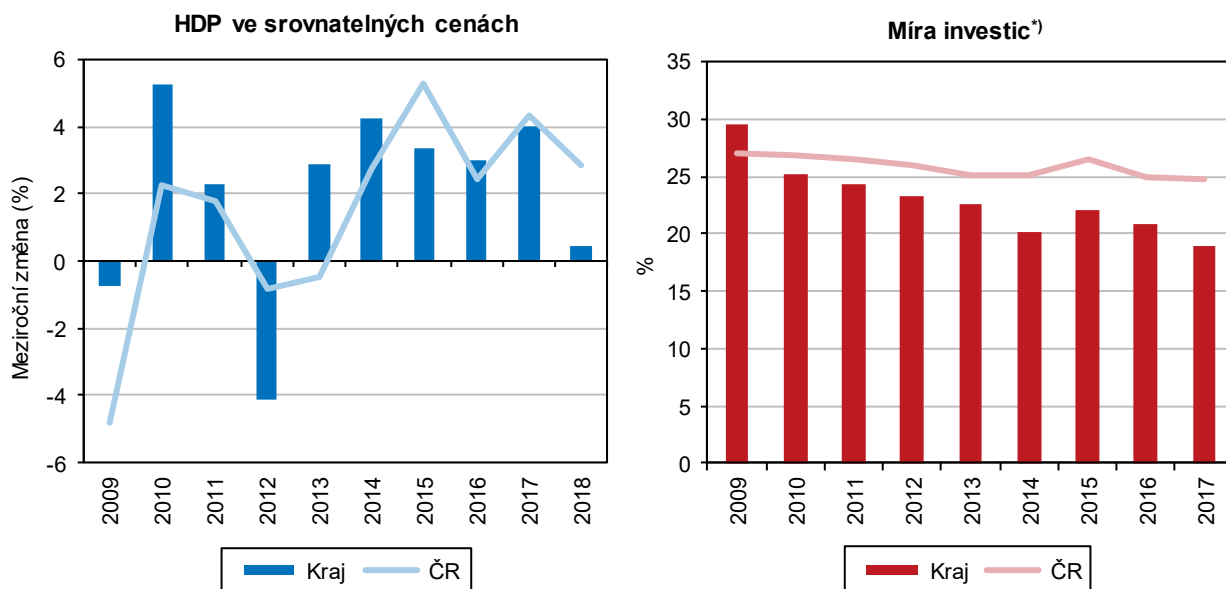
²⁰ Purchasing Power Standard - standard kupní síly

V produktivitě na 1 zaměstnaného se Plzeňský kraj umístil na pátém nejvyšším místě

Významným indikátorem ekonomického rozvoje je produktivita práce měřená podílem HDP na 1 zaměstnaného (podle místa pracoviště vč. sebezaměstnaných). Hodnota tohoto ukazatele v Plzeňském kraji v roce 2018 dosáhla 924,8 tis. Kč a od roku 2012 se neustále zvyšovala. Meziročně se zvýšila o 1,8 %. Plzeňský kraj se v produktivitě práce v mezikrajském srovnání umístil na pátém nejvyšším místě. Produktivita na 1 zaměstnaného v ČR činila 982,5 tis. Kč a dosažená produktivita v Plzeňském kraji představovala 94,1 % průměru ČR.

Graf 3.1 Hrubý domácí produkt a míra investic v Plzeňském kraji a ČR

Zdroj: ČSÚ



Meziroční pokles HDP ve srovnatelných cenách byl druhý nejnižší

Regionální ukazatel HDP ve srovnatelných cenách (předchozí rok = 100) rostl nejrychleji v roce 2006, kdy dosáhl 109,8 %. Naopak nejvyšší pokles na 95,9 % byl v tomto ukazateli zaznamenán v roce 2012. V následujících letech 2013 a 2014 se regionální HDP postupně zvyšoval a v dalších letech 2015 až 2018 střídavě rostl a klesal. V rozmezí let 2015 až 2018 dosáhl regionální HDP ve srovnatelných cenách nejvyšší nárůst v roce 2017, a to na 104,0 %. **HDP ve srovnatelných cenách v roce 2018** (předchozí rok = 100) činil 100,4 %, oproti roku 2017 byl nižší o 3,6 procentního bodu. Většina krajů zaznamenala v tomto ukazateli meziroční snížení. Nejvyšší meziroční pokles o 9,7 procentního bodu měl Plzeňský kraj, naopak nejnižší pokles byl zaznamenán v krajích Libereckém a Pardubickém. Meziročně se hodnota tohoto ukazatele zvýšila jen ve dvou krajích, v kraji Jihomoravském o 3,5 procentního bodu a Jihočeském o 1,9 procentního bodu. **HDP ve srovnatelných cenách** (předchozí rok = 100) rostl v **Plzeňském kraji** v období let 2013–2018 **průměrným ročním tempem 3,0 %** (šesté nejrychleji rostoucí průměrné roční tempo v porovnání s ostatními krají). V období 2013–2018 činilo průměrné roční tempo v ČR 2,8 %. Nejvyšší průměrné roční tempo růstu bylo v tomto období dosaženo v krajích Hl. město Praha (3,9 %) a Středočeském (3,6 %), naopak nejnižší průměrné roční tempo růstu měly kraje Karlovarský (0,5 %) a Ústecký (0,7 %).

Meziroční růst HPH byl v porovnání s ostatními krají třetí nejvyšší

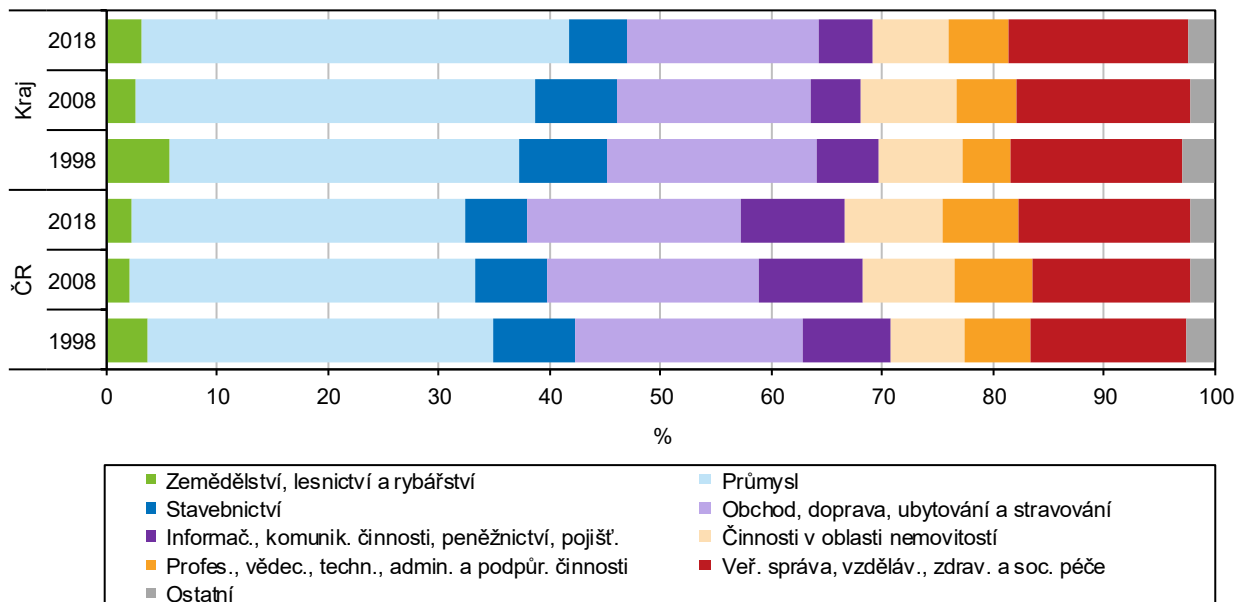
Hrubá přidaná hodnota (dále jen HPH) představuje rozdíl mezi celkovou produkcí zboží a služeb a mezi spotřebou, tj. hodnotou statků a služeb spotřebovaných ve výrobě. Od roku 1995 si zachovávala regionální HPH rostoucí trend až do roku 2008, kdy poprvé klesla proti předchozímu roku o 0,4 %. Od roku 2009 (s výjimkou roku 2012) pokračuje rostoucí trend. V roce 2018 dosáhla HPH 235,8 mld. Kč (běžné



ceny), což znamená zvýšení proti předcházejícímu roku o 2,9 %. **Meziroční růst HPH** byl v Plzeňském kraji v porovnání s ostatními kraji **třetí nejnižší**. Nejvyšší meziroční růst se vyskytoval v krajích Jihomoravském (8,6 %), Jihočeském (7,5 %) a Hlavním městě Praze (7,4 %) Nejnižší meziroční růst HPH byl zaznamenán v krajích Královéhradeckém (2,2 %) a Karlovarském (2,5 %). Oproti ČR byl meziroční růst HPH v Plzeňském kraji nižší o 2,8 procentního bodu.

Graf 3.2 Hrubá přidaná hodnota podle odvětví CZ-NACE v Plzeňském kraji a ČR

Zdroj: ČSÚ



Podíl primárního sektoru na HPH pomalu klesá

V roce 2018 činil podíl primárního sektoru (zemědělství, lesnictví a rybolov) na HPH 3,2 %. V časové řadě 2010–2016 dosáhl tento podíl nejvyšší hodnoty (3,8 %) v roce 2014. V letech 2015–2018 podíl primárního sektoru střídavě klesal a rostl. Porovnáme-li podíl primárního sektoru na HPH v rámci delší časové řady od roku 1995, pak v roce 2018 klesl o více než polovinu. V mezikrajském srovnání byl tento podíl pátý nejvyšší a v porovnání s ČR byl o 1,0 procentního bodu vyšší.

Podíl sekundárního sektoru na HPH meziročně klesl o 0,6 procentního bodu

Na ekonomické výkonnosti Plzeňského kraje se významně podílí **sekundární sektor**, zastoupený průmyslem a stavebnictvím. V roce 2018 činil podíl sekundárního sektoru na HPH 43,9 %, meziročně se tento podíl snížil o 0,6 procentního bodu. V časové řadě **2010–2018** dosáhl tento podíl nejvyšší hodnoty (46,0 %) v roce 2014. V porovnání s rokem 1995 vzrostla hodnota podílu v sekundárním sektoru v roce 2018 o 6,6 procentního bodu. Podíl sekundárního sektoru v Plzeňském kraji byl v roce 2018 v porovnání s ČR vyšší o 8,0 procentního bodu. V mezikrajském porovnání se Plzeňský kraj umístil na osmém nejvyšším místě. Na tvorbě HPH se v regionu nejvíce podílel průmysl celkem (38,6 %), zejména pak průmysl zpracovatelský (33,0 %). Meziročně vzrostla hodnota průmyslu celkem o 784 mil. Kč, z toho se zpracovatelský průmysl zvýšil jen o 45 mil. Kč. V roce 2018 se stavebnictví podílelo na HPH 5,3 %, meziročně vzrostl tento podíl o 0,2 procentního bodu a hodnota stavebnictví se zvýšila o 816 mil. Kč. V časové řadě **2010–2018** dosáhlo stavebnictví nejnižší hodnoty (10 321 mil. Kč) v roce 2013. Dosažená hodnota ve stavebnictví se v roce 2018 zvýšila oproti roku 2013 o 2 083 mil. Kč. V ČR se na HPP podílel průmysl celkem (30,2 %) a stavebnictví (5,6 %). V porovnání s Plzeňským regionem byl podíl průmyslu v ČR nižší o 8,4 procentního bodu a podíl stavebnictví naopak vyšší o 0,4 procentního bodu.

Podíl terciárního sektoru na HPH tvořil téměř 53 %

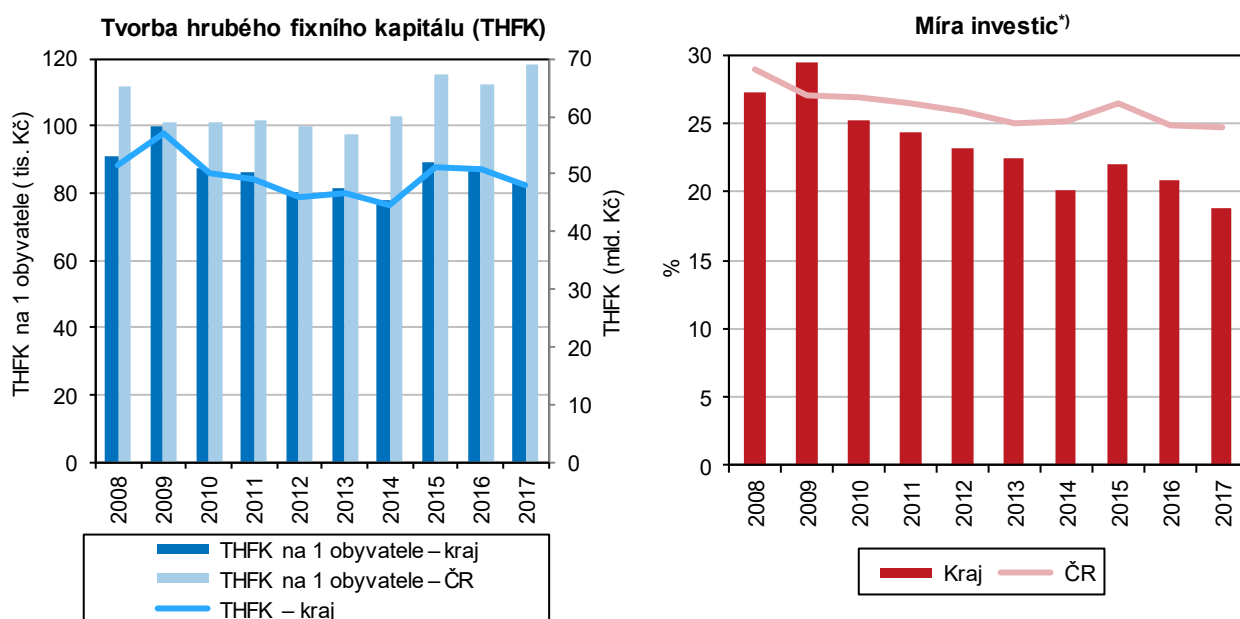
Terciární sektor, který zahrnuje odvětví služeb, se v roce 2018 podílel na HPH 52,9 %. Meziročně se podíl zvýšil o 0,6 procentního bodu. V časové řadě **2010–2018** dosáhl podíl terciárního sektoru na HPH nejvyšší hodnoty (53,9 %) v roce 2012, v letech 2013 a 2014 tento podíl klesal a od roku 2015 se začal nepatrně zvyšovat. V porovnání s rokem 1995 byl dosažený podíl v roce 2018 nižší o 3,1 procentního bodu. V roce 2018 se Plzeňský kraj umístil v podílu terciárního sektoru na HPH v mezikrajském porovnání na osmém nejvyšším místě. Tato hodnota byla v porovnání s republikovým podílem nižší o 9,0 procentního bodu.

Podíl regionálního THFK na ČR činil jen 3,9 % a Plzeňský kraj zaujímal šesté nejnižší místo mezi kraji

Investice vyjádřené **tvorbou hrubého fixního kapitálu**²¹ (dále jen THFK) dosáhly v roce 2017²² hodnoty 48,1 mld. Kč v běžných cenách. (Regionální hodnota THFK nebyla za rok 2018 k dispozici). Od roku 2010 vykazovala THFK klesající tendenci s mírným nárůstem v roce 2013 (meziročně o 1,6 %). Od roku 2013 se THFK zvýšil jen v roce 2015 na 51,3 mld. Kč (meziroční růst o 14,5 %). Ve sledované časové řadě byla dosažená hodnota nejvyšší v roce 2015. Od roku 2015 až do roku 2017 hodnota THFK klesala. V porovnání s rokem 2016 se THFK v roce 2017 snížil o 2,8 mld. Kč, tj. snížení o 5,5 %. Podíl kraje na republikové THFK dosáhl 3,9 % a v mezikrajském srovnání se umístil na šestém nejnižším místě.

Graf 3.3 Tvorba hrubého fixního kapitálu na 1 obyvatele podle krajů (průměr ČR=100 %)

Zdroj: ČSÚ



V porovnání s ostatními kraji měl Plzeňský kraj druhou nejnižší míru investic

Míra investic, která vyjadřuje poměr THFK k HDP, byla v roce 2017 nejvyšší v kraji HI. město Praha (31,1 %), naopak nejnižší v krajích Královéhradeckém (18,7 %) a Plzeňském (18,9 %). Míra investic v Plzeňském kraji meziročně klesla o 2,1 procentního bodu. V časové řadě 2010–2017 míra investic s výjimkou roku 2015 neustále klesala. Oproti roku 2010 se tento podíl v roce 2017 snížil o 6,3 procentního bodu. V porovnání s ČR byla míra investic v Plzeňském kraji nižší o 5,9 procentního bodu.

²¹ THFK představuje přírůstky/úbytky hmotných a nehmotných aktiv

²² údaje roku 2018 nejsou zatím k dispozici



THFK na 1 obyvatele se meziročně snížila o 5,8 %

V relativním ukazateli **THFK na 1 obyvatele** dosáhl Plzeňský kraj v roce 2017 hodnoty 83,1 tis. Kč. V porovnání s ostatními kraji byla tato hodnota šestá nejnižší. Meziročně se snížila THFK na obyvatele o 5,8 %. V průměru na 1 obyvatele Plzeňského kraje připadlo o 34,9 tis. Kč méně než v ČR. THFK na 1 obyvatele v Plzeňském kraji činila 70,4 % republikového průměru.

Meziroční růst ČDDD na 1 obyvatele (4,3 %) byl v porovnání s ostatními kraji nejnižší

ČDDD na 1 obyvatele dosáhl v roce 2018 v Plzeňském kraji 241,2 tis. Kč (šestá nejvyšší hodnota v mezikrajském porovnání). V porovnání s průměrem ČR byl nižší o 2,1 %. **V časové řadě 2010–2018** se hodnoty relativního ukazatele **ČDDD na 1 obyvatele v Plzeňském regionu** s výjimkou roku 2016 zvyšovaly. V roce 2015 byl zaznamenán nejvyšší meziroční růst tohoto ukazatele (6,3 %). V roce 2018 byl meziroční růst (4,3 %) v Plzeňském kraji v porovnání s ostatními kraji nejnižší. Nejvyšší meziroční růst byl zaznamenán v krajích Vysočina (8,6 %) a Středočeském (8,1 %). Druhý nejnižší meziroční růst měl Karlovarský kraj (4,7 %).

Místní rozpočty

Příjmy místních rozpočtů meziročně stouply o 15,5 %, což znamená nejvyšší nárůst za posledních 10 let

Údaje o příjmech a výdajích krajů, obcí a dobrovolných svazků obcí jsou přebírány z Ministerstva financí, které potřebná data zpracovává z účetních a finančních výkazů za jednotlivé územní celky. Příjmy a výdaje jsou uváděny po konsolidaci, to je po úpravě odstraňující duplicitní položky a položky, které nejsou přímou součástí hospodaření. Souhrnně za Plzeňský kraj, obce a dobrovolné svazky obcí činily po konsolidaci **příjmy do místních rozpočtů** 35,88 mld. Kč. Od roku 2012 docházelo k jejich růstu a hodnota příjmů se za toto období celkem zvýšila o 12,17 mld. Kč (tj. o 51,3 %). Meziročně se příjmy navýšily o více než 4,82 mld. Kč, což představuje nárůst o 15,5 %, tedy největší meziroční nárůst za uplynulých 10 let.

Významný podíl příjmů územních rozpočtů ve výši 34,0 % tvoří přijaté transfery

Nejvyšší příjmy do územních rozpočtů Plzeňského kraje plynuly z daňových příjmů, kdy částka z těchto příjmů v roce 2019 činila 19,62 mld. Kč. Nejvyšší podíl na daňových příjmech územních rozpočtů představovala **daň z přidané hodnoty**, ze které představovaly příjmy v částce 8,10 mld. Kč. Druhým největším daňovým přispěvatelem do územních rozpočtů jsou právnické osoby, kdy podíl na dani z příjmů právnických osob v daňových příjmech rozpočtů činil 5,12 mld. Kč. Daň z příjmů fyzických osob se pak podílí na příjmech územních rozpočtů částkou 4,76 mld. Kč, z toho 89,4 % tvoří příjmy z daně příjmů fyzických osob ze závislé činnosti a funkčních požitků. Dalšími významnými příjmy územních rozpočtů jsou přijaté transfery, které tvoří 34,0 % z celkových příjmů.

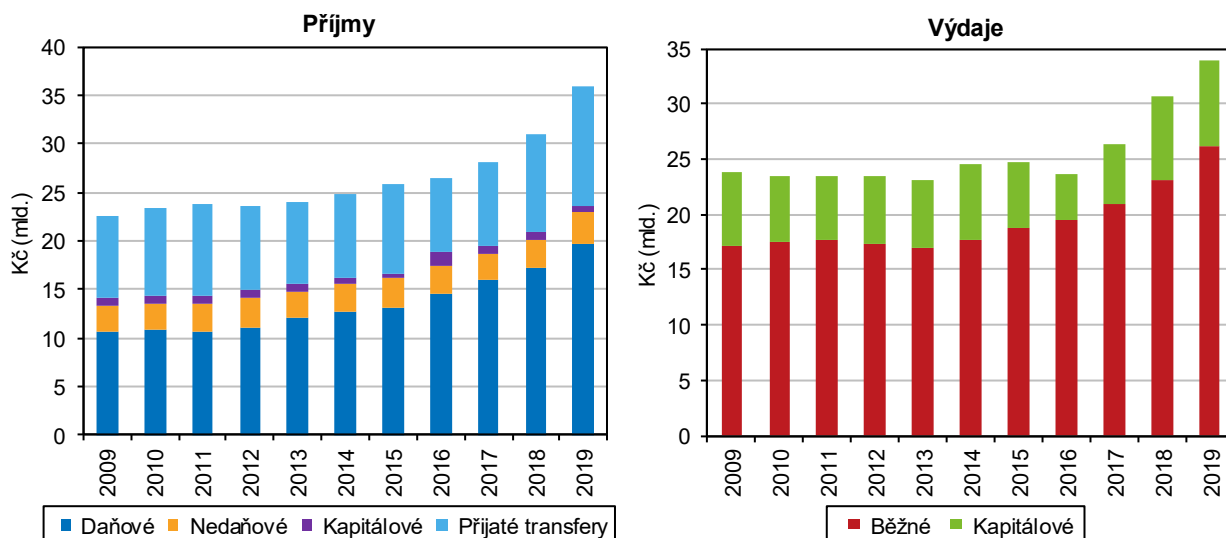
Saldo příjmů a výdajů územních rozpočtů dosáhlo výše 1,89 mld. Kč

Současně však také narostly **výdaje**, které se za období od roku 2012 zvýšily o 10,51 mld. Kč (o 44,8 %) na současnou sumu 33,99 mld. Kč. Jejich vývoj v tomto období však byl kolísavý. Po meziročním poklesu v roce 2016 o 4,3 % je však v následujících letech zaznamenáván nárůst celkových výdajů. V roce 2019 došlo k meziročnímu nárůstu výdajů o 10,8 %. V tomto období se **běžné výdaje** meziročně zvýšily o 13,0 % na částku 26,17 mld. Kč a **kapitálové výdaje**, které jsou klíčové pro rozvoj infrastruktury, dosáhly výše 7,82 mld. Kč (nárůst o 3,8 %). Rekordní meziroční nárůst kapitálových výdajů byl zaznamenán v roce 2018, a to o 38,2 %. Přesto je výše kapitálových výdajů v roce 2019 nejvyšší za sledované období od roku 2007. Z hlediska využití zdrojů je významným indikátorem podíl kapitálových výdajů na celkových výdajích, který v roce 2019 činil 23,0 %. Nejvyšších podílů kapitálových výdajů na celkových výdajích (v rozmezí 27,6 % až 28,8 %) za sledované období od roku 2007 bylo dosaženo v letech 2007–2009. V rámci celého sledovaného období od roku 2012 převažovaly v Plzeňském kraji příjmy nad výdaji, tj. veškeré dispoziční zdroje nebyly využity k vynaložení výdajů. V letech 2015–2017 se tato převaha ještě zásadněji prohloubila a již v roce 2015 příjmy převýšily výdaje o 1,17 mld. Kč, o rok

později dokonce téměř o 3 mld. Kč. V roce 2018 došlo v tomto směru ke zlomu a kladné saldo rozpočtů se snížilo na celkových 371,2 mil. Kč. V roce 2019 se však opět zvýšilo na částku 1,89 mld. Kč.

Graf 3.4 Příjmy a výdaje místních rozpočtů v Plzeňském kraji (po konsolidaci)

Pramen: MF



Věda, IT

Ženy tvořily více než jednu pětinu z celkového počtu přepočtených pracovníků ve vědě a výzkumu

V roce 2018²³ oproti roku 2017 přibýlo v Plzeňském kraji 5 pracovišť **výzkumu a vývoje**. Z celkového počtu 140 výzkumných pracovišť připadlo na podnikatelský sektor 81,4 % a na vysokoškolský sektor 12,1 %. Ve vědě a výzkumu pracovalo v Plzeňském kraji 3 133 zaměstnanců (přepočtené osoby na plně zaměstnané), z toho 1 915 výzkumných pracovníků (tj. 61,1 %) a 881 techniků (tj. 28,1 %). Z celkového počtu pracovníků ve vědě a výzkumu tvořily více než jednu pětinu ženy, mezi výzkumníky bylo zaměstnáno 20,9 % žen.

Výdaje na vědu a výzkum v Plzeňském kraji představovaly 4,2 % celkových výdajů ČR

Celkové výdaje na vědu a výzkum dosáhly v roce 2018 v regionu částky 4 361,5 mil. Kč, což představovalo 4,2 % výdajů ČR. Celkové výdaje na vědu a výzkum vzrostly, meziroční nárůst činil 20,7 %. **V časové řadě 2005–2018** byly výdaje na vědu a výzkum nejvyšší v roce 2014, kdy dosáhly částky 4 737,3 mil. Kč. Výdaje v roce 2018 byly v porovnání s rokem 2014 nižší o 7,9 %.

Neinvestiční výdaje tvořily 88,0 % z celkových výdajů na výzkum a vědu v kraji

Neinvestiční výdaje na vědu a výzkum činily 3 836,9 mil. Kč, tj. 88,0 % z celkového objemu na vědu a výzkum. Podíl neinvestičních výdajů v Plzeňském regionu tvořil 4,2 % z celkových neinvestičních výdajů na výzkum a vývoj v ČR.

Investiční výdaje činily 12,0 %

Investiční výdaje na vědu a výzkum dosahovaly 12,0 % z celkových investic na vědu a výzkum. Na investičních výdajích ČR se podílel Plzeňský kraj 4,7 %.

Na financování celkových výdajů na vědu a výzkum se nejvíce podílely podnikatelské zdroje

Na financování celkových výdajů na výzkum a vědu se nejvíce podílely **podnikatelské zdroje** (67,1 %), druhý nejvyšší podíl představovaly veřejné zdroje ČR (26,3 %). Veřejné zahraniční investice (282,7 mil. Kč) tvořily jen 6,5 % z celkových výdajů na vědu a výzkum v Plzeňském kraji. Výše podílu financovaná

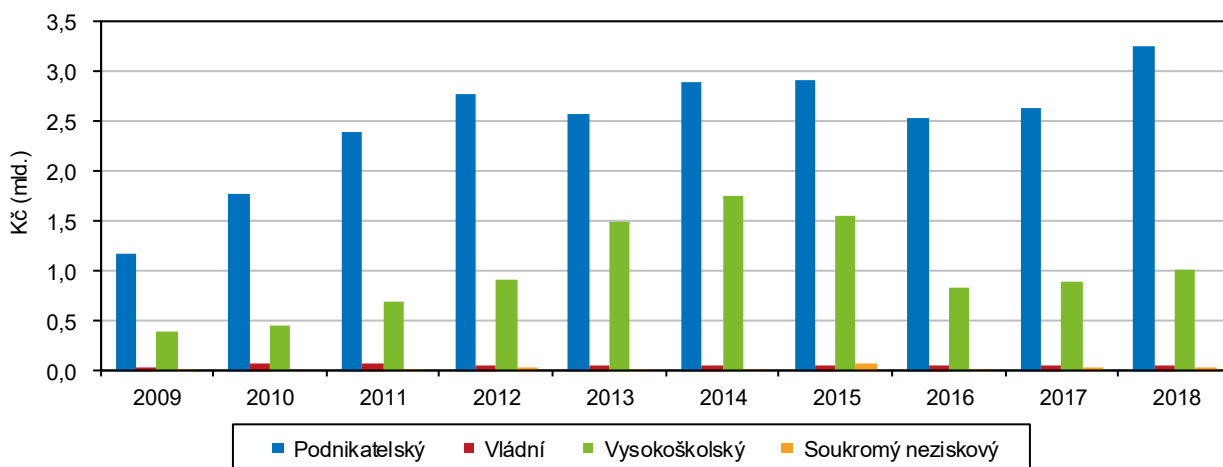
²³ Údaje roku 2019 nejsou zatím k dispozici



z veřejných zahraničních zdrojů byla v Plzeňském kraji v porovnání s ostatními kraji šestá nejnižší.

Graf 3.5 Výdaje na výzkum a vývoj v Plzeňském kraji

Zdroj: ČSÚ



Významným centrem výzkumu a vývoje je krajské město Plzeň

Významným centrem výzkumu a vývoje je krajské město Plzeň. Západočeská univerzita zřídila v roce 2000 **Výzkumné centrum nových technologií**, které se orientuje na potřeby průmyslových podniků, a to nejen v Plzeňském regionu. **Celkové výdaje na vědu a výzkum se podílely 47,3 % na aplikovaném výzkumu, 41,5 % na experimentálním výzkumu a 11,2 % na základním výzkumu.** V roce 2018 bylo přihlašovatelům z ČR v Plzeňském kraji přiděleno 21 patentů. Podíl přidělených patentů v rámci kraje činil 4,1 % ze všech přidělených patentů v ČR. Nejvyššího počtu přidělených patentů (26) dosáhl Plzeňský kraj v roce 2015.

Nejvyšší podíl výdajů na výzkum a vědu téměř 75 % směřoval do podnikatelského sektoru

Nejvyšší podíl výdajů v objemu 3 254,5 mil. Kč směřoval do podnikatelského sektoru, tj. 74,6 %, na druhém místě se umístil vysokoškolský sektor s částkou 1 024,8 mil. Kč, tj. 23,5 %. Nepatrné podíly tvořily výdaje v sektorech vládním (1,2 %) a neziskovém soukromém (0,7 %).

Podíl domácností s připojením k vysokorychlostnímu internetu zaznamenává rostoucí trend

V Plzeňském kraji využívalo v roce 2018 **osobní počítač** (dále PC) 79,1 % domácností. Ve srovnání s předchozím rokem tento podíl nepatrně klesl, a to o 0,2 procentního bodu. Podíl osob využívajících internet v domácnostech regionu činil 80,4 %, oproti roku 2017 se tento podíl zvýšil o 1,1 procentního bodu. V mezikrajském porovnání dosáhl Plzeňský kraj šestého nejvyššího podílu domácností vybavených internetem. **Podíl domácností vybavených internetem v Plzeňském kraji byl v porovnání s ČR vyšší o 0,8 procentního bodu.** V průběhu tří let **se výrazně zvýšil podíl domácností s vysokorychlostním internetem** ze 73,7 % v roce 2015 na 80,1 % v roce 2018. **Nákupy přes internet** realizovalo v kraji 53,3 % osob ve věku 16 let a více, oproti roku 2017 vzrostl tento podíl o 3,4 procentního bodu. V porovnání s ostatními kraji byl podíl nakupujících přes internet šestý nejnižší a oproti ČR byl nižší o 1,3 procentního bodu. Nejvíce nakupovali přes internet občané Hl. města Prahy (61,9 %) a nejméně v Ústeckém kraji (45,2 %).

Organizační struktura

Počet registrovaných ekonomických subjektů se meziročně mírně snížil

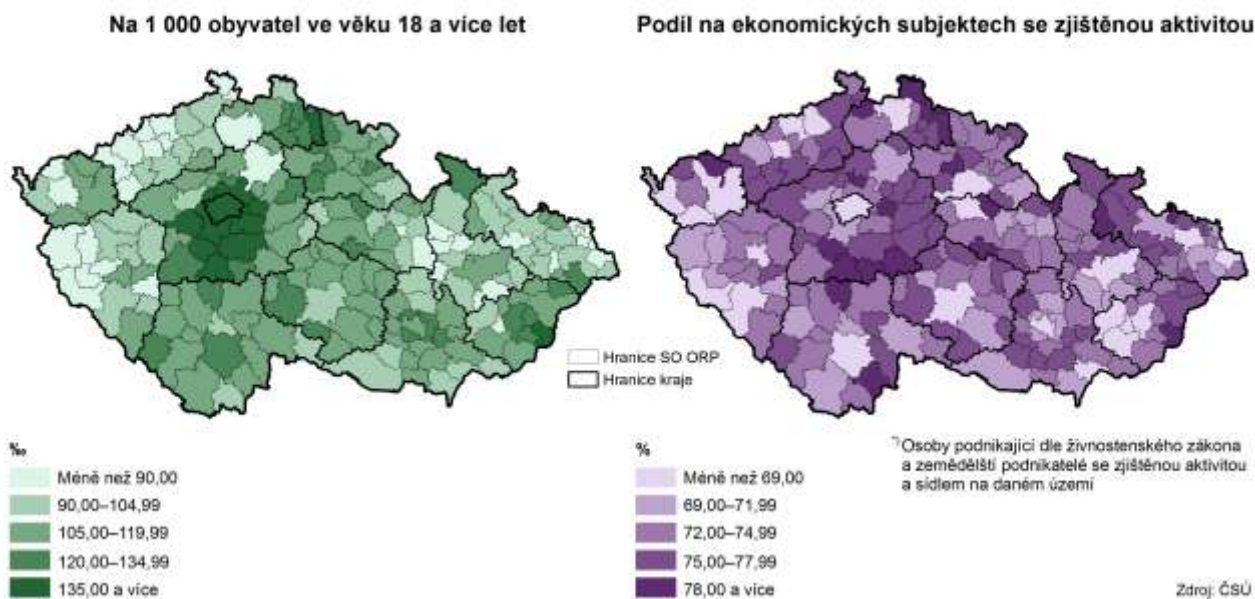
V registru ekonomických subjektů Plzeňského kraje bylo k 31. 12. 2019 zaznamenáno 146 382 ekonomických subjektů, což představovalo 5,1 % všech

evidovaných subjektů v ČR. Z meziročního srovnání vyplývá, že počet těchto subjektů v kraji mírně klesl o 632 subjektů, tj. pokles o 0,4 %.

Ekonomickou aktivitu vykazovalo 49,4 % subjektů

Z celkového počtu ekonomických subjektů vykazovalo aktivitu jen 72 249 subjektů, tj. 49,4 %. Podle **zjištěné ekonomické aktivity** v rámci subjektů zapsaných v registru se Plzeňský kraj v porovnání s ostatními kraji umístil na čtvrtém nejnižším místě. Nižší ekonomickou aktivitu oproti Plzeňskému kraji vykazovaly kraje Karlovarský (44,7 %), Ústecký (47,2 %) a Liberecký (48,0 %). Nejvyšší podíl ekonomicky aktivních subjektů byl zaznamenán v krajích Hl. město Praha (56,3 %) a Vysočina (55,9 %). V ČR bylo z celkového počtu 2 889 452 ekonomických subjektů 52,9 % ekonomicky aktivních.

Soukromí podnikatelé¹⁾ ve správních obvodech obcí s rozšířenou působností k 31. 12. 2019



Nejvíce subjektů působilo v oblasti Velkoobchodu, maloobchodu včetně oprav a údržby motorových vozidel

Z hlediska **struktury podle CZ-NACE** působilo ve všech krajích nejvíce subjektů v oblasti Velkoobchodu a maloobchodu včetně oprav a údržby motorových vozidel. V Plzeňském kraji činilo toto odvětví 21,7 % z celkového počtu ekonomických subjektů. K dalším čteněji zastoupeným odvětvím patřil v Plzeňském kraji Průmysl (13,1 %) a Stavebnictví (11,5 %). Nejnižší podíl z celkového počtu ekonomických subjektů tvořila odvětví Peněžnictví a pojišťovnictví (0,5 %), Veřejná správa a obrana včetně povinného sociálního zabezpečení (0,9 %) a Zdravotní a sociální zabezpečení (1,3 %).

Více jak tři čtvrtiny subjektů tvoří fyzické osoby

K 31. 12. 2019 bylo v Plzeňském kraji zapsáno v registru ekonomických subjektů 114 127 **fyzických osob** a 32 255 **právnických osob**, z celkového počtu ekonomických subjektů v registru tvořily fyzické osoby 78,0 % a právnické osoby 22,0 %. V porovnání s loňským rokem se počet fyzických osob snížil o 1 221 a počet právnických osob vzrostl o 589. Podíl fyzických osob činil 5,4 % z celkového počtu fyzických osob ČR. Právnické osoby se na celkovém počtu právnických osob ČR podílely 4,2 %. Nejčetněji zastoupenou **právní formou** byli živnostníci (fyzické osoby podnikající podle živnostenského zákona). K 31. 12. 2019 bylo v registru ekonomických subjektů 102 720 živnostníků, tj. 70,2 % z celkového počtu ekonomických subjektů v kraji. Meziročně se počet živnostníků zvýšil o 1,2 %.

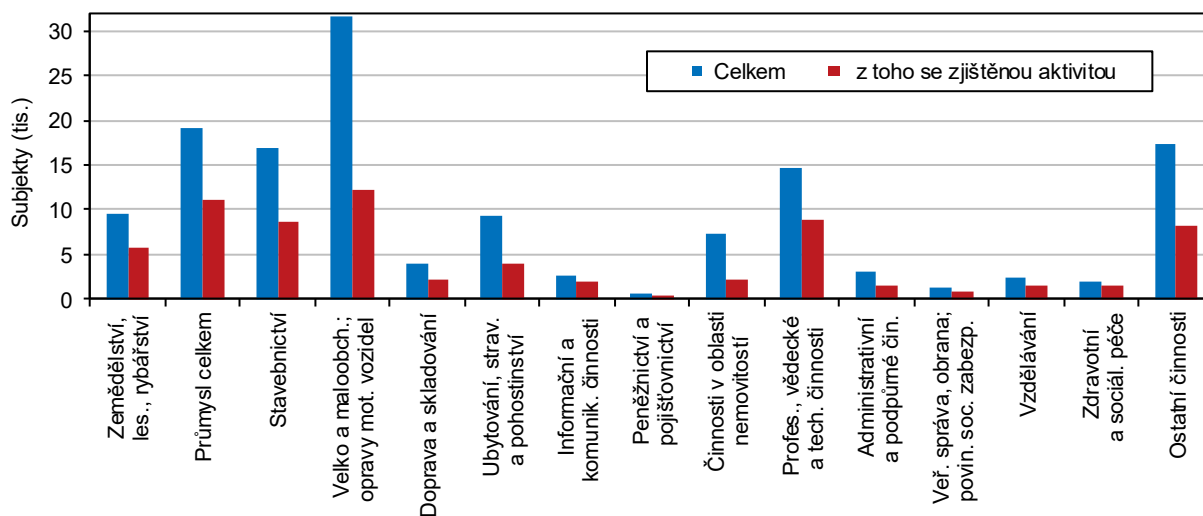


Nejvíce se zvyšoval počet ekonomických subjektů bez zaměstnanců

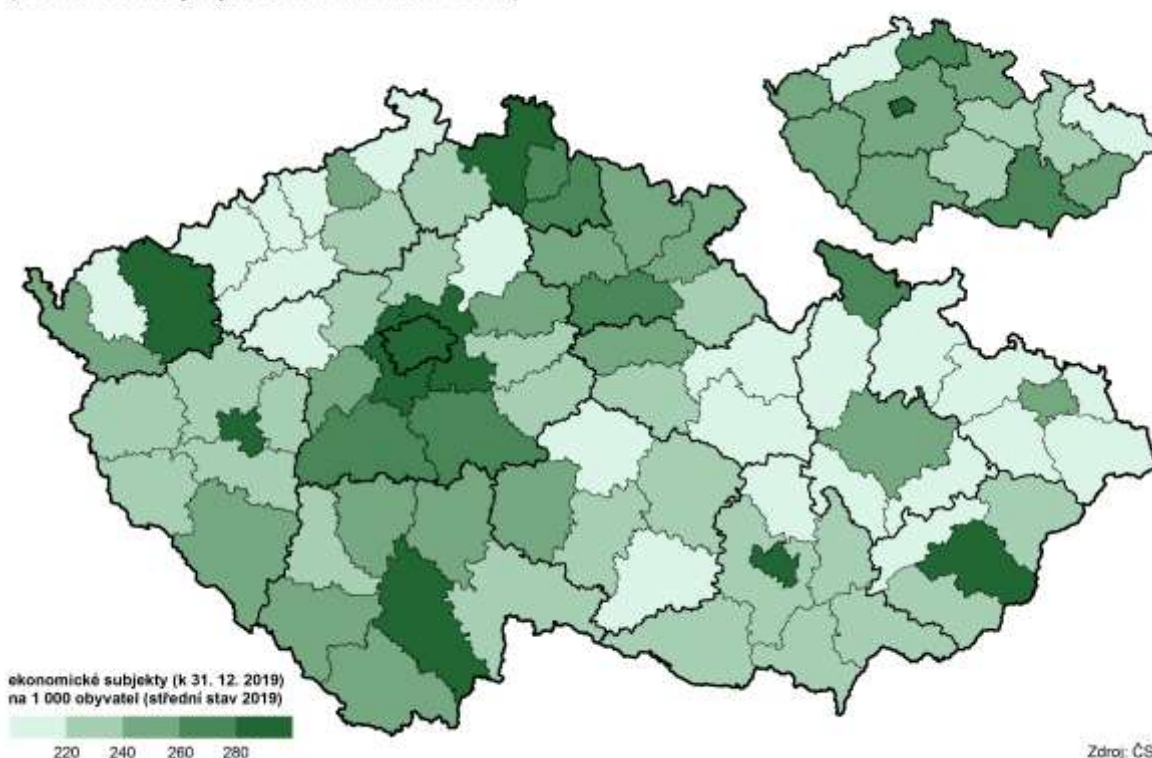
Ekonomické subjekty, kde nebyla uvedena velikostní kategorie počtu zaměstnanců, činily 60,0 %. Z celkového počtu ekonomických subjektů (146 382) tvořily subjekty bez zaměstnanců 31,2 % a malé podniky od 1 do 5 zaměstnanců 6,1 %. Meziročně zaznamenaly nejvyšší přírůstek (452) ekonomické subjekty bez zaměstnanců, druhé v pořadí byly ekonomické subjekty o 1–5 zaměstnancích, jejichž počet se zvýšil o 262. Počet ekonomických subjektů s 10–19 zaměstnanci vzrostl meziročně o 26 subjektů, zvýšil se i počet subjektů od 100 do 999, a to o 10. Naopak počet ekonomických subjektů, které zaměstnávaly od 1 000 a více zaměstnanců, se snížil o 2 subjekty.

Graf 3.6 Ekonomické subjekty podle převažující ekonomické činnosti v Plzeňském kraji k 31. 12. 2019 (subjekty s uvedenou činností)

Zdroj: ČSÚ



Intenzita podnikatelské aktivity v okresech a krajích v roce 2019 (ekonomické subjekty se sídlem na daném území)

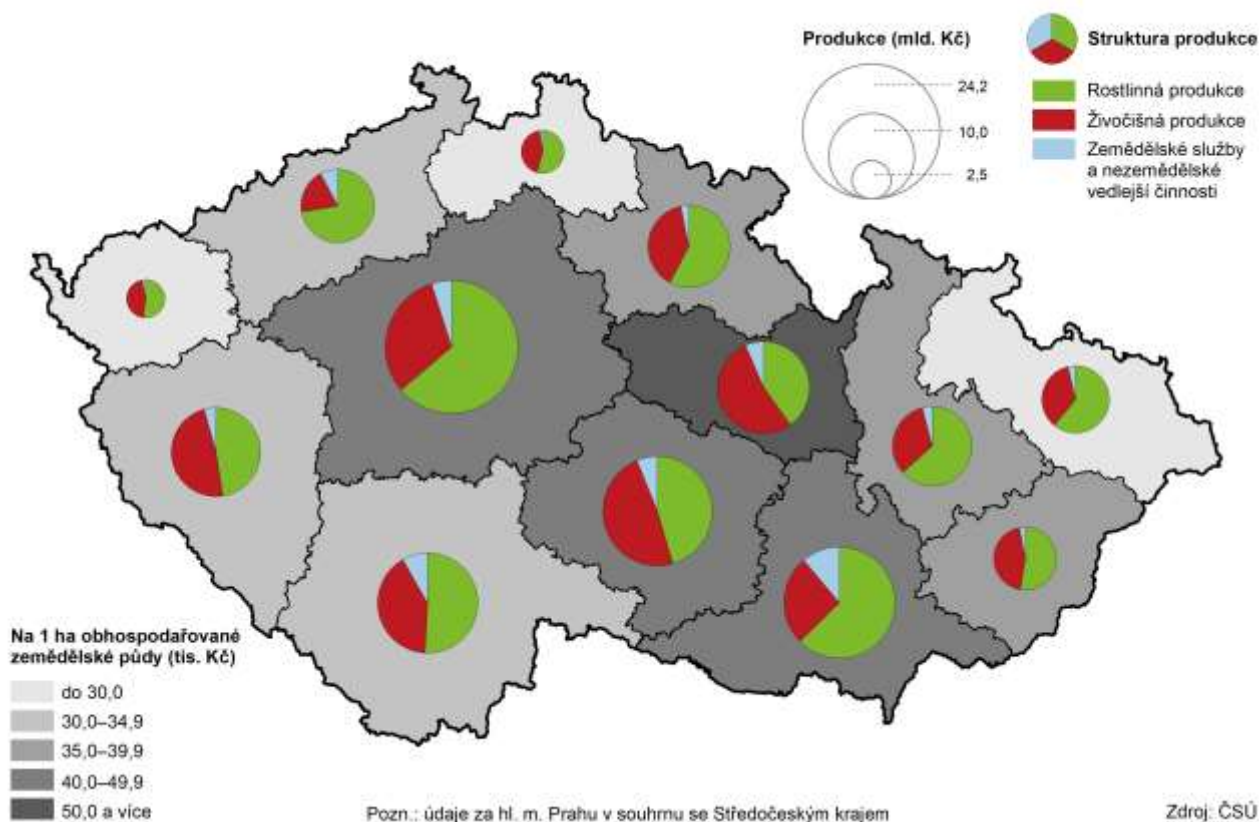


Zemědělství

V roce 2018 došlo k meziročnímu zvýšení hrubé zemědělské produkce o 2,9 %

Hrubá zemědělská produkce (dále jen HZP) vyjádřená v běžných cenách souhrnným zemědělským účtem dosáhla v roce 2018²⁴ hodnoty 10,9 mld. Kč, meziročně došlo ke zvýšení o 2,9 %. Od roku 2009 lze zaznamenat rostoucí tendenci a za desetileté období došlo ke zvýšení o 41,1 %. Pro srovnání, na celorepublikové úrovni došlo ve sledovaném období ke zvýšení HZP o 38,7 %. Jiný pohled, oproštěný od cenových vlivů, nabízí HZP vyjádřená ve stálých cenách. V Plzeňském kraji HZP (ve stálých cenách) v roce 2018 meziročně klesla o 0,2 procentního bodu akopírovala tak celorepublikový trend, kdy na celorepublikové úrovni došlo k meziročnímu poklesu HZP o 1,4 %. V porovnání s předchozími lety zůstala produkce na přibližně stejné úrovni (ve sledovaném období byl zaznamenán nárůst o 0,4 %).

Produkce zemědělského odvětví v krajích v roce 2018



Na celkové zemědělské produkci ČR se Plzeňský kraj podílel 8,0 %

Na celkové zemědělské produkci ČR (v běžných cenách) se Plzeňský kraj ve sledovaném období podílel 8,0 %, což představuje nepatrný meziroční nárůst o 0,1 procentního bodu. Podíl **rostlinné produkce** na HZP v peněžním vyjádření v roce 2018 představoval 47,5 % (5,2 mld. Kč), živočišné produkce 48,1 % (5,3 mld. Kč). Významnými komoditami s největším podílem na rostlinné produkci byly obiloviny s 44,3 %, následované s 24,1 % píceňmi. Technické plodiny, jako jsou řepka, slunečnice či sójové boby, se podílejí na rostlinné produkci 23,6 %. Zelenina (mimo brambor) a zahradnické produkty se na rostlinné produkci podílí pouze 3,0 %, ovoce pouze 0,6 % a brambory 2,7 %. Hlavním reprezentantem zastupujícím **živočišnou produkci** je mléko s podílem 55,2 %, následované chovem zvířat s podílem 40,8 %. Intenzita zemědělské produkce vyjádřená HZP/ha

²⁴ Údaje roku 2019 zatím nejsou k dispozici, data za rok 2018 jsou semidefinitivní

dosahuje v Plzeňském kraji hodnoty v běžných cenách 34 359 Kč a meziročně hodnota tohoto ukazatele stoupla o 2,2 %.

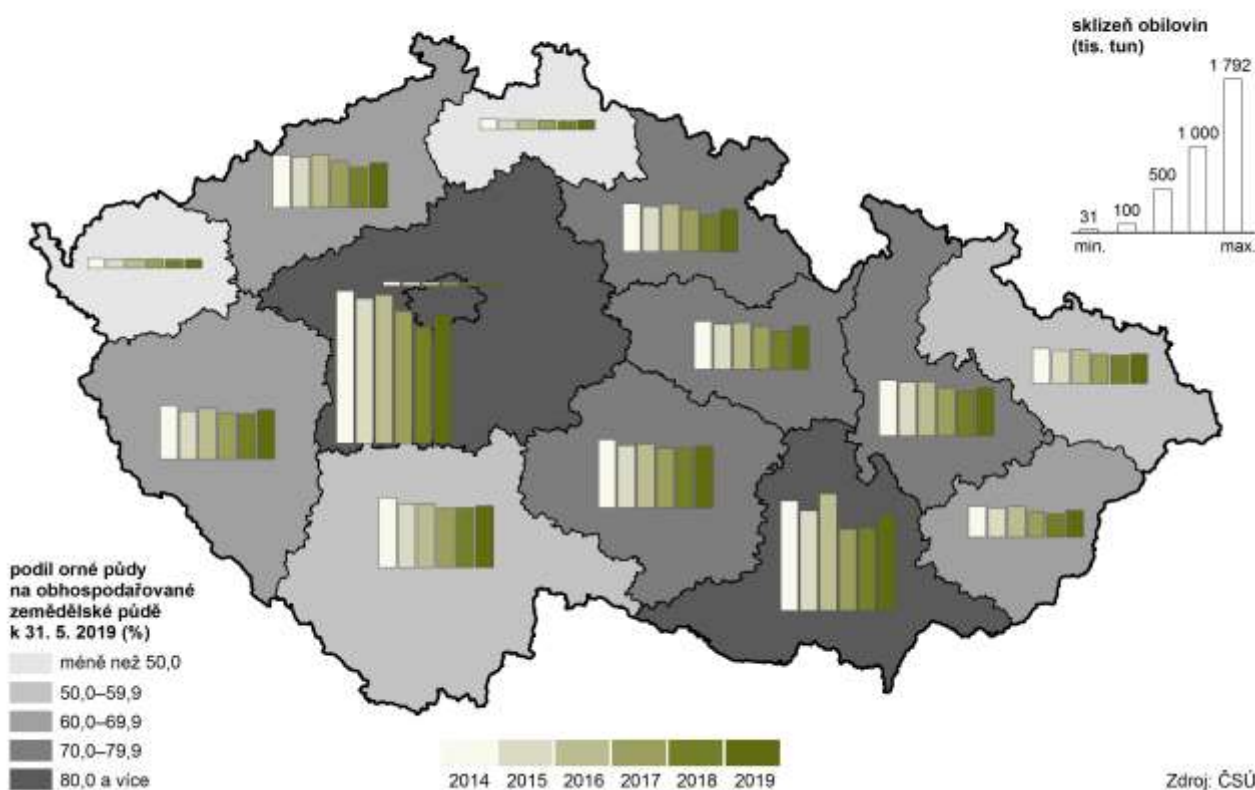
Výměra zemědělské půdy dlouhodobě klesá

K 31. 12. 2019 byla registrována **výměra zemědělské půdy** o rozloze 377 137 ha a zůstala na přibližně stejné úrovni jako v roce 2018. Podíl zemědělské půdy na celkové výměře půdy Plzeňského kraje činil 49,3 %. Z údajů meziročních změn za posledních deset let je patrný dlouhodobý mírný pokles výměry zemědělské půdy. V roce 2010 činil podíl zemědělské půdy na celkové výměře kraje 50,3 %. V roce 2019 z výměry zemědělské půdy připadlo na ornou půdu 66,7 %. Z dlouhodobého pohledu ve srovnání s rokem 2010 ubylo orné půdy o 3,0 %.

Osevní plochy luskovin výrazně poklesly, plochy řepky mají rostoucí trend

Osevní plocha celkem zaznamenala mírný meziroční nárůst o 1,4 %. Z dlouhodobého pohledu klesají osevní plochy **obilovin**, kde za posledních deset let došlo k poklesu o 6,6 %. V roce 2019 sice došlo k meziročnímu mírnému zvýšení osevní plochy obilovin o 1,0 % na 103,88 tis. ha. Naopak došlo ke snížení osevní plochy **ječmene** o 3,6 % či **olejnin** o 7,2 %. Osevní plochy **řepky** se meziročně snížily o 7,6 %, což je změna oproti předchozímu období, kdy spíše rostly. Dlouhodobý růst osevních ploch **pícnin** se zastavil v roce 2017, kdy došlo meziročně k poklesu o 6,4 % a tento pokles pokračoval i v roce 2018 (pokles o 1,7 % na 47 525 ha osetých pícnin). V roce 2019 je naopak zaznamenán nárůst o 7,8 % v porovnání s rokem 2018. V Plzeňském kraji od roku 2016 osevní plochy **brambor** stoupají. Po proměnlivém vývoji se výměra půdy pro pěstování brambor dostala na hodnotu 1 143 ha, což ve srovnání s rokem 2018 představuje mírný pokles 1,1 %. V předchozím období se jednalo o nárůst 6,2 % (2017/2018). Tento proměnlivý charakter lze spatřovat i na celostátní úrovni, kdy v období 2017/2018 došlo k meziročnímu poklesu osevních ploch brambor o 2,3 %, ale v období 2018/2019 došlo k nepatrnému meziročnímu nárůstu o 5 ha.

Skližeň obilovin v krajích v letech 2014 až 2019



Meziročně klesla sklizeň řepky o 18,1 %, naopak sklizeň pšenice, ječmene a žita výrazně vzrostla

V roce 2019 bylo z celkové **výměry sklizňové plochy** 103,88 tis. ha v Plzeňském kraji sklizeno 575,34 tis. tun obilovin, což znamená nárůst o 8,5 %, s čímž souvisí i mírně zvýšená osevň plocha. Produkce **pšenice** se v Plzeňském kraji zvýšila o 5,7 %, stejně tak na celorepublikové úrovni došlo k nárůstu o 8,9 %. **Ječmen** zaznamenal výrazný nárůst o 11,2 %, zatímco v předchozím roce 2018 jeho produkce v porovnání s rokem 2017 výrazně klesla o 9,5 %. Tato situace v kraji kopíruje celorepublikový trend. Naopak významně klesla produkce **ovsa**, a to o 10,2 %. Sklizeň **žita** výrazně vzrostla jak na celostátní úrovni (o 31,1 %), tak i v Plzeňském kraji, a to o 67,0 %. Oproti předchozímu období (pokles o 31,4 %) došlo ke zvýšení i u sklizně **luskovin**, a to o 12,4 %. Stejnou tendenci lze zaznamenat u produkce **brambor**. V roce 2019 vzrostla produkce o 6,3 %, v roce 2018 byl naopak trend opačný (pokles o 12,0 %). **U řepky** se produkce snížila o 18,1 % (97 209 t) a zároveň se jedná o druhou nejnižší **sklizeň** od roku 2012. Za desetileté období byla nejnižší úroda řepky v roce 2017, a to 90 193 t.

Výnos obilovin byl od roku 2015 druhý nejvyšší

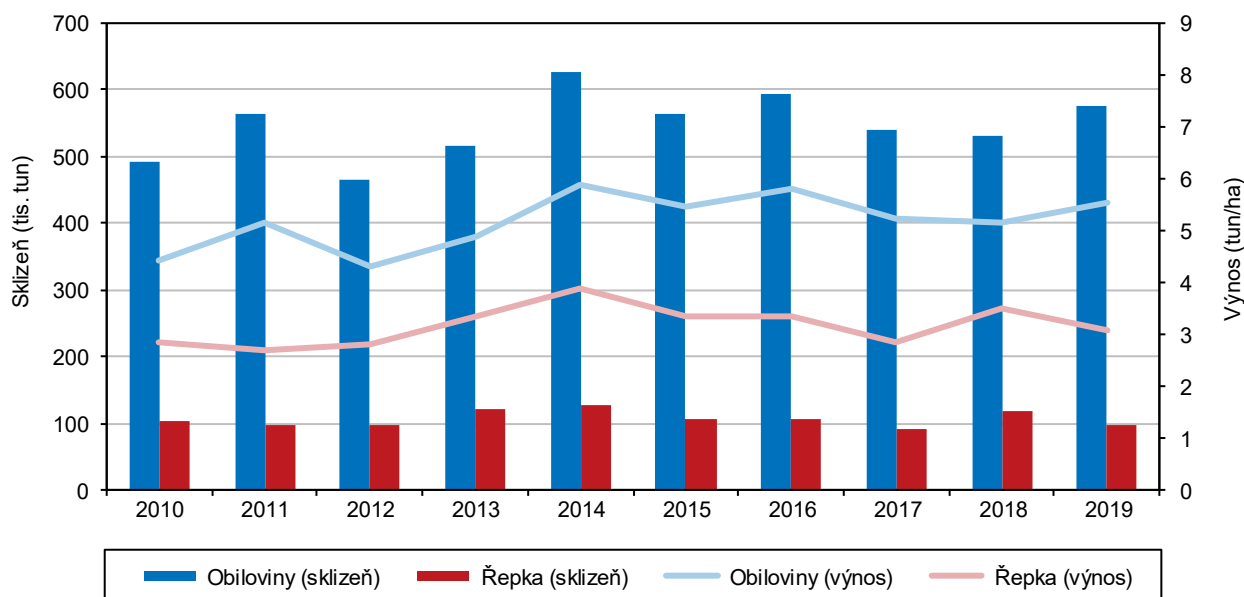
Výnos obilovin v roce 2019 činil 5,53 t/ha a meziročně vzrostl o 7,0 %, přičemž samotná tato hodnota je z dlouhodobého hlediska nejvyšší od roku 2015. Vůči celorepublikovému průměru byl výnos v Plzeňském kraji o 0,12 t/ha nižší. V mezikrajském srovnání výnosů obilovin dosáhl Plzeňský kraj na deváté místo. Stejně výnosy vykázal i Moravskoslezský kraj, nejnižší výnosy kraje Jihomoravský a Liberecký.

Výnosy pšenice v kraji stouply

Výnosy **pšenice** stouply o 5,4 % na 5,83 t/ha a v mezikrajském srovnání se jednalo o čtvrté nejvyšší výnosy spolu se Středočeským a Karlovarským krajem. Celorepublikový průměr výnosů pšenice meziročně také vzrostl, a to o 6,4 % na 5,73 t/ha. V roce 2019 nebyl zaznamenán pokles výnosů pšenice u žádného z krajů. U ostatních obilovin došlo v Plzeňském kraji k nárůstu výnosnosti. Výnosy ječmene vzrostly o 15,4 % na 5,69 t/ha, výnosy žita pak o 5,5 % na 5,08 t/ha. Výjimku tvoří oves, kde výnosy klesly o 11,8 % na 3,16 t/ha.

Graf 3.7 Sklizeň a hektarové výnosy obilovin a řepky v Plzeňském kraji

Zdroj: ČSÚ



Výnosnost řepky meziročně klesla o 11,3 %

Brambory zaznamenaly nárůst výnosů o 7,5 %, což znamená 27,96 t/ha. Jedná se o třetí nejvyšší výnosnost mezi kraji. Hektarový výnos brambor v Plzeňském kraji byl v roce 2019 vyšší než průměr na národní úrovni o 0,77 t/ha. **U luskovin** bylo



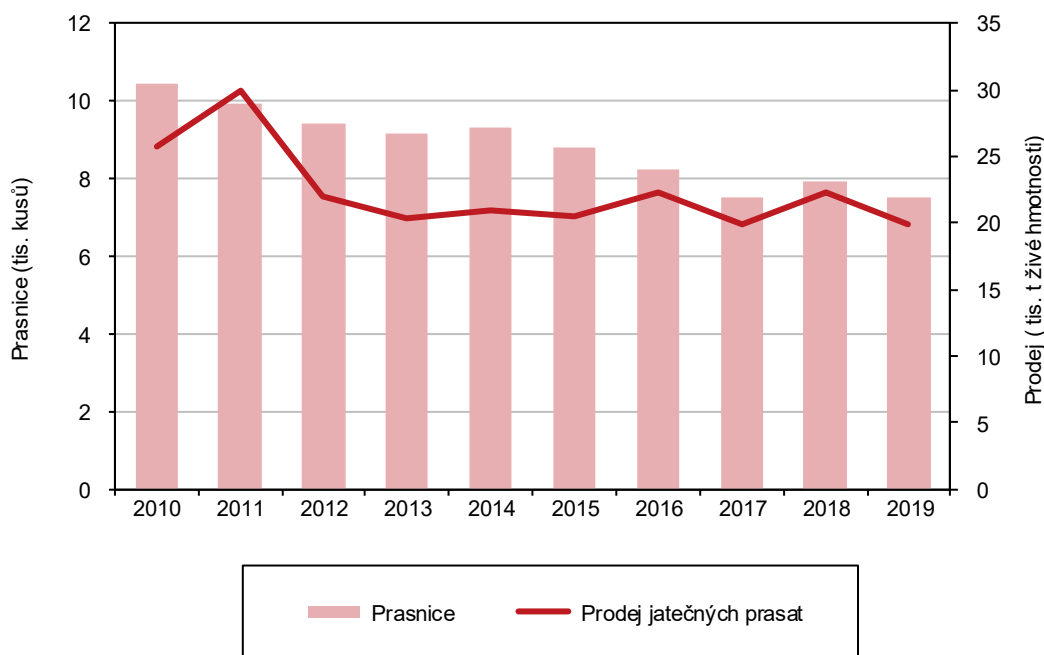
dosaženo výnosu 2,22 t/ha, což činí pokles o 5,7 %. Výnosnost **řepky** klesla meziročně o 11,3 % na hodnotu 3,10 t/ha, což znamená druhou nejvyšší výnosnost v mezikrajském srovnání (spolu s Olomouckým krajem). V roce 2018 byla naopak tendence opačná, v Plzeňském kraji byl zaznamenán meziroční nárůst o 22,9 % (druhý nejvyšší od roku 1993). V tomto roce byly evidovány nadprůměrné výnosy řepky ve všech krajích ČR ve sledované časové řadě.

V chovu prasat nastal obrat ke snížení produkce

Dle **soupisu hospodářských zvířat k 1. 4. 2020** se stavy **skotu** meziročně mírně snížily o 1,8 %, tj. na 161 706 ks. Na celorepublikové úrovni došlo ke snížení o 1,0 % na celkový počet 1 404 117 ks. Počet **krav** se rovněž snížil, a to o 2,5 %. U stavu **prasat** došlo meziročně k poklesu o 4,8 % na počet 112 189 ks. V chovu prasat v Plzeňském kraji tak došlo ke změně tendence v porovnání s rokem 2018, kdy bylo evidováno navýšení chovu prasat o 10,9 % z původního počtu 104 757 ks v roce 2017. Vývoj v chovu prasat kopíruje celorepublikový trend, když na celorepublikové úrovni došlo k poklesu počtu prasat o 2,9 % a i na této úrovni jde o druhou nejnižší hodnotu od sledovaného roku 1921, kdy byl uváděn počet prasat ve výši 1 562 738 ks. Pro zajímavost lze uvést, že nejvyšší počet prasat byl v České republice chován v roce 1981, a to 5 105 489 ks. Obdobná situace byla v Plzeňském kraji i na celorepublikové úrovni rovněž u **prasnic**, kdy stavy klesly v Plzeňském kraji o 5,9 % a na celorepublikové úrovni o 3,5 %. Ve všech krajích stavy prasnic klesly, dokonce i výrazněji než v kraji Plzeňském (například Karlovarský kraj eviduje snížení stavu téměř o polovinu), kromě krajů Pardubického, Moravskoslezského a Vysočina, kde je evidováno zvýšení stavů prasnic. Uvedená čísla ukazují, že tuzemští chovatelé se diverzifikují do dvou skupin: jedna skupina situaci na trhu s vepřovým masem vyhodnotila jako příležitost, druhá naopak snižuje produkci. Důvodem snížení produkce může být rostoucí konkurence mezi zahraničními dodavateli a dlouhodobě snižující se poptávka na domácím trhu.

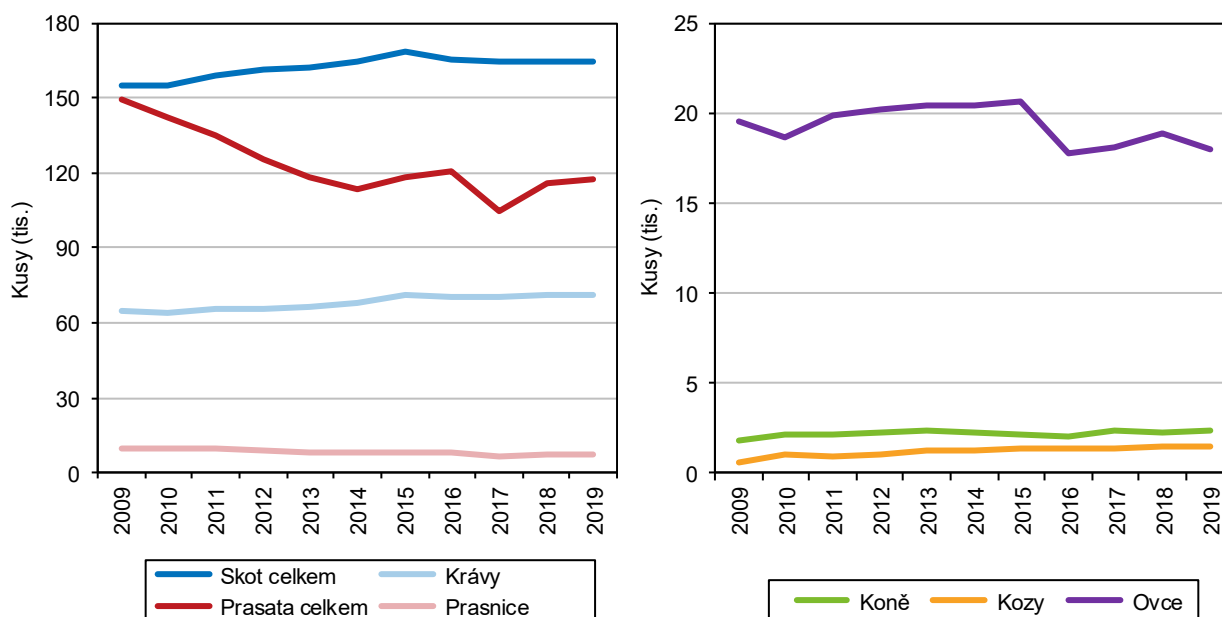
Graf 3.8 Stav prasnic a produkce jatečných prasat v Plzeňském kraji

Zdroj: ČSÚ



Graf 3.9 Hospodářská zvířata v Plzeňském kraji (stav k 1. 4. 2019)

Zdroj: ČSÚ



Stavy slepic meziročně rekordně stouply o 88,7 %

Počet kusů **drůbeže** v kraji meziročně výrazně stoupl o 32,8 %, což znamená navýšení o 700 724 kusů a zároveň nejvyšší nárůst v mezi kraji. Stavy drůbeže se tím dostaly na své maximum ve sledovaném období od roku 1986. Nárůst počtu kusů drůbeže kopíruje celostátní trend, kde došlo k nárůstu o 5,5 %. **Slepice** v kraji rekordně přibylo (o 88,7 %) a jejich stav činil 1 220 568 ks; stejný trend se projevil na celorepublikové úrovni, kde byl zaznamenán nárůst počtu slepic o 12,1 %. Stavy **ovcí** se v kraji snížily o 8,9 % na 16 449 ks a **koz** o 6,6 % na 1 350 ks. Z dlouhodobějšího pohledu nejvyšší stav koz, od sledovaného roku 1996, byl zaznamenán v roce 2018, a to 1 479 ks. Počet **koní** stoupl o 8,9 % na 2 536 ks. Zvýšení počtu koní je evidován i na celorepublikové úrovni, a to o 3,2 % na celkový počet 38 087 ks.

Intenzita chovu skotu se meziročně snížila

Intenzita chovu skotu²⁵ se v Plzeňském kraji meziročně snížila na 51,6 ks na 100 ha. Plzeňský kraj má třetí nejvyšší hodnotu v rámci ČR za kraji Jihočeským a Vysočina. Ukazatel **intenzity chovu prasat**²⁶ se meziročně nepatrně zvýšil, a to o 0,2 procentního bodu. V roce 2019 ukazatel dosáhl hodnoty 59,7 ks na 100 ha.

Snáška vajec v Plzeňském kraji vzrostla o 93,6 %

V roce 2019 průměrná **snáška vajec** na jednu slepici vykazovala hodnotu 319,0 ks a meziročně klesla pouze o 0,3 %. Z historického hlediska snáška vajec v Plzeňském kraji dosáhla svého maxima v roce 2017, neboť jedna slepice snesla 326,5 vajec, což zajistilo Plzeňskému kraji prvenství v mezikrajském porovnání. V roce 2018 i 2019 zaujal první místo kraj Karlovarský, který za poslední období vykázal 326,6 vejce na 1 slepici. Celková snáška vajec se v kraji zvýšila o 93,6 % na 217 742 vajec (v roce 2018 to bylo 112 486 ks). Region je tak v celorepublikovém srovnání na třetím místě v absolutním počtu produkce vajec.

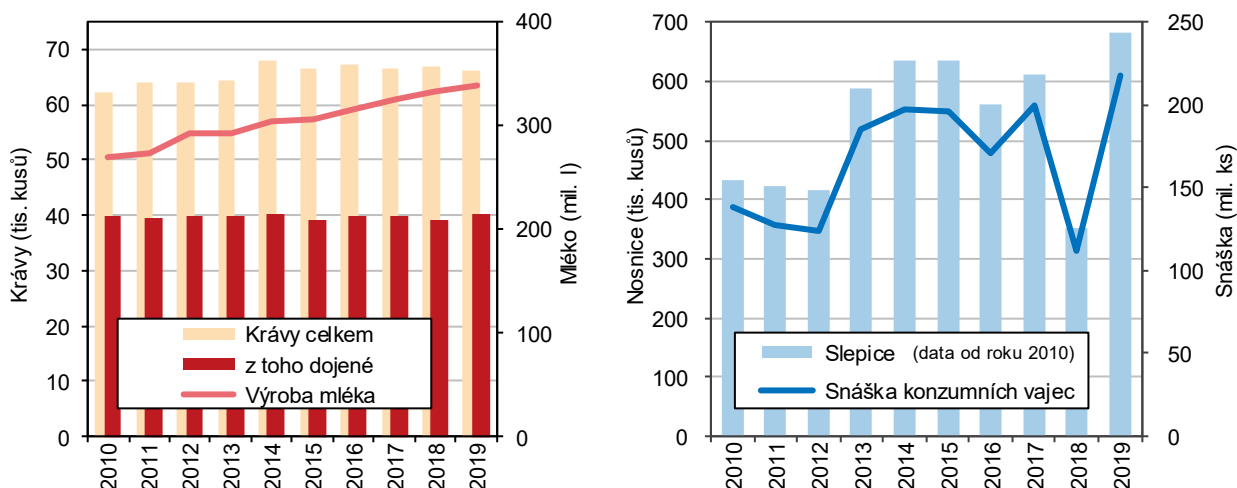
²⁵ Podíl stavu skotu (k 1. 4. 2019) na 100 ha obhospodařované zemědělské půdy (k 31. 5. 2019)

²⁶ Podíl stavu prasat (k 1. 4. 2019) na 100 ha obhospodařované orné půdy (k 31. 5. 2019)



Graf 3.10 Stav krav a výroba mléka, stav slepic a produkce vajec v Plzeňském kraji

Zdroj: ČSÚ



Zvyšování produkce mléka i průměrné dojivosti je dlouhodobý trend

V Plzeňském kraji se meziročně zvýšila **produkce mléka** o 1,7 % na 339 090 litrů. Jednalo se tak o čtvrtou nejvyšší produkci mléka v České republice. Nejvyšší produkce mléka je tradičně v kraji Vysočina, kde dosáhla produkce mléka výše 570 776 l. Průměrná dojivost krávy se v Plzeňském kraji snížila, avšak pouze o 0,7 % na 8 460,3 l. I přesto lze hovořit o dlouhodobém rostoucím trendu, kdy průměrná roční dojivost krávy v roce 2019 vzrostla o 25,7 % oproti roku 2010. Nejvyšší dojivost 9 062,3 l byla v roce 2018 dosažena v Moravskoslezském kraji.

Lesnictví

Plochy lesních pozemků dlouhodobě mírně rostou

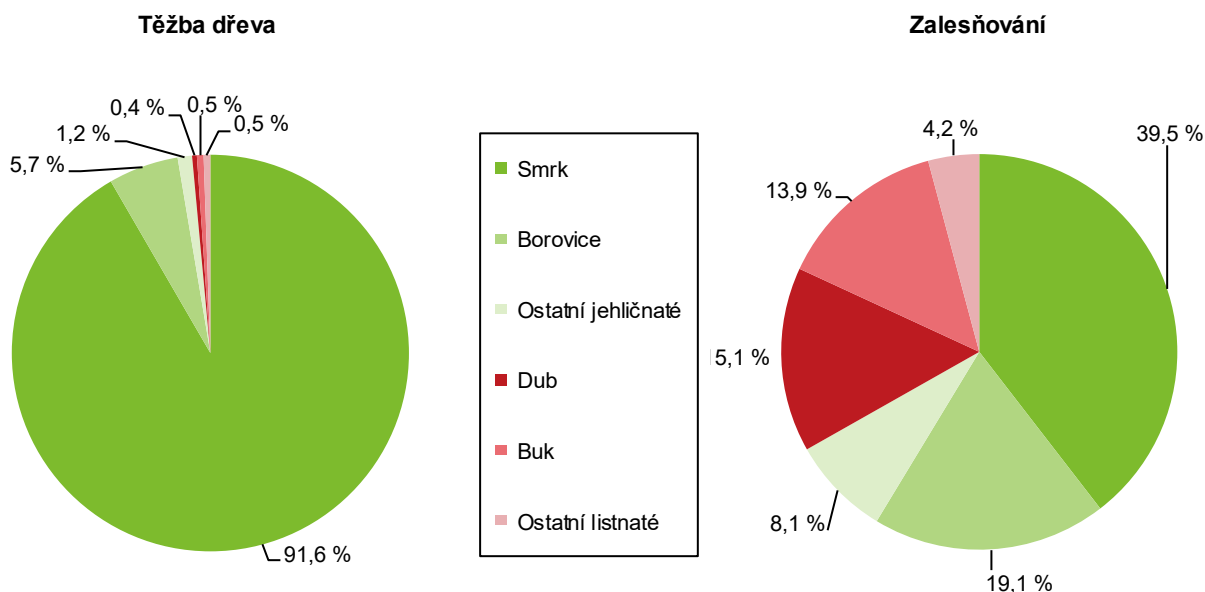
V roce 2019 **lesní pozemky** v Plzeňském kraji zaujímaly rozlohu 308,7 tis. ha, tj. 40,4 % z celkové výměry půdy v kraji. Významný podíl na ploše lesních pozemků v kraji mají okresy Klatovy (Šumava), Tachov (Český les), Rokycany (Křivoklátská a Brdská vrchovina). Z dlouhodobého pohledu má výměra lesních ploch mírně rostoucí trend, poslední meziroční nárůst činil 29 ha. Na celkové výměře lesů v ČR se Plzeňský kraj podílel 11,5 %. Zalesněno bylo 2 185 ha, tj. o 241 ha více než v předchozím roce. Přirozenou obnovou prošlo 350 ha lesa, což je o 21 ha méně než v roce předešlém. Při zalesňování převažovaly jehličnaté dřeviny v rozsahu 1 459 ha, zbytek tvořily listnaté dřeviny. Dále byly v roce 2019 v Plzeňském kraji provedeny prořezávky (výchovní zásah u mladých porostů, např. odstranění přílišné hustoty porostů) na 3 055 ha a probírky (výchovní zásah u dospělých porostů) na 2 583 ha.

Škody způsobené suchem a hmyzem způsobují vyšší podíl nahodilé těžby dřeva

Těžba dřeva dosáhla v Plzeňském kraji výše celkem 2,37 mil. m³, z toho 98,5 % představovalo dřevo jehličnaté a zbytek dřevo listnaté. Plzeňský kraj se podílel na celkové těžbě dřeva v ČR 7,3 %, což představovalo sedmou nejvyšší těžbu v mezikrajském porovnání. Těžba nahodilá se na celkové těžbě dřeva v Plzeňském kraji podílela 92,4 %, což činí objem 2 190 922 m³. Jedná se o jednu z forem těžby, která je prováděna za účelem zpracování stromů poškozených v důsledku škodlivých vlivů (vítr, námraza, škodlivý hmyz apod.). Z celkového objemu nahodilé těžby se jednalo o 76,3 % těžby hmyzové, zbytek těžby živelní. Během posledních let se negativně promítá na stavu lesů sucho a činnost škůdců a působení těchto faktorů škodí zejména smrkovým porostům. Z uvedených důvodů přibývá i nahodilé těžby.

Graf 3.11 Těžba dřeva a zalesňování podle dřevin v Plzeňském kraji v roce 2019

Zdroj: ČSÚ



Průmysl

Průměrný evidenční počet zaměstnanců se oproti roku 2018 snížil o 3,2 %

V Plzeňském kraji se v roce 2019 oproti předcházejícímu období snížil počet velkých **průmyslových podniků**²⁷ o 7 subjektů. **Průměrný evidenční počet zaměstnanců** (fyzické osoby) se snížil z 61 496 v roce 2018 na 59 524 zaměstnanců v roce 2019, tj. pokles o 3,2 %. V rámci mezikrajského porovnání byl průměrný evidenční počet zaměstnanců šestý nejvyšší. Na celkovém průměrném evidenčním počtu zaměstnanců v ČR se tyto zaměstnanci podíleli 7,0 %. V roce 2019 v porovnání s rokem 2014 vzrostl průměrný evidenční počet zaměstnanců o 1 878, tj. zvýšení o 3,3 %.

Plzeňský kraj dosahuje čtvrté nejvyšší průměrné měsíční hrubé mzdy v průmyslu

V roce 2019 dosáhla **průměrná hrubá měsíční mzda v průmyslu** v Plzeňském kraji 36 559 Kč a v porovnání s rokem 2018 se zvýšila o 2 041 Kč. V mezikrajském srovnání se jednalo o čtvrtou nejvyšší měsíční hrubou mzdu, která byla o 66 Kč nižší než průměrná mzda v průmyslu v ČR celkem (36 625 Kč). Výši průměrné měsíční hrubé mzdy v ČR významně ovlivňovaly dosažené mzdy ve Středočeském kraji (44 834 Kč) a v Hl. městě Praze (42 998 Kč). Oproti roku 2014 se zvýšila průměrná hrubá měsíční mzda v Plzeňském kraji o 8 722 Kč, tj. nárůst o 31,3 %.

Tržby z prodeje výrobků a služeb průmyslové povahy oproti roku 2018 klesly o 2,3 %

Tržby z prodeje výrobků a služeb průmyslové povahy²⁸ dosáhly v roce 2019 v běžných cenách hodnoty 229 564 mil. Kč, v porovnání s rokem 2018 klesly o 2,3 %. Meziroční pokles byl v těchto tržbách zaznamenán v pěti krajích (Královéhradeckém, Moravskoslezském, Jihomoravském, Plzeňském a Olomouckém). Nejvyšší meziroční snížení tržeb o 17,2 % měl z těchto pěti krajů Královéhradecký kraj. Nejvyššího růstu tržeb oproti roku 2018 dosáhl Pardubický kraj (5,5 %) a Hl. město Praha (5,3 %). V tržbách z prodeje výrobků a služeb průmyslové povahy se Plzeňský kraj podílel na tržbách v ČR 6,0 %. **V časové řadě 2014–2019** rostly tržby v kraji nejvíce v roce 2018, druhý nejvyšší růst byl zaznamenán v roce 2019. V porovnání s rokem 2014 byly tržby v roce 2018 vyšší o 12,6 % a v roce 2019 o 10,0 %.

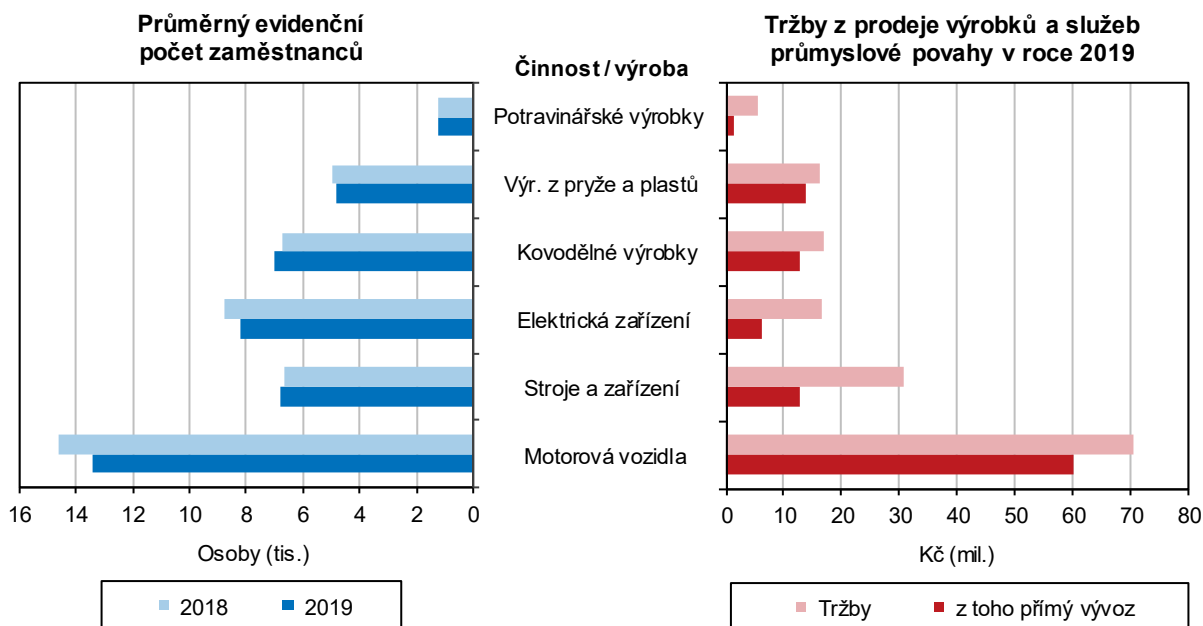
²⁷ Podniky se 100 a více zaměstnanci se sídlem na území kraje

²⁸ Bez DPH

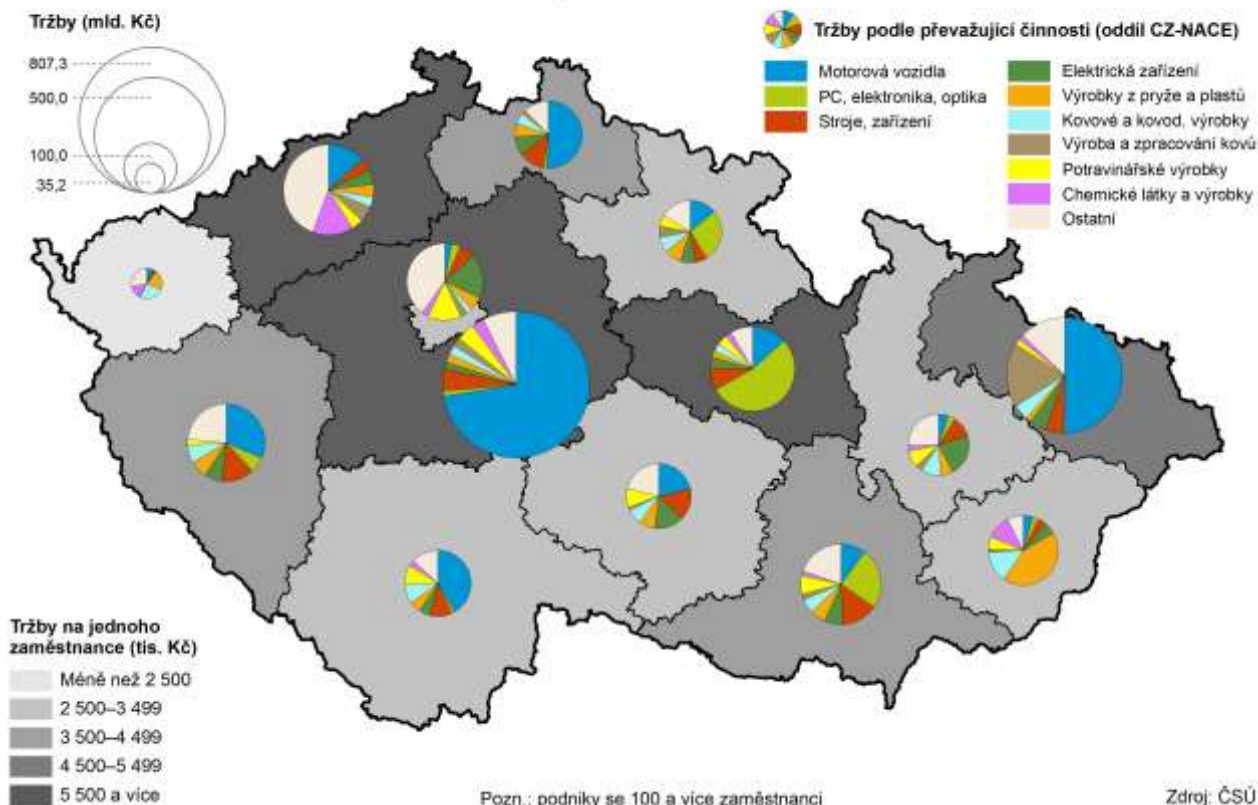


Graf 3.12 Zaměstnanci a tržby podle vybrané převažující výroby zpracovatelského průmyslu v Plzeňském kraji (podniky se 100 a více zaměstnanci se sídlem v Plzeňském kraji)

Zdroj: ČSÚ



Tržby z prodeje výrobků a služeb průmyslové povahy zpracovatelského průmyslu v krajích v roce 2019



Podíl tržeb z přímého vývozu na tržbách celkem byl v Plzeňském kraji nejvyšší v roce 2014

Podíl tržeb z přímého vývozu na tržbách z prodeje výrobků a služeb průmyslové povahy činil v roce 2019 v Plzeňském kraji 64,0 %, meziročně se tento podíl zvýšil o 0,1 procentního bodu. V mezikrajském porovnání se Plzeňský kraj v tomto

ukazateli umístil na osmém nejvyšším místě. Podíl tržeb z přímého vývozu v Plzeňském kraji překročil podíl tržeb v ČR o 2,7 procentního bodu. Nejvyššího podílu tržeb z přímého vývozu dosáhl Středočeský kraj (74,4 %), naopak nejnižšího Hl. město Praha (42,0 %). V časové řadě 2014–2019 byl podíl tržeb z přímého vývozu na tržbách celkem nejvyšší v roce 2014, kdy činil 69,5 %. V roce 2019 byl tento podíl oproti roku 2014 nižší o 5,5 procentního bodu.

Produktivita práce byla v rámci ostatních krajů šestou nejvyšší

Produktivita práce²⁹ se v Plzeňském kraji nepatrně zvýšila z 3 822 tis. Kč v roce 2018 na 3 857 tis. Kč v roce 2019, tj. zvýšení o 0,9 %. Oproti průměru ČR byla produktivita práce v Plzeňském kraji nižší o 638 tis. Kč na 1 zaměstnance. V porovnání s ostatními kraji se Plzeňský kraj umístil v tomto ukazateli na šestém nejvyšším místě. Nejvyšší produktivita práce byla dosažena ve Středočeském kraji (7 358 tis. Kč), naopak nejnižší měl Karlovarský kraj (2 409 tis. Kč). Produktivita práce v Plzeňském kraji se meziročně zvýšila o 35 tis. Kč a v porovnání s ostatními kraji byla poslední meziročně rostoucí produktivitou. Ve třech krajích (Královéhradeckém, Moravskoslezském a Jihomoravském) se produktivita práce meziročně snížila. Nejvyšší meziroční zvýšení zaznamenal Pardubický kraj (o 350 tis. Kč). Na dosažené produktivitě práce v ČR (4 495 tis. Kč) se významně podílely kraje Středočeský (7 358 tis. Kč), Ústecký (5 709 tis. Kč), Pardubický (5 614 tis. Kč) a Moravskoslezský (4 952 tis. Kč). **V časové řadě 2014–2019** produktivita práce v Plzeňském kraji v prvních dvou letech klesala a od roku 2017 se začala zvyšovat. Nejvyšší meziroční zvýšení produktivity bylo dosaženo mezi lety 2017 a 2018, kdy se produktivita práce na 1 zaměstnance zvýšila o 241 tis. Kč. V časovém rozmezí 2014–2019 se produktivita práce zvýšila o 235 tis. Kč. Ve sledované časové řadě s výjimkou roku 2017 si Plzeňský kraj v rámci mezikrajského srovnání udržel šestou pozici.

Tržby z prodeje výrobků a služeb ve zpracovatelském průmyslu představovaly 98,0 % z tržeb celkem

V roce 2019 dosáhl **objem tržeb z prodeje výrobků a služeb průmyslové povahy ve zpracovatelském průmyslu** 224 967 mil. Kč, což v porovnání s rokem 2018 představovalo pokles o 2,3 %. Tržby ve zpracovatelském průmyslu představovaly 98,0 % z tržeb celkem. Na výši tržeb ve zpracovatelském průmyslu se především podílela odvětví výroby motorových vozidel (kromě motocyklů), přívěsů a návěsů (31,3 %), výroby strojů a zařízení j. n. (13,6 %) a výroby nápojů (9,5 %).

Meziročně vzrostly nejvíce tržby v odvětví výroba strojů a zařízení j. n.

Po vyloučení individuálních údajů se meziročně nejvíce zvýšily tržby v odvětví výroby strojů a zařízení j. n. (o 13,0 %), výroby potravinářských výrobků (o 7,3 %) a výroba kovových konstrukcí a kovodělných výrobků, kromě strojů a zařízení (o 7,0 %). Naopak nejvíce poklesly tržby v odvětví výroby ostatních dopravních prostředků (o 19,8 %) a výroby motorových vozidel (kromě motocyklů), přívěsů a návěsů (o 6,4 %). I když odvětví výroby motorových vozidel (kromě motocyklů), přívěsů a návěsů stále tvořilo nejvyšší podíl tržeb ve zpracovatelském průmyslu, meziroční pokles v tomto odvětví (4 809 mil. Kč) patřil k nejvyšším.

Nejvyšší produktivity práce dosahovalo odvětví výroby nápojů

Nejvyšší produktivitu práce v Plzeňském kraji ve zpracovatelském průmyslu (po vyloučení individuálních údajů) dosahovala odvětví výroby nápojů (8 066 tis. Kč) a výroby motorových vozidel (kromě motocyklů), přívěsů a návěsů (5 264 tis. Kč).

Nejvyšší podíl tržeb z přímého vývozu byl v odvětví výroby počítačů, elektronických a optických přístrojů a zařízení

Podíl tržeb z přímého vývozu na celkových tržbách činil v roce 2019 v **oblasti zpracovatelského průmyslu** 64,8 %. Po vyloučení individuálních údajů byl dosažen nejvyšší podíl tržeb z přímého vývozu na celkových tržbách v odvětvích výroby počítačů, elektronických a optických přístrojů a zařízení (95,7 %), ostatním

²⁹ Podíl tržeb z prodeje výrobků a služeb průmyslové povahy na zaměstnance (běžné ceny)



zpracovatelském průmyslu (90,7 %) a zpracování dřeva, výroby dřevěných, korkových, proutěných a slaměných výrobků, kromě nábytku (86,0 %). Naopak nejnížší podíl tržeb z přímého vývozu byl zaznamenán v odvětví výroby nápojů (7,5 %).

Nejvyšší průměrná měsíční mzda byla v odvětví výroby nápojů

Průměrná měsíční mzda ve zpracovatelském průmyslu v Plzeňském kraji činila 36 478 Kč, v porovnání s rokem 2018 vzrostla o 5,9 %. Po vyloučení individuálních údajů byl nejvyšší meziroční nárůst průměrných měsíčních mezd zaznamenán v odvětvích výroby potravinářských výrobků (14,9 %) a výroby ostatních dopravních prostředků a zařízení (11,1 %), naopak k nejnížšímu meziročnímu zvýšení mezd (3,5 %) došlo v odvětví výroby strojů a zařízení j. n. Nejvyšší průměrná měsíční mzda (52 629 Kč) byla dosažena v odvětví výroby nápojů. Nejnížší průměrnou měsíční mzdu (30 636 Kč) naopak pobírali zaměstnanci v odvětví ostatní zpracovatelský průmysl.

Energetika

Nejvyšší instalovaný výkon měly v kraji parní a fotovoltaické elektrárny

V roce 2019 činil instalovaný výkon elektrizační soustavy v regionu 562,7 MW a jeho podíl na ČR představoval 2,6 %. Nejvyšší instalovaný výkon měly elektrárny parní (258,7 MW) a fotovoltaické (210,2 MW).

Celková výroba elektrické energie v Plzeňském kraji tvořila 1,5 % z celkové elektrické energie v ČR

V Plzeňském kraji bylo v roce 2019 vyrobeno 1 279,4 GWh elektřiny brutto³⁰. Meziročně se výroba elektřiny brutto snížila o 4,2 %. Výroba elektřiny brutto v Plzeňském kraji se snížila ve všech typech elektráren kromě větrných. Nejvyšší meziroční pokles (45,5 GWh) byl zaznamenán v parních elektrárnách, tj. snížení o 5,8 %. **Výroba elektřiny** brutto v Plzeňském kraji se podílela 1,5 % na celkové výrobě elektřiny brutto v ČR a v mezikrajském srovnání se Plzeňský kraj zařadil na páté nejnížší místo. Nejvyšší podíl (29,4 %) z výroby elektřiny brutto v ČR byl dosažen v Ústeckém kraji. V časové řadě 2014–2019 bylo v Plzeňském kraji vyrobeno nejvíce elektrické energie v roce 2015, kdy výroba elektrické energie celkem činila 1 475,8 GWh, naopak nejnížší výroby elektrické energie bylo dosaženo v roce 2019. Oproti roku 2014 byla výroba elektřiny v roce 2019 nižší o 9,0 %.

Na výrobě elektřiny se v Plzeňském kraji nejvíce podílely parní elektrárny

K největším výrobcům elektřiny brutto patřily v Plzeňském kraji parní elektrárny. V roce 2019 bylo vyrobeno 740,5 GWh elektrické energie v parních elektrárnách, tj. 57,9 % z celkově vyrobené elektřiny brutto v kraji. Další v pořadí podle objemu vyrobené elektrické energie brutto se v Plzeňském regionu umístily elektrárny plynové a spalovací (19,0 %) a fotovoltaické (17,6 %).

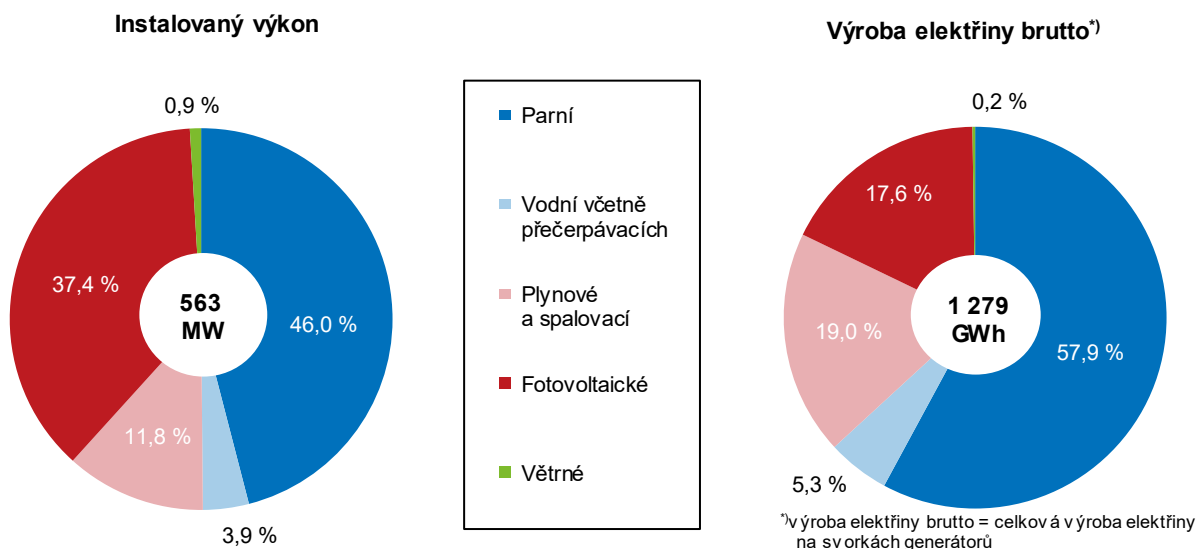
Meziročně se výroba elektrické energie v parních elektrárnách snížila o 5,8 %

Elektrická energie vyrobená **parními elektrárnami** v Plzeňském kraji tvořila 1,8 % z celkové energie vyrobené parními elektrárnami v ČR. Meziroční snížení výroby v Plzeňském kraji dosáhlo 5,8 %. **V časové řadě 2014–2019** byla zaznamenána nejvyšší hodnota elektrické energie v roce 2015, a to 950,7 GWh. Oproti roku 2014 se snížila výroba elektrické energie v parních elektrárnách v roce 2019 o 16,7 %. Mezi největší výrobce elektrické energie v tepelných elektrárnách v ČR patřily kraje Ústecký (50,9 %), Středočeský (16,0 %) a Pardubický (12,6 %).

³⁰ Celková výroba elektřiny brutto = celková výroba elektřiny na svorkách generátorů

Graf 3.13 Instalovaný výkon a výroba elektřiny podle technologie elektráren v Plzeňském kraji v roce 2019

Pramen: Energetický regulační úřad



V časové řadě 2014–2019 byla výroba elektrické energie v plynových a spalovacích elektrárnách nejvyšší v roce 2018

V plynových a spalovacích elektrárnách bylo v roce 2019 vyrobeno 243,3 GWh elektrické energie. Na výrobě elektrické energie v plynových a spalovacích elektrárnách v ČR se podílel Plzeňský region 6,6 %. V rámci časové řady 2014–2019 byla nejvyšší výroba elektrické energie (250,2 GWh) v roce 2018. Meziroční pokles představoval 2,8 % a v porovnání s rokem 2014 vzrostla výroba elektrické energie v roce 2019 v plynových a spalovacích elektrárnách o 4,1 %.

Na výrobě elektrické energie z fotovoltaických elektráren v ČR se Plzeňský kraj podílel 9,9 %

Ve fotovoltaických elektrárnách bylo v Plzeňském kraji v roce 2019 vyrobeno (225,3 GWh). V porovnání s ostatními kraji se Plzeňský kraj umístil ve výrobě elektřiny získané z fotovoltaických elektráren na čtvrtém nejvyšším místě. Na výrobě elektrické energie z fotovoltaických elektráren v ČR se Plzeňský kraj podílel 9,9 %. V časové řadě 2014–2019 byla dosažena v Plzeňském kraji nejvyšší výroba elektrické energie ve fotovoltaických elektrárnách (230,2 GWh) v roce 2018. Meziročně se její výroba snížila o 2,1 %. V roce 2019 v porovnání s rokem 2014 vzrostla výroba elektřiny brutto o 17,3 GWh, tj. zvýšení o 8,3 %. Nejvíce elektrické energie se vyrobilo ve fotovoltaických elektrárnách v krajích Jihomoravském (527,6 GWh), Jihočeském (271,6 GWh) a Středočeském (267,2 GWh).

Nejvyšší spotřebu elektřiny netto v Plzeňském regionu mělo odvětví průmyslu

V roce 2019 bylo v Plzeňském kraji spotřebováno 3 032,8 GWh elektřiny netto³¹. Meziroční spotřeba elektřiny byla nižší o 1,5 %. Podíl regionu na **celkové spotřebě elektřiny netto** v ČR činil 5,1 %. Jednalo se o pátý nejnižší podíl v rámci krajů. Z hlediska odvětvové struktury se podílely nejvíce na spotřebě elektřiny netto průmysl (36,9 %), domácnosti (28,5 %) a obchod, služby, školství a zdravotnictví (25,4 %). Meziročně se spotřeba elektřiny snížila v odvětví průmyslu o 30,5 GWh, v odvětví obchodu, služeb, školství a zdravotnictví o 24,4 GWh, ale naopak v odvětví domácnosti vzrostla o 15,7 GWh.

³¹ Celková spotřeba elektřiny netto = spotřeba elektřiny v odběrných místech provozovatelů regionálních distribučních soustav a spotřeba subjektů přímo napojených na danou výrobu

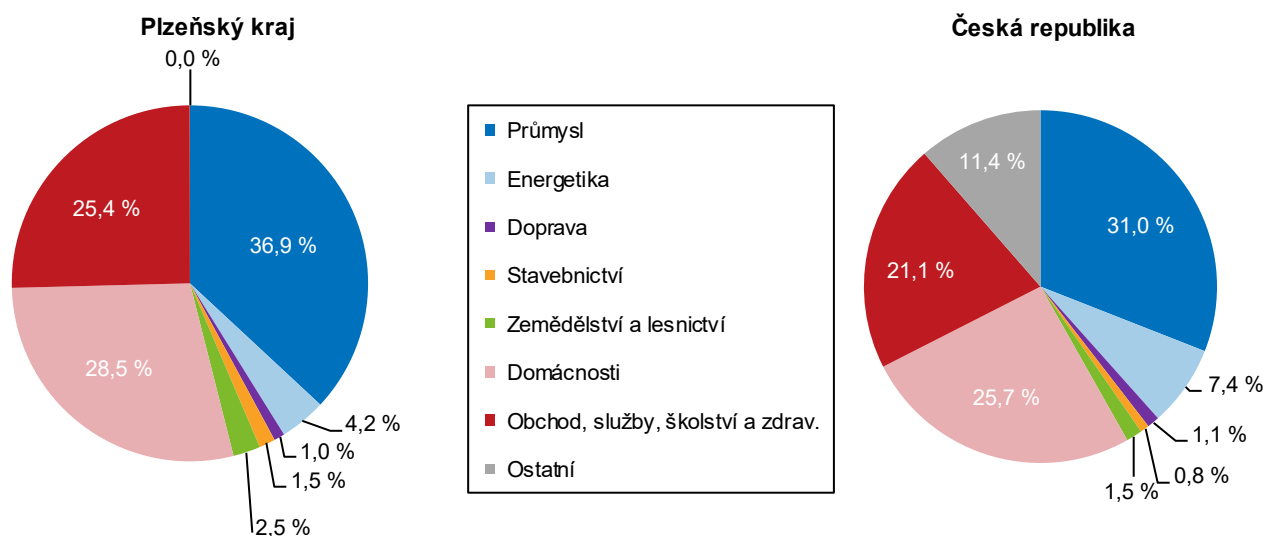


Ve spotřebě elektřiny netto v domácnostech na 1 obyvatele se Plzeňský kraj umístil na šestém nejvyšším místě

Spotřeba elektřiny netto v domácnostech na 1 obyvatele v Plzeňském kraji dosáhla 1 472,9 kWh, v porovnání s loňským rokem vzrostla o 1,0 %. Ve spotřebě elektřiny netto v domácnostech na 1 obyvatele se v mezikrajském porovnání umístil Plzeňský kraj na šestém nejvyšším místě. V rámci všech krajů dosáhl v tomto ukazateli nejvyšší spotřeby kraj Středočeský (1 990,7 kWh) a naopak nejnižší kraj Jihomoravský (1 098,4 kWh). V porovnání s průměrem ČR (1 430,1 kWh) byla spotřeba elektřiny netto v domácnostech na jednoho obyvatele v Plzeňském kraji vyšší o 42,9 kWh. V časové řadě 2014–2019 spotřeba elektrické energie v domácnostech na 1 obyvatele rostla s výjimkou roku 2018. V roce 2019 se v porovnání s rokem 2014 zvýšila tato spotřeba o 111,4 kWh, tj. zvýšení o 8,2 %.

Graf 3.14 Spotřeba elektřiny netto^{*)} podle odvětví spotřeby v roce 2019

Pramen: Energetický regulační úřad



Na spotřebě zemního plynu se podíleli nejvíce velkoodběratelé, v pořadí druhé byly domácnosti

V roce 2019 se spotřebovalo v Plzeňském kraji 362,4 mil. m³ zemního plynu, meziročně se spotřeba prakticky nezměnila, snížila se jen o 0,4 %. **Spotřeba zemního plynu**³² v kraji představovala 4,3 % z celkové spotřeby v ČR. Hodnota spotřeby zemního plynu v GWh činila v Plzeňském regionu 3 868,4 a v porovnání s rokem 2018 klesla jen o 15,3 GWh. Na spotřebě zemního plynu se nejvíce podíleli velkoodběratelé (39,8 %), v pořadí druhé byly domácnosti (29,1 %). **V časové řadě 2014–2019** se až do roku 2017 spotřeba zemního plynu zvyšovala, od roku 2017, kdy dosáhla vrcholu, začala postupně klesat. V roce 2019 se spotřeba zemního plynu zvýšila oproti roku 2014 o 219,9 GWh, tj. o 6,0 %.

Na celkové spotřebě zemního plynu v ČR se nejvíce podílely kraje Ústecký, Jihomoravský a Středočeský

Nejvyšší podíl spotřeby zemního plynu z celkové spotřeby v ČR byl zaznamenán v Ústeckém kraji. Druhý nejvyšší podíl spotřeby na ČR (12,4 %) měly kraje Jihomoravský a Středočeský. Plzeňský kraj, který se podílel na celkové spotřebě zemního plynu v ČR 4,3 %, se v mezikrajském porovnání umístil na šestém nejnižším místě. Nejvyšší spotřebu na 1 zákazníka 71,4 MWh vykazoval Ústecký kraj. V Plzeňském kraji dosáhla spotřeba na 1 zákazníka 24,2 MWh a představovala druhou nejnižší spotřebu v rámci krajů.

³² Spotřeba zemního plynu představuje objem zemního plynu dodaného konečným zákazníkům, který nezahrnuje vlastní spotřebu při distribuci, ztráty, změnu akumulace v distribučních soustavách a vlastní spotřebu výrobce plynu při jeho těžbě a plyn určený pro pohon kompresních stanic v přepravní soustavě. Tyto hodnoty není možné členit do krajů

Plzeňský region obsadil čtvrté nejnižší místo mezi kraji ve spotřebě zemního plynu v domácnostech na 1 odběratele

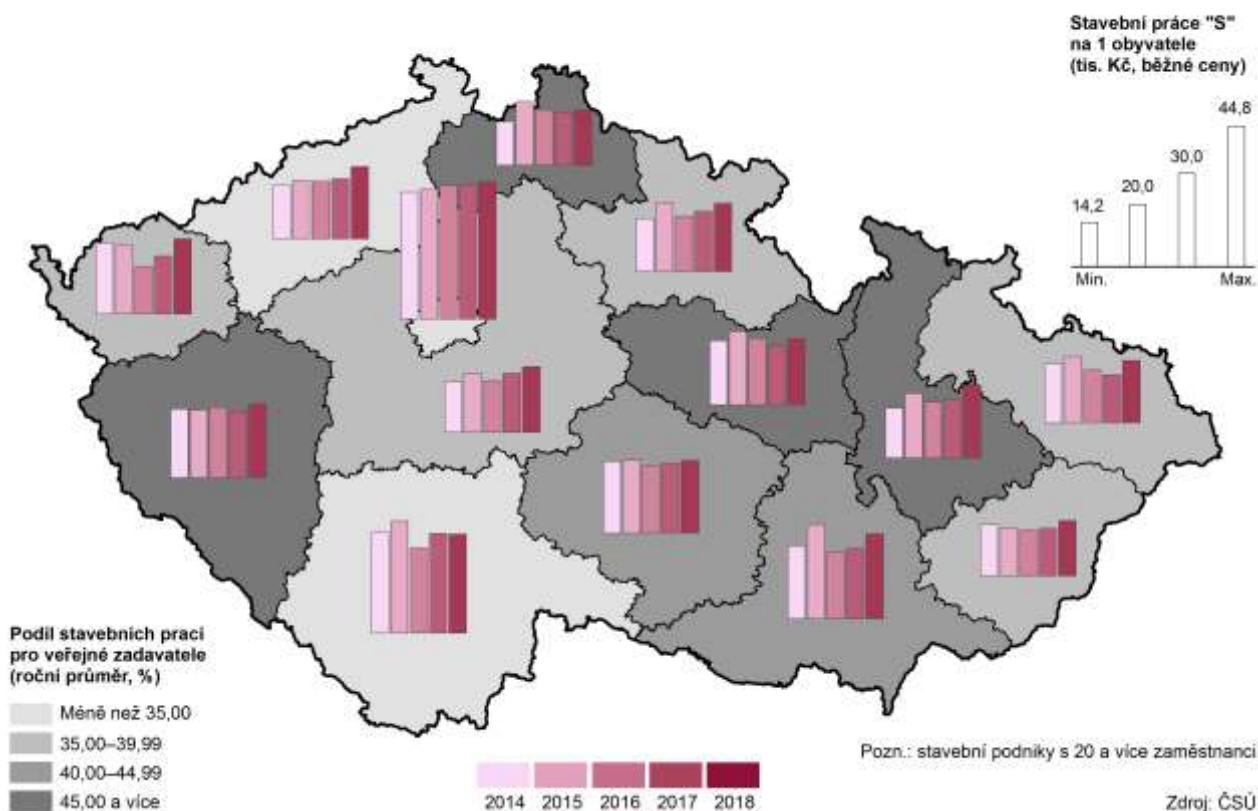
Spotřeba zemního plynu v domácnostech na 1 odběratele byla nejvyšší v krajích Středočeském (1 068,3 m³) a Jihomoravském (1 028,2 m³). V Plzeňském kraji činila tato spotřeba 713,3 m³ a v rámci krajů se umístil na čtvrtém nejnižším místě. Meziročně se spotřeba zemního plynu v domácnostech v průměru na 1 odběratele snížila o 26 m³, tj. pokles o 3,5 %. Oproti roku 2014 vzrostla v roce 2019 o 76,7 m³, tj. zvýšení o 12,0 %.

Stavebnictví, stavební povolení

Objem základní stavební výroby podle sídla podniku meziročně stoupl o 25,6 %

Počet stavebních podniků zaměstnávajících 50 a více zaměstnanců se sídlem v kraji se v regionu dlouhodobě snižoval do roku 2018 (z 31 v roce 2011 na 23 v roce 2018). V roce 2019 se zvýšil počet podniků na 28 a průměrný evidenční počet zaměstnanců ve stavebnictví z 2 855 na 3 251 zaměstnanců. Průměrná hrubá měsíční mzda v tomto odvětví meziročně stoupla o 1 570 Kč na 39 472 Kč. Objem **základní stavební výroby** podle sídla podniku (zaměstnávajících 50 a více zaměstnanců) se meziročně zvýšil o 25,6 % na 7 376 mil. Kč (v běžných cenách) a jedná se o nejvyšší nárůst mezi kraji. Na republikové úrovni ZSV stoupla o 7,4 %. Produktivita práce vyjádřená jako podíl ZSV na 1 zaměstnance dosáhla výše 2 269 tis. Kč, což je v meziročním porovnání o 10,3 % více. Z hlediska struktury ZSV se objem zvýšil u pozemního stavitelství o 28,2 % a u inženýrského o 27,2 %.

Stavební práce "S" podle kraje místa stavby v letech 2014 až 2018



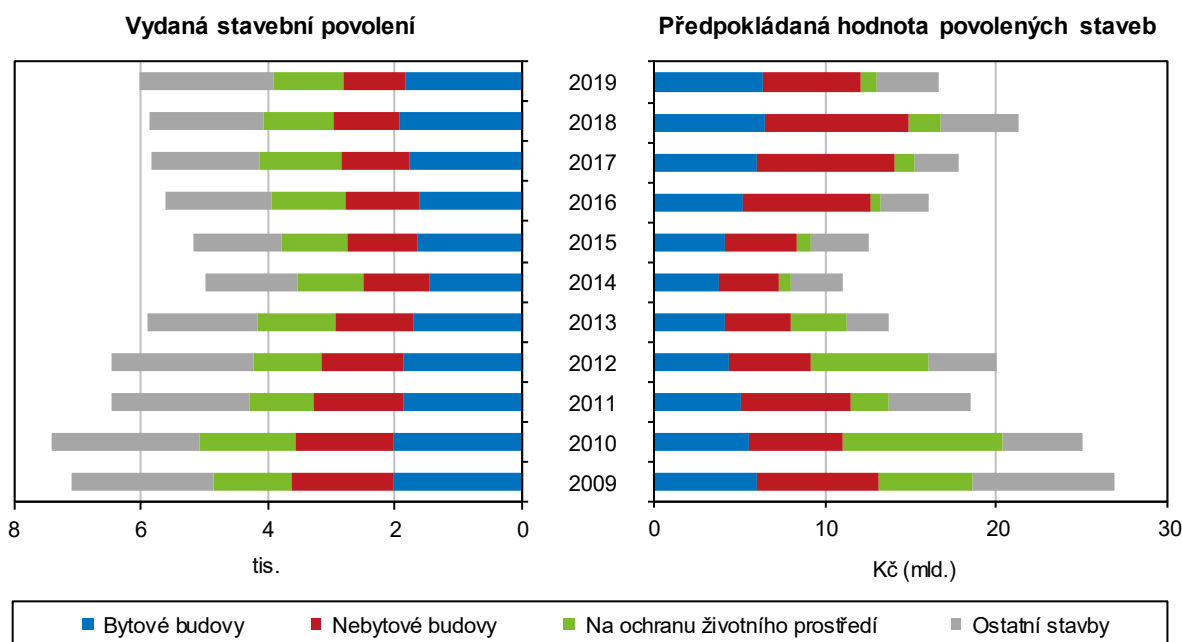
Objem stavebních prací „S“ podle místa stavby se meziročně zvýšil

Objem stavebních prací „S“ v tuzemsku podle místa stavby (subjekty s 20 a více zaměstnanci) se podle předběžných výsledků meziročně zvýšil o 10,9 % na 13 958 mil. Kč. Na celorepublikové úrovni objem stavebních prací „S“ v roce 2018 meziročně stoupl o 12,6 % a dosáhl hodnoty 274 680 mil. Kč. Největší objem byl tradičně realizován v kraji Hl. město Praha, který se na republikovém objemu podílí 21,2 %, Plzeňský kraj s podílem 5,1 % dosáhnul osmého místa. Míru intenzity

stavební výroby na daném území udává ukazatel stavební práce „S“ podle místa stavby na 1 obyvatele. V Plzeňském kraji dosáhl tento ukazatel v roce 2018 hodnoty 24,0 tis. Kč, je nejvyšší za uplynulých 9 let a blíží se roku 2009, kdy bylo dosaženo hodnoty 25,1 tis. Kč. Nejvyšší hodnoty ve sledované časové řadě bylo dosaženo v roce 2004, a to 37,5 tis. Kč. Na celorepublikové úrovni činila v roce 2018 tato hodnota 25,8 tis. Kč.

Graf 3.15 Vydaná stavební povolení podle druhu stavby v Plzeňském kraji

Zdroj: ČSÚ



Počet stavebních povolení v okrese Plzeň-sever meziročně poklesl, přesto se jedná o nejvyšší počet mezi kraji

V Plzeňském kraji bylo v průběhu roku 2019 vydáno 6 011 stavebních povolení. Z celkového počtu vydaných stavebních povolení v ČR tvořil počet povolení v kraji 7,0 %. Z meziročního srovnání je patrný nárůst počtu vydaných stavebních povolení o 2,4 %. Nejvyšší počet stavebních povolení byl vydán v okrese Plzeň-sever, a to 1 551, naproti tomu nejnižší počet (649) v okrese Tachov. Počet stavebních povolení v okrese Plzeň-sever je téměř dvakrát vyšší než v okrese Plzeň-město a 2,3 krát vyšší než v co do počtu obyvatel srovnatelném okrese Domažlice. Rozdíl je dán nejvíce počtem vydaných stavebních povolení na ochranu životního prostředí, kdy v okrese Plzeň-sever bylo pro tyto účely vydáno 267 povolení, v okrese Plzeň-město 82 povolení a v okrese Domažlice 52 povolení. Stejný poměr je i u stavebních povolení na ostatní stavby, kdy v okrese Plzeň-sever byl vydán až 3 krát vyšší počet povolení než ve zmiňovaných okresech. I přes své prvenství v celkovém počtu stavebních povolení okres Plzeň-město zaznamenal pokles o 9,3 %, což je zároveň nejhlubší pokles mezi okresy v kraji. Naopak ke zvýšení počtu vydaných stavebních povolení (meziročně o 24,1 %) došlo v okrese Klatovy. Ze všech vydaných stavebních povolení v kraji bylo 30,7 % určeno na stavby bytových budov a 16,2 % na stavby nebytových budov. Stavební povolení pro nové bytové a nebytové budovy se na celkovém počtu povolení podílejí téměř z poloviny. Významnou část z celkového počtu tvoří i počet vydaných stavebních povolení na ochranu životního prostředí, kterých bylo vydáno 1 093, tedy 18,2 % všech vydaných povolení.

Orientační hodnota
povolovaných staveb
meziročně klesla

Významným ukazatelem budoucí hodnoty výstavby je také **orientační hodnota povolených staveb**, která v Plzeňském kraji činila celkem 16 571 mil. Kč, což znamená meziroční pokles o 22,1 %. Na celorepublikové úrovni přitom došlo k nárůstu tohoto ukazatele o 15,7 %. Z celkového objemu celorepublikové orientační hodnoty vydaných stavebních povolení činila hodnota v Plzeňském kraji 4,0 %. Orientační hodnota staveb na 1 stavební povolení klesla meziročně v Plzeňském kraji o 24,0 % a na celorepublikové úrovni naopak stoupla o 5,9 %. Průměrná orientační hodnota povolovaných staveb v Plzeňském kraji činí 2 757 tis. Kč. Z hlediska mezikrajského srovnání orientační hodnoty staveb na 1 stavební povolení dosahuje nejvyšší hodnoty Hl. město Praha s hodnotou 12 409 tis. Kč, čímž převyšuje průměr ČR o 222,2 %. Z hlediska struktury celkové orientační hodnoty povolovaných staveb tvořila největší podíl hodnota stavebních povolení na budovy, a to 73,1 %, stavby na ochranu životního prostředí 5,7 % a ostatní stavby 21,3 %. Z celkové orientační hodnoty budov tvořily budovy bytové 53,1 % a nebytové budovy 46,9 %. Nová výstavba představovala 73,5 % a změny dokončených staveb 26,5 % celkové hodnoty stavebních povolení na budovy. U budov bytových činil podíl nové výstavby 82,2 % a u budov nebytových 63,7 % z orientační hodnoty. Orientační hodnota staveb environmentálního charakteru v kraji se proti roku 2018 snížila o 50,2 %. Orientační hodnota nové bytové výstavby v Plzeňském kraji meziročně klesla o 2,6 %. Nejvyšší nárůst orientační hodnoty nové bytové výstavby o 142,2 % byl zaznamenán v okrese Hl. město Praha a o 71,4 % v Libereckém kraji. Hodnota stavebních povolení rostla v každém kraji kromě kraje Plzeňského a Ústeckého, jenž vykazuje pokles o 1,4 %.

K nejvyššímu meziročnímu
nárůstu orientační hodnoty
povolovaných staveb došlo
v okrese Rokycany

K nejvyššímu nárůstu orientační hodnoty povolovaných staveb z pohledu okresního členění došlo o 34,6 % v okrese Rokycany, následované okresem Klatovy s nárůstem o 5,3 %, a to zejména u stavebních povolení na výstavbu budov nebytových a na ochranu životního prostředí. Naopak k nejvýraznějšímu poklesu došlo v okrese Domažlice (o 34,7 %) a Plzeň-město (o 30,7 %). U stavebních povolení na ochranu životního prostředí v meziročním srovnání nejvíce vzrostla orientační hodnota staveb v okrese Plzeň-jih, a to o 208,1 %. Všechny ostatní okresy naopak vykazují výrazný pokles. Obdobně i hodnota ukazatele **orientační hodnota povolených staveb na 1 stavební povolení** meziročně klesla ve všech okresech Plzeňského kraje. Pouze v okrese Rokycany hodnota stoupla o 16,4 %. Nejvyšší hodnota byla dosažena v okrese Plzeň-město (5 043 tis. Kč na jedno stavební povolení), druhá nejvyšší (4 579 tis. Kč) na Tachovsku, a naopak nejnižší v okrese Plzeň-sever (jen 1 711 tis. Kč).

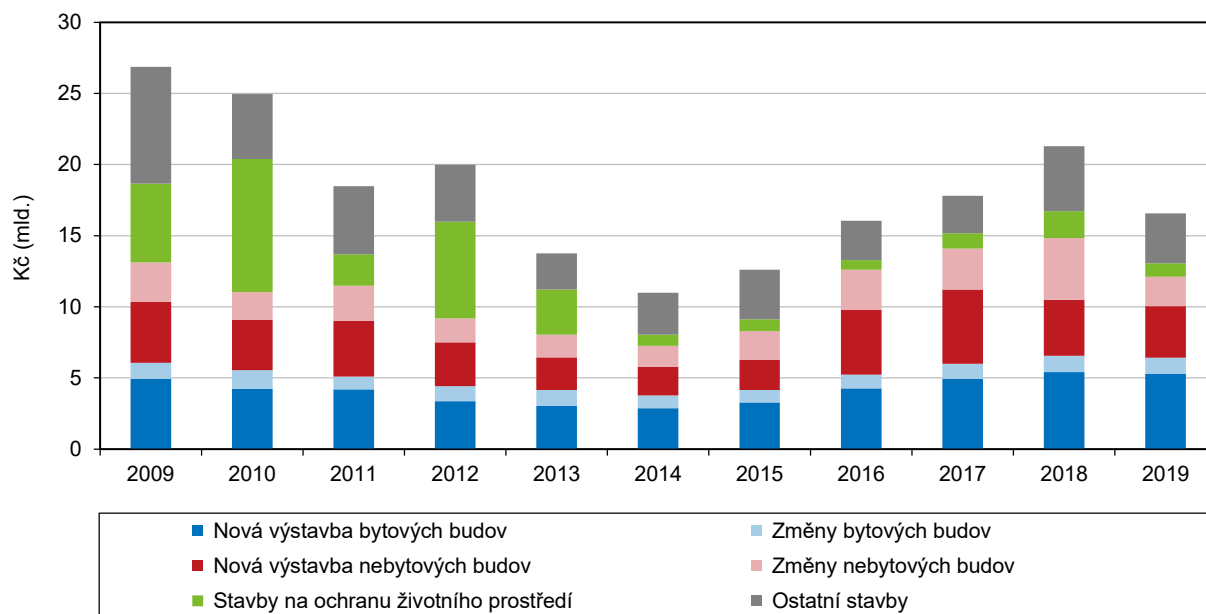
Orientační hodnota
povolovaných staveb na
ochranu životního prostředí
meziročně výrazně klesla

S ohledem na častější výkyvy počasí, zejména na rizika povodní, mají významnou úlohu v dnešní době **stavby na ochranu životního prostředí**. Celkově bylo vydáno v kraji 1 093 stavebních povolení na stavby ochrany životního prostředí v celkové orientační hodnotě 943 mil. Kč. Orientační hodnota povolovaných staveb na ochranu životního prostředí v Plzeňském kraji je pátá nejnižší v mezikrajském srovnání. Oproti předchozímu roku 2018 klesla předpokládaná hodnota stavebních povolení na ochranu životního prostředí o 50,2 %.



Graf 3.16 Orientační hodnota povolených staveb podle druhu stavby v Plzeňském kraji

Zdroj: ČSÚ



Bytová výstavba

V Plzeňském kraji meziročně mírně poklesl počet zahájených bytů

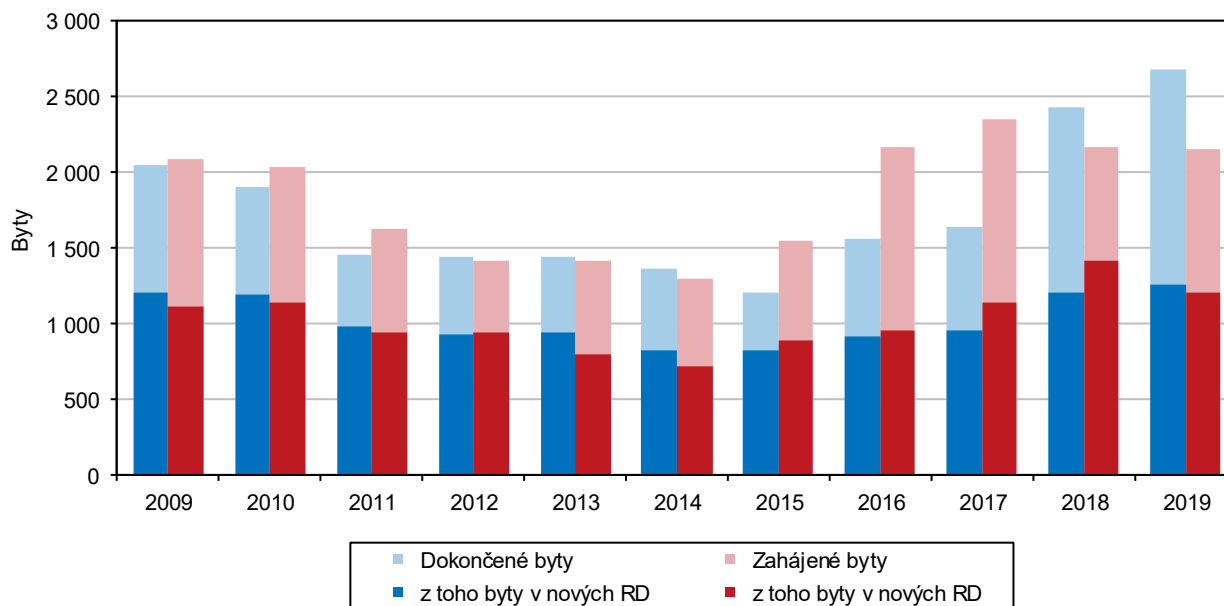
V roce 2019 byla v Plzeňském kraji **zahájena výstavba** 2 156 bytů, což představuje ve srovnání s předcházejícím rokem pokles o 0,3 %, když meziročně na celorepublikové úrovni stoupla zahájená výstavba bytů o 16,8 %. V počtu zahájených bytů v ČR vede Středočeský kraj s 6 489 byty těsně následovaný krajem Hl. město Praha s 6 487 byty. Výstavba nejnižšího počtu bytů byla zahájena v krajích Karlovarském a Ústeckém. Z hlediska struktury nově zahájené výstavby bytů v Plzeňském kraji se jich 1 202 začalo stavět v rodinných domech a 578 v bytových domech. Zbytek výstavby bytů připadá na nástavby, vestavby či přístavby v rodinných a bytových domech, kde bylo zahájeno celkem 189 bytů a na výstavbu bytů v nebytových domech či specializovaných domech, kde bylo zahájeno celkem 187 bytů. Trend vyššího počtu zahájené výstavby bytů v rodinných domech než v bytových domech odpovídá i celorepublikovému trendu, kdy je zahajována výstavba nových bytů v 51,6 % případů v rodinných domech. Tento trend je v Plzeňském kraji dlouhodobě mírně rostoucí, s výkyvy v jednotlivých letech.

V roce 2019 nejvíce vzrostla zahájená bytová výstavba v okrese Domažlice

V rámci kraje vzrostla **zahájená bytová výstavba** meziročně nejvíce v okrese Domažlice, kde byla celkem zahájena výstavba 244 bytů, což představuje nárůst o 32,6 %. Následuje okres Rokycany s nárůstem o 22,2 %, celkem zde byla zahájena výstavba 215 bytů, a v okrese Plzeň-jih byla zahájena výstavba 247 bytů, tj. nárůst o 21,7 %. K nejhlubšímu poklesu o 30,2 % došlo v okrese Tachov, kde byla zahájena výstavba 173 bytů. V roce 2018 byl celkový počet zahájených bytů v okrese Plzeň-sever vyšší než na území okresu Plzeň-město. V roce 2019 je však počet téměř shodný. V okrese Plzeň-sever došlo k zahájení 557 bytů (pokles o 10,0 %) a v okrese Plzeň-město k zahájení 555 bytů (nárůst o 4,5 %).

Graf 3.17 Zahájená a dokončená bytová výstavba v Plzeňském kraji

Zdroj: ČSÚ



V roce 2019 bylo dokončeno nejvíce bytů za sledované období od roku 2008

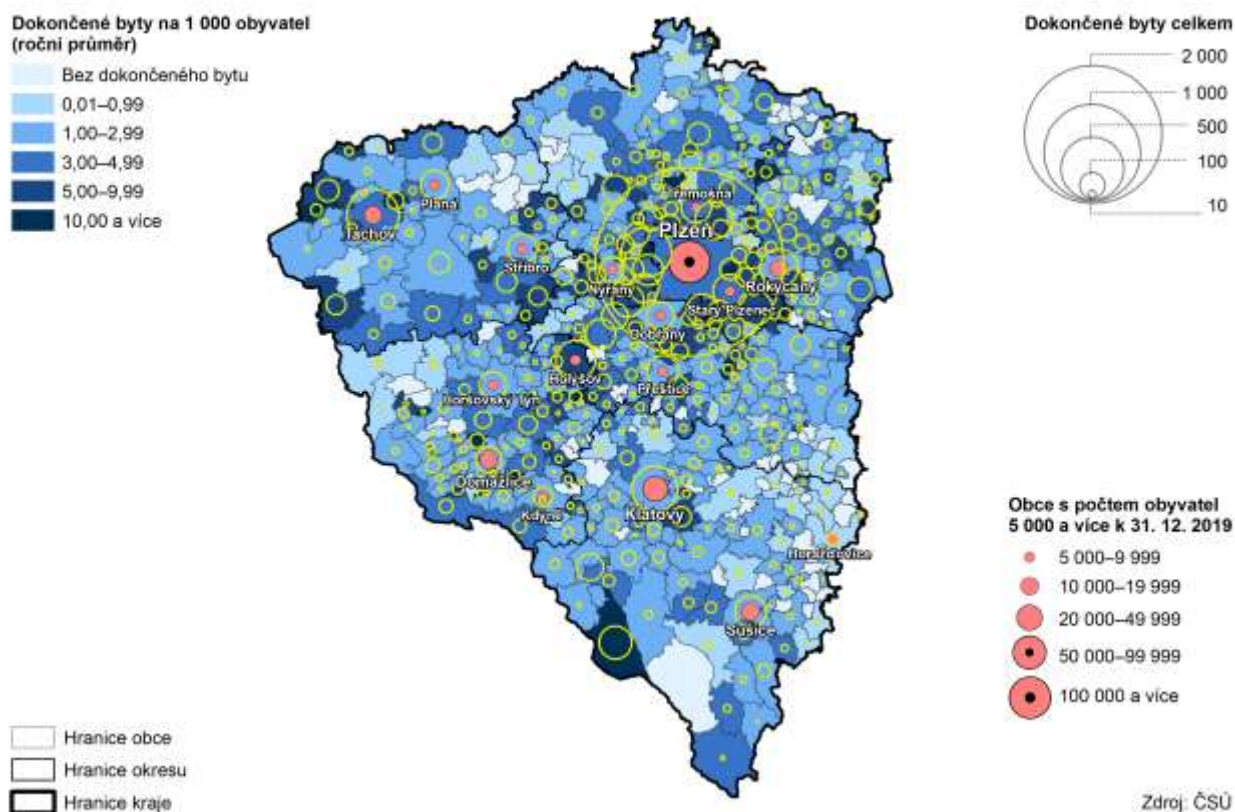
V Plzeňském kraji bylo v roce 2019 **dokončeno** celkem 2 688 bytů, tj. o 10,8 % více než v předchozím roce. Stavělo se více bytů v rodinných domech, kde bylo dokončeno 1 264 bytů, oproti počtu 1 130 bytů v bytových domech. Celkově došlo na úrovni Plzeňského kraje k meziročnímu nárůstu počtu dokončených bytů v rodinných domech o 4,8 % a v bytových domech o 21,0 %. Úpravami dokončených domů a dalšími novými úpravami (nástavby, přístavby, vestavby) vzniklo celkem 95 bytů. Nové byty vznikají též úpravou nebytových budov, kde bylo postaveno celkem 199 bytů. Na celorepublikové úrovni došlo v roce 2019 k meziročnímu nárůstu dokončených bytů o 7,6 %, což odpovídá 36 406 bytů. Nejvíce bytů bylo v mezikrajském srovnání dokončeno ve Středočeském kraji (7 030 bytů), v Hl. městě Praze (6 002 bytů) a v kraji Jihomoravském (4 719 bytů). Naopak nejméně bytů bylo v roce 2019 dokončeno v Karlovarském (683 bytů), Libereckém (838 bytů) a Ústeckém kraji (1 317 bytů). Plzeňský kraj se počtem dokončených bytů umístil v mezikrajském srovnání na čtvrtém nejvyšším místě. Počet dokončených bytů v regionu představuje 7,4 % z republikového počtu celkem.

Nejvyšší nárůst dokončených bytů byl v okrese Klatovy

Nejvyšší meziroční nárůst počtu **dokončených bytů** o 47,5 % byl v okrese Klatovy, což v absolutním čísle znamená 261 dokončených bytových jednotek. Druhý nejvyšší nárůst o 28,4 % byl zaznamenán v okrese Plzeň-jih, což představuje 267 dokončených bytů. Třetí nejvyšší nárůst o 21,6 % byl zaznamenán v okrese Plzeň-sever (451 bytů). Nárůst dokončených bytů byl zaznamenán ještě v okrese Plzeň-město (o 7,5 %). Naopak v ostatních okresech počet dokončených bytů meziročně klesl. Nejméně bytů (109 bytů) bylo dokončeno v okrese Rokycany a Domažlice (197 bytů).



Bytová výstavba v obcích Plzeňského kraje v letech 2014 až 2019



Intenzita bytové výstavby v kraji vzrostla od roku 2017 o 61,3 %

Intenzita bytové výstavby udává počet dokončených bytů na 1 000 obyvatel, což lépe vystihuje aktivity v bytové výstavbě s ohledem na počet obyvatel daného regionu. Nejvyšší hodnoty bylo dosaženo v roce 2008, kdy na 1 000 obyvatel bylo dokončeno téměř 5 bytů. Od tohoto období již hodnota ukazatele klesá až do roku 2015 (2,10 dokončených bytů na 1 000 obyvatel) v důsledku absolutního poklesu počtu dokončených bytů. Zlom nastal v roce 2016, kdy poprvé od roku 2008 tento ukazatel meziročně stoupl na hodnotu 2,70. V roce 2018 intenzita bytové výstavby vzrostla na hodnotu 4,16 dokončených bytů, čímž se přiblížila rekordnímu počtu z roku 2008. V roce 2019 hodnota opět vzrostla, a to na 4,58 dokončených bytů. Na celorepublikové úrovni v roce 2019 hodnota tohoto ukazatele činila 3,41. V Plzeňském kraji byla v rámci mezikrajského porovnání nadprůměrná aktivita při výstavbě bytů. Nejnižší hodnoty byly dosaženy v krajích Ústeckém (1,61) a Libereckém (1,89). Nejvyšší hodnotu vykazuje Středočeský kraj (5,10). Plzeňský kraj dosahuje u tohoto ukazatele v roce 2019 druhou příčku, kterou si drží již druhým rokem, a to i přes mírný pokles v počtu zahájených bytů v roce 2019. Třetí nejvyšší intenzitu bytové výstavby pak vykazuje kraj Hl. město Praha (4,56), který se svojí hodnotou přiblížil kraji Plzeňskému.

Ceny nemovitostí

Ceny nemovitostí v kraji stále rostou

Bytová výstavba má oproti jiným odvětvím průmyslu svá specifika. Jde především o omezenou možnost stavební (developerské) firmy prodat bytovou nemovitost mimo regionální trhy s nemovitostmi. Situace na regionálním trhu s bytovými nemovitostmi je závislá na sociální a ekonomické prosperitě regionu, kupní síle domácností, demografickém vývoji regionu. Vyšší poptávka ovlivňuje tempo růstu

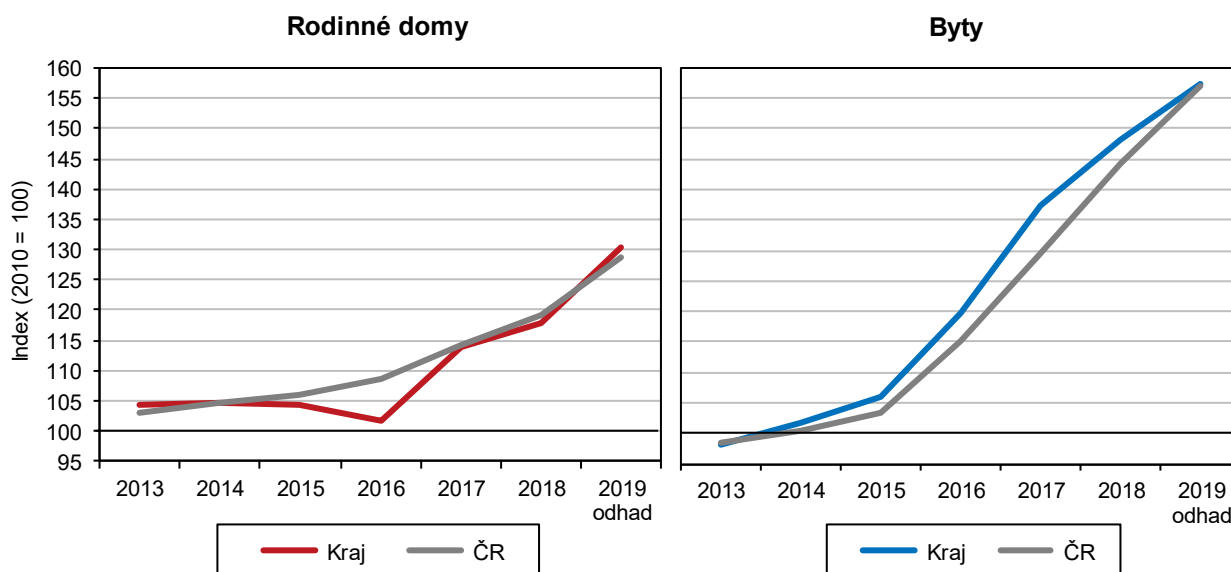
cen bytových nemovitostí, které rostou od roku 2014. Ekonomický růst stále pokračuje, s čímž souvisí i nárůst cen bytových nemovitostí.

Průměrné ceny bytů v celé ČR rostou, v kraji vzrostly o 15,9 %

Ze statistiky cen bytů za roky 2016–2018 vyplývá, že cena 1 m² bytu v Plzeňském kraji byla v roce 2018 v sídlech nad 50 tis. obyvatel téměř třikrát vyšší (34 249 Kč), než v sídlech do 1 999 obyvatel (12 140 Kč). V sídlech do 1 999 obyvatel cena bytů mezi roky 2017 a 2018 stoupla o 22,3 %, v sídlech nad 50 tis. obyvatel vzrostla o 16,4 %. **Průměrná kupní cena bytu** v kraji činila v roce 2018 celkem 26 534 Kč/m² (o 15,9 % více než v roce 2017). Kupní cena rodinného domu v Plzeňském kraji ve stejném období byla 2 522 Kč/m³ a pohybovala se lehce nad republikovým průměrem (2 655 Kč/m³).

Graf 3.18 Indexy cen nemovitostí v Plzeňském kraji a ČR (roční průměr)

Zdroj: ČSÚ



Pozn.: údaje za rok 2019 mohou být později významně revidovány

Doprava

Nejvyšší hustotu dopravní sítě mají okresy Plzeň-město, Plzeň-jih a Rokycany

Silniční a dálniční síť (k 1. 1. 2020) tvoří v Plzeňském kraji 5 126,4 km komunikací, což je o 6,0 km více než v předcházejícím roce. Od roku 2015 však ubylo 4,6 km komunikací. Převážná část dopravních komunikací je tvořena silnicemi III. třídy (60,6 %) a silnicemi II. třídy (29,2 %). Silnice I. třídy tvoří 8,1 % a dálnice 2,1 % z celkové délky komunikací. Dálnice D5 měří 109,2 km a prochází na území Plzeňského kraje pěti okresy (Plzeň-město, Plzeň-jih, Plzeň-sever, Rokycany a Tachov). Nejdelší část dálnice probíhá okresem Tachov (44,7 km). Meziročně nedošlo k přírůstku žádného typu komunikace na území Plzeňského kraje. Největším počtem km dálnic se může pochlubit Středočeský kraj (351,3 km) následovaný Jihomoravským krajem (160,3 km). Dálniční síť ČR tvoří celkem 1 276,4 km dálnic a meziročně v roce 2019 přibylo 24,7 km dálnic.

Dopravních prostředků na silnicích stále přibývá

Podle údajů z centrálního registru **vozidel** bylo v roce 2019 evidováno v Plzeňském kraji 355 958 osobních aut (vč. dodávkových). Ve srovnání s předchozím obdobím se počet osobních aut zvýšil o 11 830 aut, tj. o 3,4 %. Počet vybraných druhů silničních vozidel vzrostl v porovnání s předchozím rokem ve všech kategoriích: nákladní auta o 1,9 % na 39 501, autobusy o 1,2 % na 1 136 a motocykly o 3,0 %



na 73 477. Tato čísla znamenají, že na jednoho obyvatele Plzeňského kraje připadá 0,6 osobního auta a motocykl v průměru vlastní každý 8. obyvatel Plzeňského kraje. Na úrovni ČR pak připadá na jednoho obyvatele v průměru 0,6 osobního auta a motocykl vlastní v průměru každý 9. obyvatel. Plzeňský kraj je tedy mírně nadprůměrně motorizovaný.

Cestovní ruch

Počet hromadných ubytovacích zařízení se v Plzeňském kraji meziročně snížil o 1,3 %

V cestovním ruchu bylo v roce 2019 v Plzeňském regionu celkem 528 hromadných ubytovacích zařízení (dále jen HUZ) s 28 486 lůžky. Téměř polovina HUZ (47,7 %) v regionu se vyskytuje v okrese Klatovy (významná šumavská rekreační centra). Okres Plzeň-město se na celkovém počtu HUZ v regionu podílel 13,3 % a mezi okresy se umístil na druhém místě. Desetinu z krajského počtu tvořily HUZ v okrese Tachov a téměř desetinu z krajského počtu (9,3 %) představovaly HUZ v okrese Domažlice. Oba tyto okresy patří k turisticky zajímavým oblastem (lesnaté rekreační části Českého lesa). Meziročně se počet HUZ v kraji snížil o 7, tj. o 1,3 %. Lůžková kapacita stálých lůžek (bez příležitostných) se meziročně klesla o 217 lůžek, tj. o 0,8 %. K hodnocení efektivity HUZ slouží ukazatele využití pokojů a čistého využití lůžek (tj. počet pokojů a lůžek, která jsou hostům k dispozici). V Plzeňském kraji dosáhl ukazatel využití pokojů 41,5 % (šestá nejvyšší krajská hodnota v ČR) a ukazatel čistého využití lůžek 43,5 % (rovněž šestá nejvyšší hodnota v rámci krajů ČR).

Počet hostů v Plzeňském kraji představuje 4,0 % klientely ČR

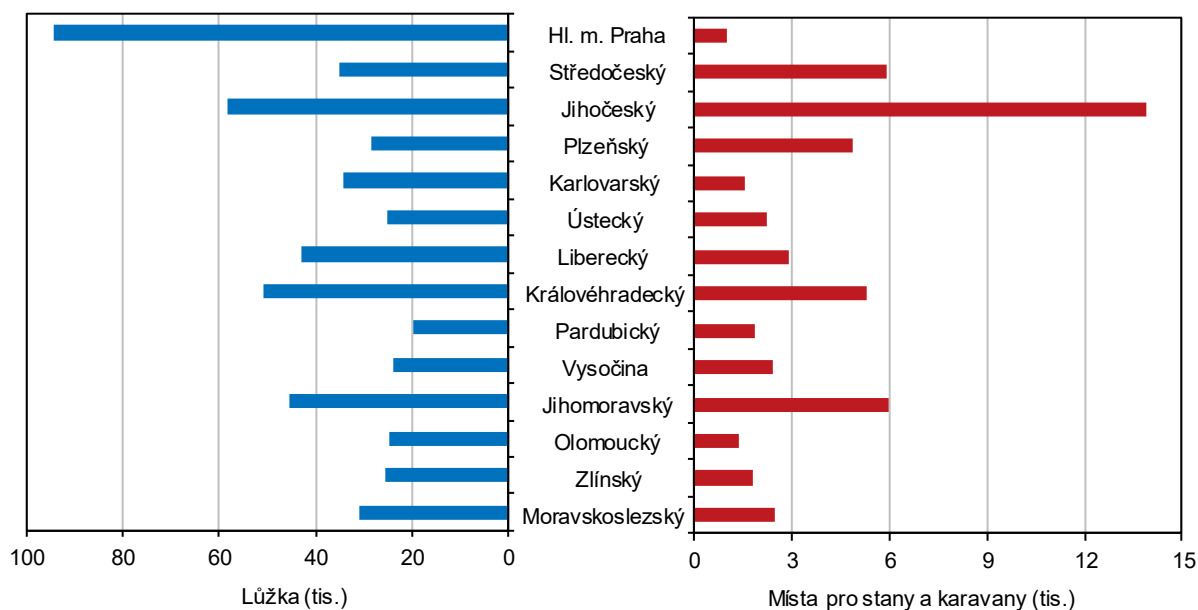
Plzeňský region v roce 2019 navštívilo **871 893 hostů**, což představovalo ve srovnání se stejným obdobím předchozího roku zvýšení o 32,0 tis. hostů, (tj. o 3,8 %). Počet hostů v kraji v roce 2019 představoval 4,0 % z celkového počtu návštěvníků ČR, v mezikrajském porovnání se Plzeňský kraj zařadil na šesté nejnižší místo. Oproti roku 2018 nebyl zaznamenán pokles počtu hostů v žádném kraji ČR. Ve srovnání s rokem 2018 vzrostl nejvíce počet návštěvníků v absolutní míře v krajích Hl. město Praha (o 152 140), Jihomoravském (o 96 632) a Karlovarském (o 72 293). Nejnižší nárůst byl zaznamenán v krajích Vysočina (o 2 839) a Pardubickém (o 12 808). V přepočtu hostů na 1 000 obyvatel středního stavu zaujímal první místo kraj Hl. město Praha s hodnotou 6 115,9. Plzeňský kraj pak s hodnotou 1 484,0 sedmé nejvyšší místo mezi kraji ČR a na posledním čtrnáctém místě se umístil Ústecký kraj, kde na 1 000 obyvatel středního stavu připadlo 804,2 hostů.

Doba průměrného počtu přenocování se v Plzeňském kraji velmi nepatrně zvýšila

Počet přenocování hostů v hromadných ubytovacích zařízeních v Plzeňském kraji v meziročním srovnání vzrostl o 4,8 %. Průměrný počet přenocování se velmi nepatrně zvýšil z 2,42 v roce 2018 na 2,45 v roce 2019. Doba průměrného počtu přenocování ukazuje spíše na krátkodobý charakter těchto cest. V porovnání s rokem 2018 nebyl zaznamenán pokles počtu přenocování v rámci ČR s výjimkou Kraje Vysočina. Nejvyšší relativní přírůstky zaznamenaly kraje Olomoucký (7,0 %), Liberecký (6,4 %) a Plzeňský (4,8 %). Nejnižší relativní přírůstek v mezikrajském srovnání byl dosažen v kraji Pardubickém (0,6 %). V jediném Kraji Vysočina klesl počet přenocování o 0,7 %. Meziročně se průměrná doba pobytu velmi nepatrně zvýšila z 3,42 dne v roce 2018 na 3,45 dne v roce 2019. V průměrné době pobytu se Plzeňský kraj v porovnání s ostatními kraji řadí na páté nejnižší místo. Nejdelší dobu pobytu strávili v průměru hosté v krajích Karlovarském a Královéhradeckém. **Průměrná doba pobytu činila** v roce 2019 v Karlovarském kraji 5,54 dne a v Královéhradeckém 4,17 dne. Nejkratší doba průměrného pobytu 2,98 dne byla zjištěna v Jihomoravském kraji.

Graf 3.19 Kapacity hromadných ubytovacích zařízení podle krajů v roce 2019

Zdroj: ČSÚ



Největší zastoupení mezi zahraniční klientelou mají turisté z Německa

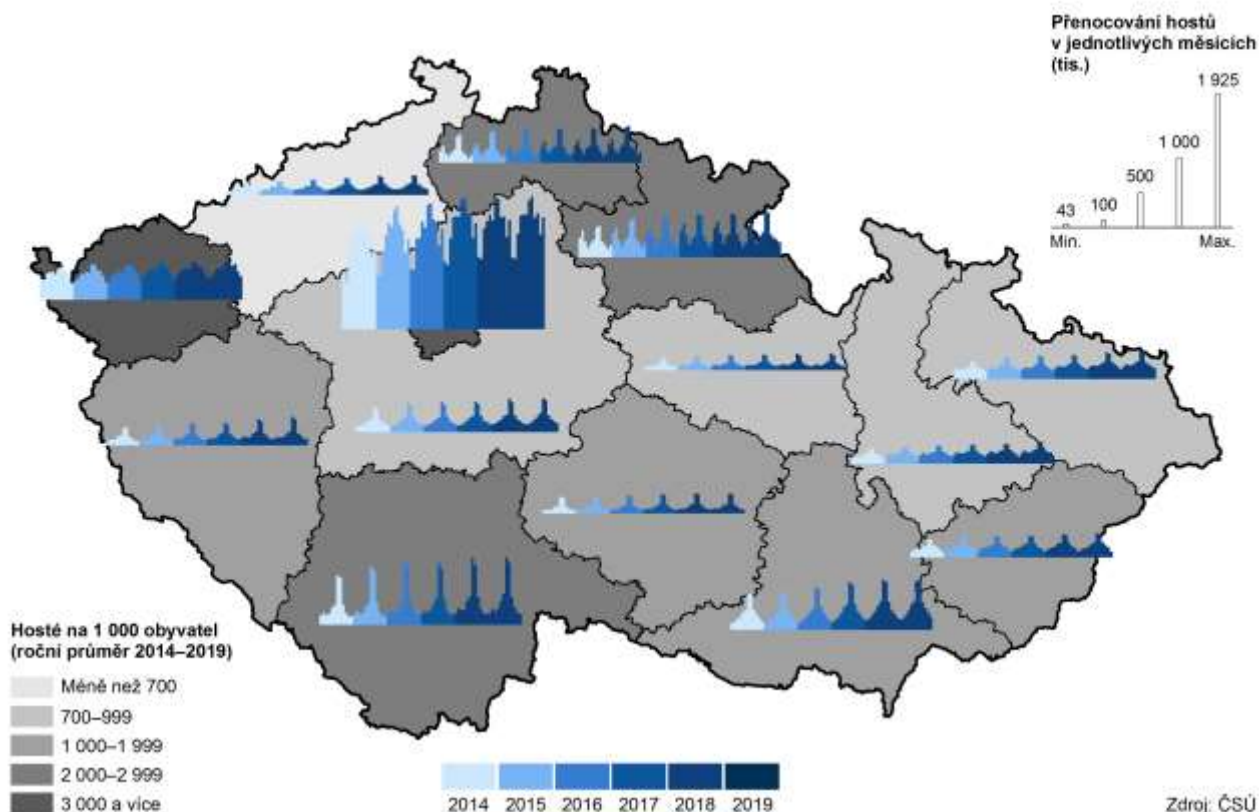
Z detailního pohledu na strukturu hostů je zřejmé, že tuzemští návštěvníci (rezidenti) tvořili převážnou část hostů, a to 64,0 % z celkového počtu hostů. Mezi zahraniční klientelou mají největší zastoupení tradičně turisté z Německa (142,4 tis. osob). Další početnou cílovou skupinou jsou návštěvníci z Číny (21,1 tis.) a ze Slovenska (17,0 tis.). Z celkového počtu německých turistů v České republice (2 075 460) navštívilo Plzeňský kraj 6,9 %. Oproti roku 2018 se v kraji zvýšil počet turistů nejvíce z Německa (o 2,0 tis.), z ostatních asijských zemí (o 1,97 tis.), ze Slovenska (1,67 tis.) a z Číny (o 1,36 tis.). Nejvyšší meziroční snížení bylo zaznamenáno v počtech hostů z Jižní Koreje (o 1,18 tis.) a Spojených arabských emirátů (o 1,08 tis.).

Město Plzeň představuje významné centrum kongresové turistiky

Jedním ze zajímavých a stále se rozvíjejících součástí cestovního ruchu je kongresová turistika. V roce 2019 se konalo v ČR 14 726 konferencí/kongresů, kterých se účastnilo 1 434,8 tis. hostů. Ve stejném období bylo v Plzeňském kraji realizováno 462 konferencí/kongresů s 58,9 tis. účastníky (tj. 4,1 % z úhrnu v ČR). Počet konferencí v Plzeňském kraji se meziročně velmi nepatrně snížil o 0,4 %, ale počet účastníků vzrostl o 3,5 %. Významným centrem kongresové turistiky je především město Plzeň a okolí se svojí polohou, dopravní dostupností a zejména potenciálem vhodných konferenčních prostor (hotely, univerzitní prostory apod.). Se svým bohatým kulturním a společenským životem může Plzeň nabídnout v rámci doprovodných programů doplnění pořádaných akcí kulturními, společenskými i sportovními aktivitami. Z časové řady uskutečněných kongresů a konferencí je patrný proměnlivý charakter realizace těchto odborných akcí.



Hosté v hromadných ubytovacích zařízeních v krajích v letech 2014 až 2019



Plzeňský kraj zahrnuje turistické regiony Plzeňsko, Český les a Šumavu

Významným fenoménem v oblasti cestovního ruchu jsou turistické regiony a oblasti. Plzeňský kraj zahrnuje turistickou oblast Plzeňsko, Český les a část území turistického regionu Šumava, kde další část tvoří území Jihočeského kraje. V roce 2019 navštívilo turistický region Plzeňsko a Český les 587,2 tis. hostů, z toho 281,6 tis. zahraničních návštěvníků, tj. 48,0 %. Oproti roku 2018 vzrostl počet hostů celkem o 2,9 %. Meziročně se zvýšila návštěvnost domácích hostů o 2,5 % a zahraničních hostů o 3,3 %. V roce 2019 navštívilo Šumavu 741,1 tis. hostů celkem. Meziročně se zvýšil počet hostů celkem v turistickém regionu Šumava o 4,4 %, domácích hostů o 4,9 % a zahraničních hostů o 1,7 %.

Cestovní ruch má v Plzeňském kraji dlouhodobou tradici

Cestovní ruch v Plzeňském kraji má dlouhodobou tradici. Pro svoji atraktivitu je region vyhledávanou destinací nejen pro turisty a návštěvníky toužící po poznání, ale i pro turisty-sportovce. Rozvoj cestovního ruchu je determinován přírodními podmínkami kraje, úrovní životního prostředí a v neposlední řadě i množstvím kulturních a historických památek. Důležitým atributem rozvoje cestovního ruchu je i významná strategická poloha Plzeňského kraje spojující východ se západem.