

2. Sociální vývoj

Zaměstnanost vč. ekonomické aktivity

V posledních 2 letech se počet pracovních sil v Plzeňském kraji zvyšuje

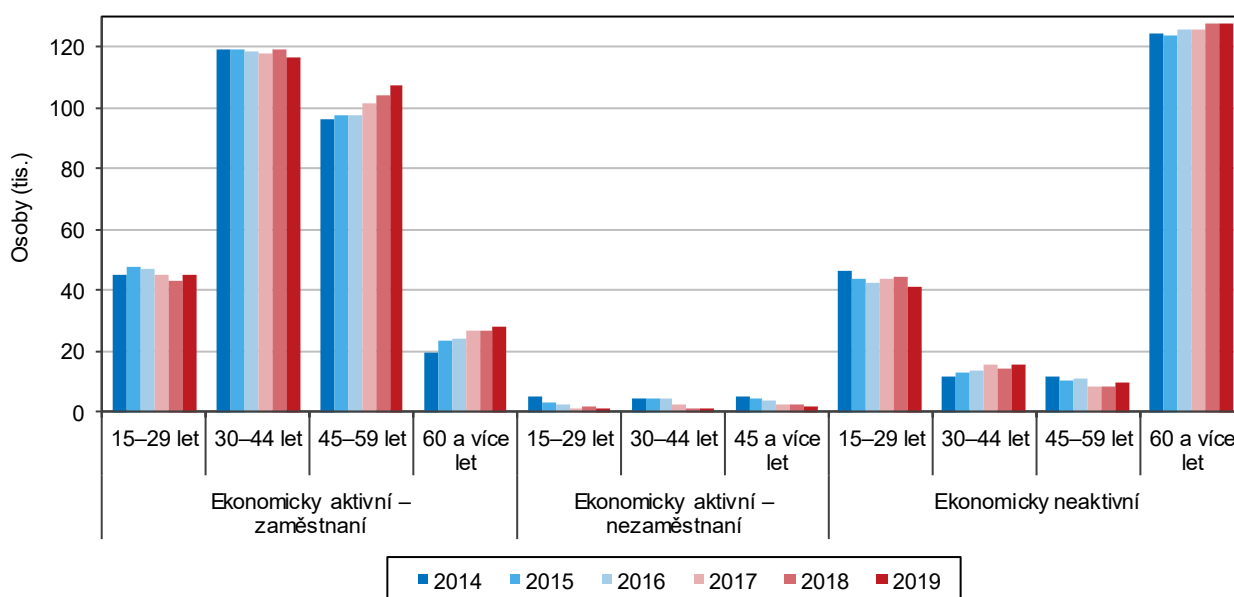
Podle výsledků Výběrového šetření pracovních sil (dále jen VŠPS) představovalo v roce 2019 **pracovní sílu**¹¹ v Plzeňském kraji 300,6 tis. osob, což znamená mírný meziroční nárůst. Ve srovnání s obdobím roku 2014 se však stále jedná o vyšší hodnotu, a to o 5,8 tis. osob (o 2,0 %). Změna **vzdělanostní struktury obyvatelstva** ve věku 15 a více let se ve sledovaném časovém období nejvíce pozitivně projevila u středoškolsky vzdělaných bez maturity, kde se podíl středoškoláků bez maturity (36,9 %) zvýšil meziročně o 1,3 procentního bodu. Tato hodnota nedosahuje průměru České republiky (33,1 %).

Úroveň vzdělanosti pracovní síly se mírně zvyšuje

K růstu od roku 2014 došlo také v případě skupiny obyvatel vysokoškolsky vzdělaných (o 1,9 procentního bodu), kteří se nyní na pracovní síle podílí 16,4 %, což představuje ve srovnání s republikovým průměrem hodnotu nižší o 2,9 procentního bodu. U obyvatel se středoškolským vzděláním s maturitou nebyla meziročně zaznamenána změna, podíl činí 33,8 % tak jako v roce 2018. Naopak mírný pokles byl zaznamenán u skupiny obyvatel se základním vzděláním a bez vzdělání, kteří se na celkové pracovní síle podílí 12,7 % a meziročně jejich podíl klesl o 0,1 procentního bodu.

Graf 2.1 Obyvatelstvo Plzeňského kraje podle ekonomické aktivity a věku

Zdroj: ČSÚ (VŠPS)



K nejvýraznější změně ve věkové struktuře pracovní síly došlo u osob ve věku 60 let a více

Ve **věkové struktuře pracovní síly** v období roku 2014–2019 došlo k nejvýraznější změně u ekonomicky aktivních ve věkové kategorii nad 60 let, kdy na začátku sledovaného období bylo v této věkové skupině 6,7 % ekonomicky aktivních, zatímco na konci sledovaného období představovali ekonomicky aktivní ve věku nad 60 let již 9,4 %. Tato změna souvisela jednak s postupným prodlužováním věku při odchodu do důchodu a nepříznivým vývojem věkové struktury populace (viz index stárání). Naopak výraznější pokles zaznamenala věková kategorie 30–44 let (39,1 %), a to o 3,0 procentní body. V roce 2014 patřilo 136 065 obyvatel celkem do věkové kategorie 30–44 let, zatímco v roce 2019 pouze 133 199, což představuje celkový pokles o 2,2 %.

¹¹ Pracovní síla je tvořena osobami ekonomicky aktivními (zaměstnanými i nezaměstnanými)

Mezi zaměstnanými je podíl mužů vyšší

Počet **zaměstnaných** má v posledních pěti letech kolísavý charakter, v roce 2019 dosáhl nejvyšší hodnoty 296,8 tis. osob, což představuje meziroční nárůst 1,3 %. Z celkového počtu osob tvořících pracovní sílu zaměstnaní představovali 98,7 % pracovní síly. V meziročním srovnání byl podíl zaměstnaných vyšší o 0,3 procentního bodu. Z celkového počtu zaměstnaných tvořily 43,3 % ženy. Podíl žen se meziročně snížil o 0,7 procentního bodu. Podíl mužů byl během sledovaného období vyšší než podíl žen, v roce 2019 zaznamenal hodnotu 56,7 %.

Zaměstnanost je nejvyšší v terciárním sektoru, kde pracuje až 54,3 % zaměstnaných v kraji

V hodnoceném období se podíl zaměstnaných od roku 2014 až do 2018 mírně navýšil v **sekundárním sektoru** (průmysl a stavebnictví) a **terciárním sektoru** (služby), přesto v mezidobí mají všechny sektory spíše kolísavý charakter vývoje. V roce 2014 dosahoval podíl zaměstnaných v sekundárním sektoru 41,6 %, v roce 2018 již 41,8 %. I když se podíl zaměstnaných v sekundárním sektoru meziročně snížil o 0,3 procentního bodu, přesto v mezikrajském srovnání byl sedmým nejvyšším podílem v ČR (přesahující republikový průměr o 5,3 procentního bodu). Zaměstnanost v terciární sféře meziročně narostla o 0,5 procentního bodu, stejně tak došlo i k mírnému navýšení podílu tohoto sektoru ve sledovaném období od roku 2014. Celkově se sektor služeb na celkové zaměstnanosti v kraji podílí 54,3 %. V rámci ČR se jedná o sedmý nejnižší podíl, který nedosahuje republikového průměru o 6,2 procentního bodu. Klesající tendence podílu zaměstnaných v **primárním sektoru** (zemědělství, lesnictví a rybářství) stále a dlouhodobě přetrvávají. Od roku 2014 došlo k poklesu podílu zaměstnanosti o 0,6 procentního bodu na hodnotu 3,9 %.

Podíl podnikajících osob na celkové zaměstnaných dosáhl hodnoty 11,4 %

Postavení v zaměstnání podle CZ-ISCE představují nejvyšší podíl zaměstnaných osob v roce 2019 zaměstnanci (od roku 2012 včetně členů produkčních družstev) a to 86,0 %. V ostatní skupině podnikatelů (zaměstnavatelů a pracujících na vlastní účet) byl podíl zaměstnaných podstatně nižší (11,4 %). V meziročním srovnání klesl počet zaměstnanců včetně členů produkčních družstev o 1,7 %, naopak mírně vzrostl počet podnikatelů o 0,9 %. Na počtu zaměstnaných celkem v ČR se podílel Plzeňský kraj v roce 2019 celkem 5,6 %, v případě zaměstnanců 5,8 % a podnikatelů 4,8 %. V mezikrajském srovnání vykazuje Plzeňský kraj šestý nejnižší podíl podnikatelské sféry a zároveň sedmý nejvyšší podíl zaměstnanců na zaměstnaných osobách celkem. V podnikatelské sféře nedosahuje republikového podílu o 1,9 procentního bodu, u zaměstnanců naopak převyšuje republikový podíl o 2,8 procentního bodu. I když zaměstnanost roste, podnikání se stává z hlediska pohledu stability pravidelných příjmů poměrně rizikové a pro určitou část podnikatelů je bezpečnější, pokud vedle podnikání vykonávají ještě další výdělečnou činnost formou zaměstnání.

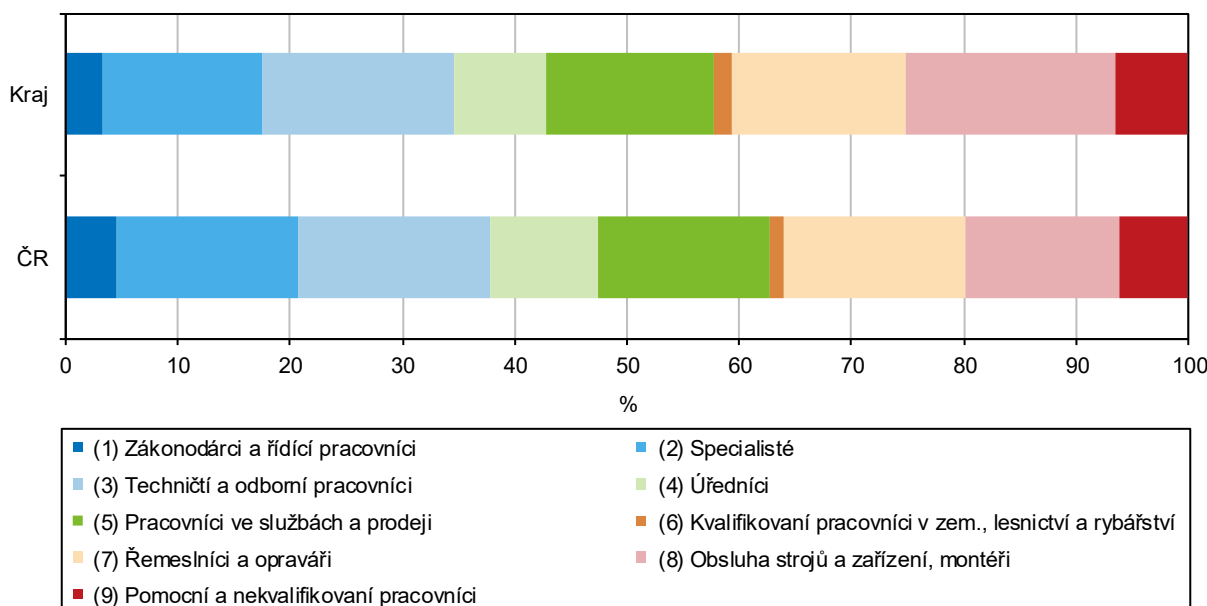
Dlouhodobě se pokles projevuje zejména u profesí zaměstnanců zákonodárců a řídicích pracovníků

V roce 2019 se meziročně výrazně zvýšily počty **zaměstnaných** podle klasifikace zaměstnání CZ-ISCO v kategorii zaměstnanců v ozbrojených silách (o 67,3 %), u pomocníků a nekvalifikovaných pracovníků (o 21,6 %), kvalifikovaných pracovníků v zemědělství a lesnictví (o 14,2 %) a pracovníků ve službách a prodeji (o 11,0 %). Naopak pokles zaznamenala kategorie zaměstnanců řemeslníků a opravářů (o 8,1 %), úředníků (o 6,8 %) a zákonodárců včetně řídicích pracovníků (o 5,0 %). Z dlouhodobého pohledu (od roku 2014) se nárůst projevuje nejen u pomocníků a nekvalifikovaných pracovníků (o 48,4 %), ale také u zaměstnanců v ozbrojených složkách a specialistů. Nejvýraznější snížení zaměstnaných z dlouhodobého pohledu se projevovalo ve skupině zaměstnanců zákonodárců a řídicích pracovníků (pokles o 21,3 %).



Graf 2.2 Zaměstnaní podle hlavních tříd klasifikace zaměstnání CZ-ISCO v Plzeňském kraji a ČR v roce 2019

Zdroj: ČSÚ (VŠPS)



Plzeňský kraj dosáhl v roce 2019 třetí nejvyšší hodnoty míry zaměstnanosti

Míra zaměstnanosti¹² v roce 2019 dosáhla 60,0 % a představovala tak od roku 2014 nejvyšší dosaženou hodnotu (zvýšení o 2,8 procentní body). Ve srovnání s předchozím rokem stoupla o 0,4 procentního bodu. V mezikrajském srovnání se jedná o třetí nejvyšší hodnotu v ČR, převyšující republikový průměr o 0,8 procentního bodu. Míra zaměstnanosti mužů činila 68,8 % a žen 51,3 %. Meziroční růst míry zaměstnanosti byl vyšší u mužů než u žen. Zatímco se míra zaměstnanosti u mužů zvýšila o 1,2 procentního bodu, u žen došlo k poklesu o 0,3 p. b.

Míra ekonomické aktivity představuje mírně rostoucí trend

Míra ekonomické aktivity¹³ v roce 2019 činila 60,8 %, což představuje v meziročním srovnání mírný nárůst o 0,3 procentního bodu. V rámci ČR má Plzeňský kraj čtvrtou nejvyšší míru ekonomické aktivity za HI. městem Prahou (65,4 %), Karlovarským (62,3 %) a Středočeským krajem (62,2 %). Republikový průměr přesahuje jen o 0,4 procentního bodu. Míra ekonomické aktivity mužů se meziročně zvýšila o 1,0 procentního bodu na 69,6 % a u žen naopak klesla o 0,5 procentního bodu na 52,2 %.

U počtu osob s druhým (dalším) zaměstnáním došlo k meziročnímu nárůstu 23,1 %

V roce 2019 vykonávalo **druhé (další) zaměstnání** 6,1 tis. osob, což znamená o 1,1 tis. více než v předchozím roce. Z celkového počtu zaměstnaných činily tyto osoby 2,1 %, tj. třetí nejnižší podíl v mezikrajském srovnání, což je 0,5 procentního bodu pod republikovým podílem (2,6 %). Z genderového pohledu druhé (další) zaměstnání mělo 4,0 tis. mužů a 2,1 tis. žen. Meziročně se tyto počty zaměstnaných zvýšily o 36,6 procentních bodů u mužů a 3,5 procentního bodu u žen. Z dlouhodobého pohledu se u obou pohlaví projevuje stejná tendence vývoje, přesto u mužů byl zaznamenán výraznější růst. Na celkovém počtu zaměstnaných mužů se podílejí muži s druhým (dalším) zaměstnáním 2,4 % a na celkovém počtu žen poté ženy s dalším zaměstnáním 1,6 %.

¹² Podíl počtu zaměstnaných na počtu všech osob 15letých a starších

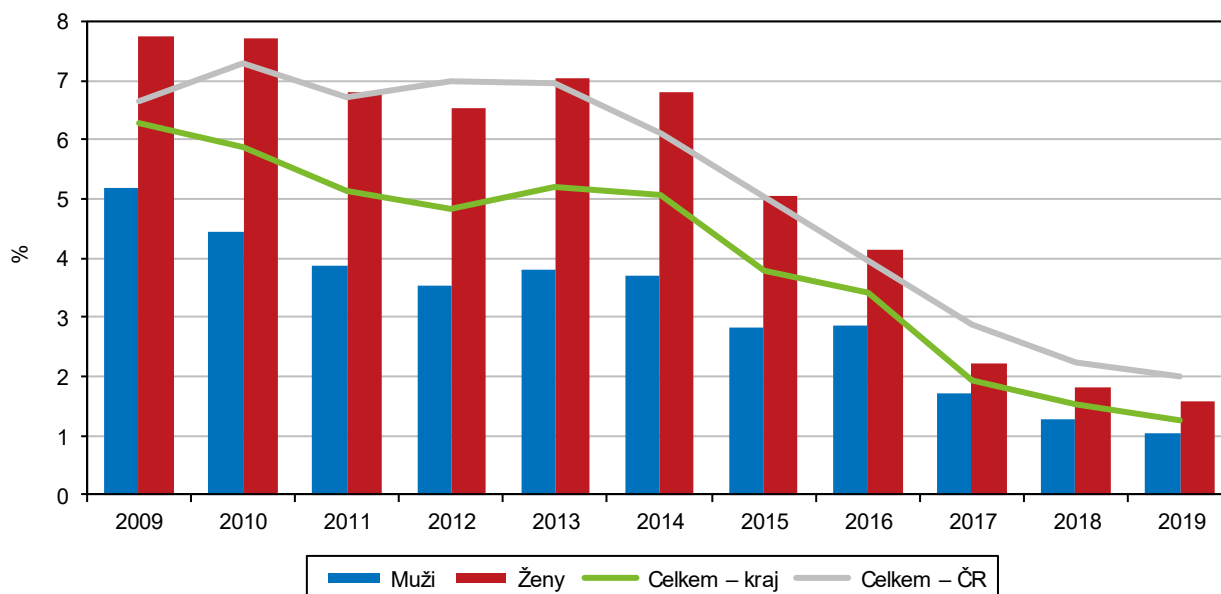
¹³ Podíl počtu zaměstnaných a nezaměstnaných (pracovní síly) na počtu osob 15letých a starších

V rámci ČR zaujímá Plzeňský kraj v ukazateli obecné míry nezaměstnanosti nejnižší místo

Počet **nezaměstnaných** se během posledních pěti let snížil (ve srovnání s rokem 2014) téměř o tři čtvrtiny na hodnotu 3,8 tis. osob. V roce 2019 byl nejnižší z celé časové řady a meziročně se snížil o 709 osob. Ženy představovaly z celkového počtu nezaměstnaných 54,0 %. Klesající trend se projevil i z genderového pohledu. **Obecná míra nezaměstnanosti**¹⁴ dosáhla v roce 2019 hodnoty 1,3 %. Meziročně poklesla hodnota tohoto ukazatele o 0,3 procentního bodu. V mezikrajském srovnání zaujímá Plzeňský kraj nejnižší místo. Obecná míra nezaměstnanosti dosáhla u mužů 1,0 % a u žen 1,6 %. Pokles obecné míry nezaměstnanosti v rámci časové řady byl stejný u žen i mužů. Zatímco obecná míra nezaměstnanosti u mužů se od roku 2014 snížila pouze o 2,7 procentního bodu, u žen téměř dvojnásobně než u mužů.

Graf 2.3 Roční průměrná obecná míra nezaměstnanosti v Plzeňském kraji

Zdroj: ČSÚ (VŠPS)



Plzeňský kraj v podílu seniorské kategorie na celkovém počtu ekonomicky neaktivních osob zaujímá šesté nejvyšší místo v ČR

Ekonomicky neaktivní obyvatelstvo má v dlouhodobé časové řadě velice variabilní průběh, střídavě s mírnými výkyvy. V roce 2019 dosáhl hodnoty 194,1 tis. osob, což meziročně znamenalo pokles o 0,2 %. Z celkového počtu ekonomicky neaktivních osob bylo 65,8 % ve věkové kategorii 60 a více let (meziročně o 0,1 procentního bodu méně). Ekonomicky neaktivní ve věkové kategorii 15–29 let tvořily z celkového počtu ekonomicky neaktivních 21,2 % (meziroční pokles o 6,6 procentních bodů). Z dlouhodobého vývoje jsou zřejmé narůstající počty ekonomicky neaktivních ve věku 60 a více let vlivem stárnutí populace. Zatímco v roce 2014 činil podíl ekonomicky neaktivních seniorů (60 a více let) z celkového počtu ekonomicky neaktivního obyvatelstva 64,0 %, v roce 2019 se zvýšil o 1,8 procentního bodu. V mezikrajském srovnání zaujímá Plzeňský kraj v podílu seniorské kategorie na celkovém počtu ekonomicky neaktivních osob šesté nejvyšší místo v ČR za kraji Karlovarským, Pardubickým, Královéhradeckým, Vysočina a Jihočeským. Z genderového pohledu v roce 2019 ženy tvořily 61,7 % z celkového počtu ekonomicky neaktivních (meziročně podíl klesl o 1,0 procentního bodu), muži se podíleli 38,3 % (meziroční nárůst o 1,0 procentního bodu). U mužů se mírně snížil meziročně podíl 60 a více letých seniorů na celkovém počtu ekonomicky neaktivních, u žen se naopak zvýšil, jedním z důvodů může být i prodloužení odchodu do důchodu.

¹⁴ Podíl všech dosažitelných uchazečů o zaměstnání a ekonomicky aktivních osob (pracovní síly)



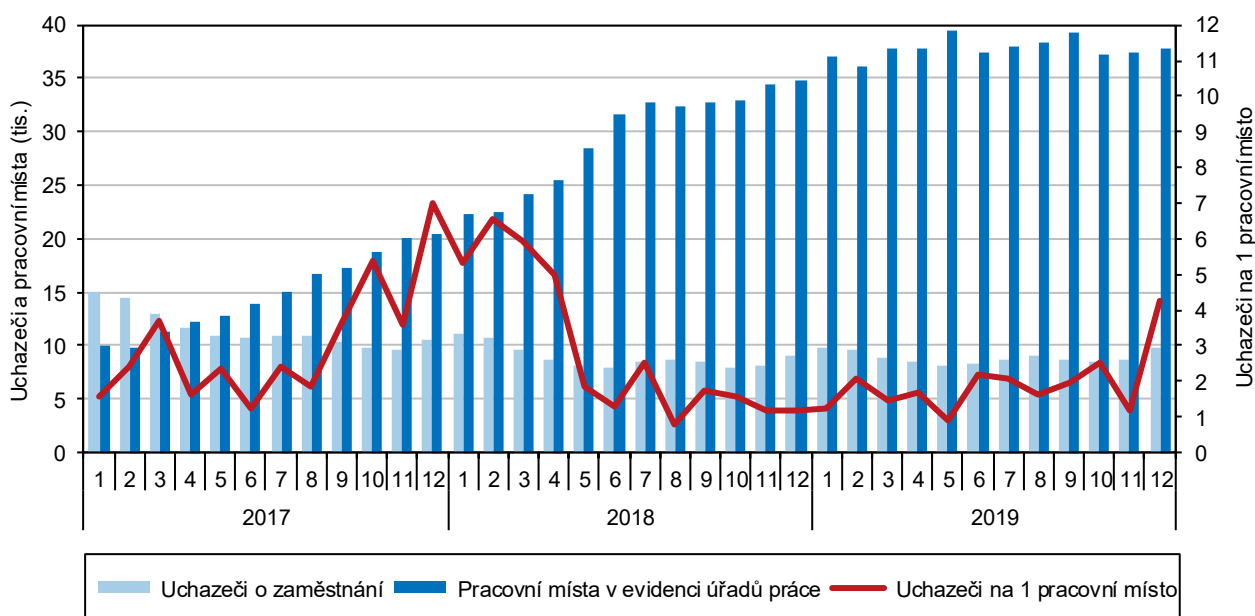
Nezaměstnanost

Počet uchazečů o zaměstnání se od roku 2012 snížil o více než polovinu

K 31. 12. 2019 bylo na úřadech práce Plzeňského kraje evidováno 9 811 **uchazečů o zaměstnání**, tj. o 8,9 % více než na konci roku 2018. Zatímco v roce 2012 dosahoval počet uchazečů o zaměstnání 23 724 osob, v roce 2019 to bylo méně o 58,6 %. Z celkového počtu uchazečů v roce 2019 mírně převažovaly ženy s 51,4 %, zbylých 48,6 % tvořili muži. Počet dosažitelných uchazečů v roce 2019 činil 8 737 osob, což znamenalo proti roku 2012 snížení o 62,4 %, meziročně naopak navýšení o 9,8 %. Průměrný věk uchazeče se zvýšil od roku 2012 o 3,6 roky na 42,6 roku. Počet uchazečů absolventů škol a mladistvých klesl do roku 2019 na více než čtvrtinu hodnoty evidované v roce 2012. V roce 2019 dosáhl počet této kategorie uchazečů 481 osob (meziročně se zvýšil o 17,6 %). Sestupnou tendenci vykazují také počty uchazečů se zdravotním postižením. Zatímco v roce 2012 bylo evidováno 3 116 uchazečů se zdravotním postižením, v roce 2019 to bylo 1 708 osob, tzn. pokles o 45,2 %.

Graf 2.4 Uchazeči o zaměstnání a pracovní místa v Plzeňském kraji (stav ke konci měsíce)

Pramen: MPSV

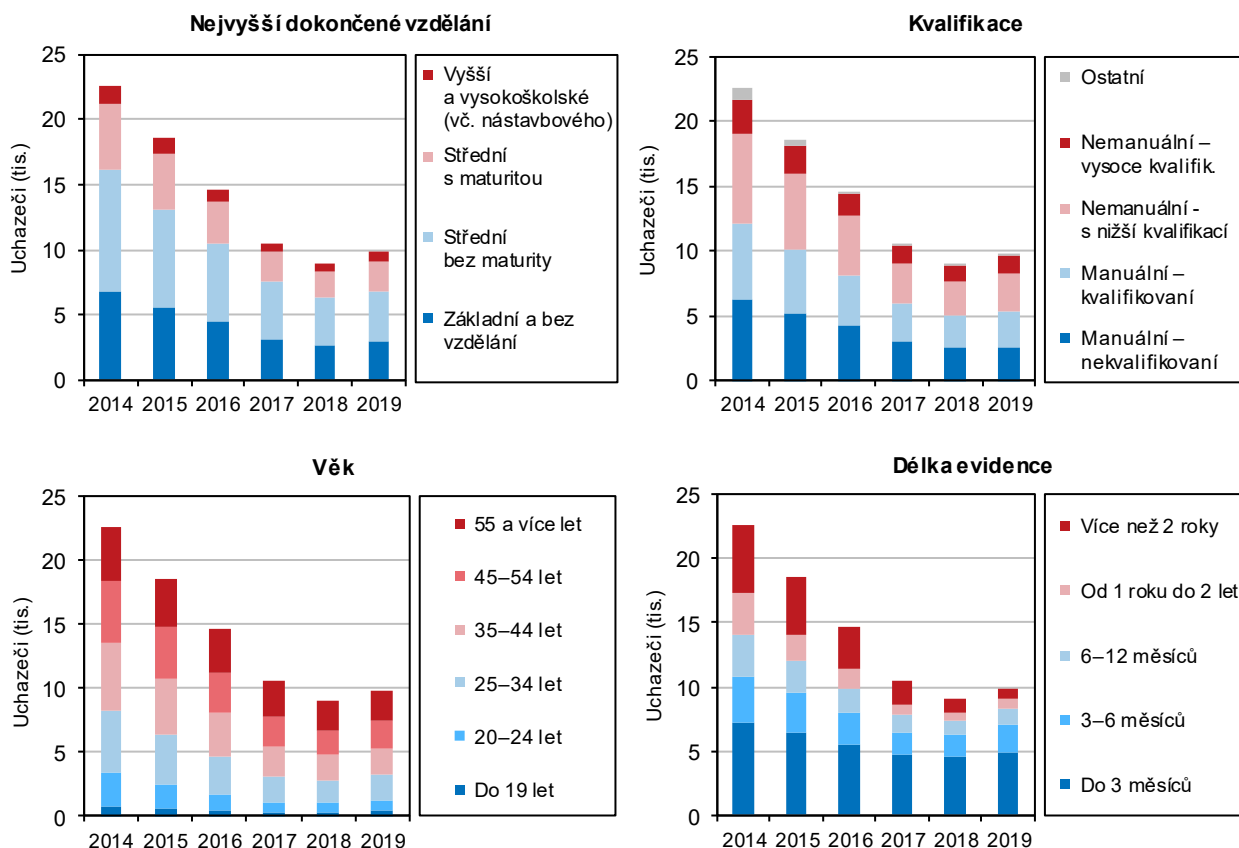


Mezi uchazeči převažují senioři ve věku 55 a více let a středoškoláci bez maturity

Během uplynulých osmi let se podle **věkové struktury** nejvíce snížil počet uchazečů o zaměstnání ve věkové kategorii 20–24 let (o 73,0 %), dále v kategorii do 19 let (o 67,5 %) a ve skupině 35–39 (o 66,2 %). Nejméně se dařilo snižovat počty uchazečů v seniorské kategorii (55 a více let), jejichž počet klesl za sledované období o 1,4 tis. osob. Z pohledu **vzdělanostní struktury** se počty nezaměstnaných uchazečů nejvíce snížily ve skupinách se středním vzděláním bez maturity (o 61,9 %) a se středním vzděláním s maturitou (o 55,9 %). I když se dařilo stavy nezaměstnaných uchazečů se středním vzděláním bez maturity výrazně snižovat, zůstala tato skupina neumístěných uchazečů na trhu práce nejvyšší. Nejnižší pokles podle vzdělanostní struktury zaznamenala kromě vyššího odborného vzdělání skupina vysokoškoláků (pokles o 45,3 %). Obecně se dá říci, že vzdělání uchazečů co do struktury absolvovaných oborů vysokoškoláků často neodpovídá potřebám trhu práce. Neumístění vysokoškoláckých uchazečů často mají humanitní vzdělání, což je určitým handicapem pro větší uplatnění v průmyslovém regionu, jakým Plzeňský kraj je. Druhou nejčetnější skupinu nezaměstnaných tvořili uchazeči se základním vzděláním a bez vzdělání.

Graf 2.5 Uchazeči o zaměstnání v evidenci úřadu práce podle vzdělání, kvalifikace, věku a délky evidence v Plzeňském kraji (stav k 31. 12.)

Pramen: MPSV



Podíl dlouhodobě nezaměstnaných je v Plzeňském kraji pátý nejnižší v republice

Podle **délky nezaměstnanosti** se během osmiletého období nejvíce snížily počty uchazečů s délkou evidence nad 2 roky (o 83,6 %). Nezaměstnaní uchazeči v evidenci od 1 roku do 2 let, kterých bylo v roce 2019 v Plzeňském kraji na 700 osob, od počátku sledovaného období (rok 2012) zaznamenali významný pokles o 77,5 %. **Podíl dlouhodobě nezaměstnaných**, který je definován jako podíl nezaměstnaných v evidenci úřadu práce 12 měsíců a déle na počtu obyvatel ve věku 15–64 let dosáhl k 31. 12. 2019 výše 0,4 %, meziročně došlo k nepatrnému snížení. V mezikrajském srovnání to znamená pro Plzeňský kraj pátou nejnižší hodnotu podílu dlouhodobě nezaměstnaných po krajích Pardubickém, Jihočeském, Hl. městě Praze a Královéhradeckém.

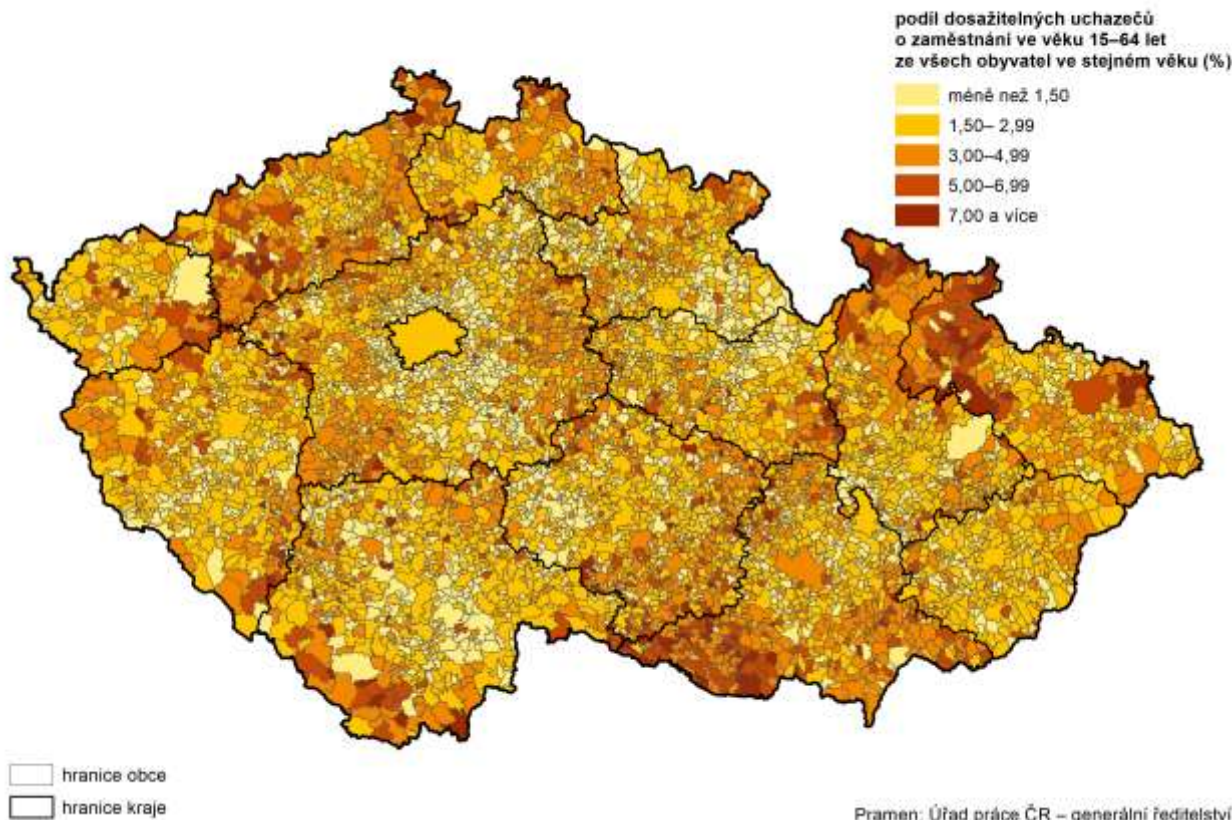
V rámci ČR je podíl nezaměstnaných osob v Plzeňském kraji čtvrtý nejnižší

Podíl nezaměstnaných osob v Plzeňském kraji dosáhl v roce 2019 hodnoty 2,33 %, což představuje meziroční nárůst o 0,21 procentního bodu. V rámci ČR řadí tato hodnota Plzeňský kraj na čtvrté nejnižší místo za kraje Hl. město Praha, Pardubický a Jihočeský. V porovnání s republikovým průměrem byl podíl nezaměstnaných osob v Plzeňském kraji o 0,54 procentního bodu nižší. Od roku 2012 se podíl nezaměstnaných osob snížil o 3,61 procentního bodu. Mezi okresy Plzeňského kraje bylo dosaženo nejnižšího podílu nezaměstnaných osob v okrese Plzeň-jih (1,86 %). Druhé místo mezi okresy Plzeňského kraje v podílu nezaměstnaných osob v roce 2019 obsadil okres Domažlice (2,12 %). Nejvyšší nezaměstnanost v kraji zaznamenaly okresy Tachov (2,85 %) a Rokycany (2,52 %). V případě Tachovska se jedná o příhraniční oblast, která má charakter řídkého osídlení bez středních měst zabezpečujících obyvatelům více pracovních příležitostí a zároveň se potýká se zhoršenými dopravními podmínkami. Z pohledu posledních



osmi let se nezaměstnanost nejvíce snížila v okrese Tachov (o 6,05 p. b.), zejména vlivem rozvoje nových průmyslových zón podél dálnice D5 u Stříbra (Panattoni Park) a Boru (CTPark). K 31. 12. 2019 dosáhl podíl nezaměstnaných mužů hodnoty 2,23 % a žen 2,43 %. Meziroční pokles byl u mužů 0,15 %, u žen 0,26 %.

Podíl nezaměstnaných osob v obcích k 31. 12. 2019



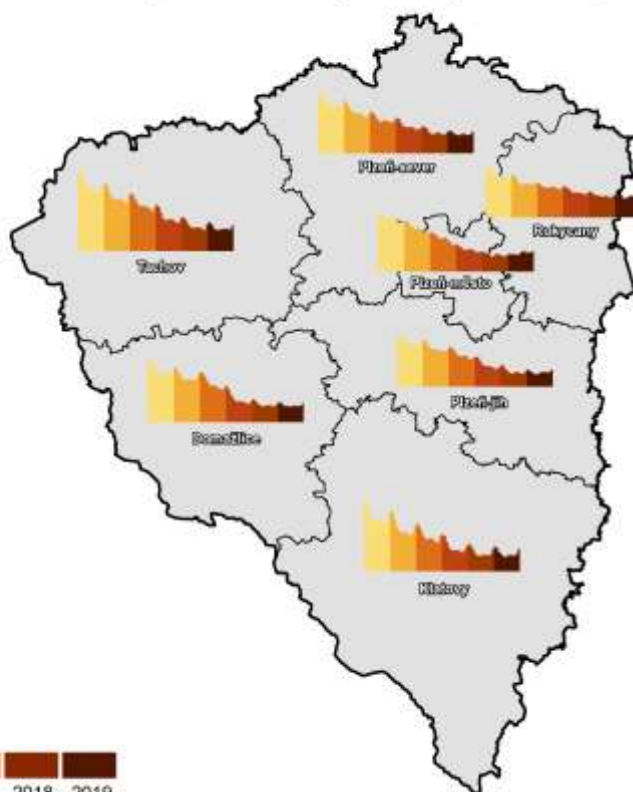
Na 1 pracovní místo připadalo v Plzeňském kraji 0,3 uchazeče, což představuje druhou nejnižší hodnotu po Hl. městě Praze v ČR

V roce 2019 bylo v Plzeňském kraji evidováno úřady práce 37 876 pracovních míst. Počet pracovních míst ve sledovaném období neustále roste, i když mezi roky 2018 a 2019 výrazně zpomalil, meziročně to byl nárůst jen o 8,6 % oproti předchozímu meziročnímu srovnání, kdy byl zaznamenán nárůst o 70,9 % (2018/2017). Na jedno pracovní místo připadalo 0,3 uchazečů, což je výrazně nižší hodnota ve srovnání s hodnotou zaznamenanou v roce 2012 (9,8 uchazečů). Plzeňský kraj se umístil v mezikrajském srovnání na druhém místě s nejnižším **počtem uchazečů na 1 pracovní místo** po Hl. městě Praze. K porovnání republikový průměr dosáhl hodnoty 0,6 uchazeče na 1 pracovní místo. V meziokresním srovnání nejnižší počet uchazečů na 1 pracovní místo připadl na okres Tachov (0,1), Domažlice a Plzeň-jih (shodně 0,2), Plzeň-město (0,3), Plzeň-sever a Rokycany (shodně 0,4). Naopak relativně nejvyšší počet uchazečů na 1 pracovní místo byl zaznamenán v okrese Klatovy (0,5).

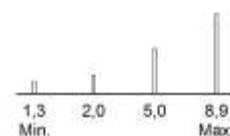
Výše průměrné měsíční podpory za posledních osm let vzrostla o 2 377 Kč

Nárok na podporu v nezaměstnanosti v roce 2019 mělo 4 216 uchazečů, což představovalo meziroční nárůst o 12,6 %. Výše průměrné měsíční dávky v nezaměstnanosti činila 8 471 Kč. Během posledních osmi let se počet uchazečů s nárokem na podporu snížil o 865 uchazečů, tj. o 17,0 % méně a výše průměrné měsíční dávky v nezaměstnanosti se zvýšila o 2 377 Kč, tj. o 39,0 % více.

Podíl nezaměstnaných osob v okresech Plzeňského kraje v letech 2014 až 2019 (stav ke konci jednotlivých měsíců)



Podíl dosažitelných uchazečů o zaměstnání ve věku 15–64 let v evidenci úřadu práce ze všech obyvatel ve stejném věku (%)



Pramen: MPSV

Příjmy a životní podmínky domácností

Čistý disponibilní důchod na 1 obyvatele dosáhl v roce 2018 hodnoty 241 244 Kč

Čistý disponibilní důchod domácností (ČDDD) je částka, kterou mohou domácnosti věnovat na konečnou spotřebu a úspory. Tento ukazatel zachycuje do značné míry úroveň materiálního bohatství domácností. ČDDD v Plzeňském kraji trvale rostl. V roce 2018¹⁵ dosáhl hodnoty 140,5 mld. Kč, meziročně vzrostl o 4,9 %. **V časové řadě 2013–2018** se nejméně zvýšil v roce 2016, zatímco nejvíce vzrostl v roce 2015. Na ČR se podílel 5,4 % a v porovnání s ostatními kraji byl tento podíl osmý nejvyšší. **Relativní ukazatel ČDDD na 1 obyvatele** činil 241 244 Kč. V časové řadě 2013–2018 vykazoval s výjimkou roku 2016 rostoucí trend. Mezi kraji zaujímal Plzeňský kraj v tomto ukazateli šesté nejvyšší místo. V porovnání s průměrem ČR v roce 2018 byl nižší o 5 122 Kč.

Průměrný roční čistý peněžní příjem na osobu dosáhl meziročního zvýšení 3,5 %

Podle výsledků výběrového šetření **Příjmy a životní podmínky domácností 2019**¹⁶ dosáhl **průměrný roční hrubý příjem na osobu** 226 618 Kč, což představovalo pátou nejvyšší hodnotu v rámci krajů. **Průměrný roční čistý peněžní příjem na osobu** činil 191 313 Kč. Oproti průměru ČR byla dosažená hodnota v kraji nižší o 3 758 Kč. V porovnání s rokem 2017 se průměrný roční čistý peněžní příjem na osobu zvýšil o 3,5 %. **Průměrný celkový roční čistý příjem včetně naturálního příjmu** představoval 197 657 Kč na 1 člena domácnosti, z toho naturální příjem (např. produkce z vlastního hospodářství) činil 3,2 %. Meziročně se celkový roční čistý příjem na osobu zvýšil o 3,6 %. Nejvyšší průměrný celkový roční čistý příjem na 1 osobu byl dosažen v Hl. městě Praze (259 392 Kč) a nejnižší ve Zlínském kraji (183 141 Kč). Oproti ČR byl průměrný celkový roční čistý příjem na 1 osobu v Plzeňském kraji nižší o 4 468 Kč, tj. o 2,2 %.

¹⁵ Data za rok 2019 budou k dispozici v lednu 2021

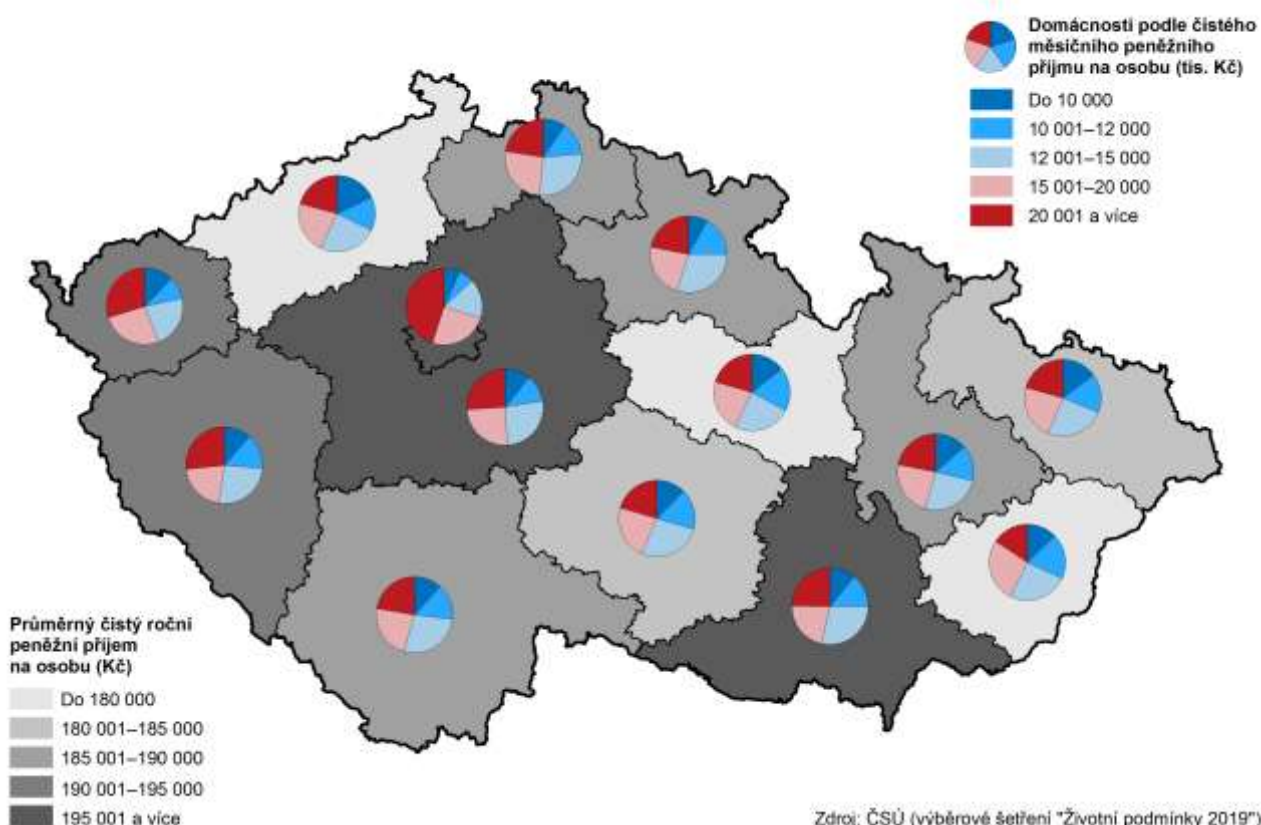
¹⁶ Příjmy domácností jsou šetřeny za předchozí rok



Nejvyšší podíl domácností pobíral průměrný čistý měsíční příjem na osobu v intervalu od 12 001 do 15 000 Kč

Nejvyšší podíl domácností v Plzeňském kraji (26,2 %) pobíral v průměru čistý měsíční příjem na osobu mezi 12 001–15 000 Kč. Druhou nejčteněji zastoupenou skupinu (20,8 %) tvořily domácnosti s příjmem od 15 001 do 20 000 Kč. V pořadí třetí nejčtenější skupinu (18,9 %) představovaly domácnosti s příjmem od 20 001 do 30 000 Kč. Nejméně domácností v Plzeňském kraji (0,2 %) mělo měsíční čistý příjem na osobu nad 50 001 Kč. Nejnižší měsíční čistý příjem do 6 000 Kč pobíralo 1,6 % domácností. Meziročně vzrostl nejvíce podíl domácností v příjmové skupině mezi 12 001–15 000 Kč, a to o 3,6 procentního bodu. V pořadí druhou nejrychleji meziročně rostoucí skupinu tvořily domácnosti v příjmové skupině od 30 000 do 50 000 Kč, v této příjmové skupině se podíl domácností meziročně zvýšil o 2,5 procentního bodu.

Příjmy domácností v krajích v roce 2018



Téměř 60 % domácností uvedlo, že vychází se svými příjmy s určitými obtížemi

V roce 2019 bylo v Plzeňském kraji **250 342 hospodařících domácností**, které představovaly 5,6 % z celkového počtu hospodařících domácností v ČR. Na základě subjektivního názoru jednotlivých domácností **vycházelo s vlastním příjmem velmi snadno jen 2,1 % domácností a snadno 7,6 %**. Nejvyšší podíl domácností uvedl, že se svými příjmy vychází s menšími obtížemi (42,1 %). Druhou nejčteněji zastoupenou skupinu (31,2 %) tvořily domácnosti, které vycházely se svými příjmy docela snadno. S velkými obtížemi vycházelo se svým příjmem (4,3 %) domácností. **S určitými obtížemi vycházelo se svými příjmy 59,1 % domácností**. Oproti loňskému roku se situace zlepšila, protože se podíl těchto domácností snížil o 3,4 procentního bodu.

Průměrné náklady na bydlení jsou v rámci krajů sedmé nejnižší

Náklady na bydlení se podílely na čistých měsíčních peněžních příjmech 14,5 %. V podílu nákladů na bydlení z čistých peněžních příjmů se Plzeňský kraj

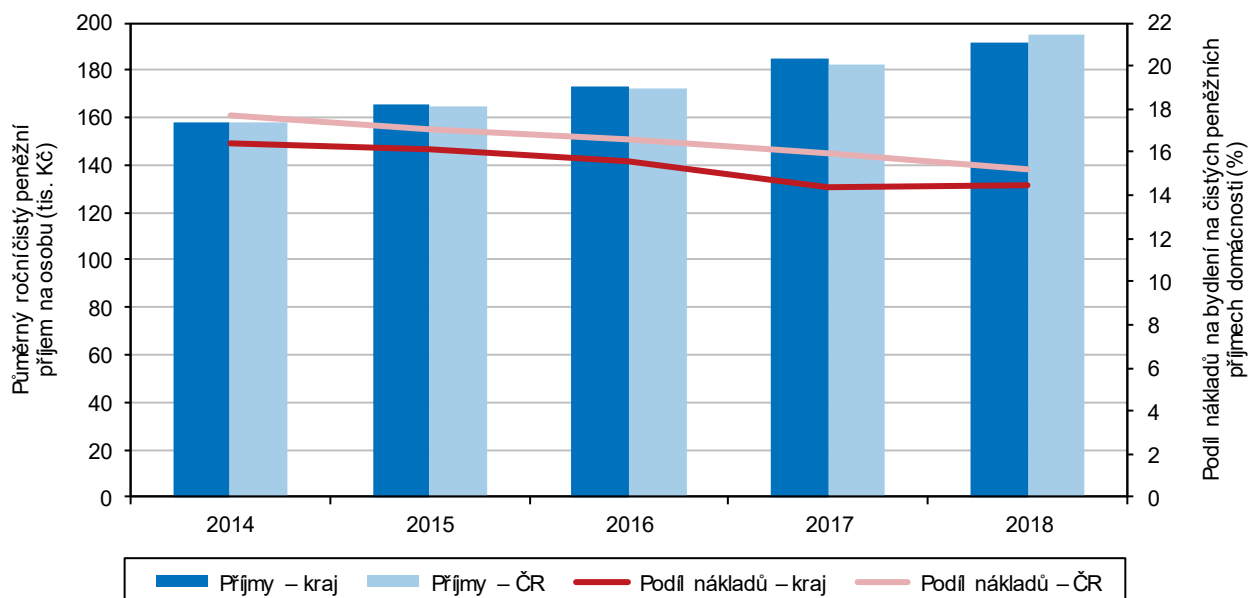
v mezikrajském porovnání umístil na sedmém nejnižším místě. Nejnižší podíl těchto nákladů byl zaznamenán v Kraji Vysočina 12,3 %, nejvyšší podíl (19,0 %) v Ústeckém kraji. Oproti průměru ČR byl podíl nákladů na bydlení v Plzeňském kraji nižší o 0,7 procentního bodu. Meziročně se podíl nákladů na bydlení na čistých peněžních měsíčních příjmech v Plzeňském kraji zvýšil nepatrně, a to o 0,1 procentního bodu. Měsíční náklady na bydlení v domácnostech Plzeňského kraje představovaly v průměru 5 277 Kč. Na těchto nákladech se nejvíce podílela elektřina (25,0 %) a nájemné, úhrada za užívání bytu (24,5 %). Náklady spojené s užíváním plynu z dálkového zdroje činily 14,9 %, teplo a teplá voda 11,7 % a vodné a stočné 8,8 %. Nejvyšší náklady na bydlení zaplatily v průměru domácnosti v Hl. městě Praze 8 100 Kč, nejnižší v Kraji Vysočina 4 641 Kč. V porovnání s ostatními kraji se Plzeňský kraj ve výši průměrného nákladu na bydlení umístil na sedmém nejnižším místě. Podle subjektivního názoru plzeňských domácností nepředstavovaly náklady na bydlení vůbec žádnou zátěž pro 9,5 % domácností, 74,0 % domácností uvedlo, že zaplatit náklady na bydlení pro ně představuje určitou zátěž. Zaplatit náklady na bydlení bylo velkou zátěží pro 16,6 % domácností, meziročně se podíl těchto domácností snížil o 4,5 procentního bodu.

Podíl domácností, které bydlely v bytě v osobním vlastnictví, byl v mezikrajském porovnání třetí nejvyšší

Podle právní formy užívání bytu bydlelo nejvíce plzeňských domácností ve vlastním domě (41,3 %) a v bytě v osobním vlastnictví (35,1 %). Pronajatý byt využívalo 18,2 % domácností, u příbuzných a známých žilo 3,8 % domácností. Nejméně domácností (1,6 %) bydlelo v družstevních bytech. V porovnání s ostatními kraji byl podíl plzeňských domácností, které bydlely v bytě v osobním vlastnictví, třetí nejvyšší. Podíl domácností, které bydlely ve vlastním domě, byl v rámci mezikrajského porovnání šestý nejnižší. Nejnižší podíl domácností v Plzeňském kraji v porovnání s ostatními kraji bydlel v družstevním bytě.

Graf 2.6 Příjmy domácností a náklady na bydlení v Plzeňském kraji a ČR

Zdroj: ČSÚ (Životní podmínky)



Mzdy¹⁷

Výše průměrné hrubé měsíční mzdy v Plzeňském kraji byla v mezikrajském srovnání třetí nejvyšší

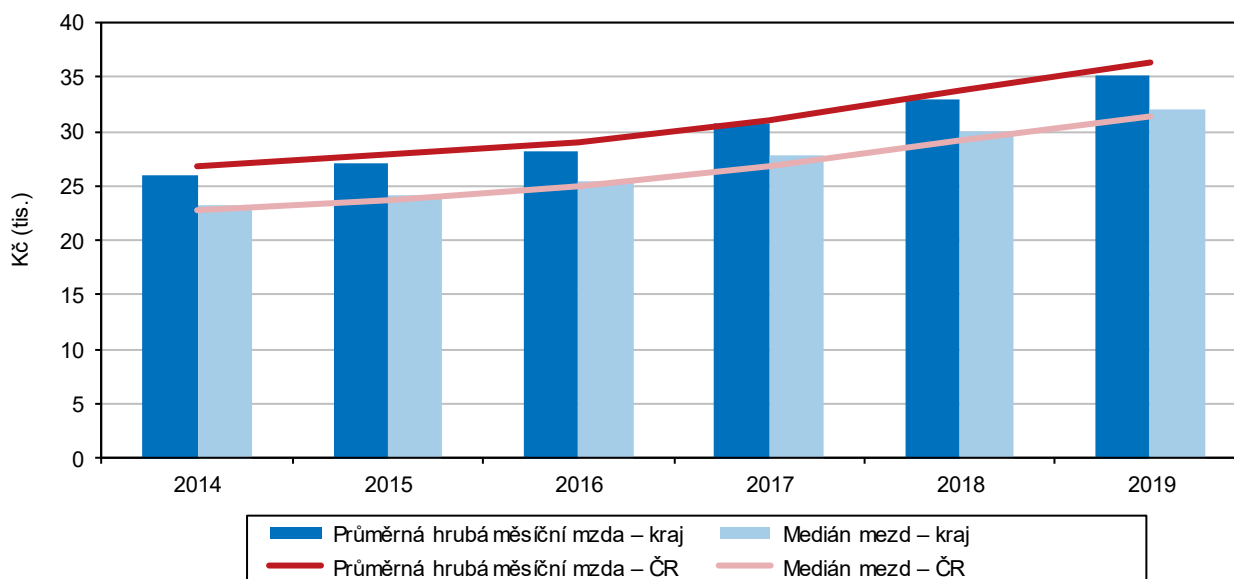
V roce 2019 dosáhla podle předběžných výsledků **průměrná hrubá měsíční mzda** zaměstnance, přepočteného na plnou pracovní dobu (zpracovaná pracovištní metodou) výše 33 154 Kč, což znamenalo meziroční nárůst o 2 122 Kč, tj. 6,8 %. V porovnání s průměrnou mzdou v ČR (34 125 Kč) byla průměrná mzda v Plzeňském kraji o 971 Kč nižší, a to i přesto, že v mezikrajském srovnání se Plzeňský kraj umístil na třetím nejvyšším místě. Nejvyšší průměrná hrubá měsíční mzda byla dosažena v Hl. městě Praze 42 553 Kč, naopak nejnižší v Karlovarském kraji (29 962 Kč). Variační rozpětí hrubé měsíční mzdy mezi kraji v roce 2019 představovalo 12 591 Kč. Tato hrubá měsíční mzda byla zjištěna z podnikového výkaznictví, kde představuje podíl mezd bez ostatních osobních nákladů připadající na jednoho zaměstnance evidenčního počtu za měsíc.

Nejvyšší průměrná hrubá měsíční mzda byla dosažena v odvětví informační a komunikační činnosti, nejnižší v odvětví ubytování, stravování a pohostinství

V roce 2018 byla v Plzeňském kraji dosažena nejvyšší **průměrná hrubá měsíční mzda podle CZ-NACE** v odvětví informační a komunikační činnosti (46 631 Kč) a naopak nejnižší mzda (16 752 Kč) v odvětví ubytování, stravování a pohostinství. V ČR byla nejvyšší průměrná hrubá měsíční mzda v odvětví informační a komunikační činnosti (55 756 Kč) a nejnižší mzda opět v odvětví ubytování, stravování a pohostinství (18 331 Kč). V porovnání s Plzeňským krajem byla průměrná hrubá měsíční mzda za ČR v odvětví informační a komunikační činnosti vyšší o 9 125 Kč a v odvětví ubytování a stravování vyšší o 1 579 Kč. Tento trend je ovlivněn výší mezd v Hl. městě Praze.

Graf 2.7 Průměrná hrubá měsíční mzda a medián mezd v Plzeňském kraji a ČR

Pramen: MPSV, MF



Mzdy získané na základě výběrového šetření MPSV a MF se odlišují od mezd získaných z podnikového výkaznictví

Mzdy získané na základě **výběrového šetření Ministerstva práce a sociálních věcí a Ministerstva financí** se odlišují od mezd získaných z podnikového výkaznictví v tom, že jsou přímo sledovány mzdy jednotlivých zaměstnanců a nikoli celkové objemy na úrovni podniků či organizací. Průměrná mzda zaměstnance v daném roce je vypočtena poměření s jeho placenou dobou, tedy počtem měsíců, za které mzdu či náhradu mzdy skutečně pobíral, a je odečtena doba nemocí

¹⁷ Údaje za rok 2018 jsou předběžné

a dalších neplacených nepřítomností v práci pro daný rok. Výhoda takto sledované mzdy spočívá v tom, že umožňuje porovnávat mzdovou úroveň získanou v různých pracovních místech při přesně zjištěném objemu placené doby. V časové řadě je takto získaná mzda porovnatelná od roku 2011. Od roku 2011 jsou sledováni i zaměstnanci z podniků s méně než 10 zaměstnanci a také zaměstnanci neziskových institucí a podnikatelů fyzických osob. Výsledky před rokem 2011 nebyly přepočtené, a proto **nejsou srovnatelné**.

Ženy měly v porovnání s muži nižší mzdu o 16,5 %

V roce 2019 činila průměrná hrubá měsíční mzda (získaná z výběrového šetření ministerstev) v Plzeňském kraji 35 208 Kč a meziročně vzrostla o 6,6 %. V časové řadě 2012 až 2019 se v Plzeňském kraji průměrná hrubá měsíční mzda zvýšila o 44,9 %. Průměrná hrubá měsíční mzda dosáhla u mužů 37 978 Kč, u žen 31 710 Kč. Ženy měly v průměru o 6 268 Kč nižší průměrnou hrubou měsíční mzdu než muži, tj. o 16,5 %.

Variační rozpětí průměrné hrubé měsíční mzdy mezi kraji činilo 14 277 Kč

Nejvyšší průměrná hrubá měsíční mzda dosažená v Hl. městě Praze činila dle šetření ministerstev 45 928 Kč a nejnižší v Karlovarském kraji 31 651 Kč. **Variační rozpětí hrubé měsíční mzdy** mezi kraji představovalo v tomto případě 14 277 Kč.

Medián mezd se v časové řadě 2012 až 2019 zvýšil o 47,0 %

Rozdíly mezi úrovní jednotlivých hrubých měsíčních mezd daleko přesněji vystihuje **medián**, který sledovaný soubor rozdělí na dvě stejně početné skupiny. Přesně 50 % osob má mzdu nižší než medián mezd a přesně 50 % osob má mzdu vyšší. V roce 2019 dosáhl medián mezd v Plzeňském kraji 31 985 Kč a meziročně se zvýšil o 6,4 %. V časové řadě 2012–2019 se pak zvýšil o 47,0 %. Medián mezd u mužů dosáhl 34 336 Kč a u žen 29 286 Kč, u žen byl tedy o 5 050 Kč nižší, tj. o 14,7 %.

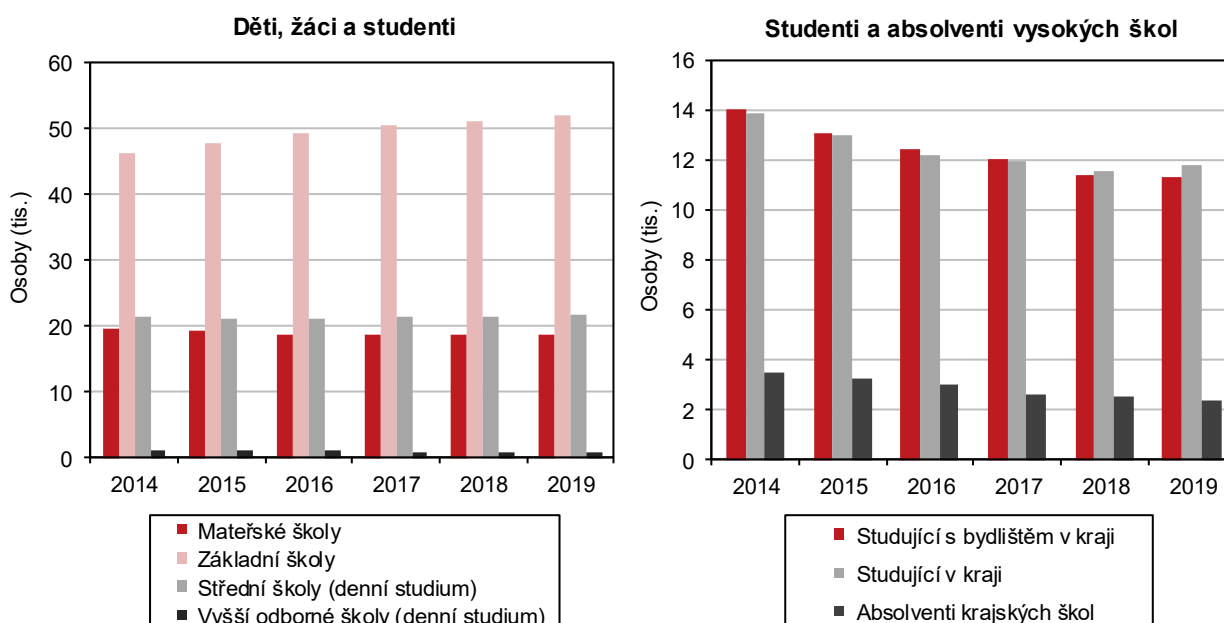
Vzdělávání

Oproti roku 2012 se počet dětí v mateřských školách snížil o 1,1 %

Počet dětí v **mateřských školách** se v průběhu let 2012–2019 snížil. Ve školním roce 2012/2013 bylo v mateřských školách v Plzeňském kraji 19 055 dětí, v roce 2019 se počet dětí snížil na 18 845, tj. snížení o 1,1 %. Absolutně nejvyššího počtu dětí v mateřských školách (19 650) bylo dosaženo v roce 2014, kdy počet dětí byl v porovnání s rokem 2019 vyšší o 4,3 %.

Graf 2.8 Děti, žáci, studenti a absolventi škol v Plzeňském kraji

Pramen: MŠMT



Základní školy v roce 2019 navštěvovalo téměř 52 tis. žáků

V **základních školách** se začal postupně projevovat zvýšený počet žáků vlivem vyšší porodnosti v letech 2005–2009. Nejvíce žáků navštěvovalo základní školu právě v roce 2019, kdy jejich počet činil 51 990 a oproti roku 2012 se zvýšil o 8 621 žáků, tj. nárůst o téměř o pětinu. Meziroční zvýšení dosahovalo 1,5 %.

Na středních školách v posledních čtyřech letech počet studentů mírně narůstá

Na **středních školách** vč. konzervatoří (denní studium) se počty studentů do roku 2015 snižovaly, v posledních čtyřech letech je však z vývoje patrný mírný růst. V roce 2012 studovalo na středních školách 22 617 studentů, zatímco v roce 2019 se počet studentů snížil na 21 512 studentů, tj. snížení o 4,9 %. Ve školním roce 2019/2020 činil meziroční nárůst 1,6 %. Počty studentů **vyšších odborných škol** (denní studium) do roku 2018 klesaly. Mezi lety 2012–2016 se jejich počet pohyboval nad 1 tis. hranicí. I když od roku 2017 studentů vyšších odborných škol ubývalo, v roce 2019 došlo k mírnému zvýšení na hodnotu 820 studentů, což představuje meziroční nárůst 0,9 %.

Počty vysokoškolských studentů klesaly v důsledku poklesu obyvatel ve věku 20–24 let

Počty studentů **vysokých škol** (občané ČR) v průběhu posledních osmi let klesaly. Hlavní příčinou poklesu vysokoškolských studentů byl pokles počtu obyvatel ve věku 20–24 let o čtvrtinu. V roce 2012 studovalo na vysokých školách s trvalým bydlištěm v kraji 15 917 studentů, v roce 2019 se tento počet studentů snížil na 11 338, tj. pokles o 28,8 %. V roce 2019 dosáhl počet vysokoškolských studentů s místem výuky v kraji 11 816 a oproti roku 2012 klesl o 27,5 %. Z celkového počtu studentů s místem výuky v kraji studovalo v roce 2019 v prezenčním studiu 86,1 %. Podíl studentů v prezenčním studiu se ve sledované časové řadě zvýšil o 2,2 %. V roce 2019 absolvovalo vysokou školu (občané ČR) s místem výuky v kraji 2 384 studentů a jejich počet se oproti roku 2012 snížil o 41,1 %.

Zdravotnictví

Na 1 000 obyvatel středního stavu připadlo 4,7 lékařů

V roce 2018 bylo v Plzeňském kraji zaměstnáno 2 725 lékařů. Od roku 2012 se **počet lékařů** zvýšil o 2,5 %. Na 1 000 obyvatel středního stavu připadlo 4,7 lékařů.

Nejvyšší počet lékařů byl v okrese Plzeň-město

V porovnání s ostatním kraji ČR připadlo v Plzeňském kraji na 1 000 obyvatel čtvrtý nejvyšší počet lékařů. Nejvyšší **počet lékařů na 1 000 obyvatel** měl kraj Hl. město Praha (8,0) a na druhé pozici se umístil Jihomoravský kraj (5,3). Nejméně lékařů na 1 000 obyvatel mají ve Středočeském kraji (3,1), což úzce souvisí s blízkostí Hl. města Prahy. V okresech Plzeňského kraje byl nejvyšší počet lékařů na 1 000 obyvatel v okrese Plzeň-město (8,8), naopak nejnižší (1,3) v okrese Plzeň-sever. K okresům s nízkým počtem lékařů na 1 000 obyvatel patřily i Domažlice (2,3) a Tachov (2,6).

Počet lůžek v nemocnicích v roce 2016 mírně narostl vlivem některých LDN, které se staly součástí nemocnic

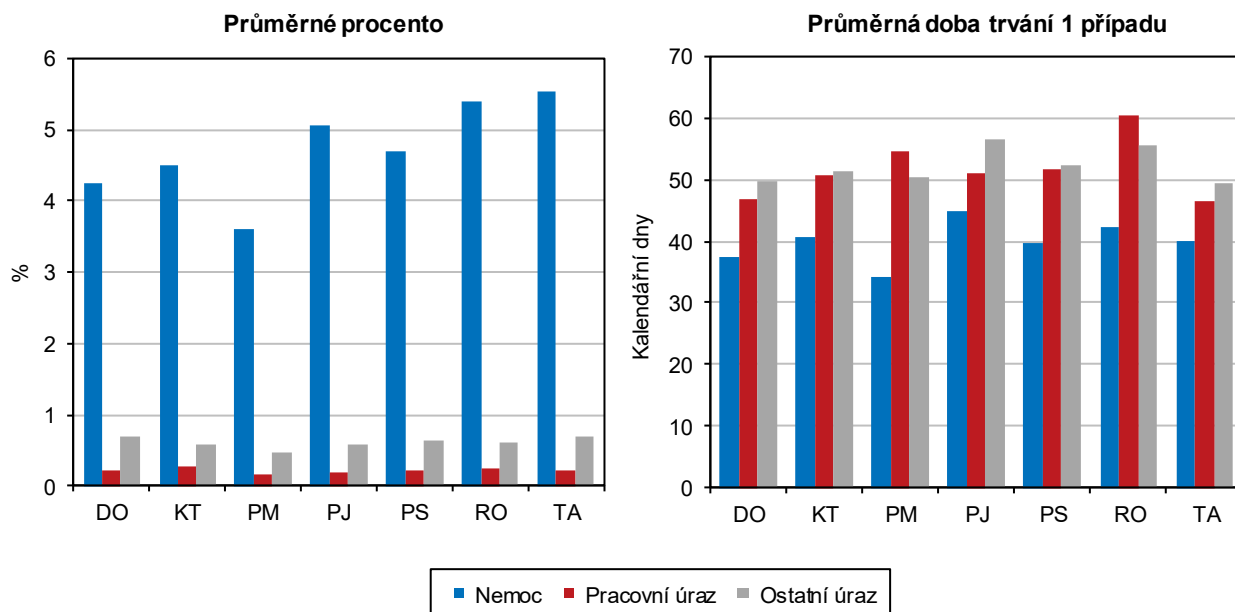
Lůžka v nemocnicích se postupně snižovala, výjimku představuje až rok 2016, kdy se však součástí nemocnic staly některé LDN, což způsobilo mírný meziroční nárůst. V případě Plzeňského kraje se mezi lety 2015 a 2018 zvýšil počet lůžek o 75. V roce 2012 činil počet lůžek v nemocnicích 3 462, v roce 2018 se navýšil 3 321. Doba **využití lůžek** se oproti roku 2012 mírně zvýšila. V roce 2012 představovala doba využití lůžek 243,5 dne, v roce 2018 se zvýšila o 24 dní.

Zvýšení počtu hospitalizovaných a hospitalizací úzce souvisí se stárnutím populace

Mezi lety 2015 a 2016 dochází k metodické změně, kdy do roku 2015 jsou zjišťovány počty pacientů a od roku 2016 poté počty **případů hospitalizace**. V roce 2012 tak bylo hospitalizováno 114,6 tis. pacientů, v roce 2018 poté 119,6 případů hospitalizace. Zvyšování počtu hospitalizovaných a následně případů hospitalizace může úzce souviset se stárnutím populace. Počet obyvatel ve věku 65 let a více se v roce 2018 v porovnání s rokem 2012 zvýšil téměř o pětinu. **Průměrná ošetřovací doba** v roce 2018 činila 7,4 dní a oproti roku 2014 se mírně zvýšila (o 0,2 dne).

Graf 2.9 Dočasná pracovní neschopnost v okresech Plzeňského kraje v roce 2018

Pramen: ČSSZ



Průměrný denní počet dočasně práce neschopných osob má rostoucí trend

V roce 2019 bylo hlášeno 105 839 nových případů **dočasné pracovní neschopnosti**, což představovalo v průměru denně 11 471 dočasně práce neschopných osob (meziročně o 3,9 % více). **Průměrná délka trvání jednoho případu dočasné pracovní neschopnosti** v roce 2019 činila 39,6 kalendářního dne, z toho pro nemoc 38,0 a pro pracovní úraz 52,4 kalendářního dne. Ve srovnání s republikovou hodnotou byla průměrná doba trvání dočasné pracovní neschopnosti v Plzeňském kraji o 2,8 dne kratší.

Průměrné procento dočasné pracovní neschopnosti v kraji je sedmé nejnižší v ČR

Průměrné procento dočasné pracovní neschopnosti dosáhlo v Plzeňském kraji hodnoty 5,033 %. Z časové řady byly patrné rostoucí tendence v období od roku 2012, pouze v roce 2017 došlo k mírnému poklesu. Dlouhodobě vykazují v rámci kraje nejvyšší průměrné procento dočasné pracovní neschopnosti okresy Tachov (6,423 %) a Rokycany (6,251 %). Naopak nejnižší průměrné procento dočasné pracovní neschopnosti má okres Plzeň-město (4,238 %). V rámci ČR má Plzeňský region sedmou nejnižší hodnotu, nejnižší procento dočasné pracovní neschopnosti vykazuje Hl. město Praha (3,560 %).

Nemocenské pojištění

Od roku 2014 došlo k nárůstu výdajů na dávky nemocenské pojištění o 78,1 %

V Plzeňském kraji bylo v roce 2019 evidováno 227 909 **nemocensky pojištěných osob**, z toho 108 703 žen. Počet nemocensky pojištěných osob se meziročně zvýšil o 41 osob. Z hlediska vývoje **dávek nemocenského pojištění** v Plzeňském kraji docházelo k poklesu až do roku 2012, kdy byly výdaje abnormálně nízké a od té doby znovu výrazněji narůstají. Za posledních šest let tak došlo k nárůstu o 78,1 % na hodnotu 2 046 456 tis. Kč zaznamenanou v roce 2019. Meziroční zvýšení dávek dosáhlo 13,1 %.

Téměř 73,0 % dávek nemocenského pojištění tvoří výdaje na nemocenskou

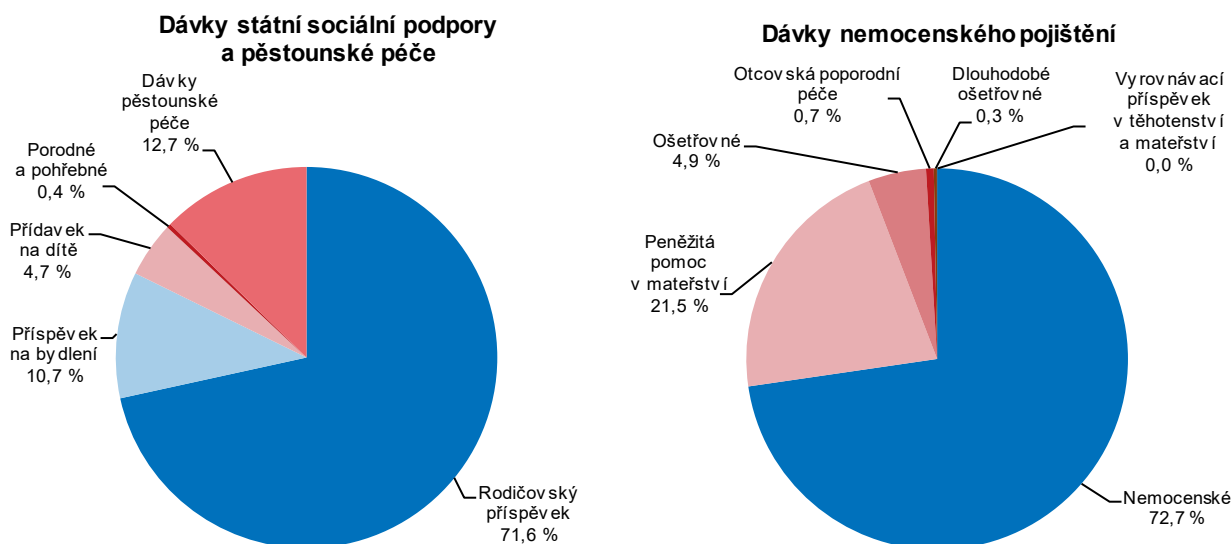
Z hlediska **struktury dávek**, tvoří největší část 72,7 % **nemocenské** (tj. 1 487 632 tis. Kč), na kterou má zaměstnanec nebo OSVČ nárok spolu s dalšími podmínkami od 15. kalendářního dne trvání jeho dočasné pracovní neschopnosti. Druhým největším výdajem nemocenského pojištění je **peněžitá pomoc v mateřství**, v roce 2019 celkem 439 455 tis. Kč (tj. 21,5 %). Pokud zaměstnanec nemůže pracovat z důvodu, že musí ošetřovat nemocného člena domácnosti nebo



dítě mladší 10 let, protože školské zařízení bylo uzavřeno, vzniká mu nárok na tzv. **ošetřovné**. V Plzeňském kraji se tento druh na celkových výdajích nemocenského pojištění podílel jen 4,9 %. Strukturu dávek doplňuje **vyrovňovací příspěvek v těhotenství a mateřství**, na který v kraji připadlo 469 tis. Kč a má na něj nárok zaměstnankyně, která byla z důvodu těhotenství, mateřství převedena na jinou práci a z tohoto důvodu dosahuje bez svého zavinění nižšího příjmu než před převedením. Od 1. 2. 2018 byla zavedena nová dávka **otcovská poporodní péče**, na kterou bylo v kraji v roce 2019 vynaloženo 13 333 tis. Kč, meziroční nárůst dosáhl 27,4 %. Na **dlouhodobé ošetřovné**, dávka zavedena od 1. 6. 2018, bylo vyplaceno 5 284 tis. Kč, tedy 3,6 krát více než za sedmiměsíční období roku 2018. Z hlediska vývoje největší rostoucí trend zaznamenává kategorie výdajů na ošetřovné, které se v průběhu posledních šesti let téměř zdvojnásobily. Výdaje na peněžitou pomoc v mateřství klesaly v letech 2010 až 2013. Od roku 2013 je zaznamenávám rostoucí průběh a za posledních šest let došlo k navýšení o 41,2 %, meziroční nárůst o 4,7 %. Průběh vývoje výdajů na nemocenské měl po celou dobu sledování rostoucí charakter, v roce 2019 bylo vyplaceno téměř 1,5 mld. Kč, meziroční navýšení o 16,3 %.

Graf 2.10 Výdaje na dávky státní sociální podpory a nemocenského pojištění v Plzeňském kraji v roce 2019

Pramen: MPSV



Podíl dávek nemocenského pojištění v Plzeňském kraji činí 5,3 % z celkových výdajů za ČR

Výdaje na dávky nemocenského pojištění v Plzeňském kraji se podílely 5,3 % na celkovém úhrnu dávek v ČR. Tento podíl řadí Plzeňský kraj na osmé nejvyšší místo. Stejnou pozici má i podíl výdajů na nemocenské, který činí 5,6 % z celkového republikového úhrnu. Vyšší podíl, a tedy šesté místo v mezikrajském porovnání, dosáhl kraj v dávkách ošetřovného, zde se podílí na celkových výdajích v ČR 5,8 %. U peněžité pomoci v mateřství participuje kraj 4,4 % na celorepublikových sociálních dávkách tohoto typu.

Státní sociální podpora

Z celkového objemu vyplacených dávek tvořily přídavky na děti téměř třetinu

Systém **státní sociální podpory** je legislativně upraven předpisy o státní sociální službě. Podle zákona o státní sociální podpoře se poskytují následující dávky: přídavek na dítě, rodičovský příspěvek, příspěvek na bydlení, porodné a pohřebné. V roce 2019 bylo vyplaceno v Plzeňském kraji 338,1 tis. dávek státní podpory, z toho

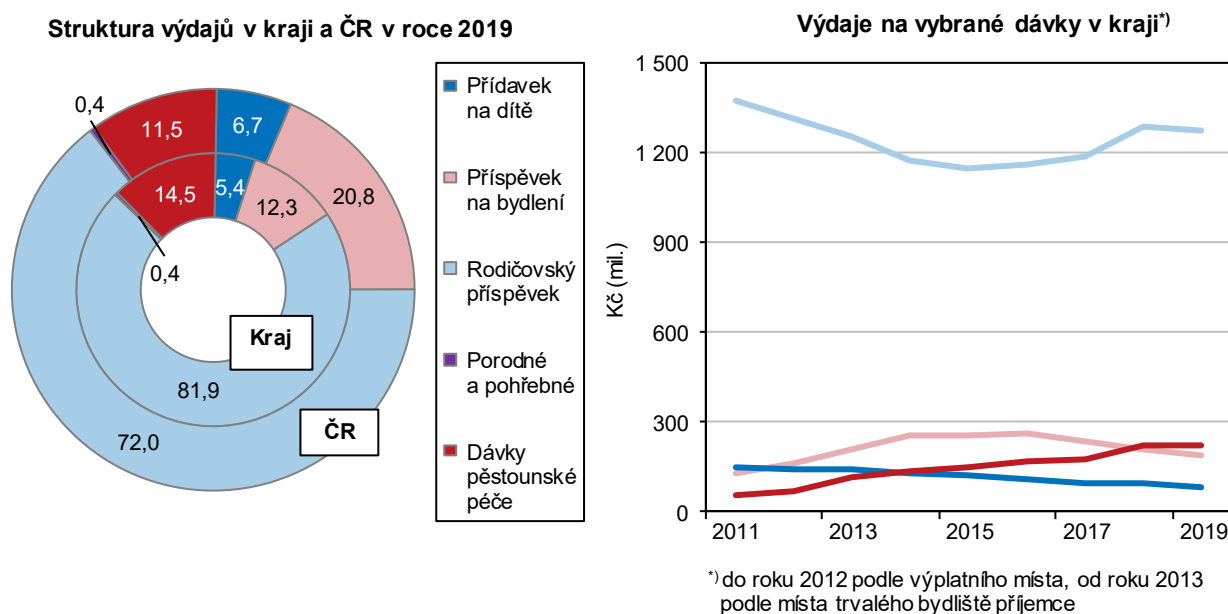
30,7 % na přídavky na dítě. **Přídavek na dítě** je definován jako základní dlouhodobá dávka poskytovaná rodinám s dětmi na krytí nákladů spojených s jejich výchovou a výživou, jejichž příjem nedosahuje 2,7 násobku životního minima. Počet vyplácených dávek státní sociální podpory dlouhodobě klesá. Meziročně se snížil o 10,6 %, u přídavků na dítě dokonce o 11,9 %.

Plzeňský kraj má pátý nejnižší objem dávek státní sociální podpory z úhrnu ČR

Objem **výdajů na dávky státní sociální podpory** klesal do roku 2015, poté mírně narostl. V roce 2019 činil objem výdajů 1 559,702 mil. Kč, což je o 14,6 % méně v porovnání s předchozím rokem a jedná se o nejnižší hodnotu za sledované období. Z celkového objemu výdajů na dávky státní podpory v ČR připadá na Plzeňský kraj pátý nejnižší podíl (4,6 %), z toho u přídavků na dítě dokonce druhý nejnižší podíl (3,7 %). V mezikrajském srovnání má nejvyšší podíl celkových výdajů na ČR kraj Moravskoslezský (13,4 %), naopak nejnižší kraj Karlovarský (2,6 %).

Graf 2.11 Výdaje na dávky státní sociální podpory a péče v Plzeňském kraji a ČR

Pramen: MPSV



Z celorepublikového pohledu je hodnota dávek státní sociální podpory druhou nejnižší v přepočtu na obyvatele v Plzeňském kraji

Výdaje na dávky státní sociální podpory v přepočtu na 1 obyvatele mají variabilní průběh, meziročně se hodnota ukazatele snížila. V celorepublikovém srovnání má Plzeňský kraj druhou nejnižší hodnotu **dávek sociální podpory v přepočtu na 1 obyvatele** (3 040 Kč). Nejvyšší hodnotu mají kraje s vysokou nezaměstnaností, a to Moravskoslezský (4 344 Kč/obyv.) a Ústecký (4 193 Kč/obyv.). Hodnota relativního ukazatele v Plzeňském kraji je nižší než republikový průměr (3 552 Kč/obyv.), a to o 513 Kč.

Zařízení sociálních služeb

Jednu třetinu služeb sociální péče tvořily služby provozované formou celoročního pobytu

V roce 2019 bylo v Plzeňském kraji provozováno celkem 151 zařízení sociálních služeb. V příslušných sociálních zařízeních tvořily jednu třetinu služby provozované formou celoroční pobytové služby. Jedná se o domovy pro osoby se zdravotním postižením, domovy pro seniory a domovy se zvláštním režimem.

24 domovů pro seniory s kapacitou 1 639 lůžek

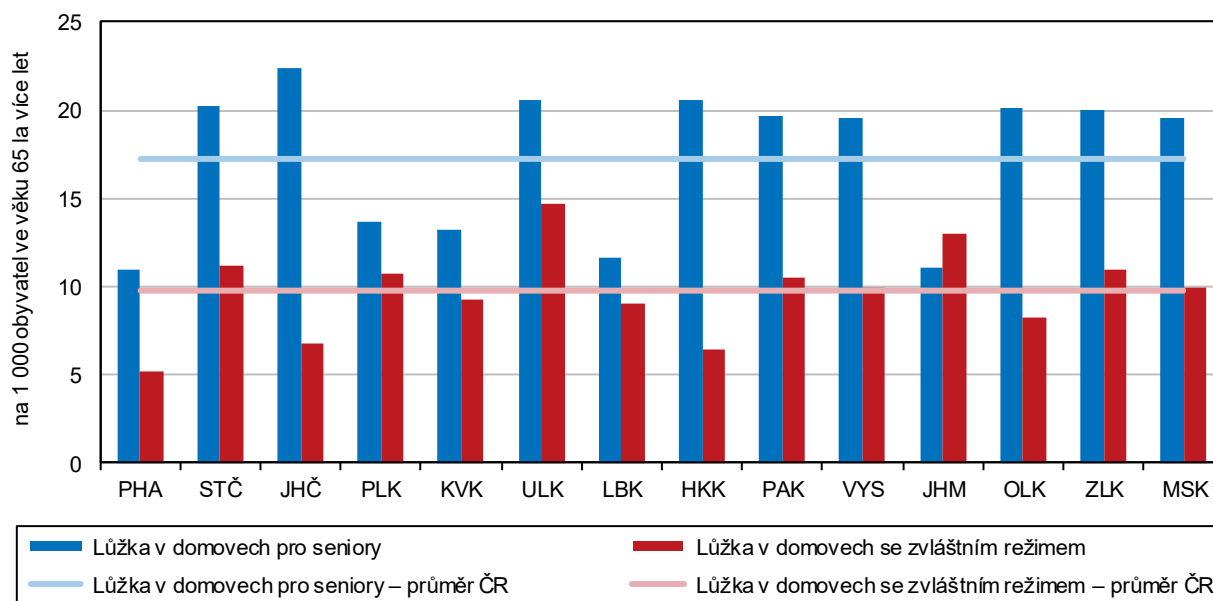
Jednou z legislativně stanovených služeb sociální péče je pobytová služba s celoročním provozem v **domovech pro seniory**. Tato služba je určena zejména



těm seniorům, jimž nelze zabezpečit pomoc v jejich přirozeném sociálním prostředí. V Plzeňském kraji bylo provozováno 24 domovů pro seniory s kapacitou 1 639 lůžek. Z dlouhodobého pohledu má **vývoj počtu lůžek** proměnlivý charakter. Meziročně se počet lůžek v domovech pro seniory zvýšil o 10 lůžek (0,6 %). V roce 2018 bylo naopak evidováno meziroční snížení o 98 lůžek (5,7 %). Průměr počtu lůžek na jedno zařízení dosahuje v Plzeňském kraji hodnoty 68,3, což téměř odpovídá průměru za ČR (70,0 lůžek). U tohoto typu zařízení bylo zaznamenáno až 1 766 neuspokojených žádostí o sociální služby, což je více než výše uvedená kapacita v kraji, a meziročně to znamenalo pokles o 20,0 %.

Graf 2.12 Lůžka v domovech pro seniory a v domovech se zvláštním režimem v krajích v roce 2019

Pramen: MPSV



Pro osoby s duševními poruchami je v kraji k dispozici 16 zařízení s kapacitou 1 283 lůžek

Další legislativně definovanou službou sociální péče je pobytová služba s celoročním provozem - **domov se zvláštním režimem** - poskytující služby osobám trpící duševní nemocí, Alzheimerovou chorobou či jinou formou demence. V Plzeňském kraji se nachází těchto zařízení 16 s kapacitou 1 283 lůžek. Z retrospektivního pohledu je patrné, že již v roce 2016 došlo k navýšení počtu i kapacit zařízení, do roku 2017 se poté počet o jedno zařízení snížil, což se na kapacitě lůžek projevilo poklesem o 8,1 %. V roce 2018 kapacita lůžek vzrostla o 23,1 % a v roce 2019 o 7,6 %. **Průměrná kapacita lůžek** v těchto zařízeních činí 80,2 lůžek, tj. o 20,3 lůžek na 1 zařízení nad republikový průměr. V zařízeních tohoto typu bylo k 31. 12. 2019 celkem 1 736 neuspokojených žádostí o příslušnou sociální péči, což představuje meziročně nárůst o 19,3 %.

Domovů pro osoby se zdravotním postižením funguje v kraji 12 s lůžkovou kapacitou 1 076 lůžek

V zařízeních sociální péče je dále definována pobytová služba s celoročním provozem pro osoby se sníženou soběstačností vyžadující pravidelnou a komplexní péči, kterou jim nelze zajistit v jejich přirozeném sociálním prostředí (**domovy pro osoby se zdravotním postižením**). V Plzeňském kraji se nalézá 12 těchto zařízení s kapacitou 1 076 lůžek. Od roku 2015 zůstal počet lůžek zachován. Přepočítání lůžkové kapacity na jedno zařízení představoval v kraji hodnotu 89,7 a převyšuje republikový průměr o 31,6 lůžek na jedno zařízení. Z údajů o neuspokojených žádostech o sociální služby v Plzeňském kraji lze konstatovat, že neuspokojených žádostí o umístění ve výše citovaném typu zařízení sociální péče přibývá, meziročně to byl nárůst o 8,5 %.

Většina ostatních sociálních služeb patří do oblasti sociální prevence

Sociální služby kromě služeb sociální péče zahrnují ještě oblasti sociálního poradenství (v kraji v provozu 29 sociálních poraden) a služby sociální prevence, které se zaměřují na oblast sociálně negativních jevů (např. raná péče, azylové domy, nízkoprahová denní centra apod.).

Držitelé průkazů osob se zdravotním postižením

Počet držitelů průkazu osob se zdravotním postižením v roce 2019 byl 22 788

V roce 2019 bylo evidováno 22 788 **držitelů průkazů osob se zdravotním postižením**¹⁸, tj. o 2 824 osob se zdravotním postižením více než v roce 2017. Meziročně se také jednalo o rostoucí tendenci držitelů průkazů osob se zdravotním postižením (nárůst o 5,4 %). Velký podíl osob se zdravotním postižením tvoří **držitelé průkazů ZTP (osoby s těžkým postižením)**. V roce 2019 se jednalo o 15 545 osob s těžkým postižením, jež tvořili 68,2 % podíl na celkovém počtu držitelů průkazů se zdravotním postižením. **Osob se středně těžkým postižením (TP)** bylo 1 609 a **osob se zvlášť těžkým postižením s potřebou průvodce (ZTP/P)** bylo 5 634. Z hlediska závažnosti postižení se od roku 2017 významně zvýšil počet osob se středně těžkým (o 20,4 %) a těžkým postižením (17,6 %). Průkaz osob se zvlášť těžkým postižením s potřebou průvodce drželo v roce 2019 o 224 osob více v porovnání s rokem 2017.

Ženy představují 50,9 % z celkového počtu držitelů průkazů se zdravotním postižením

Podíl žen na celkovém počtu držitelů v Plzeňském kraji mírně převažuje nad podílem mužů ve sledovaném období 2017–2019. V roce 2019 drželo průkaz se zdravotním postižením 11 603 žen (50,9 %) a 11 185 mužů (49,1 %). Jen podle druhu průkazu byl podíl mužů (12,9 %), jež jsou držiteli průkazu ZTP/P, v roce 2019 vyšší než podíl žen (11,8 %) s tímto druhem průkazu.

Nejvíce držitelů průkazu ZTP/P je ve věku 15 až 64 let

V roce 2019 bylo nejvíce držitelů průkazů osob se zdravotním postižením **ve věku 65 let a více** (62,5 %), naopak nejmenší počet byl evidován u osob **ve věku 1–14 let** (3,5 %). Lidé ve věku 65 a více let držící průkaz ZTP (těžké postižení) tvořili nejvyšší podíl z celkového počtu osob se zdravotním postižením (48,6 %). Nejvíce osob se zvlášť těžkým postižením s potřebou průvodce (ZTP/P) bylo **ve věku 15–64 let** (2 785 osob). Ve sledovaném období 2017–2019 byl zaznamenán pokles počtu držitelů průkazů TP (o 24,0 %) jen u dětí ve věku 1–14 let se středně těžkým postižením.

Nejvíce držitelů průkazů osob se zdravotním postižením je v okrese Plzeň-město, naopak nejméně v okrese Tachov

V mezikrajském srovnání¹⁹ byl Plzeňský kraj v roce 2019 na sedmém nejnižším místě v počtu držitelů průkazů osob se zdravotním postižením. Nejnižší počet byl evidován v kraji Karlovarském (9 081), nejvyšší naopak v kraji Jihomoravském (45 964). Podíl Plzeňského kraje z celkového počtu držitelů v ČR činil 6,0 %. V rámci **meziokresního srovnání** byl v Plzeňském kraji nejnižší počet držitelů v okrese Tachov (1 819 osob), Plzeň-sever (2 179 osob) a Rokycany (2 312 osob). Nejvíce osob se zdravotním postižením žije v okrese Plzeň-město (5 997), jejich podíl na celkovém počtu držitelů průkazů v kraji je 26,3 %.

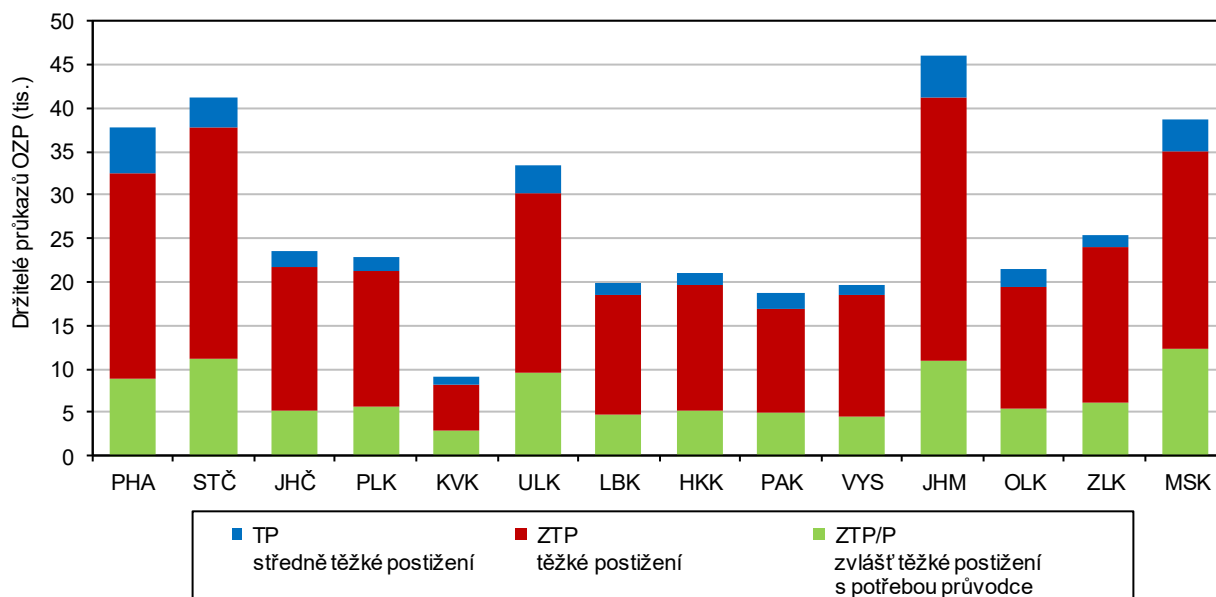
¹⁸ Stav v prosinci

¹⁹ Údaje k 31. 12. 2019



Graf 2.13 Držitelé průkazů osob se zdravotním postižením dle typu průkazu v krajích k 31. 12. 2019

Pramen: MPSV



Důchodci, důchody

Počet příjemců starobních důchodů se zvýšil

V roce 2019 dosáhl počet **příjemců pobírajících starobní důchod celkem (včetně souběhu)** 133 803, v porovnání s rokem 2014 vzrostl o 3,0 %. V roce 2019 ženy tvořily 59,7 % z celkového počtu příjemců, v porovnání s rokem 2014 se jejich podíl snížil o 1,4 procentního bodu. V příjemcích starobních důchodů jsou zahrnuti, jak příjemci pobírající důchod sólo, tak příjemci pobírající důchod v souběhu s vdovským nebo vdoveckým důchodem. V příjemcích starobních důchodců nejsou zahrnuti příjemci pobírající poměrný důchod.

Příjemci starobních důchodů sólo činili 75,4 % z příjemců starobních důchodů celkem

Příjemci starobních důchodů sólo představovali 75,4 % z příjemců starobních důchodů celkem (včetně souběhu). Oproti roku 2014 se tento podíl zvýšil o 1,2 procentního bodu. V roce 2019 činil počet příjemců starobního důchodu sólo 100 873 a v porovnání s rokem 2014 vzrostl o 4,7 %.

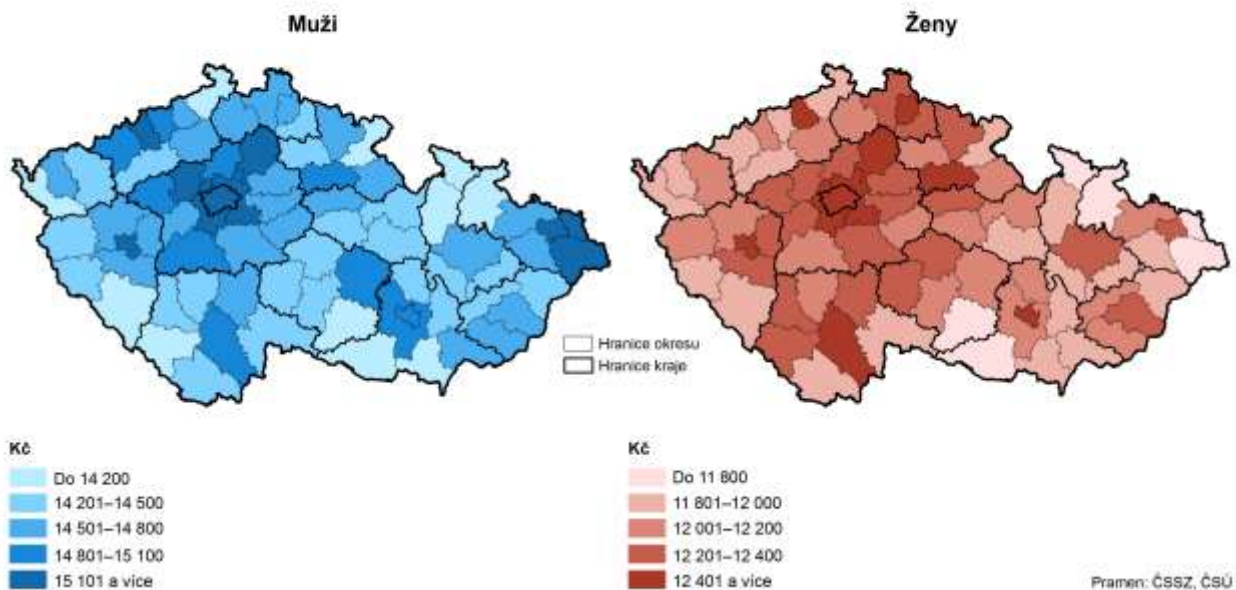
Nejrychleji rostl počet příjemců předčasných důchodů

V roce 2019 se v porovnání s rokem 2014 zvýšil počet **příjemců předčasných starobních důchodů** (včetně souběhu) o 10,2 % (absolutně o 3 625 osob). V roce 2019 dosáhl počet příjemců předčasných starobních důchodů (včetně souběhu) 39 180, z toho bylo 57,1 % žen. Oproti roku 2014 se tento podíl zvýšil o 0,5 procentního bodu.

Ženy měly v průměru o 16,7 % nižší důchod než muži

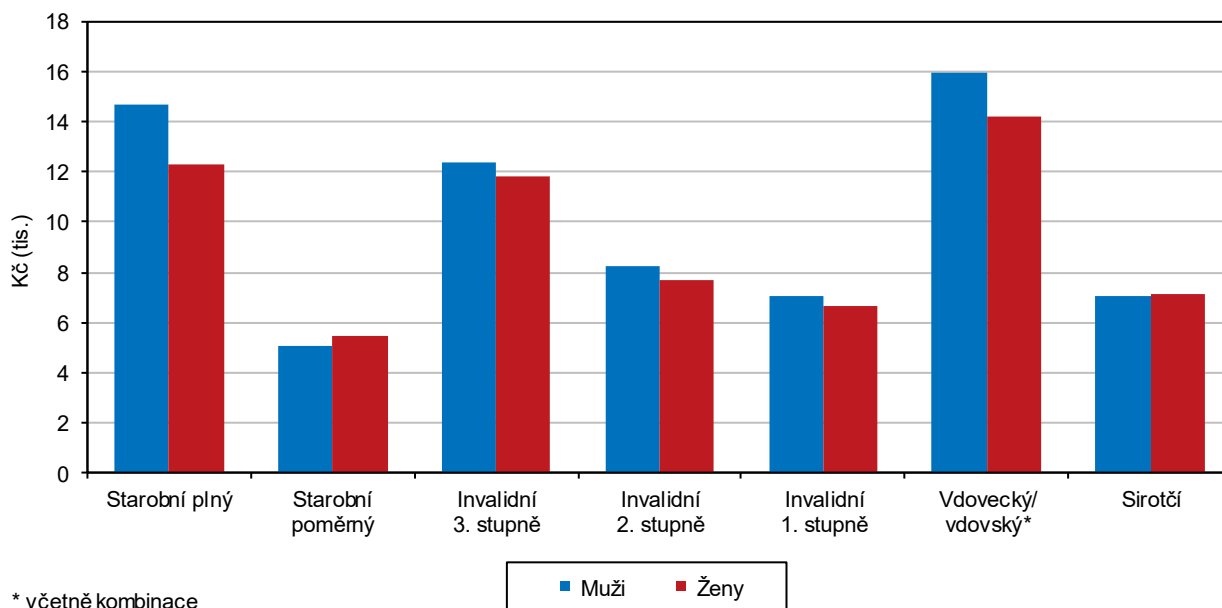
Výše **průměrného důchodu sólo (bez souběhu)** v roce 2019 činila 13 423 Kč. Ve sledovaném období 2014 až 2019 se zvýšil důchod o 2 385 Kč, tj. nárůst o 21,6 %. Výše důchodů mužů byla 14 669 Kč a žen 12 214 Kč. Ženy měly v průměru nižší důchod o 16,7 % než muži. Ve sledovaném období se zvýšily důchody mužům o 2 504 Kč, tj. o 20,6 %, a ženám o 2 226 Kč, tj. o 22,3 %. V roce 2019 činil podíl průměrného starobního důchodu sólo na mzdovém mediánu 42,0 %.

Průměrný měsíční starobní důchod plný (sólo) podle pohlaví v okresech v prosinci 2019



Graf 2.14 Průměrné důchody podle druhu důchodu a pohlaví v Plzeňském kraji v prosinci 2019

Pramen: ČSSZ



Kriminalita, dopravní nehody, požáry

Počet spáchaných trestných činů v roce 2019 v kraji byl 10,3 tis.

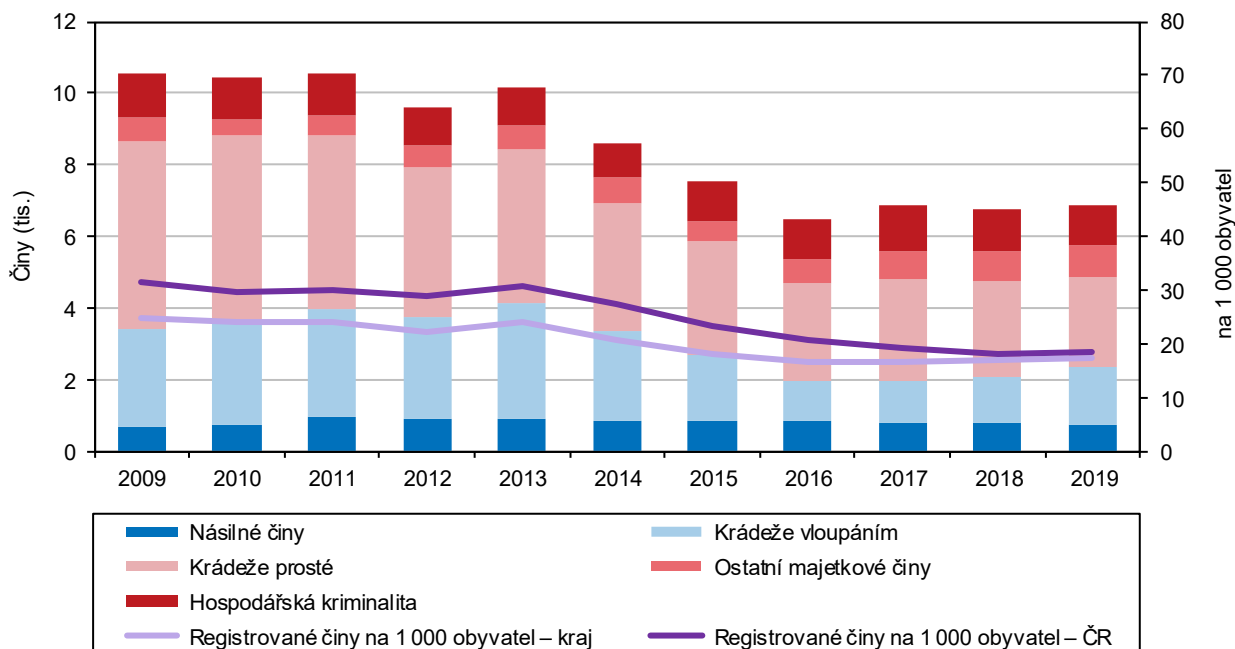
V Plzeňském kraji v roce 2019 bylo podle údajů Policejního prezidia ČR spácháno 10 324 **registrovaných trestných činů**, což představuje po roce 2016 čtvrtý nejnižší počet trestné činnosti v celé řadě sledování od roku 1991. Nejvyšší počet trestné činnosti byl zaznamenán právě v roce 1999, a to 18 446 registrovaných trestných činů. V meziročním srovnání trestná činnost narostla proti roku 2018 o 4,0 %. Z hlediska klasifikace registrovaných trestných činů téměř tři čtvrtiny z celkového počtu patřily do oblasti **obecné kriminality**, **hospodářská kriminalita** se podílela na celkovém počtu pouze 11,1 %. Z oblasti obecné kriminality je nejvíce trestných činů majetkových (67,6 %) a násilných (10,4 %). Z násilných činů se jedná nejčastěji



o úmyslné ublížení na zdraví, porušování domovní svobody nebo nebezpečné vyhrožování apod., z majetkové trestné činnosti poté o krádeže vloupáním a krádeže prosté (věci z automobilů, jízdních kol).

Graf 2.15 Registrované trestné činy v Plzeňském kraji a ČR

Pramen: Policejní prezidium ČR



V přepočtu připadlo na 1 000 obyvatel kraje 17,6 registrovaných trestných činů

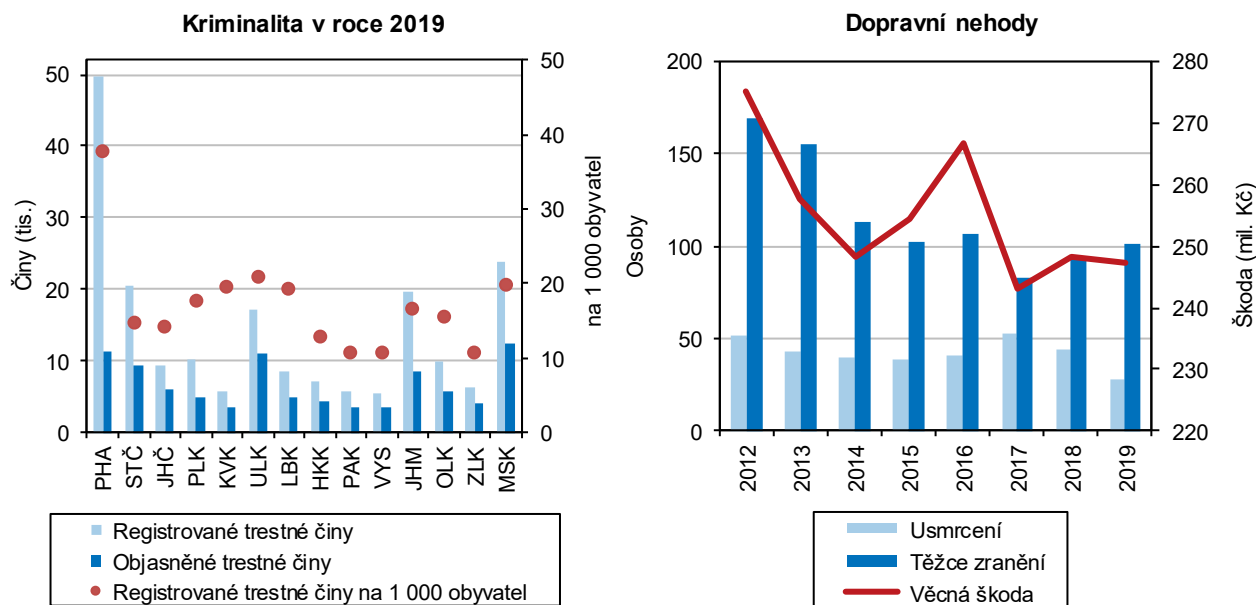
V celostátním měřítku v počtu zjištěné trestné činnosti dosahuje Plzeňský kraj šesté nejvyšší místo, stejně tak jako v relativním ukazateli **přepočtu registrované trestné činnosti na 1 000 obyvatel středního stavu**. Hodnota tohoto přepočtu v roce 2019 je nižší (17,6 trestných činů na 1 000 obyvatel) v porovnání s republikovým průměrem o 1,1 bodu a současně čtvrtá nejnižší za celé období od roku 1991.

Nejvíce trestných činů bylo spácháno v okrese Plzeň-město

Z regionálního pohledu téměř polovina (49,0 %) registrovaných trestných činů byla zaznamenána v okrese Plzeň-město. Druhý nejvyšší počet se vyskytl ve sloučených okresech Plzeň-jih a Plzeň-sever (16,1 %). Naopak nejnižší podíl trestné činnosti v regionu vykazuje okres Rokycany (6,5 %). V přepočtu trestných činů na 1 000 obyvatel nejvyšší hodnoty dosahuje opět okres Plzeň-město (26,2) následovaný okresem Tachov (16,2) a Klatovy (14,3). Nejnižší hodnota tohoto ukazatele se vyskytuje v okresech v zázemí Plzně (Plzeň-sever a Plzeň-jih). Z hlediska objasněnosti bylo nejvíce registrovaných trestných činů vyšetřeno v okrese Domažlice (65,6 %) a následně v okresech Klatovy (63,9 %) a Tachov (60,5 %). K nárůstu počtu trestných činů došlo v meziročním porovnání ve všech okresech Plzeňského kraje kromě okresu Domažlice (pokles o 3,7 %) a Tachov (pokles o 12,7 %). Nejvyšší nárůst zaznamenaly okresy Klatovy (o 16,1 %), Plzeň-jih a Plzeň-sever (o 14,2 %). U objasněných trestných činů v porovnání s předchozím rokem došlo kromě okresů Plzeň-město a Tachov, kde byl zaznamenán mírný pokles, k nárůstu u ostatních okresů Plzeňského kraje, nejvíce v okrese Klatovy (o 16,0 %). V meziročním porovnání došlo k mírnému zvýšení hospodářské kriminality v Plzeňském kraji o 0,4 %, mezi okresy byl zaznamenán nejvyšší nárůst v Plzni-městě (o 15,1 %). U obecné kriminality v Plzeňském kraji došlo k poklesu proti roku 2018 o 2,1 %. K poklesu došlo ve všech okresech v regionu, kromě okresu Tachov (nárůst o 25,0 %) a Domažlice (o 15,7 %), kde se projevilo výrazné navýšení. Naopak relativně výrazný pokles zaznamenal okres Klatovy (o 15,6 %), okresy Plzeň-jih a Plzeň-sever (o 14,1 %).

Graf 2.16 Kriminalita v krajích a dopravní nehody v Plzeňském kraji

Pramen: Policejní prezidium ČR



Objasněno bylo v kraji 47,8 % registrovaných trestných činů

Policejní orgány objasnily v rámci celkové kriminality 4 930 činů, což znamená v meziročním srovnání zvýšení o 2,5 %. Celkové **procento objasněnosti** činilo 47,8 %. V případě obecné kriminality bylo vyřešeno 2 967 trestných činů (40,3 %) a hospodářské kriminality 615 přečinů (53,7 %).

Počet dopravních nehod v Plzeňském kraji představuje 3,8 % z úhrnu dopravních nehod v ČR

V Plzeňském kraji došlo v roce 2019 celkem k 4 091 **dopravním nehodám**, což představuje 3,8 % z celkového republikového počtu. Od roku 2010 se jedná o nárůst o 45,4 %, v meziročním srovnání o 11,4 %. Věcná škoda způsobená při nehodách dosáhla výše 247 380 tis. Kč, tedy o 748 tis. Kč méně než v roce 2018. V přepočtu na 1 000 obyvatel byla v roce 2019 zaznamenána v krajské pětileté časové řadě nejvyšší hodnota, a to 7,0 nehod na 1 000 obyvatel. Kromě majetkové újmy vznikají i kolize s účastníky dopravních nehod.

Okres Rokycany zaznamenal nejnižší počet nehod mezi okresy celé ČR

V počtu dopravních nehod (absolutně) se umístil region na druhém nejnižším místě za krajem Karlovarským. V majetkových škodách způsobených při nehodách zaujímá kraj třetí nejnižší pozici. V kraji byl zaznamenán pátý nejnižší počet usmrcených osob v ČR. V rámci kraje nejnižší počet nehod zaznamenal okres Rokycany, a to v absolutním počtu nehod (342 nehod). Zároveň okres Rokycany byl okresem s nejnižším počtem dopravních nehod v rámci celé ČR. Naopak nejvyšší nehodovost byla zaznamenána v okresech Plzeň-město (1 474 nehod), Plzeň-jih a Plzeň-sever (768 nehod). Počet usmrcených osob byl nejvyšší ve spojených okresech Plzeň-jih a Plzeň-sever (11 osob). Nejvíce osob bylo zraněno v okrese Plzeň-město (460 osob), a to zejména lehce (88,0 %). Nejvyšší majetková újma při dopravních nehodách byla zaznamenána v okrese Plzeň-město.

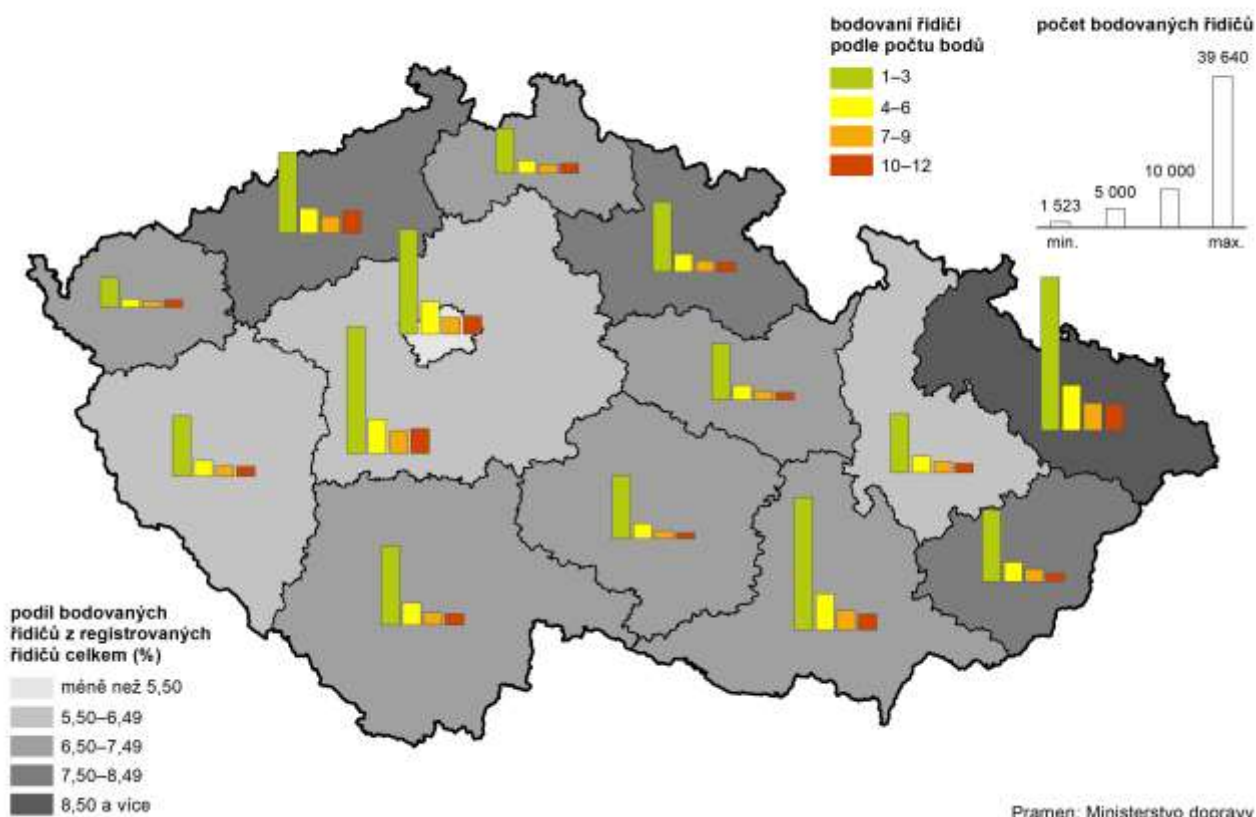
Na silnicích Plzeňského kraje zavinili řidiči pod vlivem alkoholu 332 dopravních nehod

Při dopravních nehodách bylo usmrceno 28 osob, což je o 16 osob méně než v roce 2018. Těžce zraněno bylo o 8 osob více než v minulém roce, naopak ubylo zranění lehčího rázu o 6,0 %. Pod vlivem alkoholu zavinili řidiči 332 dopravních nehod (více než polovina nehod se stala v okresech Plzeň-město, Plzeň-jih a Plzeň-sever). Ve srovnání s minulým rokem klesl počet nehod pod vlivem alkoholu o 8,0 %, částka za celkové škody poklesla o 16,9 %, usmrcených bylo o 4 méně a počet těžce zraněných stoupl o 6 osob. V relativním přepočtu usmrcených osob na 1 000 dopravních nehod v rámci celé ČR nastala nejhorší situace v roce 2018



v kraji Jihočeském (12,9 úmrtí na 1 000 nehod), v Plzeňském regionu bylo zaregistrováno v relativním počtu 6,8 úmrtí na 1 000 nehod.

Bodové hodnocení řidičů v krajích k 31. 12. 2019



Z celkového počtu registrovaných řidičů v Plzeňském kraji představuje podíl bodovaných řidičů 6,32 %

Obecními úřady obcí s rozšířenou působností v Plzeňském kraji bylo k 31. 12. 2019 v centrálním registru řidičů evidováno 24 837 řidičů, kteří se dopustili přestupku započítávaného do **bodového hodnocení řidiče**. Jedná se tak o šestý nejnižší absolutní počet mezi krají, kde nejvyšší hodnoty bylo dosaženo v Moravskoslezském kraji (64 962), nejnižšího naopak v kraji Karlovarském (13 590). Z hlediska vývoje představuje tento počet v Plzeňském kraji mírný pokles ve srovnání s předchozím rokem a to o 3,3 %. Na celkovém počtu bodovaných řidičů v České republice se kraj ke konci roku 2019 podílel 5,3 %. Z celkového počtu registrovaných řidičů v Plzeňském kraji představuje **podíl bodovaných řidičů** 6,32 %. Při přepočtu na registrované řidiče je zřejmé, že nejvyšší podíl bodovaných řidičů byl v Moravskoslezském kraji (8,91 %), nejnižší naopak v Hl. městě Praze (5,12 %).

Hasičský záchranný sbor evidoval v Plzeňském kraji v průběhu roku 2019 celkem 1 082 požárů

V průběhu roku 2019 došlo podle statisticky vedených údajů Ministerstva vnitra - Generálního ředitelství Hasičského záchranného sboru v Plzeňském kraji ke vzniku 1 082 požárů. **Na 1 000 obyvatel** tak v kraji připadlo 1,8 **požárů**, což se shoduje s hodnotou v rámci České republiky (1,8). V porovnání s rokem 2018, kdy vzniklo 1 199 požárů, došlo k meziročnímu poklesu o 117 požárů. K okresům s největším výskytem požárů patří okres Plzeň-město, kde bylo v roce 2019 lokalizováno 28,8 % požárů v kraji. Celkově při požárech vznikla **přímá škoda** ve výši 138 971 tis. Kč. V přepočtu na jeden požár v Plzeňském kraji připadla v roce 2019 škoda ve výši 128 439 Kč. Při požárech bylo usmrceno 9 osob a 74 osob se zranilo.

Graf 2.17 Dopravní nehody v Plzeňském kraji

Pramen: Policejní prezidium ČR

