

1. Demografický vývoj

Územní změny, sídelní struktura

Základními územními samosprávnými celky jsou obce dělící se na venkovské obce a města

S účinností od 1. ledna 2000 na základě ústavního zákona č. 347 bylo na území České republiky zřízeno 14 **vyšších územních samosprávních celků**, z nichž jeden tvoří Plzeňský kraj vymezený územím okresů Domažlice, Klatovy, Plzeň-město, Plzeň-jih, Plzeň-sever, Rokycany a Tachov. Následně bylo v červnu 2002 zákonem č. 314 stanoveno v Plzeňském kraji 35 obcí s pověřeným obecním úřadem a 15 obcí s rozšířenou působností, které do jisté míry převzaly kompetence a pravomoci zrušených okresních úřadů. Základními územními samosprávnými celky jsou obce dělící se z hlediska osídlení na venkovské obce a města

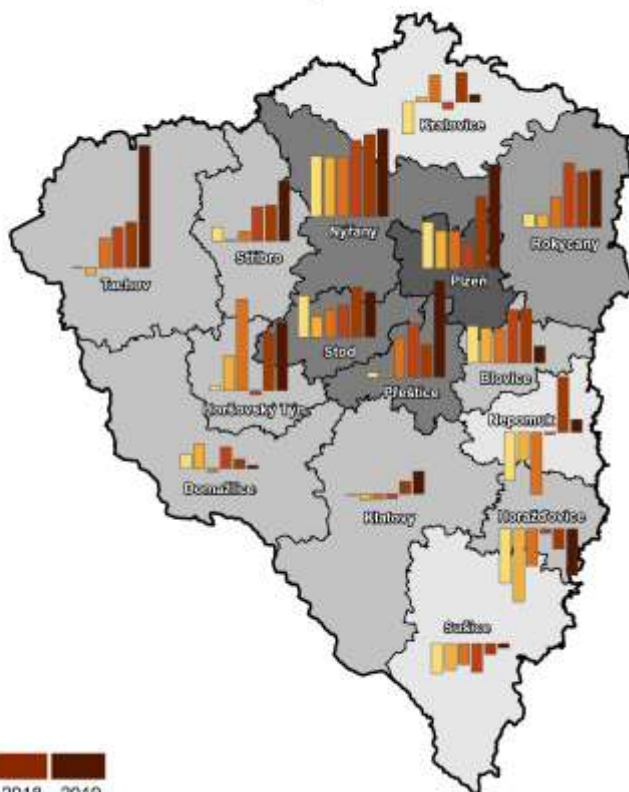
V důsledku integračních a desintegračních procesů měl vývoj sídelní struktury proměnlivý charakter

Vývoj **sídelní struktury** Plzeňského kraje měl v uplynulých letech značně proměnlivý charakter provázený integračními (slučování malých obcí) a desintegračními procesy (zánik a rušení některých částí obce). Z pohledu dlouhodobého vývoje dochází k redukci počtu obcí, v roce 1930 jich bylo na území kraje dokonce 1 201. Po poválečné stabilizaci v roce 1961 se počet snížil na 773 obcí a po roce 1970 se v důsledku integrace postupně zredukoval až na 307 obcí (v roce 1980). Nejméně obcí měl Plzeňský kraj v roce 1990, a to pouhých 258. Návrat k demokratickým principům rozhodování vnesl v 90. letech změny i do samosprávy měst a obcí. V důsledku zvyšování pravomoci a odpovědnosti měst a obcí se některé menší obce znovu osamostatnily a k 1. 1. 1991 měl Plzeňský kraj již 445 obcí. Proces vzniku dalších samostatných obcí pokračoval až do roku 1994, kdy dosáhl počtu 507. Od roku 2003 se počet obcí stabilizoval na čísle 501.

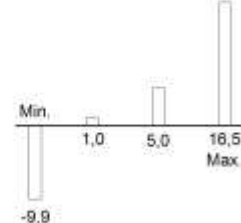
Pohyb obyvatel ve správních obvodech obcí s rozšířenou působností Plzeňského kraje v letech 2014 až 2019

Hustota zalidnění (počet obyvatel na km²) k 31. 12. 2019

- Méně než 40
- 40–59
- 60–79
- 80–99
- 100 a více



Přírůstek/úbytek obyvatel na 1 000 obyvatel středního stavu



Zdroj: ČSÚ

Počet obcí se stabilizoval na 501, z toho je 57 měst a 12 městysů

I v roce 2019 bylo v Plzeňském kraji 501 **obcí** (tj. 64,8 % stavu v roce 1961), 1 538 částí obcí, 57 obcí se statutem města a 12 městysů. Počet obcí se statutem města vzrostl od roku 2000 o téměř čtvrtinu. Území kraje je rozděleno do sedmi územních celků (okresů), z nichž největší plochu zaujímá okres Klatovy (25,4 %), následuje okres Tachov (18,0 %), Plzeň-sever (16,8 %) a Domažlice (14,7 %). Z hlediska **hustoty osídlení** jsou nejdříve osídleny okresy Tachov (jen 39,4 obyvatel na km²), Klatovy a Domažlice, tedy pohraniční okresy s velmi nízkou obydleností (Šumava, Český les). Na druhé straně poměrně hustě zalidněné jsou okresy sousedící s okresem Plzeň-město, tj. Rokycany (75,2 obyvatel na km²), Plzeň-jih a Plzeň-sever. V okrese Plzeň-město, zahrnujícím převážně město Plzeň a jeho periferie, žila trvale k 31. 12. 2019 téměř třetina (32,9 %) veškerého obyvatelstva Plzeňského kraje, přestože tento okres zaujímá nejmenší rozlohu v rámci kraje (jen 3,4 %).

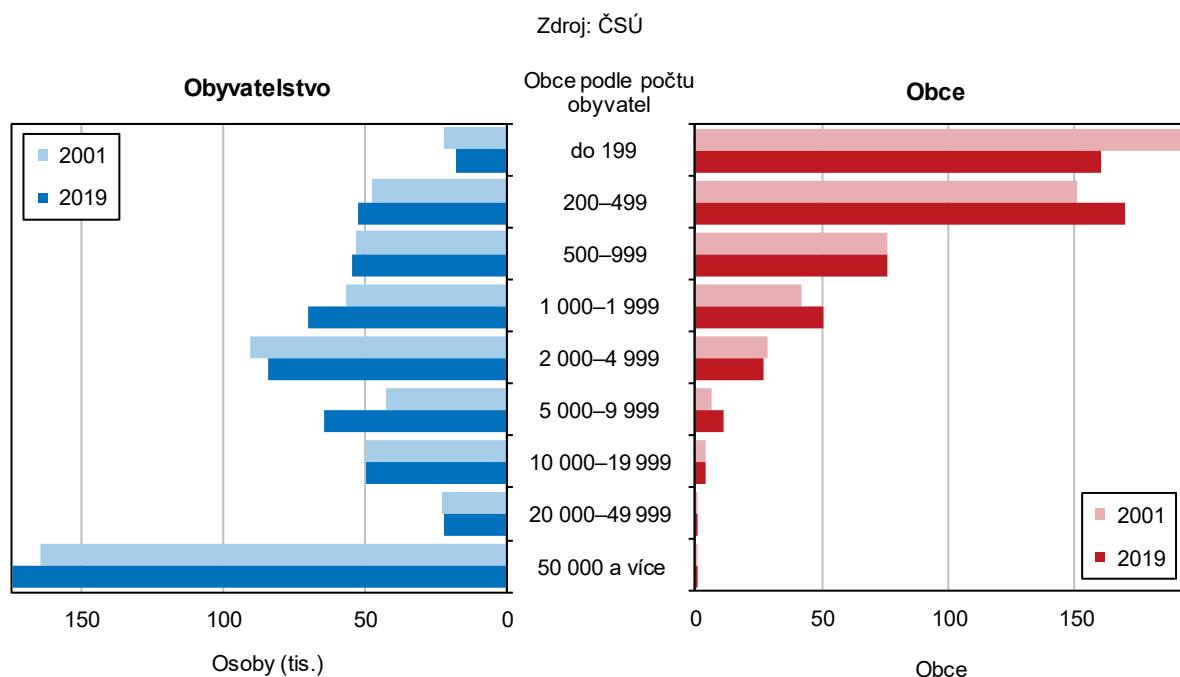
Kraj má v rámci ČR třetí největší rozlohu, ale je i třetím nejdříve zalidněným regionem

Svou **rozlohou** 7 649 km² je Plzeňský region třetím největším krajem v České republice po Středočeském a Jihočeském kraji, avšak počtem obyvatel se řadí na osmé místo v ČR. Hustota obyvatel v kraji představuje 77,1 obyvatel na km², jsme tedy třetím nejdříve zalidněným regionem v rámci ČR (hustota v ČR činí 135,6 obyvatel na km², druhou nejnižší hustotu dosahuje Kraj Vysočina (75,0) a nejnižší hustotu (64,0) má sousední Jihočeský kraj). Nejnižší hustoty v rámci našeho regionu dosahují okresy Tachov (39,4 obyvatel na km²) a Klatovy (44,4 obyvatel na km²), nejvyšší hustotu populace má okres Plzeň-město.

Zrušením vojenského újezdu Brdy došlo k nárůstu katastrální výměry některých obcí z SO ORP Blovice a Rokycany

Na základě zákona č.15/2015 Sb., o hranicích vojenských újezdů ve znění pozdějších předpisů, byl k 1. 1. 2016 zrušen vojenský újezd Brdy a jeho části katastrálního území připojeny k následujícím obcím (část první, § 1, odst. 2): z ORP Blovice Borovno, Spálené Poříčí, Míšov a z ORP Rokycany Dobřív, Mirošov, Strašice, Skořice, Štítov, Trokavec a Těně. Katastrální výměra těchto obcí byla připojením území zrušeného vojenského újezdu navýšena nejvíce u obcí Strašice (o 2,7 tis. ha), Skořice (o 2,0 tis. ha), Těně (o 1,6 tis. ha) a Dobřív (o 1,5 tis. ha). Naopak nejméně se dotklo toto připojení části území vojenského újezdu Brdy obce Trokavec, kde se výměra zvýšila jen o 16,9 ha.

Graf 1.1 Sídlní struktura Plzeňského kraje v letech 2001 a 2019 (stav k 31. 12.)



Podíl městského obyvatelstva činil v roce 2019 více jak dvě třetiny obyvatelstva celkem

Z hlediska struktury osídlení měst a venkovských obcí připadá v roce 2019 na městské obyvatelstvo 66,9 % obyvatel z celkového počtu a na obyvatele venkovských sídel pouhých 33,1 %. Plzeňský kraj má celkem 57 obcí se statutem **města** (tj. 11,4 % z celkového počtu obcí v kraji), z toho 40 měst má méně obyvatel než 5 000. Významnou skupinu tvoří čtyři města s počtem obyvatel od 10 do 20 tisíc (Sušice, Domažlice, Tachov a Rokycany), město Klatovy s 22 257 obyvateli je jediným městem v kraji s počtem obyvatel nad 20 tisíc. Krajské město Plzeň patří do skupiny měst, ve kterých bydlí více než 100 000 obyvatel, k 31. 12. 2019 zde žilo 174 842 obyvatel.

Vývoj počtu obyvatel

Počet obyvatel kraje vzrostl vlivem stěhování

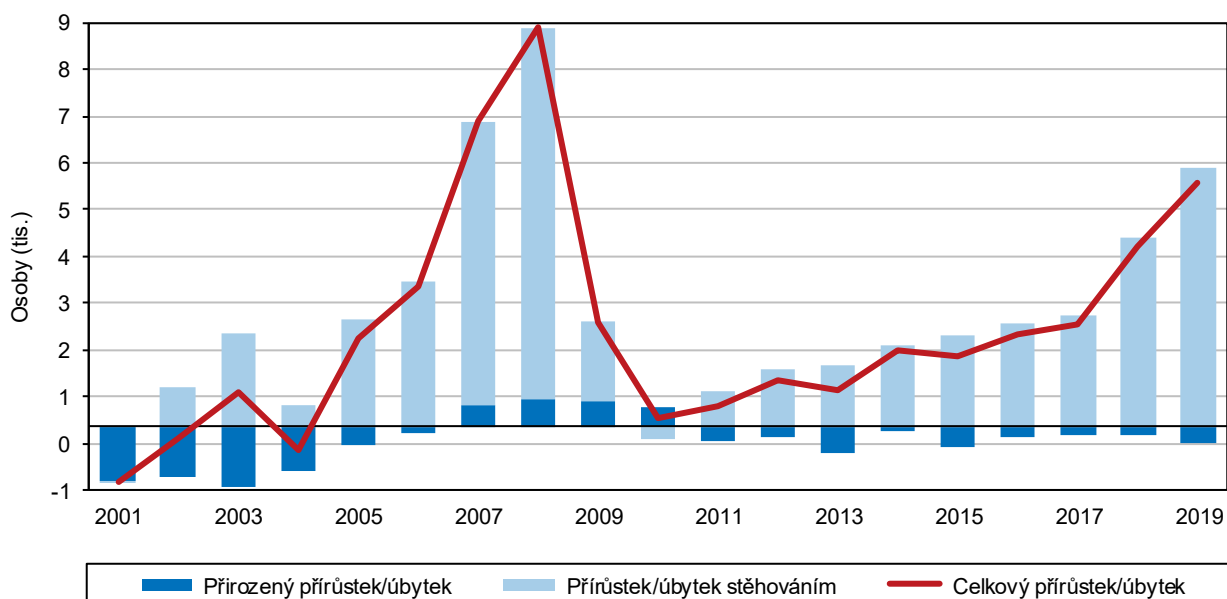
I když je Plzeňský kraj svojí rozlohou třetím největším krajem v ČR, z hlediska počtu obyvatel (589,9 tis.) se řadí na osmé místo a s hustotou 77,1 obyvatel na 1 km² je dokonce třetí od konce mezi kraji. K 31. 12. 2019 žilo v Plzeňském kraji 589 899 obyvatel, z toho 50,3 % tvořily ženy. Meziročně se počet obyvatel zvýšil o 5 227 osob, tj. o necelých devět desetin procenta. Meziroční nárůst byl způsoben zejména vlivem přírůstku stěhování. Od roku 2010 se stále zvyšuje **celkový přírůstek** zejména vlivem vyššího migračního přírůstku. Na celkovém přírůstku se nejvíce podílely okresy Plzeň-město (2 681 osob), Tachov (749 osob) a Plzeň-sever (701 obyvatel). K nárůstu došlo dokonce i v okrese Klatovy (o 69 osob), kde většinou obyvatelé meziročně ubývali.

Počet obyvatel se v kraji meziročně zvýšil

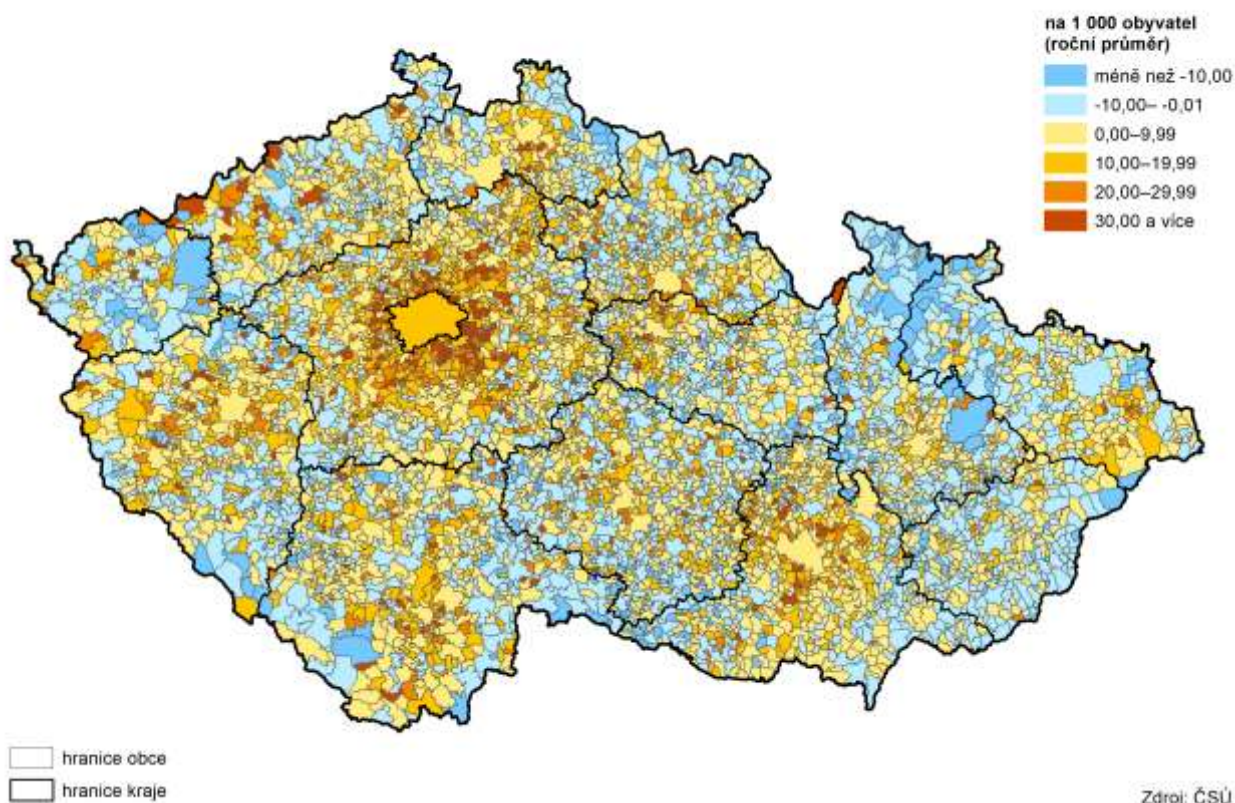
Plzeňský kraj byl v rámci ČR jedním z deseti regionů, kde se **počet obyvatel** meziročně zvýšil (o 0,9 %), což byl v porovnání s ostatními kraji třetí nejvyšší relativní růst obyvatel. Nejvyšší nárůst (shodně 1,2 %) zaznamenaly kraje Hl. město Praha a Středočeský, a to zejména vlivem stěhování. Naopak nejvyšší pokles vykázal Moravskoslezský kraj (-0,2 %). V rámci kraje došlo k nejvyššímu nárůstu obyvatel v okresech Plzeň-město a Tachov (shodně o 1,4 %), Plzeň-sever (o 0,9 %) a Rokycany (o 0,8 %), nejméně narostl jejich počet v okrese Klatovy (jen o 0,1 %).

Graf 1.2 Pohyb obyvatel v Plzeňském kraji

Zdroj: ČSÚ



Celkový přírůstek/úbytek počtu obyvatel v obcích v letech 2014 až 2019



V kraji opět převažoval počet zemřelých nad živě narozenými

Přirozený přírůstek/úbytek¹ dosáhl v roce 2019 absolutní hodnoty -329 osob, což značí převahu zemřelých nad živě narozenými. Ve srovnání s předchozím rokem (-194 osob) se hodnota přirozeného úbytku zvýšila. V přepočtu na 1 000 obyvatel dosahuje přirozený úbytek hodnoty -0,6 ‰ a řadí Plzeňský kraj na sedmé nejnižší místo v ČR. Narození převažovali nad zemřelými pouze v okresech Plzeň-město a Tachov, kde dosahoval přirozený přírůstek kladných hodnot. Nejvýraznější přirozený úbytek byl v okrese Klatovy, kde zemřelo o 195 osob více, než se narodilo.

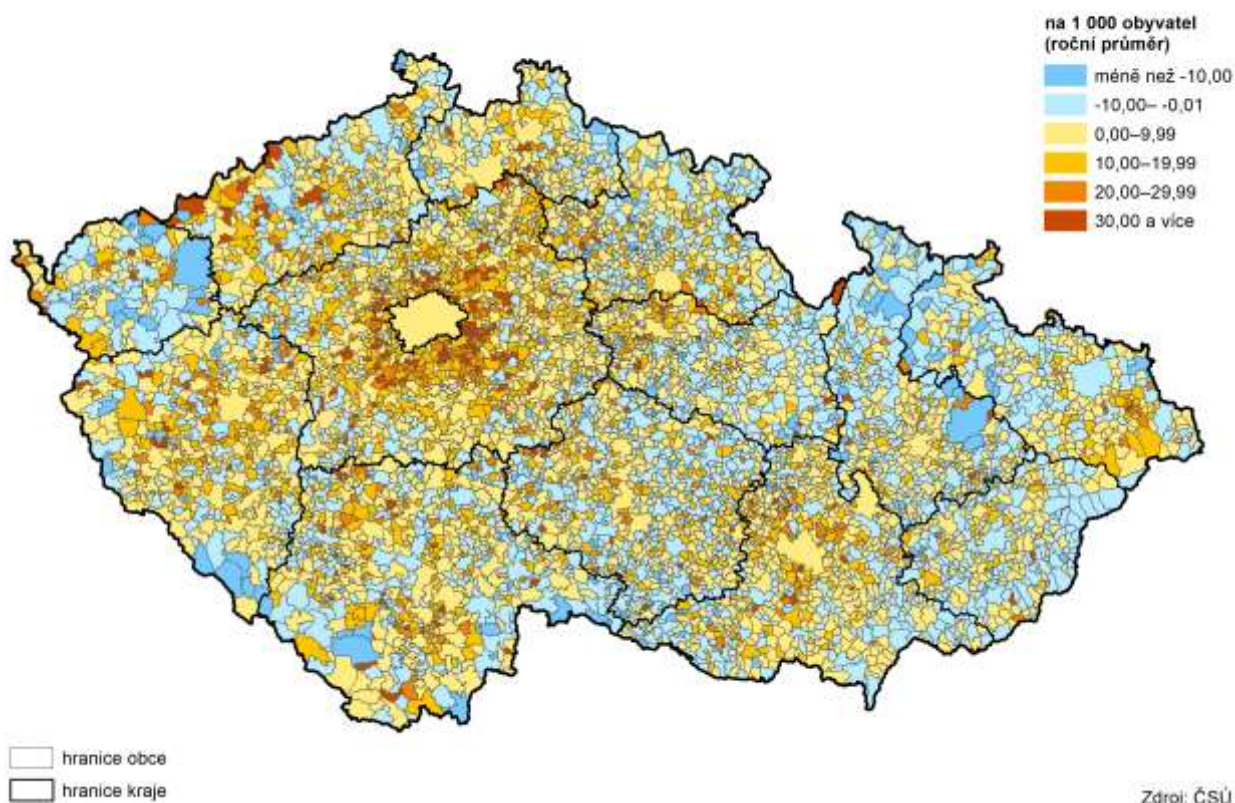
Migrační přírůstek od roku 2011 stále roste

V časové řadě od roku 2011 nabývá **migrační přírůstek²** kladných hodnot, proti počátku sledovaného období více než sedmkrát vyšších. V meziročním srovnání vzrostla hodnota migračního přírůstku o 37,2 %, a to zejména vlivem zahraniční migrace. Do Plzeňského kraje se během roku 2019 přistěhovalo 9 496 osob, z toho 5 480 z ciziny, tj. 57,7 % z přistěhovalých celkem. Z celkového počtu přistěhovalých v kraji bylo 56,5 % mužů. Z regionu se naopak vystěhovalo celkem 3 940 osob (muži tvořili 51,0 %), z toho 863 (tj. 21,9 %) do ciziny. Přistěhovalých i vystěhovalých v regionu bylo nejvíce ve věkové skupině 25–29 let (více než 16 %). Vnitřním stěhování přibýlo v Plzeňském kraji 939 osob a zahraniční migrací dokonce 4 617 osob, přírůstek stěhování tedy činil 5 556, což je poměrně velký rozdíl oproti předchozímu roku, kdy činil 4 050.

¹ Rozdíl mezi počtem živě narozených dětí a celkovým počtem zemřelých osob za stejné období a území

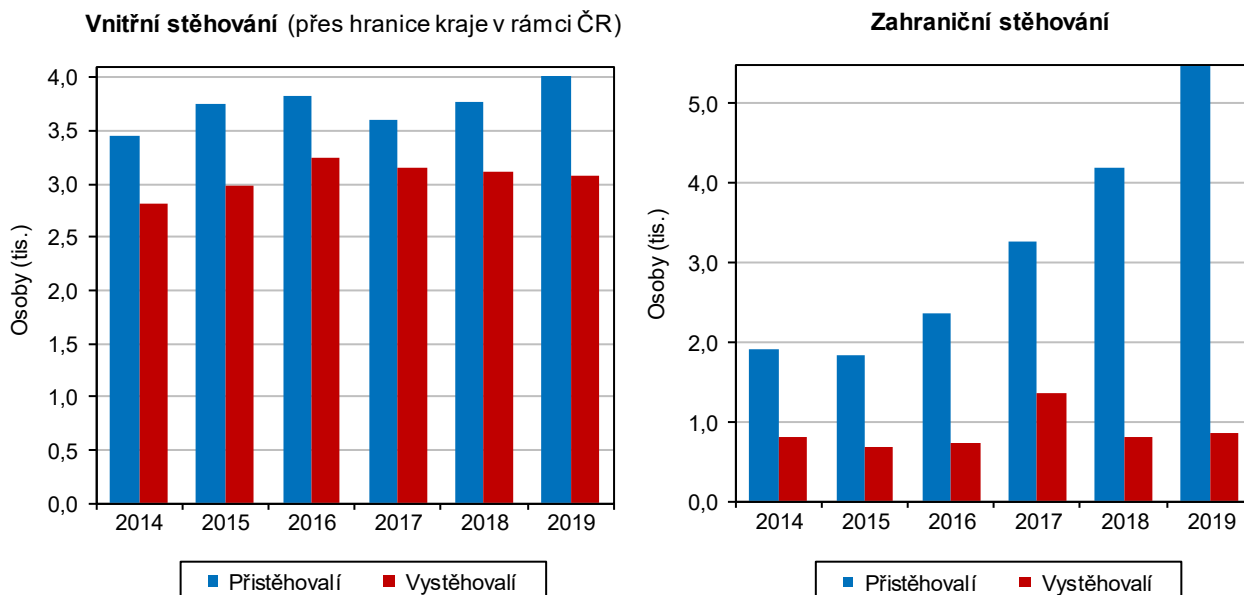
² Rozdíl počtu přistěhovalých a vystěhovalých osob za stejné období a území

Přírůstek/úbytek počtu obyvatel stěhováním v obcích v letech 2014 až 2019



Graf 1.3 Migrace v Plzeňském kraji

Zdroj: ČSÚ



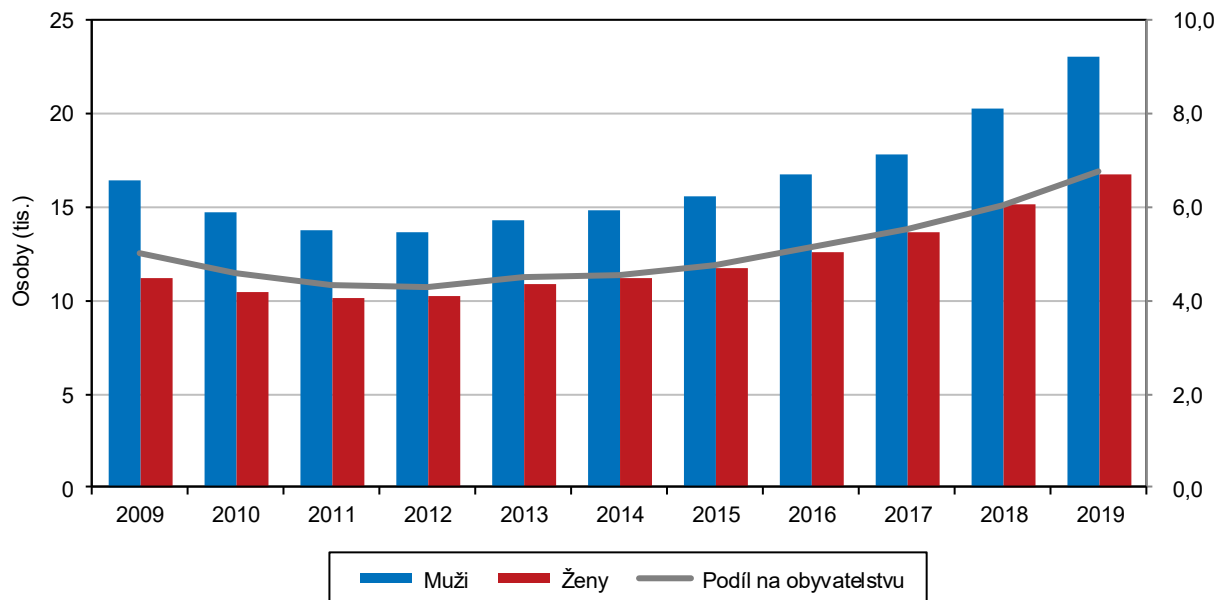
Více než jednu čtvrtinu cizinců v Plzeňském kraji tvoří Ukrajinci

Na území Plzeňského kraje v roce 2019 žilo 39 779 **cizinců** (bez azylantů), tj. 6,7 % z celkového počtu obyvatel v regionu. Z celkového počtu cizinců na území ČR představuje skupina cizinců žijící v Plzeňském kraji 6,7 % (čtvrtý nejvyšší podíl v celorepublikovém srovnání). Z hlediska státní příslušnosti nejvyšší zastoupení mají

Ukrajinci (tvořili více než jednu čtvrtinu), dále státní příslušníci Slovenska (21,5 %), Vietnamu (14,6 %), Bulharska (7,1 %) a Rumunska (6,5 %). Počet občanů z Německa postupně klesá, ještě v roce 2016 tvořili 8,0 % všech cizinců v kraji, v roce 2019 je to již jen 5,2 %.

Graf 1.4 Cizinci (bez osob s platným azylem) v Plzeňském kraji (stav k 31. 12.)

Zdroj: ČSÚ



Zhruba polovina cizinců v kraji žije v Plzni-městě

Zhruba polovina cizinců z celkového počtu v kraji žije na území okresu Plzeň-město (50,4 %). V celém kraji došlo ke zvýšení počtu cizinců oproti roku 2018, nejvíce pak v okresech Tachov (o 16,9 %), Plzeň-město (o 14,3 %) a Plzeň-jih (o 12,2 %). V okresech Plzeň-město, Plzeň-jih a Rokycany dominovali v roce 2018 Ukrajinci, na Domažlicku a Tachovsku převažovali cizinci vietnamské národnosti a v okresech Klatovy a Plzeň-sever tvořili nejpočetnější skupinu Slováci. Podíl cizinců na obyvatelstvu kraje má rostoucí trend, region se hodnotou 6,7 % řadí na třetí nejvyšší místo v ČR hned po krajích Hl. město Praha a Karlovarském. Oproti roku 2018 se podíl cizinců na obyvatelstvu kraje zvýšil o 0,7 procentní body.

Demografické události

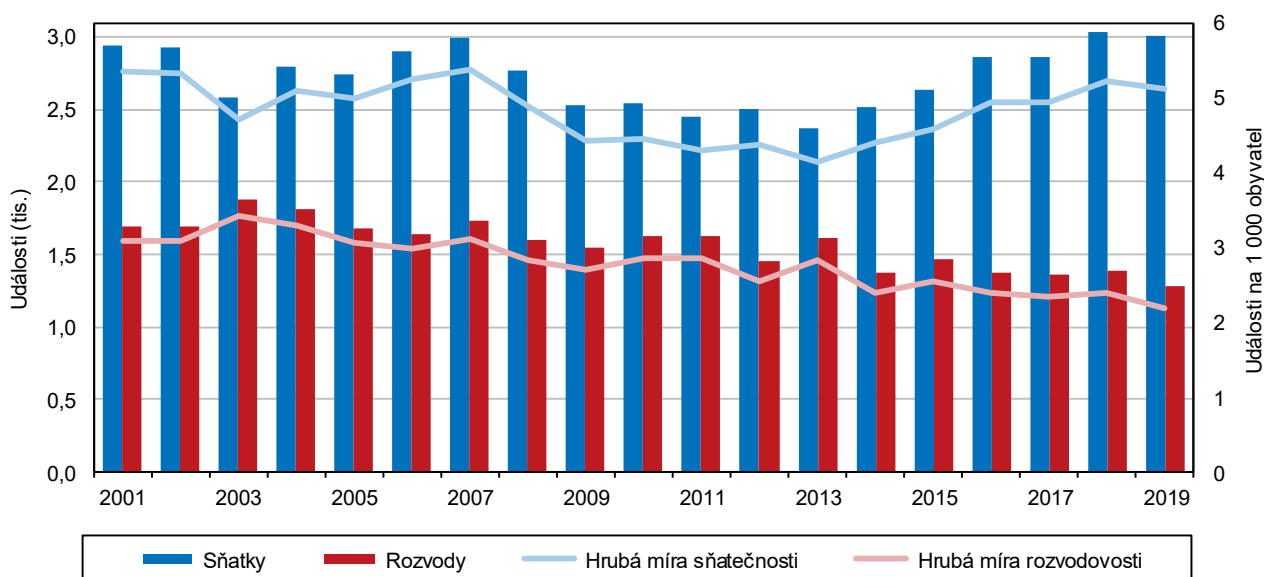
Celkový počet sňatků v kraji mírně poklesl

Mezi základní demografické ukazatele patří též **sňatky**. V roce 2019 bylo v Plzeňském kraji uzavřeno 3 006 sňatků, došlo tak k jejich mírnému poklesu oproti roku 2018 (o 28). K nejvyššímu nárůstu došlo v okrese Plzeň-jih (o 26), naopak k poklesu došlo v Plzni-městě (o 51) a na Domažlicku (o 26). V porovnání s počátkem desetiletí (rok 2010) je počet sňatků v roce 2019 vyšší o 18,1 %. Nejvíce manželství bylo uzavřeno v okresech Plzeň-město (30,2 %), Klatovy (15,4 %) a Plzeň-sever (13,8 %), nejméně pak v okrese Rokycany (8,4 %). Průměrný věk ženicha při vstupu do manželství byl 36,6 let a nevěsty 33,9 let. Při prvním sňatku dosahoval věk ženicha v průměru 32,8 let a nevěsty 30,0 let. Do manželství vstupovali snoubenci převážně svobodní (v 64,9 % případů) a jednalo se o první sňatek (ženichové 76,4 % a nevěsty 73,7 %). Rozvedených byla téměř jedna čtvrtina (22,6 % u ženichů a 25,1 % u nevěst).



Graf 1.5 Sňatky a rozvody v Plzeňském kraji

Zdroj: ČSÚ



V retrospektivním pohledu je rozvodovost značně variabilní

V Plzeňském kraji bylo v roce 2019 **rozvedeno** 1 279 manželství, tj. o 107 méně než v roce 2018. Rozvod bezdětných manželství představoval 41,5 %, s jedním nezletilým dítětem 29,2 % a se dvěma nezletilými dětmi 26,0 %. Ve zhruba 80 % případů se jednalo o rozvod první, a to u obou pohlaví. Průměrný věk při rozvodu v roce 2019 dosáhl 44,3 let u mužů a 41,5 let u žen. Z časové řady za posledních deset let lze zjistit, že se průměrný věk rozvádějících mírně zvyšoval v případě mužů i žen, jen v roce 2018 došlo k lehkému poklesu. Více než 16,5 % mužů i žen se rozvádí podruhé. Nejčastější příčinou rozpadu manželství jsou rozdílné povahové rysy, názory a zájmy (více než 52 %). V meziokresním porovnání bylo nejvíce manželství rozvedeno v Plzni-městě (441) a nejméně na Rokycansku (114).

Index rozvodovosti v Plzeňském kraji je nejnižší od roku 2000

Významným demografickým ukazatelem rozvodovosti je **index rozvodovosti**³. V roce 2019 dosáhl v Plzeňském kraji hodnoty 42,5. Tato hodnota je nejnižší od roku 2000, v meziročním srovnání klesl počet rozvodů na 100 sňatků o 3,1. K poklesu došlo dohromady v devíti krajích a i v republice celkem. V indexu rozvodovosti dosáhl Plzeňský kraj čtvrté nejnižší hodnoty v České republice, nejvyšší hodnota byla zaznamenána v Libereckém kraji (51,6). Ve srovnání s republikovým průměrem je hodnota indexu rozvodovosti v regionu nižší o 1,4.

Počet živě narozených dětí mírně klesl

Jedním z hlavních ukazatelů ovlivňujících přirozenou měnu obyvatelstva je počet **živě narozených** dětí za dané období a ve sledované oblasti. V průběhu roku 2019 se v kraji živě narodilo 6 027 dětí, což představuje ve srovnání s předcházejícím rokem snížení o 55 osob. Z genderového pohledu bylo téměř stejné zastoupení chlapců (51,7 %) i dívek (48,3 %) a tato tendence se projevila i po celé desetiletí. Variabilitu vývojového trendu nejlépe dokazuje relativní ukazatel **porodnosti**⁴, který dosáhl v roce 2019 hodnoty 10,7 ‰. Průměrný věk matky při narození dítěte byl v tomto roce 30,6 let. V průběhu uplynulého desetiletí docházelo k posunu ve věkových kategoriích žen-matek. Ve věkové kategorii 25–29 let počet rodiček od roku 2010 nejprve klesal, pak ale zase vzrostl. Ve věkové skupině 35–39 let byl

³ Počet rozvodů připadajících na 100 sňatků

⁴ Živě narozené děti na 1 000 obyvatel středního stavu

podíl rodiček nejvyšší a jejich počet kolísal. V roce 2019 v této věkové skupině porodily ženy 34,3 % dětí z celkového počtu živě narozených.

Počet dvojčat klesá

Z živě narozených dětí v regionu bylo 46,7 % prvorozených, 39,8 % jako druhorozených a 13,5 % bylo v pořadí třetí a další. Průměrný věk matky při narození prvního dítěte se zvýšil od roku 2009 o 1,4 roku na 28,9 let. V retrospektivním pohledu klesá i počet dvojčat, od roku 2009 se snížil o 77 porodů, tj. o 55,4 %. Z celkového počtu živě narozených se v roce 2019 narodilo 43,7 % dětí matkám svobodným, 51,7 % dětí ženám vdaným a jen 4,5 % dětí ženám rozvedeným.

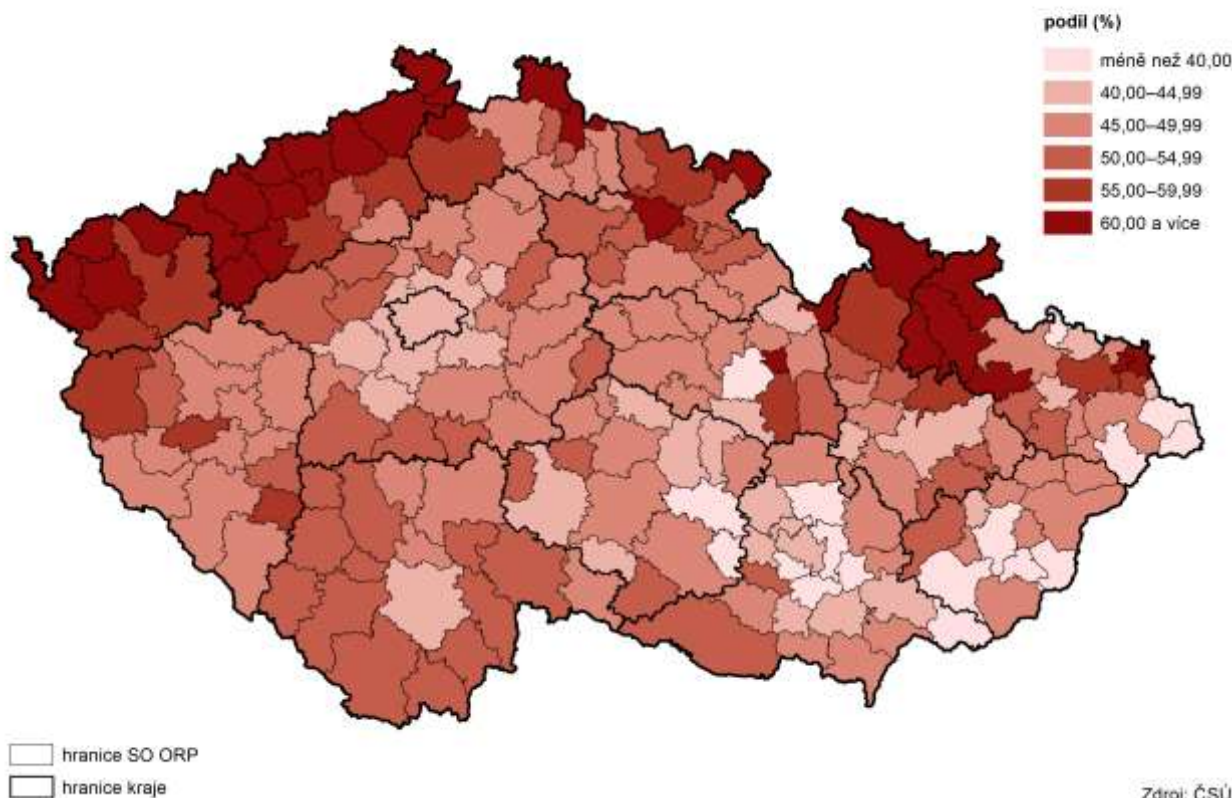
Hodnota úhrnné plodnosti mírně vzrostla

Úhrnná plodnost⁵ prošla za posledních deset let proměnlivým vývojem, ale dochází k jejímu ustálení. V roce 2019 dosáhla v Plzeňském kraji hodnoty 1,702, což znamená proti předcházejícímu roku jen mírné zvýšení o 0,3 %. Proti počátku hodnoceného desetiletí (rok 2010) vzrostla hodnota úhrnné plodnosti o 14,3 %.

Podíl živě narozených dětí mimo manželství na celkovém počtu živě narozených mírně klesl

V Plzeňském kraji se narodilo v roce 2019 v manželství 3 113 dětí, tj. 51,7 % z živě narozených dětí celkem. **Mimo manželství** se narodilo 2 914 dětí, tj. 48,3 %. V meziročním srovnání počet živě narozených dětí mimo manželství poklesl o 3,2 %. Podíl dětí narozených mimo manželství na živě narozených celkem rostl v retrospektivním pohledu až do roku 2018. V roce 2009 činila hodnota tohoto podílu pouze 40,9 %, v roce 2018 již 51,6 %, po dlouhé době v roce 2019 mírně klesl. V dosaženém podílu živě narozených mimo manželství se pohybuje Plzeňský kraj o 0,2 procentního bodu nad republikovým průměrem (48,2 %) a řadí se tak na osmé místo v mezikrajském porovnání. Nejvyšší hodnoty dosáhl Ústecký kraj (63,5 %) a nejnižší Hl. město Praha (jen 40,3 %).

Živě narození mimo manželství ve správních obvodech obcí s rozšířenou působností v roce 2019

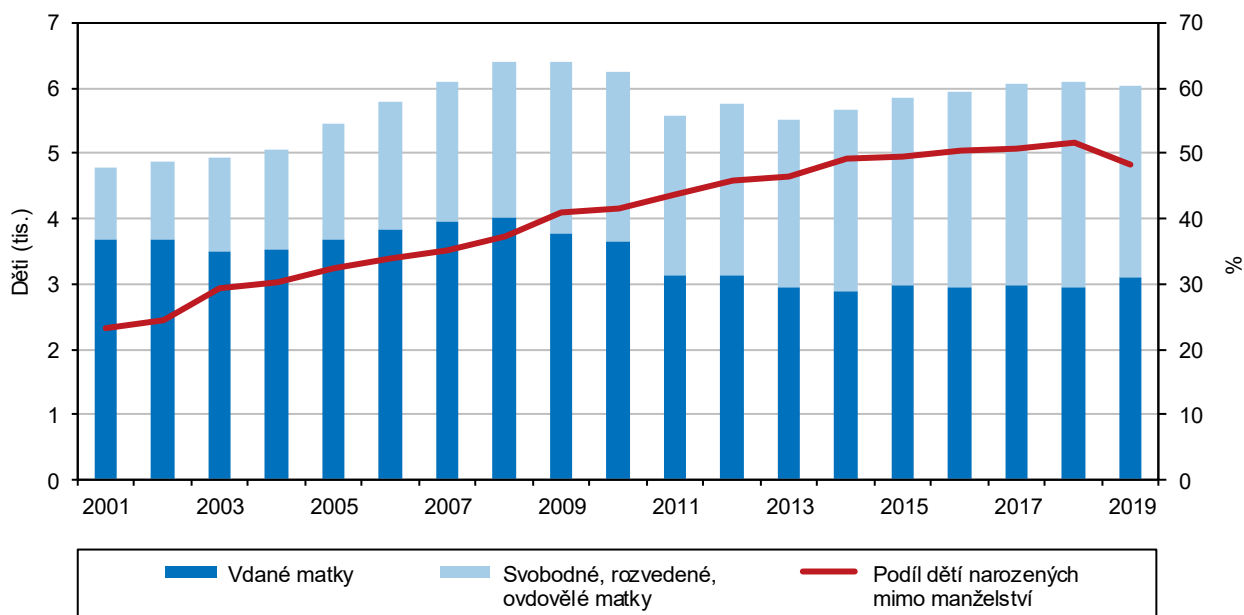


⁵ Počet živě narozených dětí v přepočtu na jednu ženu v reprodukčním věku 15–49 let



Graf 1.6 Živě narozené děti podle rodinného stavu matky a podíl dětí narozených mimo manželství v Plzeňském kraji

Zdroj: ČSÚ



Potratovost v desetileté časové řadě klesá s mírnými výkyvy

V roce 2019 bylo v Plzeňském kraji provedeno 1 714 **potratů**, což v meziročním srovnání znamená nárůst o 51 potratů, tj. o 3,1 %. Počet potratů v desetileté časové řadě spíše klesá s mírnými výkyvy. Počet umělých přerušování těhotenství se za období uplynulých deseti let snížil až na 808 (proti roku 2018 o 51) a tvořil 47,1 % ze všech potratů. Nejčastěji docházelo k potratům ve věkové kategorii 25–39 let (69,7 % z celkového počtu potratů) a nejvíce u svobodných. U necelé pětiny žen docházelo k umělému přerušování těhotenství ze zdravotních důvodů (17,3 %). Z celkového počtu potratů připadalo v roce 2019 na potraty samovolné 51,1 %, meziročně se jejich počet zvýšil o 111 potratů. Pokles s mírnými výkyvy během desetileté časové řady zaznamenal i **index potratovosti**⁶. Zatímco v roce 2010 dosahoval hodnoty 38,8 potratů na 100 narozených, v roce 2019 již jen 28,5 (tedy o 10,4 potratů na 100 narozených méně). Ve srovnání s předchozím rokem index potratovosti vzrostl o 1,1 potratů na 100 narozených.

Počet zemřelých meziročně mírně vzrostl

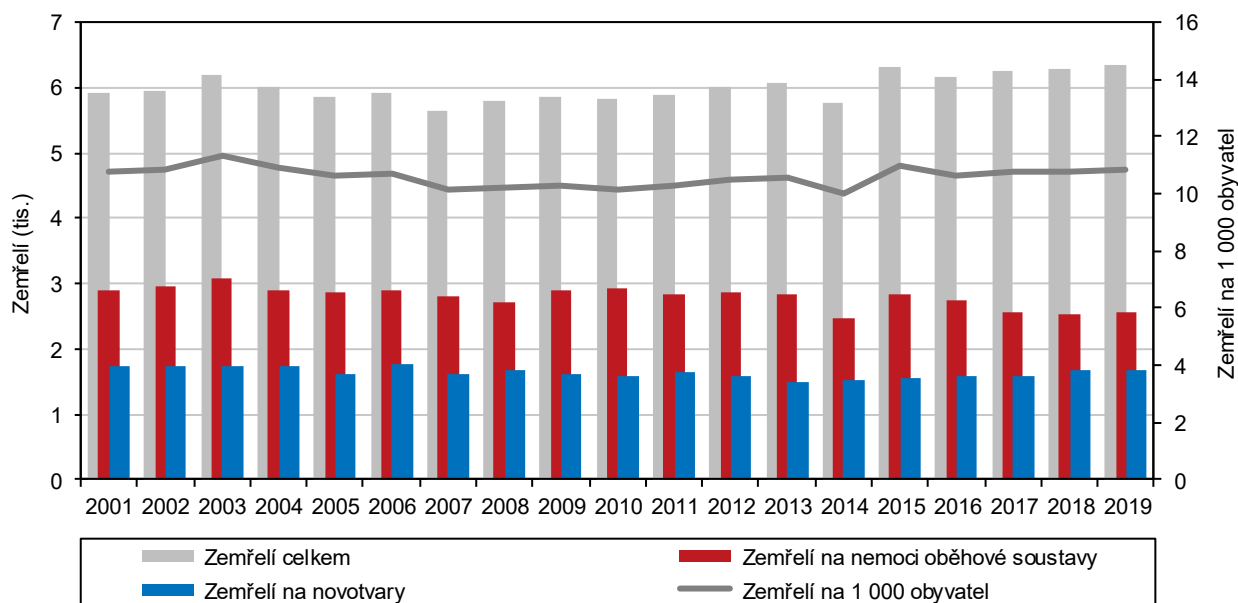
Úmrtnost⁷ je vedle porodnosti další ze základních složek demografického vývoje. V Plzeňském kraji v roce 2019 zemřelo 6 356 osob. V porovnání s předchozím rokem to bylo o 80 osob více, tj. o 1,3 %. Z genderového pohledu tvoří úmrtí mužů i žen zhruba stejný podíl, tj. asi jednu polovinu. Rozdílný je však vývoj ve věkových skupinách. Ženy se v porovnání s muži dožívají vyššího věku, a proto jich umírá více ve vyšší seniorské kategorii (65 a více let), za rok 2019 to bylo 89,9 %. Mužů v této kategorii zemřelo o 10,6 procentních bodů méně (79,3 %). Rozdíl mezi muži a ženami lze zaznamenat i v kategorii produktivního věku (15–64 let), kde podíl zemřelých žen dosahuje pouze 10,0 %, podíl mužů je naopak vyšší (20,3 %). Hlavním důvodem úmrtí mužů zejména mladších ročníků je poměrně rizikovější způsob života. Muži v porovnání s ženami dosahují většího počtu tragických úmrtí, vykonávají častěji fyzicky náročnější práci. Ženy v porovnání s muži mají v důsledku péče o potomstvo odolnější organismus a na rozdíl od mužů bývají pečlivější v preventivních lékařských prohlídkách.

⁶ Počet potratů celkem na 100 narozených dětí

⁷ Počet zemřelých na 1 000 obyvatel středního stavu

Graf 1.7 Zemřelí v Plzeňském kraji

Zdroj: ČSÚ



Nejčastějšími příčinami úmrtí jsou nemoci oběhové soustavy a zhoubné novotvary

Nejčastějšími příčinami úmrtí v kraji jsou nemoci oběhové soustavy (ischemické choroby srdeční, cévní nemoci mozku, infarkt myokardu apod.) a zhoubné novotvary. Z celkového počtu zemřelých v regionu činily nemoci oběhové soustavy 40,1 % a novotvary 26,4 %. Ačkoli celkový počet zemřelých byl mírně vyšší u mužů (51,9 % ze všech zemřelých) a jejich počet převažoval i u zemřelých na novotvary (o 4,6 procentního bodu), ženy mírně převažovaly v počtu zemřelých na nemoci oběhové soustavy (o 3,1 procentních bodů).

Hlavními příčinami úmrtí v okresech jsou nemoci oběhové soustavy

V meziokresním porovnání byl vyšší počet zemřelých mužů ze zemřelých celkem v pěti okresech ze sedmi, více žen bylo jen na Domažlicku (50,7 %) a Plzni-městě (50,9 %). Nemoci oběhové soustavy byly nejčastější **příčinou úmrtí** ve všech okresech, ale nejvíce převažovaly v okrese Domažlice (45,6 % ze všech zemřelých) a Klatovy (44,2 %). Novotvary pak činily vysoký podíl u zemřelých v okrese Tachov (30,4 %) a Rokycany (28,5 %). V okrese Plzeň-město byl zaznamenán také celkem vysoký počet úmrtí na vnější příčiny (116 případů).

Kojenecká i novorozenecká úmrtnost má proměnlivý vývoj

V souvislosti s dětskou složkou obyvatelstva je nutno též zmínit **kojeneckou** (zemřelí do 1 roku na 1 000 živě narozených) a **novorozeneckou úmrtnost** (zemřelí do 28 dnů na 1 000 živě narozených). Oba ukazatele mají v desetileté časové řadě velmi proměnlivý vývoj se značnými výkyvy. Z meziročního srovnání vyplývá, že kojenecká úmrtnost celkem mírně vzrostla (o 0,5 procentního bodu) na 2,2 ‰ a současně leží o 0,4 bodu pod republikovým průměrem (2,6 ‰). Novorozenecká úmrtnost dosáhla v roce 2019 hodnoty 1,8 ‰, což představuje ve srovnání s rokem 2018 naopak nárůst (o 0,8 procentního bodu). Dosažená hodnota se pohybuje nad hranicí republikového průměru (o 0,3 procentního bodu), který činí 1,6 ‰.

Naděje dožití u obou pohlaví neustále roste

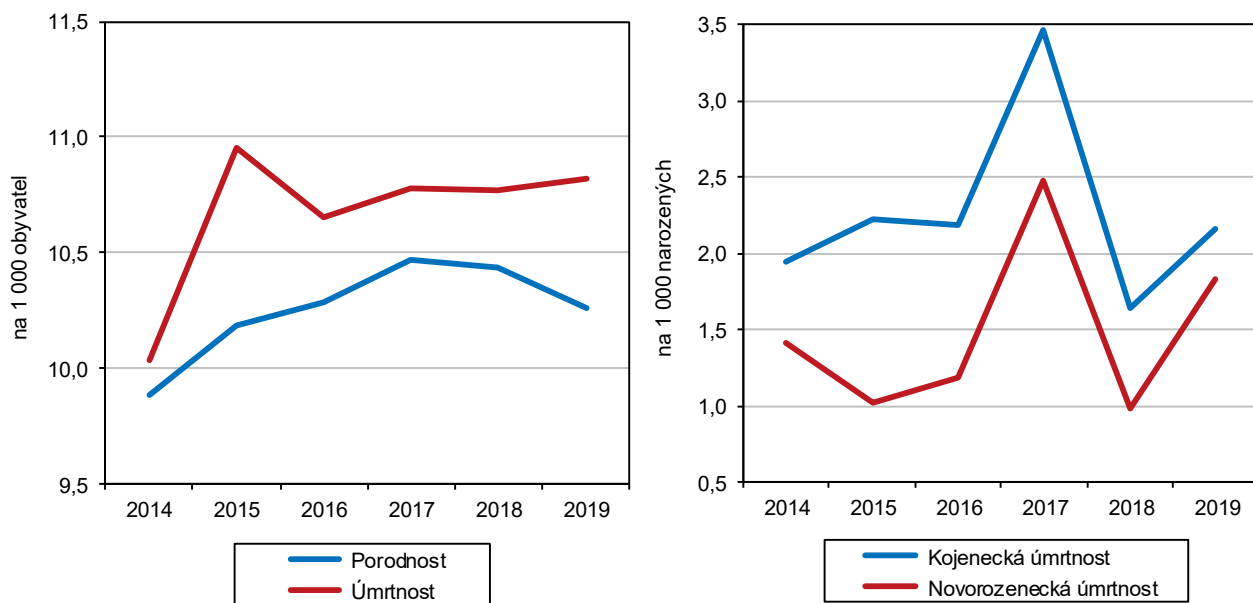
Rostoucí trend v Plzeňském kraji zaznamenává ukazatel **naděje dožití**⁸. Naděje dožití při narození činila v regionu u mužů 76,4 let a u žen 81,9 let. Oproti roku 2009 se v roce 2019 zvýšila naděje dožití při narození u mužů o 1,9 roku a u žen 1,7 roku.

⁸ Počet let, která pravděpodobně ještě prožije osoba právě x-letá za předpokladu, že po celou dobu jejího dalšího života se nezmění řád vymírání zjištěný úmrtnostní tabulkou (střední délka života)



Graf 1.8 Porodnost a úmrtnost, novorozenecká a kojenecká úmrtnost v Plzeňském kraji

Zdroj: ČSÚ



Věková struktura, průměrný věk a index stáří

Věková struktura obyvatel v kraji je ovlivňována i charakterem migrace

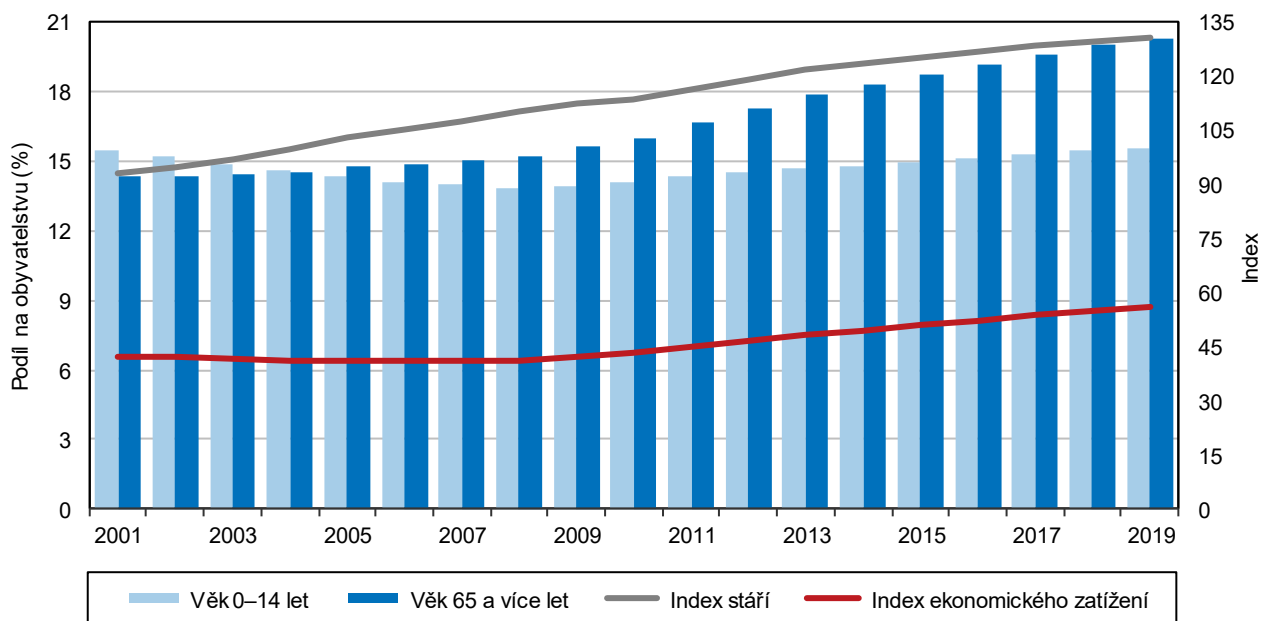
Vedle přirozené měny obyvatelstva ovlivňuje populační vývoj zásadním způsobem **migrace**. V posledních letech byl přirozený úbytek obyvatelstva kompenzován migračním přírůstkem. Migrující osoby, které hledají v regionu nové pracovní příležitosti, ovlivňují především věkové složení ekonomicky produktivního obyvatelstva. V případě migrace celých rodin působí též na věkovou strukturu dětské složky obyvatelstva. Na migračním přírůstku se podílely především osoby ve věku 15–64 let, které tvořily dokonce 88,0 % z celkového migračního přírůstku. Děti ve věku 0–14 let představovaly 10,9 % a senioři ve věku 65 let a více jen 1,1 %. V migračním přírůstku podle pohlaví převažoval podíl mužů nad ženami. Z celkového migračního přírůstku tvořili muži 60,4 % a ženy 39,6 %. Ve vnitrokrajském stěhování činilo stěhování mezi okresy regionu 52,4 % a stěhování mezi obcemi okresu 47,6 %.

Pokles obyvatelstva v produktivním věku se zastavil

Z celkového počtu 589 899 obyvatel v Plzeňském kraji bylo 91 693 dětí ve věku 0–14 let, tj. 15,5 % z celkové populace regionu. Ve srovnání s předchozím rokem došlo v této věkové kategorii ke zvýšení o 1 383 dětí, tj. o 1,5 %. Za posledních deset let se v této **věkové skupině** projevuje rostoucí trend, který je v ještě vyšší míře zaznamenán v kategorii seniorů (65 a více let). K 31. 12. 2019 žilo na území kraje 119 690 seniorů, což znamená v meziročním srovnání o 2,2 % více. Od roku 2008 se naopak projevovat klesající trend ve skupině osob produktivního věku (15–64 let). Teprve v roce 2019 se stav proti předcházejícímu roku v této kategorii mírně zvýšil, a to o 1 306 osob, tj. o 0,3 %.

Graf 1.9 Věková struktura a věkové indexy obyvatel v Plzeňském kraji (stav k 31. 12.)

Zdroj: ČSÚ



Nejvyšší průměrný věk byl v okrese Klatovy

V roce 2019 dosáhl **průměrný věk** obyvatel Plzeňského regionu výše 42,8 let (u mužů 41,6 let, u žen 44,0). V retrospektivním pohledu z hlediska desetileté časové řady se jedná o dlouhodobý rostoucí trend. Dosažený průměrný věk v celé ČR je o 0,3 let nižší než v našem regionu (muži o 0,6 let a ženy 0,1 let). V rámci kraje byl nejvyšší průměrný věk zaznamenán v okresech Klatovy (43,9 let) a Plzeň-město (43,0 let). Naopak nejnižší průměrný věk byl v okrese Tachov (41,8 let).

Základním indikátorem stárnutí populace je index stáří

Základním indikátorem procesu stárnutí populace je **index stáří**⁹. Vývoj tohoto ukazatele potvrzuje proces stárnutí v celé časové řadě uplynulých deseti let. V meziokresním srovnání nejvyšších hodnot dosahovaly okresy Klatovy (148,3), Plzeň-město (134,8) a Rokycany (131,6). Naopak nejnižší hodnotu vykazuje opět okres Tachov (113,3), který poprvé v roce 2014 překročil hranici sta procent. V kraji celkem dosáhl index stáří hodnoty 130,5 výrazně přesahující republikový průměr (124,6), a to o 5,9. Oproti roku 2018 došlo k nárůstu výše indexu o 0,8.

Index ekonomického zatížení meziročně vzrostl

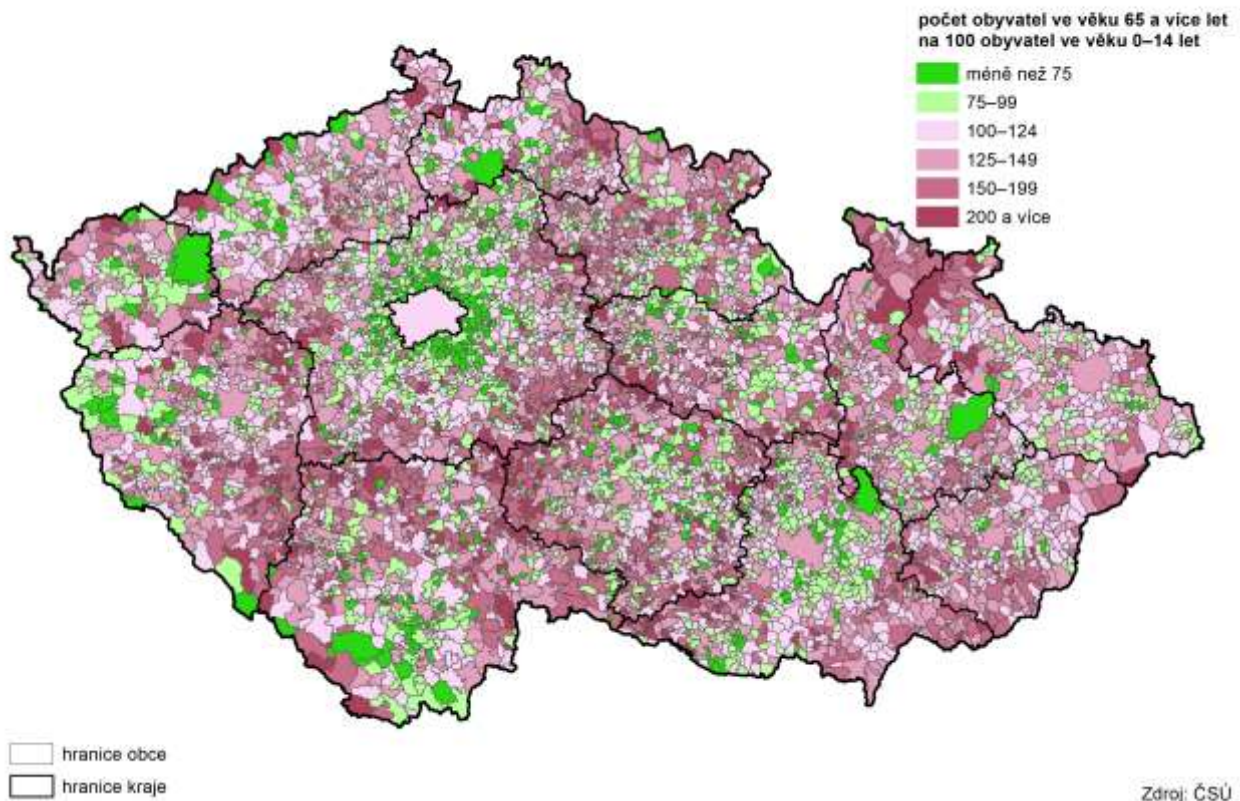
Index ekonomického zatížení¹⁰ dosahoval v roce 2019 v Plzeňském kraji hodnoty 55,8, což představuje v meziročním srovnání jen mírný nárůst. V retrospektivním pohledu má vývoj tohoto ukazatele rostoucí tendenci. V meziokresním srovnání se nejvyšší hodnota indexu ekonomického zatížení vyskytuje u okresů, které mají i vysoký index stáří. Jsou to okresy Klatovy (58,1), Plzeň-město (56,8) a Plzeň-jih (56,5). Relativně nejnižší index ekonomického zatížení má v rámci kraje okres Tachov (50,0). Plzeňský kraj celkem je s hodnotou tohoto indexu mírně pod celorepublikovým průměrem.

⁹ Poměr seniorské složky (65 a více let) na 100 osob dětské složky (0–14 let)

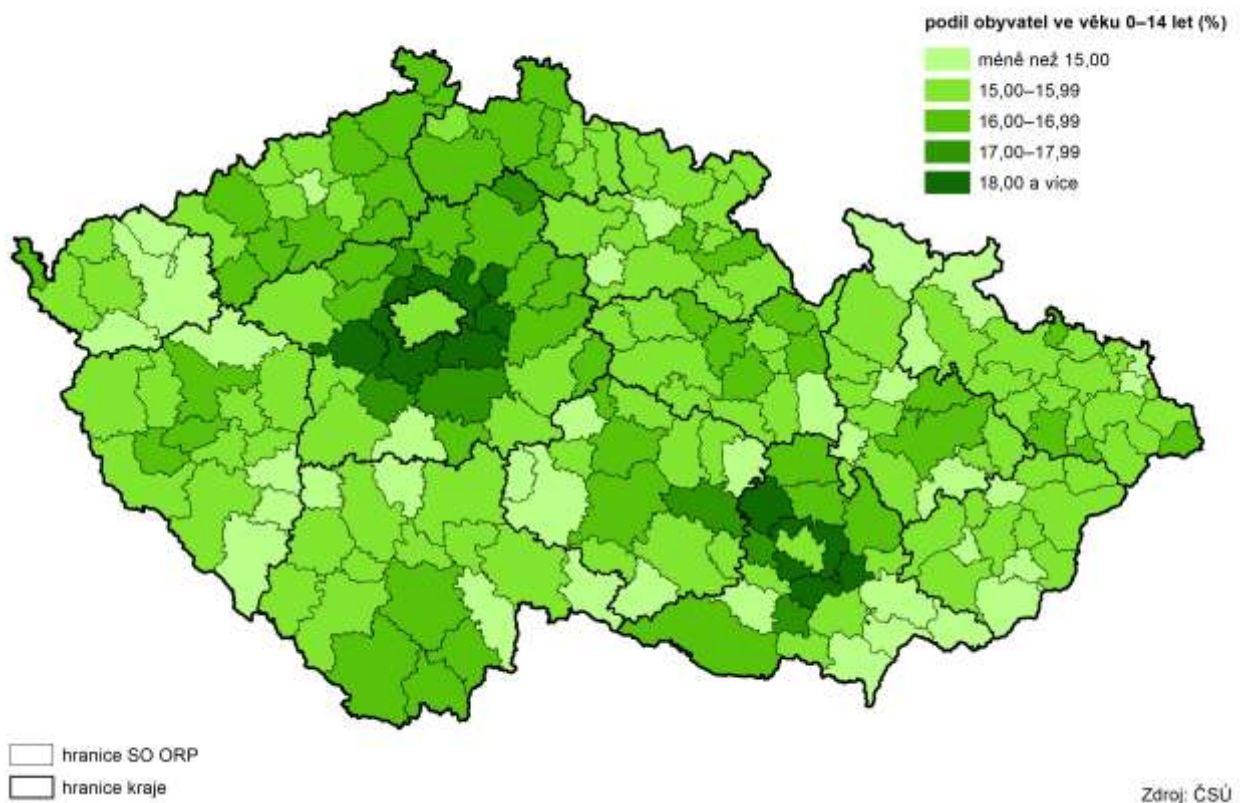
¹⁰ Poměr seniorů a dětské složky populace k ekonomicky aktivní části populace (15–64 let)



Index stáří v obcích k 31. 12. 2019



Děti ve správních obvodech obcí s rozšířenou působností k 31. 12. 2019



Graf 1.10 Věkové složení obyvatel Plzeňského kraje v letech 2009 a 2019

Zdroj: ČSÚ

