

2. Sociální vývoj

Zaměstnanost vč. ekonomické aktivity

Výběrové šetření
pracovních sil.

Ekonomicky aktivní obyvatelstvo, tvořící pracovní sílu², jsou osoby patnáctileté a starší, které splňují požadavky na zařazení mezi zaměstnané a nezaměstnané. Údaje o ekonomické aktivitě populace jsou získávány z výběrového šetření pracovních sil (VŠPS).

Pracovní sílu tvořilo 395 tis.
obyvatel,...

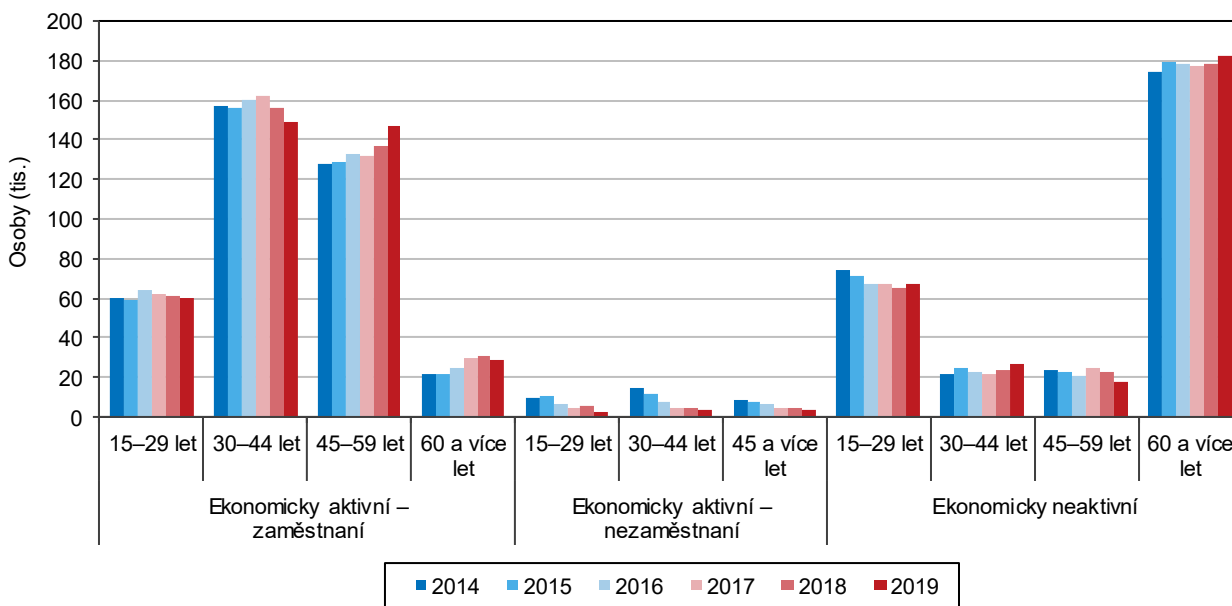
Podle výsledků tohoto šetření vyplývá, že pracovní potenciál Ústeckého kraje byl v roce 2019 tvořen 395 tisíci obyvateli, meziročně se objem pracovní síly snížil o 4,7 tis. osob. Od roku 2001 došlo k poklesu pracovní síly o 21,9 tis. obyvatel.

...její objem klesá...

Na změny ve struktuře pracovní síly podle věku působí nejen demografické vlivy, ale i měnící se míra ekonomické aktivity u nejmladších (prodlužující se příprava na povolání) i nejstarších věkových kategorií (prodlužování věku pro odchod do důchodu). Ještě v roce 2001 se na pracovní síle v kraji podílely osoby do 29 let 27,4 %, přitom do roku 2019 jejich podíl klesl o 11,6 p. b. na 15,8 %, republikový průměr dosáhl 15,2 %. Meziročně poklesl podíl osob do 29 let na pracovní síle o 0,9 p. b., jednalo se o nejvyšší meziroční pokles od roku 2014. Rovněž meziročně poklesl podíl osob ve věku 60 a více let o 0,5 p. b. na hodnotu 7,4 %, tento meziroční pokles byl nejvyšší za posledních 19 let. V porovnání s republikovým průměrem je podíl v kategorii pracovní síly ve věku 60 a více let o 1,3 p. b. nižší v našem kraji.

Graf 2.1 Obyvatelstvo Ústeckého kraje podle ekonomické aktivity a věku

Zdroj: ČSÚ (VŠPS)



...a zvyšuje se podíl osob
ve vyšším věku.

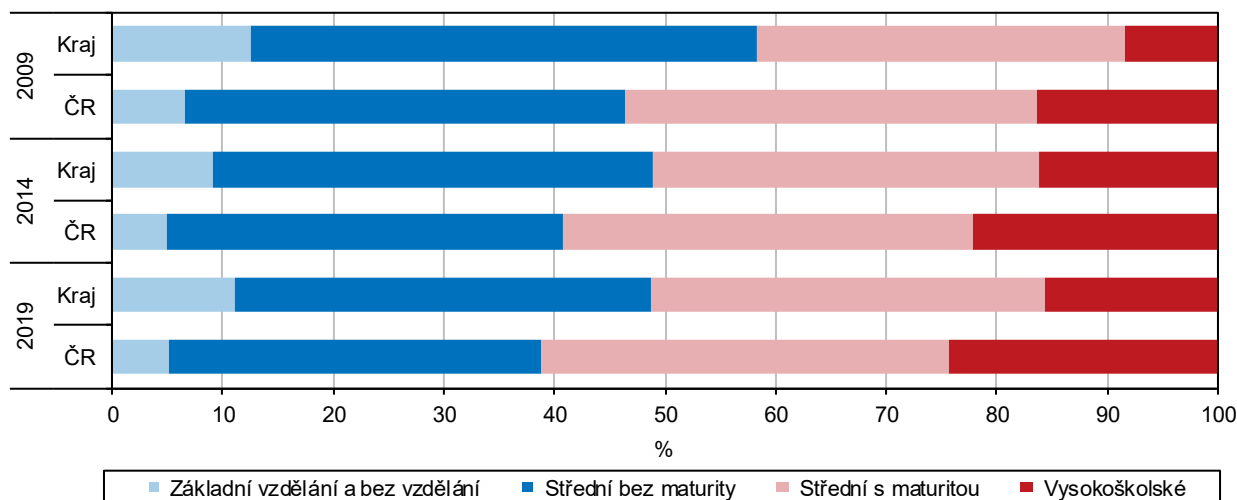
Největší podíly na pracovní síle měly osoby ve věkových kategoriích 30–44 let a 45–59 let, v roce 2019 tvořily 38,8 resp. 38 % celkového objemu pracovní síly. Podíl osob ve věku 30–44 let v období 2003–2013 rostl, v posledních šesti letech však převážně klesal, přičemž meziroční pokles o 1,5 p. b. v roce 2019 byl nejvyšší od roku 2001 – podíl osob v této kategorii byl v roce 2019 o 3,0 p. b. vyšší než v roce 2001. Rovněž meziroční nárůst podílu osob v kategorii 45–59 let ve výši 2,9 p. b.

² Pracovní sílu tvoří osoby ekonomicky aktivní, a to jak zaměstnaní, tak nezaměstnaní. Zaměstnaní se dále člení podle postavení v zaměstnání na zaměstnance, zaměstnavatele a pracující na vlastní účet.

v roce 2019 byl nejvyšší za posledních devatenáct let a při porovnání s rokem 2001 se podíl těchto osob na pracovní síle zvýšil o 3,1 p. b.

Graf 2.2 Pracovní síla (zaměstnaní a nezaměstnaní) podle vzdělání v Ústeckém kraji a ČR

Zdroj: ČSÚ (VŠPS)



Převažují osoby se středním vzděláním.

Z pohledu vzdělání tvořily v roce 2019 největší podíl osoby se středním vzděláním bez maturity a se středním vzděláním s maturitou, a to 37,5 resp. 35,7 %. Podíl ve výši 15,6 % patřil vysokoškolsky vzdělané pracovní síle a 11,2 % tvořily osoby se základním vzděláním a bez vzdělání.

Úroveň vzdělanosti pracovní síly roste, stále však zaostává za průměrem ČR.

Meziročně došlo k poklesu podílu v obou kategoriích středního vzdělání, a to o 0,1 p. b. u středního vzdělání bez maturity a o 1,9 p. b. u vzdělání s maturitou. Naopak podíl pracovní síly se základním vzděláním meziročně vzrostl o 0,8 p. b., podíl vysokoškolsky vzdělaných osob vzrostl o 1,3 p. b. V porovnání s rokem 2002 nejvíce poklesl podíl osob se středním vzděláním bez maturity, a to o 9,9 p. b., zmenšil se také podíl osob se základním vzděláním o 1,2 p. b. Naproti tomu podíl vysokoškolsky vzdělaných osob vzrostl o 7,9 p. b. a podíl středoškolsky vzdělaných s maturitou vzrostl o 3,4 p. b.

Podíl vysokoškolsky vzdělané pracovní síly je v kraji dlouhodobě nižší, než je průměr ČR. V roce 2019 tento rozdíl činil 8,7 p. b. Naopak vyšší než průměr ČR je v Ústeckém kraji podíl pracovní síly se základním vzděláním, v roce 2019 činil rozdíl 6,1 p. b.

Roste podíl zaměstnaných v národním hospodářství.

Podíl zaměstnaných v národním hospodářství meziročně převážně roste. V roce 2019 jsme zaznamenali meziroční nárůst tohoto podílu o 1,1 p. b. na hodnotu 97,5 %, od roku 2001 tento podíl vzrostl o 10,8 p. b.

Na rozdíl od ostatních dat výběrového šetření pracovních sil jsou data o zaměstnaných dle sektorů zpracována dle kraje místa pracoviště. Zaměstnanost podle základních sektorů v Ústeckém kraji zachycuje graf 2.3.

Klesá počet zaměstnaných v primárním sektoru.

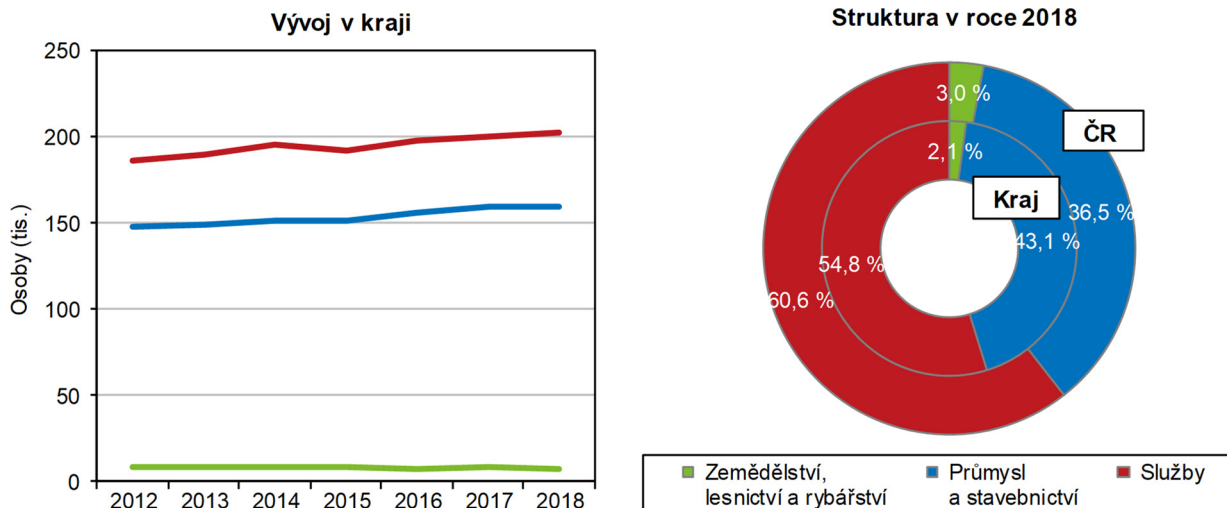
Nejmenší podíl zaměstnaných pracoval v roce 2018 v zemědělství, lesnictví a rybnictví, a to 2,1 % a meziročně spíše stagnoval. Z dlouhodobého pohledu je však patrný pokles podílu zaměstnaných v primárním sektoru, a to v porovnání s rokem 2014 o 0,2 p. b., oproti roku 2001 o 1,7 p. b. Po třech letech růstu zaznamenal v roce 2018 meziroční pokles i podíl zaměstnaných v průmyslu a stavebnictví o 0,2 p. b. na hodnotu 43,1 %, v porovnání s rokem 2014 se tento podíl zvýšil o 0,5 p. b.



Největší podíl zaměstnaných pracoval v roce 2018 ve službách, a to 54,8 %. Po třech letech meziročního poklesu podílu zaměstnaných v terciálním sektoru byl v roce 2018 zaznamenán nárůst, a to o 0,3 p. b., od roku 2014 však podíl zaměstnaných v tomto sektoru poklesl o 0,3 p. b.

Graf 2.3 Zaměstnaní pracující v Ústeckém kraji podle odvětvových sektorů

Zdroj: ČSÚ (VŠPS)

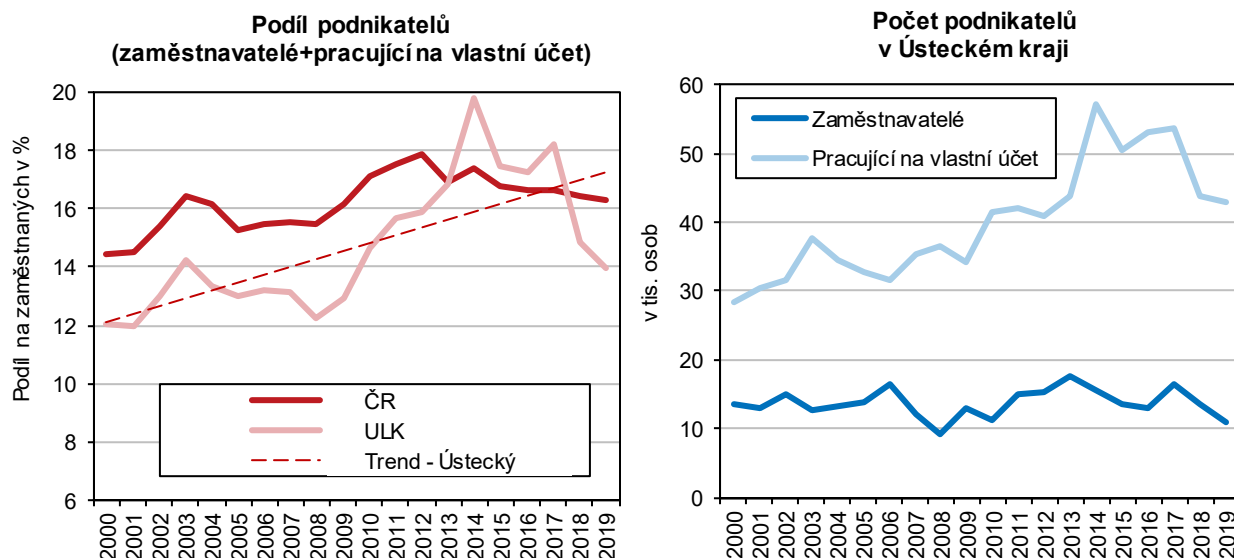


Z dlouhodobého pohledu roste podíl podnikatelů.

Z hlediska postavení v zaměstnání tvoří největší podíl zaměstnaných osob zaměstnanci vč. členů produkčních družstev (85,4 % v kraji v roce 2019); v postavení podnikatelů (tj. zaměstnavatelů a pracujících na vlastní účet) působilo v roce 2019 v kraji 13,9 % zaměstnaných osob, republikový podíl přitom činil 16,3 %. Dlouhodobě se (i přes meziroční výkyvy patrné zejména na krajské úrovni) projevuje růst podílu podnikatelů. To je zřejmé i z následujícího grafu, ve kterém byly krajské výkyvy vyrovnány pomocí lineárního trendu. Zatímco počet zaměstnavatelů kolísá s tendencí k poklesu, počet pracujících na vlastní účet naopak dlouhodobě roste.

Graf 2.4 Zaměstnaní podle vybraných kategorií postavení v zaměstnání

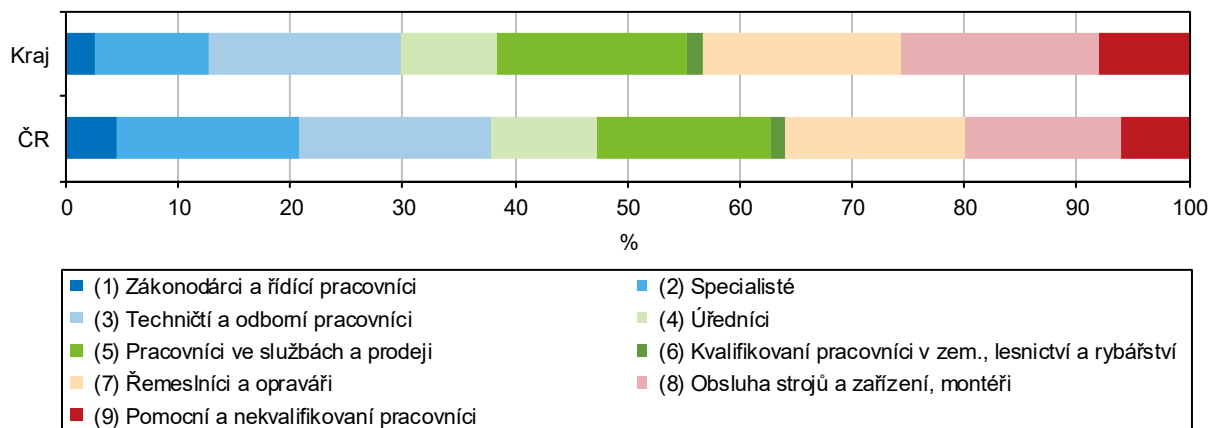
Zdroj: ČSÚ (VŠPS)



Zaměstnaní dle CZ-ISCO. Zaměstnaní se dle klasifikace CZ-ISCO třídí do 10 hlavních tříd. V roce 2019 pracovalo nejvíce osob jako obsluha strojů a zařízení, montéři (17,7 %) a jako řemeslníci a opraváři (17,6 %). Podílu 17,1 % dosáhli techničtí a odborní pracovníci a pracovníci ve službách a prodeji tvořili podíl 16,9 %. Při porovnání podílového zastoupení hlavních tříd zaměstnaní za celou ČR je v našem kraji zřejmý vyšší podíl pracovníků pracujících jako obsluha strojů a zařízení, a to o 3,9 p. b. Naopak zde pracovalo o 6,1 p. b. méně specialistů.

Graf 2.5 Zaměstnaní podle hlavních tříd klasifikace zaměstnaní CZ-ISCO v Ústeckém kraji a ČR v roce 2019

Zdroj: ČSÚ (VŠPS)

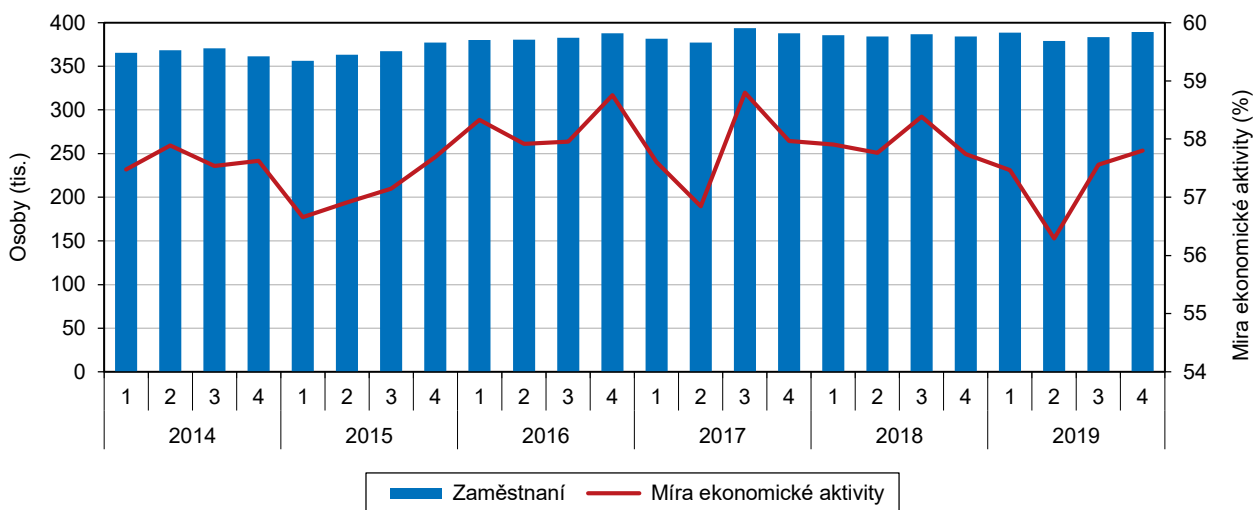


Míra zaměstnanosti patří k nejnižším v ČR.

Míra zaměstnanosti v Ústeckém kraji dlouhodobě výrazně zaostává za celorepublikovou úrovní a v rámci krajů zaujímá jednu z nejnižších hodnot. Pozitivním jevem je, že po meziročním snížení v letech 2010 a 2012, hodnota tohoto ukazatele v Ústeckém kraji v dalších letech meziročně rostla, i když s různou intenzitou. V letech 2014 a 2015 pouze mírně (o 0,5 p. b., resp. o 0,1 p. b.), v roce 2016 to už bylo o 2,5 p. b. V roce 2019 dosáhl podíl zaměstnaných ve skupině 15–64letých 55,8 % (meziročně stagnoval) a byl nejnižší v mezikrajovém srovnání. Nejvyšší míry zaměstnanosti dosáhlo hl. m. Praha s hodnotou 64,5 %, která byla o 5,4 p. b. vyšší než míra zaměstnanosti za celou ČR (59,2 %). Ústecký kraj zaostal za celorepublikovou mírou zaměstnanosti o 3,3 p. b.

Graf 2.6 Zaměstnaní a míra ekonomické aktivity v Ústeckém kraji podle čtvrtletí

Zdroj: ČSÚ (VŠPS)



Meziročně poklesla míra ekonomické aktivity...

Míra ekonomické aktivity, vyjadřující podíl pracovní síly na počtu všech osob starších 15 let, během roku 2019 mírně poklesla z 57,9 % na 57,3 %. Republikový průměr v roce 2019 činil 60,4 %. Míra ekonomické aktivity u žen od roku 2009 stoupala (výjimkou byl rok 2012) až do roku 2016, od roku 2017 meziročně klesá. Míra ekonomické aktivity mužů má spíše klesající trend, hodnota roku 2019 byla nejnižší od roku 2001. Rozdíl mezi mírou ekonomické aktivity mužů a žen od roku 2009 klesá (vyjma roku 2017 a 2018). I přes meziroční nárůst tohoto rozdílu v letech 2017 a 2018 však patří hodnoty zaznamenané v posledních pěti letech k nejnižším od roku 2001.

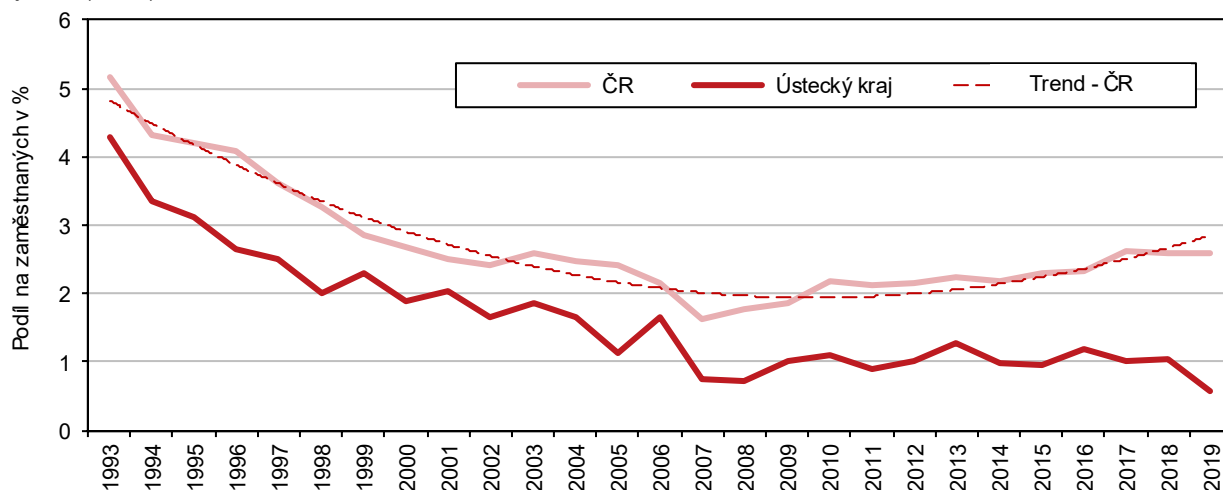
...i podíl osob s druhým a dalším zaměstnáním.

V roce 2019 mělo v kraji více zaměstnání 2,2 tis. osob, což je o 1,8 tis. osob méně, než v předchozím roce. Na celkovém počtu zaměstnaných se v roce 2019 tyto osoby podílely 0,6 % (meziroční pokles o 0,5 p. b.). V porovnání s hodnotou za celou ČR, která v loňském roce dosáhla 2,6 %, je podíl zaměstnaných s druhým a dalším zaměstnáním na celkovém počtu zaměstnaných v našem kraji nižší o 2,0 p. b.

Podíl mužů s druhým a dalším zaměstnáním na celkovém počtu zaměstnaných stejného pohlaví dosáhl v roce 2019 v našem kraji hodnoty 0,5 %, oproti roku 2018 poklesl o 0,6 p. b. Podíl žen meziročně poklesl o 0,3 p. b. a v roce 2019 byl jejich podíl zjištěn ve výši 0,7 %.

Graf 2.7 Osoby s druhým (dalším) zaměstnáním

Zdroj: ČSÚ (VŠPS)



Obecná míra nezaměstnanosti byla nejnižší od roku 2001,...

V roce 2019 bylo v Ústeckém kraji 9,9 tis. nezaměstnaných osob. Meziročně počet nezaměstnaných poklesl o 4,6 tis osob, tj. o 31,5 %. Jejich podíl na ekonomicky aktivním obyvatelstvu (obecná míra nezaměstnanosti) byl 2,5 % a meziročně poklesl o 1,1 p. b. Na rozdíl od předchozích let, ovlivňovaných na trhu práce nepříznivou ekonomickou situací, se v Ústeckém kraji obecná míra nezaměstnanosti od roku 2013 snižuje (s výjimkou roku 2018, kdy byl zaznamenán meziroční nárůst) a hodnota dosažená v roce 2019 byla nejnižší od roku 2001.

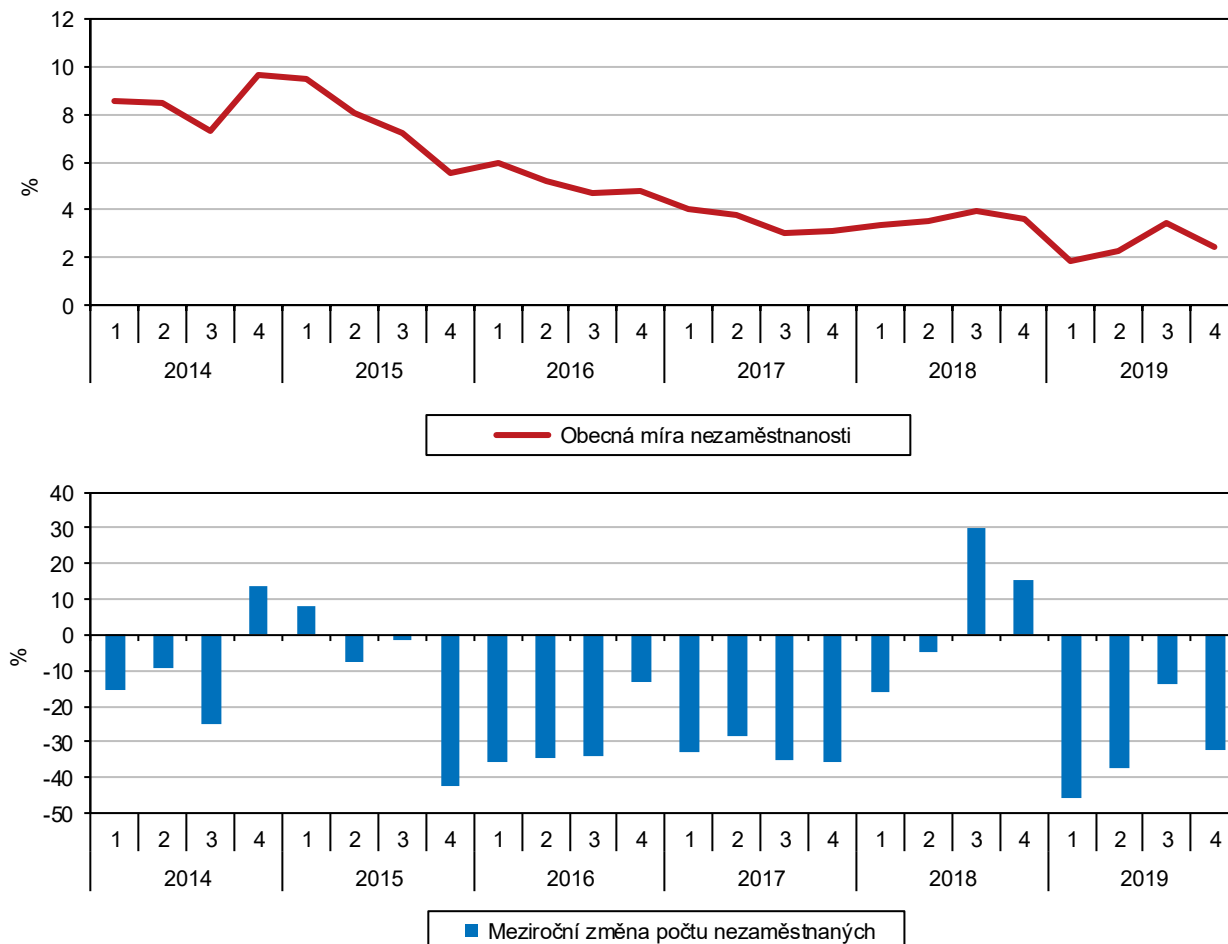
...i přes to byla obecná míra nezaměstnanosti třetí nejvyšší v ČR.

V mezikrajském srovnání patřil náš kraj v loňském roce ke krajům s vyšší mírou nezaměstnanosti, když dosáhl třetí nejhorší hodnoty mezi kraji. Nejvyšší míru nezaměstnanosti zaznamenali v Karlovarském kraji (4,2 %), nejnižší hodnota byla zjištěna v Plzeňském kraji (1,3 %). V rámci celé ČR bylo dosaženo hodnoty 2,0 %, Ústecký kraj tuto hodnotu převýšil o 0,5 p. b.

Z pohledu jednotlivých pohlaví byla nejvyšší míra nezaměstnanosti mužů i žen zjištěna v Karlovarském kraji (4,0 resp. 4,5 %), nejnižší u mužů v Plzeňském kraji (1,0 %) a u žen v hl. m. Praze (1,5 %). V Ústeckém kraji bylo dosaženo hodnoty 1,9 % u mužů a 3,3 % u žen (pátá resp. třetí nejhorší hodnota v rámci ČR).

Graf 2.8 Obecná míra nezaměstnanosti a změna počtu nezaměstnaných podle čtvrtletí v Ústeckém kraji

Zdroj: ČSÚ (VŠPS)



Na nárůstu ekonomicky neaktivních se více podílely ženy.

Počet ekonomicky neaktivních dosáhl v kraji maxima v roce 2009 (303,6 tis.), následoval pozvolný pokles. V letech 2016–2018 bylo v kraji dosaženo nejnižších počtů ekonomicky neaktivních za posledních 13 let. V roce 2019 jsme zaznamenali meziroční nárůst o 4,5 tis. osob na hodnou 294,6 (1,6 %). Z celkového počtu tvořily ženy 60,2 % ekonomicky neaktivních a jejich počet meziročně vzrostl o 1,2 tis. osob, tj. o 0,7 %. Počet ekonomicky neaktivních mužů se meziročně zvýšil o 3,3 tis. osob, tj. o 2,9 % a rostl tak rychleji, než počet žen.

Podíl osob ve věku 60 a více let na počtu ekonomicky neaktivních roste.

Na ekonomicky neaktivních v kraji se v roce 2019 nejvíce podílely osoby ve věku 60 a více let, jejichž podíl v tomto roce dosáhl 61,8 %. Meziročně se jejich podíl zvýšil o 0,3 p. b. a od roku 2004 s výjimkou let 2007 a 2017 trvale roste. Od roku 2001 se jejich podíl na celkovém počtu ekonomicky neaktivních zvýšil o 12,7 p. b. Druhý nejvýznamnější podíl na ekonomicky neaktivním obyvatelstvu mají osoby ve věku 15–29 let, jejichž podíl se meziročně zvýšil o 0,5 p. b. na 23,0 % v roce 2019. I přes loňský meziroční nárůst můžeme sledovat v této kategorii z dlouhodobého pohledu pokles podílu na ekonomicky neaktivních, od roku 2001 se tento podíl snížil o 8,1 p. b.



Nezaměstnanost

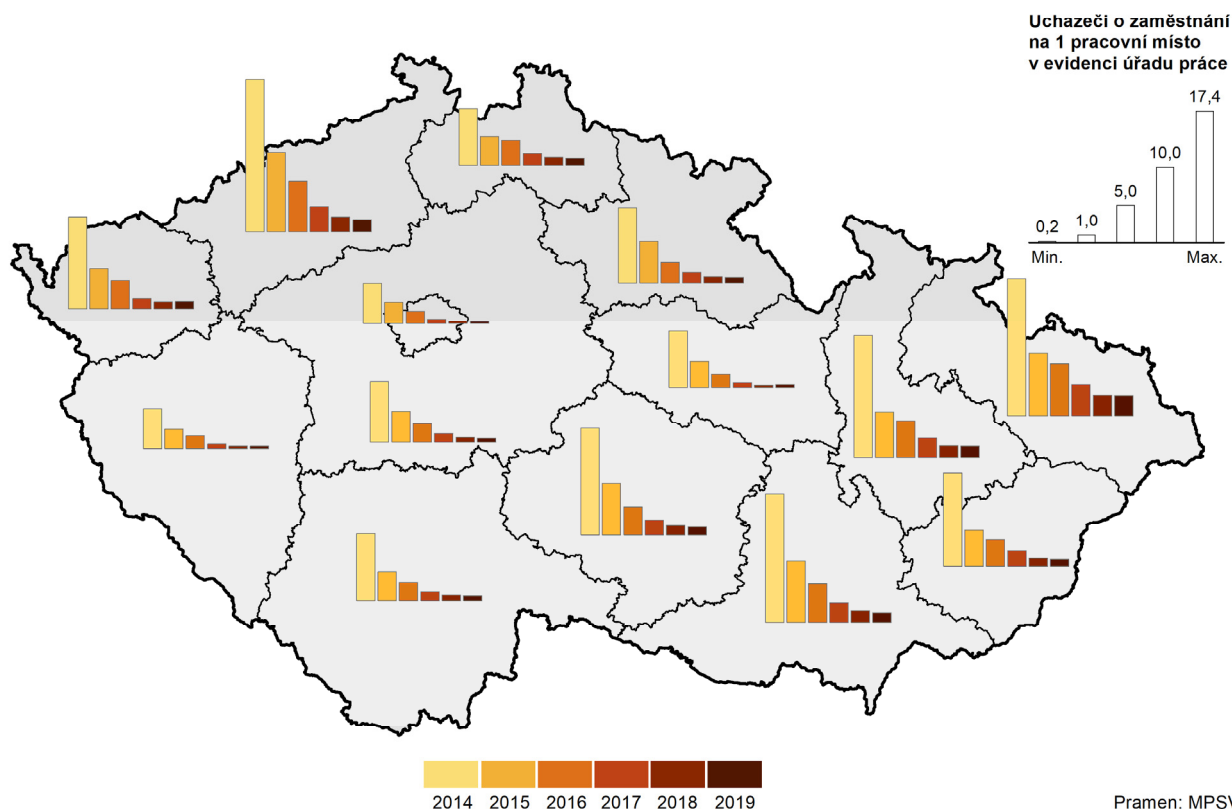
Situace na trhu práce se zlepšuje.

Situace na trhu práce (podle údajů MPSV) se v Ústeckém kraji v posledních letech zlepšuje. Klesá počet uchazečů o zaměstnání, roste počet pracovních příležitostí a v důsledku toho klesá počet uchazečů o práci na 1 volné pracovní místo.

Klesá počet uchazečů o zaměstnání,...

Ke konci roku 2019 bylo na úřadech práce v kraji registrováno celkem 22 637 uchazečů o zaměstnání, tj. o 14,0 % méně než v předchozím roce. Ke snížení došlo ve všech okresech kraje. Nejvyšší pokles zaznamenaly úřady práce v okrese Most (o 20,4 %), naproti tomu nejmenší pokles byl v okrese Chomutov (o 3,5 %). Počet uchazečů o zaměstnání k 31. 12. byl v Ústeckém kraji v roce 2019 vůbec nejnižší za posledních devatenáct let. Meziroční procentní pokles počtu nezaměstnaných v kraji byl nejvyšší mezi kraji (za celou ČR pokles o 6,9 p. b.).

Uchazeči o zaměstnání na 1 pracovní místo v evidenci úřadu práce v krajích v letech 2014 až 2019 (stav k 31. 12.)



...podíl žen mezi uchazeči roste.

Mezi uchazeči o zaměstnání bylo v loňském roce 12 477 žen. V porovnání s rokem 2018 jejich počet poklesl o 1 901 osob, tj. o 13,2 %. V posledních 6 letech klesal počet žen mezi uchazeči pomaleji než celkový počet uchazečů, v důsledku čehož roste podíl žen na uchazečích o zaměstnání. Zatímco v roce 2014 bylo mezi uchazeči 50,0 % žen, v roce 2019 to bylo 55,1 %.

91 % uchazečů bylo dosažitelných

Z celkového počtu uchazečů o zaměstnání bylo ke konci roku 2019 v Ústeckém kraji celkem 20 604 dosažitelných uchazečů ve věku 15–64 let (91,0 % z počtu nezaměstnaných), tj. o 14,0 % méně než v roce 2018. Meziročně se o 96 osob (o 7,8 %) snížil i počet uchazečů z řad absolventů a mladistvých, o 15,5 % poklesl počet uchazečů se zdravotním postižením a dosáhl 3,9 tis. osob. Rovněž byl nižší i počet uchazečů s nárokem na podporu, a to o 5,6 %, když dosáhl 6 997 osob.

Zvyšuje se nabídka pracovních míst,...

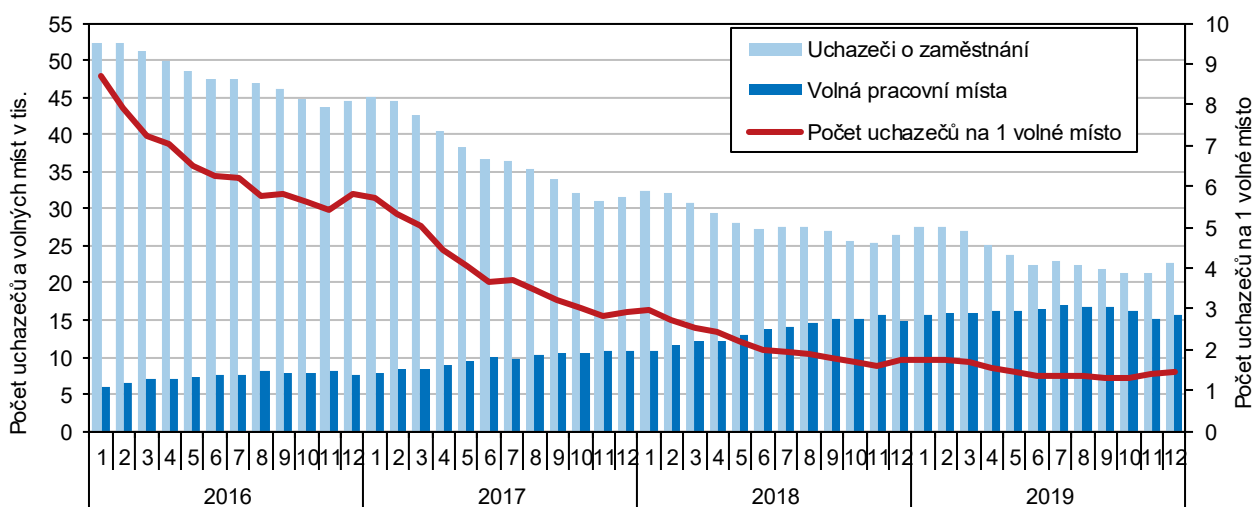
Spolu s klesajícím počtem uchazečů o zaměstnání se zároveň zvyšovala nabídka volných pracovních míst hlášených úřadům práce. V Ústeckém kraji nabízely úřady práce k 31. 12. 2019 celkem 15 691 volných pracovních míst. Absolventům a mladistvým bylo určeno 4 055 pozic (25,8 %) z celkového počtu volných míst, osobám se zdravotním postižením bylo k dispozici 722 míst (4,6 %).

...ve třech okresech počet pracovních míst poklesl.

Meziročně se počet volných pracovních míst v Ústeckém kraji zvýšil o 711 míst, tj. o 4,7 %. Navýšení vykázaly úřady práce v okresech Chomutov, Louny, Most a Ústí nad Labem. Naopak ke snížení nabídky došlo v okresech Děčín, Litoměřice a Teplice. K nejvyššímu nárůstu volných míst došlo v okrese Chomutov (o 40,8 %), největší pokles zaznamenali v okresech Děčín (-25,7 %) a Litoměřice (-20,6 %).

Graf 2.9 Uchazeči o zaměstnání a volná pracovní místa v Ústeckém kraji (stav ke konci měsíce)

Pramen: MPSV



I přes pokles počtu volných pracovních míst připadajících na 1 uchazeče...

Ke konci prosince 2019 připadalo v Ústeckém kraji na 1 volné pracovní místo celkem 1,4 uchazečů. Meziroční snížení dosáhlo 0,3 osob, když ke konci roku 2018 připadalo na 1 volné pracovní místo 1,8 uchazečů. K poklesu došlo ve většině okresů kraje, v Litoměřicích počet uchazečů na 1 volné pracovní místo meziročně stagnoval a v Děčíně vzrostl o 0,4 uchazeče. Největší snížení zaznamenaly úřady práce v okrese Ústí nad Labem, a to o 0,8 uchazeče.

...je tato hodnota druhá nejhorší v rámci ČR.

V počtu uchazečů na 1 volné pracovní místo se Ústecký kraj řadí ke krajům s nejhoršími hodnotami. V roce 2005 připadalo v našem kraji 26 uchazečů na 1 volné pracovní místo, což byla druhá nejvyšší hodnota hned po Moravskoslezském kraji (průměr ČR činil 9,8). Nejhorší situace byla v Ústeckém kraji v uplynulých 15 letech v letech 2009 a 2012, kdy se počet uchazečů na 1 volné pracovní místo přiblížil hodnotě 35,0. Od roku 2013 docházelo k pravidelným meziročním poklesům této hodnoty, přičemž v letech 2013–2015 byl pokles výraznější. V roce 2019 se Ústecký kraj umístil v mezikrajovém srovnání na druhé příčce za Moravskoslezským krajem, kde počet uchazečů na 1 volné pracovní místo dosáhl hodnoty 2,3, průměr ČR byl 0,6 uchazeče.

Roste průměrný věk uchazečů.

Průměrný věk uchazečů o zaměstnání v Ústeckém kraji dosáhl k 31. 12. 2019 hodnoty 42,3 roku, meziročně došlo k nárůstu o 0,1 roku. Od roku 2005 se průměrný věk uchazečů o zaměstnání zvýšil o 4,6 roku.

Vysoký podíl osob bez vzdělání.

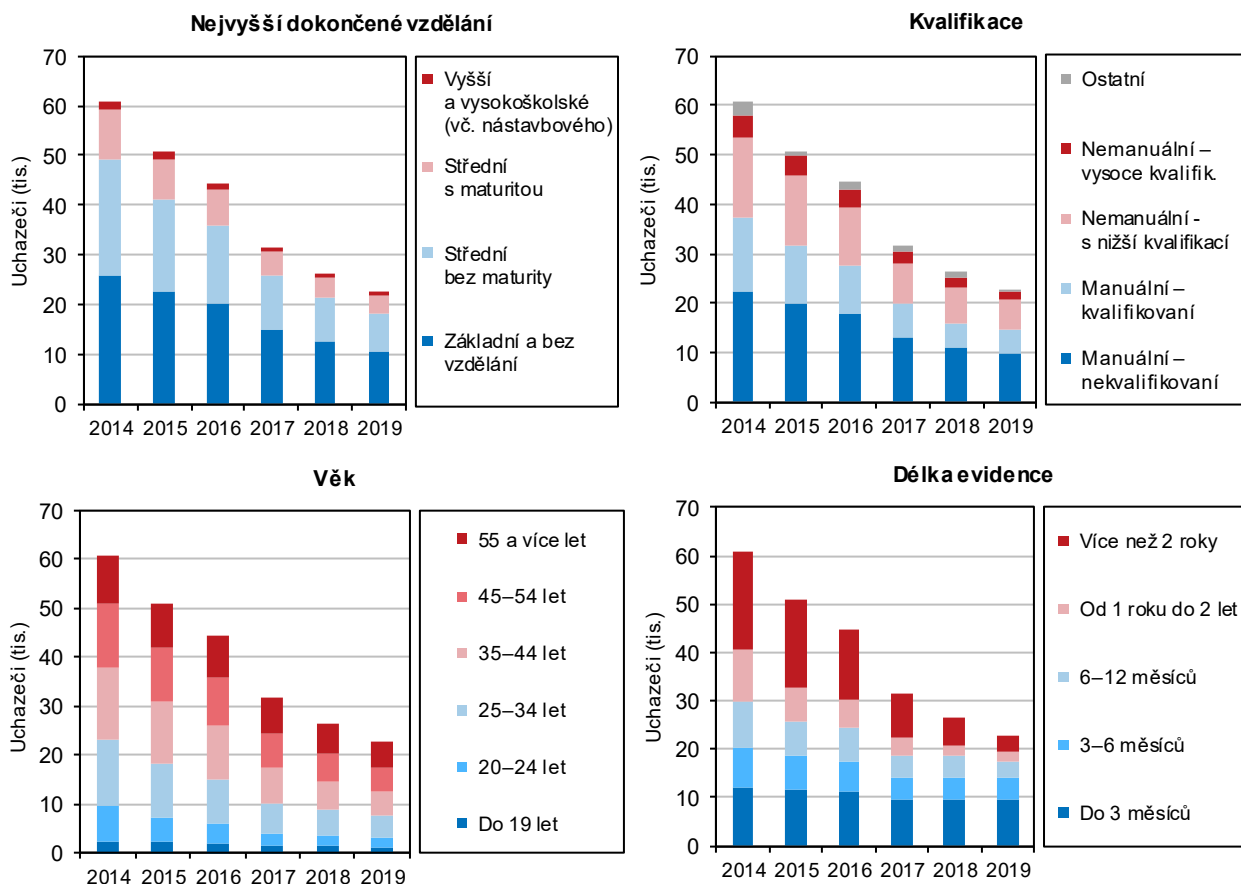
Ve vzdělanostní struktuře uchazečů o zaměstnání převažují osoby se základním vzděláním a se středním odborným vzděláním s výučním listem, v roce 2019 byl



jejich podíl na celkovém počtu uchazečů 31,7 resp. 29,7 %. Od roku 2015 pozorujeme v Ústeckém kraji nárůst osob bez vzdělání. I přes jejich meziroční pokles v roce 2019 o 34,1 % tvořil jejich podíl v loňském roce 13,9 % na všech uchazečích o zaměstnání. V mezikrajovém porovnání byl podíl osob bez vzdělání druhý nejvyšší po Karlovarském kraji (21,8 %), v ostatních krajích nebyly překročeny 4 %. Republikový průměr byl 3,5 %.

Graf 2.10 Uchazeči o zaměstnání v evidenci úřadu práce podle vzdělání, kvalifikace, věku a délky evidence v Ústeckém kraji (stav k 31. 12.)

Pramen: MPSV



Průměrná délka evidence se zkracuje.

Průměrná délka evidence byla v loňském roce 506 dní, meziročně došlo ke snížení o 171 dní. Pokles délky evidence byl zaznamenán ve všech okresech kraje, k největšímu poklesu došlo v okrese Ústí nad Labem (-222 dní), nejméně se délka evidence zkrátila v okrese Louny (-88 dní). V mezikrajovém srovnání byla průměrná doba evidence třetí nejhorší mezi kraji a za průměrem ČR zaostávala o 41 dní.

Mezi uchazeči o zaměstnání je nejvíce pomocných a nekvalifikovaných pracovníků.

Největší podíl uchazečů o zaměstnání v Ústeckém kraji spadá do tř. 9 – Pomocní a nekvalifikovaní pracovníci. Jejich podíl na celkovém počtu uchazečů dosáhl v loňském roce 43,6 %. Od roku 2011, kdy se pro zařazení zaměstnání začala používat klasifikace CZ-ISCO, se jejich podíl zvýšil o 6,9 p. b. a v mezikrajovém srovnání byl vloni druhý nejvyšší po Karlovarském kraji (47,0 %). Průměr ČR byl 30,4 %. Druhou nejvýznamnější skupinu tvořili provozní pracovníci ve službách a obchodě (18,8 %).

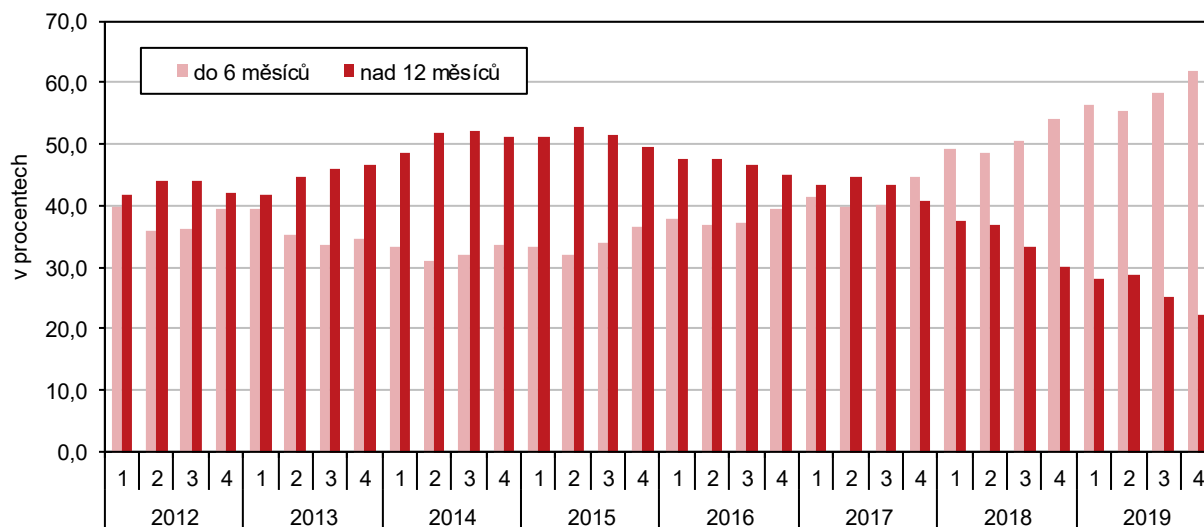
Dlouhodobě klesá podíl dlouhodobě nezaměstnaných.

Ke konci roku 2019 bylo v kraji evidováno 5 051 uchazečů o zaměstnání po dobu delší než 1 rok (tj. o 36,1 % méně než v roce předchozím). Od roku 2015 pozorujeme pokles podílu dlouhodobě nezaměstnaných na celkovém počtu uchazečů. Z téměř

50 % v roce 2015 poklesl tento podíl na 22,3 % v roce 2019. Podíl dlouhodobě nezaměstnaných na osobách v produktivním věku (15–64 let) činil na konci roku 2019 v kraji 0,96 % a byl o 0,53 p. b. nižší než v roce předchozím. Nezaměstnanost delší než 1 rok v kraji dlouhodobě patří v mezikrajovém srovnání k jedné z nejvyšších. V roce 2019 dosáhla společně s Jihomoravským krajem druhé nejvyšší hodnoty a republikový průměr, který činil 0,65 %, byl v kraji překročen o 0,30 p. b.

Graf 2.11 Krátkodobě a dlouhodobě nezaměstnaní ke konci čtvrtletí v Ústeckém kraji

Pramen: MPSV

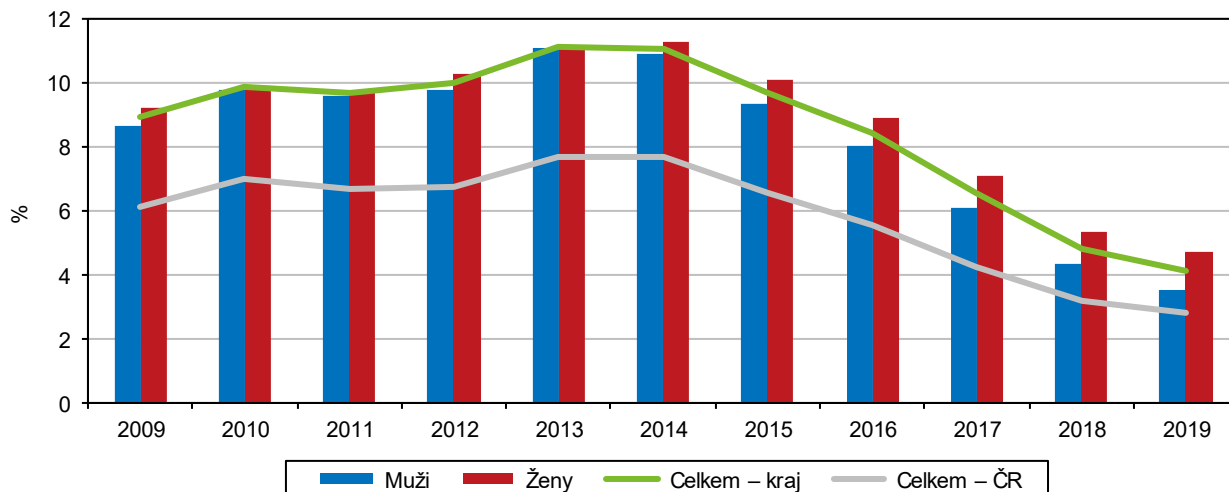


Průměrný měsíční nárok na podporu byl druhý nejnižší v ČR.

Průměrný měsíční nárok na podporu v nezaměstnanosti činil v loňském roce 7 516 Kč, meziročně došlo k nárůstu o 8,2 %. I přes každoroční nárůst výše nároku na podporu (s výjimkou let 2011 a 2014) patří náš kraj mezi kraje s nejnižším nárokem na podporu a v roce 2019 obsadil druhou nejhorší příčku. Nižší průměrný nárok na podporu byl zjištěn jen v Moravskoslezském kraji (7 462 Kč).

Graf 2.12 Podíl nezaměstnaných osob* v Ústeckém kraji (roční průměr)

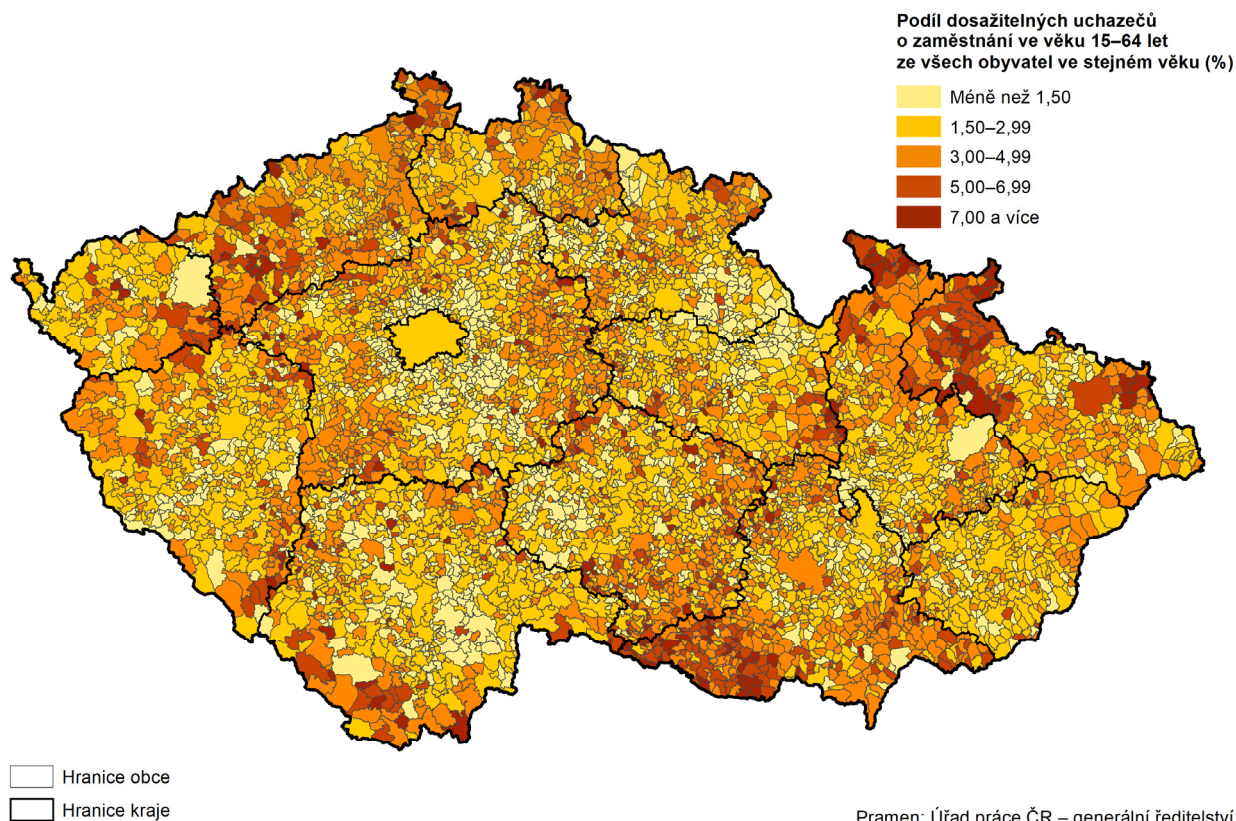
Pramen: MPSV



* podíl dosažitelných uchazečů o zaměstnání ve věku 15–64 let na obyvatelstvu stejného věku



Podíl nezaměstnaných osob v obcích k 31. 12. 2019

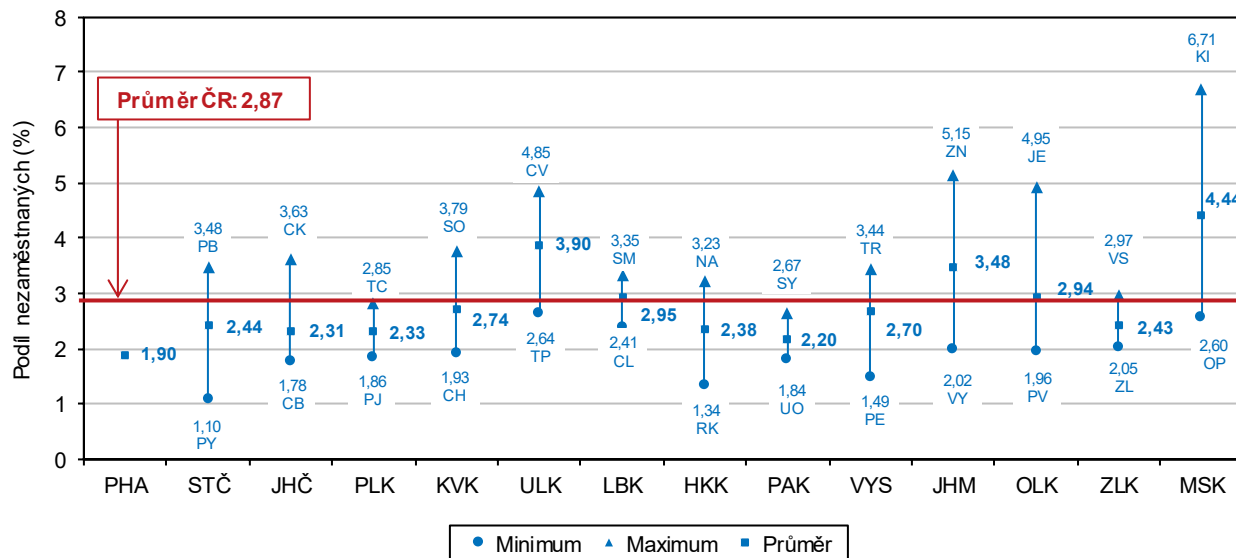


I přes pokles nezaměstnanosti...

Podíl nezaměstnaných osob (podíl dosažitelných uchazečů o zaměstnání ve věku 15–64 let na počtu obyvatel stejného věku) dosáhl ke konci loňského roku v Ústeckém kraji 3,90 % a v porovnání s koncem roku 2018 se tento ukazatel snížil o 0,60 p. b. Podíl nezaměstnaných žen meziročně poklesl 0,64 p. b. na hodnotu 4,42 %, u mužů o 0,57 p. b. na 3,41 %. Proti republikovému průměru byl podíl nezaměstnaných ke konci prosince 2019 v kraji vyšší o 1,03 p. b., z toho u žen o 1,48 p. b. a u mužů o 0,60 p. b.

Graf 2.13 Rozptyl podílu nezaměstnaných v okresech podle krajů k 31. 12. 2019

Pramen: MPSV



...patří hodnoty v Ústeckém kraji k nejhorším v ČR.

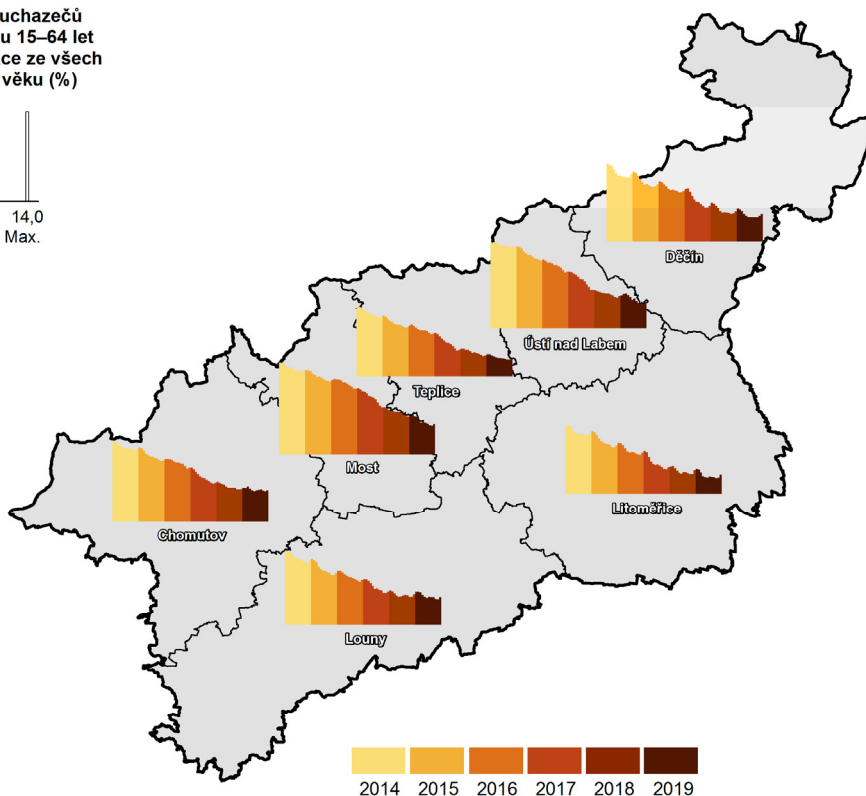
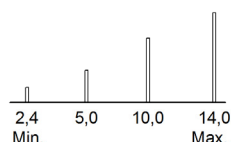
Podíl nezaměstnaných osob byl v Ústeckém kraji dlouhodobě nejvyšší z celé ČR, a to od roku 2005 až do roku 2016. Od roku 2017 zaujímá náš kraj v mezikrajském srovnání druhou nejvyšší příčku po Moravskoslezském kraji. Nezaměstnanost žen byla v našem kraji vyšší než nezaměstnanost mužů, a to téměř celé období let 2005–2019 vyjma roku 2010, kdy nezaměstnanost mužů převýšila nezaměstnanost žen o 0,17 p. b. Od roku 2011 opět sledujeme pozvolný nárůst rozdílu v nezaměstnanosti mezi pohlavími v neprospěch žen. V roce 2019 tento rozdíl činil 1,01 p. b.

Nejvyšší nezaměstnanost byla v okrese Chomutov.

Z vnitroregionálního pohledu vykázal nejvyšší nezaměstnanost v Ústeckém kraji okres Chomutov (4,9 %), který rovněž vykázal nejvyšší nezaměstnanost mužů i žen (4,1 resp. 5,7 %). Nejnižší nezaměstnanost byla zjištěna v okrese Teplice (2,6 %), a to opět u mužů i žen (2,3 resp. 3,0 %). Ve všech okresech kraje byla nezaměstnanost žen vyšší než nezaměstnanost mužů. Největší rozdíl byl v okrese Most, kde byla nezaměstnanost žen vyšší o 1,8 p. b., nejmenší rozdíl zaznamenali v okrese Ústí nad Labem, a to 0,6 p. b.

Podíl nezaměstnaných osob v okresech Ústeckého kraje v letech 2014 až 2019 (stav ke konci jednotlivých měsíců)

Podíl dosažitelných uchazečů o zaměstnání ve věku 15–64 let v evidenci úřadu práce ze všech obyvatel ve stejném věku (%)



Pramen: MPSV

Příjmy a životní podmínky domácností

V posledních letech roste čistý disponibilní důchod domácností...

Čistý disponibilní důchod domácností (ČDDD) dosáhl v roce 2018 hodnoty 177 215 mil. Kč. Od roku 2014 zaznamenáváme pravidelný meziroční nárůst ČDDD, v roce 2018 o 13,3 mil. Kč, tj. o 8,1 %. O 8,1 % se meziročně zvýšil i ČDDD na 1 obyvatele, když dosáhl hodnoty 215 963 Kč (zvýšení o 16 206 Kč) a za průměrem ČR zaostával o 30 403 Kč (12,3 %). Ve výši ČDDD na 1 obyvatele patří Ústecký kraj dlouhodobě ke krajům s nejnižšími hodnotami, od roku 2011 jsou v našem kraji tyto hodnoty nejnižší z celé ČR. Nejvyšších hodnot dlouhodobě dosahuje hl. m. Praha (324 945 Kč v roce 2018).



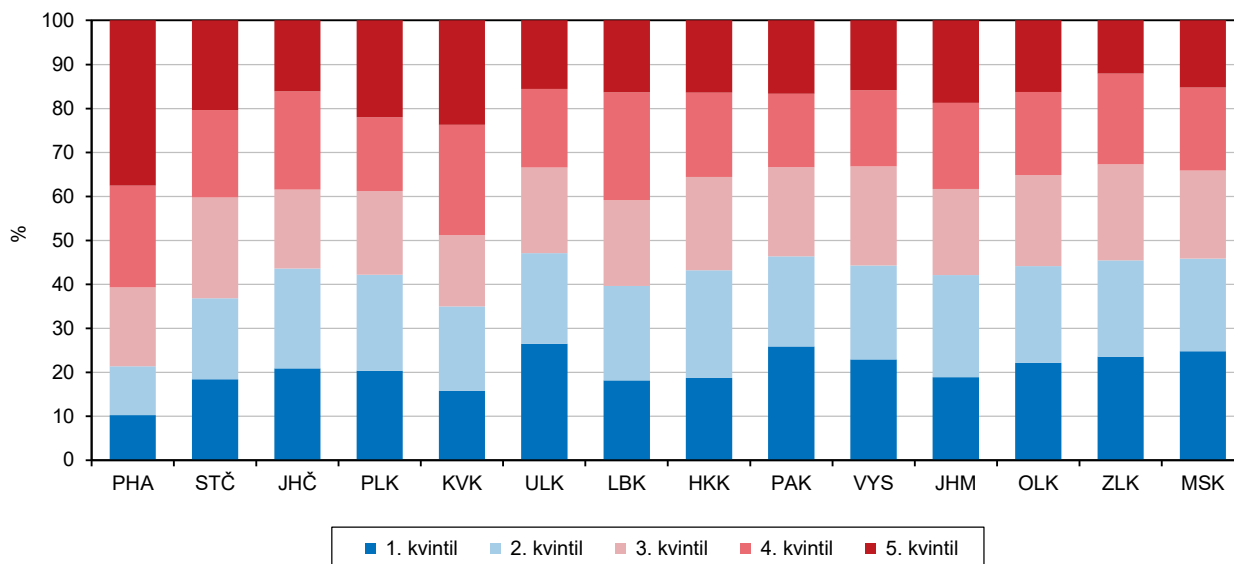
...i příjmy na osobu.

Příjmy domácností se v rámci šetření zjišťují vždy za předchozí rok. V rámci šetření za rok 2019 se zjišťovaly příjmy za rok 2018. V Ústeckém kraji byly roční čisté příjmy na osobu zjištěny ve výši 178 516 Kč, meziročně vzrostly o 10,1 % (+16 414 Kč). Více jak polovinu (56,8 %) tvořily v roce 2018 příjmy z hlavního zaměstnání. Z pohledu celé ČR byly roční čisté příjmy na osobu v Ústeckém kraji druhé nejnižší po Zlínském kraji (175 771 Kč/rok). Nejvyšší příjmy byly zjištěny v hlavním městě Praze (251 033 Kč/rok). Průměrný čistý příjem na osobu v Ústeckém kraji byl o 8,5 % nižší než průměrný čistý příjem v ČR (195 071 Kč), v porovnání s příjmem v Praze byl nižší o 28,9 %.

Podíl domácností v krajích podle kvintilového rozdělení domácností ČR na základě

Zdroj: ČSÚ (Životní podmínky 2019)

Rozdělení domácností v celé ČR	1. kvintil: 20 % domácností s nejnižšími příjmy	2. kvintil: druhých 20 % domácností	3. kvintil: třetích 20 % domácností	4. kvintil: čtvrtých 20 % domácností	5. kvintil: 20 % domácností s nejvyššími příjmy
Počet domácností v ČR	890 656	890 756	890 579	890 419	890 561
Horní hranice čistého peněžního příjmu na osobu v ČR (Kč)	135 967	164 000	197 476	263 789	x



Vysoký podíl domácností s nejnižšími příjmy.

Výše je znázorněno rozdělení domácností podle čistého peněžního příjmu na osobu, které se provádí tak, že se domácnosti setřídí podle výše čistého peněžního příjmu na osobu do 5 stejně velkých skupin, jedná se o tzv. kvintilové rozdělení. Z tohoto rozdělení je patrné, že nejvyšší podíl domácností v prvním kvintilu (s nejnižšími příjmy) se nachází v našem kraji (26,5 %). Nejnižší procento domácností v prvních třech kvintilech vidíme v hl. m. Praze (10,3 %), kde se naproti tomu nachází nejvyšší podíl domácností s nejvyššími příjmy (5. kvintil) – 37,6 % z celkového počtu domácností v hlavním městě Praze.

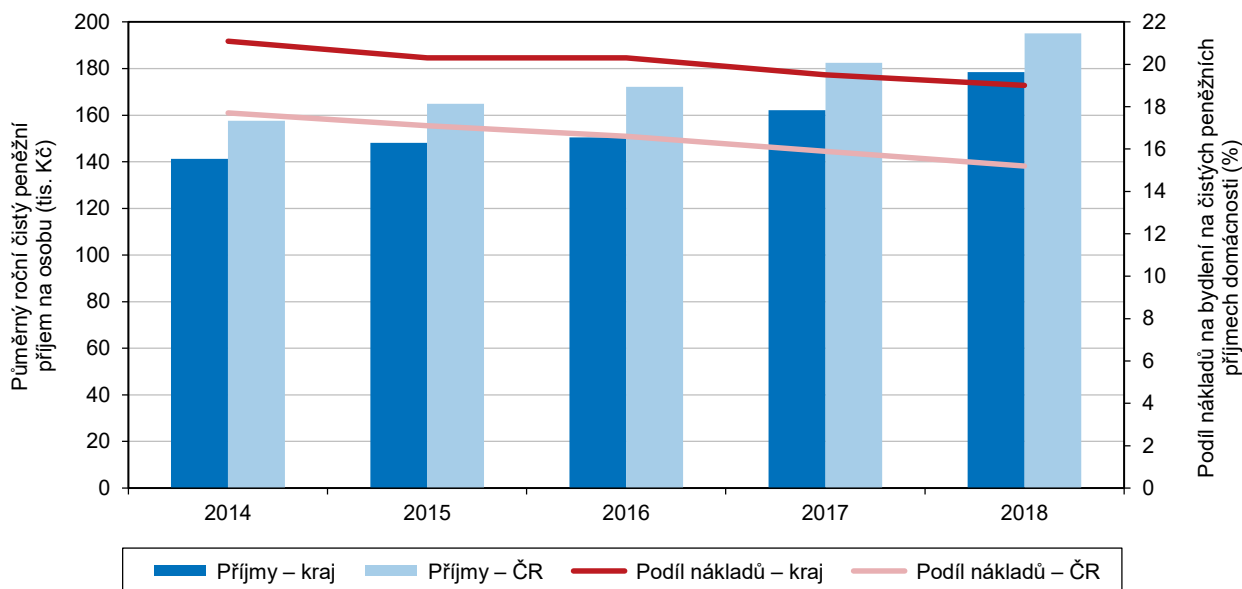
Osoby v domácnostech Ústeckého kraje dosahují v porovnání s průměrem ČR nižších příjmů,...

V roce 2019 patřil největší podíl domácností v Ústeckém kraji do příjmové skupiny 12 001–15 000 Kč čistého měsíčního příjmu na osobu, a to 24,9 %. Druhý nejvyšší podíl domácností (22,0 %) patřil do příjmové skupiny 15 001–20 000 Kč, nejméně domácností dosáhlo na příjmovou skupinu 50 001 Kč a více (1,0 %). V mezikrajském porovnání byl v Ústeckém kraji největší podíl domácností v prvních třech příjmových skupinách – do 6 tis. Kč (4,6 %), 6 001–8 000 Kč (4,5 %); a 8 001–10 000 Kč (8,8 %). V porovnání domácností dle čistého měsíčního příjmu na osobu v ČR a Ústeckém kraji byl v našem kraji vyšší podíl domácností v prvních čtyřech příjmových skupinách (do 6 tis. Kč, 6 001–8 000 Kč, 8 001–10 000 Kč,

10 001–12 000 Kč). Největší rozdíl byl v příjmové skupině do 6 tis. Kč, ve které bylo v Ústeckém kraji o 2,6 p. b. více než v celé ČR. Naopak do ostatních příjmových skupin (12 001 Kč a více) spadal v Ústeckém kraji v porovnání s ČR nižší podíl domácností, největší rozdíl byl pak v příjmové skupině 20 001–30 000 Kč, ve které bylo o 3,0 p. b. domácností méně než v celé ČR.

Graf 2.14 Příjmy domácností a náklady na bydlení v Ústeckém kraji a ČR

Zdroj: ČSÚ (Životní podmínky 2019)

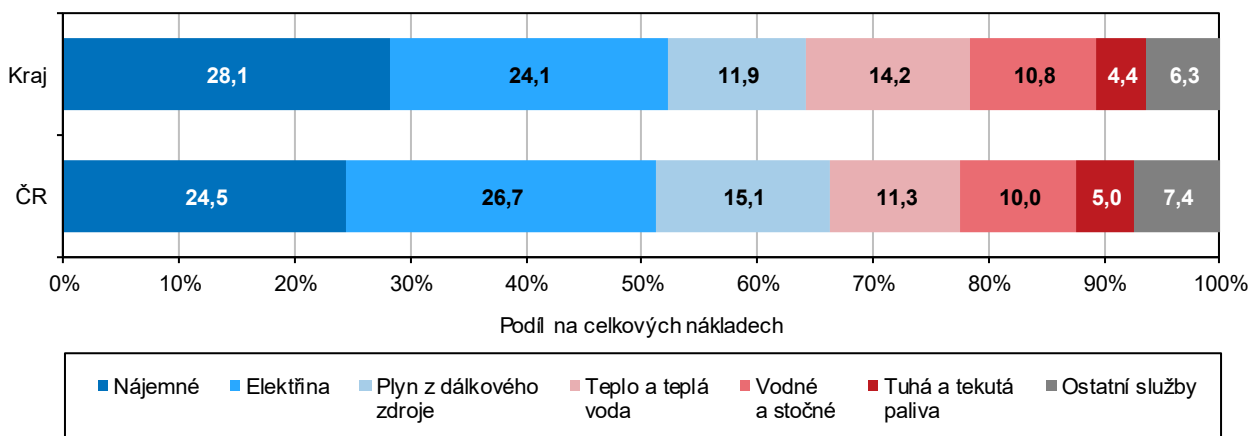


...náklady na bydlení jsou jedny z nejvyšších v ČR.

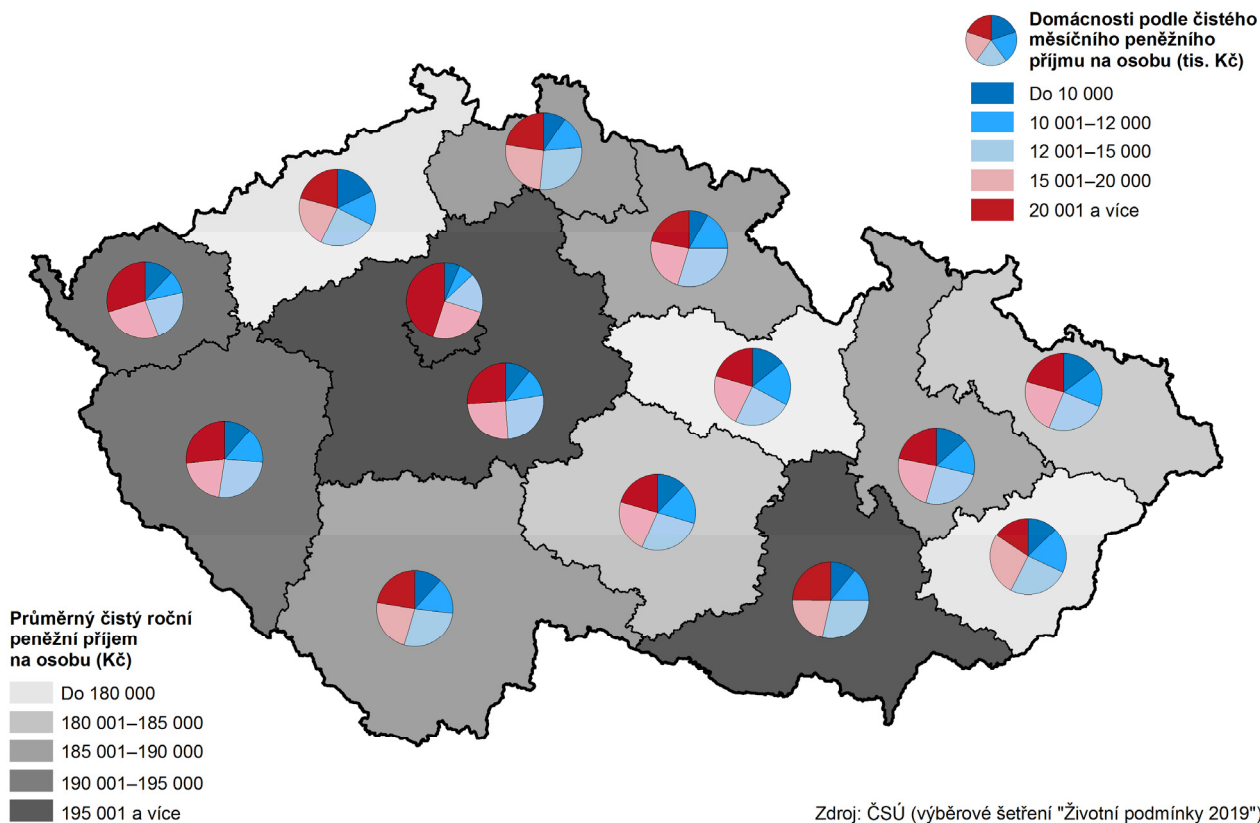
Náklady na bydlení měsíčně na domácnost celkem byly v roce 2019 v Ústeckém kraji ve výši 6 116 Kč, což je o 317 Kč (5,46 %) více než je republikový průměr (5 799 Kč). Meziročně byl zaznamenán pokles o 0,8 % (-47 Kč). Náklady na bydlení byly v Ústeckém kraji druhé nejvyšší v ČR po hlavním městě Praze, kde celkové náklady za bydlení na domácnost dosáhly hodnoty 8 100 Kč za měsíc. Nejnižší náklady na bydlení byly zjištěny v kraji Vysočina, a to 4 641 Kč. Více jak polovinu nákladů na bydlení představovalo v Ústeckém kraji nájemné a elektřina.

Graf 2.15 Struktura nákladů domácností na bydlení v Ústeckém kraji a ČR

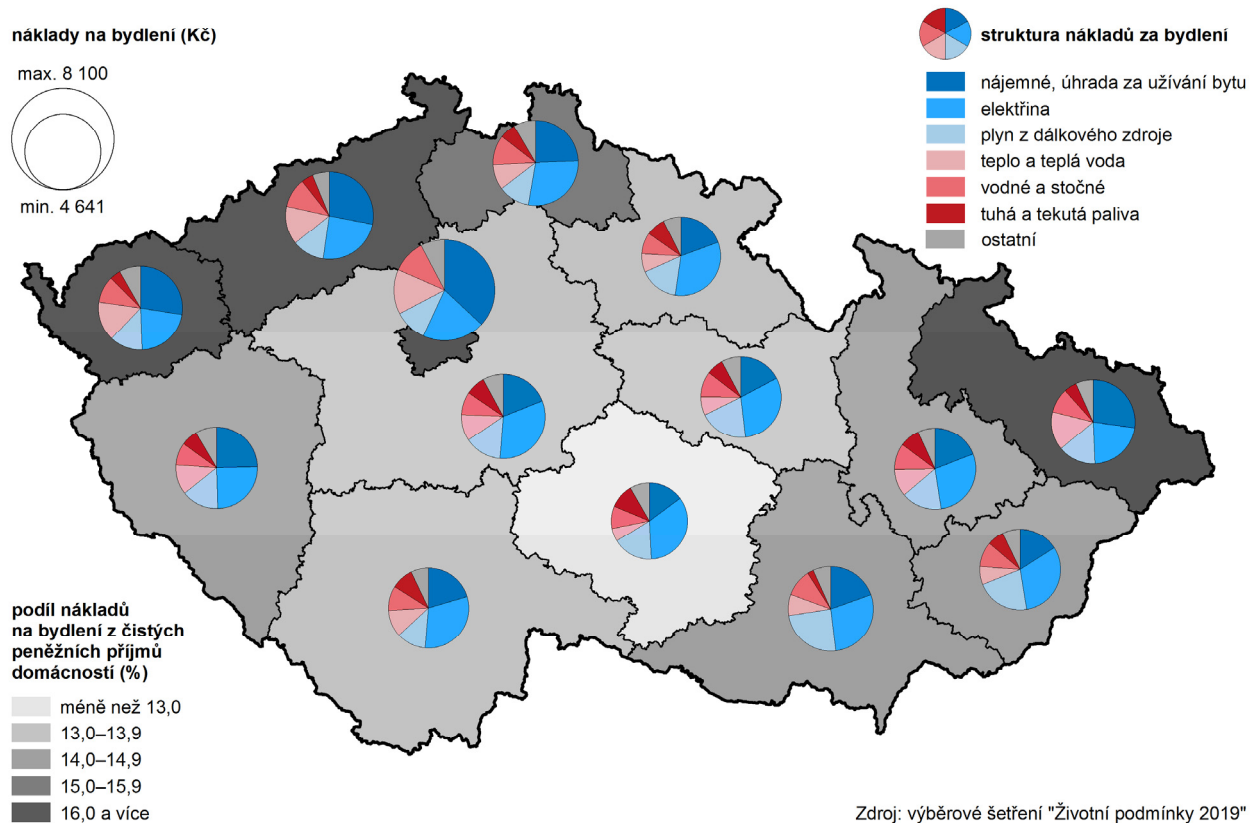
Zdroj: ČSÚ (Životní podmínky 2019)



Příjmy domácností v krajích v roce 2018



Průměrné měsíční náklady na bydlení domácností podle krajů v roce 2019



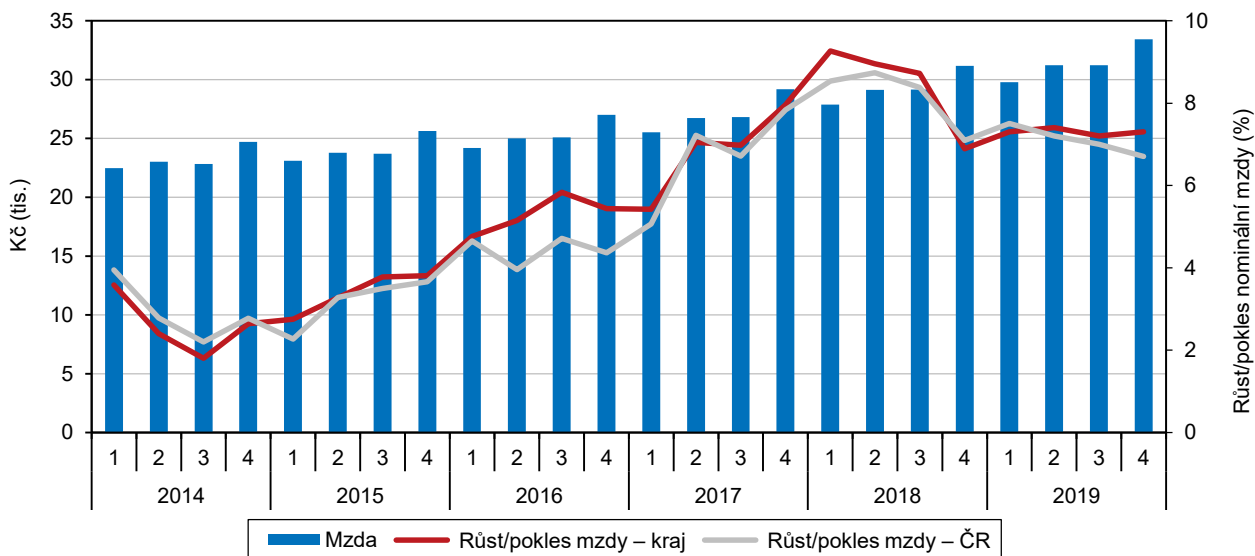
Mzdy

Vzrostla nominální mzda,...

Údaje o průměrných měsíčních mzdách ČSÚ čerpá z výsledků zpracování statistických výkazů. Územní třídění údajů do krajů je provedeno podle místa skutečného pracoviště zaměstnanců, tzv. pracovištní metodou. Za 1. až 4. čtvrtletí 2019 byla v Ústeckém kraji zjištěna průměrná hrubá měsíční mzda ve výši 31 430 Kč (předběžný údaj), což by znamenalo meziroční zvýšení o 7,1 % oproti stejnému období roku 2018. Z mezikrajského porovnání předběžných údajů za loňský rok se jedná o sedmou nejvyšší hodnotu. Z následujícího grafu je patrný čtvrtletní vývoj mezd dle pracovištní metody.

Graf 2.16 Průměrná hrubá měsíční mzda*) a její meziroční změny podle čtvrtletí v Ústeckém kraji

Zdroj: ČSÚ



*) podle místa pracoviště; za osoby přepočtené na plně zaměstnané; v roce 2019 předběžné údaje

...meziročně o 7,7 %.

Údaje o průměrných mzdách a mediánu vycházejí ze strukturální mzdové statistiky, a to z údajů³ přebíraných z MPSV (šetření o průměrném výděлку) a MF (šetření o platu). Dle těchto zdrojů dosáhla v roce 2019 průměrná hrubá měsíční mzda⁴ v Ústeckém kraji 33 188 Kč. Jednalo se o osmou nejvyšší mzdu mezi kraji v ČR, přičemž za republikovým průměrem zaostávala o 3,1 tis. Kč (8,7 %), proti nejvyšší vyplácené mzdě v hl. m. Praze byla mzda v kraji nižší o téměř 13 tis. Kč (27,7 %). Ve srovnání s předchozím rokem došlo k jejímu nominálnímu zvýšení o 7,7 % (2,4 tis. Kč).

Muži mají vyšší mzdy než ženy.

Toto šetření opět potvrdilo vyšší hladinu mezd u mužů, a to ve všech krajích ČR. V loňském roce dosáhl rozdíl mezi průměrným výdělkem mužů a žen v Ústeckém kraji 21,1 % (6,3 tis.). Rozdíl na celorepublikové úrovni činil 23,1 % (7,5 tis. Kč). Mezi kraji byl rozdíl v Ústeckém kraji šestý nejmenší. Nejmenší rozdíl mezi hrubou mzdou mužů a žen byl zjištěn v Karlovarském ve výši 4 140 Kč (14,0 %), nejvyšší rozdíl vykazovali v hl. m. Praze, a to 11 126 Kč (27,8 %).

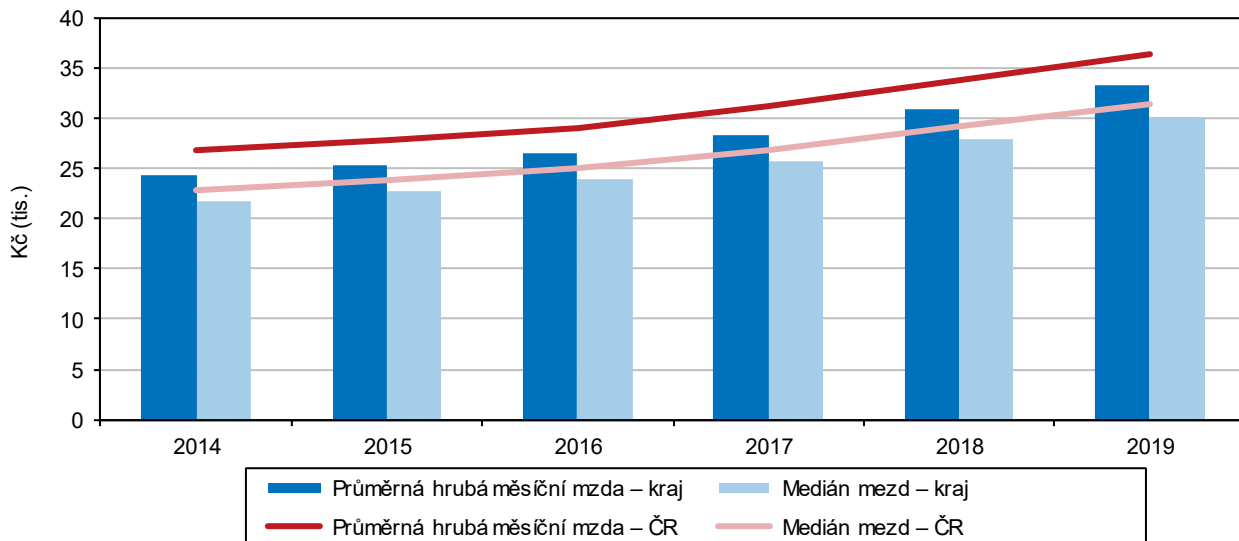
³ Údaje o průměrných mzdách jsou výsledkem strukturálního šetření mezd Ministerstva práce a sociálních věcí (šetření o průměrném výděлку) a Ministerstva financí ČR (šetření o platu). Toto výběrové šetření se odlišuje od ostatních mzdových zjišťování, neboť jsou přímo sledovány mzdy jednotlivých zaměstnanců a nikoli celkové objemy mzdových prostředků na úrovni podniků či organizací.

⁴ Průměrná hrubá měsíční mzda počítaná podle skutečného místa pracoviště zaměstnanců – tzv. pracovištní metodou (nikoli podle sídla podniku); za osoby přepočtené na plně zaměstnané.



Graf 2.17 Průměrná hrubá měsíční mzda a medián mezd v Ústeckém kraji a ČR

Pramen: MPSV, MF



Medián mezd byl o 3 tis. Kč nižší než hrubá mzda.

Ve výběrovém šetření mezd není používána pouze průměrná mzda (aritmetický průměr), ale rovněž medián mezd⁵. Medián mezd, který ukazuje mzdu zaměstnance uprostřed mzdového rozdělení, a vypovídá tak mnohem lépe o skutečné mzdové úrovni, se v Ústeckém kraji rovnal 30 165 Kč. V porovnání s hrubou mzdou byl medián v Ústeckém kraji o 3 023 Kč nižší a zaujímal v mezikrajovém porovnání osmou nejvyšší příčku. Nejnižší rozdíl mezi průměrnou mzdou a mediánem vykázali v Pardubickém a Karlovarském kraji (2 846 resp. 2 858 Kč). Naproti tomu nejvyšší rozpětí mezi oběma ukazateli bylo dosaženo v hl. m. Praze, a to 8 326 Kč. Za celou Českou republiku činil rozdíl mezi průměrnou mzdou a mediánem 4 902 Kč, u mužů byl medián nižší o 5 936 Kč a u žen o 3 442 Kč. Medián mezd u mužů v Ústeckém kraji dosáhl částky 32 597 Kč, u žen 27 737 Kč. Rozdíl mezi mzdou a mediánem byl v Ústeckém kraji u obou pohlaví nižší než v celostátním úhrnu – u mužů představoval 3 597 Kč a u žen 2 142 Kč.

Vzdělávání

Důležitým pilířem prosperity a rozvoje společnosti je vzdělání.

Vzdělání je považováno za významný zdroj ekonomické prosperity a udržitelného rozvoje společnosti. Obsazenost jednotlivých stupňů školských zařízení v kraji je dána demografickým vývojem obyvatelstva, týká se to především nižších stupňů (mateřské školy, základní školy i většina typů středních škol), neboť ty se nacházejí v blízkém okolí bydliště a jsou většinou snadno dostupné.

V důsledku demografického vývoje klesá počet dětí v mateřských školách a roste počet dětí v základních školách.

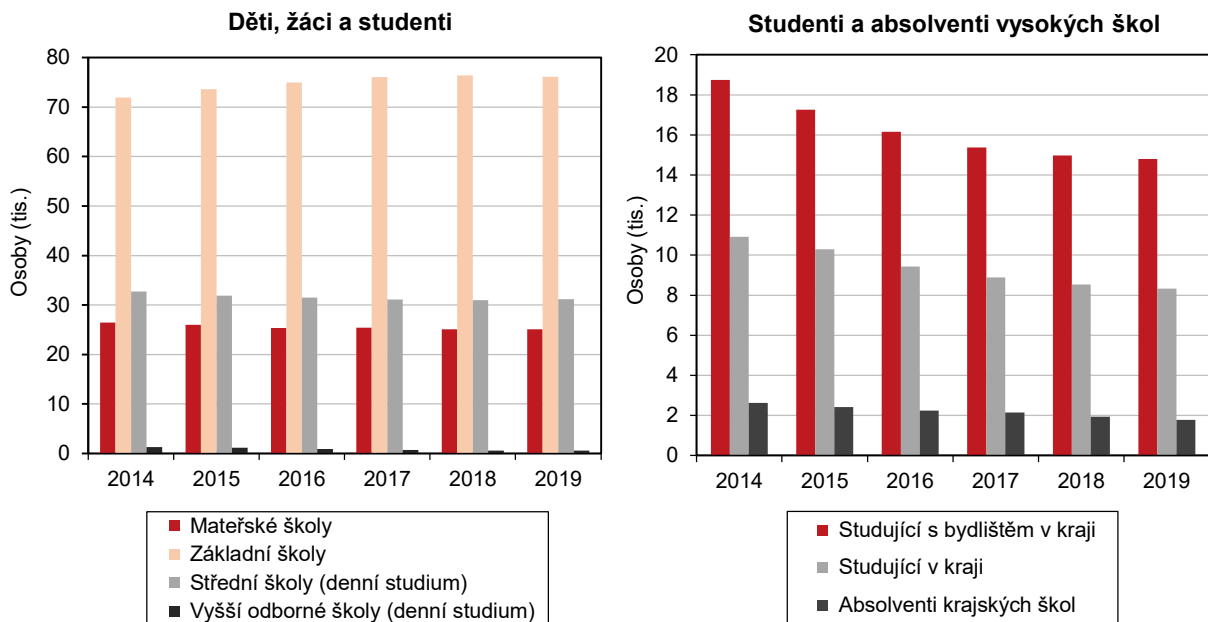
Předškolního vzdělávání, které je ve vzdělávacím systému ČR zajišťováno především mateřskými školami, se účastní i přes nepovinnou docházku velké procento dětí. Od školního roku 2006/2007 počet dětí navštěvujících mateřskou školu v kraji trvale rostl a v období 2014/2015 dosáhl nejvyššího počtu dětí v mateřských školách od roku 1996/1997. Od školního roku 2014/2015 sledujeme pokles dětí navštěvujících mateřské školy (vyjma roku 2017/2018). Ve školním roce 2019/2020 navštěvovalo mateřské školy 25 071 dětí, proti předchozímu roku je to pokles o 51 dětí (0,2 %). Pokles dětí navštěvujících mateřské školy má přímou souvislost s poklesem dětí ve věkové skupině 3–5 let, které nejčastěji navštěvují mateřské školy. Jejich počet od roku 2013 převážně klesá. Naopak počet dětí ve věkové skupině 6–14 let od roku 2012 meziročně roste (s výjimkou mírného

⁵ Medián mezd představuje hodnotu mzdy zaměstnance uprostřed mzdového rozdělení. To znamená, že polovina hodnot mezd je nižší a druhá polovina je vyšší než medián.

poklesu v roce 2019). To se projevuje na nárůstu počtu dětí navštěvujících základní školy, jejichž počet se od školního roku 2011/2012 zvyšuje, s výjimkou roku 2019/2020, kdy byl zaznamenán meziroční pokles žáků základních škol o 284 (0,4 %) na 76 107 žáků.

Graf 2.18 Děti, žáci, studenti a absolventi škol v Ústeckém kraji

Pramen: MŠMT



Počet studentů středních škol a konzervatoří vzrostl.

Na středních školách a konzervatořích studovalo ve školním roce 2019/2020 denní formou studia 31 155 žáků, meziročně jejich počet vzrostl o 145 studentů. Loňský rok byl za posledních 15 let prvním rokem, kdy byl zaznamenán meziroční nárůst studentů na tomto typu škol. Velmi mírný nárůst počtu studentů zaznamenaly rovněž vyšší odborné školy, když se jejich počet zvýšil o 5 na 600 žáků. V předchozích osmi letech však jejich počet (vyjma roku 2013/2014) klesal. Od roku 2010/2011, kdy tento typ škol navštěvovalo 1 487 žáků, klesl jejich počet na méně než polovinu.

Klesá počet studentů vysokých škol s bydlištěm v kraji...

V uplynulém roce rovněž pokračoval postupný pokles počtu studentů vysokých škol s bydlištěm v Ústeckém kraji, který započal již v roce 2010. V porovnání s rokem 2009, kdy byl počet studentů s trvalým bydlištěm v kraji nejvyšší za posledních 19 let, klesl jejich počet téměř o třetinu na 14 801 studentů (meziroční pokles o 176 osob).

...i s místem výuky v kraji.

Stejný trend zaznamenáváme i u studentů vysokých škol s místem výuky v kraji. Jejich počty od roku 2011 trvale klesají a v loňském roce počet studentů studujících v našem kraji poklesl o 208. Nejvyšší počet studentů s místem výuky v Ústeckém kraji byl zaznamenán v roce 2010 v počtu 13 378 studentů, od té doby jejich počet poklesl o více jak třetinu. V prezenčním studiu v loňském roce studovalo 4 740 žáků, tj. 56,9 % studentů, což znamená meziroční nárůst o 1,4 p. b. Meziroční nárůst byl zaznamenán i v roce 2018, a to poprvé po šesti letech, ve kterých podíl studentů v prezenčním studiu klesal.

Rovněž trvale klesá počet absolventů vysokých škol.

Od roku 2012 klesá i počet absolventů vysokých škol s místem výuky v Ústeckém kraji. V roce 2019 dosáhl počet absolventů 1 780 osob (meziroční snížení o 166 studentů). Oproti roku 2011, kdy počet absolventů s místem výuky v našem



kraji dosáhl nejvyššího počtu 3 033 v posledních devatenácti letech, poklesl jejich počet o více než dvě pětiny.

Žáci středních škol nejčastěji studují v oboru Obecná příprava a Strojírenství.

Mezi žáky středních škol převládal ve školním roce 2018/2019 obor Obecná příprava, který studovalo 25,0 % žáků. Druhým nejčastěji studovaným oborem bylo Strojírenství a strojírenská výroba (9,7 %). Zmíněné obory převažovaly i mezi absolventy. Za předchozí školní rok 2017/2018 úspěšně dokončilo 23,7 % žáků obor Obecná příprava a obor Strojírenství a strojírenská výroba absolvovalo 10,0 % studentů.

Mezi studenty vysokých škol převládá studium obchodu, administrativy a práva.

Na soukromých a veřejných vysokých školách nejčastěji studenti s trvalým bydlištěm v Ústeckém kraji v loňském roce studovali v oborech Obchod, administrativa a právo (19,7 %), mezi absolventy bylo v loňském roce 19,1 % studentů s tímto oborem. 15,9 % studentů studovalo obor Vzdělávání a výchova, absolventů v tomto oboru bylo 14,4 % (třetí největší podíl absolventů). Třetí největší podíl studentů měl obor Technika, výroba a stavebnictví, a to 15,4 %, úspěšně jej absolvovalo 18,9 % osob, tj. druhý největší podíl absolventů.

Zdravotnictví

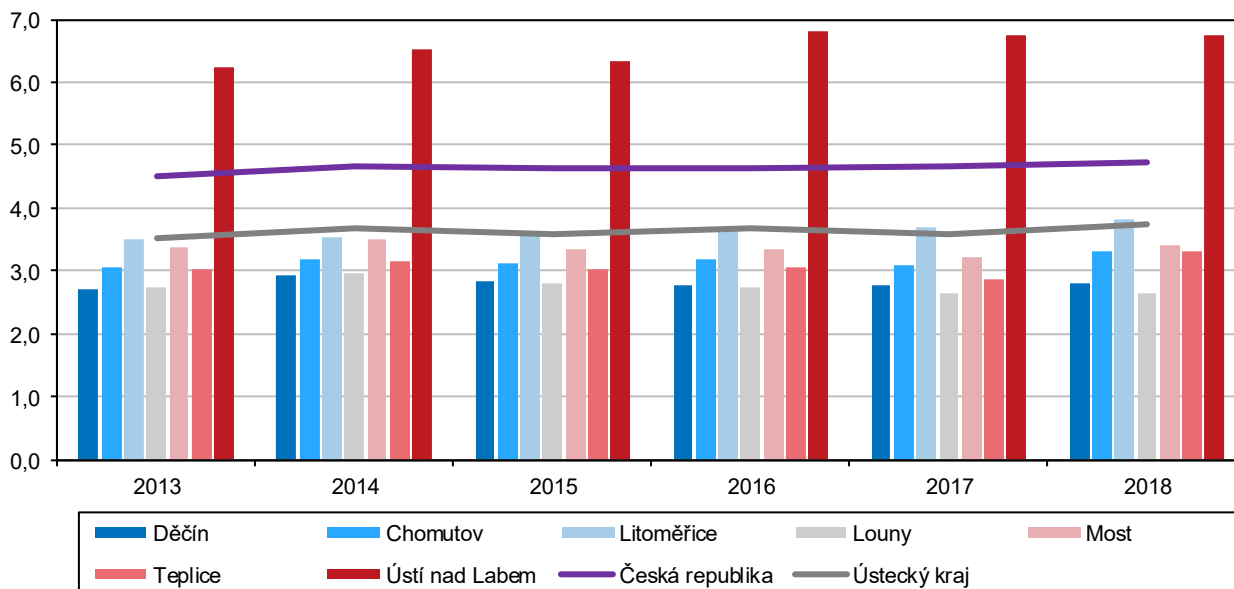
Vzrostl počet lékařů...

Zdrojem dat uváděných v této části jsou publikace Ústavu zdravotnických informací a statistiky (ÚZIS).

Ve státních i nestátních zdravotnických zařízeních v Ústeckém kraji působilo v roce 2018 celkem 3 082 lékařů, meziročně se jejich počet zvýšil o 126 (4,2 %). Na jednoho lékaře v kraji připadalo v roce 2018 celkem 266 obyvatel. Tento počet byl nejnižší od roku 1994.

Graf 2.19 Počet lékařů na 1 000 obyvatel v Ústeckém kraji a jeho okresech

Pramen: ÚZIS



...i lékařů na tisíc obyvatel.

Na tisíc obyvatel kraje připadalo v roce 2018 celkem 3,8 lékaře, meziročně došlo ke zvýšení o 0,2 lékaře. Dlouhodobě je tento počet druhý nejnižší mezi kraji, nižší je pouze ve Středočeském kraji (3,1), naproti tomu nejvyšší je trvale v hl. m. Praze (8,0). Za průměrem ČR zaostává náš kraj o 1,0 lékaře na tisíc obyvatel. Z vnitroregionálního pohledu byla nejlepší situace v okrese Ústí nad Labem, kde

na 1 tis. obyvatel připadalo 6,8 lékaře, nejhůře na tom byly okresy Louny a Děčín, kde tato hodnota činila 2,6 resp. 2,8.

V roce 2016 se některé LDN staly součástí nemocnic.

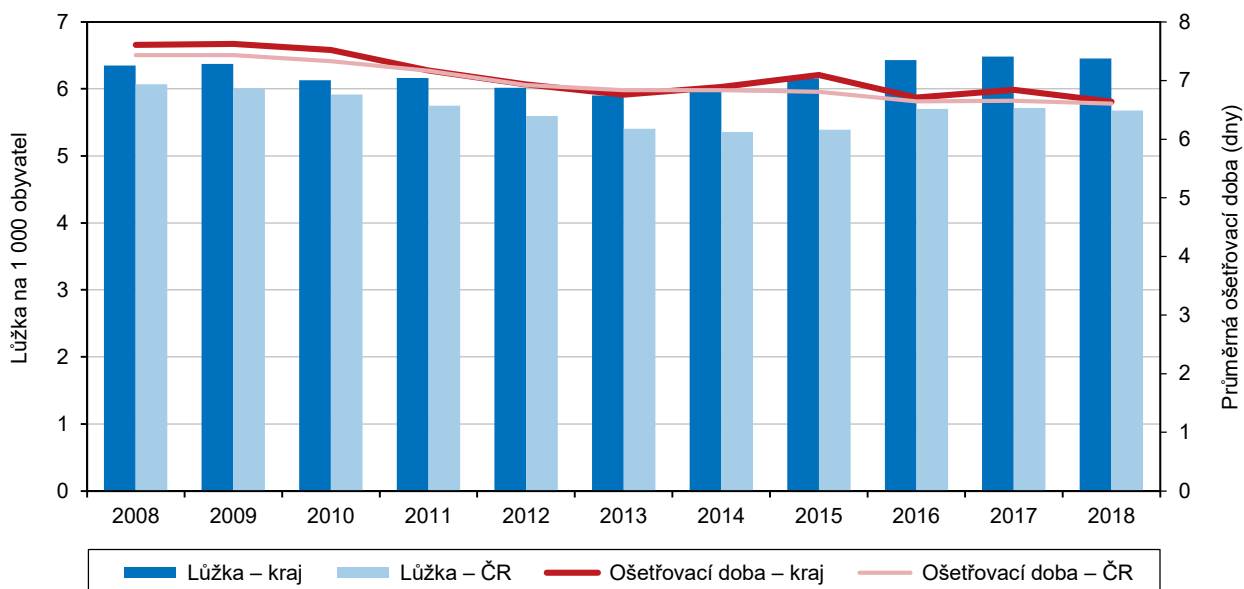
Síť zdravotnických zařízení představuje jednu z nejdůležitějších složek celého zdravotnického systému. Rozčleňujeme ji na lůžkovou a ambulantní část. Páteř lůžkové části je tvořena sítí nemocničních zařízení (především akutní péče, ale v posledních letech i rozrůstající se skupinou nemocnic specializovaných pouze na následnou péči). V roce 2018 byla lůžková péče v Ústeckém kraji zajišťována v 19 nemocnicích (včetně nemocnic následné péče) s celkovým počtem 5 298 lůžek, meziročně se jejich počet snížil o 24.

Bylo hospitalizováno více pacientů a ošetřovací doba v nemocnici se zkrátila.

Celkem bylo v roce 2018 hospitalizováno 175,6 tisíc pacientů, proti roku 2017 to bylo o 0,9 tisíc osob (o 0,5 %) více. Průměrná ošetřovací doba v nemocnici v roce 2018 trvala 6,6 dne, v porovnání s předchozím rokem se její délka zkrátila o 0,2 dne a dosáhla stejné hodnoty jako celorepublikový průměr.

Graf 2.20 Lůžka a ošetřovací doba v nemocnicích v Ústeckém kraji a ČR

Pramen: ÚZIS



Klesá využití lůžek.

Celkové využití lůžek v nemocnicích Ústeckého kraje v roce 2018 dosáhlo 219,9 dne, meziročně se snížilo o 4,5 dne. Využití lůžek bylo v roce 2018 vůbec nejnižší od roku 1994 a v mezikrajovém porovnání se jednalo o druhou nejnižší hodnotu po hl. m. Praze (218,2 dne).

Dočasná pracovní neschopnost.

Od roku 2012 jsou údaje „Statistiky dočasné pracovní neschopnosti pro nemoc a úraz“ získávány zpracováním dat z administrativního zdroje Informačního systému České správy sociálního zabezpečení (IS ČSSZ)⁶. Statistika zachycuje veškerá onemocnění a úrazy, které zapříčinily alespoň jednodenní pracovní neschopnost u nemocensky pojištěných osob. Administrativní data IS ČSSZ jsou vykazována

⁶ Statistika pracovní neschopnosti pro nemoc a úraz byla do roku 2011 sledována statistickým výkazem „Nem Úr 1-02“, jehož výsledky byly doplněny údaji z administrativního zdroje Informačního systému České správy sociálního zabezpečení (zpravodajskou jednotkou byly všechny podniky nad 25 zaměstnanců/pojištěnců; údaje za podniky s menším počtem zaměstnanců a osoby samostatně výdělečně činné byly získávány z ČSSZ). Pro rok 2012 v důsledku snižování administrativní náročnosti a zátěže zpravodajských jednotek již nebyl výkaz „Nem Úr 1-02“ zařazen do Programu statistických zjišťování a byla ukončena jeho působnost. Rokem 2011 tak končí i srovnatelnost časových řad.



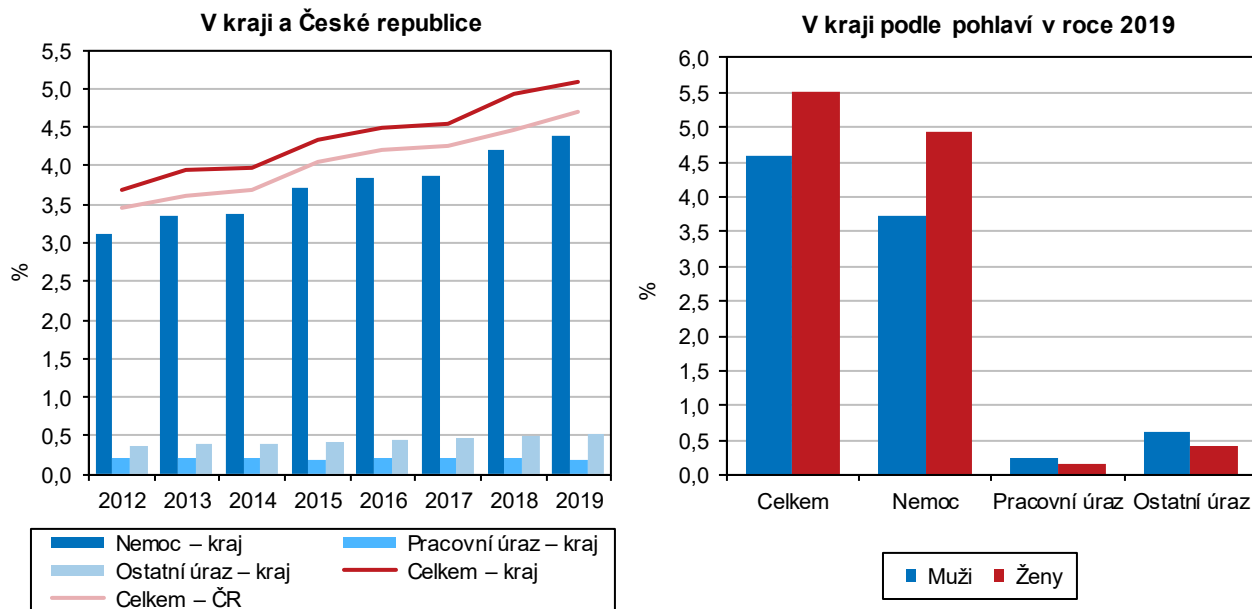
za všechny zaměstnance právnických i fyzických osob a samostatně za osoby samostatně výdělečně činné. V letech 2011–2013 poskytoval zaměstnavatel po dobu prvních 21 dní dočasné pracovní neschopnosti zaměstnancům náhradu mzdy a OSSZ vyplácely nemocenské až od 22. kalendářního dne trvání dočasné pracovní neschopnosti; v době od 1. 1. 2014, zaměstnavatelé vyplácejí náhradu mzdy za období prvních 14 dnů trvání pracovní neschopnosti a od 15. kalendářního dne trvání dočasné pracovní neschopnosti má zaměstnanec nárok na dávku nemocenského pojištění, kterou vyplácí OSSZ. Náhrada mzdy od zaměstnavatele je od 1. července 2019 vyplácena již od prvního pracovního dne pracovní neschopnosti nebo karantény. Dříve za první tři dny pracovní neschopnosti, které měly být pro zaměstnance původně pracovními, náhrada mzdy nepříslušela a byla vyplácena až od čtvrtého dne. Tato karenční doba byla zrušena, zejména na základě požadavků zaměstnaneckých odborů.

Počet nemocensky pojištěných osob se snížil, ale...

V Ústeckém kraji bylo v roce 2019 v průměru 283,0 tisíce osob nemocensky pojištěných, proti roku 2018 se tento počet snížil o 0,2 % (o 524 osob). V průběhu roku bylo zaznamenáno celkem 125 263 nově hlášených případů pracovní neschopnosti, což představuje proti roku 2018 nárůst o 4,0 tisíc případů (o 3,3 %).

Graf 2.21 Průměrné procento dočasné pracovní neschopnosti v Ústeckém kraji a ČR

Pramen: ČSÚ, ÚZIS



...vzrostlo průměrné procento dočasné pracovní neschopnosti.

Průměrné procento dočasné pracovní neschopnosti v kraji od roku 2012 postupně rostlo a v roce 2019 dosáhlo 5,089 %, což je šestá nejvyšší hodnota mezi kraji. Ve srovnání s průměrem ČR bylo o 0,388 p. b. vyšší. Meziročně se průměrné procento dočasné pracovní neschopnosti zvýšilo o 0,166 p. b., v porovnání s rokem 2012 vzrostlo o 1,403 p. b. Meziročně vzrostlo průměrné procento dočasné pracovní neschopnosti ve všech krajích, nejvíce v Moravskoslezském kraji (0,390 p. b.). Nárůst v Ústeckém kraji byl druhý nejnižší v ČR po Jihočeském kraji (0,159 p. b.). Z vnitroregionálního pohledu byla nejvyšší hodnota zjištěna v okrese Teplice (6,046 %), kde byl rovněž zaznamenán největší meziroční nárůst (0,363 p. b.). Nejnižší procento dočasné pracovní neschopnosti bylo zaznamenáno v okrese Most (4,236 %).

Průměrné procento dočasné pracovní neschopnosti pro nemoc se meziročně zvýšilo o 0,160 p. b. na 4,378 %, stejně tomu bylo v případě ostatních úrazů, kde byl

zaznamenán meziroční nárůst o 0,016 p. b. na 0,513 %. Naopak v případě průměrného procenta dočasné pracovní neschopnosti pro úraz došlo k poklesu o 0,010 p. b. na 0,198 %.

Doba trvání pracovní neschopnosti se za celý kraj nezměnila, ale...

Průměrná doba trvání 1 případu dočasné pracovní neschopnosti v Ústeckém kraji v loňském roce meziročně spíše stagnovala a setrvala na hodnotě předchozího roku 42,0 dnů. Z dlouhodobého pohledu byla nejkratší za posledních deset let. Nejdelší průměrná doba trvání 1 případu byla v roce 2012 (48,3 dne).

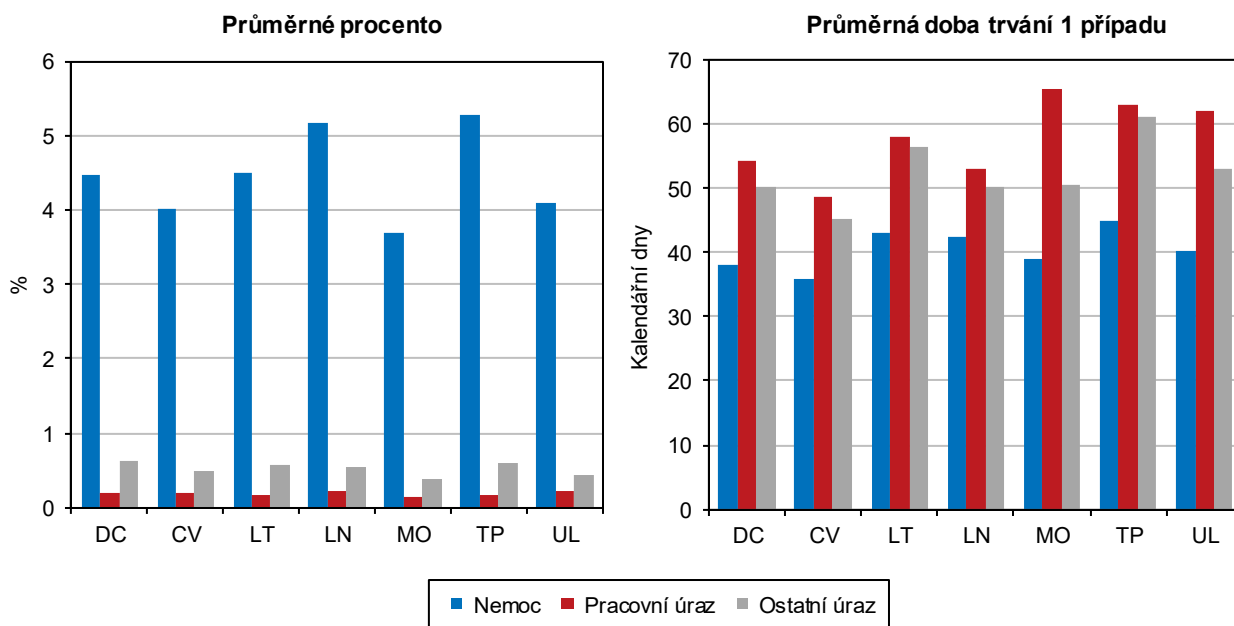
V mezikrajovém srovnání obsadil v roce 2019 Ústecký kraj sedmou nejnižší příčku v pomyslném žebříčku hodnot průměrné doby trvání 1 případu dočasné pracovní neschopnosti. Meziročně (2019/2018) došlo ve všech krajích k nárůstu průměrné délky jedné pracovní neschopnosti vyjma našeho kraje. Nejvíce vzrostla v Moravskoslezském kraji, a to o 1,5 dne.

...v okresech se vyvíjela různě.

V rámci Ústeckého kraje byla nejkratší průměrná doba trvání 1 případu dočasné pracovní neschopnosti zjištěna v okrese Chomutov (37,2 dne), nejdelší byla v okrese Teplice (46,5 dne). Meziročně došlo ke zvýšení ve čtyřech okresech kraje, nejvíce v okrese Děčín (nárůst o 1,4 dne). K největšímu poklesu došlo v okrese Ústí nad Labem, a to o 1,3 dne.

Graf 2.22 Dočasná pracovní neschopnost v okresech Ústeckého kraje v roce 2019

Pramen: ČSSZ



Pokles doby trvání dočasné pracovní neschopnosti pro úraz.

Průměrná doba trvání 1 případu dočasné pracovní neschopnosti pro nemoc se meziročně nezměnila a setrvala na hodnotě zjištěné v roce 2018 v počtu 40,5 dne. Průměrná doba trvání 1 případu dočasné pracovní neschopnosti pro úraz se meziročně zvýšila o 1,1 na 58,1 dne a v případě ostatních úrazů meziročně poklesla o 0,1 na 52,5 dne.



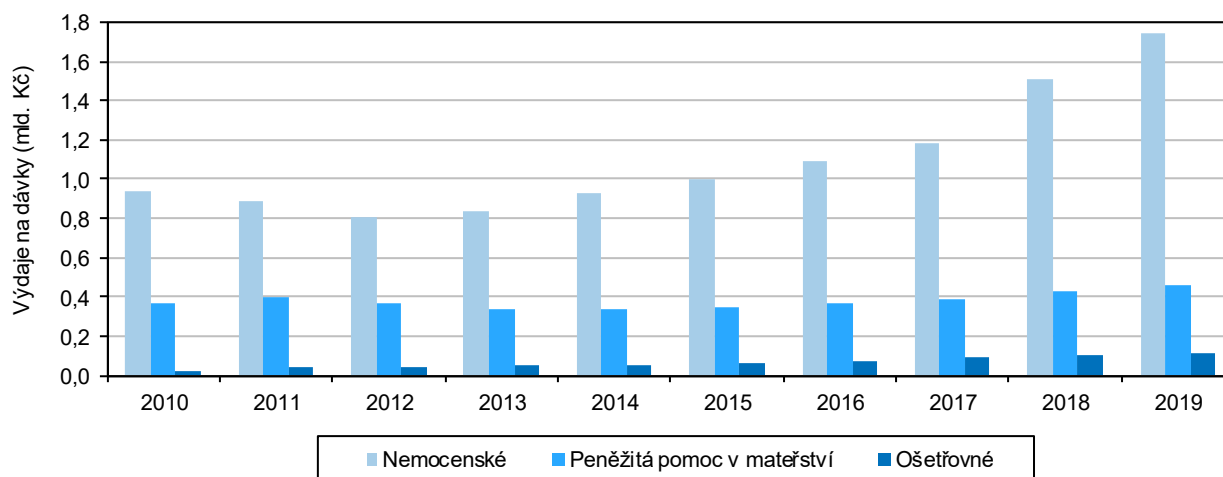
Nemocenské pojištění

Došlo k nárůstu objemu vyplacených prostředků na dávky nemocenského pojištění,...

Z nemocenského pojištění se poskytuje 6 peněžitých dávek, a to nemocenské, peněžitá pomoc v mateřství, ošetřovné, vyrovnávací příspěvek v těhotenství a v mateřství, dávka otcovské poporodní péče a dlouhodobé ošetřovné. V Ústeckém kraji bylo v roce 2019 na těchto dávkách vyplaceno celkem 2 329,8 mil. Kč, což činilo 6,0 % celkového objemu vyplacených dávek v ČR (počtem obyvatel se kraj na obyvatelích ČR podílí necelými 8 %). Meziročně došlo ke zvýšení objemu všech vyplacených dávek celkově o 13,7 % (280 mil. Kč), navýšení bylo tvořeno z 83,0 % zvýšením nemocenské a z 12,1 % zvýšením peněžité pomoci v mateřství. Výdaje na dávky nemocenského pojištění se v Ústeckém kraji v průběhu let 2014 až 2019 zvýšily o 76,4 %.

Graf 2.23 Vybrané dávky nemocenského pojištění

Pramen: MPSV



...75 % tvořila výplata nemocenské.

Celkový objem vyplacených dávek nemocenského pojištění byl v loňském roce tvořen ze 74,7 % výplatou nemocenské (1 740 mil. Kč). Druhý nejvýznamnější podíl tvořila peněžitá pomoc v mateřství (19,8 %), třetí největší podíl se vztahoval k ošetřovnému (4,8 %). Zbylé tři dávky nedosáhly v součtu ani 1 % na celkovém objemu vyplacených dávek.

Objem prostředků vyplacených na vyrovnávací příspěvek dlouhodobě roste.

Na vyrovnávací příspěvek v těhotenství a mateřství bylo v loňském roce v našem kraji vyplaceno 717 tis. Kč, meziročně objem prostředků vyplacených v souvislosti s touto dávkou vzrostl o 3,7 %. Výdaje na tuto dávku od roku 2014 převážně rostou (výjimkou je rok 2015, kdy byl zaznamenán meziroční pokles) a celkově od tohoto roku vzrostly o 37,2 %.

Od roku 2018 se nově vyplácí příspěvek na otcovskou poporodní péči...

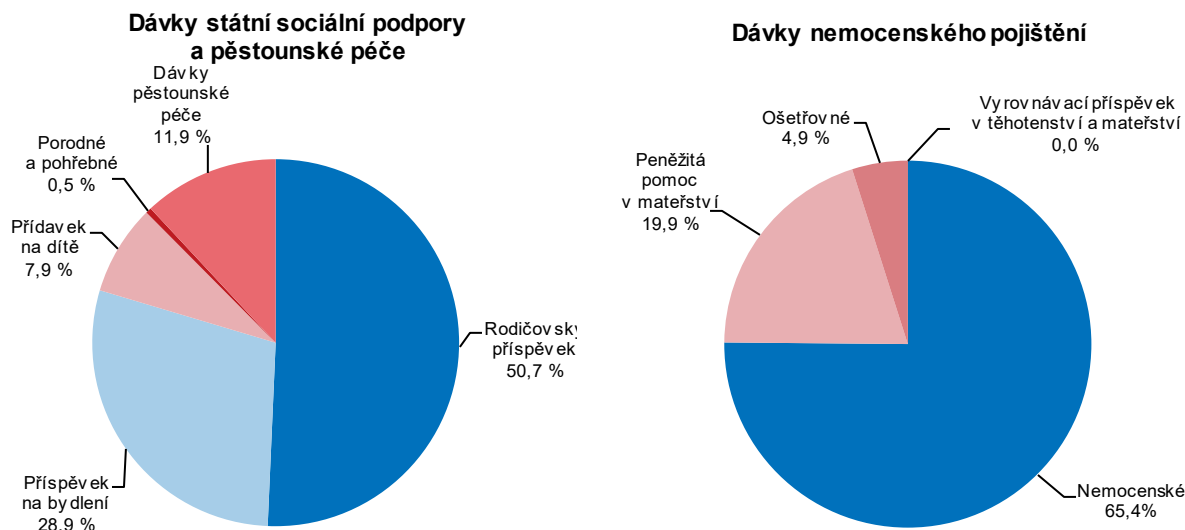
Příspěvek na otcovskou poporodní péči je nová dávka vyplácená od 1. 2. 2018. Otcovská náleží v délce 7 dnů v souvislosti s péčí o novorozené dítě otci dítěte nebo pojištěnci (muž či žena), který převzal dítě do péče nahrazující péči rodičů na základě rozhodnutí příslušného orgánu. Celkem bylo na otcovskou poporodní péči v roce 2019 vyplaceno 10,0 mil. Kč, meziročně došlo ke zvýšení o 18,7 %.

...i dlouhodobé ošetřovné.

Novou dávkou je rovněž dlouhodobé ošetřovné, které se vyplácí od 1. 6. 2018. Dávka umožňuje občanům zůstat doma v situaci, kdy budou pečovat o člena rodiny, jehož zdravotní stav potřebuje po propuštění z hospitalizace domácí celodenní péči. V roce 2018 byl celkový objem vyplaceného dlouhodobého ošetřovného ve výši 1,4 mil. Kč, v roce 2019 pak objem vyplacených prostředků na tuto dávku vzrostl na 3,5násobek prostředků vyplacených v předchozím roce, a to na 4,7 mil. Kč.

Graf 2.24 Výdaje na dávky státní sociální podpory a nemocenského pojištění v Ústeckém kraji v roce 2019

Pramen: MPSV



Státní sociální podpora

Systém státní sociální podpory.

Systém státní sociální podpory zabezpečuje adresnou pomoc rodinám s nezaopatřenými dětmi ve stanovených sociálních situacích, na jejichž řešení rodina vlastními silami a prostředky nestačí. Jedná se o různé obtížné životní situace, jako je například nedostatečný příjem, péče o novorozence nebo malé dítě, neúplnost rodiny apod. Systém rovněž finančně přispívá rodinám a jednotlivcům s nízkými příjmy k úhradě nákladů na bydlení.

Počet vyplacených dávek klesá.

V roce 2019 bylo v Ústeckém kraji vyplaceno 910,4 tis. dávek státní sociální podpory a péčovské péče. Zatímco v roce 2014 jejich počet meziročně vzrostl, v posledních pěti letech pravidelně klesá. V roce 2019 byl zaznamenán meziroční pokles o 83,4 tis. vyplacených dávek (8,4 %). Od roku 2014 jejich počet poklesl o 27,4 %. Z celkového počtu vyplacených dávek tvořily v loňském roce 360,1 tis. přídavky na děti. I jejich počet klesal, a to po celé období 2014–2019. Největší meziroční pokles byl zaznamenán v roce 2018, a to o 18,2 %, v loňském roce došlo k poklesu o 9,9 %. V porovnání s rokem 2014 klesl počet vyplacených přídavků na děti o 40,0 %. V tomto období rovněž klesal podíl přídavků na dítě na celkovém počtu vyplacených dávek. Zatímco v roce 2014 tvořily přídavky na děti 47,8 % všech vyplacených dávek, v roce 2019 to bylo jen 39,6 %.

Dávky vyplacené v kraji tvořily 9,1 % všech dávek vyplacených v ČR,...

Na dávky státní sociální podpory a dávky péčovské péče bylo v roce 2019 v Ústeckém kraji uvolněno 3 440,6 mil. Kč, což představovalo 9,1 % na celkových výdajích dávek ČR. Tento podíl byl pátý nejvyšší mezi kraji. Dávky na státní sociální podporu v kraji činily 3 029,7 mil. Kč, z toho nejvyšší podíl připadl na rodičovský příspěvek (57,6 %) a na příspěvek na bydlení (32,8 %). Přídavek na dítě tvořil 9,0 %. Dávky péčovské péče v Ústeckém kraji činily v roce 2019 celkem 410,9 mil. Kč, z této částky připadlo 67,7 % na odměnu pěstouna a 31,1 % na příspěvek na úhradu potřeb dítěte.

...meziročně objem vyplacených prostředků klesl.

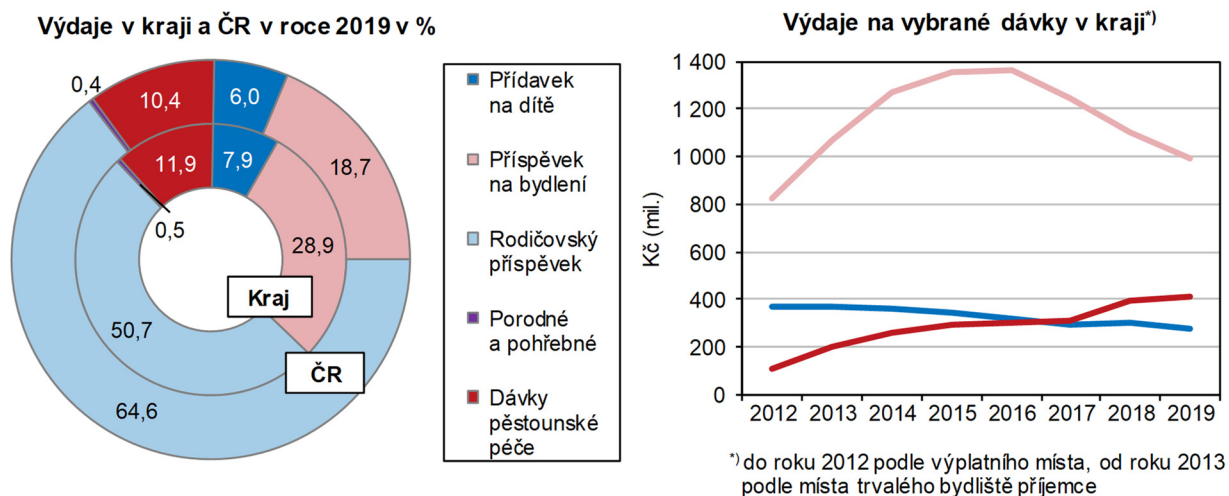
V období let 2014–2019 objem vyplacených prostředků na dávky státní sociální podpory a péčovské péče v Ústeckém kraji meziročně převážně rostl, za celé sledované období však došlo k poklesu o 3,9 %. V roce 2019 byl zaznamenán meziroční pokles o 163,6 mil. Kč (4,5 %). Na přídavky na děti bylo v loňském roce vyplaceno 273,5 mil. Kč, meziročně jsme zaznamenali pokles o 24,5 mil. Kč (8,2 %),



což byl druhý nejvyšší pokles objemu vyplacených prostředků na přídavky na dítě v posledních šesti letech. Celkově klesl od roku 2014 objem těchto prostředků o 23,6 %.

Graf 2.25 Výdaje na dávky státní sociální podpory a péčovské péče v Ústeckém kraji a ČR

Pramen: MPSV



7,9 % tvořil přídavek na dítě.

Na objemu vyplacených prostředků na dávky státní sociální podpory a péčovské péče se v loňském roce prostředky vynaložené na přídavek na dítě podílely 7,9 %. V posledních šesti letech tento podíl převážně klesal (vyjma roku 2018, kdy došlo ke stagnaci) a od roku 2014 došlo k jeho poklesu o 2,1 p. b.

Dávky na 1 obyvatele jsou druhé nejvyšší v ČR.

Výdaje na dávky státní sociální podpory a péčovské péče na 1 obyvatele patří v Ústeckém kraji k nejvyšším v ČR. V roce 2019 dosáhly hodnoty 4 193 Kč, což je druhá nejvyšší hodnota po Moravskoslezském kraji (4 344 Kč na 1 obyvatele). Nejnižší hodnoty dosáhli ve Zlínském kraji (3 014 Kč). V porovnání s průměrem ČR byly výdaje na dávky v přepočtu na 1 obyvatele v našem kraji vyšší o 641 Kč. I přes převažující meziroční nárůst této hodnoty v uplynulých šesti letech došlo od roku 2014 k poklesu o 147 Kč na 1 obyvatele (3,4 %).

Zařízení sociálních služeb

Sociální služby.

Poskytování sociálních služeb v České republice je vymezeno zákonem č. 108/2006 Sb., o sociálních službách. Základními druhy sociálních služeb jsou sociální poradenství, služby sociální péče a prevence. Rozlišujeme tři formy poskytování sociálních služeb – terénní, ambulantní a pobytové.

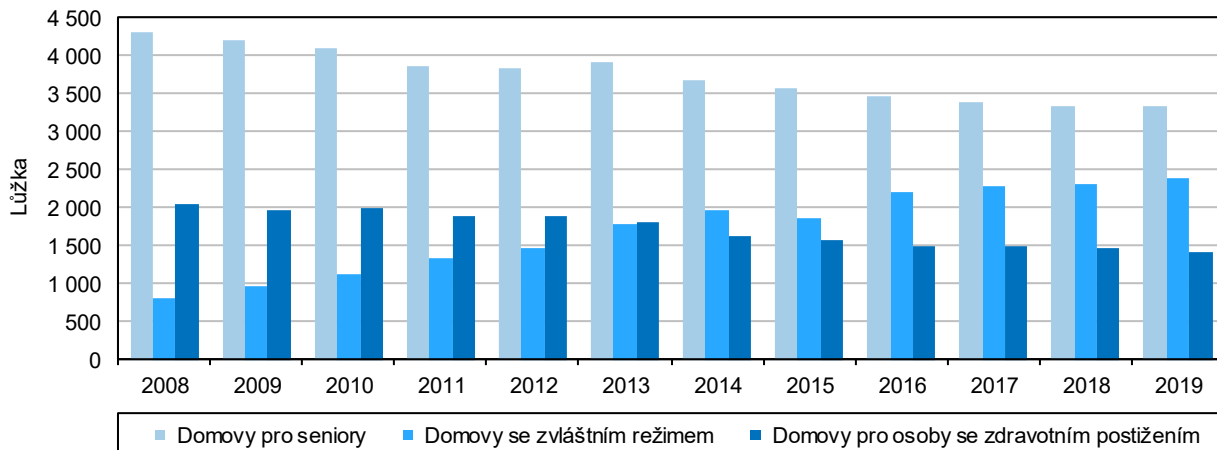
V roce 2019 poskytovalo v Ústeckém kraji pobytové sociální služby celkem 40 domovů pro seniory (určeny pro osoby nad 65 let věku, kteří potřebují trvalou pomoc druhé osoby), 36 domovů se zvláštním režimem (pro osoby nemocné stařeckou demencí, Alzheimerovou nemocí a ostatními typy demencí, tyto osoby mají z důvodů těchto onemocnění sníženou soběstačnost), 31 domovů pro osoby se zdravotním postižením, 28 azylových domů a 26 chráněných bydlení.

Dlouhodobě klesá počet lůžek v domovech pro seniory...

Meziročně došlo k poklesu lůžek v domovech pro seniory o 18 (0,5 %) na 3 322 lůžek v loňském roce. V posledních deseti letech počet lůžek v domovech klesá (vyjma roku 2013, kdy byl zaznamenán meziroční nárůst). Největší pokles byl zaznamenán v roce 2011, kdy počet lůžek meziročně klesl o 223. Loňský pokles byl za sledované období nejmenší.

Graf 2.26 Lůžka ve vybraných pobytových zařízeních sociálních služeb v Ústeckém kraji

Pramen: MPSV



...v důsledku čehož klesá počet lůžek na 1 tis. seniorů.

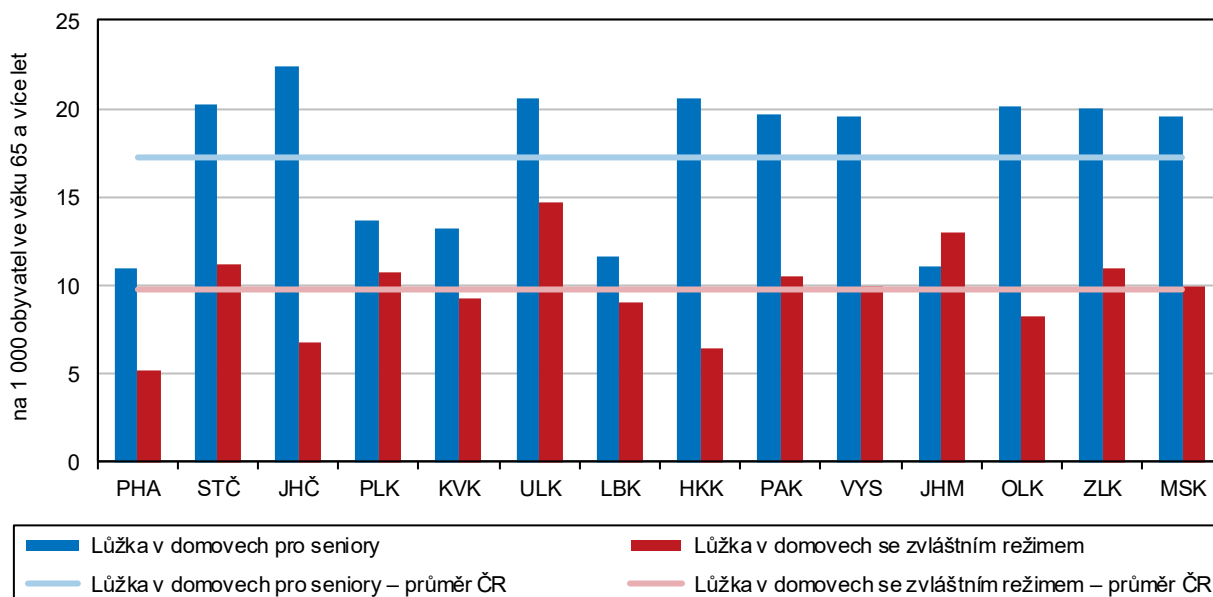
Vzhledem ke snižujícímu se počtu lůžek a zvyšujícímu se počtu obyvatel ve věku 65 a více let dochází v posledních deseti letech k pravidelnému poklesu počtu lůžek v domovech pro seniory na 1 tisíc obyvatel ve věku 65 a více let. Zatímco v roce 2010 připadalo na 1 tisíc seniorů 34,9 lůžek, v roce 2019 to bylo jen 20,6 lůžek. V loňském roce došlo k meziročnímu poklesu o 0,6 lůžka na 1 tisíc osob ve věku 65 a více let, což je nejnižší pokles za posledních deset let.

I přes pokles lůžek je v našem kraji druhá nejlepší situace v ČR.

V mezikrajovém srovnání patří Ústecký kraj ke krajům s lepšími hodnotami. Do roku 2013 byl krajem s nejvyšším počtem lůžek na 1 tisíc seniorů, od roku 2014 se na prvním místě mezi kraji umísťuje Jihočeský kraj. V roce 2019 zaujímal náš kraj druhé místo společně s Královéhradeckým krajem a v porovnání s průměrem ČR byla hodnota dosažená v našem kraji o 3,4 vyšší. I tato hodnota se ale meziročně snižovala, v roce 2010 bylo v našem kraji o 11,8 lůžek na 1 tisíc seniorů více než v ČR. V období 2010–2019 došlo k poklesu o 14,3 lůžek na 1 tisíc seniorů.

Graf 2.27 Lůžka v domovech pro seniory a domovech se zvláštním režimem v krajích v roce 2019

Pramen: MPSV



Roste počet lůžek v domovech se zvláštním režimem...

Počet lůžek v domovech se zvláštním režimem v posledních deseti letech roste, výjimkou byl pouze rok 2015, kdy byl zaznamenán meziroční pokles. V roce 2019 bylo v Ústeckém kraji v tomto typu zařízení 2 375 lůžek, meziročně jejich počet vzrostl o 79 (3,4 %), od roku 2010 jejich počet vzrostl na více než dvojnásobek.

...počet lůžek pro osoby se zdravotním postižením klesá.

V Ústeckém kraji bylo v loňském roce 1 398 lůžek v domovech pro osoby se zdravotním postižením, meziročně jejich počet klesl o 76 lůžek. Od roku 2011 počet lůžek pro osoby se zdravotním postižením v našem kraji trvale klesá. Rok 2010 byl posledním rokem, kdy byl zaznamenán meziroční nárůst. Za posledních deset let tak počet lůžek v tomto typu zařízení poklesl o 585 lůžek (29,5 %).

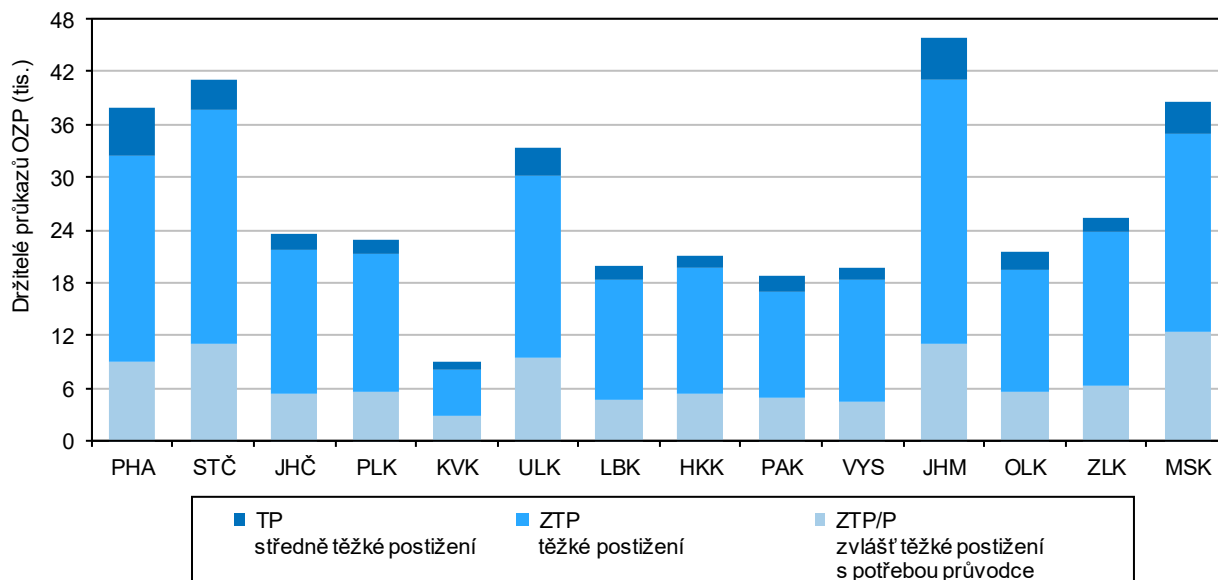
Držitelé průkazu osob se zdravotním postižením

33 tis. držitelů průkazu OZP,...

V prosinci 2019 bylo v našem kraji evidováno 33 388 držitelů průkazu osob se zdravotním postižením, mezi držiteli průkazu bylo 50,4 % mužů. Meziročně jejich počet vzrostl o 2 351 osob, z toho o 1 087 u mužů a 1 264 u žen.

Graf 2.28 Držitelé průkazů osob se zdravotním postižením dle typu průkazu v krajích k 31. 12. 2019

Pramen: MPSV



...převažují osoby s těžkým postižením.

Mezi držiteli průkazu bylo 62,0 % osob s těžkým postižením (ZTP), 28,6 % osob se zvláště těžkým postižením s potřebou průvodce (ZTP/P) a 9,4 % osob se středně těžkým postižením (TP). Mezi držiteli průkazu TP a ZTP bylo více žen (52,8 resp. 50,9 %), zatímco muži byli častěji držiteli průkazu ZTP/P, a to v 54,1 % případů. Mezi osobami s průkazem TP a ZTP/P převažovaly osoby ve věkové kategorii 15–64 let (53,7 resp. 54,3 %), držitelům s průkazem ZTP bylo nejčastěji 65 a více let (66,6 %). Nejmenší podíl na všech skupinách dle druhu postižení měly osoby ve věku 1–14 let, největší pak ve skupině ZTP/P, kde jejich podíl dosáhl 9,3 %.

Největší podíl na celkovém počtu osob se zdravotním postižením v ČR měl Jihomoravský kraj (12,1 %), nejméně jich bylo v Karlovarském kraji (2,4 %). Ústecký kraj se na celkovém počtu osob se zdravotním postižením podílel 8,8 %, což je v mezikrajovém srovnání pátá nejvyšší hodnota (Ústecký kraj je pátým nejlidnatějším krajem ČR).

Důchodci, důchody

Metodika hodnocení dat.

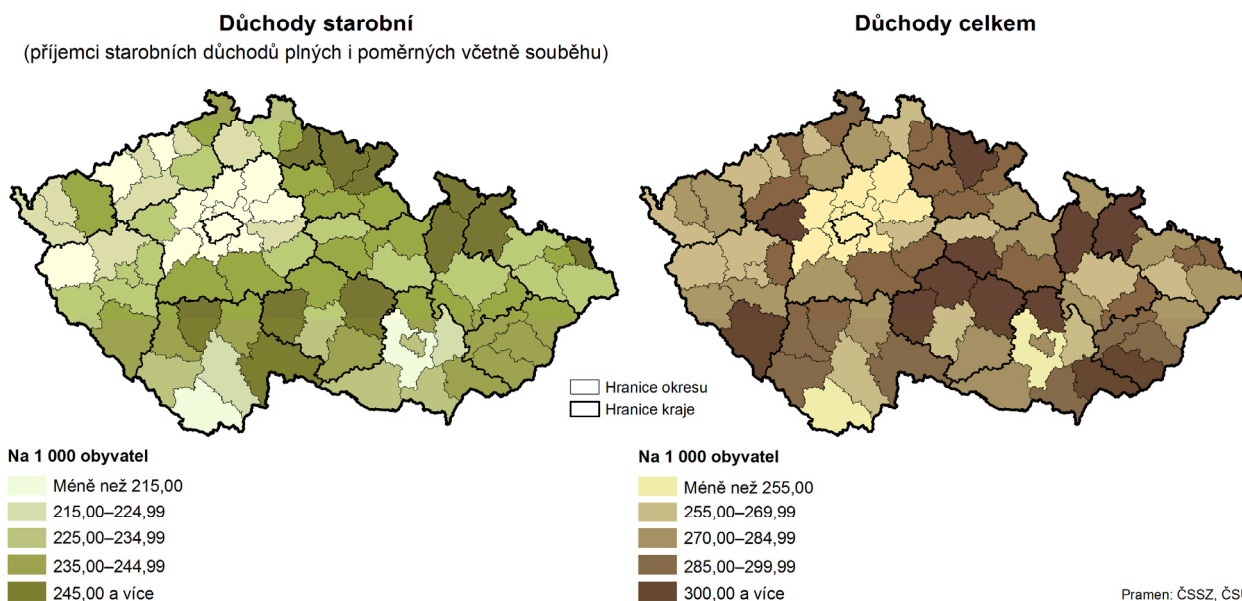
V datech od roku 2010 je uplatněn (na rozdíl od předchozích let) jiný pohled na počet příjemců a průměrnou měsíční výši starobních důchodů plných a starobních důchodů poměrných (kratší doba pojištění). Do počtu příjemců důchodů jsou zahrnuti příjemci starobních důchodů sólo i příjemci starobních důchodů v souběhu s pozůstalostním důchodem (vdovským nebo vdoveckým). Do hodnocení výše průměrných starobních důchodů jsou zahrnuty starobní důchody sólo (bez souběhu s vdovským nebo vdoveckým důchodem).

Vzrostl počet příjemců starobních důchodů...

V roce 2019 bylo v Ústeckém kraji evidováno celkem 181 694 příjemců starobních důchodů (bez poměrných důchodů, vč. souběhu s vdovským nebo vdoveckým), z nich bylo 109 512 žen (60,3 %) a 72 182 mužů (39,7 %). Proti roku 2014 se celkový počet příjemců starobních důchodů zvýšil o 1,1 % (o 2,0 tisíce), a to zásluhou počtu mužů, kdy jejich počet vzrostl o 4,4 % (o 3,1 tisíce), počet žen se snížil o 1,0 % (o 1,1 tisíce).

Příjemců starobních důchodů sólo bez souběhu bylo v našem kraji v loňském roce 136 177 a jejich počet meziročně stagnoval. V porovnání s rokem 2014 došlo k nárůstu o 2,7 tis. příjemců (2,0 %).

Příjemci důchodů v okresech v prosinci 2019



...i příjemců předčasných starobních důchodů.

V loňském roce bylo v Ústeckém kraji 52 451 příjemců předčasného starobního důchodu (vč. souběhu vdovského a vdoveckého, bez poměrného), z toho bylo 30 739 žen (58,6 %). V porovnání s rokem 2014 se celkový počet příjemců předčasných starobních důchodů zvýšil o 8,2 % (4,0 tisíce). K nárůstu došlo u obou pohlaví, a to o 7,7 % u mužů (1,5 tisíce) a o 8,7 % u žen (2,5 tisíce).

Podíl příjemců předčasných důchodů neustále roste.

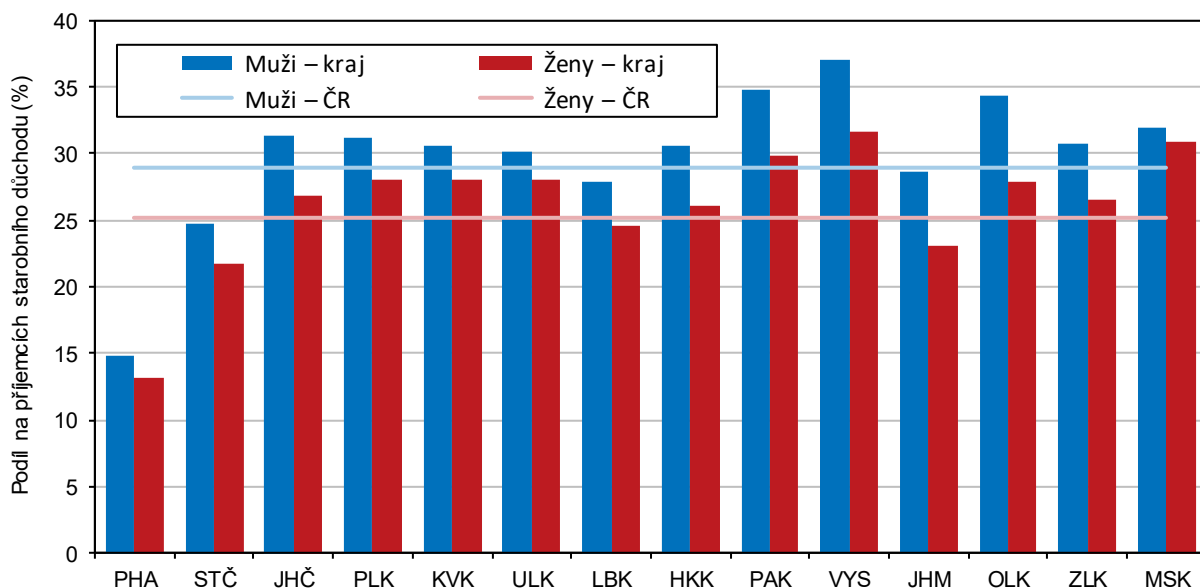
Zastoupení příjemců předčasných starobních důchodů na všech příjemcích starobních důchodů se neustále zvyšuje. Zatímco v roce 2014 činil jejich podíl 27,0 %, v roce 2019 byl o 1,9 p. b. vyšší a dosáhl 28,9 %. V jednotlivých letech 2014–2019 dosáhl náš kraj v mezikrajovém srovnání čtvrtého nejvyššího podílu příjemců předčasných starobních důchodů a celorepublikový průměr převyšoval o 2,8 až 3,1 p. b. Z pohledu jednotlivých pohlaví byl vyšší podíl příjemců předčasného starobního důchodu mezi muži, když dosáhl 30,1 %, podíl mezi ženami



byl 28,1 %. Z vnitroregionálního pohledu byl nejvyšší podíl příjemců předčasných starobních důchodu v okrese Most (33,7 %), nejnižší v Litoměřicích (20,6 %).

Graf 2.29 Příjemci předčasného starobního důchodu podle pohlaví v krajích v prosinci 2019

Pramen: ČSSZ

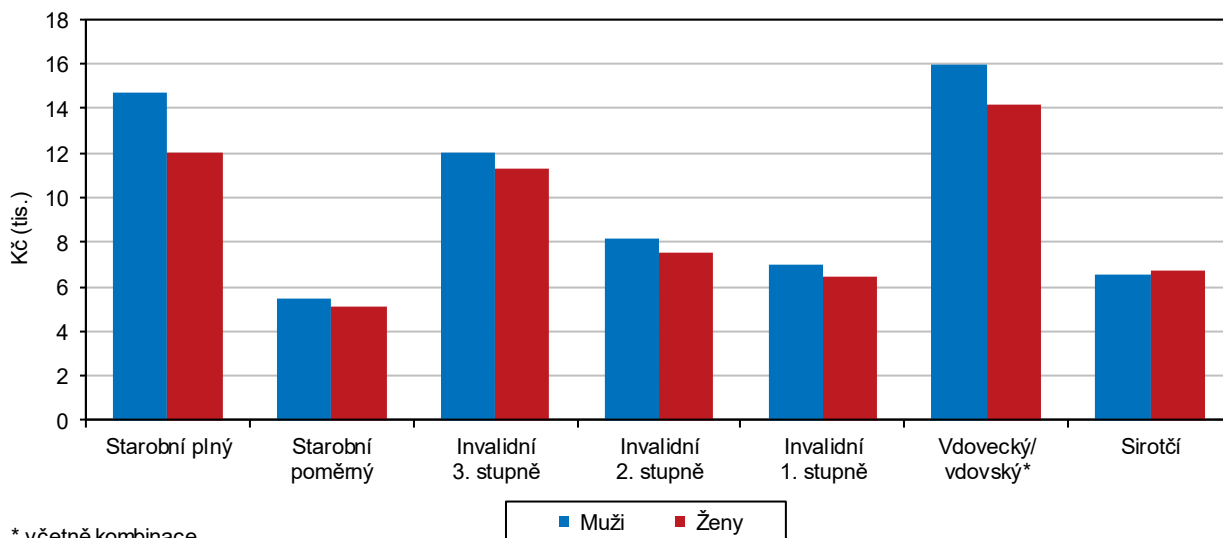


Důchody se zvýšily nejvíce za posledních 9 let.

Průměrná výše starobního důchodu sólo (bez souběhu s vdovským a vdoveckým, bez poměrného starobního důchodu) dosáhla v roce 2019 hodnoty 13 299 Kč. Zaznamenaný meziroční nárůst ve výši 1 027 Kč (8,4 %) byl nejvyšší za posledních devět let. Průměrná výše důchodu mužů dosáhla v roce 2019 hodnoty 14 675 Kč, zatímco průměrná výše důchodu žen činila 12 060 Kč. Průměrné důchody žen jsou v kraji dlouhodobě nižší než důchody mužů a tento rozdíl se každoročně zvětšuje. Zatímco v roce 2010 byl tento rozdíl 2 184 Kč ve prospěch mužů, v roce 2019 to bylo již 2 615 Kč. Příčinou je rychlejší nárůst průměrných důchodů u mužů – zatímco důchody mužů v roce 2019 meziročně vzrostly o 1 077 Kč, důchody žen vzrostly jen o 976 Kč.

Graf 2.30 Průměrné důchody podle druhu důchodu a pohlaví v Ústeckém kraji v prosinci 2019

Pramen: ČSSZ



* včetně kombinace

V růstu důchodů
zaostáváme za ostatními
kraji,...

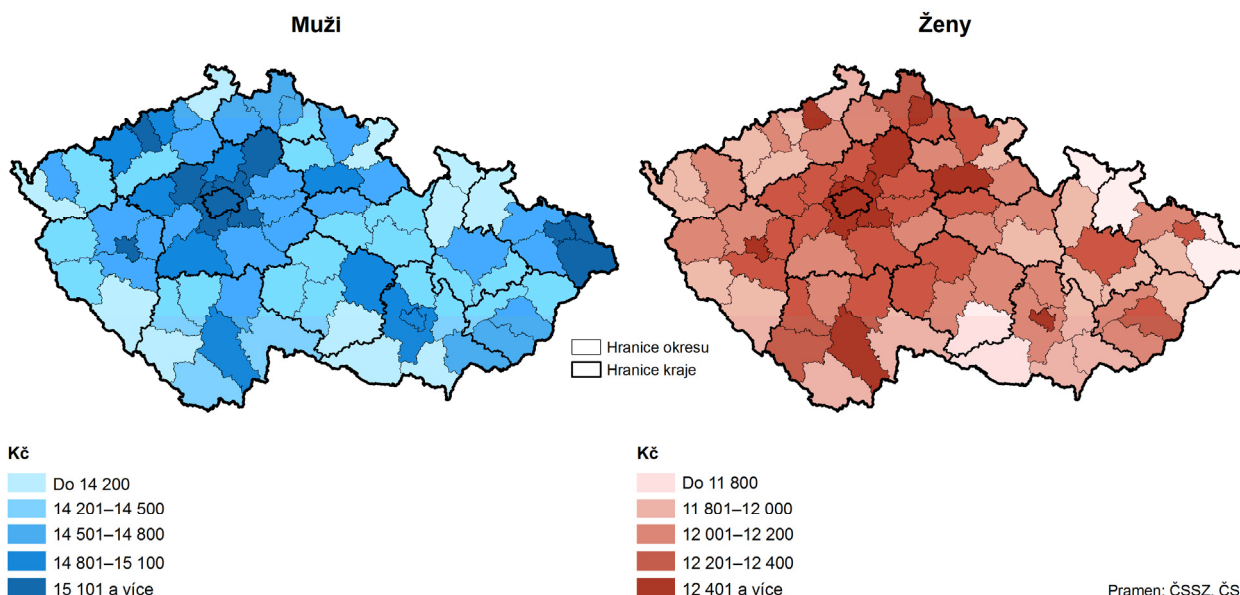
Zatímco v roce 2014 byla v Ústeckém kraji průměrná výše starobního důchodu sólo (bez souběhu, bez poměrného) sedmá nejvyšší, v roce 2019 byla šestá nejnižší mezi kraji (propad o dvě příčky). Za sledované období nejvíce vzrostly důchody na Vysočině (22,5 %), nejméně v Karlovarském kraji (20,8 %). Ústecký kraj společně s hl. m. Prahou zaznamenal za období 2014–2019 druhý nejmenší nárůst průměrných důchodů, a to o 21,1 %.

...průměrný důchod je trvale
nižší než činí průměr ČR.

Průměrná výše důchodu je v Ústeckém kraji při porovnání s průměrem ČR nižší a tento rozdíl se každoročně zvyšuje. Zatímco v roce 2010 byl rozdíl mezi důchody v našem kraji nižší o 81 Kč, v loňském roce to bylo již 188 Kč.

V rámci Ústeckého kraje byla nejvyšší průměrná výše starobního důchodu sólo zjištěna v okrese Most (13 615 Kč), nejnižší byla v okrese Děčín (12 883 Kč), kde byl rovněž zaznamenán nejnižší meziroční nárůst (999 Kč). Nejvíce se důchody meziročně zvýšily v okrese Louny (1 042 Kč).

Průměrný měsíční starobní důchod plný (sólo) podle pohlaví v okresech v prosinci 2019



Podíl důchodu na mzdovém
mediánu se zvýšil poprvé
po devíti letech.

Porovnáním průměrných sólo starobních důchodů s mediánem mezd vidíme, že od roku 2011, kdy starobní důchod v Ústeckém kraji dosahoval 51 % mediánu mezd v kraji, se v následujících letech tento podíl neustále snižoval až do roku 2018, kdy dosáhl 44,0 %. V roce 2019 jsme zaznamenali první meziroční nárůst tohoto podílu v posledních devíti letech, a to o 0,1 p. b. na 44,1 %. Meziroční nárůst byl zaznamenán ve většině krajů ČR vyjma Středočeského (pokles o 0,5 p. b.) a Královéhradeckého kraje (pokles o 0,1 p. b.). V mezikrajovém porovnání byl podíl roku 2019 v našem kraji sedmý nejvyšší v rámci ČR. Více než 45 % mediánu bylo dosaženo ve Zlínském, Moravskoslezském, Karlovarském a Jihočeském kraji. Naproti tomu nejnižší byl v Hl. m. Praze (38,3 %).

Od roku 2014 poklesl podíl
důchodů na mzdovém
mediánu v celé ČR.

V porovnání s rokem 2014 poklesl podíl starobních důchodů na mzdovém mediánu o 6,5 p. b. V mezikrajovém porovnání je to třetí nejvyšší pokles mezi kraji. Nejvíce tento podíl poklesl v Královéhradeckém kraji (7,2 p. b.), nejméně poklesl v Moravskoslezském kraji (4,5 p. b.). Celorepublikově byl za období 2014–2019 zaznamenán pokles o 5,6 p. b.

Kriminalita

Vzrostla kriminalita.

Po období 2014–2018, kdy kriminalita v kraji klesala, byl v roce 2019 zaznamenán první meziroční nárůst registrovaných trestných činů za posledních šest let. Počet trestných činů vzrostl o 539 (3,3 %) na 17 099, což je druhá nejnižší hodnota od roku 1991. Od roku 2014 klesl počet trestných činů o 34,0 %.

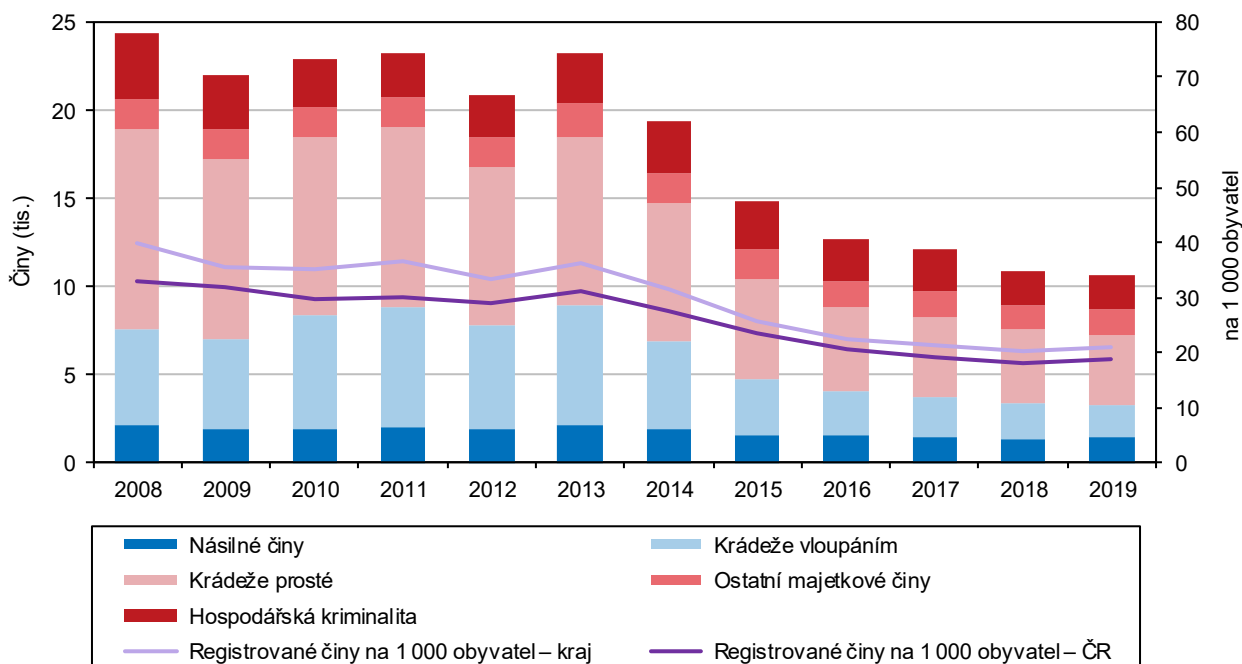
Intenzita kriminality je druhá nejvyšší v ČR.

Ústecký kraj patří dlouhodobě k regionům s nejvyšší intenzitou kriminality. Počet registrovaných trestných činů na 1 tisíc obyvatel dosáhl v loňském roce hodnoty 20,8, což je druhá nejvyšší hodnota mezi kraji po hl. m. Praze (37,9), která má trvale nejvyšší kriminalitu ze všech krajů. Meziročně se počet trestných činů na 1 tisíc obyvatel v našem kraji zvýšil o 0,7 případu. Jednalo se o první meziroční nárůst v posledních šesti letech. V porovnání s rokem 2014 poklesl počet případů na 1 tisíc obyvatel o 10,6, v porovnání s rokem 2001 došlo k poklesu o 15,1.

V počtu zjištěných trestných činů na 1 000 obyvatel se náš kraj umísťuje v mezikrajovém srovnání na druhém místě již od roku 2003, výjimkou byl pouze rok 2018, kdy byla tato hodnota třetí nejvyšší mezi kraji. Naproti tomu nejnižší kriminalitu dlouhodobě sledujeme v Pardubickém a Zlínském kraji a v Kraji Vysočina. V loňském roce byla nejnižší kriminalita zjištěna ve Zlínském kraji, kde na 1 tisíc obyvatel připadlo 10,6 registrovaných trestných činů.

Graf 2.31 Registrované trestné činy v Ústeckém kraji

Pramen: Policejní prezidium ČR



Nejvyšší kriminalita je v okrese Most.

Z vnitroregionálního pohledu byla nejnižší kriminalita zjištěna v okrese Litoměřice a Louny, kde bylo dosaženo 14,7 resp. 15,2 registrovaných trestných činů na 1 tisíc obyvatel. Nejvyšších hodnot dosáhl okres Most (26,7). Meziročně kriminalita poklesla v okrese Děčín, Litoměřice a Teplice, v ostatních okresech vzrostla. Nejvíce vzrostla v okrese Most, a to o 3,9 případů na 1 tisíc obyvatel.

Vzrostl počet násilných i mravnostních trestných činů,...

Meziročně jsme zaznamenali nárůst jak u násilných, tak i mravnostních trestných činů. Počet násilných trestných činů vzrostl o 7,3 % na 1 467, mravnostní trestné činy zaznamenaly nárůst o 7,1 % na 286. V období 2014–2019 se počet násilných a mravnostních trestných činů vyvíjel rozdílně. Zatímco počet násilných trestných

činů v letech 2014–2018 klesal, mravnostní trestné činy zaznamenaly v tomto období pokles pouze v roce 2016, přičemž se jednalo o pokles velmi mírný (o 1 případ).

...v jejichž v přepočtu na 1 tis. obyvatel je náš kraj nejhorší v ČR.

V počtu násilných a mravnostních trestných činů na 1 tisíc obyvatel patří Ústecký kraj mezi kraje s nejhoršími hodnotami. V roce 2019 dosáhl počtu 2,1 násilných a mravnostních trestných činů na 1 tisíc obyvatel, což byla nejhorší hodnota mezi kraji, která převýšila průměr ČR o 0,6. Nejnižší hodnota byla zaznamenána v Pardubickém kraji (1,1).

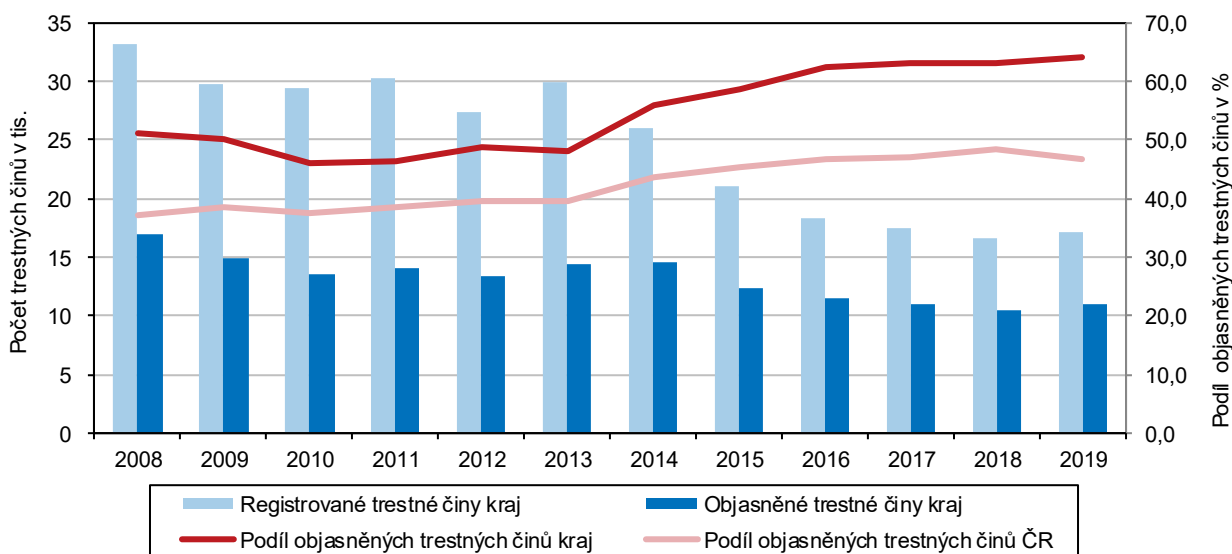
V kraji patří k okresům s nejnižší násilnou a mravnostní kriminalitou okres Louny a Litoměřice (1,3 resp. 1,4 případu na 1 tisíc obyvatel v roce 2019). Nejhuře jsou na tom okresy Chomutov a Most, kde počet případů na 1 tisíc obyvatel shodně dosáhl hodnoty 2,8.

Objasněnost trestných činů dosáhla 64 %...

Positivním jevem v Ústeckém kraji je dlouhodobě vyšší objasněnost trestných činů než v celé ČR. V roce 2019 bylo v kraji objasněno 10 946 trestných činů, což je 64,0 % všech trestných činů registrovaných v tomto roce. V posledních šesti letech zaznamenáváme každoroční nárůst podílu objasněných trestných činů, od roku 2014 vzrostl tento podíl o 8,0 p. b. Loňský nárůst se na tomto zvýšení podílel 0,8 p. b.

Graf 2.32 Registrované trestné činy a objasněnost v Ústeckém kraji a ČR

Pramen: Policejní prezidium ČR



...a byla čtvrtá nejvyšší v ČR.

V objasněnosti trestných činů byl v loňském roce náš kraj čtvrtý nejlepší. Nejvyšší objasněnost měl Zlínský kraj (67,0 %), nejhorší objasněnost je dlouhodobě v hl. m. Praze (22,4 % v roce 2019). V rámci kraje si nejlépe vedl okres Ústí nad Labem, kde bylo dosaženo objasněnosti 71,8 %, což je v meziokresním porovnání 6 nejvyšší hodnota v ČR.

Mezi stíhanými je nejvíce žen v našem kraji.

Celkem bylo v loňském roce stíháno 35 právnických osob a 10 539 fyzických osob, z toho bylo 19,9 % žen. Podíl stíhaných žen na stíhaných osobách celkem byl v Ústeckém kraji nejvyšší v ČR. Mezi stíhanými osobami bylo i 326 dětí ve věku do 15 let.



Dopravní nehody, požáry

Roste počet dopravních nehod...

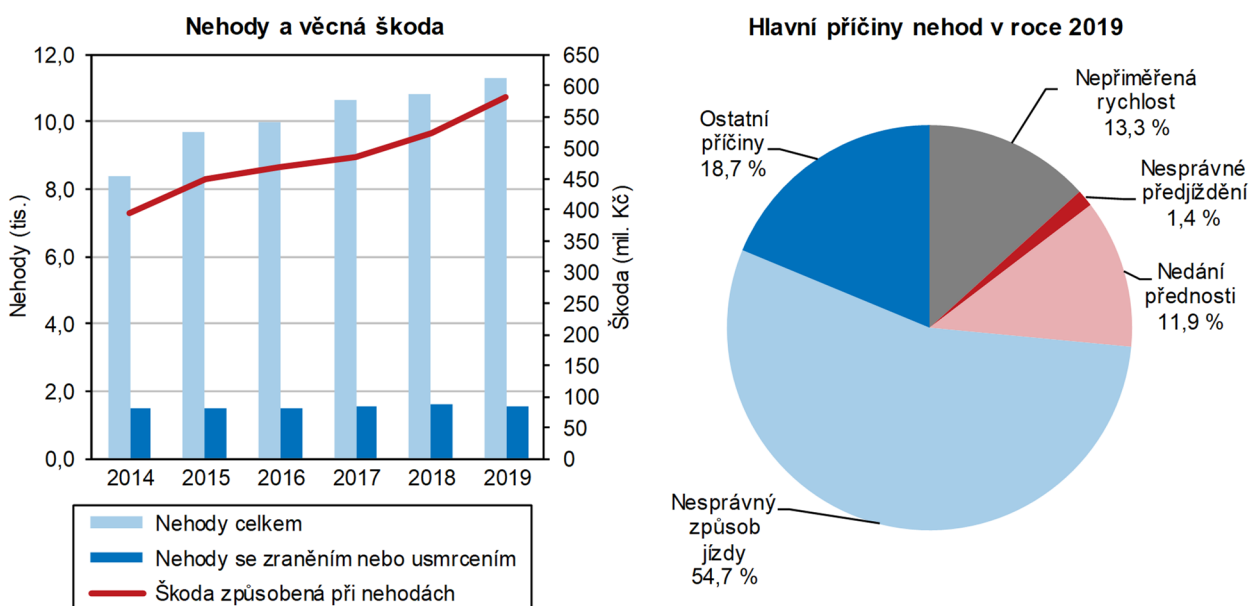
V roce 2019 bylo Policii ČR v kraji nahlášeno celkem 11 292 dopravních nehod, meziroční nárůst činil 472 nehod (4,4 %). Zatímco v období 2006–2011 počet dopravních nehod meziročně klesal, od roku 2012 sledujeme jejich nárůst. V posledních čtyřiaadvaceti letech došlo k nejmenšímu počtu nehod v roce 2011, kdy bylo nahlášeno 7 126 nehod. V porovnání s rokem 2011 se počet nehod zvýšil o 58,5 %.

...i počet nehod v přepočtu na 1 tis. obyvatel.

Na 1 tisíc obyvatel připadalo v roce 2019 v kraji 13,8 nehod (o 0,6 více proti roku 2018). Republikový průměr byl v kraji překročen o 3,7 nehody. Tento rozdíl se poslední čtyři roky zvětšuje a v loňském roce byl nejvyšší za posledních 11 let. Od roku 2009 je kraj neustále nad průměrem ČR, zatímco v dřívějších letech se pohyboval pod hranicí průměru ČR. V mezikrajovém srovnání je kraj od roku 2011 trvale na druhé nejhorší pozici za hl. m. Prahou.

Graf 2.33 Dopravní nehody v Ústeckém kraji

Pramen: Policejní prezidium ČR



Nejvíce nehod bylo v okresech Louny a Ústí nad Labem...

Z pohledu jednotlivých okresů Ústeckého kraje na tom byl nejlépe okres Most s 11,0 nehodami na 1 tisíc obyvatel. Nejhorších hodnot dosáhly okresy Louny a Ústí nad Labem, a to 18,5 resp. 18,4 nehody na 1 tisíc obyvatel. V meziokresním srovnání za celou ČR patří okresům Louny a Ústí nad Labem druhá a třetí nejhorší příčka, první se umístil okres Benešov ze Středočeského kraje s hodnotou 18,6.

...a v kraji zemřelo při nehodách více osob.

Při dopravních nehodách bylo na území Ústeckého kraje v roce 2019 usmrceno 40 osob, což je o 3 osoby více než v předchozím roce. V porovnání s rokem 2014 zemřelo v našem kraji v loňském roce o 17 osob méně, v porovnání s rokem 2001 to bylo o 49 osob méně.

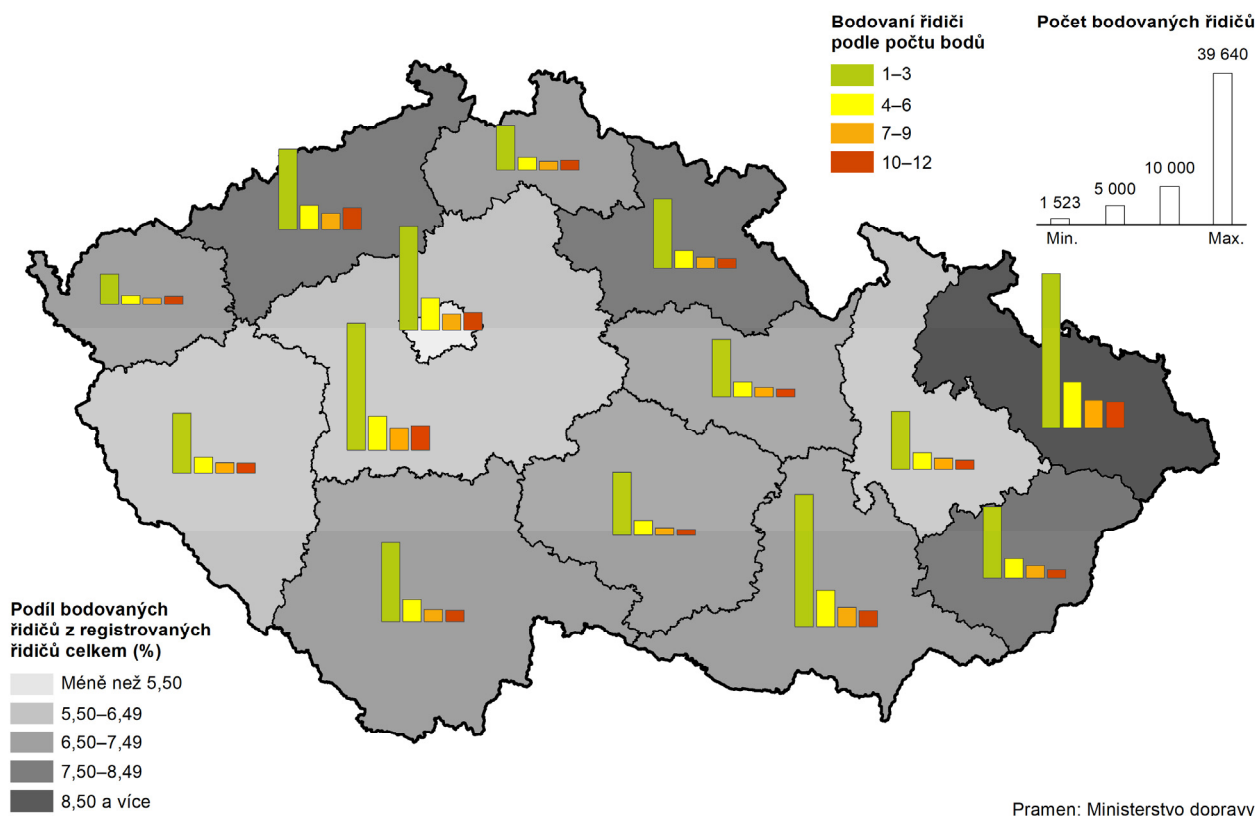
Počet osob usmrcených při dopravních nehodách celorepublikově klesal, k poklesu došlo ve většině krajů ČR, vyjma Kraje Vysočina, Královehradeckého, Jihomoravského a našeho kraje. Největší nárůst počtu usmrcených osob zaznamenali v Královehradeckém kraji, a to o 30 osob. Naopak největší pokles zaznamenali ve Středočeském kraji, kde při porovnání s předchozím rokem zemřelo vloni o 18 osob méně.

7,6 % řidičů má trestné body, nejčastěji 2 body.

V centrálním registru řidičů bylo k 31. 12. 2019 evidováno 37 486 řidičů z Ústeckého kraje, kteří se dopustili přestupku (trestného činu) započítávaného do bodového hodnocení řidiče. Toto množství řidičů odpovídalo 7,6 % všech registrovaných řidičů v kraji, tato hodnota překročila republikový limit o 0,6 p. b. a v mezikrajovém srovnání to byla třetí nejvyšší hodnota. Nejnižší podíl bodovaných řidičů byl v loňském roce v hl. m. Praze, a to 5,1 %, naopak nejvyššího podílu dosáhl Moravskoslezský kraj s hodnotou 8,9 %. V posledních pěti letech podíl bodovaných řidičů v Ústeckém kraji klesá, od roku 2014 poklesl o 3,3 p. b.

Mezi bodovanými řidiči bylo v loňském roce v našem kraji nejvíce řidičů se 2 body, a to 31,5 %, druhou největší skupinu tvořili řidiči se 3 body (19,7 %) a třetí největší skupinou byli řidiči s 12 body (13,1 %).

Bodové hodnocení řidičů v krajích k 31. 12. 2019



Počet požárů poklesl.

Údaje o požárech a hlavních důvodech zásahů hasičských záchranných sborů přebírá ČSÚ z informací zpracovávaných Hasičskými záchrannými sbory. Za rok 2019 vzniklo na území Ústeckého kraje celkem 2 124 požárů a proti roku 2018 se jejich počet snížil o 294, což představovalo pokles 12,2 %.

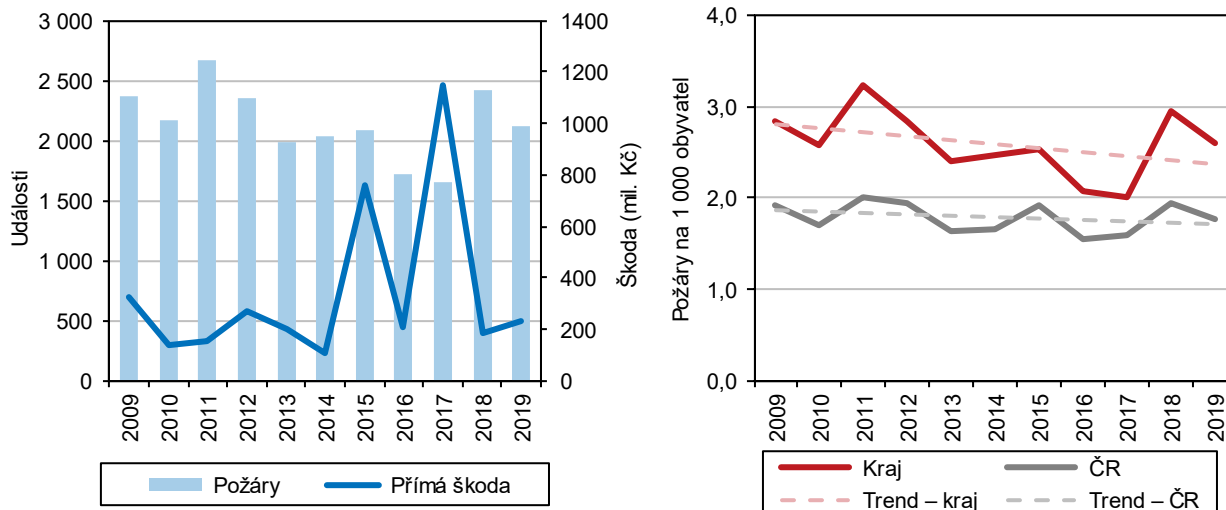
Počet požárů na 1 tis. obyvatel byl druhý nejvyšší v ČR.

Na 1 000 obyvatel Ústeckého kraje připadalo v loňském 2,6 požáru, meziročně došlo k poklesu o 0,4 požáru. I přes skutečnost, že zaznamenaný meziroční pokles byl druhý největší v celé ČR po Libereckém kraji, dosáhl náš kraj v roce 2019 nejvyššího počtu požárů na 1 tisíc obyvatel ze všech krajů a celorepublikový průměr ve výši 1,8 převýšil o 0,8. Počet požárů v přepočtu na 1 tisíc obyvatel byl vloni v kraji druhý nejvyšší za posledních 6 let. Od roku 2017, kdy bylo dosaženo nejnižší hodnoty za posledních 23 let (2,0) vzrostla tato hodnota o 0,6 požáru na 1 tisíc obyvatel.



Graf 2.34 Požáry v Ústeckém kraji

Pramen: Hasičský záchranný sbor ČR



Nejvíce zraněných při požárech od roku 1997.

Při požárech bylo v roce 2019 v kraji zraněno 142 osob a 11 osob zemřelo. V loňském roce se zranilo vůbec nejvíce osob za posledních 23 let. Nejtragičtějším rokem z pohledu usmrcených osob byl rok 1997, kdy při požárech zemřelo celkem 17 osob.

Vzrostla přímá škoda.

I přes meziroční pokles požárů vzrostla přímá škoda způsobená požáry v roce 2019 o 44,2 mil. Kč a dosáhla částky 228,3 mil. Kč. Na 1 požár připadala v loňském roce přímá škoda 107,5 tis. Kč (nárůst o 31,4 tis. Kč) a jednalo se o třetí nejvyšší škodu za posledních šest let. Zaznamenaná přímá škoda na 1 požár byla pátá nejnižší mezi kraji a byla o 10,3 tis. Kč nižší, než průměrná škoda na 1 požár za celou ČR.